

平成 28 年 7 月の鳥取県鉱工業指数

1 概況

平成 28 年 7 月の鳥取県鉱工業指数（平成 22 年＝100、季節調整済）によると、生産指数は 102.4 で前月比 9.9%の低下、出荷指数は 89.8 で前月比 7.1%の低下、在庫指数は 215.2 で前月比 3.9%の低下となった。

内訳については、生産では、電子部品・デバイス工業、食料品・たばこ工業、一般機械工業などが低下し、金属製品工業などが上昇した。

出荷は、電子部品・デバイス工業、電気機械工業（情報通信機械工業を含む）、輸送機械工業などが低下し、食料品・たばこ工業、パルプ・紙・紙加工品工業、金属製品工業などが上昇した。

在庫は、食料品・たばこ工業、鉄鋼業、電気機械工業（情報通信機械工業を含む）などが低下し、電子部品・デバイス工業、パルプ・紙・紙加工品工業、繊維工業などが上昇した。

2 業種別生産動向

主要 4 業種別生産動向をみると、電子部品・デバイス工業では、液晶素子、電子・通信機器用部分品などが低下し、前月比 21.4%の低下となった。

電気機械工業（情報通信機械工業を含む）では、端子、開閉制御装置などが低下し、前月比 4.0%の低下となった。

食料品・たばこ工業では、その他の食料品、冷凍水産食品などが低下し、前月比 5.6%の低下となった。

パルプ・紙・紙加工品工業では、前月比 0.1%の低下となった。

3 最近の動向

季節調整済指数では、前月比で生産、出荷は 2 か月ぶり、在庫は 8 か月ぶりに低下した。

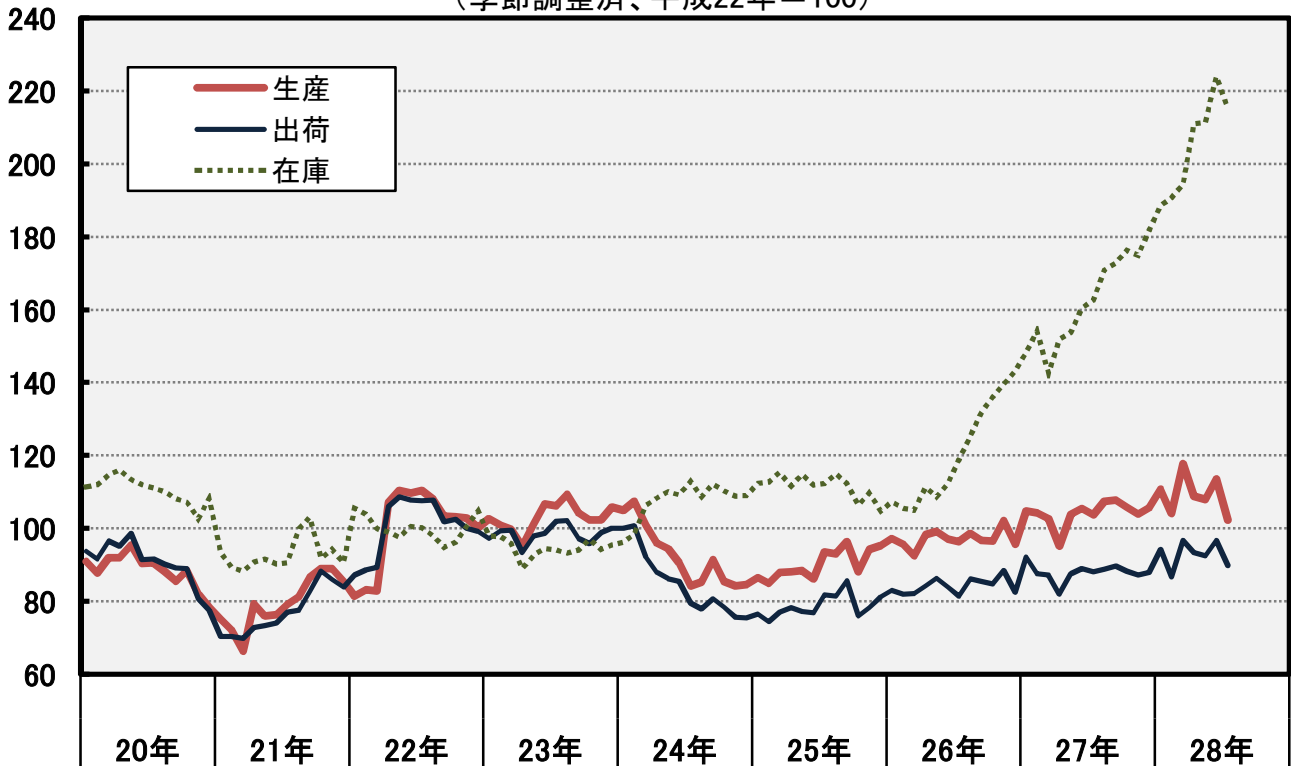
原指数では、前年同月比で生産は 15 か月ぶり、出荷は 8 か月ぶりに低下し、在庫は 25 か月連続で上昇した。

鉱工業指数（平成 22 年＝100）

区分	季節調整済 指数	対前月比 (%)	原指数	対前年 同月比 (%)
生産指数	102.4	▲ 9.9	103.3	▲ 4.5
電子部品・デバイス	113.7	▲ 21.4	112.7	▲ 4.5
電気機械（情報通信機械を含む）	40.4	▲ 4.0	41.0	▲ 10.3
食料品・たばこ	111.7	▲ 5.6	121.9	▲ 12.7
パルプ・紙・紙加工品	98.5	▲ 0.1	104.0	▲ 1.3
出荷指数	89.8	▲ 7.1	87.2	▲ 2.0
在庫指数	215.2	▲ 3.9	226.1	32.3

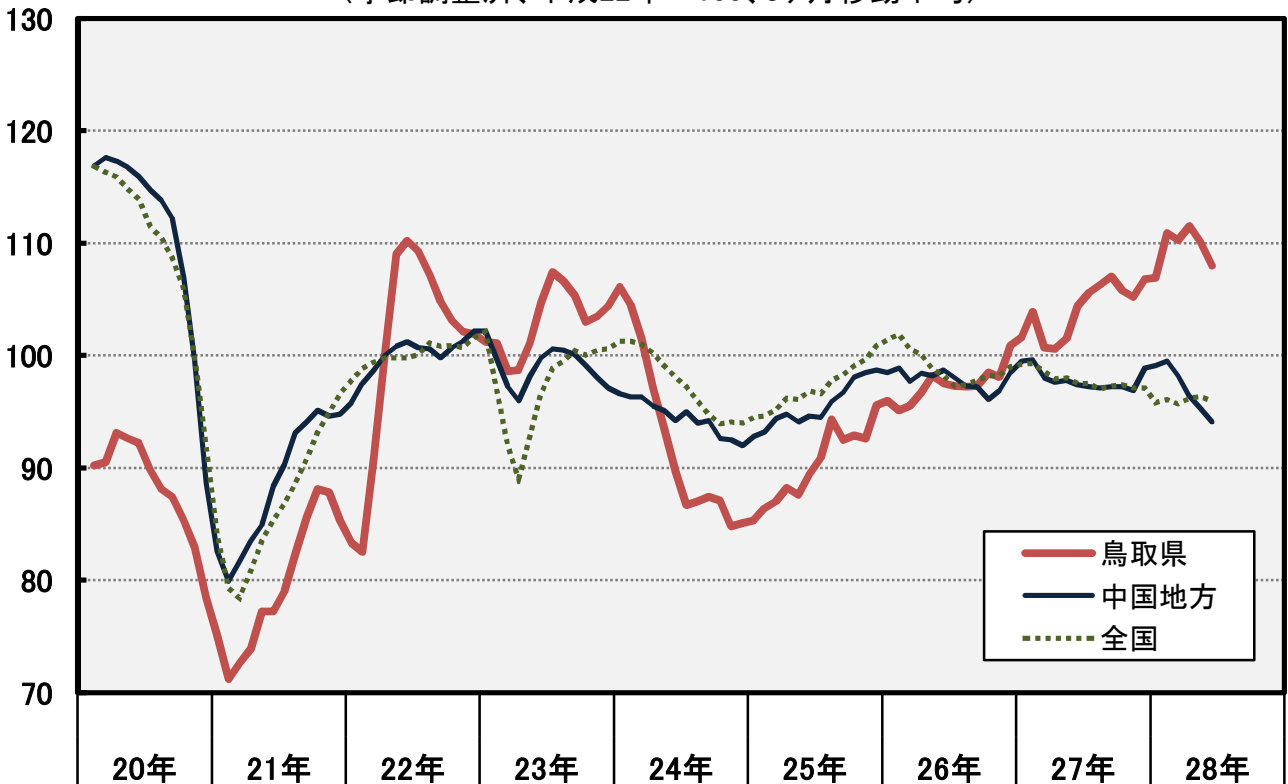
鳥取県鋳工業指数の推移

(季節調整済、平成22年=100)



鋳工業生産指数の推移

(季節調整済、平成22年=100、3ヶ月移動平均)



品目別増減(生産) 平成28年7月

【鳥取県】全体指数 前月比 ▲ 9.9% (季節調整済指数)
前年比 ▲ 4.5% (原指数)

業種別	指数		上がった品目	下がった品目
電子部品・ デバイス工業	前月比	▲ 21.4		液晶素子 電子・通信機器用部分品
	前年比	▲ 4.5		液晶素子 電子・通信機器用部分品 その他の電子部品
電気機械工業 (情報通信機械工業を含む)	前月比	▲ 4.0	その他の電気機械器具	端子 開閉制御装置
	前年比	▲ 10.3		開閉制御装置 民生用電気機械器具
食料品・たばこ 工業	前月比	▲ 5.6	生菓子 ミネラルウォーター	その他の食料品 冷凍水産食品
	前年比	▲ 12.7	冷凍水産食品 生菓子	その他の食料品 肉製品 プロイラー加工品
パルプ・紙・ 紙加工品工業	前月比	▲ 0.1	印刷用紙	
	前年比	▲ 1.3	板紙	
金属製品工業	前月比	16.1	その他の金属製品 建設用金属製品	
	前年比	▲ 14.0	その他の金属製品	建設用金属製品 電気めっき
輸送機械工業	前月比	▲ 0.7		
	前年比	45.9	自動車部品	
繊維工業	前月比	▲ 4.4		
	前年比	▲ 5.4		ニット製品
一般機械工業	前月比	▲ 18.4		その他の特殊産業用機械 その他の一般機械
	前年比	5.8	金型	
プラスチック 製品工業	前月比	0.0		
	前年比	▲ 22.0		

鉱工業指数の推移

鳥取県

平成22年=100

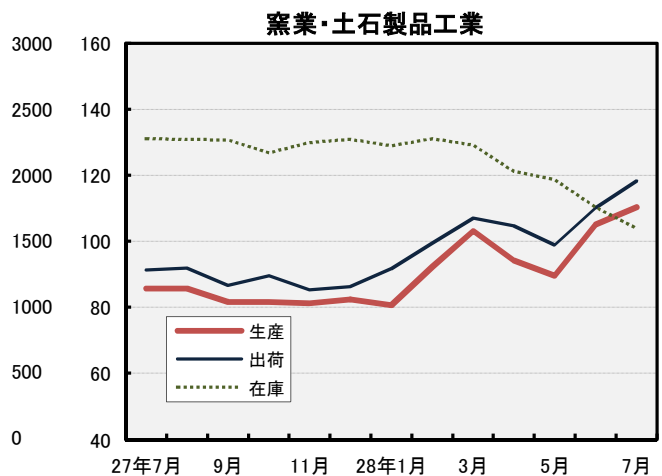
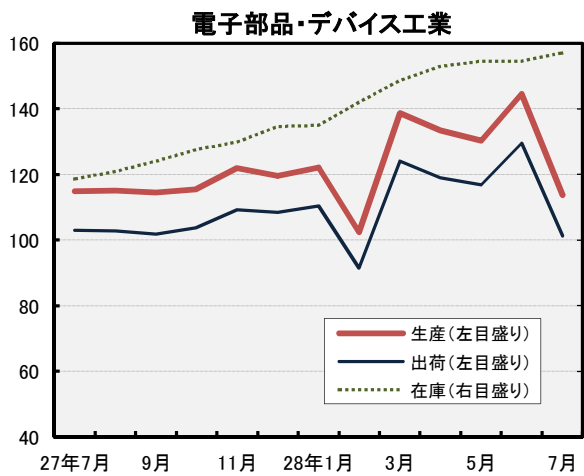
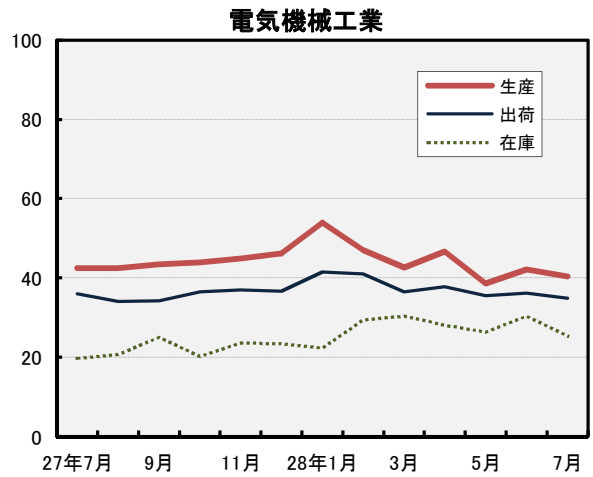
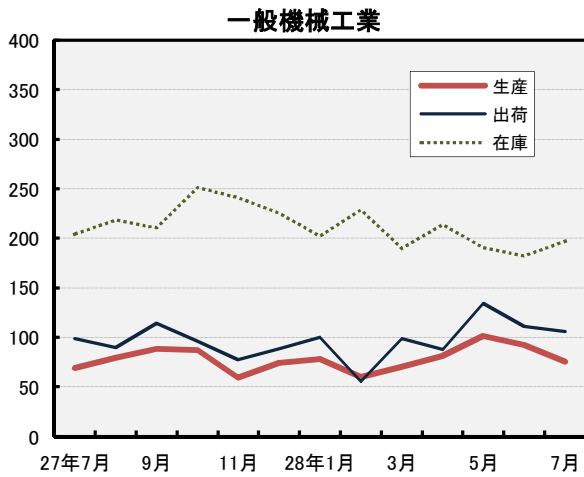
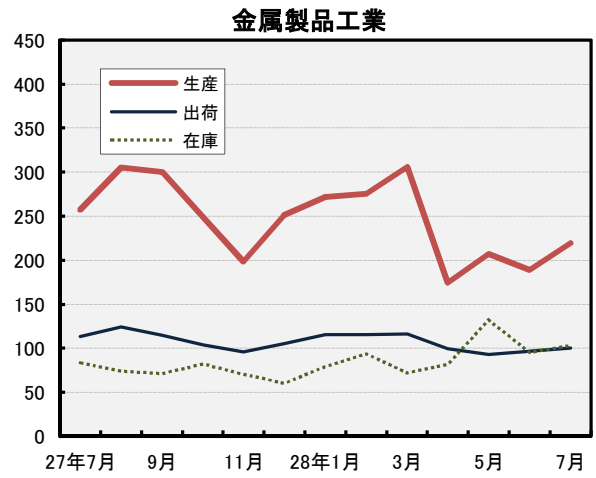
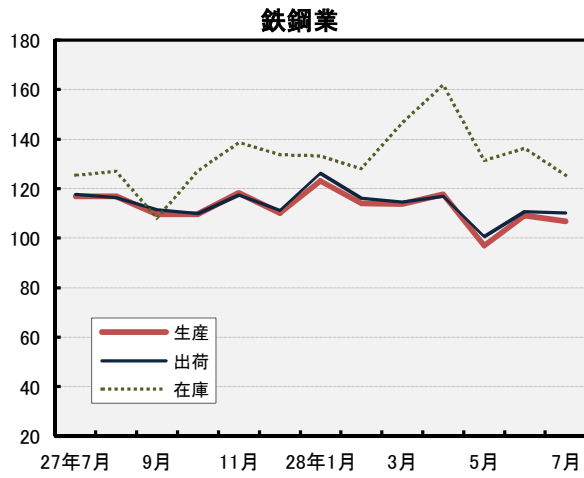
	生産指数				出荷指数				在庫指数(末)			
	季節調整済		原指数		季節調整済		原指数		季節調整済		原指数	
	指数	前月(期)比 (%)	指数	前年(同月・同期)比 (%)	指数	前月(期)比 (%)	指数	前年(同月・同期)比 (%)	指数	前月(期)比 (%)	指数	前年(同月・同期)比 (%)
平成23年			102.7	2.7			98.1	▲ 1.9			92.8	▲ 9.2
24年			93.2	▲ 9.3			85.9	▲ 12.4			105.7	13.9
25年			90.2	▲ 3.2			78.7	▲ 8.4			99.1	▲ 6.2
26年			96.9	7.4			84.0	6.7			138.0	39.3
27年			103.8	7.1			87.7	4.4			175.8	27.4
平成26年Q2期	98.2	3.3	95.2	12.8	84.9	3.0	80.8	10.1	112.3	7.1	114.1	▲ 1.7
Q3期	97.2	▲ 1.0	98.9	3.2	84.3	▲ 0.7	84.0	1.6	131.8	17.4	135.5	19.5
Q4期	98.1	0.9	101.5	4.9	85.2	1.1	89.6	7.6	143.2	8.6	138.0	39.3
27年Q1期	103.9	5.9	103.1	12.1	89.0	4.5	89.7	10.2	142.6	▲ 0.4	140.3	35.0
Q2期	101.5	▲ 2.3	97.6	2.5	86.2	▲ 3.1	81.4	0.7	160.4	12.5	161.3	41.4
Q3期	106.3	4.7	107.2	8.4	88.8	3.0	87.9	4.6	172.8	7.7	179.3	32.3
Q4期	105.2	▲ 1.0	107.5	5.9	87.8	▲ 1.1	91.6	2.2	181.7	5.2	175.8	27.4
28年Q1期	110.9	5.4	113.3	9.9	92.5	5.4	95.8	6.8	194.3	6.9	191.1	36.2
Q2期	110.1	▲ 0.7	105.9	8.5	94.2	1.8	89.0	9.3	224.0	15.3	225.3	39.7
平成27年 4月	95.1	▲ 7.4	88.3	▲ 3.9	82.0	▲ 6.0	77.4	▲ 3.4	151.8	6.5	139.1	34.1
5月	103.9	9.3	95.9	0.6	87.6	6.8	78.1	▲ 2.9	153.7	1.3	147.8	39.2
6月	105.4	1.4	108.6	10.5	89.0	1.6	88.7	8.2	160.4	4.4	161.3	41.4
7月	103.8	▲ 1.5	108.2	6.4	88.1	▲ 1.0	89.0	6.3	162.6	1.4	170.9	35.7
8月	107.5	3.6	102.0	9.8	88.8	0.8	83.6	3.7	170.8	5.0	176.2	38.4
9月	107.7	0.2	111.3	8.9	89.6	0.9	91.2	3.9	172.8	1.2	179.3	32.3
10月	105.9	▲ 1.7	108.3	5.7	88.2	▲ 1.6	91.4	0.0	176.3	2.0	182.9	30.2
11月	103.9	▲ 1.9	102.1	1.1	87.2	▲ 1.1	87.5	▲ 0.6	174.8	▲ 0.9	179.7	25.3
12月	105.7	1.7	112.1	11.1	87.9	0.8	96.0	7.3	181.7	3.9	175.8	27.4
28年 1月	110.8	4.8	105.4	4.2	94.2	7.2	88.3	0.3	188.6	3.8	187.8	27.3
2月	104.1	▲ 6.0	109.4	12.3	86.7	▲ 8.0	91.5	10.0	190.7	1.1	188.6	23.7
3月	117.8	13.2	125.1	13.1	96.7	11.5	107.6	10.0	194.3	1.9	191.1	36.2
4月	108.9	▲ 7.6	99.4	12.6	93.3	▲ 3.5	86.3	11.5	211.1	8.6	193.5	39.1
5月	107.9	▲ 0.9	101.2	5.5	92.5	▲ 0.9	84.2	7.8	211.3	0.1	203.2	37.5
6月	113.6	5.3	117.0	7.7	96.7	4.5	96.4	8.7	224.0	6.0	225.3	39.7
7月	102.4	▲ 9.9	103.3	▲ 4.5	89.8	▲ 7.1	87.2	▲ 2.0	215.2	▲ 3.9	226.1	32.3

全国

平成22年=100

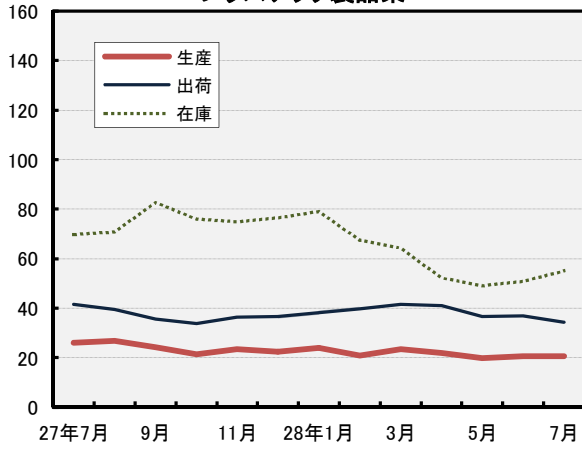
	生産指数				出荷指数				在庫指数(末)			
	季節調整済		原指数		季節調整済		原指数		季節調整済		原指数	
	指数	前月(期)比 (%)	指数	前年(同月・同期)比 (%)	指数	前月(期)比 (%)	指数	前年(同月・同期)比 (%)	指数	前月(期)比 (%)	指数	前年(同月・同期)比 (%)
平成23年			97.2	▲ 2.8			96.3	▲ 3.7			105.0	2.0
24年			97.8	0.6			97.5	1.2			110.5	5.2
25年			97.0	▲ 0.8			96.9	▲ 0.6			105.7	▲ 4.3
26年			99.0	2.1			98.2	1.3			112.3	6.2
27年			97.8	▲ 1.2			96.9	▲ 1.3			112.3	0.0
平成26年Q2期	98.8	▲ 3.0	96.8	2.7	97.1	▲ 4.5	93.9	0.9	110.1	3.1	109.0	3.1
Q3期	97.4	▲ 1.4	98.7	▲ 0.8	96.6	▲ 0.5	97.8	▲ 0.8	111.3	1.1	110.6	4.1
Q4期	98.2	0.8	99.2	▲ 1.5	97.5	0.9	98.5	▲ 1.9	112.3	0.9	112.3	6.2
27年Q1期	99.3	1.1	99.0	▲ 2.3	98.2	0.7	99.6	▲ 2.9	113.3	0.9	104.9	6.1
Q2期	98.0	▲ 1.3	96.0	▲ 0.8	96.9	▲ 1.3	93.4	▲ 0.5	113.9	0.5	113.3	3.9
Q3期	97.0	▲ 1.0	97.8	▲ 0.9	96.2	▲ 0.7	97.0	▲ 0.8	113.3	▲ 0.5	112.8	2.0
Q4期	97.1	0.1	98.4	▲ 0.8	96.6	0.4	97.7	▲ 0.8	112.7	▲ 0.5	112.3	0.0
28年Q1期	96.1	▲ 1.0	97.4	▲ 1.6	94.7	▲ 2.0	97.2	▲ 2.4	115.4	2.4	106.8	1.8
Q2期	96.3	0.2	94.3	▲ 1.8	94.9	0.2	91.5	▲ 2.0	113.9	▲ 1.3	113.3	0.0
平成27年 4月	98.9	0.7	96.0	▲ 0.2	97.6	0.9	92.9	0.0	113.3	0.0	107.4	6.4
5月	96.7	▲ 2.2	89.8	▲ 4.5	96.2	▲ 1.4	87.4	▲ 3.5	113.0	▲ 0.3	111.7	3.9
6月	98.3	1.7	102.2	2.1	96.8	0.6	99.9	1.7	113.9	0.8	113.3	3.9
7月	97.4	▲ 0.9	103.0	▲ 0.6	96.2	▲ 0.6	100.2	▲ 1.0	113.2	▲ 0.6	115.8	2.7
8月	96.7	▲ 0.7	88.5	▲ 0.9	96.4	0.2	88.1	0.7	113.4	0.2	116.9	1.9
9月	97.0	0.3	102.0	▲ 1.2	96.1	▲ 0.3	102.7	▲ 2.0	113.3	▲ 0.1	112.8	2.0
10月	98.2	1.2	100.1	▲ 1.6	98.6	2.6	98.9	▲ 0.8	111.9	▲ 1.2	114.1	0.2
11月	97.1	▲ 1.1	97.4	1.4	96.2	▲ 2.4	95.9	0.7	112.3	0.4	115.5	▲ 0.4
12月	95.9	▲ 1.2	97.8	▲ 2.1	94.9	▲ 1.4	98.2	▲ 2.5	112.7	0.4	112.3	0.0
28年 1月	98.3	2.5	89.8	▲ 4.2	96.8	2.0	88.1	▲ 5.4	112.4	▲ 0.3	116.2	0.2
2月	93.2	▲ 5.2	94.4	▲ 1.2	92.8	▲ 4.1	93.8	▲ 1.6	112.2	▲ 0.2	114.0	▲ 0.9
3月	96.7	3.8	108.0	0.2	94.5	1.8	109.7	▲ 0.7	115.4	2.9	106.8	1.8
4月	97.2	0.5	92.8	▲ 3.3	96.0	1.6	89.7	▲ 3.4	113.4	▲ 1.7	107.5	0.1
5月	94.7	▲ 2.6	89.4	▲ 0.4	93.5	▲ 2.6	86.5	▲ 1.0	113.9	0.4	112.6	0.8
6月	96.9	2.3	100.7	▲ 1.5	95.1	1.7	98.2	▲ 1.7	113.9	0.0	113.3	0.0
7月	96.5	▲ 0.4	98.7	▲ 4.2	95.8	0.7	96.2	▲ 4.0	111.2	▲ 2.4	113.7	▲ 1.8

主要業種別指数の推移 (季節調整済、平成22年=100) 1

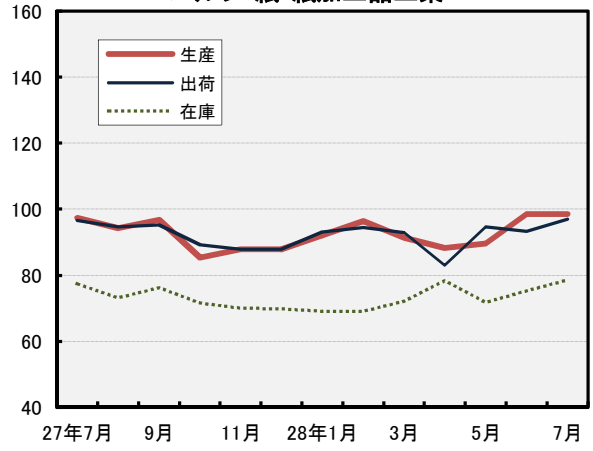


主要業種別指数の推移 (季節調整済、平成22年=100) 2

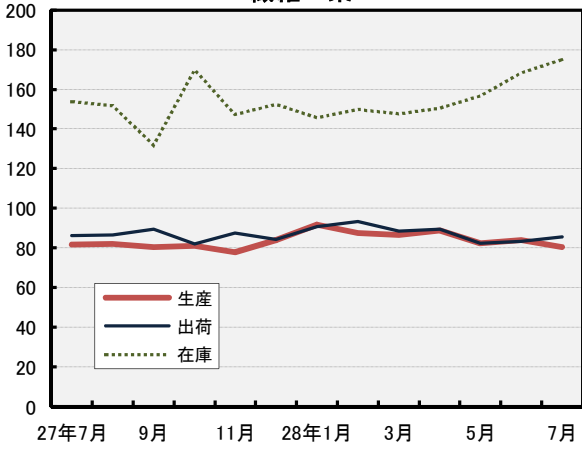
プラスチック製品業



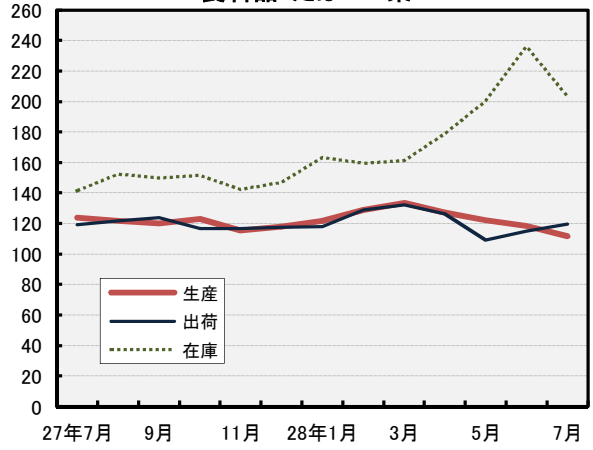
パルプ・紙・紙加工品工業



繊維工業



食料品・たばこ工業



鳥取県鉱工業指数(平成28年7月)【生産】

平成22年=100

	ウェイト	【季節調整済指数】			季調済 前月比 (%)	【原指数】			前年 同月比 (%)
		28年5月	28年6月	28年7月		27年7月	28年6月	28年7月	
【業種分類】									
鉱工業	10,000.0	107.9	113.6	102.4	▲ 9.9	108.2	117.0	103.3	▲ 4.5
鉄鋼業	156.7	97.1	109.1	106.7	▲ 2.2	125.7	114.3	112.4	▲ 10.6
金属製品工業	464.6	207.3	189.0	219.5	16.1	245.5	182.0	211.2	▲ 14.0
一般機械工業	326.6	101.0	92.4	75.4	▲ 18.4	62.3	89.0	65.9	5.8
電気機械工業(情報通信機械工業を含む)	1,706.2	38.6	42.1	40.4	▲ 4.0	45.7	46.2	41.0	▲ 10.3
電子部品・デバイス工業	3,833.2	130.3	144.6	113.7	▲ 21.4	118.0	145.0	112.7	▲ 4.5
窯業・土石製品工業	115.3	89.6	105.1	110.3	4.9	85.6	106.3	106.5	24.4
プラスチック製品工業	196.0	19.9	20.6	20.6	0.0	28.7	20.7	22.4	▲ 22.0
パルプ・紙・紙加工品工業	888.1	89.6	98.6	98.5	▲ 0.1	105.4	106.1	104.0	▲ 1.3
繊維工業	345.1	82.3	84.0	80.3	▲ 4.4	84.0	87.5	79.5	▲ 5.4
食料品・たばこ工業	1,386.5	122.2	118.3	111.7	▲ 5.6	139.6	124.5	121.9	▲ 12.7
その他工業	581.7	143.8	149.5	150.1	0.4	113.6	155.6	151.7	33.5
非鉄金属工業	x	x	x	x	x	x	x	x	x
輸送機械工業	403.9	154.9	165.1	163.9	▲ 0.7	110.8	169.0	161.7	45.9
ゴム製品工業	64.9	108.4	102.2	116.2	13.7	94.5	111.1	119.4	26.3
皮革製品工業	x	x	x	x	x	x	x	x	x
木材・木製品工業	67.0	134.0	137.3	152.8	11.3	145.5	152.8	154.8	6.4
(参考)									
産業総合(鉱工業+公益事業)	10,111.7	107.7	113.5	102.2	▲ 10.0	108.1	116.7	103.2	▲ 4.5
公益事業	111.7	95.5	95.7	94.7	▲ 1.0	94.8	85.6	97.6	3.0
【財分類】									
最終需要財	3,803.0	98.1	95.3	97.5	2.3	103.7	95.8	94.8	▲ 8.6
投資財	887.2	169.4	164.6	178.8	8.6	178.7	161.1	166.7	▲ 6.7
資本財	547.9	136.8	115.6	119.2	3.1	89.7	107.0	96.5	7.6
建設財	339.3	239.2	242.0	266.9	10.3	322.4	248.4	280.0	▲ 13.2
消費財	2,915.8	78.1	74.1	72.5	▲ 2.2	80.9	75.9	72.9	▲ 9.9
耐久消費財	1,040.3	13.5	13.1	12.8	▲ 2.3	14.5	13.9	13.2	▲ 9.0
非耐久消費財	1,875.5	111.9	109.2	105.2	▲ 3.7	117.8	110.2	106.0	▲ 10.0
生産財	6,197.0	113.2	125.3	106.4	▲ 15.1	111.0	130.1	108.5	▲ 2.3
鉱工業用生産財	6,144.0	113.5	126.0	107.1	▲ 15.0	111.6	130.9	109.2	▲ 2.2
その他用生産財	53.0	38.7	32.8	32.6	▲ 0.6	41.3	32.7	27.1	▲ 34.4

鳥取県鉱工業指数(平成28年7月)【出荷】

平成22年=100

	ウェイト	【季節調整済指数】			季調済 前月比 (%)	【原指数】			前年 同月比 (%)
		28年5月	28年6月	28年7月		27年7月	28年6月	28年7月	
【業種分類】									
鉱工業	10,000.0	92.5	96.7	89.8	▲ 7.1	89.0	96.4	87.2	▲ 2.0
鉄鋼業	172.4	100.6	110.6	110.1	▲ 0.5	126.3	115.4	114.7	▲ 9.2
金属製品工業	399.4	93.1	96.7	100.1	3.5	107.5	87.3	92.7	▲ 13.8
一般機械工業	331.9	134.1	111.2	106.0	▲ 4.7	102.5	113.1	107.3	4.7
電気機械工業(情報通信機械工業を含む)	2,379.2	35.5	36.2	34.8	▲ 3.9	39.5	38.2	35.9	▲ 9.1
電子部品・デバイス工業	3,056.5	116.8	129.6	101.3	▲ 21.8	105.3	129.5	99.9	▲ 5.1
窯業・土石製品工業	131.3	98.9	110.1	118.3	7.4	86.3	106.7	108.2	25.4
プラスチック製品工業	186.9	36.7	36.9	34.3	▲ 7.0	43.9	36.0	36.2	▲ 17.5
パルプ・紙・紙加工品工業	1,058.7	94.7	93.2	97.0	4.1	99.2	96.3	96.3	▲ 2.9
繊維工業	266.9	82.4	83.3	85.4	2.5	85.5	90.0	81.9	▲ 4.2
食料品・たばこ工業	1,378.9	109.1	115.0	119.4	3.8	116.3	107.3	112.9	▲ 2.9
その他工業	637.9	137.5	144.5	140.8	▲ 2.6	105.5	142.3	138.5	31.3
非鉄金属工業	x	x	x	x	x	x	x	x	x
輸送機械工業	457.0	149.3	161.8	156.6	▲ 3.2	102.0	155.5	148.8	45.9
ゴム製品工業	49.7	105.9	95.1	102.2	7.5	97.9	99.2	104.3	6.5
皮革製品工業	x	x	x	x	x	x	x	x	x
木材・木製品工業	73.1	157.5	150.6	159.8	6.1	169.9	163.9	165.8	▲ 2.4
(参考)									
産業総合(鉱工業+公益事業)	10,179.4	92.5	96.7	89.9	▲ 7.0	89.1	96.3	87.4	▲ 1.9
公益事業	179.4	92.3	92.4	91.8	▲ 0.6	94.7	86.4	97.3	2.7
【財分類】									
最終需要財	4,525.9	74.6	74.1	77.2	4.2	75.8	73.0	73.5	▲ 3.0
投資財	943.2	129.2	126.5	127.4	0.7	121.0	124.4	122.3	1.1
資本財	580.7	142.3	135.0	130.8	▲ 3.1	119.6	129.3	122.3	2.3
建設財	362.5	111.3	114.2	122.9	7.6	123.1	116.6	122.3	▲ 0.6
消費財	3,582.7	60.5	60.4	63.4	5.0	64.0	59.5	60.7	▲ 5.2
耐久消費財	1,705.3	14.7	14.4	13.4	▲ 6.9	15.8	14.6	13.5	▲ 14.6
非耐久消費財	1,877.4	99.9	104.1	107.4	3.2	107.7	100.2	103.6	▲ 3.8
生産財	5,474.1	107.6	115.5	99.7	▲ 13.7	99.8	115.8	98.5	▲ 1.3
鉱工業用生産財	5,402.0	108.6	116.3	100.5	▲ 13.6	100.7	116.9	99.5	▲ 1.2
その他用生産財	72.1	43.7	43.3	36.3	▲ 16.2	33.1	36.8	27.3	▲ 17.5

鳥取県鉱工業指数(平成28年7月)【在庫】

平成22年=100

	ウェイト	【季節調整済指数】			季調済 前月比 (%)	【原指数】			前年 同月比 (%)
		28年5月	28年6月	28年7月		27年7月	28年6月	28年7月	
【業種分類】									
鉱工業	10,000.0	211.3	224.0	215.2	▲ 3.9	170.9	225.3	226.1	32.3
鉄鋼業	546.1	131.5	136.3	125.4	▲ 8.0	133.3	132.5	133.2	▲ 0.1
金属製品工業	278.6	131.9	95.0	103.1	8.5	79.0	87.8	97.9	23.9
一般機械工業	161.6	190.3	182.1	196.7	8.0	235.0	227.5	226.5	▲ 3.6
電気機械工業(情報通信機械工業を含む)	743.6	26.3	30.3	25.3	▲ 16.5	19.4	32.6	25.1	29.4
電子部品・デバイス工業	354.2	2,862.5	2,863.8	2,927.5	2.2	1,990.1	2,873.5	2,963.8	48.9
窯業・土石製品工業	445.5	118.6	110.4	104.0	▲ 5.8	137.1	110.8	108.9	▲ 20.6
プラスチック製品工業	139.8	49.0	50.8	54.9	8.1	72.2	48.5	56.8	▲ 21.3
パルプ・紙・紙加工品工業	1,885.4	71.8	75.2	78.5	4.4	81.1	70.8	82.3	1.5
繊維工業	394.9	156.7	168.4	174.9	3.9	130.9	153.9	148.9	13.8
食料品・たばこ工業	2,812.3	200.2	235.9	203.3	▲ 13.8	156.7	239.8	225.2	43.7
その他工業	2,238.0	64.0	65.5	66.3	1.2	63.0	68.3	68.0	7.9
非鉄金属工業	x	x	x	x	x	x	x	x	x
輸送機械工業	1,152.7	—	—	—	—	—	—	—	—
ゴム製品工業	x	x	x	x	x	x	x	x	x
皮革製品工業	—	—	—	—	—	—	—	—	—
木材・木製品工業	959.6	129.8	134.3	135.6	1.0	130.0	139.7	139.0	6.9
【参考】									
産業総合(鉱工業+公益事業)	10,000.0	211.3	224.0	215.2	▲ 3.9	170.9	225.3	226.1	32.3
公益事業	—	—	—	—	—	—	—	—	—
【財分類】									
最終需要財	5,415.8	154.4	177.1	161.4	▲ 8.9	134.4	180.6	171.5	27.6
投資財	1,819.1	134.7	129.3	130.5	0.9	136.2	134.7	134.9	▲ 1.0
資本財	406.9	164.3	143.5	149.6	4.3	150.4	150.0	154.7	2.9
建設財	1,412.2	126.3	125.9	125.0	▲ 0.7	132.1	130.3	129.2	▲ 2.2
消費財	3,596.7	169.7	202.5	177.5	▲ 12.3	133.5	203.7	190.1	42.4
耐久消費財	535.8	21.5	22.9	15.5	▲ 32.3	11.1	22.9	15.3	37.8
非耐久消費財	3,060.9	197.2	233.7	204.8	▲ 12.4	154.9	235.4	220.6	42.4
生産財	4,584.2	285.4	287.7	281.9	▲ 2.0	214.1	278.2	290.6	35.7
鉱工業用生産財	4,179.4	300.7	305.0	300.1	▲ 1.6	229.4	301.1	314.4	37.1
その他用生産財	404.8	68.4	59.4	54.7	▲ 7.9	56.7	41.0	44.0	▲ 22.4