

1 火災

【目次】

- 1-1 月別火災発生件数
- 1-2 市町村別火災発生件数
- 1-3 月別・市町村別火災発生状況
- 1-4 出火原因別損害状況
- 1-5 出火原因別損害状況(年別)
- 1-6 時間帯別火災状況
- 1-7 全火災の損害額段階別出火件数
- 1-8 初期消火器具使用状況
- 1-9 覚知方法別火災発生件数
- 1-10 天気別火災発生状況
- 1-11 火災による死者の発生状況 その1(※削除)
- 1-11 火災による死者の発生状況 その2(※削除)
- 1-12 損害額 1,000 万円以上の火災(件) その1
- 1-12 損害額 1,000 万円以上の火災(件) その2
- 1-13 主要火災記録
- 1-14 年別無火災市町村別一覧表
- 1-15 年別火災統計
- 1-16 防火対象物数の推移
- 1-17 市町村別防火対象物数
- 1-18 防火管理者等専任率推移
- 1-19 防火管理実施状況
- 1-20 消防用設備等設置状況年別推移
- 1-21 消防用設備等設置状況
- 1-22 消防用設備点検報告状況年別推移
- 1-23 消防用設備点検報告状況
- 1-24 立入検査件数年別推移
- 1-25 立入検査実施状況
- 1-26 防災物品使用違反年別推移
- 1-27 防災物品使用状況
- 1-28 消防設備士試験実施状況
- 1-29 消防設備士免状発行状況
- 1-30 消防設備士講習実施状況(受講者数)
- 1-31 高層建築物の状況調査表

1 火災

火災の現状

出火件数

平成27年の県内の火災件数(爆発を含む。以下同じ。)は203件で、前年に比べて31件減少した。

火災種別で見ると、建物火災108件(前年108件、前年比較増減0件、以下同じ)、林野火災7件(5件、+2件)、車両火災15件(21件、+6件)、船舶火災2件(1件、+1件)、その他火災71件(99件、+28件)である。

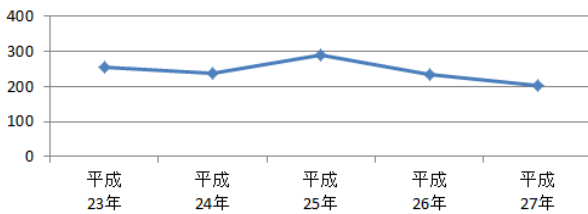
火災件数を月別にみると、3月の30件がもっとも多く、12月の9件がもっとも少なかった。

<火災種類別発生状況>

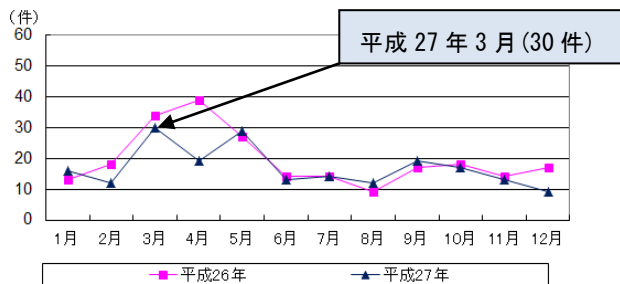
単位(件)

	合計	建物	林野	車両	船舶	航空機	その他
平成23年	254	143	17	32	0	0	62
平成24年	238	136	7	18	0	0	77
平成25年	290	145	17	16	3	0	109
平成26年	234	108	5	21	1	0	99
平成27年	203	108	7	15	2	0	71

<火災件数の推移>



<月別火災発生件数>



死者・負傷者数

平成27年の死者は7名で、前年に比べて1名減少した。負傷者は31名で、前年に比べて5名減少した。

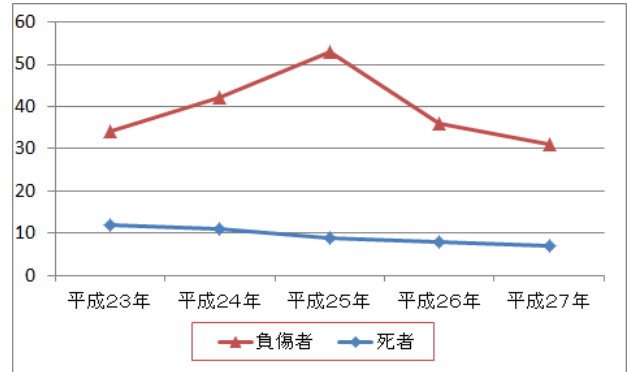
死者7名のうち、男女別では、男性4名、女性3名であり、年齢別では65歳以上の高齢者が5名であった。

<死者・負傷者数の推移>

単位(人)

	平成23年	平成24年	平成25年	平成26年	平成27年
死者	12	11	9	8	7
負傷者	34	42	53	36	31
死者(全国)	1,766	1,721	1,616	1,678	1,563

(人)



損害額

平成27年の損害額は414,648千円で前年と比べて60,236千円増加した。損害額の98.1%は建物火災が占めている。

1千万円以上の損害額が発生した火災は、8件あった。

また、火災の1件あたりの損害額を段階別にみた出火件数は、損害額100千円未満の火災が48.0%となっている。

<損害額の推移>

	損害額 (単位:千円)	1件当たり1千万円以上の火災における損害額 (単位:千円)	損害額(全国) (単位:百万円)
平成23年	704,382	510,224	112,835
平成24年	252,822	98,003	89,698
平成25年	388,439	155,198	85,996
平成26年	354,412	247,887	85,318
平成27年	414,648	309,985	82,520

出火原因

平成27年の出火原因は、火入れによるものが25件で最も多く、次いで、放火(疑い含む)20件、たき火19件、電灯・電話等の配線13件の順となっている。

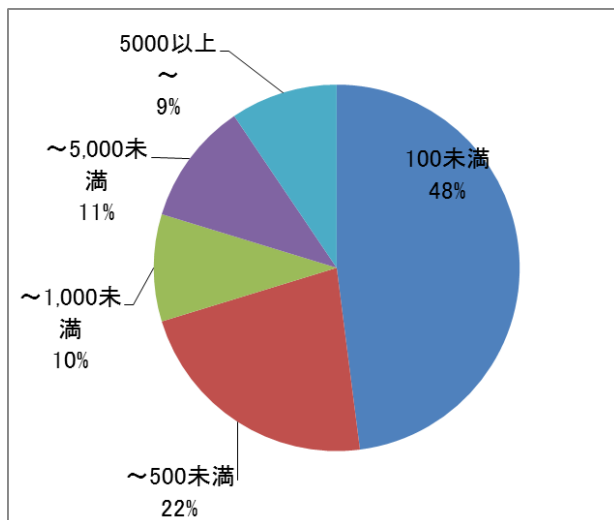
出火原因別の損害額は、電灯・電話等の配線によるものが119,240千円で最も多かった。

<近年の出火原因上位の推移>

	平成25年	平成26年	平成27年
1位	火入れ 47件	火入れ 35件	火入れ 25件
2位	たき火 36件	たき火 27件	放火(疑い含む) 20件
3位	たばこ 27件	たばこ 18件	たき火 19件
4位	放火(疑い含む) 20件	放火(疑い含む) 13件	電灯・電話等の配線 13件
5位	こんろ 13件	ストーブ 12件	こんろ 11件

<損害額別出火件数割合>

(単位:千円)



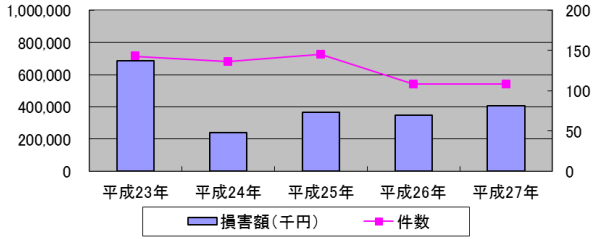
火災種別の状況

建物火災

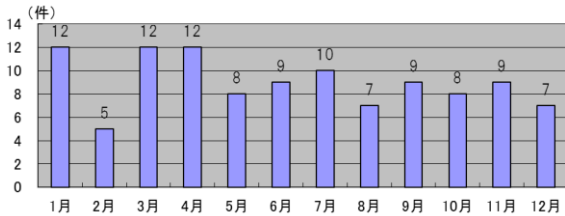
平成27年の建物火災発生件数は108件であり、前年と比較して増減0件であった。また、全体に占める割合は46.1%であった。

建物火災の出火原因の上位(不明・調査中を除く)は、放火(疑いを含む(12件)、こんろ(11件)、たばこ(8件)、電灯・電話等の配線(8件)、配線器具(7件)、ストーブ(6件)であった。

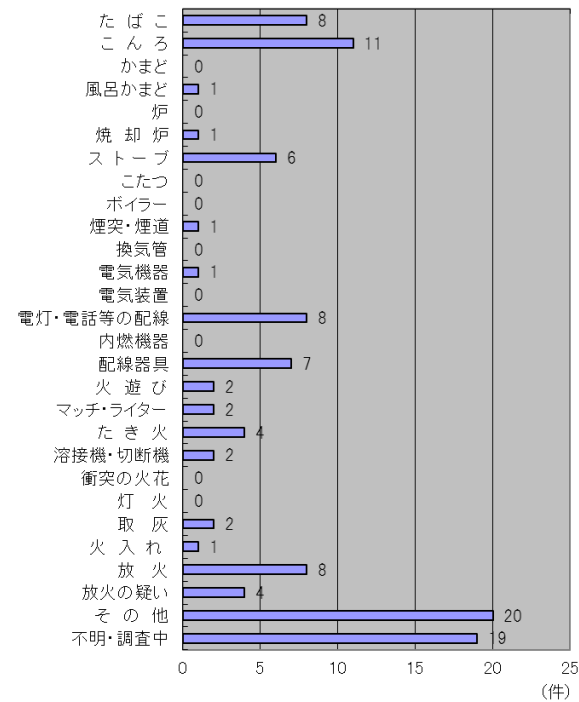
<建物火災の件数及び損害額の推移>



<月別建物火災発生状況>



<建物火災の主な出火原因別分類>



林野火災

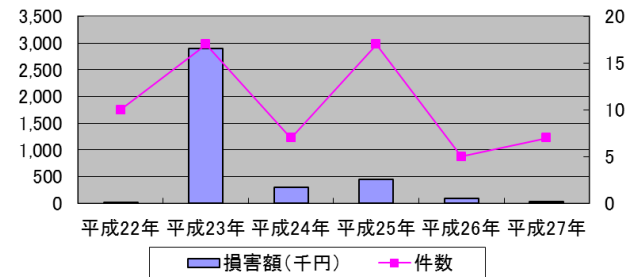
平成27年の林野火災発生件数は7件であり、前年と比較して2件増加した。

損害額は30千円と前年より66千円減少した。

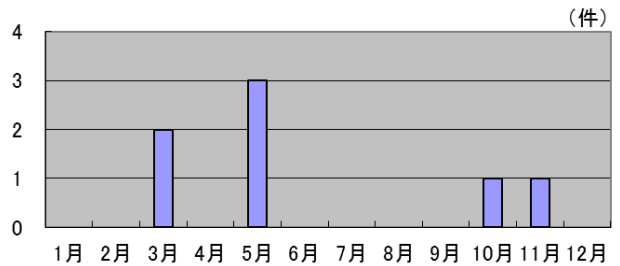
主な出火原因はたき火(4件)であった。

<林野火災の件数及び損害額の推移>

	平成23年	平成24年	平成25年	平成26年	平成27年
件数	17	7	17	5	7
損害額(千円)	2,900	300	446	96	30



<月別林野火災発生状況>

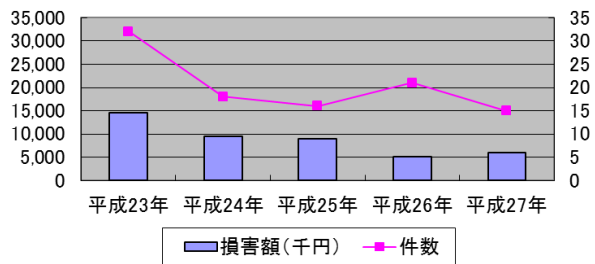


車両火災

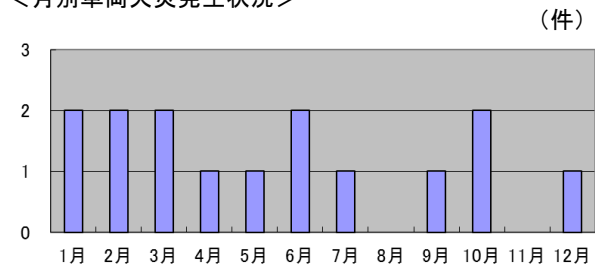
平成27年の車両火災発生件数は15件であり、前年から6件減少した。損害額は6,075千円で、前年と比較して1,029千円増加した。

＜車両火災の件数及び損害額の推移＞

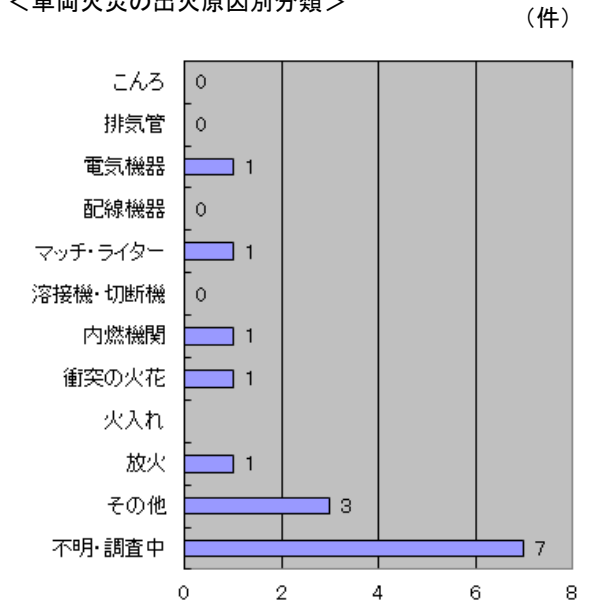
	平成23年	平成24年	平成25年	平成26年	平成27年
件数	32	18	16	21	15
損害額(千円)	14,516	9,499	8,954	5,046	6,075



＜月別車両火災発生状況＞



＜車両火災の出火原因別分類＞



その他火災

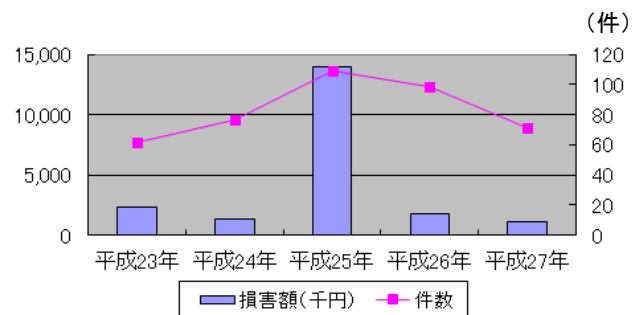
平成27年のその他火災の発生件数は71件であり、前年と比較して28件減少した。

また、損害額は1,070千円で657千円減少した。

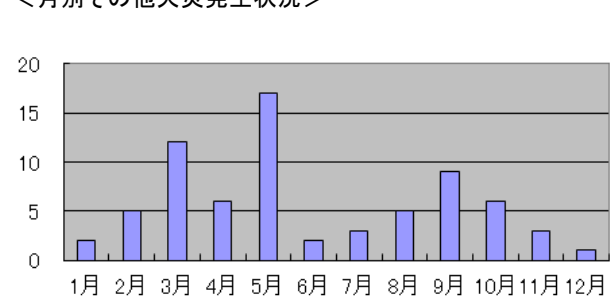
出火原因は、火入れ(23件)、たき火(11件)が多かった。

＜その他火災の件数及び損害額の推移＞

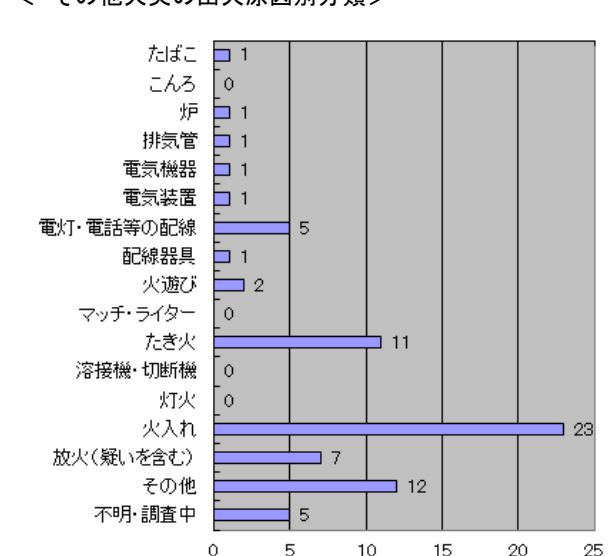
	平成23年	平成24年	平成25年	平成26年	平成27年
件数	62	77	109	99	71
損害額(千円)	2,279	1,364	13,936	1,727	1,070



＜月別その他火災発生状況＞



＜その他火災の出火原因別分類＞



過去の火災発生状況の推移

昭和53年に439件と最悪を記録した火災件数はその後減少し、平成3年及び平成4年には225件まで減少した。

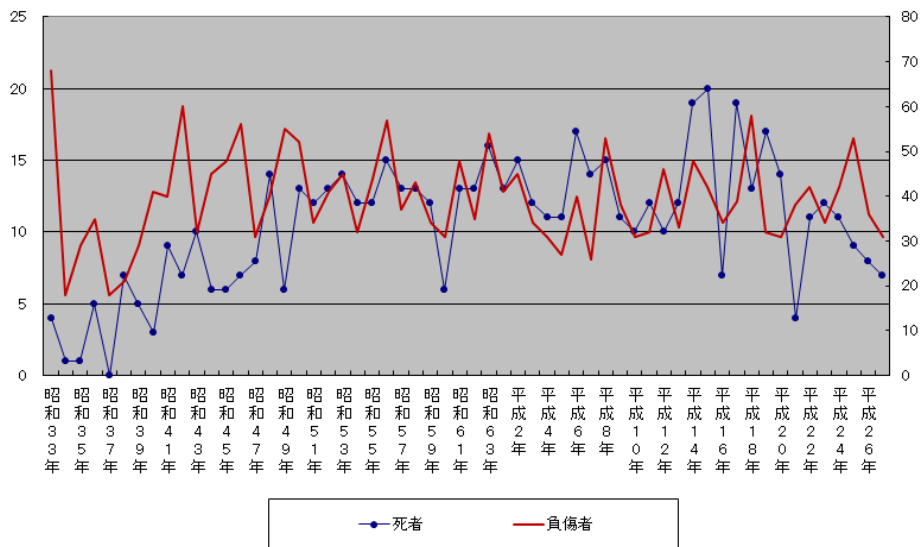
平成6年に火災件数が急激に増加しているが、これは平成6年に火災報告取扱要領が改正され、火災件数の計上方法が見直しされたことが影響していると考えられる。特にその他火災(枯草火災等)の件数の影響が大きい。

建物火災は昭和50年代以降減少傾向にあり、平成元年以降200件を超えているのは平成7年のみである。林野火災も平成以降減少傾向にある。車両火災は、平成23年の32件を除けば、近年20件弱で推移している。

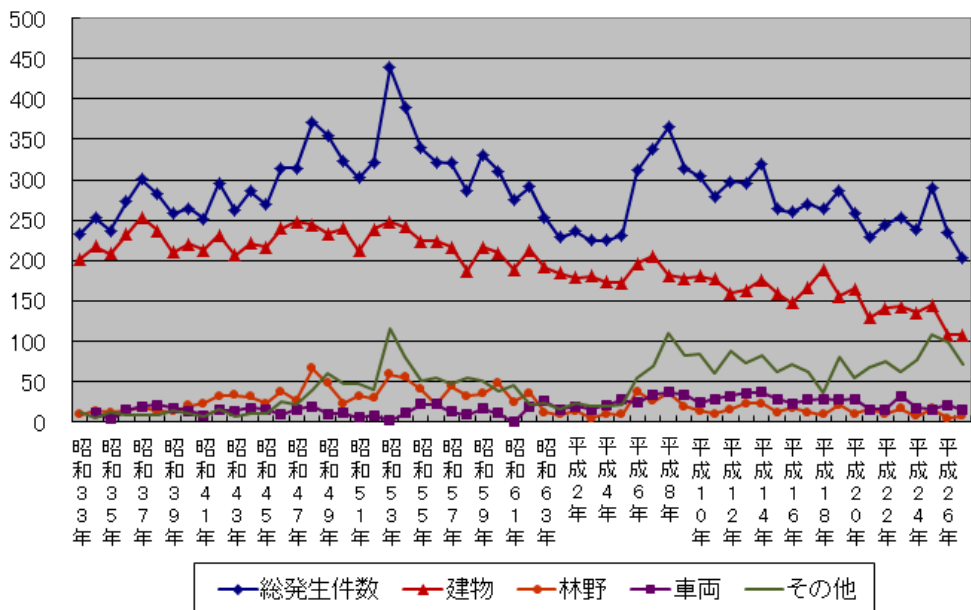
死者数は平成15年に20名、平成14年及び平成17年にそれぞれ19名と多い年があったものの、概ね10名～15名程度で推移し、平成16年は7名、平成21年は4名、平成26年は8名、平成27年は7名と一桁となっている。(表1-15参照)

<死傷者・負傷者の推移>

(件)



<出火件数の推移>



火災予防

防火対象物数

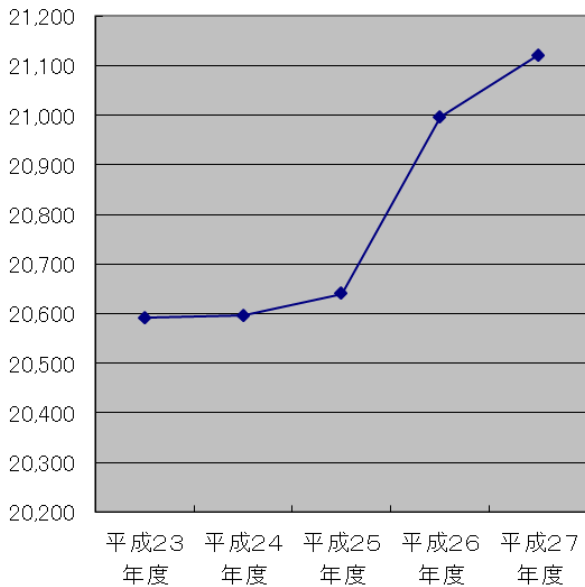
県内の防火対象物数は21,121件(平成28年3月31日現在)である。

県内の防火対象物として大きな割合を占めるのは、寄宿舍・共同住宅、工場・作業場、事務所、倉庫などである。

<防火対象物の推移>

平成23年度	平成24年度	平成25年度	平成26年度	平成27年度	5年間の増減	
					増減数	増減率
20,592	20,596	20,640	20,996	21,121	529	2.52%

(件)



防火管理

県内の防火管理実施義務対象物(消防法8条対象物)は5,060件である(平成28年3月31日現在)。(「1-19 防火管理者実施状況」参照。下記同様。)

そのうち、防火管理者の届出がされている防火対象物が4,199件であり、防火管理者届出率は83.0%(対前年△0.4%)であった。

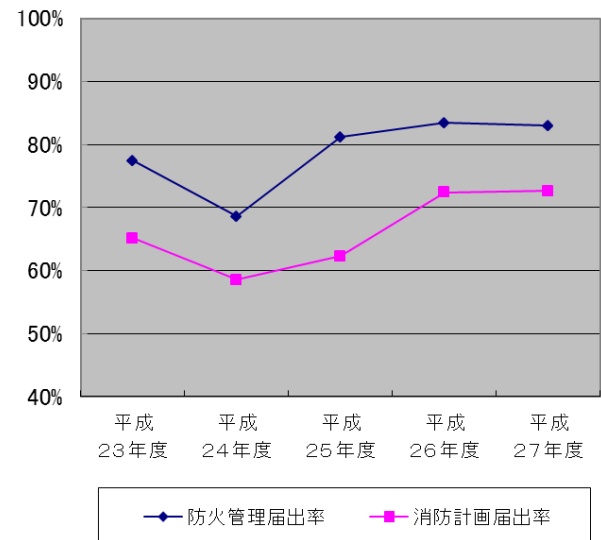
また、消防計画届出率は72.6%(同+0.2%)であった。

防火対象物の区分ごとでみると、待合・料理店、飲食店といった特定防火対象物(避難経路を熟知していない不特定多数の人が出入りする建物)や寄宿舍・共同住宅において防火管理者の届出等が行われていないものが多い。

(表1-18, 1-19参照)

<防火管理者選任率・消防計画作成率の推移>

	平成23年度	平成24年度	平成25年度	平成26年度	平成27年度
防火管理実施義務対象物数	5,130	5,856	5,057	5,054	5,060
防火管理届出率	77.4%	68.6%	81.2%	83.4%	83.0%
消防計画届出率	65.1%	58.5%	62.3%	72.4%	72.6%



消防用設備

消防用設備の設置状況は、設置が必要な対象物数の少ないスプリンクラー設備、ガス漏れ警報設備、消防用水、排煙設備等については、設置率100%を達成している。

しかし、設置が必要な防火対象物の多い屋内消火栓設備、非常警報設備をはじめ、消防用設備等の種類によっては依然として未設置の防火対象物が存在する。

平成27年度の消防用設備の点検報告率は43.3%であり、1,000㎡未満、1,000㎡以上に分けるとそれぞれ35.2%、67.7%となっている。これは大規模な建物については消防機関が立入検査を行うなどして重点的に指導を行っていることにより生じた差と思われる。

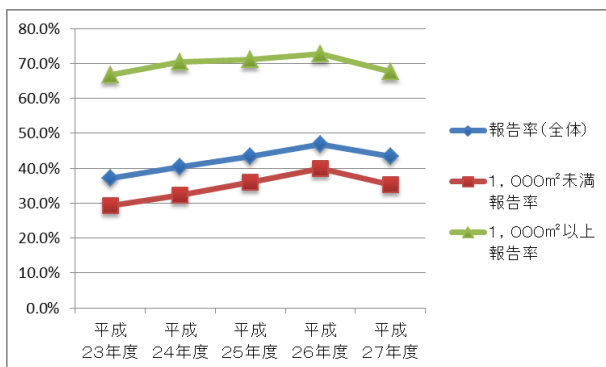
過去5年間の状況を見ると、わずかに上昇しているものの、点検報告率は依然低い状態である。

区別では、待合・料理店、寄宿舎・共同住宅、飲食店、複合用途、工場・作業場等の防火対象物は点検報告率が低い状況にある。

(表1-20~23参照)

<消防用設備の点検報告率の推移>

	平成23年度	平成24年度	平成25年度	平成26年度	平成27年度
報告率(全体)	37.2%	40.3%	43.4%	46.9%	43.3%
1,000㎡未満報告率	29.3%	32.2%	35.9%	39.9%	35.2%
1,000㎡以上報告率	66.8%	70.4%	71.2%	72.8%	67.7%



立入検査

平成27年度の防火対象物への立入検査件数は3,082件であり、昨年度から、480件減少した。これは平成25年が、平成24年5月の福山市ホテル火災、2月の長崎市グループホーム火災に係る緊急査察の実施と、米子市消防署における、査察チームの設置等により立入検査数が増加したものである。

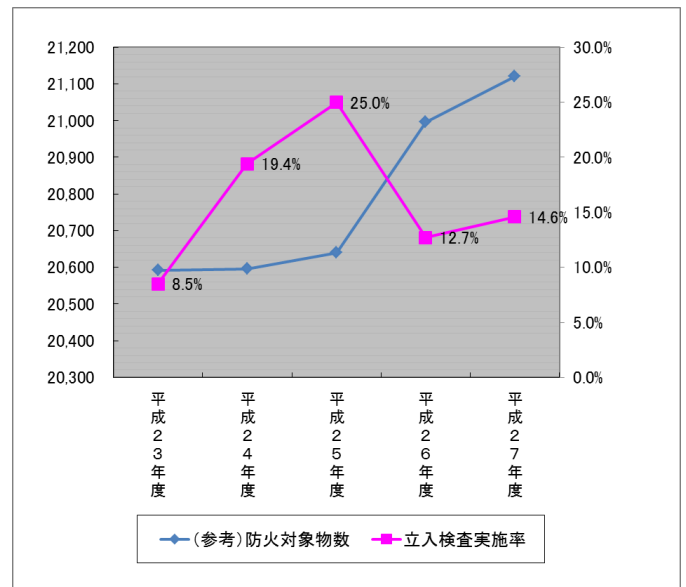
しかし、検査実施率は全防火対象物数の14.6%と、依然低い水準にある。

立入検査を行った防火対象物を区分ごとにみると、工場・作業場が380件と最も多く、次いで事務所が365件だった。

(表1-24, 1-25参照)

<立入検査実施状況>

防火対象物の区分	平成23年度	平成24年度	平成25年度	平成26年度	平成27年度
(参考)防火対象物数	20,592	20,596	20,640	20,996	21,121
立入検査実施率	8.5%	19.4%	25.0%	12.7%	14.6%



1-1 月別火災発生件数

	出火件数							焼損棟数				り災世帯数			り災人員	死傷者数		損害額(千円)										焼損面積			
	合計	建物	林野	車両	船舶	航空機	その他	合計	全焼	半焼	部分焼	ぼや	合計	全損		半損	小損	死者	負傷者	合計額	建物	うち		林野	車両	船舶	航空機	その他	建物床面積(m ²)	建物表面積(m ²)	林野(a)
																						建物	収容物								
1月	16	12	0	2	0	0	2	16	4	0	3	9	14	5	0	9	37	0	4	25,831	25,384	18,125	7,259	0	373	0	0	74	1,050	2	0
2月	12	5	0	2	0	0	5	7	2	0	5	0	5	2	0	3	10	0	1	3,936	3,272	2,981	291	0	290	0	0	374	275	13	0
3月	30	12	2	2	2	0	12	25	10	2	7	6	17	5	3	9	33	0	8	137,233	136,631	72,761	63,870	0	15	440	0	147	2,298	7	37
4月	19	12	0	1	0	0	6	25	11	3	4	7	8	2	0	6	26	2	7	64,935	64,314	54,925	9,389	0	620	0	0	1	2,133	12	0
5月	29	8	3	1	0	0	17	12	3	0	6	3	6	1	0	5	16	0	1	44,437	44,228	29,938	14,290	30	97	0	0	82	398	81	18
6月	13	9	0	2	0	0	2	24	5	1	12	6	13	3	1	9	32	3	3	23,498	22,455	20,142	2,313	0	1,043	0	0	0	978	74	0
7月	14	10	0	1	0	0	3	11	2	0	5	4	4	0	0	4	7	0	1	12,410	12,255	6,571	5,684	0	155	0	0	0	253	1	0
8月	12	7	0	0	0	0	5	7	1	1	2	3	2	0	1	1	8	0	0	81,288	81,284	77,193	4,091	0	0	0	0	4	427	9	0
9月	19	9	0	1	0	0	9	11	2	0	4	5	4	0	0	4	14	0	2	5,625	5,125	4,178	947	0	150	0	0	350	272	45	0
10月	17	8	1	2	0	0	6	7	0	1	2	4	6	0	0	6	12	0	1	2,411	548	270	278	0	1,832	0	0	31	41	2	8
11月	13	9	1	0	0	0	3	9	2	2	3	2	6	1	1	4	25	2	2	7,884	7,877	6,594	1,283	0	0	0	0	7	145	7	1
12月	9	7	0	1	0	0	1	7	2	0	1	4	3	1	0	2	4	0	1	5,160	3,660	1,852	1,808	0	1,500	0	0	0	136	3	0
合計	203	108	7	15	2	0	71	161	44	10	54	53	88	20	6	62	224	7	31	414,648	407,033	295,530	111,503	30	6,075	440	0	1,070	8,406	256	64

1-2 市町村別火災発生件数

	出火件数							焼損棟数					り災世帯数				り災人員	死傷者数		損害額(千円)										焼損面積		
	合計	建物	林野	車両	船舶	航空機	その他	合計	全焼	半焼	部分焼	ぼや	合計	全損	半損	小損		死者	負傷者	合計額	建物	うち		林野	車両	船舶	航空機	その他	建物床面積(m ²)	建物表面積(m ²)	林野(a)	
																						うち建物	うち収容物									
鳥取市	39	20	2	2	0	0	15	20	3	1	9	7	13	1	2	10	27	3	7	12,833	12,709	10,269	2,440	30	22	0	0	72	382	4	17	
米子市	44	26	0	4	0	0	14	33	6	2	8	17	20	4	1	15	54	0	2	134,777	132,439	123,116	9,323	0	2,040	0	0	298	1,680	7	0	
倉吉市	24	16	0	0	0	0	8	31	12	2	11	6	21	9	1	11	46	0	5	123,737	123,635	55,565	68,070	0	0	0	0	102	2,532	37	0	
境港市	14	5	0	1	1	0	7	6	1	0	2	3	4	0	0	4	8	0	2	2,416	1,794	1,746	48	0	253	290	0	79	72	1	0	
岩美町	8	2	0	2	1	0	3	2	0	0	1	1	1	0	0	1	3	0	0	910	600	28	572	0	160	150	0	0	1	7	0	
若桜町	4	2	0	1	0	0	1	2	0	0	2	0	1	0	0	1	5	0	1	33,539	33,519	20,564	12,955	0	20	0	0	0	140	0	0	
智頭町	7	3	0	2	0	0	2	4	3	0	1	0	1	0	0	1	2	0	0	18,784	16,723	11,376	5,347	0	1,982	0	0	79	358	0	0	
八頭町	9	3	2	2	0	0	2	7	2	1	3	1	3	0	1	2	6	0	1	2,402	1,895	1,429	466	0	155	0	0	352	157	80	11	
三朝町	3	2	0	1	0	0	0	3	0	1	0	2	1	0	0	1	4	1	0	1,165	322	151	171	0	843	0	0	0	19	0	0	
湯梨浜町	2	1	0	0	0	0	1	1	0	0	0	1	0	0	0	0	0	0	0	48	48	0	48	0	0	0	0	0	0	0	0	
琴浦町	7	5	1	0	0	0	1	5	0	1	3	1	4	0	1	3	12	0	0	2,652	2,652	1,949	703	0	0	0	0	0	99	10	8	
北栄町	6	4	1	0	0	0	1	19	6	0	9	4	8	3	0	5	25	3	7	9,512	9,510	7,725	1,785	0	0	0	0	2	860	70	27	
日吉津村	1	1	0	0	0	0	0	1	0	1	0	0	0	0	0	0	0	0	0	393	393	390	3	0	0	0	0	0	11	0	0	
大山町	10	4	1	0	0	0	5	4	1	0	1	2	4	1	0	3	8	0	1	2,957	2,957	1,881	1,076	0	0	0	0	0	138	0	1	
南部町	5	3	0	0	0	0	2	4	1	0	1	2	1	1	0	0	5	0	2	18,771	18,714	13,657	5,057	0	0	0	0	57	243	32	0	
伯耆町	4	3	0	0	0	0	1	8	4	1	2	1	2	0	0	2	8	0	2	40,937	40,337	38,010	2,327	0	600	0	0	0	1,360	4	0	
日南町	5	3	0	0	0	0	2	5	3	0	1	1	2	1	0	1	3	0	1	8,360	8,360	7,351	1,009	0	0	0	0	0	319	2	0	
日野町	8	3	0	0	0	0	5	3	0	0	0	3	1	0	0	1	5	0	0	33	4	1	3	0	0	0	0	29	0	1	0	
江府町	3	2	0	0	0	0	1	3	2	0	0	1	1	0	0	1	3	0	0	422	422	322	100	0	0	0	0	0	35	1	0	
東部	67	30	4	9	1	0	23	35	8	2	16	9	19	1	3	15	43	3	9	68,468	65,446	43,666	21,780	30	2,339	150	0	503	1,038	91	28	
中部	42	28	2	1	0	0	11	59	18	4	23	14	34	12	2	20	87	4	12	137,114	136,167	65,390	70,777	0	843	0	0	104	3,510	117	35	
西部	94	50	1	5	1	0	37	67	18	4	15	30	35	7	1	27	94	0	10	209,066	205,420	186,474	18,946	0	2,893	290	0	463	3,858	48	1	
合計	203	108	7	15	2	0	71	161	44	10	54	53	88	20	6	62	224	7	31	414,648	407,033	295,530	111,503	30	6,075	440	0	1,070	8,406	256	64	

1-3 月別・市町村別火災発生状況

	1月		2月		3月		4月		5月		6月		7月		8月		9月		10月		11月		12月		合計		
	件数	損害額 (千円)	件数	損害額 (千円)	件数	損害額 (千円)	件数	損害額 (千円)	件数	損害額 (千円)	件数	損害額 (千円)	件数	損害額 (千円)	件数	損害額 (千円)	件数	損害額 (千円)	件数	損害額 (千円)	件数	損害額 (千円)	件数	損害額 (千円)	件数	損害額 (千円)	件数
鳥取市	3	71	2	298	8	2,498	4	3,148	5	30	2	490	2	8	3	500	2	0	4	405	3	5,385	1	0	39	12,833	
米子市	5	4,937	4	2,093	2	22,713	4	54	10	9,007	3	7,616	4	8,155	1	78,274	3	260	5	129	1	16	2	1,523	44	134,777	
倉吉市	2	2,513	1	1,116	1	101,443	2	1,166	1	142	2	8,683	2	3,217	1	4	9	4,042	0	0	2	1,410	1	1	24	123,737	
境港市	3	303	1	5	4	1,731	0	0	3	0	0	0	1	363	0	0	0	0	2	14	0	0	0	0	14	2,416	
岩美町	0	0	1	63	2	150	0	0	1	97	0	0	0	0	1	0	1	462	1	0	1	138	0	0	8	910	
若桜町	0	0	0	0	0	0	1	20	1	33,305	1	214	0	0	1	0	0	0	0	0	0	0	0	0	0	4	33,539
智頭町	0	0	0	0	1	0	1	15,951	1	48	0	0	0	0	1	772	1	150	2	1,863	0	0	0	0	0	7	18,784
八頭町	0	0	2	352	1	967	0	0	3	924	1	4	1	155	0	0	0	0	1	0	0	0	0	0	0	9	2,402
三朝町	0	0	0	0	0	0	1	295	0	0	2	870	0	0	0	0	0	0	0	0	0	0	0	0	0	3	1,165
湯梨浜町	0	0	0	0	0	0	0	0	0	0	0	0	0	0	0	0	1	0	0	0	0	0	0	1	48	2	48
琴浦町	0	0	0	0	2	32	1	0	1	883	0	0	0	0	2	1,737	0	0	1	0	0	0	0	0	0	7	2,652
北栄町	1	3	0	0	1	0	1	3,887	0	0	1	5,621	0	0	1	1	0	0	0	0	0	1	0	0	0	6	9,512
日吉津村	0	0	0	0	0	0	0	0	0	0	0	0	0	0	0	0	0	0	0	0	0	1	393	0	0	1	393
大山町	0	0	0	0	1	0	0	0	1	0	1	0	1	290	1	0	0	0	1	0	2	4	2	2,663	10	2,957	
南部町	1	18,001	0	0	1	57	1	2	1	0	0	0	0	0	0	0	1	711	0	0	0	0	0	0	0	5	18,771
伯耆町	0	0	0	0	0	0	3	40,412	0	0	0	0	0	0	0	0	0	0	0	0	1	525	0	0	4	40,937	
日南町	0	0	0	0	3	7,622	0	0	0	0	0	0	0	0	0	0	0	0	0	0	1	13	1	725	5	8,360	
日野町	1	3	1	9	2	20	0	0	1	1	0	0	2	0	0	0	1	0	0	0	0	0	0	0	0	8	33
江府町	0	0	0	0	1	0	0	0	0	0	0	0	1	222	0	0	0	0	0	0	0	0	0	1	200	3	422
東部	3	71	5	713	12	3,615	6	19,119	11	34,404	4	708	3	163	6	1,272	4	612	8	2,268	4	5,523	1	0	67	68,468	
中部	3	2,516	1	1,116	4	101,475	5	5,348	2	1,025	5	15,174	2	3,217	4	1,742	10	4,042	1	0	3	1,410	2	49	42	137,114	
西部	10	23,244	6	2,107	14	32,143	8	40,468	16	9,008	4	7,616	9	9,030	2	78,274	5	971	8	143	6	951	6	5,111	94	209,066	
合計	16	25,831	12	3,936	30	137,233	19	64,935	29	44,437	13	23,498	14	12,410	12	81,288	19	5,625	17	2,411	13	7,884	9	5,160	203	414,648	

1-4 出火原因別損害状況

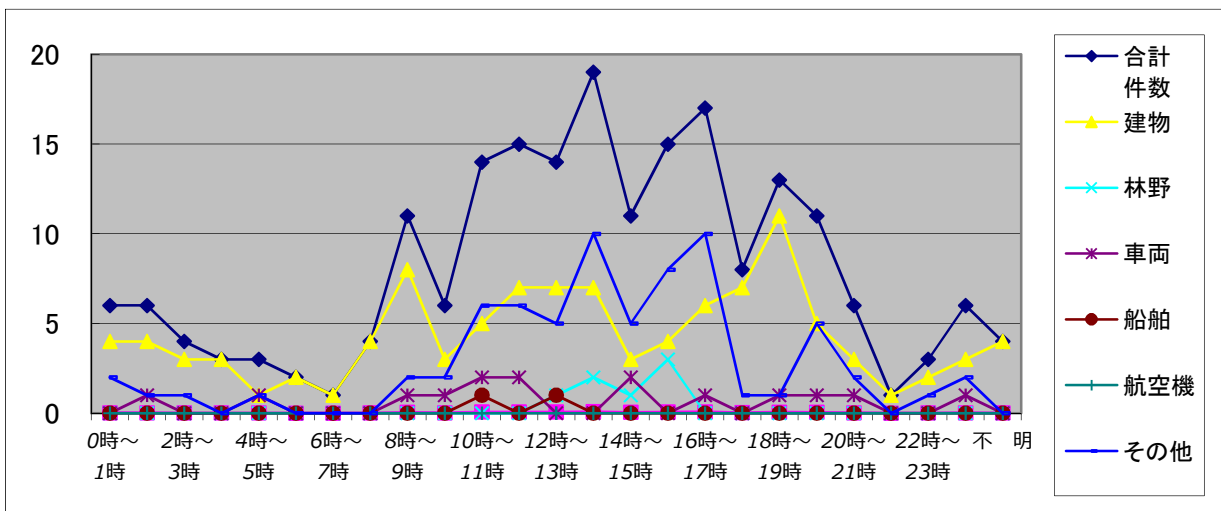
火災原因	件数 合計	件数						損害額合計	損害額						焼損面積		り災 世帯
		建物	林野	車両	船舶	航空機	その他		建物	林野	車両	船舶	航空機	その他	建物 (㎡)	林野 (a)	
たばこ	9	8	0	0	0	0	1	5,165	5,165	0	0	0	0	0	363	0	9
こんろ	11	11	0	0	0	0	0	1,843	1,841	0	0	0	0	2	23	0	9
かまど	0	0	0	0	0	0	0	0	0	0	0	0	0	0	0	0	0
風呂かまど	1	1	0	0	0	0	0	13	13	0	0	0	0	0	7	0	0
炉	1	0	0	0	0	0	1	260	0	0	0	0	0	260	0	0	0
焼却炉	1	1	0	0	0	0	0	17,960	17,360	0	600	0	0	0	746	0	2
ストーブ	6	6	0	0	0	0	0	4,711	4,680	0	0	0	0	31	214	0	5
こたつ	0	0	0	0	0	0	0	0	0	0	0	0	0	0	0	0	0
ポイラー	0	0	0	0	0	0	0	0	0	0	0	0	0	0	0	0	0
煙突・煙道	1	1	0	0	0	0	0	1	1	0	0	0	0	0	1	0	0
排気管	1	0	0	0	0	0	1	7	0	0	0	0	0	7	0	0	0
電気機器	3	1	0	1	0	0	1	8,156	7,936	0	120	0	0	100	199	0	0
電気装置	1	0	0	0	0	0	1	20	0	0	0	0	0	20	0	0	0
電灯・電話等の配線	13	8	0	0	0	0	5	119,240	119,094	0	0	0	0	146	2,533	0	18
内燃機関	1	0	0	1	0	0	0	97	0	0	97	0	0	0	0	0	0
配線器具	8	7	0	0	0	0	1	81,684	81,675	0	0	0	0	9	818	0	9
火遊び	4	2	0	0	0	0	2	19	19	0	0	0	0	0	0	0	2
マッチ・ライター	3	2	0	1	0	0	0	27	27	0	0	0	0	0	0	0	0
たき火	19	4	4	0	0	0	11	1,223	1,212	0	7	0	0	4	241	48	2
溶接機・切断機	2	2	0	0	0	0	0	162	158	0	0	0	0	4	24	0	0
灯火	0	0	0	0	0	0	0	0	0	0	0	0	0	0	0	0	0
衝突の火花	1	0	0	1	0	0	0	1,832	0	0	1,832	0	0	0	0	0	0
取灰	2	2	0	0	0	0	0	607	607	0	0	0	0	0	15	0	1
火入れ	25	1	1	0	0	0	23	55	6	0	0	0	0	49	2	1	0
放火	10	8	0	1	0	0	1	3,946	3,069	0	843	0	0	34	98	0	2
放火の疑い	10	4	0	0	0	0	6	4,046	3,952	0	0	0	0	94	190	0	3
その他	36	20	0	3	1	0	12	33,811	31,691	0	1,520	290	0	310	788	0	6
不明・調査中	34	19	2	7	1	0	5	129,763	128,527	30	1,056	150	0	0	2,400	15	20
合計	203	108	7	15	2	0	71	414,648	407,033	30	6,075	440	0	1,070	8,662	64	88

1-5 出火原因別損害状況

	平成20年		平成21年		平成22年		平成23年		平成24年		平成25年		平成26年		平成27年	
	件数	損害額	件数	損害額	件数	損害額	件数	損害額	件数	損害額	件数	損害額	件数	損害額	件数	損害額
たばこ	2	0	3	5	13	62,155	15	61,725	18	21,363	27	38,004	18	30,773	9	5,165
こんろ	21	63,727	16	17,536	20	19,646	8	4,841	15	16,030	13	14,007	6	2,750	11	1,843
かまど	1	2,293	0	0	0	0	2	1,788	0	0	0	0	1	2	0	0
風呂かまど	2	3	1	3,965	2	436	4	4,216	3	169	4	3,826	3	2,397	1	13
炉	1	14	1	10	0	0	0	0	0	0	0	0	1	1	1	260
焼却炉	6	6,604	0	0	4	40	3	53	9	4,476	4	900	3	0	1	17,960
ストーブ	8	35,506	11	52,563	8	19,910	10	44,846	13	16,670	7	41,640	12	29,743	6	4,711
こたつ	0	0	1	2	0	0	0	0	0	0	0	0	0	0	0	0
ボイラー	1	6	0	0	1	28	4	2,272	0	0	0	0	0	0	0	0
煙突・煙道	3	1,784	2	82	1	1,270	2	10	1	1,033	1	5,780	2	2,894	1	1
排気管	1	166	3	626	1	75	4	9,666	6	2,554	4	3,433	5	406	1	7
電気機器	10	300	3	1,848	8	4,620	8	18,742	1	538	1	5	6	2,423	3	8,156
電気装置	3	1,342	2	3,061	1	439	3	2,798	2	389	4	329	1	12	1	20
電灯・電話等の配線	15	347,540	8	75,309	8	29,768	14	159,766	5	12,879	6	8,009	7	2,959	13	119,240
内燃機関	1	600	0	0	0	0	1	440	0	0	0	0	2	41,419	1	97
配線器具	7	128,059	3	34,380	3	11,251	6	27,790	4	14,567	8	63,585	5	23,231	8	81,684
火遊び	15	2,181	7	10,201	4	4,773	7	4,052	5	1	7	7,578	4	23,106	4	19
マッチ・ライター	8	280	5	5,728	8	4,436	5	12,487	3	1,516	5	2,701	3	3,879	3	27
たき火	24	5,759	30	781	31	2,878	25	1,476	22	154	36	23,387	27	1,398	19	1,223
溶接機・切断機	3	305	0	0	3	235	2	3,000	1	0	3	603	3	400	2	162
灯火	5	5,023	4	5,491	3	4,938	4	35,240	4	52,670	4	4,463	1	3,252	0	0
衝突の火花	1	18	0	0	0	0	0	0	0	0	0	0	0	0	1	1,832
取灰	2	997	4	5,807	0	0	0	0	2	36	4	19,507	1	21,510	2	607
火入れ	8	2,904	12	547	13	197	13	142	17	5,779	47	1,848	35	409	25	55
放火	13	28,005	8	6,305	13	233	17	13,612	14	6,893	7	18,744	9	21,447	10	3,946
放火の疑い	22	23,454	28	15,588	18	30,662	14	4,452	7	5,464	13	2,338	4	28,020	10	4,046
その他	22	44,329	24	4,615	42	159,981	44	64,707	48	22,092	43	36,457	31	24,194	36	33,811
不明・調査中	38	232,012	47	171,517	39	122,519	39	226,261	38	67,549	42	91,295	44	87,787	34	129,763
合計	243	933,211	223	415,967	244	480,490	254	704,382	238	252,822	290	388,439	234	354,412	203	414,648

1-6 時間帯別火災状況

	合計 件数	構成比 (%)	建物	林野	車両	船舶	航空機	その他	うち損 害額 1,000 万円以 上火災	損害額	構成比 (%)	建物焼 損 床面積 (㎡)	林野焼 損 面積
0時～1時	6	3.0%	4	0	0	0	0	2	0	11,728	2.8%	369	0
1時～2時	6	3.0%	4	0	1	0	0	1	0	16,215	3.9%	764	0
2時～3時	4	2.0%	3	0	0	0	0	1	2	102,467	24.7%	977	0
3時～4時	3	1.5%	3	0	0	0	0	0	0	4,498	1.1%	325	0
4時～5時	3	1.5%	1	0	1	0	0	1	0	5,810	1.4%	556	0
5時～6時	2	1.0%	2	0	0	0	0	0	0	987	0.2%	43	0
6時～7時	1	0.5%	1	0	0	0	0	0	0	3,217	0.8%	5	0
7時～8時	4	2.0%	4	0	0	0	0	0	0	932	0.2%	14	0
8時～9時	11	5.4%	8	0	1	0	0	2	0	9,226	2.2%	190	0
9時～10時	6	3.0%	3	0	1	0	0	2	0	1,177	0.3%	15	0
10時～11時	14	6.9%	5	0	2	1	0	6	0	1,747	0.4%	98	0
11時～12時	15	7.4%	7	0	2	0	0	6	1	20,330	4.9%	402	0
12時～13時	14	6.9%	7	1	0	1	0	5	2	60,873	14.7%	659	7
13時～14時	19	9.4%	7	2	0	0	0	10	2	128,755	31.1%	2,527	35
14時～15時	11	5.4%	3	1	2	0	0	5	0	1,784	0.4%	75	10
15時～16時	15	7.4%	4	3	0	0	0	8	0	1,323	0.3%	34	12
16時～17時	17	8.4%	6	0	1	0	0	10	0	2,744	0.7%	165	0
17時～18時	8	3.9%	7	0	0	0	0	1	0	2,572	0.6%	55	0
18時～19時	13	6.4%	11	0	1	0	0	1	1	24,789	6.0%	291	0
19時～20時	11	5.4%	5	0	1	0	0	5	0	839	0.2%	138	0
20時～21時	6	3.0%	3	0	1	0	0	2	0	4,192	1.0%	410	0
21時～22時	1	0.5%	1	0	0	0	0	0	0	3,387	0.8%	156	0
22時～23時	3	1.5%	2	0	0	0	0	1	0	2,069	0.5%	137	0
23時～24時	6	3.0%	3	0	1	0	0	2	0	2,229	0.5%	0	0
不明	4	2.0%	4	0	0	0	0	0	0	758	0.2%	1	0
合計	203	100.0%	108	7	15	2	0	71	8	414,648	100.0%	8,406	64



1-7 全火災の損害額段階別出火件数

損害額(千円)	件数	計	建物	林野	車両	船舶	航空機	その他
100未満	126	1,269	590	30	195	0	0	454
500未満	33	7,992	5,831	0	1,105	440	0	616
1,000未満	14	11,010	10,167	0	843	0	0	0
5,000未満	16	38,257	34,925	0	3,332	0	0	0
10,000未満	6	46,135	46,135	0	0	0	0	0
20,000未満	3	51,912	51,312	0	600	0	0	0
30,000未満	2	45,051	45,051	0	0	0	0	0
50,000未満	1	33,305	33,305	0	0	0	0	0
50,000以上	2	179,717	179,717	0	0	0	0	0
合計	203	414,648	407,033	30	6,075	440	0	1,070

1-8 初期消火器具使用状況

区分	合計		火災鎮圧に主として効果があったもの		火災鎮圧に効果がなかったもの	
	出火件数	損害額(千円)	出火件数	損害額(千円)	出火件数	損害額(千円)
初期消火なし	69	259,315				
水バケツ	7	4,042	3	3	4	4,039
水槽	0	0	0	0	0	0
乾燥砂	0	0	0	0	0	0
膨張ひる石又は膨張真珠岩	0	0	0	0	0	0
水消火器	0	0	0	0	0	0
酸アルカリ消火器	0	0	0	0	0	0
強化液消火器	2	462	2	462	0	0
泡消火器	1	0	1	0	0	0
二酸化炭素消火器	1	33,305	0	0	1	33,305
粉末消火器	22	15,514	14	1,205	8	14,309
ハロゲン化物消火器	0	0	0	0	0	0
屋内消火栓設備	2	157	2	157	0	0
スプリンクラー設備	0	0	0	0	0	0
水噴霧消火設備	0	0	0	0	0	0
泡消火設備	0	0	0	0	0	0
二酸化炭素消火設備	0	0	0	0	0	0
ハロゲン化物消火設備	0	0	0	0	0	0
粉末消火設備	1	0	1	0	0	0
屋外消火栓設備	0	0	0	0	0	0
動力消防ポンプ設備	0	0	0	0	0	0
水道、浴槽、汲み置き等の水をかけた	50	73,335	25	19,533	25	53,802
寝具、衣類等をかけた	4	1,700	3	413	1	1,287
もみ消した	7	9	6	9	1	0
その他	37	26,809	16	2,013	21	24,796
合計	203	414,648	73	23,795	61	131,538

1-9 覚知方法別火災発生状況

区 分		出火件数	損害額(千円)
火 用 電 報 話 知 専	NTTを除く固定電話から	15	61,091
	NTT固定電話から	47	159,495
	携帯電話から	94	182,386
電 加 話 入	うち固定電話	7	3,969
	うち携帯電話	8	1,102
警察電話		3	1,848
駆け付け通報		3	3,128
事後通知		24	342
その他		2	1,287
合 計		203	414,648

1-10 天気別火災発生状況

区 分	出火件数	損害額(千円)	件数割合
快晴	14	33,458	7%
晴	102	174,965	50%
曇	59	178,597	29%
煙霧	0	0	0%
砂じんあらし	0	0	0%
地ふぶき	0	0	0%
霧	0	0	0%
霧雨	2	500	1%
雨	18	15,096	9%
みぞれ	2	261	1%
雪	4	11,770	2%
あられ	0	0	0%
ひょう	0	0	0%
雷雨	0	0	0%
不明	2	1	1%
合計	203	414,648	100%

1-11 火災による死者の発生状況 その1

出火 日時	出火場所	火災種別	出火原因	死者の発生した建物等							
				用途	構造及び階数	延面積 (㎡)	出火階及び出火箇所	最寄の消防機関 からの距離(100m)	焼損程度	焼損床面積(㎡)	
※削除											

1-11 火災による死者の発生状況 その2

出火 日時	死者の数の内訳		出火時死者の いた場所	死者の発生し た場所	死者の生じ た 理由	死因	出火者
	死者の性別及び年齢	災害時要援 護者の該当					
※削除							

1-12 損害額1,000万円以上の火災(その1)

出火時刻	鎮火時刻	火災種別	出火場所	火元の用途	焼損棟数				り災世帯数			り災人員	死傷者		焼損床面積 (㎡)	焼損表面積 (㎡)	出火原因 (発火源)	天気	相対湿度 (%)
					全焼	半焼	部分焼	ぼや	全損	半損	小損		死者	負傷者					
2015/3/15 6:35 PM	2015/3/15 7:43 PM	建物火災	米子市	一般住宅	1	0	0	2	1	0	0	6	0	2	211	0	不明・調査中	曇	64
2015/1/31 12:45 PM	2015/1/31 2:36 PM	建物火災	南部町	一般住宅	1	0	0	1	1	0	0	5	0	0	243	0	不明・調査中	曇	34
2015/3/11 1:05 PM	2015/3/11 5:30 PM	建物火災	倉吉市	非特定複合用途	5	1	3	0	2	1	4	13	0	0	1,607	5	電灯電話等の配線	晴	80
2015/4/23 2:50 AM	2015/4/23 4:51 AM	建物火災	伯耆町	工場・作業場	2	0	0	0	0	0	0	0	0	0	589	0	不明・調査中	晴	79
2015/4/27 1:20 PM	2015/4/27 8:18 PM	建物火災	伯耆町	倉庫	2	0	2	1	0	0	2	8	0	1	742	4	焼却炉	晴	23
2015/4/15 11:30 AM	2015/4/15 1:49 PM	建物火災	智頭町	その他	3	0	0	0	0	0	0	0	0	0	347	0	その他	曇	80
2015/5/13 12:20 PM	2015/5/13 1:53 PM	建物火災	若桜町	工場・作業場	0	0	1	0	0	0	0	0	0	1	136	0	不明・調査中	快晴	42
2015/8/19 2:20 AM	2015/8/19 4:33 AM	建物火災	米子市	飲食店	1	0	0	0	0	0	0	0	0	0	331	0	配線器具	曇	89

1-13 主要火災記録

(建物焼損面積2,000㎡以上又は林野損傷面積1,000ha以上)

発生年月日	出火場所及び名称・業態		損害額	焼損棟数			焼損面積 (㎡)	死者	負傷者	出火原因
				全焼	半焼	部分焼				
S34.5.5	東伯町法万	農家住宅	35,000	55			2,551			かまどの火の粉
S34.7.22	米子市米原	木工所 機械工場	22,157	1	7	2	2,028		2	不明
S35.4.24	八東町南	農家住宅	25,000	55	2	1	4,800		2	マッチの不始末
S35.8.7	東伯町赤碕	木綿製造工場	20,956	40	4		2,714		4	不明
S36.4.4	三朝町小河内	山林	218,500				1,310ha			火入れの火の粉
S37.3.11	名和町御来屋	酒造工場	11,795	19	2		2,122			石炭ストーブの加熱
S40.4.17	東伯町下伊勢	浦安小学校	26,000	5			3,536			かまど
S40.5.13	岸本町丸山	農家作業所	32,280	37	1	1	2,745			火あそび
S44.4.11	溝口町荘	専用住宅	2,288	6			2,130			マッチ
S44.6.4	名和町御来屋	家具製造工場	91,603	7	2	2	2,066			不明
S44.11.23	岩美町 福部村湯山	旅館	200,000	2			2,840			電気火花
S46.2.14	羽合町下浅津	本堂	26,540	1			5,214			不明
S46.7.19	鳥取市 吉方温泉町	倉庫	21,736	8	2	12	3,833		1	溶解金属
S46.10.19	鳥取市 (鳥取駅前)	商店街	272,703	32		5	6,124		2	不明
S47.3.2	赤碕町赤碕	選果場	148,779	1			5,100			溶接機
S52.3.20	鳥取市立川町	工場	586,463	1			7,847		3	不明
S58.6.4	米子市錦町	製材工場 作業場	47,801	9	1	5	2,502		2	〃
S59.2.18	岩美町浦富	浦富小学校	61,300	3			3,037			〃
S60.8.10	北条町 田井沖浜	倉庫	24,747	6		1	4,090			〃
H22.1.24	境港市昭和町	特別管理産業 廃棄物処理業	12,506				3,021		1	屋内配線

1-14 年別無火災市町村別一覧表

	鳥取市	米子市	倉吉市	境港市	岩美町	若桜町	智頭町	八頭町	三朝町	北栄町	湯梨浜町	琴浦町	日吉津村	大山町	南部町	伯耆町	日南町	日野町	江府町	合計
昭和45年									○											1
46年									○				○							2
47年													○							1
48年													○							1
49年													○							1
50年						○	○						○		○					4
51年													○							1
52年													○							1
53年						○														1
54年													○							1
55年																				0
56年																				0
57年																				0
58年						○														1
59年																				0
60年																				0
61年																				0
62年																				0
63年																				0
平成元年																				0
2年									○											1
3年																		○	○	2
4年						○							○							2
5年																			○	1
6年																				0
7年																			○	1
8年																				0
9年									○											1
10年																				0
11年																				0
12年													○						○	2
13年																				0
14年																				0
15年						○														1
16年												○								1
17年																				0
18年																			○	1
19年						○							○							2
20年						○							○					○		3
21年													○					○		2
22年																	○			1
23年																				0
24年																				0
25年													○							1
26年																				0
27年																				0
合計	0	0	0	0	0	7	1	0	3	0	0	1	14	0	1	0	1	3	5	45

※ 合併後の市町村については、合併前の市町村が全て無火災であった場合のみ無火災市町村として計上している。

1-15 年別火災統計

	出火件数						死傷者数			損害額						
	火災件数	建物	林野	車両	船舶	その他	死者	負傷者	合計	建物	林野	車両	船舶	その他	爆発	
32年	205	176	18		3	8	4	20	66,255	64,473	280	0	0	1,502	0	
33年	233	202	9		10	12	4	68	119,602	112,441	202	0	0	6,959	0	
34年	253	218	14	12	3	6	1	18	138,166	136,184	748	867	4	363	0	
35年	237	208	12	4	1	12	1	29	168,424	167,579	323	360	4	162	0	
36年	273	232	15	15	2	9	5	35	351,296	128,116	202	867	50	75	0	
37年	301	254	18	19	2	8	0	18	158,406	155,084	2,052	197	641	432	0	
38年	282	237	14	21	2	8	7	21	114,387	112,888	993	379	2	125	0	
39年	258	210	13	18	3	14	5	29	181,452	176,620	1,079	1,600	336	1,817	0	
40年	265	220	20	14	0	11	3	41	265,762	264,604	1,395	420	0	333	0	
41年	252	213	23	8	1	7	9	40	203,785	201,299	1,491	441	500	54	0	
42年	296	231	32	15	1	17	7	60	361,050	355,305	2,523	2,813	300	109	0	
43年	262	207	33	14	1	7	10	32	316,866	313,980	1,863	842	50	131	0	
44年	286	221	31	18	6	10	6	45	223,531	215,401	6,221	1,320	271	318	0	
45年	269	217	23	16	2	11	6	48	548,980	543,724	1,061	2,576	1,350	269	0	
46年	314	240	38	9	1	26	7	56	728,006	719,094	7,058	2,226	660	968	0	
47年	314	248	27	16	2	21	8	31	587,913	582,972	1,657	2,767	42	475	0	
48年	372	244	66	19	2	41	14	40	587,710	566,705	11,016	1,190	5,178	2,621	0	
49年	355	233	48	10	4	60	6	55	518,997	493,969	10,214	1,741	11,500	1,573	0	
50年	323	240	23	11	2	47	13	52	736,765	733,589	860	2,178	50	88	0	
51年	302	212	32	6	4	48	12	34	505,418	501,418	1,433	495	773	1,299	0	
52年	322	239	30	8	4	41	13	41	1,022,742	1,013,618	1,997	2,285	1,757	3,085	0	
53年	439	248	59	2	4	116	14	45	467,811	435,187	6,753	3,819	210	21,812	0	
54年	390	242	55	11	2	80	12	32	507,477	494,317	2,937	3,024	928	6,271	0	
55年	339	224	41	22	1	51	12	44	565,137	540,841	12,357	5,014	270	6,655	0	
56年	322	224	22	22	0	54	15	57	660,010	650,156	237	4,964	0	4,653	0	
57年	321	217	44	13	0	47	13	37	698,764	692,023	1,243	1,112	0	4,381	0	
58年	286	187	32	9	4	54	13	43	468,774	444,585	2,259	19,645	1,045	1,236	0	
59年	331	217	35	17	1	51	12	34	564,317	556,639	2,274	2,035	2,112	1,257	0	
60年	311	209	48	11	5	38	6	31	640,613	634,274	2,507	1,455	1,539	838	0	
61年	275	189	25	0	2	46	13	48	397,057	392,008	1,833	2,443	0	773	0	
62年	291	213	36	19	1	22	13	35	797,619	772,510	13,459	9,729	20	1,801	0	
63年	254	192	12	26	1	23	16	54	636,426	618,411	410	13,768	7	3,830	0	
平成元年	229	184	9	16	3	17	13	41	482,065	475,425	921	3,626	1,336	757	0	
2年	236	179	14	19	0	24	15	45	570,966	563,206	432	4,038	30	3,260	0	
3年	225	181	5	16	3	20	12	34	740,419	678,931	653	4,540	52,956	3,339	0	
4年	225	173	10	21	1	20	11	31	886,490	864,220	539	16,049	107	5,578	0	
5年	231	172	9	28	0	22	11	27	776,470	767,592	40	5,688	0	3,150	0	
6年	312	196	38	24	0	54	17	40	772,844	740,020	18,573	11,889	0	2,362	0	
7年	338	206	26	34	3	69	14	26	605,801	403,855	3,575	10,479	514	6,136	0	
8年	365	182	36	37	0	110	15	53	638,444	618,041	1,215	14,706	0	1,210	0	
9年	314	178	19	34	1	82	11	38	594,949	572,725	294	20,810	54	1,066	0	
10年	304	181	14	24	1	84	10	31	528,637	496,807	692	27,742	1,174	2,222	0	
11年	279	177	10	29	2	61	12	32	676,355	644,539	23,281	6,015	718	1,802	0	
12年	298	160	16	32	1	89	10	46	467,831	435,469	2,611	18,561	4,000	1,374	0	
13年	296	163	23	36	1	73	12	33	613,137	576,921	6,109	24,640	4,500	967	0	
14年	320	176	23	37	1	83	19	48	436,913	417,159	1,682	12,962	3,229	1,879	0	
15年	264	160	12	29	0	63	20	42	565,119	552,466	156	5,428	0	6,807	0	
16年	260	148	18	23	0	71	7	34	455,045	440,153	678	8,244	0	5,744	226	
17年	270	167	12	28	1	62	19	39	625,477	606,524	618	16,243	200	1,892	0	
18年	264	189	9	29	1	36	13	58	772,572	760,202	319	9,985	105	1,664	297	
19年	287	156	21	28	1	81	17	32	423,544	411,911	1,627	6,470	174	3,362	0	
20年	259	165	10	29	0	55	14	31	953,844	918,794	56	32,373	0	2,607	14	
21年	229	129	16	16	0	68	4	38	420,017	414,329	359	4,027	0	1,227	75	
22年	244	141	10	16	1	76	11	42	480,490	472,939	25	6,094	15	1,417	0	
23年	254	143	17	32	0	62	12	34	704,382	682,330	2,900	14,911	0	4,224	17	
24年	238	136	7	18	0	77	11	42	252,822	241,659	2,900	300	9,499	1,364	0	
25年	290	145	17	16	3	109	9	53	388,439	365,032	446	8,954	71	13,936	0	
26年	234	108	5	21	1	99	8	36	696,476	345,667	253,490	92,177	96	5,046	0	
27年	203	108	7	15	2	71	7	31	414,648	407,033	30	6,075	440	1,037	33	

1-16 防火対象物数の推移

防火対象物の区分		平成 23 年度	平成 24 年度	平成 25 年度	平成 26 年度	平成 27 年度	平成27年度 － 平成23年度	増減率	
1	イ	劇場・映画館	49	55	50	49	49	0	0%
	ロ	公会堂・集会場	428	419	420	436	406	-22	-5%
2	イ	キャバレー等	3	4	3	4	4	1	25%
	ロ	遊技場	64	64	65	66	65	1	2%
	ハ	性風俗関連	—	—	—	—	0	—	—
	ニ	カラオケボックス等	14	15	15	18	17	3	17%
3	イ	待合・料理店	11	10	11	12	13	2	17%
	ロ	飲食店	420	417	415	358	449	29	8%
4		百貨店・店舗等	1,026	1,027	1,025	1049	1059	33	3%
5	イ	旅館・ホテル等	486	470	455	459	452	-34	-7%
	ロ	寄宿舎・共同住宅	4,652	4,625	4,604	4622	4662	10	0%
6	イ	(1)病院	458	457	448	452	448	-10	-2%
		(2)診療所	—	—	—	—	—	—	—
		(3)病院((1)を除く)、患者を入院させるための施設を有する診療所((2)を除く)又は助産所	—	—	—	—	—	—	—
		(4)患者を入院させるための施設を有しない診療所又は助産所	—	—	—	—	—	—	—
	ロ	(1)老人短期入居施設等	182	192	211	233	236	54	23%
		(2)救護施設	—	—	—	—	0	—	—
		(3)乳児院	—	—	—	—	1	—	—
		(4)障害児入所施設	—	—	—	—	1	—	—
		(5)障害者支援施設	—	—	—	—	21	—	—
	ハ	(1)老人デイサービスセンター等	525	556	572	601	289	-236	-39%
		(2)更生施設	—	—	—	—	0	—	—
		(3)助産施設等	—	—	—	—	184	—	—
		(4)児童発達支援センター等	—	—	—	—	5	—	—
		(5)身体障害者支援センター等	—	—	—	—	98	—	—
ニ	幼稚園等	69	67	69	63	61	-8	-13%	
7		学校	898	889	882	897	904	6	1%
8		図書館等	69	66	68	65	67	-2	-3%
9	イ	蒸気風呂・熱気浴場	17	17	18	18	18	1	6%
	ロ	公衆浴場	30	31	31	31	31	1	3%
10		停車場	12	12	10	10	10	-2	-20%
11		神社・寺院等	437	442	446	452	452	15	3%
12	イ	工場・作業場	3,142	3,107	3,064	3100	3065	-77	-2%
	ロ	映画・テレビスタジオ	—	—	—	—	0	—	—
13	イ	駐車場	395	395	411	426	428	33	8%
	ロ	航空機格納庫	7	7	9	8	8	1	13%
14		倉庫	2,373	2,312	2,294	2342	2342	-31	-1%
15		事務所	2,965	3,044	3,048	3178	3244	279	9%
16	イ	複合用途(特定)	1,382	1,385	1,425	1462	1448	66	5%
	ロ	複合用途(非特定)	384	408	436	469	467	83	18%
16の2		地下街	—	—	—	—	0	—	—
16の3		準地下街	—	—	—	—	0	—	—
17		文化財	76	85	119	99	100	24	24%
18		延長50メートル以上のアーケード	18	18	16	17	17	-1	-6%
19		市町村の指定する山林	—	—	—	—	0	—	—
20		総務省令で定める舟車	—	—	—	—	—	—	—
合計			20,592	20,596	20,640	20,996	21,121	529	3%

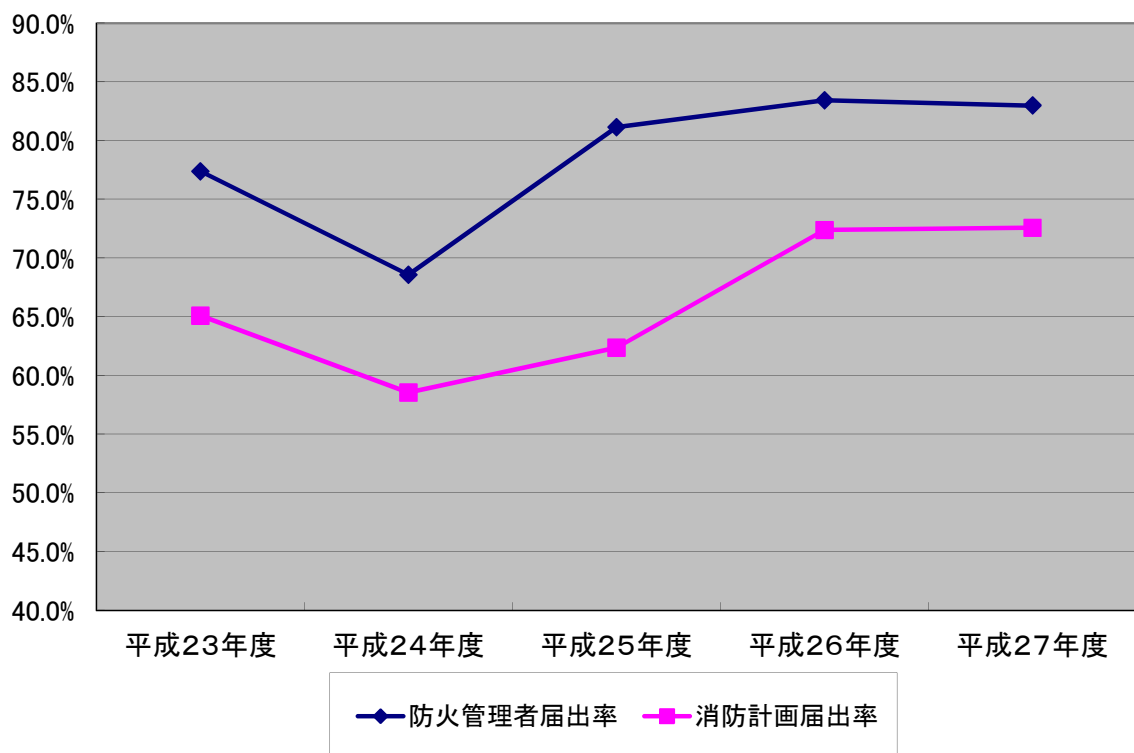
1-17 市町村別防火対象物数

(平成28.3.31現在)

	1		2			3		4		5		6										7	8	9		10	11	12		13		14	15	16		16の2	16の3	17	18	19	20	合計				
	イ	ロ	イ	ロ	ハ	ニ	イ	ロ	イ	ロ	イ	ロ	イ	ロ	イ	ロ	イ	ロ	イ	ロ	イ	ロ	イ	ロ	イ	ロ	イ	ロ	イ	ロ	イ	ロ	イ	ロ	イ	ロ										
	映画館・劇場・公会堂・集会所	キャバレー等	遊技場	性風俗関連	カラオケボックス等	待合	飲食店	百貨店・店舗等	ホテル等	旅館・共同住宅	(1)病院	(2)診療所	(3)病院(1)を除く施設を有しない診療所又は(2)を除く又は助産所	(4)患者を入院させるための施設を有しない診療所又は助産所	(5)老人短期入居施設	(2)救護施設	(3)乳児院	(4)障害児入所施設	(5)障害者支援施設	(2)更生施設	セ(1)老人デイサービスセンター等	(3)助産施設等	(4)児童発達支援センター等	(5)身体障害者支援センター等	幼稚園等	学校	図書館等	蒸気風呂・熱気浴場	公衆浴場	停車場	神社・寺院等	工場・作業場	映画・テレビスタジオ	駐車場	航空機格納庫	倉庫	事務所	複合用途(特定)	複合用途(非特定)	地下街	準地下街	文化財	延長50メートル以上のアーケード	指定する山林	延50メートル以上のアーケード	総務省令で定める舟車
鳥取市	20	100	0	27	0	4	10	152	392	112	2173	153			64	0	0	1	7	74	0	63	3	40	25	301	19	1	14	4	149	1016	0	129	1	659	977	691	182	0	0	13	8	0	7,584	
米子市	8	54	0	18	0	6	1	142	282		76	1613	142		45	0	1	0	12	37	0	62	0	29	20	215	9	16	3	1	78	547	0	85	0	509	580	324	116	0	0	6	2	0	5,039	
倉吉市	2	64	3	10	0	5	1	52	130	30	400	63		35	0	0	0	0	75	0	0	0	0	10	127	2	0	2	0	53	365	0	62	0	321	351	124	64	0	0	5	0	0	2,356		
境港市	3	14	0	5	0	1	0	25	55	6	169	21		17	0	0	0	1	3	0	14	1	8	1	48	4	0	2	2	17	228	0	6	7	236	150	56	22	0	0	2	7	0	1,131		
岩美町	1	11	0	0	0	0	0	3	14	31	12	3		7	0	0	0	0	7	0	2	1	0	0	11	4	0	1	0	12	62	0	7	0	40	52	25	2	0	0	1	0	0	309		
若桜町	0	4	0	0	0	0	1	1	2	5	5	3		1	0	0	0	0	2	0	1	0	0	0	4	4	0	1	0	5	36	0	7	0	26	24	14	4	0	0	4	0	0	154		
智頭町	0	12	0	0	0	0	0	1	9	3	9	2		1	0	0	0	0	4	0	3	0	1	0	11	0	0	0	0	11	78	0	6	0	24	34	22	12	0	0	13	0	0	296		
八頭町	1	18	0	0	0	0	0	4	25	6	22	12		7	0	0	0	0	8	0	11	0	7	0	35	1	0	1	0	13	105	0	17	0	42	80	32	6	0	0	3	0	0	456		
三朝町	0	11	0	1	0	0	0	5	9	44	26	6		5	0	0	0	0	7	0	0	0	0	0	8	2	1	2	0	5	31	0	7	0	23	21	17	5	0	0	11	0	0	247		
湯梨浜町	3	15	0	1	0	0	0	7	28	29	80	6		12	0	0	0	0	20	0	0	0	0	0	14	5	0	2	1	14	75	0	17	0	56	72	22	13	0	0	10	0	0	502		
琴浦町	2	23	1	2	0	1	0	11	25	5	44	13		9	0	0	0	0	18	0	0	0	0	5	26	0	0	2	20	137	0	24	0	143	381	34	11	0	0	3	0	0	940			
北栄町	2	17	0	0	0	0	0	7	16	2	25	3		7	0	0	0	0	17	0	0	0	0	0	22	3	0	0	0	12	121	0	23	0	115	121	16	15	0	0	0	0	0	544		
日吉津村	1	1	0	0	0	0	0	5	6	2	25	5		3	0	0	0	0	2	0	2	0	1	0	5	1	0	0	1	22	0	2	0	5	12	2	1	0	0	0	0	0	104			
大山町	3	24	0	0	0	0	0	11	19	53	24	6		6	0	0	0	0	6	0	11	0	2	0	27	3	0	3	0	19	85	0	11	0	47	119	23	2	0	0	27	0	0	531		
南部町	0	13	0	0	0	0	0	5	14	1	4	2		3	0	0	0	1	1	0	5	0	6	0	10	6	0	0	0	11	49	0	3	0	26	46	11	2	0	0	1	0	0	220		
伯耆町	2	9	0	1	0	0	0	7	18	36	17	6		5	0	0	0	0	4	0	5	0	2	0	15	2	0	0	0	8	40	0	8	0	22	69	20	5	0	0	0	0	0	301		
日南町	0	11	0	0	0	0	0	3	6	5	3	1		3	0	0	0	0	1	0	3	0	0	0	4	1	0	0	0	14	26	0	7	0	30	113	4	4	0	0	1	0	0	240		
日野町	0	4	0	0	0	0	0	6	5	2	8	1		3	0	0	0	0	2	0	1	0	1	0	18	1	0	0	0	8	22	0	4	0	8	22	6	1	0	0	0	0	0	123		
江府町	1	1	0	0	0	0	0	2	4	4	3	0		3	0	0	0	0	1	0	1	0	1	0	3	0	0	0	2	20	0	3	0	10	20	5	0	0	0	0	0	0	84			
東部	22	145	0	27	0	4	11	161	442	157	2,221	173	0	0	80	0	0	1	7	95	0	80	4	48	25	362	28	1	17	4	190	1,297	0	166	1	791	1,167	784	206	0	0	34	8	0	0	8,759
中部	9	130	4	14	0	6	1	82	208	110	575	91	0	0	68	0	0	0	0	137	0	0	0	0	15	197	12	1	6	3	104	729	0	133	0	656	946	213	108	0	0	29	0	0	4,589	
西部	18	131	0	24	0	7	1	206	409	185	1,866	184	0	0	88	0	1	0	14	57	0	104	1	50	21	345	27	16	8	3	158	1,039	0	129	7	893	1,131	451	153	0	0	37	9	0	0	7,773
県計	49	406	4	65	0	17	13	449	1,059	452	4,662	448	0	0	236	0	1	1	21	289	0	184	5	98	61	904	67	18	31	10	452	3,065	0	428	8	2,342	3,244	1,448	467	0	0	100	17	0	0	21,121

1-18 防火管理者等選任率推移

	平成23年度	平成24年度	平成25年度	平成26年度	平成27年度
防火管理実施義務対象物数	5,130	5,856	5,057	5,054	5,060
防火管理者届出済対象物	3,970	4,016	4,104	4,217	4,199
防火管理者届出率	77.4%	68.6%	81.2%	83.4%	83.0%
消防計画届出済対象物数	3,339	3,428	3,153	3,659	3,673
消防計画届出率	65.1%	58.5%	62.3%	72.4%	72.6%



1-19 防火管理実施状況

(平成28.3.31現在)

防火対象物の区分	法第8条該当防火対象物数	防火管理者届出済対象物	届出率	消防計画届出済対象物	届出率	統括防火管理					
						防火対象物数	うち高層	消防計画届出済対象物	うち高層	届出率	
1	イ 劇場・映画館	42	40	95.2%	39	92.9%	0	0	0	0	
	ロ 公会堂・集会場	329	304	92.4%	279	84.8%	0	0	0	0	
2	イ キャバレー等	3	2	66.7%	2	66.7%	0	0	0	0	
	ロ 遊技場	61	55	90.2%	51	83.6%	0	0	0	0	
	ハ 性風俗関連	0	0		0		0	0	0	0	
	ニ カラオケボックス等	15	14	93.3%	14	93.3%	0	0	0	0	
3	イ 待合・料理店	9	5	55.6%	3	33.3%	0	0	0	0	
	ロ 飲食店	421	296	70.3%	251	59.6%	1	0	0	0	0%
4	百貨店・店舗等	644	518	80.4%	468	72.7%	2	0	0	0	0%
5	イ 旅館・ホテル等	264	260	98.5%	241	91.3%	0	0	0	0	
	ロ 寄宿舎・共同住宅	379	248	65.4%	188	49.6%	0	0	0	0	
6	イ (1) 病院	123	112	91.1%	95	77.2%	0	0	0	0	
	(2) 診療所	0	0		0		0	0	0	0	
	(3) 病院((1)を除く)、患者を入院させるための施設を有する診療所((2)を除く)又は助産所	0	0		0		0	0	0	0	
	(4) 患者を入院させるための施設を有しない診療所又は助産所	0	0		0		0	0	0	0	
	(1) 老人短期入居施設等	161	156	96.9%	151	93.8%	0	0	0	0	
	(2) 介護施設	0	0		0		0	0	0	0	
	ロ (3) 乳児院	0	0		0		0	0	0	0	
	(4) 障害児入所施設	0	0		0		0	0	0	0	
	(5) 障害者支援施設	11	11	100.0%	10	90.9%	0	0	0	0	
	(1) 老人デイサービスセンター等	136	130	95.6%	125	91.9%	0	0	0	0	
	(2) 更生施設	0	0		0		0	0	0	0	
	ハ (3) 助産施設等	142	141	99.3%	139	97.9%	0	0	0	0	
	(4) 児童発達支援センター等	2	2	100.0%	2	100.0%	0	0	0	0	
	(5) 身体障害者支援センター等	22	21	95.5%	19	86.4%	0	0	0	0	
	ニ 幼稚園等	34	34	100.0%	33	97.1%	0	0	0	0	
7	学校	251	245	97.6%	238	94.8%	0	0	0	0	
8	図書館等	40	39	97.5%	37	92.5%	0	0	0	0	
9	イ 蒸気風呂・熱気浴場	7	7	100.0%	6	85.7%	0	0	0	0	
	ロ 公衆浴場	15	13	86.7%	11	73.3%	0	0	0	0	
10	停車場	2	2	100.0%	1	50.0%	0	0	0	0	
11	神社・寺院等	219	156	71.2%	115	52.5%	0	0	0	0	
12	イ 工場・作業場	231	206	89.2%	171	74.0%	2	0	0	0	0%
	ロ 映画・テレビスタジオ	0	0		0		0	0	0	0	
13	イ 駐車場	2	1	50.0%	1	50.0%	0	0	0	0	
	ロ 航空機格納庫	0	0		0		0	0	0	0	
14	倉庫	22	19	86.4%	15	68.2%	0	0	0	0	
15	事務所	523	472	90.2%	382	73.0%	0	0	0	0	
16	イ 複合用途(特定)	875	634	72.5%	534	61.0%	8	1	5	1	63%
	ロ 複合用途(非特定)	72	53	73.6%	49	68.1%	0	0	0	0	
16の2	地下街	0	0		0		0	0	0	0	
16の3	準地下街	0	0		0		0	0	0	0	
17	文化財	3	3	100.0%	3	100.0%	0	0	0	0	
高層建築物		0	0		0		0	0	0	0	
合計		5,060	4,199	83.0%	3,673	72.6%	13	1	5	1	38%

1-20 消防用設備等設置状況年別推移

消防用設備等の種類		平成23年度	平成24年度	平成25年度	平成26年度	平成27年度	
消防の用に供する設備	消火設備	屋内消火栓設備	92.9%	93.5%	95.6%	95.6%	96.3%
		スプリンクラー設備	98.5%	99.7%	99.8%	99.8%	100.0%
		水噴霧消火設備等	98.5%	98.2%	99.2%	99.2%	99.2%
		屋外消火栓設備	96.0%	96.2%	96.4%	96.4%	96.9%
		動力消防ポンプ設備	90.9%	91.7%	100.0%	100.0%	85.7%
	警報設備	自動火災報知設備	96.8%	95.5%	97.7%	97.7%	98.3%
		ガス漏れ火災警報設備	100.0%	100.0%	100.0%	100.0%	100.0%
		漏電火災警報器	92.9%	91.6%	92.3%	92.3%	92.2%
		非常警報設備	95.2%	95.4%	97.0%	97.0%	96.9%
	避難設備	避難器具	96.2%	96.1%	95.6%	95.6%	96.0%
誘導灯		97.5%	97.6%	97.8%	97.8%	98.0%	
消防用水	消防用水	100.0%	100.0%	100.0%	100.0%	100.0%	
消火活動上必要な施設	排煙設備	100.0%	100.0%	100.0%	100.0%	100.0%	
	連結散水設備	88.9%	88.2%	100.0%	100.0%	100.0%	
	連結送水管	100.0%	100.0%	100.0%	100.0%	100.0%	
	非常コンセント設備	100.0%	100.0%	100.0%	100.0%	100.0%	

1-21 消防用設備等設置状況

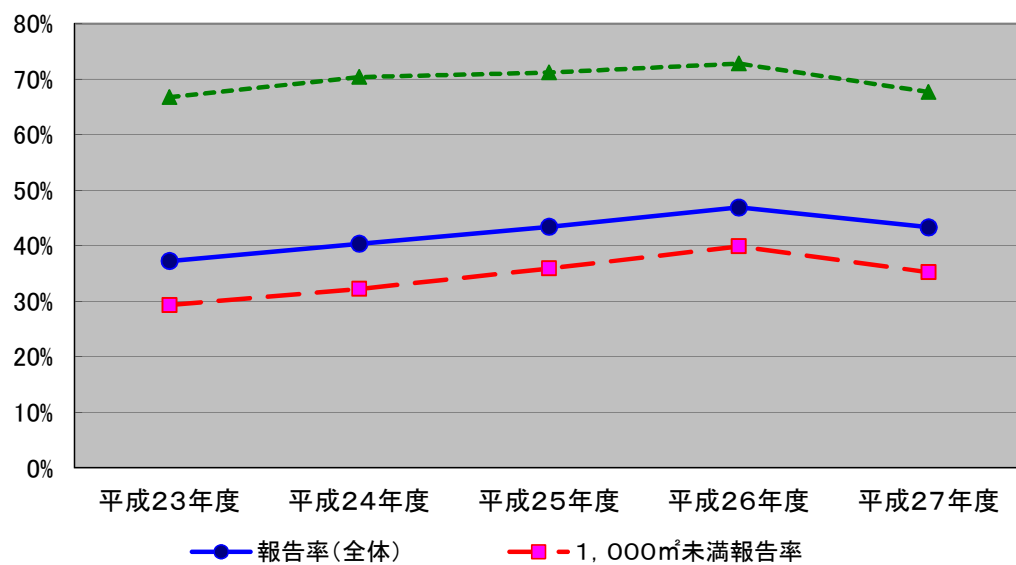
(平成28.3.31現在)

消防用設備等の種類		設置必要対象物数	特例	設置数	設置率	
消防の用に供する設備	消火設備	屋内消火栓設備	2,456	282	2,094	96.3%
		スプリンクラー設備	494	27	467	100.0%
		水噴霧消火設備等	358	3	352	99.2%
		屋外消火栓設備	168	5	158	96.9%
		動力消防ポンプ設備	7	0	6	85.7%
	警報設備	自動火災報知設備	9,155	868	8,142	98.3%
		ガス漏れ火災警報設備	17	0	17	100.0%
		漏電火災警報器	207	2	189	92.2%
		非常警報設備	2,469	198	2,201	96.9%
	避難設備	避難器具	1,720	96	1,559	96.0%
		誘導灯	5,902	218	5,569	98.0%
消防用水	消防用水	49	0	49	100.0%	
消火活動上必要な施設	排煙設備	22	0	22	100.0%	
	連結散水設備	20	4	16	100.0%	
	連結送水管	320	4	316	100.0%	
	非常コンセント設備	52	1	51	100.0%	

※スプリンクラー設備、自動火災報知設備について、消防法施行令一部改正(別表第一(6)項口)による経過措置中の数は設置数に含まない。

1-22 消防用設備点検報告状況年別推移

	平成23年度	平成24年度	平成25年度	平成26年度	平成27年度
報告率(全体)	37.2%	40.3%	43.4%	46.9%	43.3%
1,000㎡未満報告率	29.3%	32.2%	35.9%	39.9%	35.2%
1,000㎡以上報告率	66.8%	70.4%	71.2%	72.8%	67.7%



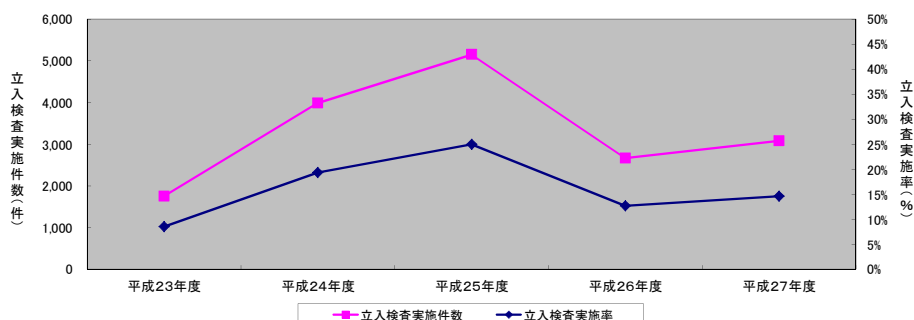
1-23 消防用設備点検報告状況

(平成28.3.31現在)

防火対象物の区分		点検が 必要な防 火対象物 の総数	うち報 告済防 火対象 物	報告率	1,000㎡ 未満	うち報 告済防 火対象 物	報告率	1,000㎡ 以上	うち報 告済防 火対象 物	報告率
1	イ 劇場・映画館	44	39	89%	7	4	57%	37	35	95%
	ロ 公会堂・集会場	334	215	64%	260	163	63%	74	52	70%
2	イ キャバレー等	2	1	50%	2	1	50%	0	0	
	ロ 遊技場	58	35	60%	17	8	47%	41	27	66%
	ハ 性風俗関連	0	0		0	0		0	0	
	ニ カラオケボックス等	20	7	35%	20	7	35%	0	0	
3	イ 待合・料理店	13	1	8%	13	1	8%	0	0	
	ロ 飲食店	453	150	33%	434	137	32%	19	13	68%
4	百貨店・店舗等	991	372	38%	726	200	28%	265	172	65%
5	イ 旅館・ホテル等	459	214	47%	323	126	39%	136	88	65%
	ロ 寄宿舍・共同住宅	4,154	1,163	28%	3,476	865	25%	678	298	44%
6	イ (1) 病院	425	200	47%	351	142	40%	74	58	78%
	(2) 診療所									
	(3) 病院((1)を除く)、患者を入院させるための施設を有する診療所((2)を除く)又は助産所									
	(4) 患者を入院させるための施設を有しない診療所又は助産所									
	ロ (1) 老人短期入居施設等	211	160	76%	101	66	65%	110	94	85%
	(2) 救護施設	0	0		0	0		0	0	
	(3) 乳児院	2	1	50%	2	1	50%	0	0	
	(4) 障害児入所施設	5	4	80%	1	1	100%	4	3	75%
	(5) 障害者支援施設	20	12	60%	17	9	53%	3	3	100%
	ハ (1) 老人デイサービスセンター等	268	141	53%	217	101	47%	51	40	78%
	(2) 更生施設	0	0		0	0		0	0	
	(3) 助産施設等	185	118	64%	148	88	59%	37	30	81%
	(4) 児童発達支援センター等	8	0	0%	8	0	0%	0	0	
	(5) 身体障害者支援センター等	130	64	49%	124	60	48%	6	4	67%
ニ 幼稚園等	56	45	80%	18	13	72%	38	32	84%	
7	学校	841	695	83%	319	231	72%	522	464	89%
8	図書館等	58	45	78%	40	29	73%	18	16	89%
9	イ 蒸気風呂・熱気浴場	17	7	41%	16	6	38%	1	1	100%
	ロ 公衆浴場	28	9	32%	25	8	32%	3	1	33%
10	停車場	7	7	100%	3	3	100%	4	4	100%
11	神社・寺院等	365	159	44%	325	134	41%	40	25	63%
12	イ 工場・作業場	2,524	1,179	47%	1,684	604	36%	840	575	68%
	ロ 映画・テレビスタジオ	0	0		0	0		0	0	
13	イ 駐車場	308	167	54%	258	130	50%	50	37	74%
	ロ 航空機格納庫	8	8	100%	2	2	100%	6	6	100%
14	倉庫	1,779	711	40%	1,421	489	34%	358	222	62%
15	事務所	2,511	1,242	49%	1,832	768	42%	679	474	70%
16	イ 複合用途(特定)	1,324	472	36%	1,020	267	26%	304	205	67%
	ロ 複合用途(非特定)	376	130	35%	264	57	22%	112	73	65%
16の2	地下街	0	0		0	0		0	0	
16の3	準地下街	0	0		0	0		0	0	
17	文化財	70	51	73%	69	50	72%	1	1	100%
18	延長50メートル以上のアーケード	16	4	25%	11	1	9%	5	3	60%
19	市町村の指定する山林									
20	総務省令で定める舟車									
合計		18,070	7,828	43%	13,554	4,772	35%	4,516	3,056	68%

1-24 立入検査件数年別推移

防火対象物の区分		平成23年度	平成24年度	平成25年度	平成26年度	平成27年度
1	イ 劇場・映画館	17	26	13	17	29
	ロ 公会堂・集会場	95	159	159	149	181
2	イ キャバレー等	2	2	3	0	1
	ロ 遊技場	17	14	27	19	27
	ハ 性風俗関連	0	0	0	0	0
	ニ カラオケボックス等	6	2	10	7	7
3	イ 待合・料理店	1	1	0	3	3
	ロ 飲食店	50	95	154	75	90
4	百貨店・店舗等	133	312	262	240	309
5	イ 旅館・ホテル等	141	272	112	139	266
	ロ 寄宿舎・共同住宅	47	805	1,206	133	71
イ	(1) 病院	29	97	181	50	97
	(2) 診療所					
	(3) 病院((1)を除く)、患者を入院させるための施設を有する診療所((2)を除く)又は助産所					
	(4) 患者を入院させるための施設を有しない診療所又は助産所					
ロ	(1) 老人短期入居施設等	37	127	45	33	123
	(2) 救護施設					0
	(3) 乳児院					0
	(4) 障害児入所施設					1
	(5) 障害者支援施設					6
ハ	(1) 老人デイサービスセンター等	95	211	191	141	115
	(2) 更生施設					0
	(3) 助産施設等					66
	(4) 児童発達支援センター等					0
	(5) 身体障害者支援センター等					22
ニ 幼稚園等	7	14	29	13	31	
7	学校	120	185	211	121	171
8	図書館等	15	20	31	16	19
9	イ 蒸気風呂・熱気浴場	1	3	14	5	7
	ロ 公衆浴場	8	7	5	9	5
10	停車場	0	2	6	4	8
11	神社・寺院等	32	91	96	68	56
12	イ 工場・作業場	210	391	571	380	367
	ロ 映画・テレビスタジオ	0	0	0	0	0
13	イ 駐車場	33	68	102	53	80
	ロ 航空機格納庫	1	0	1	0	2
14	倉庫	165	291	498	320	189
15	事務所	275	443	619	365	361
16	イ 複合用途(特定)	145	265	410	201	280
	ロ 複合用途(非特定)	27	48	127	41	21
16の2	地下街	0	0	0	0	0
16の3	準地下街	0	0	0	0	0
17	文化財	42	37	69	56	71
18	延長50メートル以上のアーケード	0	0	1	7	0
19	市町村の指定する山林	0	0	0	0	0
20	総務省令で定める舟車	0	0	0	0	0
合計		1,751	3,988	5,153	2,665	3,082
(参考)防火対象物数		20,592	20,596	20,640	20,996	21,121
立入検査実施率		8.5%	19.4%	25.0%	12.7%	14.6%



1-25 立入検査実施状況

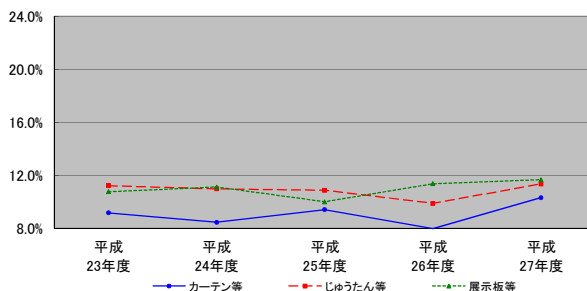
(平成28.3.31現在)

防火対象物の区分		防火対象物数	立入検査	防火対象物数に占める立入検査件数の割合	
1	イ 劇場・映画館	49	29	59.2%	
	ロ 公会堂・集会場	406	181	44.6%	
2	イ キャバレー等	4	1	25.0%	
	ロ 遊技場	65	27	41.5%	
	ハ 性風俗関連	0	0		
	ニ カラオケボックス等	17	7	41.2%	
3	イ 待合・料理店	13	3	23.1%	
	ロ 飲食店	449	90	20.0%	
4	百貨店・店舗等	1,059	309	29.2%	
5	イ 旅館・ホテル等	452	266	58.8%	
	ロ 寄宿舎・共同住宅	4,662	71	1.5%	
6	イ	(1)病院	448	97	21.7%
		(2)診療所	—		
		(3)病院((1)を除く)、患者を入院させるための施設を有する診療所((2)を除く)又は助産所	—		
		(4)患者を入院させるための施設を有しない診療所又は助産所	—		
	ロ	(1)老人短期入居施設等	236	123	52.1%
		(2)救護施設	0	0	
		(3)乳児院	1	0	
		(4)障害児入所施設	1	1	
		(5)障害者支援施設	21	6	
	ハ	(1)老人デイサービスセンター等	289	115	39.8%
		(2)更生施設	0	0	
		(3)助産施設等	184	66	
		(4)児童発達支援センター等	5	0	
		(5)身体障害者支援センター等	98	22	
ニ 幼稚園等	61	31	50.8%		
7	学校	904	171	18.9%	
8	図書館等	67	19	28.4%	
9	イ 蒸気風呂・熱気浴場	18	7	38.9%	
	ロ 公衆浴場	31	5	16.1%	
10	停車場	10	8	80.0%	
11	神社・寺院等	452	56	12.4%	
12	イ 工場・作業場	3,065	367	12.0%	
	ロ 映画・テレビスタジオ	0	0		
13	イ 駐車場	428	80	18.7%	
	ロ 航空機格納庫	8	2	25.0%	
14	倉庫	2,342	189	8.1%	
15	事務所	3,244	361	11.1%	
16	イ 複合用途(特定)	1,448	280	19.3%	
	ロ 複合用途(非特定)	467	21	4.5%	
16の2	地下街	0	0		
16の3	準地下街	0	0		
17	文化財	100	71	71.0%	
18	延長50メートル以上のアーケード	17	0	0.0%	
19	市町村の指定する山林	0	0		
20	総務省令で定める舟車	—	0		
合計		21,121	3,082	14.6%	

※ 防火対象物数については、150㎡以上の防火対象物数

1-26 防災物品使用違反年別推移

	平成 23年度	平成 24年度	平成 25年度	平成 26年度	平成 27年度
カーテン等	9.2%	8.5%	9.4%	8.0%	10.3%
じゅうたん等	11.2%	11.0%	10.9%	9.9%	11.4%
展示板等	10.8%	11.1%	10.0%	11.4%	11.7%



1-27 防災物品使用状況

(平成28.3.31現在)

防火対象物の区分(特定防火対象物)		防災防火対象物数	カーテン等を使用	うち違反	違反率	じゅうたん等を使用	うち違反	違反率	展示板等を使用	うち違反	違反率
1	イ 劇場・映画館	46	31	0	0%	25	0	0%	3	0	0%
	ロ 公会堂・集会場	338	266	17	6%	156	26	17%	5	1	20%
2	イ キャバレー等	2	1	0	0%	0	0		0	0	
	ロ 遊技場	55	20	1	5%	26	0	0%	0	0	
	ハ 性風俗関連	0	0	0		0	0		0	0	
	ニ カラオケボックス等	13	6	0	0%	3	0	0%	0	0	
3	イ 待合・料理店	11	6	0	0%	4	1	25%	1	1	100%
	ロ 飲食店	407	181	32	18%	124	19	15%	1	0	0%
4	百貨店・店舗等	917	361	28	8%	129	15	12%	11	0	0%
5	イ 旅館・ホテル等	344	287	33	11%	253	17	7%	5	0	0%
6	イ (1)病院	388	284	19	7%	116	8	7%	7	0	0%
	イ (2)診療所		0			0			0		
	イ (3)病院((1)を除く)、患者を入院させるための施設を有する診療所		0			0			0		
	イ (4)患者を入院させるための施設を有しない診療所又は助産所		0			0			0		
	イ (1)老人短期入居施設等	180	149	4	3%	60	0	0%	1	0	0%
	イ (2)救護施設	0	0	0		0	0		0	0	
	ロ (3)乳児院	1	1	0	0%	0	0		0	0	
	ロ (4)障害児入所施設	1	1	0	0%	0	0		0	0	
	ロ (5)障害者支援施設	21	17	1	6%	8	1	13%	0	0	
	ハ (1)老人デイサービスセンター等	178	130	16	12%	68	14	21%	8	2	25%
	ハ (2)更生施設	0	0	0		0	0		0	0	
	ハ (3)助産施設等	169	147	14	10%	52	4	8%	2	1	50%
ハ (4)児童発達支援センター等	5	3	0	0%	1	0	0%	0	0		
ハ (5)身体障害者支援センター等	84	40	4	10%	10	3	30%	0	0		
ニ 幼稚園等	52	39	4	10%	19	6	32%	1	0	0%	
9	イ 蒸気風呂・熱気浴場	17	14	3	21%	12	1	8%	0	0	
12	ロ 映画・テレビスタジオ	0	0	0		0	0		0	0	
16	イ 複合用途(特定)	1,177	533	88	17%	313	45	14%	12	2	17%
	ロ 複合用途(非特定)	15	4	0	0%	3	0	0%	0	0	
16の2	地下街	0	0	0		0	0		0	0	
16の3	準地下街	0	0	0		0	0		0	0	
高層建築物		91	37	0	0%	44	2	5%	3	0	0%
工事中の建築物等		47	1		0%	0			0		
合計		4,559	2,559	264	10.3%	1,426	162	11.4%	60	7	11.7%

1-28 消防設備士試験実施状況

	甲種			乙種			計		
	受験者	合格者	合格率	受験者	合格者	合格率	受験者	合格者	合格率
平成23年度	212	50	24%	222	103	46%	434	153	35%
平成24年度	211	53	25%	211	88	42%	422	141	33%
平成25年度	244	56	23%	214	88	41%	458	144	31%
平成26年度	201	54	27%	215	99	46%	416	153	37%
平成27年度	176	50	28%	243	86	35%	419	136	32%

1-29 消防設備士免状発行状況

年度	総計	免 状 の 種 類														
		甲 種							乙 種							
		小計	特類	第1類	第2類	第3類	第4類	第5類	小計	第1類	第2類	第3類	第4類	第5類	第6類	第7類
平成23年度	151	51	1	10	3	0	30	7	100	11	1	0	34	2	21	31
平成24年度	137	50	0	8	4	3	33	2	87	0	2	3	23	2	36	21
平成25年度	140	56	0	9	2	4	38	3	84	6	0	0	17	1	41	19
平成26年度	144	53	0	9	6	3	33	2	91	5	1	0	32	1	30	22
平成27年度	134	51	0	19	4	2	23	3	83	6	3	1	14	0	37	22

1-30 消防設備士講習実施状況(受講者数)

	消火設備	警報設備	避難設備・消火器	計
平成23年度	87	131	71	289
平成24年度	85	125	82	292
平成25年度	79	132	52	263
平成26年度	66	109	74	249
平成27年度	78	124	68	270

1-31 高層建築物の状況調査表

(H28. 3. 31現在)

所在地	名称	階層		高さ(m)	延べ面積 (×100 ㎡)
		地上	地下		
鳥取市東町1丁目220	鳥取県庁第1庁舎	7	1	36	226
鳥取市東町1丁目220	鳥取県庁第2庁舎	10	1	42	128
鳥取市富安2丁目138-2	アパホテル鳥取駅前	14	1	47	61
鳥取市千代水1丁目100番地	アイシン千代水ビル	11	0	43	51
鳥取市富安1丁目19番地	NTT鳥取ネットワークセンター	7	1	36	98
鳥取市末広温泉町723	鳥取県JA会館	7	0	32	66
鳥取市湖山町西1丁目721番地	サンシープラザ	11	0	31	36
鳥取市瓦町358番地	ネオハイツ鳥取	14	0	47	44
鳥取市川端5丁目251番地	レジデンス川端	13	0	44	47
鳥取市末広温泉町624-3	ダイヤパレスグラン末広通り	14	0	46	49
鳥取市末広温泉町454	カサ・セレステ	11	0	32	14
鳥取市富安1丁目84番地	しいたけ会館対翠閣	9	0	34	54
鳥取市東品治102番地	鳥取駅前ビル	12	0	45	103
鳥取市末広温泉町622番地	第6ガーデンハイツ観光	11	0	36	32
鳥取市永楽温泉620番地	サンシティ永楽通り	14	0	45	37
鳥取市栄町312番地12	カサ・リコ栄町	14	1	45	79
鳥取市栄町312番地12	カサ・リコ栄町立体駐車場	1	0	34	6
鳥取市川端1丁目218番地	ポレスター鳥取川端	14	0	43	47
鳥取市富安2丁目150-3	サーパス鳥取駅前	14	0	44	61
鳥取市今町2丁目153	ホテルニューオータニ鳥取	13	1	49	106
鳥取市南町405	サーパス南町	14	0	43	64
鳥取市吉成239-5	セレスト美保21	10	0	34	30
鳥取市富安2丁目59番地	カレント富安	15	0	47	53
鳥取市扇町144番地2	サーパス扇町	14	0	45	63
鳥取市川端5丁目302番地	サンシティ川端	14	0	42	39
鳥取市永楽温泉町553番地2	スカイマンション永楽	11	0	38	37
鳥取市尚徳町117番地	鳥取赤十字病院B館(診療棟)	9	1	44	173
鳥取市今町2丁目112番地	アクティ日の丸総本社ビル	8	1	37	75
鳥取市吉方147番地	ミサワカレント吉方	11	0	32	24
鳥取市今町2丁目151番地	鳥取大丸	7	2	33	184
鳥取市的場1丁目1番地	鳥取市立病院	7	1	38	27
鳥取市栄町402番地	山陰合同銀行鳥取営業部	7	1	38	77
鳥取市富安1丁目43番地	サーパス富安公園	9	0	35	29
鳥取市寺町50番地	NTT鳥取支店	6	1	38	130
鳥取市戎町471番地	鳥取シティーホテル新館	10	0	39	37
鳥取市江津730番地	鳥取県立中央病院	7	1	37	358
鳥取市永楽温泉町403番地	ホテルモナーク鳥取	9	0	32	90
鳥取市末広温泉町759番地	ホテルアルファワン鳥取	10	0	36	55
鳥取市永楽温泉町505番地	ガーデンハイツ観光2号館	10	0	37	36
鳥取市吉方174番地1	サーパス吉方	9	0	34	49
鳥取市永楽温泉町171番地	鳥取銀行本店	9	1	42	91
鳥取市立川6丁目176番地	鳥取県東部総合事務所	5	1	36	176
鳥取市永楽温泉町111番地	アルファコート	7	1	33	11
鳥取市扇町7番地	鳥取フコク生命駅前ビル	7	0	36	60
鳥取市青葉町2丁目108番地	サーパス青葉町	10	0	38	35
鳥取市松並町1丁目144番地3	サーパス城北	9	0	33	21
鳥取市弥生町223番地	グランドール若桜	10	0	33	11
鳥取市富安2丁目74番地	アルファステイツ鳥取駅前南	15	0	44	59
鳥取市永楽温泉町555番地	フローレンス永楽通りグランドアーク	14	0	45	89
鳥取市湖山町東4丁目401番地	サーパス湖山駅前	9	0	32	42
鳥取市徳尾178番地4	レジデンス東久	8	1	32	26
鳥取市湖山町南4丁目101番地	鳥取大学(工学部大学院棟)	6	0	33	35
鳥取市湖山町南4丁目101番地	鳥取大学(工学部電気電子工学科棟)	6	0	34	49
鳥取市扇町5番地	スーパーホテル鳥取駅前立体駐車場	2	0	44	11
鳥取市末広温泉町311番地	グランドハイツ末広311	13	0	40	38
鳥取市末広温泉町311番地	グランドハイツ末広311立体駐車場	1	0	44	14

所在地	名称	階層		高さ(m)	延べ面積 (×100 ㎡)
		地上	地下		
鳥取市末広温泉町458番地	鳥取生協病院	10	1	44	156
鳥取市栄町613番地	サーパス駅前通り	15	0	44	40
鳥取市栄町613番地1	サーパス駅前通り立体駐車場	1	0	39	6
鳥取市青葉町2丁目204番地3	フローレンス青葉町グランドアーク	15	0	45	45
鳥取市元町352番地5	アルファステイツさくら元町	13	0	39	55
鳥取市元町352番地5	アルファステイツさくら元町立体駐車場	2	0	37	5
鳥取市吉方温泉1丁目561番地1	ポレスターブロードシティ鳥取中央	15	0	44	85
鳥取市幸町1番地	フローレンス鳥取幸町グランドアーク	15	0	45	71
鳥取市広岡176番地17	ニッセラテクニカルセンター本館棟	8	0	32	71
鳥取市富安1丁目123番地	グランマスト富安	12	0	39	31
鳥取市行徳1丁目359番地	サーパス明德小西立体駐車場	2	0	35	5
鳥取市今町2丁目107番地	鳥取グリーンモーリス	9	0	34	64
米子市加茂町2丁目180	国際ファミリープラザ	9	1	38.5	66
米子市明治町195	ホテルアルファワン米子	12	0	36.6	41
米子市米原2丁目3番15号	第2青葉マンション	10	0	34.75	29
米子市米原1丁目1番12号	エクレシア米子	11	0	34.89	49
米子市万能町89番地2	エクセレント米子	12	0	44.3	47
米子市東町141, 142	ライオンズマンション米子東町	12	0	42.15	22
米子市西町36番地1	鳥大医学部附属病院(第二中央診療棟)	9	1	33.12	257
米子市西町133番地2	鳥大医学部附属病院(臨床実験施設棟)	5	1	33.05	52
米子市西町36番地1	鳥大医学部附属病院(病棟・外来中央計)	9	1	40.22	636
米子市吉岡373	王子製紙 原質第1系設備建屋(無窓)	10	0	42.3	77
米子市加茂町2丁目204番地	米子商工会議所	7	0	33	44
米子市加茂町2丁目106	日本生命米子ビル	9	0	34.5	39
米子市加茂町2丁目51番地	中国電力株式会社 米子営業所	7	0	34.9	62
米子市角盤町1丁目27番地	株式会社米子高島屋 東館	7	1	32.38	168
米子市明治町125番地	ニッセイ米子ワシントンビル	9	0	38.2	100
米子市錦町3丁目105-7	サーパス錦町	11	0	37.71	42
米子市加茂町1-16	クリーンピア米子加茂町	11	0	37.55	78
米子市錦町3丁目90-10	サーパス錦町第2	10	0	36.08	56
米子市錦町3丁目77-5	サーパス錦町第3	10	0	36.14	41
米子市角盤町1丁目15-14	セレスト米子角盤町	13	0	41.8	29
米子市万能町121番地	米子ユニバーサルホテル	14	2	44.9	89
米子市久米町53番2	米子全日空ホテル	9	0	37.7	98
米子市西町25番地1	ポレスター西町	13	0	39.2	46
米子市中町50番地1	ポレスター中町	14	0	42.58	49
米子市東町405番地	サーパス東町	14	0	44.32	60
米子市米原1496-9	アルファステイツ錦町	10	0	35	39
米子市明治町100番地	東横イン米子駅前	14	0	42.1	39
米子市明治町100番地	東横イン米子駅前駐車場棟	2	0	34.73	9
米子市昭和町71-3	フローレンス昭和町グランドアーク	14	0	49.5	68
米子市米原5丁目1番3号	アーバンビュー米原	14	0	42.14	60
米子市東町189-1	サーパス米子駅前	14	0	44.49	64
米子市皆生温泉2丁目5番1号	皆生つるや	9	1	33.47	94
米子市皆生温泉3丁目12番33号	湯喜望 白扇	9	1	35.18	50
米子市皆生温泉4丁目19番10号	華水亭	8	0	39.6	117
米子市皆生温泉4丁目6番7号	ヴィラ皆生二番館	11	0	41.4	26
米子市車尾4丁目17番1号	米子医療センター 病棟	8	0	40.6	199
米子市皆生温泉4丁目16番2号	エバーグリーン皆生	11	0	39.45	96
米子市両三柳5037	シエスタヨナゴ	10	0	34	23
米子市上福原3丁目1番6号	グランディオス米子	14	0	48.4	113
米子市西福原9丁目6番20号	サーパス西福原堀川通り	10	0	32.26	27
米子市米原7丁目2番16号	フローレンス米原グランドアーク	15	0	44.9	76
鳥取県倉吉市伊木217-8, 549-4	グラン・シエロ倉吉 グラン・シエロ倉吉	11	0	33.6	38
鳥取県倉吉市上井263-2	ミサワ カレントスクエア マンションズミ	14	0	35	59
鳥取県倉吉市東昭和町150番地	鳥取県立 厚生病院 鳥取県立 厚生病	7	1	34.83	229
境港市新屋町3268番地	境港マリーナホテル	8	0	33.7	72
境港市小篠津町2258	航空自衛隊 新管制塔(129)	5	0	44.35	3
境港市小篠津町2258番地	航空自衛隊 ASR局舎(315)	4	0	33.18	2

所在地	名称	階層		高さ(m)	延べ面積 (×100 ㎡)
		地上	地下		
境港市中野町2080番地	境港市清掃センター(工場棟)	4	0	55	23
境港市竹内団地255-3	夢みなとタワー	4	1	42.7	90
境港市大正町216番地	御宿野乃 境港	12	0	42.4	65
西伯郡南部町天萬2031番地1	米子南部カントリーエレベーター	2	0	36.1	10
西伯郡伯耆町丸山1647番地13	大山ロイヤルホテル	12	1	47.5	312