

表1. 鳥取県浦富海岸の浅海域で確認された魚類リスト

| Family 科名 | Species 和名 | No. | ad. or yg. 成長段階 | Biogeographical region 生物地理区 | St. No 調査地点 |
|--------------------------|--|-----|--------------------|------------------------------------|------------------|
| Triakidae ドチザメ科 | <i>Triakis scyllium</i> ドチザメ | 1 | ad & yg | Tm | 1-7 |
| Urolophidae ヒラタエイ科 | <i>Urolophus aurantiacus</i> ヒラタエイ | 2 | ad | St | 2, 3, 6, 7 |
| Dasyatidae アカエイ科 | <i>Dasyatis akajei</i> アカエイ | 3 | ad & yg | St | 1-7 |
| Ophichthidae ウミヘビ科 | <i>Ophisurus macrorhynchus</i> ダイナンウミヘビ | 4 | ad | St | 1, 4, 5, 6, 7 |
| | <i>Ophichthus altipennis</i> ホタテウミヘビ | 5 | ad | Tm | 1, 4, 5, 6, 7 |
| Engraulidae カタクチイワシ科 | <i>Engraulis japonica</i> カタクチイワシ | 6 | ad | La | 2, 3, 4, 6 |
| Plotosidae ゴンズイ科 | <i>Plotosus japonicus</i> ゴンズイ | 7 | ad & yg | St | 1-7 |
| Synodontidae エソ科 | <i>Saurida</i> sp. マエソ属 sp. | 8 | ad | - | 6 |
| | <i>Trachinocephalus myops</i> オキエソ | 9 | ad | St | 4, 6 |
| Holocentridae イットウダイ科 | <i>Myripristis berndti</i> アカマツカサ | 10 | ad | St | 3, 6 |
| Monocentridae マツカサウオ科 | <i>Monocentris japonica</i> マツカサウオ | 11 | yg | La | 6 |
| Zeidae マトウダイ科 | <i>Zeus faber</i> マトウダイ | 12 | yg | St | 1, 2, 3, 4, 6, 7 |
| Fistulariidae ヤガラ科 | <i>Fistularia commersonii</i> アオヤガラ | 13 | ad | St | 1, 2, 4, 6 |
| Syngnathidae ヨウジウオ科 | <i>Syngnathus schlegelii</i> ヨウジウオ | 14 | ad | Tm | 1-7 |
| | <i>Corythoichthys haematopterus</i> イシヨウジ | 15 | ad | St | 6 |
| | <i>Doryrhamphus japonicus</i> ノコギリヨウジ | 16 | yg | St | 1, 2, 3, 6 |
| | <i>Trachyrhamphus serratus</i> ヒフキヨウジ | 17 | ad | St | 1, 2, 3, 4, 6 |
| | <i>Acentronura gracilissima</i> タツノイトコ | 18 | ad | St | 6 |
| | <i>Hippocampus trimaculatus</i> タカクラタツ | 19 | ad | La | 6, 7 |
| | <i>Hippocampus kelloggi</i> オオウミマ | 20 | ad | La | 6 |
| | <i>Hippocampus coronatus</i> タツノオトシゴ | 21 | ad & yg | Tm | 1-7 |
| Mugilidae ボラ科 | <i>Mugil cephalus cephalus</i> ボラ | 22 | ad | La | 1, 2, 4, 5, 6, 7 |
| Atherinidae トウゴロウイワシ科 | <i>Hypoatherina valenciennesi</i> トウゴロウイワシ | 23 | ad | St | 2, 4, 6, 7 |
| Sebastidae メバル科 | <i>Sebastes marmoratus</i> カサゴ | 24 | ad & yg | Tm | 1-7 |
| | <i>Sebastes schlegelii</i> クロソイ | 25 | ad | Tm | 1, 3 |
| | <i>Sebastes</i> spp. メバル属 spp. | 26 | ad & yg | Tm | 1-7 |
| | <i>Sebastes pachycephalus</i> ムラソイ | 27 | ad | Tm | 1, 2, 3, 6 |
| Scorpaenidae フサカサゴ科 | <i>Pterois lunulata</i> ミノカサゴ | 28 | ad & yg | St | 1-7 |
| | <i>Scorpaenopsis cirrosa</i> オニカサゴ | 29 | ad | St | 5 |
| | <i>Scorpaenodes evides</i> イソカサゴ | 30 | ad | St | 5 |
| Tetrarogidae ハオコゼ科 | <i>Hypodytes rubripinnis</i> ハオコゼ | 31 | ad & yg | St | 1-7 |
| Synanceiidae オニオコゼ科 | <i>Inimicus japonicus</i> オニオコゼ | 32 | ad & yg | St | 1-7 |
| Triglidae ホウボウ科 | <i>Chelidonichthys spinosus</i> ホウボウ | 33 | ad & yg | La | 4, 5, 6 |
| Platycephalidae コチ科 | <i>Platycephalus</i> sp. 2 マゴチ | 34 | ad | Tm | 5, 6 |
| | <i>Inegocia ochiaii</i> ワニゴチ | 35 | ad | St | 6 |
| Lateolabridae スズキ科 | <i>Lateolabrax japonicus</i> スズキ | 36 | ad & yg | Tm | 1-7 |
| Serranidae ハタ科 | <i>Pseudanthias squamipinnis</i> キンギョハナダイ | 37 | yg | St | 3, 6 |
| | <i>Plectropomus leopardus</i> スジアラ | 38 | yg | St | 6 |
| | <i>Epinephelus septemfasciatus</i> マハタ | 39 | yg | St | 3, 6 |
| | <i>Epinephelus akaara</i> キジハタ | 40 | ad & yg | La | 1-7 |
| | <i>Epinephelus fasciatus</i> アカハタ | 41 | yg | St | 2 |
| | <i>Epinephelus bruneus</i> クエ | 42 | yg | St | 3 |
| | <i>Epinephelus awoara</i> アオハタ | 43 | yg | St | 1-6 |
| | <i>Diploprion bifasciatum</i> キハツソク | 44 | ad & yg | St | 3, 6 |
| Apogonidae テンジクダイ科 | <i>Apogon semilineatus</i> ネンブツダイ | 45 | ad | Tm | 1, 2, 3, 6 |
| Carangidae アジ科 | <i>Seriola quinqueradiata</i> ブリ | 46 | ad | Tm | 3, 6 |
| | <i>Seriola dumerili</i> カンバチ | 47 | ad & yg | Tm | 2, 3, 5, 6 |
| | <i>Trachurus japonicus</i> マアジ | 48 | ad & yg | Tm | 1-7 |
| Leiognathidae ヒイラギ科 | <i>Nuchequula nuchalis</i> ヒイラギ | 49 | ad & yg | Tm | 2 |
| Lutjanidae フェダイ科 | <i>Lutjanus ophuysenii</i> ヨコスジフェダイ | 50 | yg | St | 1, 2, 3, 4, 6 |
| Gerreidae クロサギ科 | <i>Gerres equulus</i> クロサギ | 51 | ad & yg | Tm | 4, 6 |
| Haemulidae イサキ科 | <i>Parapristipoma trilineatum</i> イサキ | 52 | ad & yg | Tm | 1, 2, 3, 6 |
| | <i>Hapalogenys sennin</i> ヒゲダイ | 53 | ad & yg | Tm | 2-6 |
| | <i>Diagramma picta</i> コロダイ | 54 | yg | St | 1, 2, 3, 4, 6 |
| | <i>Plectorhinchus cinctus</i> コシヨウダイ | 55 | yg | St | 2 |
| Sparidae タイ科 | <i>Acanthopagrus schlegelii</i> クロダイ | 56 | ad | La | 1-6 |
| | <i>Pagrus major</i> マダイ | 57 | ad & yg | Tm | 1-7 |
| Lethrinidae フェフキダイ科 | <i>Lethrinus genivittatus</i> イトフェフキ | 58 | yg | St | 2, 6 |
| Sillaginidae キス科 | <i>Sillago japonica</i> シロギス | 59 | ad & yg | Tm | 1-7 |
| Mullidae ヒメジ科 | <i>Upeneus tragula</i> ヨメヒメジ | 60 | ad & yg | St | 1-6 |
| | <i>Upeneus japonicus</i> ヒメジ | 61 | ad & yg | Tm | 1-7 |
| | <i>Parupeneus chrysopleuron</i> ウミヒゴイ | 62 | yg | St | 3, 6 |
| Pempheridae ハタンポ科 | <i>Pempheris japonica</i> ツマグロハタンポ | 63 | ad | St | 2, 6 |
| Chaetodontidae チョウチョウウオ科 | <i>Heniochus acuminatus</i> ハタタテダイ | 64 | ad & yg | St | 2-7 |
| | <i>Chaetodon auriga</i> トゲチョウチョウウオ | 65 | yg | St | 2, 5, 6 |
| | <i>Roa modesta</i> ゲンロクダイ | 66 | yg | St | 3 |
| | <i>Chaetodon auripes</i> チョウチョウウオ | 67 | yg | St | 5 |
| Pomacanthidae キンチャクダイ科 | <i>Chaetodontoplus septentrionalis</i> キンチャクダイ | 68 | yg | Tm | 1-7 |
| Cheilodactylidae タカノハダイ科 | <i>Goniistius zonatus</i> タカノハダイ | 69 | ad | Tm | 2, 3, 6 |
| | <i>Goniistius quadricornis</i> ユウダチタカノハ | 70 | ad | Tm | 6 |
| Embrotocidae ウミタナゴ科 | <i>Ditrema temminckii temminckii</i> ウミタナゴ | 71 | ad & yg | Tm | 1-7 |
| Pomacentridae スズメダイ科 | <i>Chromis notatus notatus</i> スズメダイ | 72 | ad & yg | Tm | 1-7 |
| | <i>Abudefduf vaigiensis</i> オヤビツチャ | 73 | ad & yg | St | 1-7 |
| | <i>Pomacentrus coelestis</i> ソラスズメダイ | 74 | yg | St | 1-7 |
| | <i>Pomacentrus nagasakiensis</i> ナガサキスズメダイ | 75 | yg | St | 2, 3, 6 |

表1の続き

| Family 科名 | Species 和名 | No. | ad. or yg. 成長段階 | Biogeographical region 生物地理区 | St. No 調査地点 |
|------------------------|---|-----|--------------------|------------------------------------|----------------|
| Oplegnathidae インダイ科 | <i>Oplegnathus fasciatus</i> インダイ | 76 | ad & yg | Tm | 1-7 |
| | <i>Oplegnathus punctatus</i> イシガキダイ | 77 | ad & yg | St | 1-7 |
| Microcanthidae カゴカキダイ科 | <i>Microcanthus strigatus</i> カゴカキダイ | 78 | ad & yg | St | 1, 2, 3, 4, 6 |
| Girellidae メジナ科 | <i>Girella punctata</i> メジナ | 79 | ad & yg | Tm | 1-7 |
| Labridae ベラ科 | <i>Choerodon azurio</i> イラ | 80 | yg | St | 3, 6 |
| | <i>Semicossyphus reticulatus</i> コブダイ | 81 | ad & yg | St | 1-7 |
| | <i>Labroides dimidiatus</i> ホンソメワケベラ | 82 | yg | St | 2, 3, 6 |
| | <i>Pteragogus aurigarius</i> オハグロベラ | 83 | ad & yg | Tm | 1-7 |
| | <i>Pseudolabrus sieboldi</i> ホンササノハベラ | 84 | ad & yg | Tm | 1-7 |
| | <i>Stethojulis interrupta terina</i> カミナリベラ | 85 | yg | St | 1-7 |
| | <i>Parajulis poecileptera</i> キュウセン | 86 | ad & yg | Tm | 1-7 |
| | <i>Halichoeres tenuispinis</i> ホンベラ | 87 | ad & yg | Tm | 1-7 |
| | <i>Cirrhitilabrus temminckii</i> イトヒキベラ | 88 | yg | St | 2, 3, 6 |
| Hexagrammidae アイナメ科 | <i>Hexagrammos agrammus</i> クジメ | 89 | ad & yg | Tm | 1-7 |
| | <i>Hexagrammos otakii</i> アイナメ | 90 | ad | Tm | 1, 2, 3, 4, 6 |
| Cottidae カジカ科 | <i>Cottus kazika</i> カマキリ | 91 | ad & yg | Tm | 4 |
| | <i>Vellitor centropomus</i> スイ | 92 | ad | Tm | 6, 7 |
| | <i>Furcina osimae</i> キヌカジカ | 93 | ad | Tm | 1-7 |
| | <i>Pseudoblennius cottoides</i> アサヒアナハゼ | 94 | ad | Tm | 1-7 |
| | <i>Pseudoblennius percoides</i> アナハゼ | 95 | ad & yg | Tm | 1-7 |
| Cyclopteridae ダンゴウオ科 | <i>Lethotremus awae</i> ダンゴウオ | 96 | ad & yg | Tm | 1, 2, 3, 6, 7 |
| Liparidae クサウオ科 | <i>Liparis punctulatus</i> スナビクニン | 97 | yg | Tm | 1, 2, 3, 6 |
| Stichaeidae タウエガジ科 | <i>Ernogrammus hexagrammus</i> ムスジガジ | 98 | ad | Tm | 2 |
| | <i>Dictyosoma burgeri</i> ダイナンギンポ | 99 | ad & yg | Tm | 1-7 |
| | <i>Dictyosoma rubrimaculatum</i> ベニツケギンポ | 100 | ad & yg | Tm | 1, 2, 3, 5, 6 |
| | <i>Zoarchias major</i> オオカズナギ | 101 | ad | Tm | 1-7 |
| Pinguipedidae トラギス科 | <i>Parapercis snyderi</i> コウライトラギス | 102 | yg | St | 6 |
| | <i>Parapercis pulchella</i> トラギス | 103 | ad & yg | Tm | 3, 6 |
| Tripterygiidae ヘビギンポ科 | <i>Springerichthys bapturnus</i> ヒメギンポ | 104 | ad | St | 1-7 |
| | <i>Enneapterygius theostomus</i> ヘビギンポ | 105 | ad & yg | St | 1-7 |
| Chaenopsidae コケギンポ科 | <i>Neoclinus bryope</i> コケギンポ | 106 | ad & yg | Tm | 1-7 |
| Blenniidae イソギンポ科 | <i>Parablennius yatabei</i> イソギンポ | 107 | ad & yg | Tm | 1-7 |
| | <i>Entomacrodus stellifer stellifer</i> ホシギンポ | 108 | ad | St | 1, 4, 5, 7 |
| | <i>Omobranchus elegans</i> ナベカ | 109 | ad & yg | Tm | 1-7 |
| | <i>Petroscirtes breviceps</i> ニジギンポ | 110 | ad & yg | St | 1-7 |
| | <i>Plagiotremus rhinorhynchus</i> ミナミギンポ | 111 | yg | St | 6 |
| Gobiesocidae ウバウオ科 | <i>Aspasmichthys ciconiae</i> ツルウバウオ | 112 | ad | Tm | 2, 4, 5, 6, 7 |
| | <i>Aspasma minima</i> ウバウオ | 113 | ad | Tm | 2, 3, 6 |
| Callionymidae ネズツボ科 | <i>Neosynchiropus ijimae</i> ヤマトリ | 114 | ad | Tm | 1-6 |
| | <i>Repomucenus curvicornis</i> ネズミゴチ | 115 | ad & yg | Tm | 1-7 |
| | <i>Repomucenus beniteguri</i> トビヌメリ | 116 | ad | Tm | 4, 6 |
| Gobiidae ハゼ科 | <i>Luciogobius guttatus</i> ミズハゼ | 117 | ad | Tm | 2, 4, 5 |
| | <i>Sagamia geneionema</i> サビハゼ | 118 | ad | Tm | 1-7 |
| | <i>Pterogobius virgo</i> ニシキハゼ | 119 | ad & yg | Tm | 3, 6, 7 |
| | <i>Pterogobius elapoides</i> キヌバリ | 120 | ad | Tm | 1, 2, 3, 5, 6 |
| | <i>Pterogobius zonoleucus</i> チャガラ | 121 | ad & yg | Tm | 1, 2, 3, 5, 6 |
| | <i>Acanthogobius flavimanus</i> マハゼ | 122 | ad | Tm | 4 |
| | <i>Istigobius hoshinonis</i> ホシノハゼ | 123 | ad & yg | Tm | 1-7 |
| | <i>Istigobius campbelli</i> クツワハゼ | 124 | ad & yg | Tm | 1-6 |
| | <i>Gymnogobius petschiliensis</i> スミウキゴリ | 125 | ad & yg | Tm | 4 |
| | <i>Chaenogobius gulosus</i> ドロメ | 126 | ad & yg | Tm | 1-7 |
| | <i>Cryptocentrus filifer</i> イトヒキハゼ | 127 | ad & yg | Tm | 6 |
| | <i>Trimma grammistes</i> イチモンジハゼ | 128 | ad | Tm | 1, 2, 3, 6 |
| Ptereleotridae クロユリハゼ科 | <i>Ptereleotris hanae</i> ハナハゼ | 129 | yg | La | 6 |
| Ephippidae マンジュウダイ科 | <i>Platax teira</i> ツバメウオ | 130 | yg | La | 4 |
| Siganidae アイゴ科 | <i>Siganus fuscescens</i> アイゴ | 131 | ad & yg | La | 1-7 |
| Sphyrinae カマス科 | <i>Sphyrana pinguis</i> アカカマス | 132 | ad & yg | Tm | 1, 2, 6, 7 |
| Paralichthyidae ヒラメ科 | <i>Paralichthys olivaceus</i> ヒラメ | 133 | ad & yg | Tm | 1-7 |
| Pleuronectidae カレイ科 | <i>Pleuronichthys cornutus</i> メイタガレイ | 134 | ad & yg | Tm | 2, 6 |
| | <i>Kareius bicoloratus</i> イシガレイ | 135 | yg | Tm | 1-7 |
| Soleidae ササウシノシタ科 | <i>Zebrias zebrinus</i> シマウシノシタ | 136 | ad | Tm | 6 |
| Cynoglossidae ウシノシタ科 | <i>Paraplagusia japonica</i> クロウシノシタ | 137 | ad & yg | Tm | 1-7 |
| Monacanthidae カワハギ科 | <i>Rudarius ercodes</i> アミメハギ | 138 | ad & yg | Tm | 1-7 |
| | <i>Thamnaconus modestus</i> ウマヅラハギ | 139 | ad & yg | Tm | 1-7 |
| | <i>Stephanolepis cirrhifer</i> カワハギ | 140 | ad & yg | Tm | 1-7 |
| | <i>Paramonacanthus oblongus</i> ヨソギ | 141 | ad & yg | St | 3, 6 |
| Ostraciidae ハコフグ科 | <i>Ostracion immaculatum</i> ハコフグ | 142 | ad & yg | Tm | 1-7 |
| Tetraodontidae フグ科 | <i>Takifugu pardalis</i> ヒガンフグ | 143 | ad | La | 1, 2, 3, 4, 6 |
| | <i>Takifugu poecilonotus</i> コモンフグ | 144 | ad & yg | Tm | 1-7 |
| | <i>Takifugu niphobles</i> クサフグ | 145 | ad & yg | La | 1-7 |
| Diodontidae ハリセンボン科 | <i>Diodon holocanthus</i> ハリセンボン | 146 | ad | St | 6 |

表2. ラインセンス法により鳥取県浦富海岸の浅海域 (St. 6: 基石河原) で確認された魚種と、その季節的消長

| 魚種 | ad or yg 成長段階 | 月 | | | | | | | | | | | |
|-----------|------------------|----|----|----|----|----|----|----|----|----|----|----|----|
| | | 1 | 2 | 3 | 4 | 5 | 6 | 7 | 8 | 9 | 10 | 11 | 12 |
| ダイナンウミヘビ | ad | | | | | | | | | | | | |
| ホタテウミヘビ | ad | | | | | | | | | | | | |
| カタクチイワシ | ad | | | | | | | | | | | | |
| オキエソ | ad | | | | | | | | | | | | |
| ノギリヨウジ | yg | | | | | | | | | | | | |
| タツノイトコ | ad | | | | | | | | | | | | |
| タツノオトシゴ | ad & yg | | | | | | | | | | | | |
| ボラ | ad | | | | | | | | | | | | |
| カサゴ | ad & yg | | | | | | | | | | | | |
| メバル属 spp. | ad & yg | | | | | | | | | | | | |
| ムラソイ | ad | | | | | | | | | | | | |
| ミノカサゴ | ad & yg | | | | | | | | | | | | |
| ハオコゼ | ad | | | | | | | | | | | | |
| オニオコゼ | ad & yg | | | | | | | | | | | | |
| ホウボウ | ad & yg | | | | | | | | | | | | |
| ワニゴチ | ad | | | | | | | | | | | | |
| スズキ | ad | | | | | | | | | | | | |
| キンギョハナダイ | yg | | | | | | | | | | | | |
| キジハタ | ad & yg | | | | | | | | | | | | |
| アオハタ | yg | | | | | | | | | | | | |
| ネンブツダイ | ad | | | | | | | | | | | | |
| マアジ | ad & yg | | | | | | | | | | | | |
| ヨコスジエダイ | yg | | | | | | | | | | | | |
| クロサギ | ad & yg | | | | | | | | | | | | |
| クロダイ | yg | | | | | | | | | | | | |
| クロダイ | ad | | | | | | | | | | | | |
| マダイ | ad & yg | | | | | | | | | | | | |
| イトフエフキ | yg | | | | | | | | | | | | |
| シロギス | ad & yg | | | | | | | | | | | | |
| ヒメジ | ad & yg | | | | | | | | | | | | |
| ウミヒゴイ | yg | | | | | | | | | | | | |
| キンチャクダイ | yg | | | | | | | | | | | | |
| ウミタナゴ | ad | | | | | | | | | | | | |
| スズメダイ | ad & yg | | | | | | | | | | | | |
| ソラスズメダイ | yg | | | | | | | | | | | | |
| ナガサキスズメダイ | yg | | | | | | | | | | | | |
| イシダイ | ad & yg | | | | | | | | | | | | |
| メジナ | ad & yg | | | | | | | | | | | | |
| コブダイ | ad & yg | | | | | | | | | | | | |
| ホンソメワケベラ | yg | | | | | | | | | | | | |
| オハグロベラ | ad & yg | | | | | | | | | | | | |
| ホシササノハベラ | ad & yg | | | | | | | | | | | | |
| カミナリベラ | ad & yg | | | | | | | | | | | | |
| キュウセン | ad & yg | | | | | | | | | | | | |
| ホンベラ | ad & yg | | | | | | | | | | | | |
| クジメ | ad & yg | | | | | | | | | | | | |
| アイナメ | ad | | | | | | | | | | | | |
| キヌカジカ | ad | | | | | | | | | | | | |
| アサヒアナハゼ | ad | | | | | | | | | | | | |
| アナハゼ | ad & yg | | | | | | | | | | | | |
| ダンゴウオ | ad & yg | | | | | | | | | | | | |
| ダイナンギンポ | ad | | | | | | | | | | | | |
| オオカズナギ | ad | | | | | | | | | | | | |
| トラギス | ad & yg | | | | | | | | | | | | |
| ヒメギンポ | ad | | | | | | | | | | | | |
| ヘビギンポ | ad & yg | | | | | | | | | | | | |
| コケギンポ | ad & yg | | | | | | | | | | | | |
| イソギンポ | ad & yg | | | | | | | | | | | | |
| ナベカ | ad | | | | | | | | | | | | |
| ニジギンポ | ad & yg | | | | | | | | | | | | |
| ミナミギンポ | yg | | | | | | | | | | | | |
| ツルウバウオ | ad | | | | | | | | | | | | |
| ヤマドリ | ad | | | | | | | | | | | | |
| ネズミゴチ | ad & yg | | | | | | | | | | | | |
| サビハゼ | ad | | | | | | | | | | | | |
| チャガラ | ad & yg | | | | | | | | | | | | |
| ホシノハゼ | ad & yg | | | | | | | | | | | | |
| クツワハゼ | ad | | | | | | | | | | | | |
| ドロメ | ad & yg | | | | | | | | | | | | |
| アイゴ | yg | | | | | | | | | | | | |
| アカカマス | ad & yg | | | | | | | | | | | | |
| ヒラメ | ad & yg | | | | | | | | | | | | |
| クロウシノシタ | ad & yg | | | | | | | | | | | | |
| アミメハギ | ad & yg | | | | | | | | | | | | |
| ウマズラハギ | ad | | | | | | | | | | | | |
| カワハギ | ad & yg | | | | | | | | | | | | |
| ヨソギ | ad & yg | | | | | | | | | | | | |
| ハコフグ | yg | | | | | | | | | | | | |
| ヒガンフグ | ad | | | | | | | | | | | | |
| コモンフグ | ad | | | | | | | | | | | | |
| クサフグ | ad | | | | | | | | | | | | |
| 出現魚種数 | | 22 | 14 | 14 | 25 | 29 | 42 | 56 | 62 | 59 | 42 | 41 | 39 |

* 薄い灰色 が確認個体数1~5を、濃い灰色 が5~50を、黒色 が50以上を表す。

謝辞

本研究開始当初から、調査海域周辺で採集される魚類についての貴重な標本資料や情報を与えてくださり、終始、本調査にご協力して下さった兵庫県新温泉町浜坂の宇野政美氏に心からお礼申し上げます。また、本研究の過程において多くの指針を与えて下さった広島大学大学院生物圏科学研究科の坂井陽一博士および長崎大学大学院水産・環境科学総合研究科の竹垣毅博士、標本の同定においてご協力いただいた兵庫県佐用町櫛田の長田信人氏、貴重な写真を快くご提供くださった鳥取市在住の倉見良亮氏とマリパーク HANEO の今野仁志氏に深く感謝します。さらに、現地での調査実施における許可申請等においては、鳥取県漁業協同組合浦富支所および東支所、田後漁業協同組合、環境省浦富自然保護官事務所の皆様にご協力をいただき、2名の匿名の査読者からは本論文に対して多くの有益な助言をいただいた。上記の皆様にご心より感謝します。

引用文献

- 藍澤正宏・瀬能 宏 (1991) 徳島県牟岐町大島およびその周辺の浅海魚類相. 徳島県立博物館研究報告 1: 73-208.
- Fujikura, K., Lindsay, D., Kitazato, H., Nishida, S. and Shirayama, Y. (2010) Marine biodiversity in Japanese waters. PLoS ONE 5 (8): e11836.
- 古田晋平 (2006) 海産の魚類. 新編岩美町誌, 第一章(自然環境) 第二節 (動物), pp 109-125, 株式会社ぎょうせい 中国支社, 広島.
- Hase, H., Yoon, J. and Koterayama, W. (1999) The current structure of the Tsushima Warm Current along the Japanese coast. Journal of Oceanography 55: 217-235.
- 平田智法・山川 武・岩田明久・真鍋三郎・平松 亘・大西信弘 (1996) 高知県柏島の魚類相—行動と生態に関する記述を中心として. 高知大学海洋生物教育研究センター研究報告 16: 1-177.
- 本間義治 (2002) 最近対馬暖流によって運ばれた海洋動物の特異現象. 環日本海研究 8: 115-116.
- Kai, Y. and Nakabo, T. (2008) Taxonomic review of the *Sebastes inermis* species complex (Scorpaeniformes: Scorpaenidae). Ichthyological Research 55: 238-259.
- Kai, Y., Nakayama, K. and Nakabo, T. (2002) Genetic differences among three colour morphotypes of the black rockfish, *Sebastes inermis* inferred from mtDNA and AFLP analyses. Molecular Ecology 11: 2591-2598.
- 環境省自然保護局 (1999) 生態系多様性地域調査 (屋久島沿岸海域) 報告書.
- 河野光久・土井啓行・堀 成夫 (2011a) 2005～2009年の山口県日本海域における海洋生物に関する特記的現象. 山口県水産研究センター研究報告 9, 1-27.
- 河野光久・土井啓行・堀 成夫 (2011b) 山口県日本海産魚類目録. 山口県水産研究センター研究報告 9, 29-64.
- 河野光久・土井啓行・堀 成夫 (2011c) 日本海産魚類目録 (予報). 山口県水産研究センター研究報告 9, 65-94.
- 小泉 格 (2006) 日本海と環日本海地域—その成立と自然環境の変遷. 角川学芸出版, 東京. 145 pp.
- 桑村哲生 (1980) 南紀白浜の沿岸岩礁地帯における魚類の出現季節. 魚類学雑誌 27: 243-248.
- 益田 一・小林安雅 (1997) 日本産魚類生態図鑑. 東海大学出版会, 東京. 465 pp.
- Masuda, R. (2008) Seasonal and interannual variation of subtidal fish assemblages in Wakasa Bay with reference to the warming trend in the Sea of Japan. Environmental Biology of Fishes 82: 387-399.
- 松浦啓一 (2012) 黒潮の魚たち. 東海大学出版会, 神奈川. 221 pp.
- 茂木正人・安田健吾・山本桂子・横尾俊博・河野 宏・諸星一信・鈴木信昭・松坂省一・有路隆一 (2009) 東京湾京浜島の魚類相の季節変化と長期生物モニタリングの必要性. La mer 46: 121-134.
- 中坊徹次 (2000) 日本産魚類検索 全種の同定, 第二版. 東海大学出版会, 東京, 1748 pp.
- 中坊徹次 (2013) 日本産魚類検索 全種の同定, 第三版. 東海大学出版会, 東京, 2428 pp.
- 梨木大輔 (2008) 造礁サンゴ群集域における魚類の分布様式に関する研究. 修士論文, 九州大学. 福岡.
- 西田高志 (2008) 北部九州岩礁域の魚類群集に及ぼす環境要因. 博士論文, 九州大学. 福岡.
- 西田高志・中園明信・及川 信・松井誠一 (2005) 近年の海水温上昇による筑前海沿岸魚類相の変化. 九州大学大学院農学研究院学芸雑誌 60: 187-201.
- 西村三郎 (1981) 地球の海と生命—海洋生物地理学序説. 海鳴社, 東京. 284 pp.
- 西山一彦 (2012) 日本のベラ大図鑑. 東方出版株式会社, 大阪. 302 pp.
- 岡野元哉・和田年史 (2012) 鳥取県岩美町の海岸に漂着したルリガイの殻長組成と繁殖. 日本貝類学会誌 VENUS 70: 58-62.
- 奥野良之助・野々上良甫 (1966) 岩礁成魚類の種類構成とその分布および行動. 「山陰海岸国立公園海底総合調査報告書」財団法人建設工学研究所. pp 5-28.
- 坂井陽一・大西信弘・奥田昇・小谷和彦・宮内正幸・松本岳久・前田研造・堂崎正博 (1994) 宇和海内海湾の転石域における浅海魚類相—ラインセンサス法による湾内および他地域との比較—. 魚類学雑誌 41: 195-205.
- 坂井陽一・門田 立・清水則雄・坪井美由紀・山口修平・中口和光・郷 秋雄・増井義也・橋本博明・具島健二 (2009) トカラ列島口之島, 中之島, 平島, 小宝島における浅海魚類相—2002年—2007年の潜水センサス調査から—. 広

- 島大学大学院生物圏科学研究紀要 48: 19-35.
- 坂井陽一・越智雄一郎・坪井美由紀・門田 立・清水則雄・小路 淳・松本一範・馬場浩司・国吉久人・大塚 攻・橋本博明 (2010) 瀬戸内海安芸灘の浅海魚類相—ホシササノハベラとホシノハゼの分布に注目して—。広島大学大学院生物圏科学研究紀要 49: 7-20.
- 瀬能 宏・吉野雄輔 (2002) 幼魚ガイドブック。株式会社 阪急コミュニケーションズ, 東京. 113 pp.
- 瀬戸口英樹・中村智昭・信川健一・毛利純也・福永泰崇 (1991) 魚類図鑑—香住町今子浦の沿岸魚。兵庫県立香住高等学校. 兵庫. 14 pp.
- 重田利拓 (2008) 瀬戸内海の魚類に見られる異変と諸問題。日本水産学会誌 74: 868-872.
- 清水則雄・門田 立・坪井美由紀・坂井陽一 (2010) 潜水センサスを用いた瀬戸内海倉橋島における浅海魚類相—出現魚種の季節的消長—。広島大学総合博物館研究報告 2: 43-52.
- 鈴木寿之・細川正富・波戸岡清峰 (2000) 兵庫県産魚類標本目録—鈴木寿之魚類コレクション兵庫県産編—。大阪市立自然史博物館収蔵資料目録 第 32 集, 大阪市立自然史博物館, 143 pp.
- 鈴木寿之・宇野政美 (1993) 魚類図鑑—浜坂町の沿岸魚 (定置網の魚)—。浜坂町, 34 pp.
- 辰喜 洸 (1970) 鳥取県海中公園候補地宇の海中景観と魚類について。「鳥取県海中公園調査報告」。鳥取県. pp 15-24.
- 田和篤史・竹垣 毅 (2009) 長崎県野母崎沿岸の浅海魚類相。長崎大学水産学部研究紀要 90: 9-18.

付録 浦富海岸の浅海域で出現が記録された魚類



1. ドチザメ



2. ヒラタエイ



3. アカエイ



4. ダイナンウミヘビ



5. ホタテウミヘビ



6. カタクチイワシ



7. ゴンズイ



8. マエソ属 sp.



9. オキエソ



10. アカマツカサ



11. マツカサウオ



12. マトウダイ



13. アオヤガラ



14. ヨウジウオ



15. イシヨウジ



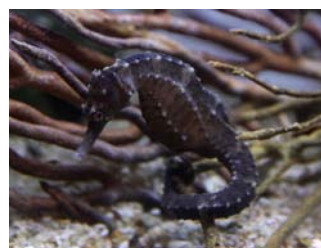
16. ノコギリヨウジ



17. ヒフキヨウジ



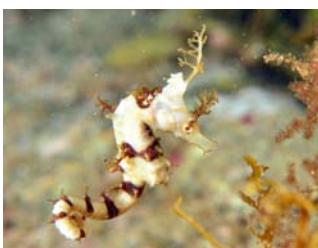
18. タツノイトコ



19. タカクラタツ



20. オオウミウマ



21. タツノオトシゴ



22. ボラ



23. トウゴロウイワシ



24. カサゴ



26. メバル属 spp.



27. ムラソイ



28. ミノカサゴ



29. オニカサゴ



30. イソカサゴ



31. ハオコゼ



32. オニオコゼ



33. ホウボウ



34. マゴチ



35. ワニゴチ



36. スズキ



37. キンギョハナダイ



38. スジアラ



39. マハタ



40. キジハタ



41. アカハタ



42. クエ



43. アオハタ



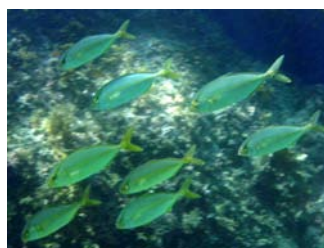
44. キハツク



45. ネンブツダイ



46. プリ



47. カンパチ



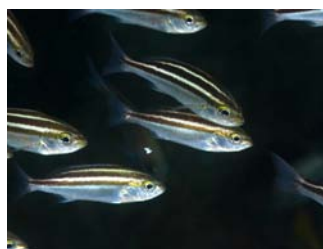
48. マアジ



50. ヨコスジフェダイ



51. クロサギ



52. イサキ



53. ヒゲダイ



54. コロダイ



56. クロダイ



57. マダイ



58. イトフェキ



59. シロギス



60. ヨメヒメジ



61. ヒメジ



62. ウミヒゴイ



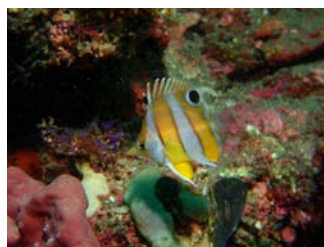
63. ツマグロハタンポ



64. ハタタテダイ



65. トゲチョウチョウウオ



66. ゲンロクダイ



67. チョウチョウウオ



68. キンチャクダイ



69. タカノハダイ



70. ユダチタカノハ



71. ウミタナゴ



72. スズメダイ



73. オヤビッチャ



74. ソラスズメダイ



75. ナガサキスズメダイ