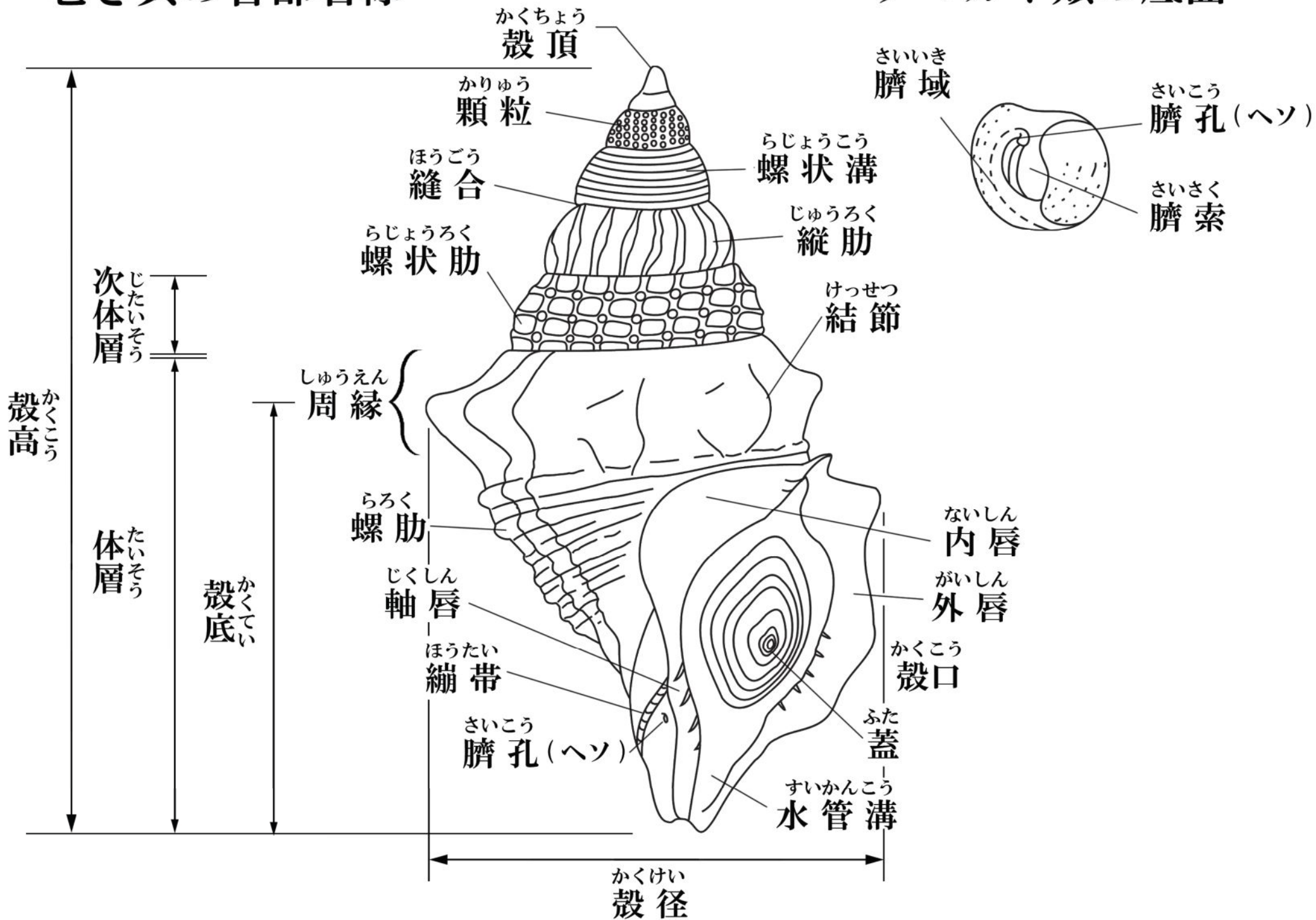


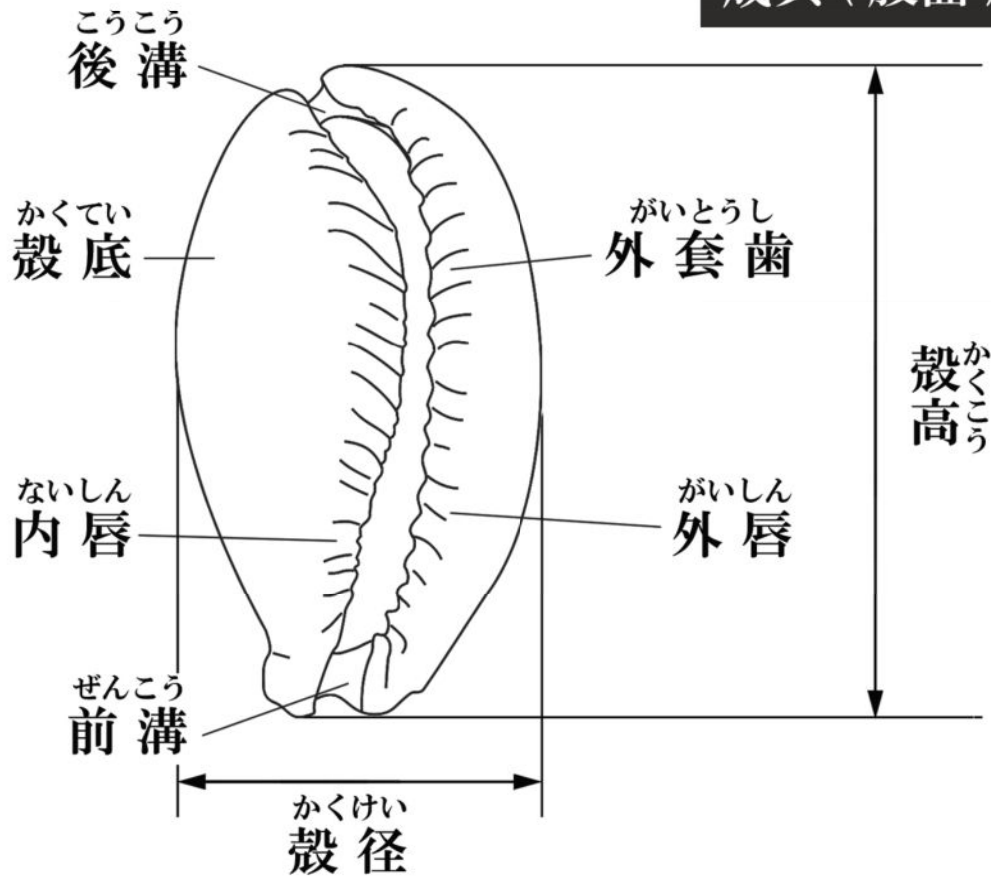
# 巻き貝の各部名称

# タマガイ類の底面

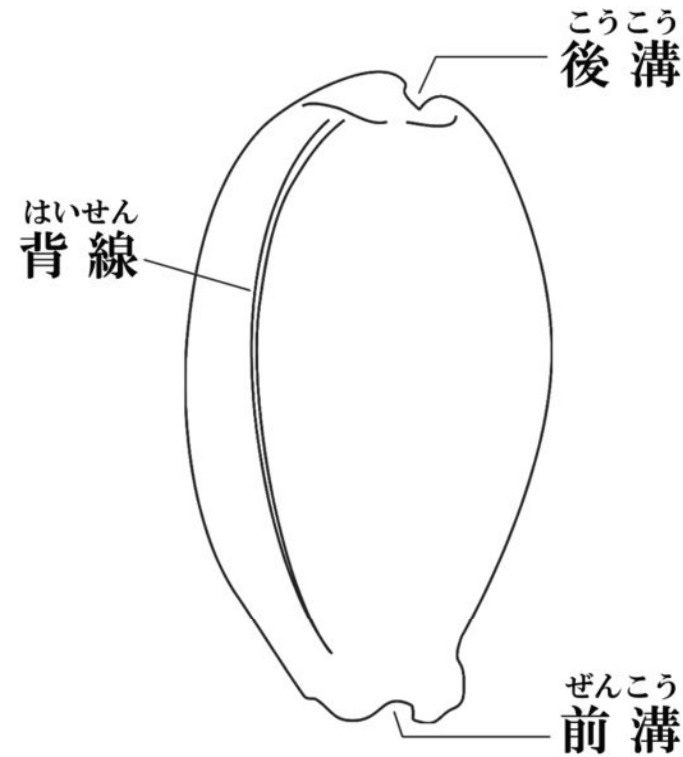


# タカラガイの各部名称

成貝（腹面）



成貝（背面）



1

ツタノハガイ科

ツタノハガイ

*Scutellastra flexuosa*



みわけかた

殻高は低く、8本前後の強い放射肋ほうしゃろくの間に多数の弱い肋ろくがあり、周縁部はツタの葉状に突き出る。

内面は白い。

2

ヨメガカサガイ科

ヨメガカサ

*Cellana toreuma*



殻高が低い

みわけかた

殻は前後に長く、殻高が低い。

かりゅう

ほうしゃろく

殻表には顆粒状の細かい放射肋が多数ある。内面は白い。

3

ヨメガカサガイ科

ベッコウガサ

*Cellana grata*



暗褐色

みわけかた

殻の表面には暗褐色のもようがあり、内面から透けて見える。  
内面の中央部は濃い褐色。

4

ユキノカサガイ科

ユキノカサガイ  
*Niveotectura pallida*



みわけかた

殻は笠形で厚く、純白色。20本前後の強い放射状のうねがある。

5

ユキノカサガイ科

ヤヨイハナガサ  
*Yayoiacmea oyamai*



みわけかた

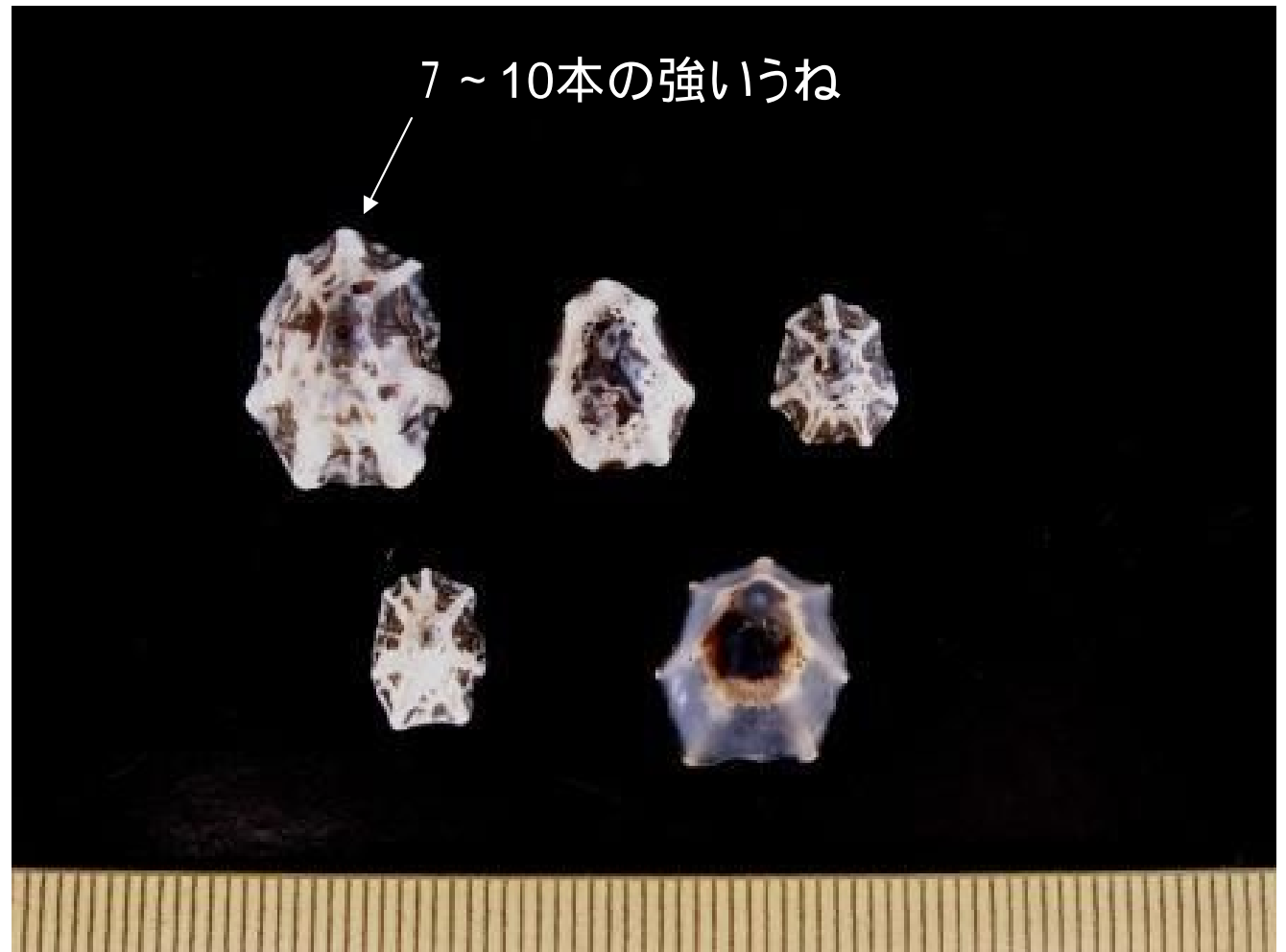
殻は小型(7mm以下)。白地に赤褐色の放射状もようがある。

6

ユキノカサガイ科

ウノアシ

*Patelloida saccharina*



みわけかた

殻は7～10本の強い放射肋があり、周縁部で突き出て、鶺鴒(鳥)の足状になる。

内面は白く、中央部は褐色。



7

ユキノカサガイ科

ヒメコザラ

*Patelloida pygmaea*  
form *heroldi*



殻の周縁部が薄い

みわけかた

殻は前後に長く殻頂は低い。殻表には多くの細かい肋がある。

殻の周縁部は極端に薄い。

8

ユキノカサガイ科

シボリガイモド  
キ

*Patelloida signatoides*



みわけかた

殻表には、白地に赤褐色の斑紋と放射状もようがある。内面は白い。

9

ユキノカサガイ科

カモガイ

*Lottia dorsuosa*



みわけかた

殻は高く、殻頂はとがる。殻表は暗緑色で暗灰色と白色の斑紋を伴うことが多い。殻表には20本以上の粗い顆粒のある放射肋があり、殻の縁へせり出す。

10

ユキノカサガイ科

コモレビコカモガイ  
*Lottia tenuisculpta*



みわけかた

殻表には均一な太さの細い放射肋ほうしゃろくが全面にある。黒褐色の地に白い放射状のもようがあることが多い。

11

ユキノカサガイ科

サクラアオガイ

*Nipponacmea gloriosa*



みわけかた

殻高が低い。殻表には白地に淡い紅褐色の斑状もようがある。

内面は白く、中央部が褐色。

1 2

ミミガイ科

トコブシ

*Haliotis diversicolor*

孔は7～8個、管状にそびえない。



みわけかた

7～8個の孔があり、孔は管状にそびえない。

殻表には細い螺肋ら るくがある。

13

ミミガイ科

クロアワビ  
*Haliotis discus*



みわけかた

殻は黒紫色で外形は細長く、孔は4～6個で管状。孔列の左側に螺肋らろくが1本ある。背面はマダカ、メガイに比べ、高くない。

14

スカシガイ科

シロスソカゲガイ  
*Tugali decussata*



みわけかた

殻は笠型でだ円形。前端の切れ込みはわずかにへこむ程度で殻頂からの切れ込み帯は尾根状に盛り上がる。殻表には多数の細かい放射肋があり、成長線と交わって布目状となる。



15

スカシガイ科

オトメガサ

*Scutus sinensis*



みわけかた

殻は前後に細長く、平たい。前端が浅くへこむ。

16

スカシガイ科

クズヤガイ

*Diodora sieboldi*



みわけかた

殻は笠型で、中央部に孔がある。殻表には11本前後の強い放射肋ほうしゃろくがあり、成長肋と交わって、格子目状になる。放射肋上には突起ができる。

17

スカシガイ科

テンガイ

*Diodora quadriraditus*



みわけかた

殻頂かくちょうの孔は鍵穴形。殻表には太い放射状の肋ろくがあり、成長輪りん肋と交差して、深く、粗い格子状になる。

18

スカシガイ科

ヒラスカシガイ

*Macroschisma*

*dilatatum*



みわけかた

殻はスカシガイにくらべ、太く短い。殻の孔は中央部に位置する。

19

スカシガイ科

スカシガイ

*Macroschisma sinense*



みわけかた

殻は前後に細長く、左右両端は平行になる。殻の孔も前後に細長く、孔の後方は殻の縁近くに達する。

20

ニシキウズガイ科

クボガイ

*Chlorostoma lischkei*



みわけかた

螺層ら ろくには斜めの縦肋じゅう ろくがある。殻の周縁しゅう えんは丸い。

へソ孔は幼貝では開いているが成貝では閉じている(開いたままのものもある)。またへソ孔付近は黄緑色を帯びる。

21

ニシキウズガイ科

ヘソアキクボガイ

*Chlorostoma*

*turbinatum*



みわけかた

クボガイと非常によく似ているが、クボガイに比べ、<sup>しゅう えん</sup>周縁は角ばり、<sup>がい しん</sup>外唇の上側が<sup>たい そう</sup>体層上により長く張り出す。

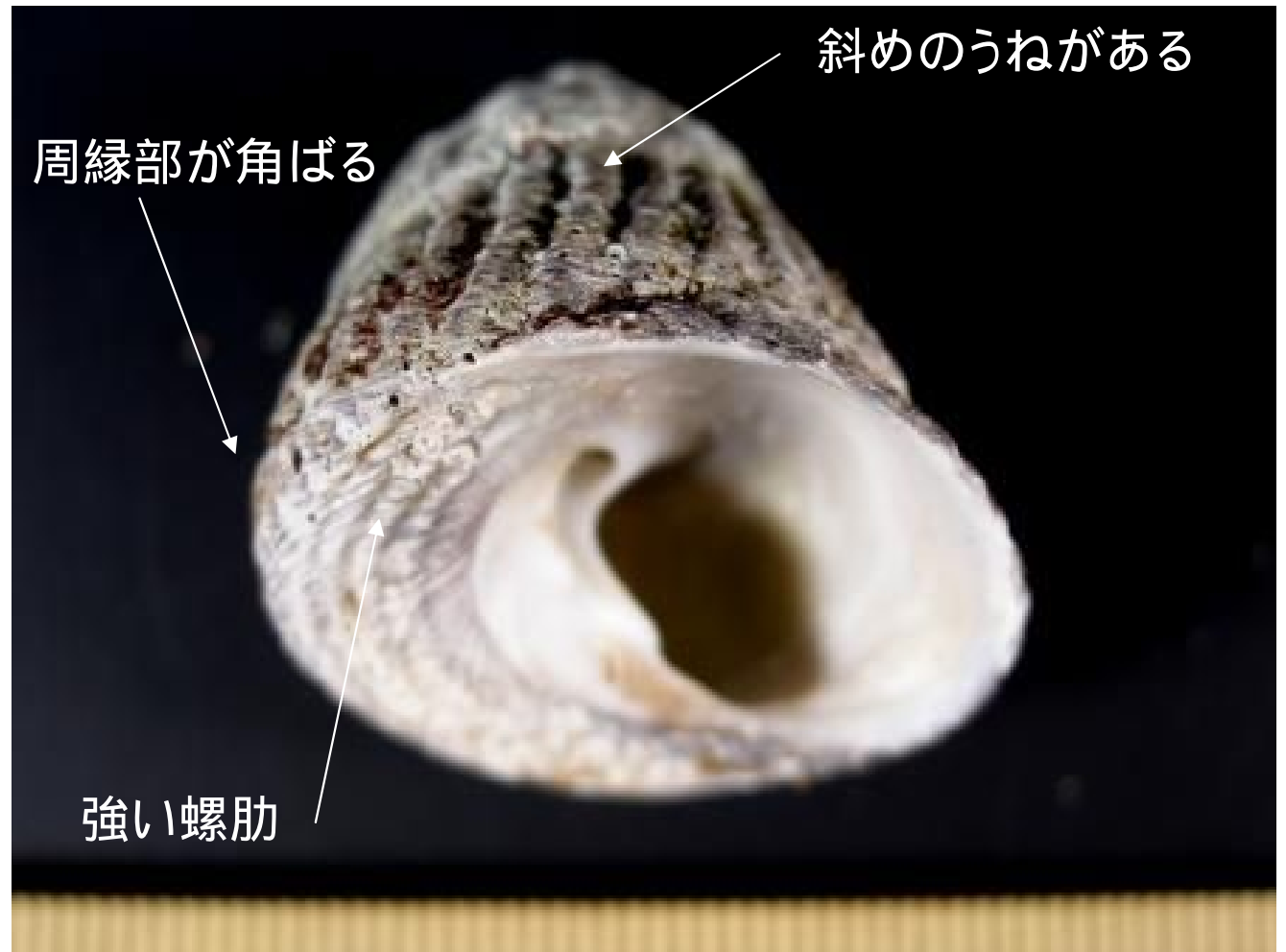
ヘソ孔は開いていることが多いが閉じているものもある。

22

ニシキウズガイ科

オオコシダカガン  
ガラ

*Omphalius pfeifferi*  
*carpenteri*



みわけかた

殻は高い円錐形で殻表には多数の強い斜めのうねがある。殻底は平らで少し凹んでおり、強い螺肋がある。

ヘソ孔の周辺は白い。



23

ニシキウズガイ科

ヒメクボガイ

*Omphalius nigerrimus*



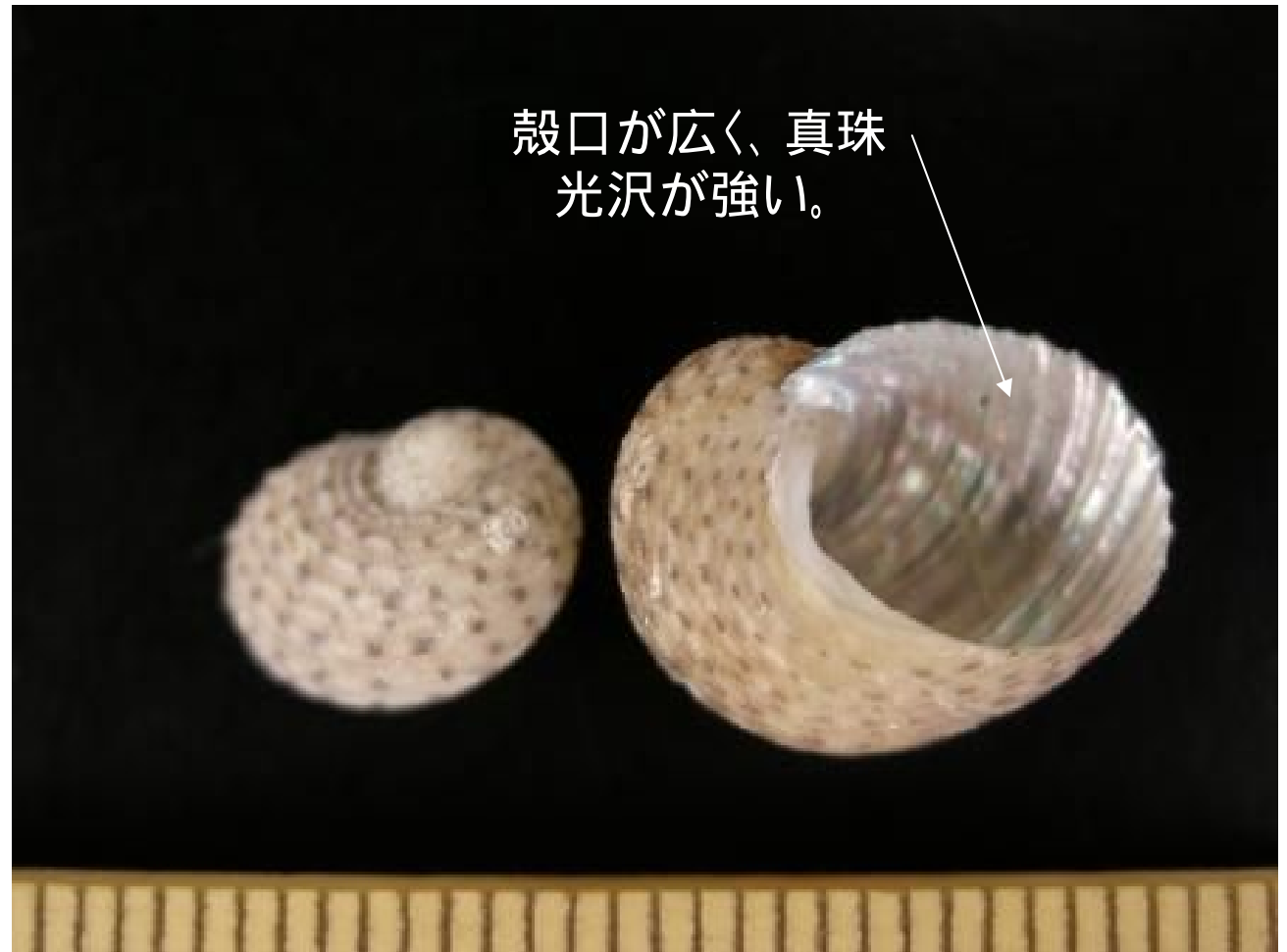
みわけかた

殻表には、細かい斜めの縦筋が密にある。殻底は平らで螺筋はなく、灰白色と黒のまだらもようがある。へその部分は白く、孔の開いているものが多い。

24

ニシキウズガイ科

アシヤガイ  
*Granata lyrata*



みわけかた

殻は背が低く、<sup>たい そう</sup>体層部が著しく大きい。<sup>ら ろく</sup>螺肋の上に黒点がある。

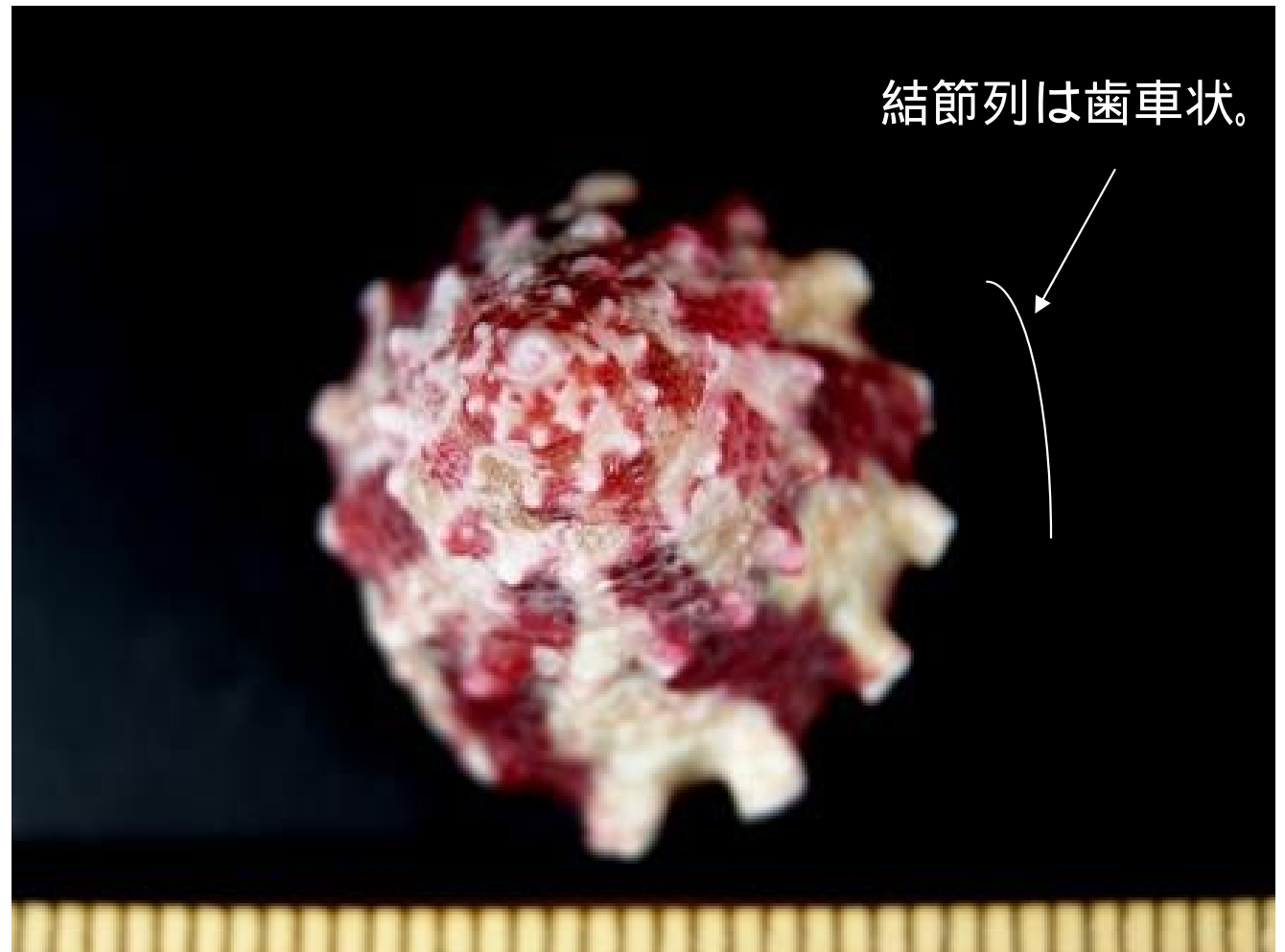
殻口が広く、内面は真珠光沢が強い。

25

ニシキウズガイ科

ウズイチモンジ

*Trochus rota*



みわけかた

殻は円錐形で周縁には<sup>しゅうえん</sup>歯車状の結節列がある。殻表には、白または淡い緑色と赤褐色の斑紋が放射状にある。

26

ニシキウズガイ科

ナツモモ

*Clanculus*

*margaritarius*



白く縁取られた黒点  
がある。

みわけかた

殻は円錐形。殻表は赤褐色で顆粒状の螺肋があり、多くの白く縁取られた黒点がある。殻口の内側に強いこぶがある。

27

ニシキウズガイ科

クロマキアゲエビス

*Clanculus microdon*



みわけかた

殻は低く、<sup>かく ちょう</sup>殻頂は赤い。

殻表には<sup>かりゅう</sup>レンガ状の顆粒があり、太さが不均一な螺肋がある。  
へそ孔が深く開き、その周辺は粗く刻まれる。<sup>ら ろく</sup>

28

ニシキウズガイ科

コマキアゲエビス

*Clanculus bronni*



みわけかた

螺層の上面には4本の強い螺肋がある。その肋の上は顆粒状。  
殻底の螺肋は上面の螺肋より細い。

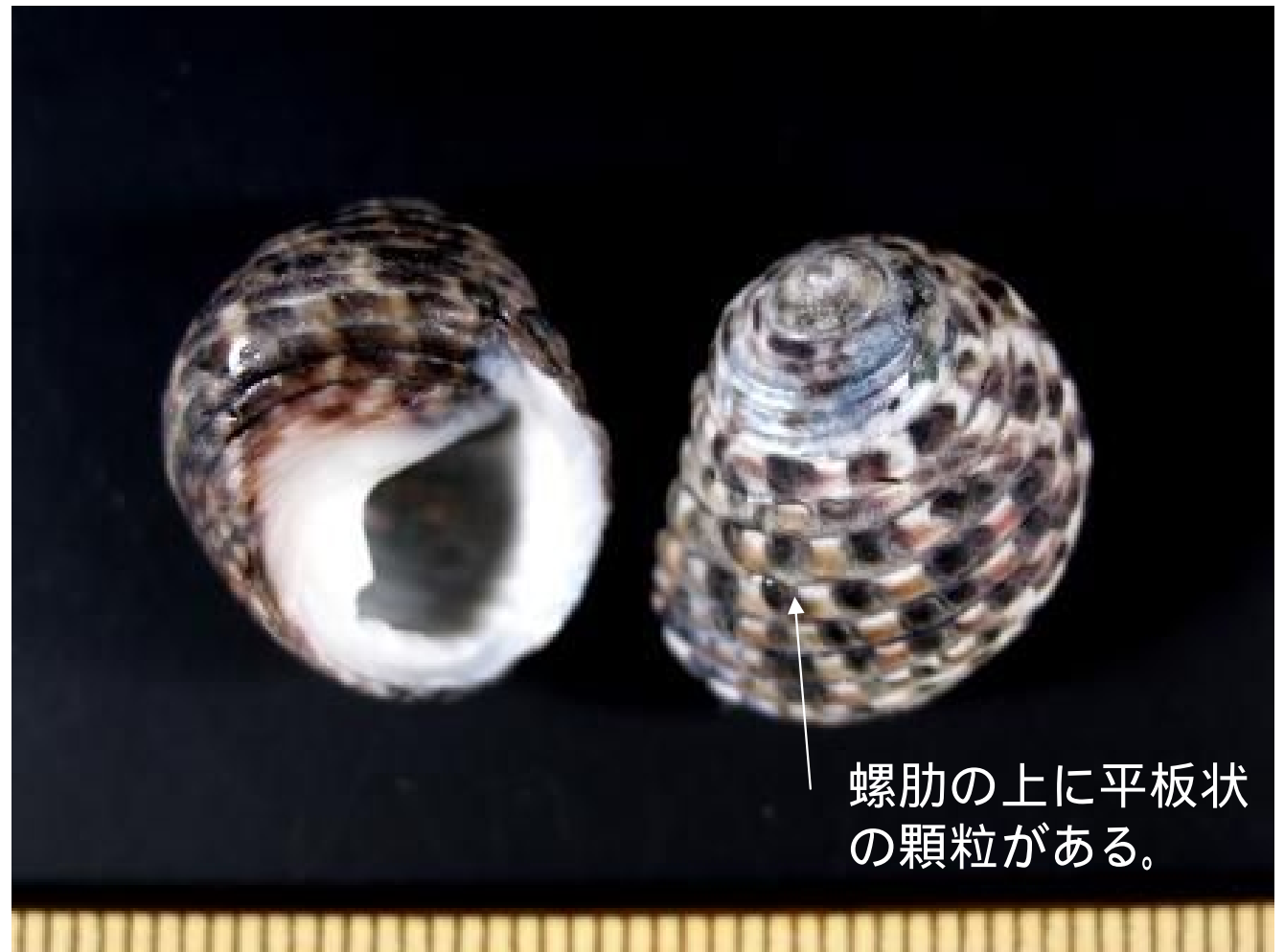
殻表は白色と黄褐色の斑紋がある。

29

ニシキウズガイ科

イシダタミ

*Monodonta labio*



みわけかた

殻は丸みをおびたドーム状で、殻表には螺肋ら るくがあり、その上の顆粒かりゅうは平板状。顆粒の色は暗い緑褐色・白・黄褐色などで散在する。

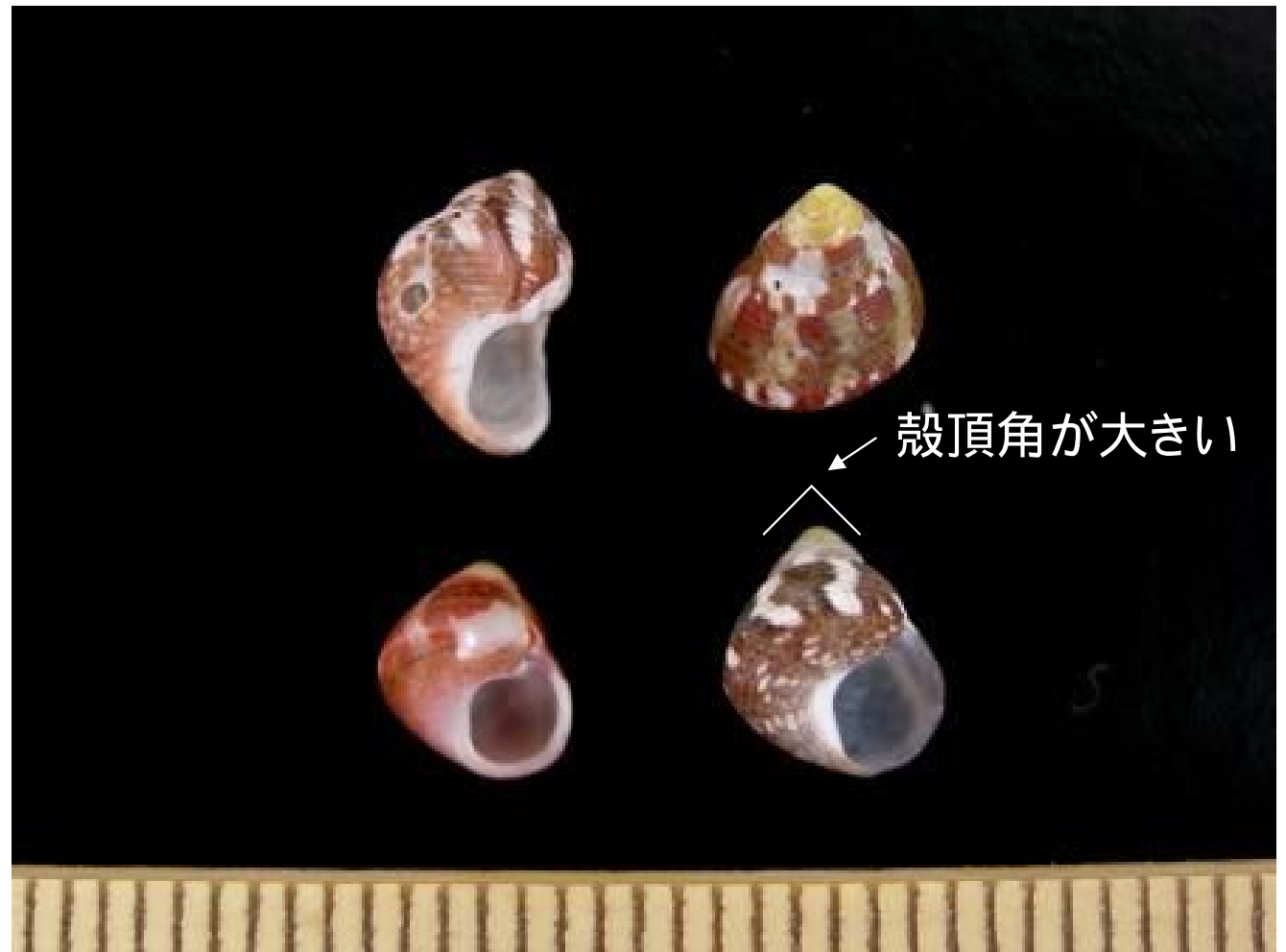
30

ニシキウズガイ科

シリブトチグサ

*Cantharidus*

*bisbalteatus*



みわけかた

他のチグサガイにくらべ、殻が厚く、殻頂の角度が大きい。殻の色は、赤紫色に暗紫色の細かい線が巻き、その上に白の斑点列がある。



3 1

ニシキウズガイ科

カネコチグサ

*Kanekotrochus*

*infuscatus*



みわけかた

殻は高い円錐形で縫合はくびれない。周縁はやや角張る。ヘソ孔は開かない。

3 2

ニシキウズガイ科

キバベニバイ

*Alcyna ocellata*



みわけかた

殻は微小。殻口の軸唇じく しんに牙状きばの突起がある。

色彩は変異が激しい。

3 3

ニシキウズガイ科

ヒメアワビ

*Stomatella impertusa*



殻形はアワビ状

みわけかた

殻は小型で横長のアワビ形。殻頂は小さく、急にかく ちょう広くなる。

殻表はほとんど平滑で光沢がある。

34

ニシキウズガイ科

アシヤガマ

*Stomatolina rubra*



みわけかた

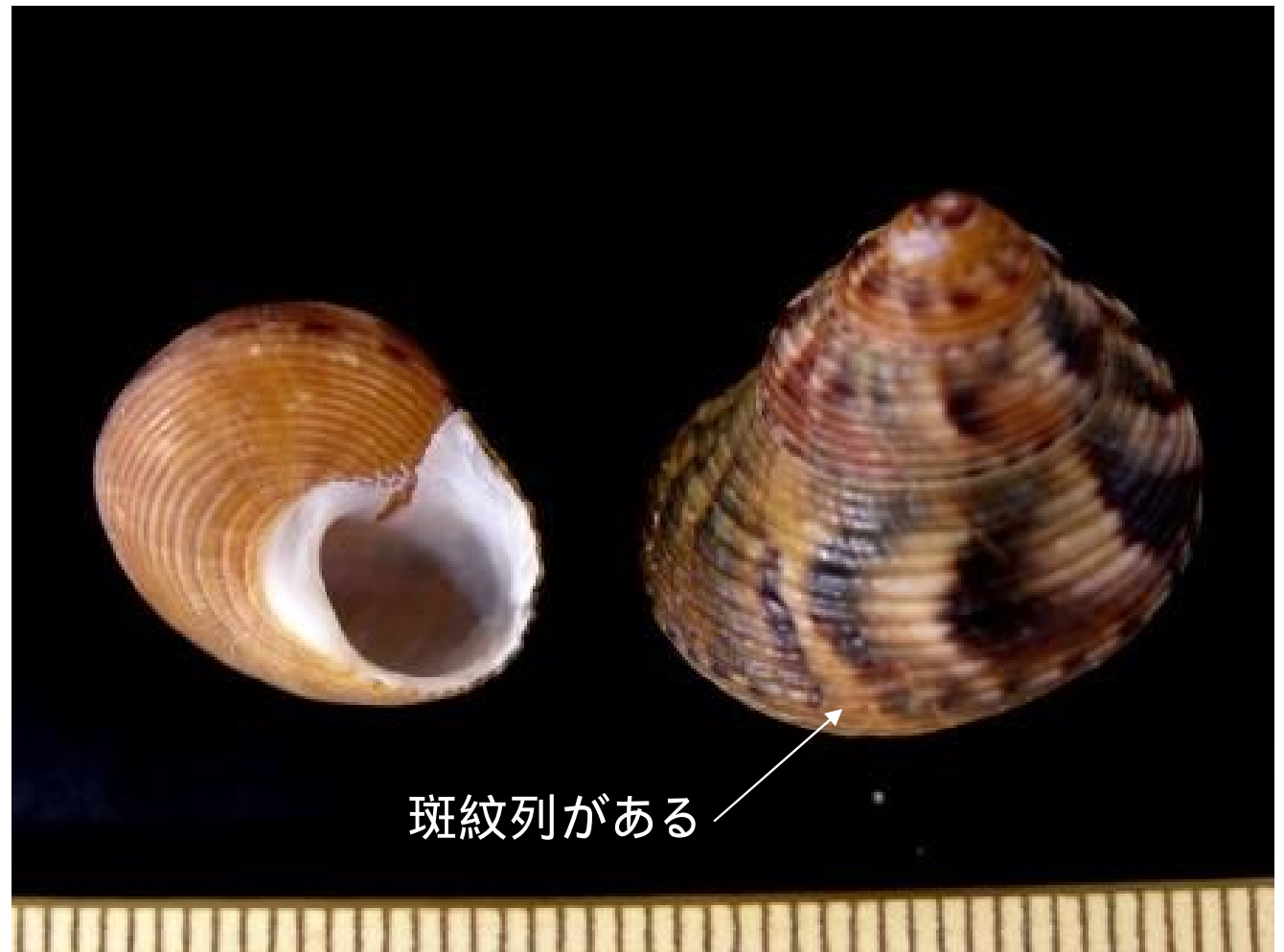
殻は背が低く、最後の巻き層は大きい。肩部には2本の強い螺肋があり角張る。縫合の下はしわ状に波打つ。

35

ニシキウズガイ科

エビスガイ

*Calliostoma unicum*



みわけかた

殻の周縁は丸く、ヘソ孔は開かない。殻表には螺肋ら るくがある。色彩は褐色の地に黒褐色と黄白色の雲状の斑紋しゅうえんがあり、周縁部には斑紋列が1本ある。

36

ニシキウズガイ科

キサゴ

*Umbonium costatum*



みわけかた

殻は低い円錐形で、上面の螺溝らこうが深い。殻底は紅褐色の滑層かくていにおおわれ、その幅は殻の半径と同じかそれ以下。

縫合ほうごうの下にイボキサゴのようなイボ列が生じない。

37

ニシキウズガイ科

コノボリガイ

*Rossiteria nuclea*



みわけかた

殻表には多数の細かい螺肋ら るくがあり、褐色の斑点もようや破線もようがある。殻口の内側にも螺肋ら るくがある。

38

サザエ科

サンショウスガイ

*Neocollonia pilula*



みわけかた

殻表には多数の細かい螺肋ら るくがあり、周縁部しゅうえんなど一部の肋ら るくはやや粗くなっている。蓋は石灰質で中央に孔がある。



39

サザエ科

サザエ

*Turbo cornutus*



みわけかた

殻表には5本内外の太い<sup>ろく</sup>肋があり、成長すると半管状の棘状の突起ができる。棘の有無、長さ、密度は変異が激しく、環境要因による。成長線は細かい板状となる。

40

サザエ科

ウラウズガイ

*Astraliium*

*haematragum*



みわけかた

殻は円錐形で、しゅう えん周縁では歯車状に突き出ている。殻の底は平  
らで同心円状のら ろく螺肋があり、中央部付近は紫色。

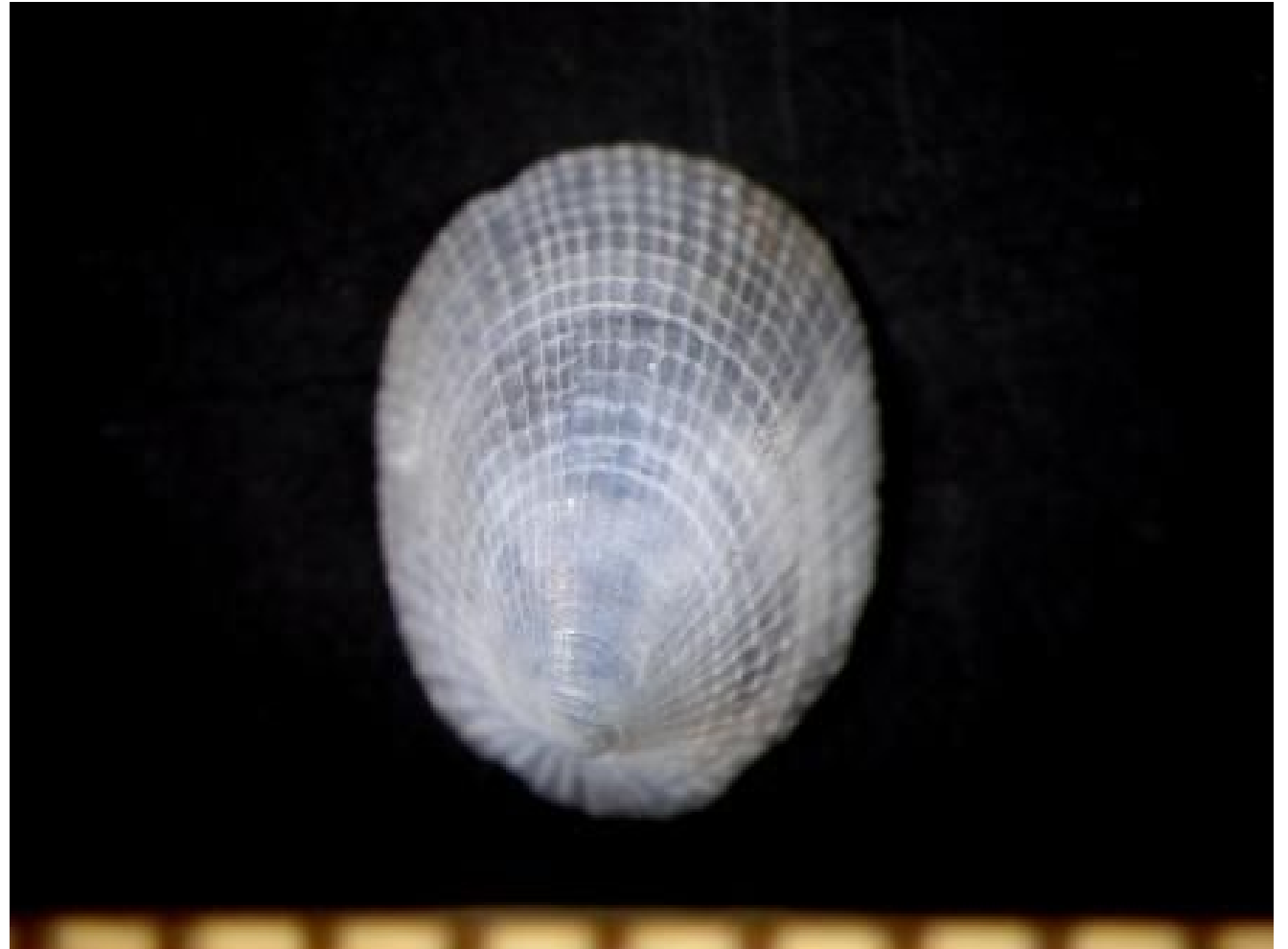
4 1

ユキスズメガイ科

ツメナリミヤコドリ

*Phenacolepas*

*unguiformis*



みわけかた

殻は低く、だ円形、白色半透明で中央が最も高い。殻の表面は、細く密な放射肋ほうしゃりぼくと成長肋せいちょうりぼくがあり、布目状。

4 2

オニノツノガイ科

コベルトカニモリ  
*Cerithium dialeucum*



みわけかた

殻は細長く、縦肋じゅうりくと螺肋らりくでごつごつしており、所々で縦肋じゅうりくが太くなっている。

4 3

オニツノガイ科

カニモリガイ

*Rhinoclavis kochi*



みわけかた

殻は細長く、全体に小さいイボ列がある。各巻き層の一番上の列のイボが大きい。殻表には褐色の帯がある。

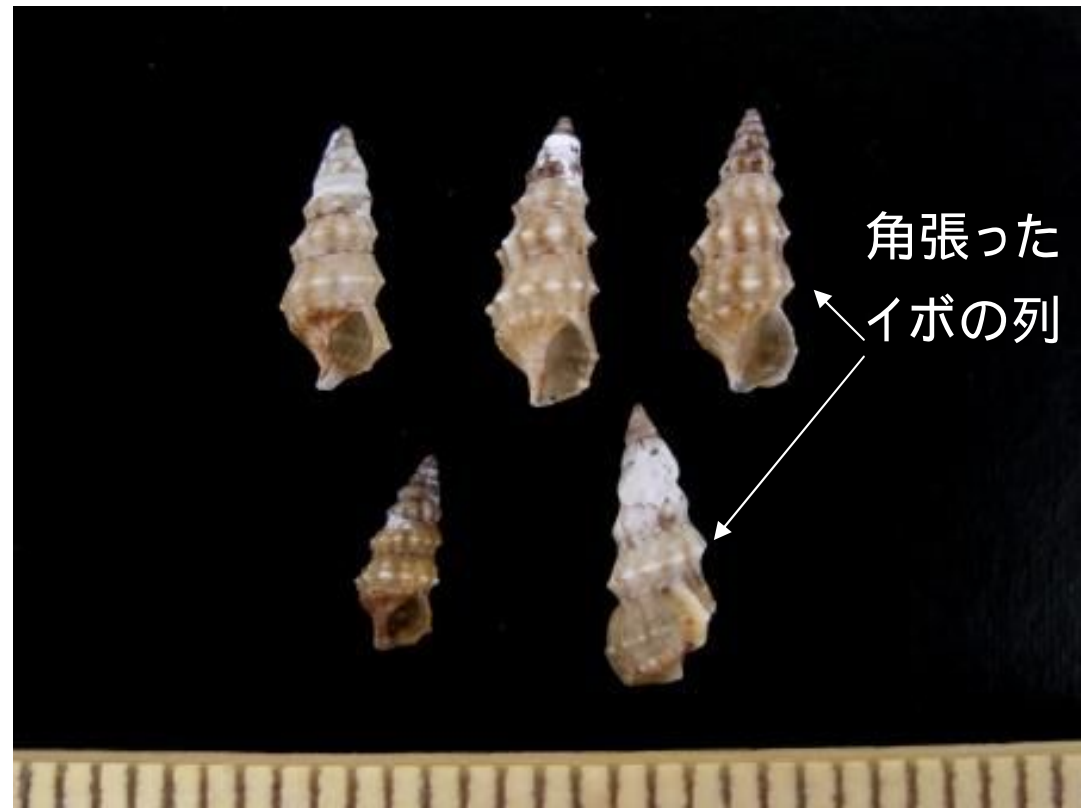
4 4

オニノツノガイ科

タケノコチグサカニモリ

*Ittibittium parcum*

*nipponkaiense*



みわけかた

殻は小型で細長い。各層の<sup>しゅうえん</sup>周縁で角張り、その上にイボ列がある。

4 5

スズメハマツボ科

スズメハマツボ

*Diala semistriata*



みわけかた

殻は小型で細長い。殻表は平滑であるが、<sup>かく</sup> <sup>てい</sup> 殻底のみに<sup>ら</sup> <sup>ろく</sup> 螺肋がある。

4 6

ウキツボ科

ウキツボ

*Litiopa nipponica*



みわけかた

殻は薄く、5mm以下と微小。螺層らそうは大きい。胎殻たいかく(初生殻)は大きく、少し傾く。殻表には螺肋らろくがある。



47

タマキビ科

アラレタマキビ

*Nodilittorina radiata*



みわけかた

殻は体層(一番下の巻きの部分)が大きく、周縁は丸い。殻表には顆粒のある螺肋がある。殻口の軸側の色は紫褐色。

4 8

タマキビ科

タマキビ

*Littorina brevicula*



みわけかた

殻はそろばん玉形、褐色で白色の斑点模様がある。殻口の下側が張り出す。殻表には3 ~ 5本の強い螺肋がある。

49

チャツボ科

チャツボ

*Barleeia angustata*

赤褐色の単色、  
または単色の帯  
があり、すべすべ  
している。



みわけかた

殻は微小、ややうすく、表面に彫刻はない。通常は赤褐色の単色であるが、淡色の帯のあることもある。

50

リソツボ科

# オガサワラリソツボ

*Alvania ogasawarana*



殻底は螺肋のみ  
で縦肋はない

みわけかた

殻は微小で多くの縦肋があるが、殻底は螺肋かくていのみで縦肋らるくはない。殻表には褐色のまだらもようがある。