

総務教育常任委員会資料

(平成29年9月15日)

【件名】

- ・ 第9回鳥取市の中核市移行に関する県・市協議会について（教育総務課）…………… 1
- ・ 県立学校における個人情報の誤配付について（教育人材開発課、高等学校課）…… 3
- ・ 平成29年度全国学力・学習状況調査 鳥取県の結果について（小中学校課）…… 4
- ・ 平成31年度県立高等学校の学級減（案）について（高等学校課）…………… 38
- ・ 災害時等の県立公文書館、図書館、博物館等の市町村との連携・協力実施計画の策定について（文化財課、図書館、博物館）…………… 39
- ・ 文化財の県指定について（文化財課）…………… 45
- ・ 平成29年度第2回鳥取県立博物館協議会の概要等について（博物館）…………… 51
- ・ 企画展「鳥取入府400年 池田光政展 ～殿、国替えにござります～」の開催について（博物館）…………… 53
- ・ 平成29年度全国中学校体育大会について（体育保健課）…………… 54

教育委員会



第9回鳥取市の中核市移行に関する県・市協議会について

平成29年9月15日
地域振興課
福祉保健課
環境立県推進課
教育総務課
行財政改革局人事企画課

鳥取市の中核市への移行を円滑に進めるため、県・市の事務権限の移譲や協力体制等について話し合う協議会（第9回）を開催しましたので、その概要を報告します。

- 1 日時 平成29年8月24日（木）・午後1時半～2時半
- 2 場所 県庁 第2庁舎 第33会議室
- 3 出席者 県：岡村統轄監ほか関係部局長等
市：羽場副市長、田中中核市推進局長ほか関係部局長等
ワザパー：山本若桜町副町長、金児智頭町副町長、岩見八頭町副町長
橋本岩美町健康長寿課長

4 議事及び協議概要

(1) 県・市の事務調整状況

ア 法定手続き（前回の県・市協議会（6/1）後の動き）

- ・7月3日に知事から鳥取市長への県の同意書の交付を受け、7月25日に鳥取市長が総務大臣へ「中核市指定を求める申出」を行ったこと、11月頃には中核市を指定する政令の閣議決定が予定されていることを報告・確認した。

イ 事務調整状況及び今後の予定

- ・県・市間で進めている、事務マニュアル作成など引継ぎへ向けた準備や、職員の実務研修・訓練の取組、予算編成や例規整備の取組、施設・設備・備品の整備準備、災害発生時の危機管理対応の取組などの事務調整状況と今後の予定について報告・確認した。

(2) 中核市移行に伴う関係条例の整備に関する「市民政策コメント」について

- ・市において、8月7日から8月31日まで中核市移行に伴う関係条例（40条例）の整備に関する「市民政策コメント」を実施しており、提出された意見を踏まえ、関係条例案を12月定例市議会へ提案予定であることを報告・確認した。

(3) 県・市間の連携協約の締結について

- ・市の中核市移行後も県と市が連携して事務を処理することにより、住民サービスの維持及び向上、東部圏域が一体的かつ継続的な発展に寄与することができるよう、県と市の間で包括的な協約を締結することを協議し、11、12月の県・市議会に提案する方向で調整を進めることを確認した。

○目的・基本方針（案）

- ・住民サービスの維持及び向上
- ・県東部圏域（鳥取市及び東部4町）の一体的かつ持続的な発展

○連携する内容（案）

- ・中核市移行に伴い鳥取市において処理する事務の円滑な事務執行
- ・専門人材の確保・育成
- ・健康危機管理及び災害医療救護の対策の推進
- ・県市間の情報共有

○連携協約締結の時期：11月、12月県・市議会議決後

○連携協約の発効：平成30年4月1日（鳥取市中核市移行の日）

(4) 保健所移行実践検討チームの取組状況について

- ・本年4月に立ち上げ、県から市への移譲事務等の習得・スキルアップ、継続性の確保のための実務研修などを体系的に実施している保健所移行実践検討チームの実施状況を報告し、8つの事務分野（福祉支援、災害医療対策、医薬・疾病対策、障がい者支援、食品衛生、動物愛護、環境衛生、廃棄物対策）において、市職員が参加して実践研修を行う中で、県中・西部圏域の保健所との事務レベルの平準化や県市間の情報共有等の課題を共有した。
- ・7月に新たに立ち上げた情報共有に関するワーキンググループにおいて、情報セキュリティ対策を前提とした技術的課題を踏まえつつ、一方でスムーズな移行のための利便性の確保という視点を考慮し、県市間の効率的な情報共有の手法等について、検討を進めることを報告・確認した。

(5) 関係団体・各種団体等への広報周知の取組について

- ・これまで継続して取り組んできた、関係機関・各種団体等の総会や会合等の場の活用による説明・広報の状況や、国の中核市指定の閣議決定・政令公布後の広報の取組や計画などを報告・確認した。

5 主な発言・意見等

- ・鳥取市が中核市として発信力やブランド力が高まっていくような形で、今回の保健所業務等の移管を進めたい。
- ・保健所の名称については、市民政策コメントの条例案で、「鳥取市保健所」としている。御意見をいただければ勘案して12月市議会に提案するが、鳥取市としては「鳥取市保健所」とさせていたどうかと考えている。
- ・保健所の名称は、東部の住民にも分かりやすく、また行きやすい名称をご検討いただきたい。
- ・県の東中西に3保健所があり、東部の行政サービスの水準が中西部と違うという話があってはならないので、県と連携を密にすることが重要。県と市が4町を加えた住民に対し、サービス維持だけでなく向上させるという形をとるためにも連携協約は必要なものと考えている。
- ・来年4月がゴールではなく、むしろスタートである。4月以降の円滑な中核市移行後の業務実施に向け、県には引き続き様々な形でのご支援をよろしくお願いしたい。

6 今後の予定

第10回県・市協議会を11月頃に開催する予定であることを説明した。

<想定される協議内容案>

- ・保健所移行実践検討チーム会議、ワーキンググループでの実践により見えてきた課題への対応状況
- ・11月、12月の県・市議会に附議予定の県市間の連携協約、条例制定・改正等

県立学校における個人情報の誤配布について

平成29年9月15日
教育人材開発課
高等学校課

鳥取県立八頭高等学校において、鳥取県育英奨学資金の貸与に係る申請書等を誤って他の生徒に配布していたことが判明しましたので、その状況とその後の対応について報告します。

- 1 確認日時
平成29年8月29日（火）午後7時30分頃
- 2 誤って配布した書類とその記載内容
生徒1名の鳥取県大学等奨学資金貸与申請書及び誓約書
 - ・申請者の氏名、住所、生年月日、進学予定学校の種別
 - ・生計を一にする家族及びその所得
 - 就学者を除く家族の続柄、氏名、年齢、所得等の種類、収入金額、所得金額
 - 就学者の続柄、氏名、設置者別、学校種類別、学年及び通学別
 - ・保護者の氏名、住所、生年月日、続柄
 - ・保証人の氏名、住所、生年月日、続柄
- 3 発生の状況と確認の経過
○平成29年8月28日（月）
 - ・午前8時35分頃、生徒A他数人の生徒が、教務室で奨学金担当の教諭に奨学金の貸与に係る申請書等を直接提出。
 - ・午前11時30分頃、奨学金担当の教諭が提出された申請書等の確認をした際、生徒Aの提出書類が所得を証明する書類のみであり、申請書及び誓約書がないことに気付いた。
 - ・生徒Aに、申請書及び誓約書ともに提出していることを確認。○平成29年8月29日（火）
 - ・生徒Aと同時に申請書等を提出した生徒の中に、不要な書類を返却した生徒（生徒B）がいたことから、生徒Bに混在の確認を依頼したところ、同日午後7時30分頃、生徒Aの申請書及び誓約書が、生徒Bへの返却書類の中に混在していたことを確認。
- 4 原因
 - ・生徒A他数人の生徒から受理した書類は、机上で必要書類と不要書類に分類していたが、生徒Bに不要な書類を返却する際に十分な確認をしないまま、生徒Bが書類を入れてきた封筒に書類を入れたため、机上にあった生徒Aの申請書及び誓約書が混在してしまった。
- 5 対応状況
 - ・平成29年8月29日（火）生徒A保護者に対して、電話で経緯を説明。
 - ・平成29年8月30日（水）申請書及び誓約書を回収。
 - ・平成29年8月31日（木）生徒B保護者に書類混在の謝罪とお礼の連絡。
 - ・平成29年9月1日（金）校長及び奨学金担当の教諭が生徒A保護者に謝罪。
- 6 再発防止策
 - ・個人情報を含む書類の受理の際には、必要書類の存在の確認を複数の職員で行い、不要な書類の返却は確認後、別途行う。

平成29年度全国学力・学習状況調査 鳥取県の結果について

平成29年9月15日
小 中 学 校 課

平成29年4月18日に行いました全国学力・学習状況調査の調査結果が公表されましたので、鳥取県の結果について報告します。

1 本県の状況

(1) 教科に関する調査

調査結果（平均正答率）

[単位：%]

	国語A		国語B		算数・数学A		算数・数学B	
	本県(公立)	全国(公立)	本県(公立)	全国(公立)	本県(公立)	全国(公立)	本県(公立)	全国(公立)
小学校6年	76	74.8	57	57.5	77	78.6	46	45.9
中学校3年	77	77.4	72	72.2	63	64.6	48	48.1

- 国語は、小学校ではA問題（主として知識に関する問題）で全国平均を上回り、B問題（主として活用に関する問題）では全国平均との差は見られなかった。中学校はA問題、B問題とも全国平均と差は見られなかった。
- 算数・数学は、小学校、中学校ともに、A問題で全国平均を下回った。B問題については全国平均との差は見られなかった。

(2) 児童生徒質問紙調査

	全質問項目数	肯定的な回答の割合が全国平均を5%以上上回る項目数	肯定的な回答の割合が全国平均を5%以下下回る項目数	肯定的な回答の割合が80%を超える項目数
小学校6年	92	4	4	38
中学校3年	94	18	4	32

※複数回答の項目等（小学校4項目、中学校5項目）を除く

2 成果と課題

(1) 成果

- 「主体的・対話的で深い学びの視点による学習指導の改善の取組状況」に関する質問について、児童生徒の肯定的な回答の割合が全国平均と比較して高いものが多く、各学校で授業改善に向けた取組が進められていることがうかがえる。
- 「学校のきまりや友達との約束を守る」「いじめはいけない」と回答した児童生徒の割合が高いことから、学校や家庭で規範意識の醸成が図られていることがうかがえる。
- 「学校で友達に会うのは楽しい」「みんなで協力して何かをやり遂げ、うれしかったことがある」と回答した児童生徒の割合が高いことから、学校において豊かな人間関係を築くための取組が推進されていることがうかがえる。

(2) 課題

- 教科に関する調査では、算数・数学のA問題の結果について引き続き課題が見られることから、知識・技能と思考力・判断力・表現力等をバランスよく育てる授業づくりを行うとともに、基礎的・基本的事項の確実な定着を図るための取組が求められる。
- 「将来の夢や目標を持っている」児童生徒の割合が全国平均と比較して低く、依然として課題である。「社会に開かれた教育課程」の実現に向け、地域や社会と接点をもった教育活動の展開が求められる。
- 普段（月～金曜日）、1日当たりの授業時間以外の学習時間が少ないことから、家庭と連携を図った学習習慣の確立に努めることが必要である。

3 今後の取組

■校内授業研究、県事業をととした授業改善の支援

引き続き、抽出調査結果分析に基づく作成資料等を活用した、学校と連携を図った授業改善に継続して取り組む。

■学習習慣・生活習慣の確立に向けたリーフレットの作成・配布

ワーキング・グループによる児童生徒質問紙調査結果、学校質問紙調査結果の分析を行い、学力向上に向けた啓発のためのリーフレットを作成し、全小中学校教員及び保護者に配布する。

■市町村教育委員会指導主事等との合同協議会の開催

県教育委員会、市町村教育委員会の指導主事等合同協議会の開催により、各地域における取組の成果と課題に基づき、今後の地域別の取組について協議を行う。

■学力向上に係る研修会の開催

全国学力・学習状況調査で明らかになった本県児童生徒の学力課題の解決に向けた教員対象の研修会を開催することにより、学力向上に向けた具体的な教育活動の改善の在り方について理解を図る。

■学力向上の取組に係る好事例の収集と共有

全国学力・学習状況調査で成果を上げている市町村や学校の取組について情報を収集し、その共有化を図るとともに、全国学力・学習状況調査を活用した取組の具体について、鳥取県教育研究大会で広く全県に周知を図る。

平成29年度全国学力・学習状況調査結果 鳥取県の概要【資料】

平成29年9月15日
小 中 学 校 課

1 実施状況

【小学校6年生】

教科等	国語A	国語B	算数A	算数B	質問紙
人数	4,709	4,707	4,708	4,707	4,708

【中学校3年生】

教科等	国語A	国語B	数学A	数学B	質問紙
人数	4,684	4,675	4,676	4,670	4,679

2 教科の概要

(1) 小学校6年生

【平均正答率】

[単位：%]

	国語A		国語B		算数A		算数B	
	本県(公立)	全国(公立)	本県(公立)	全国(公立)	本県(公立)	全国(公立)	本県(公立)	全国(公立)
H29	76	74.8	57	57.5	77	78.6	46	45.9
H28	75.2	72.9	58.0	57.8	77.0	77.6	46.8	47.2
H27	71.5	70.0	66.8	65.4	74.6	75.2	45.2	45.0

国 語

○国語A（主として知識）…15問

◆平均正答率・・・鳥取県76%，全国74.8%

- ・平均正答率が全国平均以上の問題は10問
- ・平均正答率が全国平均未満の問題は5問

《全国平均以上で正答率が高かった主な問題》

「学年別漢字配当表に示されている漢字を正しく読む（指示）」問題
(鳥取県95.9%，全国94.5%)

「学年別漢字配当表に示されている漢字を正しく読む（期限）」問題
(鳥取県94.8%，全国94.5%)

《全国平均未満で正答率が低かった主な問題》

「俳句の情景を捉える」問題
(鳥取県55.1%，全国57.0%)

○国語B（主として活用）…9問

◆平均正答率・・・鳥取県57%，全国57.5%

- ・平均正答率が全国平均以上の問題は6問
- ・平均正答率が全国平均未満の問題は3問

《全国平均以上で正答率が高かった主な問題》

「動画を見る目的を捉えることを通して、目的や意図に応じ、適切な言葉遣いで話す」問題
(鳥取県78.8%，全国77.2%)

「目的や意図に応じ、引用して書く」問題
(鳥取県71.4%，全国70.9%)

《全国平均未満で正答率が低かった主な問題》

- 「自分の考えを広げたり深めたりするための発言の意図を捉える」問題
(鳥取県 22.6%, 全国 28.0%)

〔国語関係の質問紙〕

■肯定的な回答の割合が全国平均より高い主なもの

- ・「国語の勉強は好き」 (鳥取県 63.5%, 全国 60.5%)
- ・「国語の授業で目的に応じて資料を読み、自分の考えを話したり、書いたりしている」 (鳥取県 70.2%, 全国 68.0%)
- ・「今回の国語の問題について、解答を文章で書く問題があったが、最後まで解答を書こうと努力した」 (鳥取県 78.9%, 全国 77.2%)
- ・「国語の授業で学習したことは、将来、社会に出たときに役に立つと思う」 (鳥取県 89.2%, 全国 87.9%)

■肯定的な回答の割合が全国平均より低いもの

- ・「国語の授業で自分の考えを書くとき、考えの理由が分かるように気を付けて書いている」 (鳥取県 74.5%, 全国 74.8%)

算 数

○算数A (主として知識) … 15問

- ◆平均正答率・・・鳥取県 77%, 全国 78.6%
- ・平均正答率が全国平均以上の問題は5問
- ・平均正答率が全国平均未満の問題は10問

《全国平均以上で正答率が高かった主な問題》

- 「 60×0.4 を、 60×4 を基にして考えるときの、正しい積の求め方を選ぶ」問題
(鳥取県 91.7%, 全国 91.0%)

《全国平均未満で正答率が低かった主な問題》

- 「二次元表の合計欄に入る数を書く」問題 (鳥取県 60.9%, 全国 62.8%)
「 $6 + 0.5 \times 2$ を計算する」問題 (鳥取県 63.0%, 全国 66.6%)

○算数B (主として活用) … 11問

- ◆平均正答率・・・鳥取県 46%, 全国 45.9%
- ・平均正答率が全国平均以上の問題は3問
- ・平均正答率が全国平均未満の問題は8問

《全国平均以上で正答率が高かった主な問題》

- 「示された考えを基に、 $54 - 45$ の場合で残る部分を図に表す」問題
(鳥取県 81.8%, 全国 81.8%)

《全国平均未満で正答率が低かった主な問題》

- 「与えられた情報から、基準量、比較量、割合の関係を捉え、最大の満月の直径に近い硬貨を選び、選んだわけを書く」問題 (鳥取県 11.6%, 全国 13.2%)
「13本の直線を使う場合、手紙の用紙の長い辺を3等分するのは、何本目の直線と交わった点かを書く」問題 (鳥取県 26.9%, 全国 27.4%)

〔算数関係の質問紙〕

■肯定的な回答の割合が全国平均より高い主なもの

- ・「算数の問題の解き方が分からないときは、諦めずにいろいろな方法を考える」
(鳥取県 82.1%, 全国 81.1%)
 - ・「算数の授業で問題の解き方や考え方が分かるようにノートに書いている」
(鳥取県 86.9%, 全国 86.0%)
 - ・「算数の問題について、解答を言葉や数、式を使って、わけや求め方などを書く問題があったが、最後まで解答を書こうと努力した」
(鳥取県 71.7%, 全国 69.9%)
- 肯定的な回答の割合が全国平均より低い主なもの
- ・「算数の勉強は好き」 (鳥取県 61.3%, 全国 65.9%)
 - ・「算数の授業の内容はよく分かる」 (鳥取県 77.5%, 全国 80.6%)

(2) 中学校3年生

【平均正答率】

[単位: %]

	国語A		国語B		数学A		数学B	
	本県(公立)	全国(公立)	本県(公立)	全国(公立)	本県(公立)	全国(公立)	本県(公立)	全国(公立)
H29	77	77.4	72	72.2	63	64.6	48	48.1
H28	76.7	75.6	67.1	66.5	63.2	62.2	44.4	44.1
H27	76.9	75.8	66.2	65.8	64.3	64.4	41.2	41.6

国語

○国語A (主として知識) … 32問

- ◆平均正答率・・・鳥取県 77%, 全国 77.4%
 - ・平均正答率が全国平均以上の問題は15問
 - ・平均正答率が全国平均未満の問題は17問
- 《全国平均以上で正答率が高かった主な問題》
 - 「文脈に即して漢字を正しく読む(覚悟を決める)」問題
(鳥取県 98.9%, 全国 98.7%)
 - 「文脈に即して漢字を正しく読む(鮮やかな色合い)」問題
(鳥取県 95.5%, 全国 94.5%)
- 《全国平均未満で正答率が低かった主な問題》
 - 「語句の意味を理解し、文脈の中で適切に使う(急がば回れ)」問題
(鳥取県 56.8%, 全国 61.4%)

○国語B (主として活用) … 9問

- ◆平均正答率・・・鳥取県 72%, 全国 72.2%。
 - ・平均正答率が全国平均以上の問題は5問
 - ・平均正答率が全国平均未満の問題は4問
- 《全国平均以上で正答率が高かった主な問題》
 - 「場面の展開や登場人物などの描写に注意して読み、内容を理解する」問題
(鳥取県 84.7%, 全国 84.1%)
 - 「登場人物の言動の意味を考え、内容を理解する」問題
(鳥取県 84.6%, 全国 84.1%)
- 《全国平均未満で正答率が低かった主な問題》

「表現の仕方について捉え、自分の考えを書く」問題

(鳥取県 40.4%, 全国 41.4%)

〔国語関係の質問紙〕

■肯定的な回答の割合が全国平均より高い主なもの

- ・「国語の授業で意見などを発表するとき、うまく伝わるように話の組み立てを工夫している」
(鳥取県 60.2%, 全国 55.6%)
- ・「国語の授業で目的に応じて資料を読み、自分の考えを話したり、書いたりしている」
(鳥取県 67.2%, 全国 62.7%)
- ・「国語の授業で自分の考えを書くとき、考えの理由が分かるように気を付けて書いている」
(鳥取県 69.0%, 全国 65.9%)

■肯定的な回答の割合が全国平均より低い主なもの

- ・「国語の授業の内容はよく分かる」
(鳥取県 74.2%, 全国 74.9%)
- ・「今回の国語の問題について、解答を文章で書く問題がありましたが、最後まで解答を書こうと努力した」
(鳥取県 72.0%, 全国 72.3%)

数 学

○数学A（主として知識）…36問

◆平均正答率・・・鳥取県 63%, 全国 64.6%

- ・平均正答率が全国平均以上の問題は 11 問
- ・平均正答率が全国平均未満の問題は 25 問

《全国平均以上で正答率が高かった主な問題》

「 $5/9 \times 2/3$ を計算する」問題

(鳥取県 87.5%, 全国 87.1%)

《全国平均未満で正答率が低かった主な問題》

「長方形の縦の長さとお面積の関係を、『…は…の関数である』という形で表現する」問題

(鳥取県 15.7%, 全国 20.6%)

「反復横とびの記録の範囲を求める」問題

(鳥取県 21.4%, 全国 28.6%)

○数学B（主として活用）…15問

◆平均正答率・・・鳥取県 48%, 全国 48.1%

- ・平均正答率が全国平均以上の問題は 7 問
- ・平均正答率が全国平均未満の問題は 8 問

《全国平均以上で正答率が高かった主な問題》

「六角形を 5 個つくるのに必要なストローの本数を求める」問題

(鳥取県 81.2%, 全国 80.4%)

「1 週間の総運動時間が 420 分のとき、含まれる階級の度数を求める」問題

(鳥取県 80.5%, 全国 79.3%)

《全国平均未満で正答率が低かった主な問題》

「四角形 ABCD の模様が 1 回の回転移動によって四角形 BEFG の模様になるとき、どのような回転移動になるかを説明する」問題

(鳥取県 11.3%, 全国 14.0%)

「六角形を n 個つくるのに必要なストローの本数を、 $6+5(n-1)$ という式で求めることができる理由を説明する」問題

(鳥取県 13.9%, 全国 14.5%)

〔数学関係の質問紙〕

■肯定的な回答の割合が全国平均より高い主なもの

- ・「数学の問題の解き方が分からないときは、諦めずにいろいろな方法を考える」
(鳥取県 75.5%, 全国 73.5%)
- ・「数学の授業で学習したことは、将来、社会に出たときに役に立つと思う」
(鳥取県 74.6%, 全国 72.4%)
- ・「数学の授業で問題の解き方や考え方が分かるようにノートに書いている」
(鳥取県 83.0%, 全国 81.3%)

■肯定的な回答の割合が全国平均より低い主なもの

- ・「数学の授業の内容はよく分かる」 (鳥取県 67.3%, 全国 69.4%)
- ・「数学の授業で問題を解くとき、もっと簡単に解く方法がないか考える」
(鳥取県 69.4%, 全国 71.2%)

3 質問紙調査の概要 (本県経年比較を含む)

※ [] 内の数字は、質問番号

児童生徒質問紙調査

○小中共通 [5]

「難しいことでも、失敗を恐れなくて挑戦していますか」に肯定的な回答

小学校 鳥取県 79.2%, 全国 77.4%

中学校 鳥取県 73.1%, 全国 71.0%

○小中共通 [6]

「自分には、よいところがあると思いますか」に肯定的な回答

小学校 鳥取県 78.2%, 全国 77.9%

中学校 鳥取県 73.2%, 全国 70.7%

○小中共通 [10]

「将来の夢や目標を持っていますか」に肯定的な回答

小学校 鳥取県 83.4%, 全国 85.9%

中学校 鳥取県 69.9%, 全国 70.5%

○小学校 [29] 中学校 [31]

「家で自分で計画を立てて勉強をしていますか」に肯定的な回答

小学校 鳥取県 65.0%, 全国 64.5%

中学校 鳥取県 54.3%, 全国 51.5%

○小学校 [37] 中学校 [39]

「学級みんなで協力して何かをやり遂げ、うれしかったことがありますか」に肯定的な回答

小学校 鳥取県 89.2%, 全国 87.8%

中学校 鳥取県 86.9%, 全国 86.0%

○小学校 [40] 中学校 [42]

「今住んでいる地域の行事に参加していますか」に肯定的な回答

小学校 鳥取県 78.7%, 全国 62.6%

中学校 鳥取県 50.6%, 全国 42.1%

○小学校〔41〕 中学校〔43〕

「地域や社会で起こっている問題や出来事に関心がありますか」に肯定的な回答

小学校 鳥取県 63.1%，全国 63.9%

中学校 鳥取県 60.4%，全国 59.2%

○小学校〔58〕 中学校〔60〕

「授業では、学級やグループの中で自分たちで課題を立てて、その解決に向けて情報を集め、話し合いながら整理して、発表するなどの学習活動に取り組んでいたと思いますか」に肯定的な回答

小学校 鳥取県 75.9%，全国 75.1%

中学校 鳥取県 77.9%，全国 71.3%

○小学校〔72〕 中学校〔74〕

「読書は好きですか」に肯定的な回答

小学校 鳥取県 75.7%，全国 74.3%

中学校 鳥取県 74.9%，全国 69.9%

○小学校〔74〕 中学校〔76〕

「国語の授業で目的に応じて資料を読み、自分の考えを話したり、書いたりしていますか」に肯定的な回答

小学校 鳥取県 70.2%，全国 68.0%

中学校 鳥取県 67.2%，全国 62.7%

○小学校〔83〕 中学校〔85〕

「算数・数学の授業で学習したことを普段の生活の中で活用できないか考えますか」に肯定的な回答

小学校 鳥取県 66.8%，全国 69.1%

中学校 鳥取県 47.5%，全国 45.3%

学校質問紙調査

○小中共通〔36〕

「児童生徒の様々な考えを引き出したり、思考を深めたりするような発問や指導をしましたか」に肯定的な回答

小学校 鳥取県 95.3%，全国 95.5%

中学校 鳥取県 93.5%，全国 93.9%

平成29年度全国学力・学習状況調査

【小学校】児童質問紙調査結果から

全国との比較

質問 番号	質問事項	全国との比較		
		県 肯定的回答	全国	差(%)
1	朝食を毎日食べていますか	96.3	95.4	0.9
2	毎日、同じくらいの時刻に寝ていますか	80.3	79.8	0.5
3	毎日、同じくらいの時刻に起きていますか	92.1	91.2	0.9
4	ものごとを最後までやり遂げて、うれしかったことがありますか	95.0	94.8	0.2
5	難しいことでも、失敗を恐れなくて挑戦していますか	79.2	77.4	1.8
6	自分には、よいところがあると思いますか	78.2	77.9	0.3
7	友達の前で自分の考えや意見を発表することは得意ですか	49.4	52.2	-2.8
8	友達と話し合うとき、友達の話や意見を最後まで聞くことができますか	94.7	94.3	0.4
9	友達と話し合うとき、友達の考えを受け止めて、自分の考えを持つことができますか	85.5	85.5	0.0
10	将来の夢や目標を持っていますか	83.4	85.9	-2.5
11	授業で学んだことを、ほかの学習や普段の生活に生かしていますか	81.9	82.8	-0.9
12	普段(月～金曜日)、1日当たりどれくらいの時間、テレビやビデオ・DVDを見たり、聞いたりしますか(2時間未満)	39.0	44.2	-5.2
13	普段(月～金曜日)、1日当たりどれくらいの時間、テレビゲーム(コンピュータ、携帯型、携帯電話やスマートフォンを使ったゲーム含む)をしますか(1時間未満)	49.9	44.4	5.5
14	普段(月～金曜日)、1日当たりどれくらいの時間、携帯電話やスマートフォンで通話やメール、インターネットをしますか(ゲームをする時間は除く)(1時間未満)	83.0	79.4	3.6
15	学校の授業時間以外に、普段(月～金曜日)、1日当たりどれくらいの時間、勉強をしますか(学習塾や家庭教師含む)(2時間以上)	20.9	27.1	-6.2
16	土曜日や日曜日など学校が休みの日に、1日当たりどれくらいの時間、勉強をしますか(学習塾や家庭教師含む)(3時間以上)	7.8	12.2	-4.4
17	学習塾(家庭教師を含む)で勉強をしていますか	35.7	45.8	-10.1
18	学校の授業時間以外に、普段(月曜日から金曜日)、1日当たりどれくらいの時間、読書をしますか(10分以上)	64.3	63.3	1.0
19	昼休みや放課後、学校が休みの日に、本を読んだり、借りたりするために、学校図書館・学校図書室や地域の図書館にどれくらい行きますか(週1回以上)	24.1	15.6	8.5
20	普段(月曜日から金曜日)、家を出発してから学校に着くまでに、どれくらいの時間がかかりますか	-	-	-
21	放課後に何をして過ごすことが多いですか	-	-	-
22	土曜日の午前は、何をして過ごすことが多いですか	-	-	-
23	土曜日の午後は、何をして過ごすことが多いですか	-	-	-
24	家の人(兄弟姉妹を除く)と学校での出来事について話をしますか	76.5	78.1	-1.6
25	携帯電話やスマートフォンの使い方について、家の人と約束したことを守っていますか(持っていないものを含む)	88.8	86.5	2.3

【小学校】児童質問紙調査結果から

全国との比較

質問 番号	質問事項	県	全国	差(%)
		肯定的回答		
26	テレビを見る時間やゲームをする時間などのルールを家の人と決めていますか	60.5	58.3	2.2
27	家の人(兄弟姉妹を除く)と将来のことについて話すことがありますか	45.6	50.4	-4.8
28	家の人(兄弟姉妹を除く)は、授業参観や運動会などの学校の行事に来ますか	95.9	96.1	-0.2
29	家で、自分で計画を立てて勉強をしていますか	65.0	64.5	0.5
30	家で、学校の宿題をしていますか	96.1	96.9	-0.8
31	家で、学校の授業の予習をしていますか	41.0	41.0	0.0
32	家で、学校の授業の復習をしていますか	56.7	53.8	2.9
33	学校に行くのは楽しいと思いますか	86.1	86.3	-0.2
34	学校で、友達に会うのは楽しいと思いますか	96.5	96.4	0.1
35	学校で、好きな授業がありますか	91.4	93.0	-1.6
36	学級会などの話し合いの活動で、自分とは異なる意見や少数意見のよさを生かしたり、折り合いをつけたりして話し合い、意見をまとめていますか	51.4	50.3	1.1
37	学級みんなで協力して何かをやり遂げ、うれしかったことがありますか	89.2	87.8	1.4
38	先生は、あなたのよいところを認めてくれていると思いますか	88.5	86.0	2.5
39	先生は、授業やテストで間違えたところや、理解していないところについて、分かるまで教えてくれますか	86.1	85.1	1.0
40	今住んでいる地域の行事に参加していますか	78.7	62.6	16.1
41	地域や社会で起こっている問題や出来事に関心がありますか	63.1	63.9	-0.8
42	地域や社会をよくするために何をすべきかを考えることがありますか	38.7	42.3	-3.6
43	地域社会などでボランティア活動に参加したことがありますか	43.9	35.4	8.5
44	地域の大人(学校や塾・習い事の先生を除く)に勉強やスポーツを教えてもらったり、一緒に遊んだりすることがありますか	39.8	41.1	-1.3
45	新聞を読んでいますか(週に1回以上)	25.8	21.0	4.8
46	テレビのニュース番組やインターネットのニュースを見ますか(携帯電話やスマートフォンを使う場合含む)	81.7	84.6	-2.9
47	外国の人と友達になったり、外国のことについてもっと知りたいと思っていますか	67.5	70.4	-2.9
48	将来、外国へ留学したり、国際的な仕事に就いたりしてみたいと思いますか	27.2	33.6	-6.4
49	学校のきまりを守っていますか	92.9	92.6	0.3
50	友達との約束を守っていますか	97.7	97.2	0.5
51	人が困っているときは、進んで助けていますか	86.3	85.3	1.0

【小学校】児童質問紙調査結果から

全国との比較

質問 番号	質問事項	全国との比較		差(%)
		県 肯定的回答	全国	
52	いじめは、どんな理由があってもいけないことだと思いますか	96.2	96.1	0.1
53	人の役に立つ人間になりたいと思いますか	92.8	92.5	0.3
54	「総合的な学習の時間」では、自分で課題を立てて情報を集め整理して、調べたことを発表するなどの学習活動に取り組んでいますか	72.3	69.8	2.5
55	5年生までに受けた授業では、先生から示される課題や、学級やグループの中で、自分たちで立てた課題に対して、自ら考え、自分から取り組んでいたと思いますか	78.1	77.9	0.2
56	5年生までに受けた授業では、自分の考えを発表する機会が与えられていたと思いますか	84.8	84.7	0.1
57	5年生までに受けた授業では、学級の友達との間で話し合う活動をよく行っていたと思いますか	85.1	84.5	0.6
58	5年生までに受けた授業では、学級やグループの中で自分たちで課題を立てて、その解決に向けて情報を集め、話し合いながら整理して、発表するなどの学習活動に取り組んでいたと思いますか	75.9	75.1	0.8
59	5年生までに受けた授業で、学級の友達との間で話し合う活動では、話し合う内容を理解して、相手の考えを最後まで聞き、自分の考えをしっかりと伝えていたと思いますか	77.5	78.1	-0.6
60	5年生までに受けた授業で、自分の考えを発表する機会では、自分の考えがうまく伝わるよう、資料や文章、話の組み立てなどを工夫して発表していたと思いますか	63.5	64.9	-1.4
61	5年生までに受けた授業の中で目標(めあて・ねらい)が示されていたと思いますか	89.0	88.2	0.8
62	5年生までに受けた授業の最後に学習内容を振り返る活動をよく行っていたと思いますか	79.2	76.2	3.0
63	5年生までに受けた授業で扱うノートには、学習の目標(めあて・ねらい)とまとめを書いていたと思いますか	90.1	88.7	1.4
64	5年生までに受けた道徳の時間では、自分の考えを深めたり、学級やグループで話し合ったりする活動に取り組んでいたと思いますか	79.7	78.5	1.2
65	5年生までに受けた授業や課外活動で地域のことを調べたり、地域の人と関わったりする機会があったと思いますか	73.3	70.2	3.1
66	400字づつ原稿用紙2～3枚の感想文や説明文を書くのは難しいと思いますか(思わない、どちらかといえば思わない)	42.4	40.3	2.1
67	学校の授業などで、自分の考えを他の人に説明したり、文章に書いたりするのは難しいと思いますか(思わない、どちらかといえば思わない)	48.8	46.2	2.6
68	学級の友達との間で話し合う活動を通じて、自分の考えを深めたり、広げたりすることができていると思いますか	69.3	68.2	1.1
69	国語の勉強は好きですか	63.5	60.5	3.0
70	国語の勉強は大切だと思いますか	91.7	91.2	0.5
71	国語の授業の内容はよく分かりますか	83.2	82.2	1.0
72	読書は好きですか	75.7	74.3	1.4
73	国語の授業で学習したことは、将来、社会に出たときに役に立つと思いますか	89.2	87.9	1.3
74	国語の授業で目的に応じて資料を読み、自分の考えを話したり、書いたりしていますか	70.2	68.0	2.2
75	国語の授業で意見などを発表するとき、うまく伝わるように話の組み立てを工夫していますか	64.1	63.4	0.7
76	国語の授業で自分の考えを書くとき、考えの理由が分かるように気を付けて書いていますか	74.5	74.8	-0.3

【小学校】児童質問紙調査結果から

全国との比較

質問 番号	質問事項	県	全国	差(%)
		肯定的回答		
77	今回の国語の問題について、解答を文章で書く問題がありましたが、最後まで解答を書こうと努力しましたか	78.9	77.2	1.7
78	算数の勉強は好きですか	61.3	65.9	-4.6
79	算数の勉強は大切だと思いますか	91.2	92.0	-0.8
80	算数の授業の内容はよく分かりますか	77.5	80.6	-3.1
81	算数の授業で新しい問題に出合ったとき、それを解いてみたいと思いますか	73.4	75.7	-2.3
82	算数の問題の解き方が分からないときは、諦めずにいろいろな方法を考えますか	82.1	81.1	1.0
83	算数の授業で学習したことを普段の生活の中で活用できないか考えますか	66.8	69.1	-2.3
84	算数の授業で学習したことは、将来、社会に出たときに役に立つと思いますか	88.8	89.1	-0.3
85	算数の授業で問題を解くとき、もっと簡単に解く方法がないか考えますか	79.8	81.4	-1.6
86	算数の授業で公式やきまりを習うとき、そのわけを理解するようにしていますか	82.4	82.6	-0.2
87	算数の授業で問題の解き方や考え方が分かるようにノートに書いていますか	86.9	86.0	0.9
88	今回の算数の問題について、解答を言葉や数、式を使って、説明する問題がありましたが、最後まで解答を書こうと努力しましたか	71.7	69.9	1.8
89	調査問題の解答時間は十分でしたか(国語A)	86.6	86.6	0.0
90	調査問題の解答時間は十分でしたか(国語B)	65.2	66.1	-0.9
91	調査問題の解答時間は十分でしたか(算数A)	86.8	87.1	-0.3
92	調査問題の解答時間は十分でしたか(算数B)	49.6	52.5	-2.9

平成29年度全国学力・学習状況調査

【小学校】質問紙調査結果から

4年間の比較

※斜線は質問項目がなかったもの

質問	質問事項	H29	H28	H27	H26
		肯定的な回答(%)			
1	朝食を毎日食べていますか	96.3	96.3	96.2	96.9
	学校に持って行くものを、前日か、その日の朝に確かめていますか	/	/	/	/
2	毎日、同じくらいの時刻に寝ていますか	80.3	81.6	79.6	81.3
3	毎日、同じくらいの時刻に起きていますか	92.1	91.5	91.2	91.3
4	ものごとを最後までやりとげて、うれしかったことがありますか	95.0	95.0	94.0	94.3
5	難しいことでも、失敗を恐れなくて挑戦していますか	79.2	79.1	77.2	78.1
6	自分には、よいところがあると思いますか	78.2	78.0	75.9	78.4
7	友達の前で自分の考えや意見を発表することは得意ですか	49.4	50.8	49.8	51.4
	友達に伝えたいことをうまく伝えることができますか	/	/	/	76.3
8	友達と話し合うとき、友達の話や意見を最後まで聞くことができますか	94.7	93.2	93.3	93.9
9	友達と話し合うとき、友達の考えを受け止めて、自分の考えを持つことができますか	85.5	/	/	/
10	将来の夢や目標を持っていますか	83.4	83.5	84.9	85.9
11	授業で学んだことを、ほかの学習や普段の生活に生かしていますか	81.9	/	/	/
	普段(月～金曜日)、何時ごろに起きますか(朝7時まで)	/	/	/	/
	普段(月～金曜日)、何時ごろに寝ますか(夜11時まで)	/	91.2	/	/
	普段(月～金曜日)、1日にどれくらいの時間、睡眠をとることが最も多いですか(8時間以上)	/	/	/	/
12	普段(月～金曜日)、1日当たりどれくらいの時間、テレビやビデオ・DVDを見たり、聞いたりしますか(2時間未満)	39.0	37.8	36.8	38.5
13	普段(月～金曜日)、1日当たりどれくらいの時間、テレビゲーム(コンピュータ、携帯式、携帯電話やスマートフォンを使ったゲーム含む)をしますか(1時間未満)	49.9	52.9	53.6	53.5
14	普段(月～金曜日)、1日当たりどれくらいの時間、携帯電話やスマートフォンで通話やメール、インターネットをしますか(ゲームをする時間は除く)(1時間未満)	83.0	87.1	87.3	90.2
	※H19質問文「普段(月～金曜日)、1日当たりどれくらいの時間、テレビゲームやインターネットをしますか(1時間未満)」	/	/	/	/
	携帯電話やスマートフォンで通話やメールをしていますか	/	/	/	/
15	学校の授業時間以外に、普段(月～金曜日)、1日当たりどれくらいの時間、勉強をしますか(学習塾や家庭教師含む)(2時間以上)	20.9	20.1	19.9	20.9

平成29年度全国学力・学習状況調査

【小学校】質問紙調査結果から

4年間の比較

※斜線は質問項目がなかったもの

質問	質問事項	H29	H28	H27	H26
		肯定的な回答(%)			
16	土曜日や日曜日など学校が休みの日に、1日当たりどれくらいの時間、勉強をしますか(3時間以上)	7.8	7.1	7.8	8.2
17	学習塾(家庭教師を含む)で勉強していますか	35.7	33.4	37.3	36.9
18	学校の授業時間以外に、普段(月～金曜日)、1日当たりどれくらいの時間、読書をしますか(10分以上)	64.3	64.2	64.5	67.6
19	昼休みや放課後、学校が休みの日に、本を読んだり、借りたりするために、学校図書館・室や地域の図書館へどれくらい行きますか(週に1回以上)	24.1	25.3	27.9	34.5
20	普段(月曜日から金曜日)、家を出発してから学校に着くまでに、どれくらいの時間がかかりますか	-	/	/	/
21	放課後に何をして過ごすことが多いですか	-	/	/	/
22	土曜日の午前は、何をして過ごすことが多いですか	-	/	/	/
23	土曜日の午後は、何をして過ごすことが多いですか	-	/	/	/
	家の人と普段(月～金曜日)、夕食を一緒に食べていますか	/	/	/	/
24	家の人(兄弟姉妹除く)と学校での出来事について話をしますか	76.5	79.4	78.2	80.8
	家の手伝いをしていますか	/	79.8	/	/
25	携帯電話やスマートフォンの使い方について、家の人と約束したことを守っていますか(持っていないものを含む)	88.8	/	/	/
26	テレビを見る時間やゲームをする時間などのルールを家の人と決めていますか	60.5	/	/	/
27	家の人(兄弟姉妹を除く)と将来のことについて話すことがありますか	45.6	/	/	/
28	家の人(兄弟姉妹除く)は、授業参観や運動会などの学校の行事に来ますか	95.9	/	96.9	96.7
29	家で自分で計画を立てて勉強をしていますか	65.0	65.0	64.9	65.3
30	家で学校の宿題をしていますか	96.1	96.8	96.0	96.0
31	家で学校の授業の予習をしていますか	41.0	43.8	40.6	43.5
32	家で学校の授業の復習をしていますか	56.7	61.0	56.5	58.7
	家で苦手な教科の勉強をしていますか	/	/	/	/
	家でテストで間違えた問題について、間違えたところを後で勉強していますか	/	/	/	/
	予習・復習やテスト勉強などの自学自習において、教科書を使いながら学習していますか	/	69.3	/	/
33	学校に行くのは楽しいと思いますか	86.1	86.9	85.9	85.8

平成29年度全国学力・学習状況調査

【小学校】質問紙調査結果から

4年間の比較

※斜線は質問項目がなかったもの

質問	質問事項	H29	H28	H27	H26
		肯定的な回答(%)			
34	学校で友達に会うのは楽しいと思いますか	96.5	96.9		
35	学校で好きな授業がありますか	91.4	92.3		
	あなたの学級では、学級会などの時間に友達同士で話し合って学級のきまりなどを決めていると思いますか		86.8	83.6	
	学校生活で、友達関係など何か悩みを抱えたら、誰に相談することが多いですか。(家の人:兄弟姉妹を含む)				45.4
36	学級会などの話し合いの活動で、自分と異なる意見や少数意見のよさを生かしたり、折り合いをつけたりして話し合い、意見をまとめていますか	51.4	66.4		
37	学級みんなで協力して何かをやり遂げ、うれしかったことはありますか	89.2	88.0	87.7	88.5
38	先生は、あなたのよいところを認めてくれていると思いますか	88.5	87.5		85.3
39	先生は、授業やテストで間違えたところや、理解していないところについて、分かるまで教えてくれますか	86.1	88.0		
	新聞やテレビのニュースなどに関心がありますか				
40	今住んでいる地域の行事に参加していますか	78.7	82.4	81.5	83.2
41	地域や社会で起きている問題や出来事に関心がありますか	63.1	73.4	64.2	64.4
42	地域や社会をよくするために何をすべきかを考えることがありますか	38.7		40.8	40.7
43	地域社会などでボランティア活動に参加したことがありますか	43.9	46.4		
44	地域の大人(学校や塾・習い事の先生を除く)に勉強やスポーツを教えてもらったり、一緒に遊んだりすることがありますか	39.8			
	年上や年下の友達と一緒に遊んだり、勉強したりすることがありますか。				
	保育所や幼稚園に通っていましたか				
45	新聞を読んでいますか(週に1回以上)	25.8	29.5	29.3	33.1
46	テレビのニュース番組やインターネットのニュースを見ますか(携帯電話やスマートフォンを使う場合含む)	81.7	83.5	80.7	81.6
47	外国の人と友達になったり、外国のことについてもっと知りたいと思っていますか	67.5			
48	将来、外国へ留学したり、国際的な仕事に就いたりしてみたいと思いますか	27.2			
49	学校のきまりを守っていますか	92.9	92.8	91.5	93.2
50	友達との約束を守っていますか	97.7	97.5		97.7
51	人が困っているときは、進んで助けていますか	86.3	87.2		
	近所の人に会ったときは、あいさつをしていますか				

平成29年度全国学力・学習状況調査

【小学校】質問紙調査結果から

4年間の比較

※斜線は質問項目がなかったもの

質問	質問事項	H29	H28	H27	H26
		肯定的な回答(%)			
	人の気持ちが分かる人間になりたいと思いますか	/	/	94.1	95.1
52	いじめは、どんな理由があってもいけないことだと思いますか	96.2	96.9	97.1	96.7
53	人の役に立つ人間になりたいと思いますか	92.8	94.9	94.4	94.6
	「総合的な学習の時間」の勉強は好きですか	/	77.2	/	/
	「総合的な学習の時間」の授業で学習したことは、普段の生活や社会に出たときに役に立つと思いますか	/	86.5	87.0	87.8
54	「総合的な学習の時間」では、自分で課題を立てて情報を集め整理して、調べたことを発表するなどの学習活動に取り組んでいますか	72.3	69.3	68.5	69.8
	授業では、本やインターネットを使って、グループで調べる活動をよく行っていたと思いますか(5年生まで)	/	/	/	78.1
55	5年生までに受けた授業では、先生から示される課題や、学級やグループの中で、自分たちで立てた課題に対して、自ら考え、自分から取り組んでいたと思いますか	78.1	81.6	/	/
56	5年生までに受けた授業では、自分の考えを発表する機会が与えられていたと思いますか	84.8	86.8	88.4	86.4
57	5年生までに受けた授業では、学級の友達との間で話し合う活動をよく行っていたと思いますか	85.1	86.6	86.5	88.7
58	5年生までに受けた授業では、学級やグループの中で自分たちで課題を立てて、その解決に向けて情報を集め、話し合いながら整理して、発表するなどの学習活動に取り組んでいたと思いますか	75.9	79.6	75.7	/
59	5年生までに受けた授業で、学級の友達との間で話し合う活動では、話し合う内容を理解して、相手の考えを最後まで聞き、自分の考えをしっかり伝えていたと思いますか	77.5	80.2	/	/
60	5年生までに受けた授業で、自分の考えを発表する機会では、自分の考えがうまく伝わるよう、資料や文章、話の組み立てなどを工夫して発表していたと思いますか	63.5	65.5	/	/
61	5年生までに受けた授業の中で目標(めあて・ねらい)が示されていたと思いますか	89.0	90.7	90.2	87.6
62	5年生までに受けた授業の最後に学習内容を振り返る活動をよく行っていたと思いますか	79.2	79.8	78.3	75.1
63	5年生までに受けた授業で扱うノートには、学習の目標(めあて・ねらい)とまとめを書いていたと思いますか	90.1	90.7	90.0	/
	授業では、ノートを丁寧に書いていますか	/	/	/	/
64	5年生までに受けた道徳の時間では、自分の考えを深めたり、学級やグループで話し合ったりする活動に取り組んでいたと思いますか	79.7	81.2	/	/
65	5年生までに受けた授業や課外活動で地域のことを調べたり、地域の人と関わったりする機会があったと思いますか	73.3	/	/	/
66	400字づつ原稿用紙2~3枚の感想文や説明文を書くのは難しいと思いますか(思わない、どちらかといえば思わない)	42.4	40.4	40.0	38.3
67	学校の授業などで、自分の考えを他の人に説明したり、文章に書いたりするのは難しいと思いますか(思わない、どちらかといえば思わない)	48.8	47.7	46.4	45.7
68	学級の友達との間で話し合う活動を通じて、自分の考えを深めたり、広げたりすることができていると思いますか	69.3	71.8	67.4	69.6

平成29年度全国学力・学習状況調査

【小学校】質問紙調査結果から

4年間の比較

※斜線は質問項目がなかったもの

質問	質問事項	H29	H28	H27	H26
		肯定的な回答(%)			
	授業の中で分からないことがあったら、どうすることが多いですか(友達に尋ねる)		40.3	40.3	36.6
69	国語の勉強は好きですか	63.5	62.5	61.7	61.5
70	国語の勉強は大切だと思いますか	91.7	92.8	91.8	91.8
71	国語の授業内容はよく分かりますか	83.2	84.0	83.1	83.2
72	読書は好きですか	75.7	77.1	74.5	75.5
73	国語の授業で学習したことは、将来、社会に出たときに役に立つと思いますか	89.2	91.4	89.3	88.4
74	国語の授業で目的に応じて資料を読み、自分の考えを話したり、書いたりしていますか	70.2	71.4	66.9	66.2
75	国語の授業で意見などを発表するとき、うまく伝わるように話の組み立てを工夫していますか	64.1	66.9	63.3	64.3
76	国語の授業で自分の考えを書くとき、考えの理由が分かるように気をつけて書いていますか	74.5	76.1	71.9	72.6
	国語の授業で文章を読むとき、段落や話のまとめごとに内容を理解しながら読んでいますか		79.4	75.8	75.2
	国語B-3の問題にあるような、長い文章を読むのは難しかったですか				
77	今回の国語の問題について、解答を文章で書く問題がありましたが、最後まで解答を書こうと努力しましたか	78.9	78.8	80.9	79.7
78	算数の勉強は好きですか	61.3	61.6	60.9	63.8
79	算数の勉強は大切だと思いますか	91.2	92.0	92.4	92.2
80	算数の授業内容はよく分かりますか	77.5	77.4	78.7	79.4
81	算数の授業で新しい問題に出合ったとき、それを解いてみたいと思いますか	73.4	76.0	75.9	78.0
82	算数の問題の解き方が分からないときは、諦めずにいろいろな方法を考えますか	82.1	83.1	79.4	80.5
83	算数の授業で学習したことを普段の生活の中で活用できないか考えますか	66.8	68.4	64.8	64.9
84	算数の授業で学習したことは、将来、社会に出たときに役に立つと思いますか	88.8	91.4	90.7	89.2
85	算数の授業で問題を解くとき、もっと簡単に解く方法がないか考えますか	79.8	80.3	76.0	78.7
86	算数の授業で公式やきまりを習うとき、そのわけを理解するようにしていますか	82.4	82.3	80.2	82.0
87	算数の授業で問題の解き方や考え方が分かるようにノートに書いていますか	86.9	88.6	84.7	86.8
88	今回の算数の問題について、解答を言葉や数、式を使って、説明する問題がありましたが、最後まで解答を書こうと努力しましたか	71.7	74.9	76.3	82.5
	理科の勉強は好きですか			83.8	

平成29年度全国学力・学習状況調査

【小学校】質問紙調査結果から

4年間の比較

※斜線は質問項目がなかったもの

質問	質問事項	H29	H28	H27	H26
		肯定的な回答(%)			
	理科の勉強は大切だと思いますか	/	/	88.0	/
	理科の授業の内容はよく分かりますか	/	/	88.5	/
	自然の中で遊んだことや自然観察をしたことがありますか	/	/	87.1	/
	理科の授業で学習したことを普段の生活の中で活用できないか考えますか	/	/	68.3	/
	理科の授業で学習したことは、将来、社会に出たときに役に立つと思いますか	/	/	76.1	/
	将来、理科や科学技術に関係する職業に就きたいと思いますか	/	/	26.5	/
	理科の授業で、自分の考えをまわりの人に説明したり発表したりしていますか	/	/	55.2	/
	理科の授業では、理科室で観察や実験をどのくらい行いましたか(月1回以上)	/	/	89.3	/
	観察や実験を行うことは好きですか	/	/	88.8	/
	理科の授業で、自分の予想をもとに観察や実験の計画を立てている(月1回以上)	/	/	74.0	/
	理科の授業で、観察や実験の結果から、どのようなことが分かったのか考えている	/	/	79.4	/
	理科の授業で、観察や実験の進め方や考え方が間違っていないかを振り返って考えていますか	/	/	69.5	/
	今回の理科の問題について、解答を文章などで書く問題がありましたが、最後まで解答を書こうと努力しましたか	/	/	79.6	/
89	解答時間は十分でしたか(国語A)	86.6	85.6	83.2	86.3
90	解答時間は十分でしたか(国語B)	65.2	70.0	67.8	47.3
91	解答時間は十分でしたか(算数A)	86.8	85.9	84.1	89.1
92	解答時間は十分でしたか(算数B)	49.6	54.3	61.1	75.4
	解答時間は十分でしたか(理科)	/	/	77.1	/

平成29年度全国学力・学習状況調査

【中学校】生徒質問紙調査結果から

全国との比較

質問 番号	質問事項	県	全国	差(%)
		肯定的回答		
1	朝食を毎日食べていますか	94.6	93.2	1.4
2	毎日、同じくらいの時刻に寝ていますか	78.5	75.6	2.9
3	毎日、同じくらいの時刻に起きていますか	92.6	92.4	0.2
4	ものごとを最後までやり遂げて、うれしかったことがありますか	95.4	94.7	0.7
5	難しいことでも、失敗を恐れずに挑戦していますか	73.1	71.0	2.1
6	自分には、よいところがあると思いますか	73.2	70.7	2.5
7	友達の前で自分の考えや意見を発表することは得意ですか	52.0	50.5	1.5
8	友達と話し合うとき、友達の話や意見を最後まで聞くことができますか	95.6	94.6	1.0
9	友達と話し合うとき、友達の考えを受け止めて、自分の考えを持つことができますか	89.7	88.4	1.3
10	将来の夢や目標を持っていますか	69.9	70.5	-0.6
11	授業で学んだことを、ほかの学習や普段の生活に生かしていますか	73.5	70.9	2.6
12	普段(月～金曜日)、1日当たりどれくらいの時間、テレビやビデオ・DVDを見たり、聞いたりしますか(2時間未満)	47.5	50.8	-3.3
13	普段(月～金曜日)、1日当たりどれくらいの時間、テレビゲーム(コンピュータ、携帯型、携帯電話やスマートフォンを使ったゲーム含む)をしますか(1時間未満)	45.6	40.9	4.7
14	普段(月～金曜日)、1日当たりどれくらいの時間、携帯電話やスマートフォンで通話やメール、インターネットをしますか(ゲームをする時間は除く)(1時間未満)	58.1	49.5	8.6
15	学校の授業時間以外に、普段(月～金曜日)、1日当たりどれくらいの時間、勉強をしますか(学習塾や家庭教師も含む)(2時間以上)	30.1	35.4	-5.3
16	土曜日や日曜日など学校が休みの日に、1日当たりどれくらいの時間、勉強をしますか(学習塾や家庭教師も含む)(3時間以上)	18.2	17.8	0.4
17	学習塾(家庭教師を含む)で勉強をしていますか	54.3	61.4	-7.1
18	学校の授業時間以外に、普段(月～金曜日)、1日当たりどれくらいの時間、読書をしますか(10分以上)	56.1	51.4	4.7
19	昼休みや放課後、学校が休みの日に、本を読んだり、借りたりするために、学校図書館・学校図書室や地域の図書館にどれくらい行きますか(週に1回以上)	16.6	8.1	8.5
20	学校の部活動に参加していますか	97.3	87.6	9.7
21	普段(月曜日から金曜日)、1日当たりどれくらいの時間、部活動をしますか	-	-	-
22	普段(月曜日から金曜日)、家を出発してから学校に着くまでに、どれくらいの時間がかかりますか	-	-	-
23	放課後に何をして過ごすことが多いですか	-	-	-
24	土曜日の午前、何をして過ごすことが多いですか	-	-	-
25	土曜日の午後、何をして過ごすことが多いですか	-	-	-

【中学校】生徒質問紙調査結果から

全国との比較

質問 番号	質問事項	県	全国	差(%)
		肯定的回答		
26	家の人(兄弟姉妹を除く)と学校での出来事について話をしますか	74.3	74.3	0.0
27	携帯電話やスマートフォンの使い方について、家の人と約束したことを守っていますか(持っていないものを含む)	73.5	70.5	3.0
28	テレビを見る時間やゲームをする時間などのルールを家の人と決めていますか	35.1	34.0	1.1
29	家の人(兄弟姉妹を除く)と将来のことについて話すことがありますか	59.7	60.7	-1.0
30	家の人(兄弟姉妹を除く)は、授業参観や運動会などの学校の行事に来ますか	87.4	84.1	3.3
31	家で、自分で計画を立てて勉強をしていますか	54.3	51.5	2.8
32	家で、学校の宿題をしていますか	89.6	89.5	0.1
33	家で、学校の授業の予習をしていますか	25.6	31.7	-6.1
34	家で、学校の授業の復習をしていますか	47.6	50.5	-2.9
35	学校に行くのは楽しいと思いますか	82.6	80.9	1.7
36	学校で、友達に会うのは楽しいと思いますか	95.4	94.6	0.8
37	学校で、好きな授業がありますか	78.3	79.2	-0.9
38	学級会などの話し合いの活動で、自分とは異なる意見や少数意見のよさを生かしたり、折り合いをつけたりして話し合い、意見をまとめていますか	45.5	40.5	5.0
39	学級みんなで協力して何かをやり遂げ、うれしかったことがありますか	86.9	86.0	0.9
40	先生は、あなたのよいところを認めてくれていると思いますか	82.2	80.4	1.8
41	先生は、授業やテストで間違えたところや、理解していないところについて、分かるまで教えてくれますか	75.0	75.5	-0.5
42	今住んでいる地域の行事に参加していますか	50.6	42.1	8.5
43	地域や社会で起こっている問題や出来事に関心がありますか	60.4	59.2	1.2
44	地域や社会をよくするために何をすべきかを考えることがありますか	33.2	33.4	-0.2
45	地域社会などでボランティア活動に参加したことがありますか	56.5	49.7	6.8
46	地域の大人(学校や塾・習い事の先生は除きます。)に勉強やスポーツを教えてもらったり、一緒に遊んだりすることがありますか	24.0	23.6	0.4
47	新聞を読んでいますか(週に1回以上)	22.1	14.9	7.2
48	テレビのニュース番組やインターネットのニュースを見ますか(携帯電話やスマートフォンを使う場合含む)	85.9	86.7	-0.8
49	外国の人と友達になったり、外国のことについてもっと知りたいと思いませんか	62.1	64.3	-2.2
50	将来、外国へ留学したり、国際的な仕事に就いてみたいと思いませんか	26.8	32.9	-6.1
51	学校の規則を守っていますか	95.1	95.2	-0.1

【中学校】生徒質問紙調査結果から

全国との比較

質問 番号	質問事項	県	全国	差(%)
		肯定的回答		
52	友達との約束を守っていますか	97.8	97.4	0.4
53	人が困っているときは、進んで助けていますか	85.5	84.4	1.1
54	いじめは、どんな理由があってもいけないことだと思いますか	93.2	92.8	0.4
55	人の役に立つ人間になりたいと思いますか	92.9	91.9	1.0
56	「総合的な学習の時間」では、自分で課題を立てて情報を集め整理して、調べたことを発表するなどの学習活動に取り組んでいますか	70.2	64.3	5.9
57	1, 2年生のときに受けた授業では、先生から示される課題や、学級やグループの中で、自分たちで立てた課題に対して、自ら考え、自分から取り組んでいたと思いますか	80.5	74.9	5.6
58	1, 2年生のときに受けた授業では、自分の考えを発表する機会が与えられていたと思いますか	87.1	84.4	2.7
59	1, 2年生のときに受けた授業では、生徒の間で話し合う活動をよく行っていたと思いますか	88.6	81.8	6.8
60	1, 2年生のときに受けた授業では、学級やグループの中で自分たちで課題を立てて、その解決に向けて情報を集め、話し合いながら整理して、発表するなどの学習活動に取り組んでいたと思いますか	77.9	71.3	6.6
61	1, 2年生のときに受けた授業で、生徒の間で話し合う活動では、話し合う内容を理解して、相手の考えを最後まで聞き、自分の考えをしっかりと伝えていたと思いますか	79.2	73.5	5.7
62	1, 2年生のときに受けた授業で、自分の考えを発表する機会では、自分の考えがうまく伝わるよう、資料や文章、話の組み立てなどを工夫して発表していたと思いますか	61.8	57.9	3.9
63	1, 2年生のときに受けた授業の中で目標(めあて・ねらい)が示されていたと思いますか	93.9	87.8	6.1
64	1, 2年生のときに受けた授業の最後に学習内容を振り返る活動をよく行っていたと思いますか	73.4	66.1	7.3
65	1, 2年生のときに受けた授業で扱うノートには、学習の目標(めあて・ねらい)とまとめを書いていたと思いますか	85.6	80.3	5.3
66	1, 2年生のときに受けた道徳の時間では、自分の考えを深めたり、学級やグループで話し合ったりする活動に取り組んでいたと思いますか	82.9	76.0	6.9
67	1, 2年生のときに受けた授業や課外活動で地域のことを調べたり、地域の人と関わったりする機会があったと思いますか	56.0	53.7	2.3
68	400字詰め原稿用紙2~3枚の感想文や説明文を書くことは難しいと思いますか(思わない、どちらかといえば思わない)	41.3	37.3	4.0
69	学校の授業などで、自分の考えを他の人に説明したり、文章に書いたりすることは難しいと思いますか(思わない、どちらかといえば思わない)	43.5	37.0	6.5
70	生徒の間で話し合う活動を通じて、自分の考えを深めたり、広げたりすることができていると思いますか	68.7	64.8	3.9
71	国語の勉強は好きですか	61.8	60.5	1.3
72	国語の勉強は大切だと思いますか	89.7	88.8	0.9
73	国語の授業の内容はよく分かりますか	74.2	74.9	-0.7
74	読書は好きですか	74.9	69.9	5.0
75	国語の授業で学習したことは、将来、社会に出たときに役に立つと思いますか	85.3	83.3	2.0
76	国語の授業で目的に応じて資料を読み、自分の考えを話したり、書いたりしていますか	67.2	62.7	4.5

【中学校】生徒質問紙調査結果から

全国との比較

質問 番号	質問事項	県	全国	差(%)
		肯定的回答		
77	国語の授業で意見などを発表するとき、うまく伝わるように話の組み立てを工夫していますか	60.2	55.6	4.6
78	国語の授業で自分の考えを書くとき、考えの理由が分かるように気を付けて書いていますか	69.0	65.9	3.1
79	今回の国語の問題について、解答を文章で書く問題がありましたが、最後まで解答を書こうと努力しましたか	72.0	72.3	-0.3
80	数学の勉強は好きですか	54.8	55.4	-0.6
81	数学の勉強は大切だと思いますか	82.2	81.1	1.1
82	数学の授業の内容はよく分かりますか	67.3	69.4	-2.1
83	数学ができるようになりたいと思いますか	91.5	91.2	0.3
84	数学の問題の解き方が分からないときは、諦めずにいろいろな方法を考えますか	75.5	73.5	2.0
85	数学の授業で学習したことを普段の生活の中で活用できないが考えますか	47.5	45.3	2.2
86	数学の授業で学習したことは、将来、社会に出たときに役に立つと思いますか	74.6	72.4	2.2
87	数学の授業で問題を解くとき、もっと簡単に解く方法がないか考えますか	69.4	71.2	-1.8
88	数学の授業で公式やきまりを習うとき、その根拠を理解するようにしていますか	73.3	72.1	1.2
89	数学の授業で問題の解き方や考え方が分かるようにノートに書いていますか	83.0	81.3	1.7
90	今回の数学の問題について、解答を言葉や数、式を使って説明する問題がありましたが、最後まで解答を書こうと努力しましたか	55.6	55.4	0.2
91	調査問題の解答時間は十分でしたか(国語A)	94.0	94.0	0.0
92	調査問題の解答時間は十分でしたか(国語B)	85.5	86.3	-0.8
93	調査問題の解答時間は十分でしたか(数学A)	89.9	89.5	0.4
94	調査問題の解答時間は十分でしたか(数学B)	75.5	76.7	-1.2

平成29年度全国学力・学習状況調査

【中学校】質問紙調査結果から

4年間の比較

※斜線は質問項目がなかったもの

質問	質問事項	肯定的な回答(%)			
		H29	H28	H27	H26
1	朝食を毎日食べていますか	94.6	95.2	94.6	95.1
	学校に持って行くものを、前日か、その日の朝に確かめていますか	/	/	/	/
2	毎日、同じくらいの時刻に寝ていますか	78.5	78.6	78.6	75.3
3	毎日、同じくらいの時刻に起きていますか	92.6	93.0	92.6	92.0
4	ものごとを最後までやり遂げて、うれしかったことがありますか	95.4	94.1	94.4	94.4
5	難しいことでも、失敗を恐れなくて挑戦していますか	73.1	69.5	69.1	68.1
6	自分には、よいところがあると思いますか	73.2	70.9	68.3	67.7
7	友達の前で自分の考えや意見を発表することが得意ですか	52.0	50.1	47.9	47.6
	友達に伝えたいことをうまく伝えることができますか	/	/	/	72.2
8	友達と話し合いとき、友達の話や意見を最後まで聞くことができますか	95.6	94.0	94.2	93.3
9	友達と話し合うとき、友達の考えを受け止めて、自分の考えを持つことができますか	89.7	/	/	/
10	将来の夢や目標を持っていますか	69.9	70.3	70.6	69.4
11	授業で学んだことを、ほかの学習や普段の生活に生かしていますか	73.5	/	/	/
	普段(月～金曜日)、何時ごろに起きますか(朝7時まで)	/	/	/	/
	普段(月～金曜日)、何時ごろに寝ますか(夜11時まで)	/	39.5	/	/
	普段(月～金曜日)、1日にどれくらいの時間、睡眠をとることが最も多いですか(8時間以上)	/	/	/	/
12	普段(月～金曜日)、1日当たりどれくらいの時間、テレビやビデオ・DVDを見たり、聞いたりしますか(2時間未満)	47.5	45.9	43.1	42.4
13	普段(月～金曜日)、1日当たりどれくらいの時間、テレビゲーム(コンピュータ、携帯型、携帯電話やスマートフォンを使ったゲーム含む)をしますか(1時間未満)	45.6	45.9	46.7	46.5
14	普段(月～金曜日)、1日当たりどれくらいの時間、携帯電話やスマートフォンで通話やメール、インターネットをしますか(ゲームをする時間は除く)(1時間未満)	58.1	60.3	62.1	61.5
	※H19質問文普段(月～金曜日)、1日どれくらいの時間、テレビゲームやインターネットをしますか(1時間未満)	/	/	/	/
	携帯電話やスマートフォンで通話やメールをしていますか	/	/	/	/
15	学校の授業時間以外に、普段(月～金曜日)、1日当たりどれくらいの時間、勉強をしますか(学習塾や家庭教師も含む)(2時間以上)	30.1	30.0	31.5	31.1
16	土曜日や日曜日など学校が休みの日に、1日当たりどれくらいの時間、勉強をしますか(3時間以上)	18.2	17.6	18.0	18.1

平成29年度全国学力・学習状況調査

【中学校】質問紙調査結果から

4年間の比較

※斜線は質問項目がなかったもの

質問	質問事項	H29	H28	H27	H26
		肯定的な回答(%)			
17	学習塾(家庭教師を含む)で勉強をしていますか	54.3	52.9	51.9	52.1
18	学校の授業時間以外に、普段(月～金曜日)、1日当たりどれくらいの時間、読書を読みますか(10分以上)	56.1	53.9	58.2	58.0
19	昼休みや放課後、学校が休みの日に、本を読んだり、借りたりするために、学校図書館・学校図書室や地域の図書館にどれくらい行きますか(週に1回以上)	16.6	15.3	18.2	15.1
20	学校の部活動に参加していますか	97.3			
21	普段(月曜日から金曜日)、1日当たりどれくらいの時間、部活動を読みますか	-			
22	普段(月曜日から金曜日)、家を出発してから学校に着くまでに、どれくらいの時間がかかりますか	-			
23	放課後に何をしてお過ごしことが多いですか	-			
24	土曜日の午前は、何をしてお過ごしことが多いですか	-			
25	土曜日の午後は、何をしてお過ごしことが多いですか	-			
	家の人と普段(月～金曜日)、夕食を一緒に食べていますか				
26	家の人(兄弟姉妹除く)と学校での出来事について話をしますか	74.3	74.8	73.5	72.6
	家の手伝いをしていますか		64.7		
27	携帯電話やスマートフォンの使い方について、家の人と約束したことを守っていますか(持っていないものを含む)	73.5			
28	テレビを見る時間やゲームをする時間などのルールを家の人と決めていますか	35.1			
29	家の人(兄弟姉妹を除く)と将来のことについて話すことがありますか	59.7			
30	家の人(兄弟姉妹除く)は、授業参観や運動会などの学校の行事に来ますか	87.4		87.2	86.4
31	家で自分で計画を立てて勉強をしていますか	54.3	52.7	50.2	47.1
32	家で学校の宿題をしていますか	89.6	90.8	90.6	89.8
33	家で学校の授業の予習をしていますか	25.6	27.6	27.2	27.0
34	家で学校の授業の復習をしていますか	47.6	48.0	49.6	46.0
	家で苦手な教科の勉強をしていますか				
	家でテストで間違えた問題について、間違えたところを後で勉強していますか				
	予習・復習やテスト勉強などの自学自習において、教科書を使いながら学習していますか		65.2		

平成29年度全国学力・学習状況調査

【中学校】質問紙調査結果から

4年間の比較

※斜線は質問項目がなかったもの

質問	質問事項	4年間の比較			
		H29	H28	H27	H26
		肯定的な回答(%)			
35	学校に行くのは楽しいと思いますか	82.6	81.0	82.2	83.2
36	学校で友達に会うのは楽しいと思いますか	95.4	94.3	/	/
37	学校で好きな授業がありますか	78.3	77.4	/	/
	あなたの学級では、学級会などの時間に友達同士で話し合って学級のきまりなどを決めていると思いますか	/	76.5	78.5	/
	学校生活で、友達関係など何か悩みを抱えたら、誰に相談することが多いですか。(友達)	/	/	/	49.1
38	学級会などの話し合い活動で、自分とは異なる意見や少数意見のよさを生かしたり、折り合いをつけたりして話し合い、意見をまとめていますか	45.5	60.1	/	/
39	学級みんなで協力して何かをやり遂げ、うれしかったことがありますか	86.9	82.2	84.5	85.3
40	先生は、あなたのよいところを認めてくれていると思いますか	82.2	79.1	/	76.3
41	先生は、授業やテストで間違えたところや、理解していないところについて、分かるまで教えてくれますか	75.0	74.0	/	/
	新聞やテレビのニュースなどに関心がありますか	/	/	/	/
42	今住んでいる地域の行事に参加していますか	50.6	53.5	53.9	52.2
43	地域や社会で起こっている問題や出来事に関心がありますか	60.4	65.2	56.0	54.4
44	地域や社会をよくするために何をすべきかを考えることがありますか	33.2	/	32.5	28.9
45	地域社会などでボランティア活動に参加したことがありますか	56.5	54.8	/	/
46	地域の大人(学校や塾・習い事の先生は除きます。)に勉強やスポーツを教えてもらったり、一緒に遊んだりすることがありますか	24.0	/	/	/
	年上や年下の友達と一緒に遊んだり、勉強したりすることがありますか	/	/	/	/
	保育所や幼稚園に通っていましたか	/	/	/	/
47	新聞を読んでいますか(週に1回以上)	22.1	25.4	25.6	27.9
48	テレビのニュース番組やインターネットのニュースを見ますか(携帯電話やスマートフォンを使う場合含む)	85.9	85.5	82.7	82.5
49	外国の人と友達になったり、外国のことについてもっと知りたいと思っていますか	62.1	/	/	/
50	将来、外国へ留学したり、国際的な仕事に就いてみたいと思っていますか	26.8	/	/	/
51	学校の規則を守っていますか	95.1	95.2	94.6	93.6
52	友達との約束を守っていますか	97.8	97.3	/	97.1
53	人が困っているときは、進んで助けていますか	85.5	83.3	/	/

平成29年度全国学力・学習状況調査

【中学校】質問紙調査結果から

4年間の比較

※斜線は質問項目がなかったもの

質問	質問事項	H29	H28	H27	H26
		肯定的な回答(%)			
	近所の人に会ったときは、あいさつをしていますか	/	/	/	/
	人の気持ちが分かる人間になりたいと思いますか	/	/	95.7	95.4
54	いじめは、どんな理由があってもいけないことだと思いますか	93.2	93.8	94.6	94.6
55	人の役に立つ人間になりたいと思いますか	92.9	92.4	94.2	94.9
	「総合的な学習の時間」の勉強は好きですか	/	63.7	/	/
	「総合的な学習の時間」の授業で学習したことは、普段の生活や社会に出たときに役に立つと思いますか	/	74.3	78.3	75.3
56	「総合的な学習の時間」では、自分で課題を立てて情報を集め整理して、調べたことを発表するなどの学習活動に取り組んでいますか	70.2	57.2	57.1	55.4
	授業では、本やインターネットを使って、グループで調べる活動をよく行っていたと思いますか(1, 2年生のとき)	/	/	/	49.9
57	1, 2年生のときに受けた授業では、先生から示される課題や、学級やグループの中で、自分たちで立てた課題に対して、自ら考え、自分から取り組んでいたと思いますか	80.5	78.1	/	/
58	1, 2年生のときに受けた授業では、自分の考えを発表する機会が与えられていたと思いますか	87.1	85.0	89.5	85.6
59	1, 2年生のときに受けた授業では、生徒の間で話し合う活動をよく行っていたと思いますか	88.6	85.2	86.0	83.7
60	1, 2年生のときに受けた授業では、学級やグループの中で自分たちで課題を立てて、その解決に向けて情報を集め、話し合いながら整理して、発表するなどの学習活動に取り組んでいたと思いますか	77.9	76.3	73.4	/
61	1, 2年生のときに受けた授業で、生徒の間で話し合う活動では、話し合う内容を理解して、相手の考えを最後まで聞き、自分の考えをしっかりと伝えていたと思いますか	79.2	75.9	/	/
62	1, 2年生のときに受けた授業で、自分の考えを発表する機会では、自分の考えがうまく伝わるよう、資料や文章、話の組み立てなどを工夫して発表していたと思いますか	61.8	59.4	/	/
63	1, 2年生のときに受けた授業の中で目標(めあて・ねらい)が示されていたと思いますか	93.9	91.1	90.0	84.4
64	1, 2年生のときに受けた授業の最後に学習内容を振り返る活動をよく行っていたと思いますか	73.4	70.4	64.9	58.8
65	1, 2年生のときに受けた授業で扱うノートには、学習の目標(めあて・ねらい)とまとめを書いていたと思いますか	85.6	83.8	79.4	/
	授業では、ノートを丁寧に書いていますか	/	/	/	/
66	1, 2年生のときに受けた道徳の時間では、自分の考えを深めたり、学級やグループで話し合ったりする活動に取り組んでいたと思いますか	82.9	79.8	/	/
67	1, 2年生のときに受けた授業や課外活動で地域のことを調べたり、地域の人と関わったりする機会があったと思いますか	56.0	/	/	/
68	400字詰め原稿用紙2~3枚の感想文や説明文を書くのは難しいと思いますか(思わない、どちらかといえば思わない)	41.3	39.0	37.4	34.4
69	学校の授業などで、自分の考えを他の人に説明したり、文章を書いたりするのは難しいと思いますか(思わない、どちらかといえば思わない)	43.5	41.8	38.3	36.0

平成29年度全国学力・学習状況調査

【中学校】質問紙調査結果から

4年間の比較

※斜線は質問項目がなかったもの

質問	質問事項	肯定的な回答(%)			
		H29	H28	H27	H26
70	生徒の間で話し合う活動を通じて、自分の考えを深めたり、広げたりすることができていると思いますか	68.7	68.1	65.5	65.6
	授業の中で分からないことがあったら、どうすることが多いですか(友達に尋ねる)	/	42.8	44.3	44.0
71	国語の勉強は好きですか	61.8	58.1	59.2	58.4
72	国語の勉強は大切だと思いますか	89.7	89.1	90.2	89.7
73	国語の授業内容はよく分かりますか	74.2	72.2	72.3	70.0
74	読書は好きですか	74.9	75.2	72.1	73.2
75	国語の授業で学習したことは、将来、社会に出たときに役に立つと思いますか	85.3	85.7	85.9	84.3
76	国語の授業で目的に応じて資料を読み、自分の考えを話したり、書いたりしていますか	67.2	65.4	62.8	58.8
77	国語の授業で意見などを発表するとき、うまく伝わるように話の組み立てを工夫していますか	60.2	59.7	55.5	50.5
78	国語の授業で自分の考えを書くとき、考えの理由が分かるように気をつけて書いていますか	69.0	69.3	65.7	60.4
	国語の授業で文章を読むとき、段落や話のまとめごとに内容を理解しながら読んでいますか	/	70.8	71.0	67.5
	国語B-1の問題にあるような、長い文章を読むのは難しいですか	/	/	/	/
79	今回の国語の問題について、解答を文章で書く問題がありましたが、最後まで解答を書こうと努力しましたか	72.0	71.2	75.2	68.6
80	数学の勉強は好きですか	54.8	54.2	53.6	53.7
81	数学の勉強は大切だと思いますか	82.2	81.4	83.1	82.4
82	数学の授業内容はよく分かりますか	67.3	66.4	67.6	68.2
83	数学ができるようになりたいと思いますか	91.5	91.4	90.9	90.9
84	数学の問題の解き方が分からないときは、諦めずにいろいろな方法を考えますか	75.5	71.8	68.8	69.2
85	数学の授業で学習したことを普段の生活の中で活用できないか考えますか	47.5	42.7	40.4	39.2
86	数学の授業で学習したことは、将来、社会に出たときに役に立つと思いますか	74.6	73.7	74.7	73.4
87	数学の授業で問題を解くとき、もっと簡単に解く方法がないか考えますか	69.4	65.7	64.3	65.0
88	数学の授業で公式やきまりを習うとき、その根拠を理解するようにしていますか	73.3	69.2	69.5	70.0
89	数学の授業で問題の解き方や考え方が分かるようにノートに書いていますか	83.0	81.1	81.2	79.9
90	今回の数学の問題について、解答を言葉や数、式を使って説明する問題がありましたが、最後まで解答を書こうと努力しましたか	55.6	50.0	48.9	54.4

平成29年度全国学力・学習状況調査

【中学校】質問紙調査結果から

4年間の比較

※斜線は質問項目がなかったもの

質問	質問事項	H29	H28	H27	H26
		肯定的な回答(%)			
	理科の勉強は好きですか	/	/	62.7	/
	理科の勉強は大切だと思いますか	/	/	72.7	/
	理科の授業の内容はよく分かりますか	/	/	67.3	/
	自然の中で遊んだことや自然観察をしたことがありますか	/	/	76.4	/
	理科の授業で学習したことを普段の生活の中で活用できないか考えますか	/	/	46.8	/
	理科の授業で学習したことは、将来、社会に出たときに役に立つと思いますか	/	/	58.3	/
	将来、理科や科学技術に関係する職業に就きたいと思いますか	/	/	23.3	/
	理科の授業で、自分の考えや考察をまわりの人に説明したり、発表したりしていますか	/	/	41.5	/
	理科の授業では、理科室で観察や実験をどのくらい行いましたか(月1回以上)	/	/	81.1	/
	観察や実験を行うことは好きですか	/	/	79.2	/
	理科の授業で、自分の予想をもとに観察や実験の計画を立てていますか	/	/	54.9	/
	理科の授業で、観察や実験の結果をもとに考察していますか	/	/	65.7	/
	理科の授業で、観察や実験の進め方や考え方が間違っていないかを振り返って考えていますか	/	/	56.7	/
	今回の理科の問題について、解答を文章などで書く問題がありましたが、最後まで解答を書こうと努力しましたか	/	/	51.5	/
91	解答時間は十分でしたか(国語A)	94.0	93.2	94.8	93.0
92	解答時間は十分でしたか(国語B)	85.5	83.4	86.4	80.0
93	解答時間は十分でしたか(数学A)	89.9	89.0	90.4	89.9
94	解答時間は十分でしたか(数学B)	75.5	61.1	76.1	76.6
	解答時間は十分でしたか(理科)	/	/	84.8	/

平成29年9月15日
小 中 学 校 課

1 教科に関する調査

調査結果（平均正答率）

【小学校(公立)】

[単位：％]

	国語A			国語B			算数A			算数B		
	東部	中部	西部	東部	中部	西部	東部	中部	西部	東部	中部	西部
H29	77	75	75	58	56	57	78	79	77	47	45	45
	国 74.8	県 76		国 57.5	県 57		国 78.6	県 77		国 45.9	県 46	
H28	77.0	75.7	73.3	58.6	59.2	57.0	77.7	79.5	75.2	47.0	48.7	45.8
	国 72.9	県 75.2		国 57.8	県 58.0		国 77.6	県 77.0		国 47.2	県 46.8	
H27	73.2	71.2	70.2	68.0	66.3	66.0	75.7	74.9	73.5	46.7	45.8	43.7
	国 70.0	県 71.5		国 65.4	県 66.8		国 75.2	県 74.6		国 45.0	県 45.2	

【中学校(公立)】

	国語A			国語B			数学A			数学B		
	東部	中部	西部	東部	中部	西部	東部	中部	西部	東部	中部	西部
H29	77	78	78	71	74	73	63	66	63	48	49	47
	国 77.4	県 77		国 72.2	県 72		国 64.6	県 63		国 48.1	県 48	
H28	77.5	76.4	76.1	67.4	66.8	67.0	63.9	65.0	61.7	44.2	46.6	43.7
	国 75.6	県 76.7		国 66.5	県 67.1		国 62.2	県 63.2		国 44.1	県 44.4	
H27	77.4	76.9	76.5	67.0	65.9	65.5	64.4	66.1	63.5	41.4	42.0	40.7
	国 75.8	県 76.9		国 65.8	県 66.2		国 64.4	県 64.3		国 41.6	県 41.2	

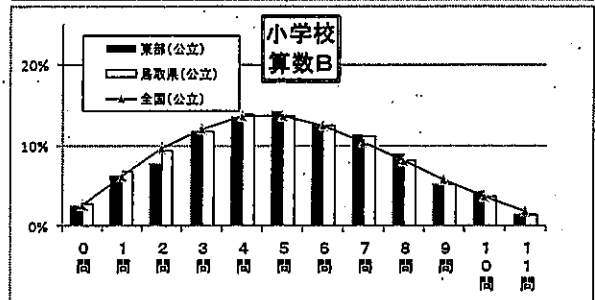
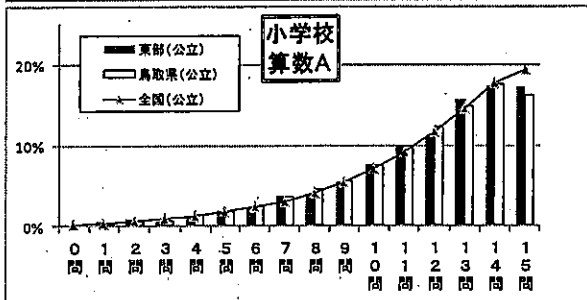
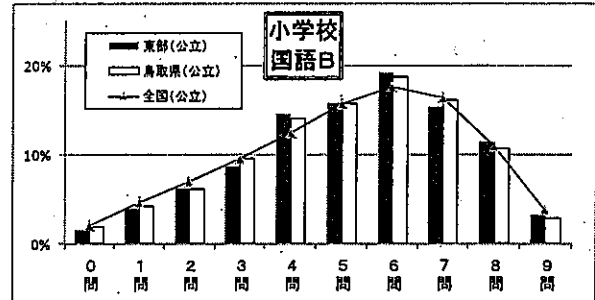
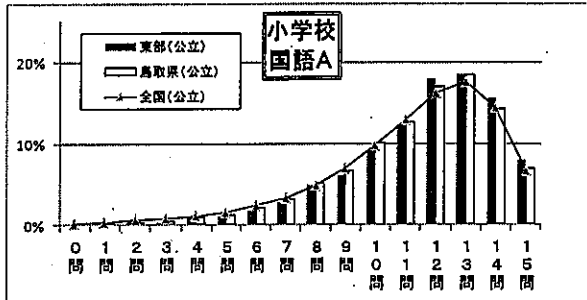
- ◆ 小学校の結果については、東部地域は、2教科4区分全てで全国と差がないか上回る結果であったが、中部地域は国語B問題で、西部地域は算数A問題で全国を下回り、それぞれ課題が見られた。
- ◆ 小学校の結果における地域間の差は、2教科4区分全てで2ポイントとなっている。
- ◆ 中学校の結果については、中部地域は、2教科4区分全てで全国と差がないか上回る結果であったが、東部地域は国語B問題、数学A問題で全国を下回り、両教科で課題が見られ、西部地域は数学A・B問題で全国を下回り、数学に課題が見られた。
- ◆ 中学校の結果における地域間の差は、国語Aで1ポイント、国語B、数学Aで3ポイント、数学Bで2ポイントとなっており、国語B、数学Aにおける差が大きくなっている。
- ◆ それぞれの地域ごとに、校種、教科等で課題が見られた。

2 質問紙調査

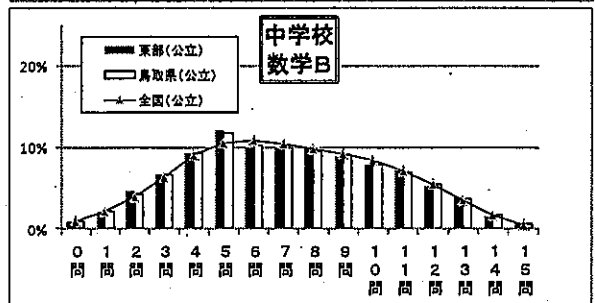
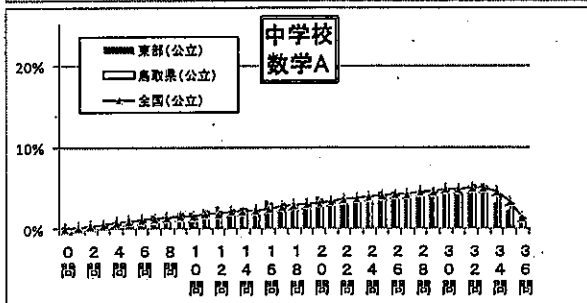
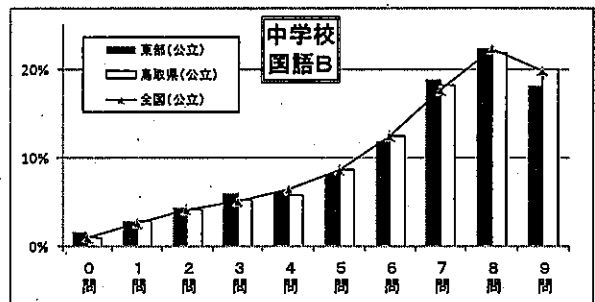
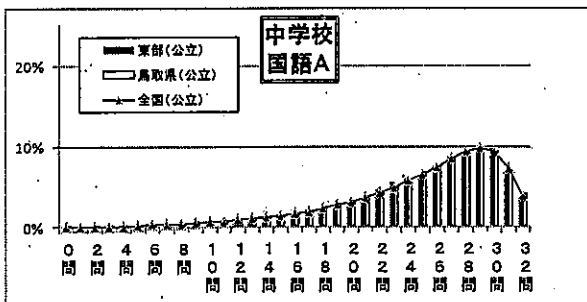
- ◆ 「算数の授業の内容がよく分かる」と回答した児童の割合は、3地域とも全国を下回っており、引き続き算数科における授業改善に取り組んでいく必要がある。
- ◆ 「算数・数学の授業で学習したことを普段の生活の中で活用できないか考える」と回答した児童生徒の割合は、中学校では3地域とも全国を上回っているが、小学校では東部地域、中部地域で下回っており、算数科における日常生活と関連を図った指導が求められる。
- ◆ 「様々な考えを引き出したり、思考を深めたりするような発問や指導をした」と回答した学校の割合は、小学校では西部地域が、中学校では東部地域が全国を下回っており、学習指導方法の充実を図っていく必要がある。
- ◆ 「学級やグループの中で自分たちで課題を立てたり、話し合ったりする活動に取り組んでいる」と回答した児童生徒の割合は、東部地域の小学校で全国を下回っており、「主体的・対話的で深い学びの視点」からの授業改善の更なる充実が求められる。
- ◆ 「家で自分で計画を立てて勉強している」と回答した児童生徒の割合は、小学校、中学校いずれも3地域で全国を上回っている。
- ◆ 「地域の行事に参加している」と回答した児童生徒の割合は、小学校、中学校いずれも3地域で全国を大きく上回っている。特に中部地区は割合が高い。
- ◆ 「将来の夢や目標をもっている」「地域や社会で起こっている問題や出来事に興味がある」と回答した児童の割合は、小学校では3地域とも全国平均を下回っており、地域や社会と接点を持った教育活動の更なる充実が求められる。

■教科に関する調査

	小学校国語A	小学校国語B	小学校算数A	小学校算数B
東部(公立)	77	58	78	47
鳥取県(公立)	76	57	77	46
全国(公立)	74.8	57.5	78.6	45.9



	中学校国語A	中学校国語B	中学校数学A	中学校数学B
東部(公立)	77	71	63	48
鳥取県(公立)	77	72	63	48
全国(公立)	77.4	72.2	64.6	48.1



- ・小学校は国語A、算数Bで全国平均正答率を上回った。
- ・中学校は国語B、数学Aで全国平均正答率を下回った。
- ・小学校国語Aにおいて、上位層の割合が全国に比べ高く、下位層の割合が全国に比べ低い。
- ・小学校算数A、中学校数学Aにおいて、上位層の割合が全国に比べ低い。また、中学校数学Aにおいては、下位層の割合が全国に比べ高い。

■質問紙調査 ※数値は、肯定的な回答の割合

[小学校]

質問事項	東部	鳥取県 (公立)	全国 (公立)
国語の授業の内容はよく分かりますか	83.0	83.2	82.2
算数の授業の内容はよく分かりますか	76.9	77.5	80.6
算数の授業で学習したことを普段の生活の中で活用できないか考えますか	64.2	66.8	69.1
調査対象学年の児童に対して、前年度までに、様々な考えを引き出したり、思考を深めたりするような発問や指導をしましたか	98.1	95.3	95.5
5年生までに受けた授業では、学級やグループの中で自分たちで課題を立てて、その解決に向けて情報を集め、話し合いながら整理して、発表するなどの学習活動に取り組んでいたと思いますか	74.5	75.9	75.1
将来の夢や目標を持っていますか	82.2	83.4	85.9
国語の授業で目的に応じて資料を読み、自分の考えを話したり、書いたりしていますか	69.3	70.2	68.0
読書は好きですか	72.9	75.7	74.3
学級みんなで協力して何かをやり遂げ、うれしかったことがありますか	88.8	89.2	87.8
家で、自分で計画を立てて勉強をしていますか	65.0	65.0	64.5
難しいことでも、失敗を恐れなくて挑戦していますか	79.6	79.2	77.4
地域や社会で起こっている問題や出来事に興味がありますか	63.6	63.1	63.9
自分には、よいところがあると思いますか	77.1	78.2	77.9
今住んでいる地域の行事に参加していますか	81.5	78.7	62.6

[中学校]

質問事項	東部	鳥取県 (公立)	全国 (公立)
国語の授業の内容はよく分かりますか	73.7	74.2	74.9
数学の授業の内容はよく分かりますか	65.5	67.3	69.4
数学の授業で学習したことを普段の生活の中で活用できないか考えますか	48.0	47.5	45.3
調査対象学年の生徒に対して、前年度までに、様々な考えを引き出したり、思考を深めたりするような発問や指導をしましたか	90.9	93.5	93.9
1、2年生のときに受けた授業では、学級やグループの中で自分たちで課題を立てて、その解決に向けて情報を集め、話し合いながら整理して、発表するなどの学習活動に取り組んでいたと思いますか	75.5	77.9	71.3
将来の夢や目標を持っていますか	72.0	69.9	70.5
国語の授業で目的に応じて資料を読み、自分の考えを話したり、書いたりしていますか	65.7	67.2	62.7
読書は好きですか	76.6	74.9	69.9
学級みんなで協力して何かをやり遂げ、うれしかったことがありますか	87.4	86.9	86.0
家で、自分で計画を立てて勉強をしていますか	55.6	54.3	51.5
難しいことでも、失敗を恐れなくて挑戦していますか	73.1	73.1	71.0
地域や社会で起こっている問題や出来事に興味がありますか	63.3	60.4	59.2
自分には、よいところがあると思いますか	72.8	73.2	70.7
今住んでいる地域の行事に参加していますか	51.6	50.6	42.1

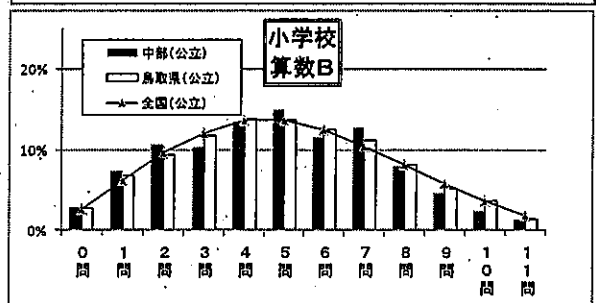
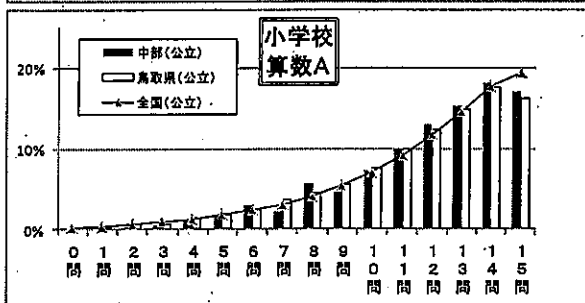
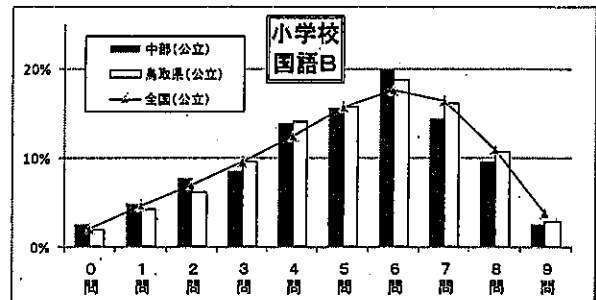
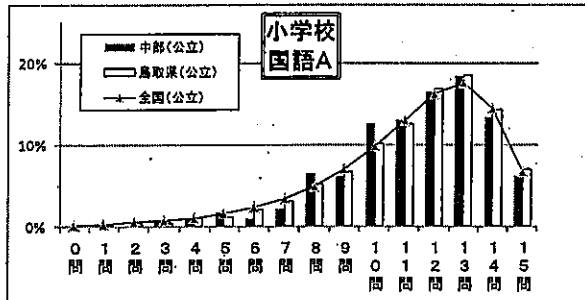
- ・小学校では、算数の学習で学んだことを普段の生活に活用できないか考えると回答した児童の割合が全国に比べて低い。
- ・中学校では、学級やグループの中で自分で課題を立てたり、話し合ったりする活動をしていたと回答した生徒の割合が全国に比べ高い。
- ・小中学校ともに、算数・数学の授業内容がよくわかると回答した児童生徒の割合が全国に比べ低い。
- ・小中学校ともに、地域の行事に参加していると回答した児童生徒の割合が全国に比べてかなり高い。

- ・各学校の授業改善の中心的な役割を担う研究主任等を対象とした研修会を開催し、校内研究の具体的な進め方等について理解を深めている。
- ・エキスパート教員の優れた授業技術について学ぶためのワークショップを開催し、授業づくりについて理解を深めている。
- ・東部地区指導主事等連絡協議会を年3回開催し、全国学力・学習状況調査の課題や改善策、各市町の取組について共有する等、市町教育委員会と連携して取組を進めている。
- ・年度当初に、学事同行で全小中学校を訪問し、研究推進に係る取組、全国学力・学習状況調査の結果活用状況と授業改善に向けた取組への助言等を行っている。
- ・校内の学力向上推進の中核となる教員を対象に、東部地区学力向上推進に係る説明会を開催し、県の抽出結果の分析を基にした授業改善等について説明を行った。

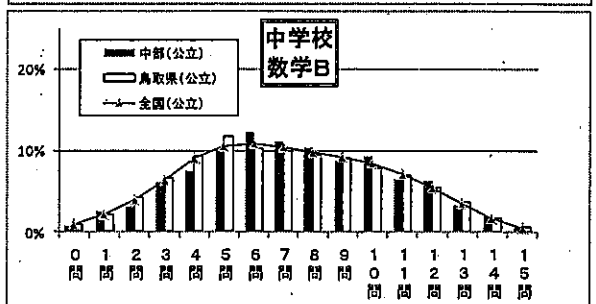
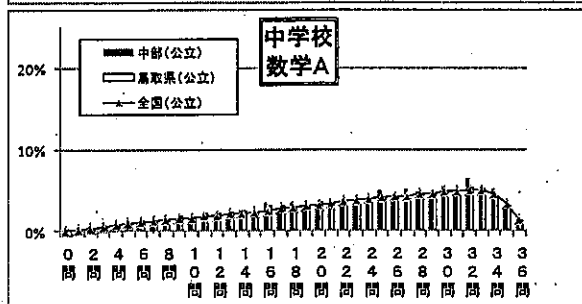
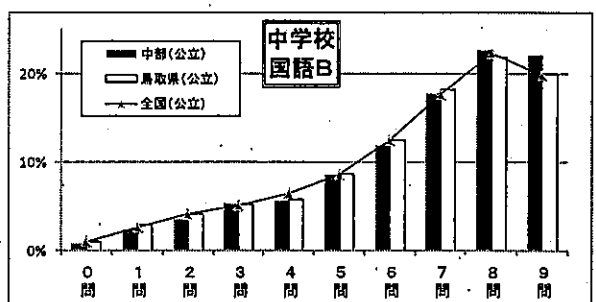
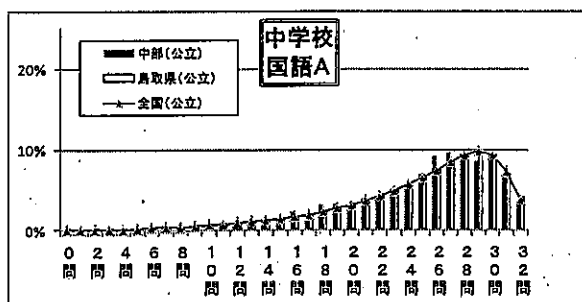
平成29年度 全国学力・学習状況調査 鳥取県中部地域 調査結果概要

■教科に関する調査

	小学校国語A	小学校国語B	小学校算数A	小学校算数B
中部(公立)	75	56	79	45
鳥取県(公立)	76	57	77	46
全国(公立)	74.8	57.5	78.6	45.9



	中学校国語A	中学校国語B	中学校数学A	中学校数学B
中部(公立)	78	74	66	49
鳥取県(公立)	77	72	63	48
全国(公立)	77.4	72.2	64.6	48.1



- ・小学校は国語Bで全国平均正答率を下回った。
- ・中学校は国語B、数学Aで全国平均正答率を上回った。
- ・小学校国語B、算数Bにおいて、上位層の割合が全国に比べ低い。また、算数Bにおいては、下位層の割合が全国に比べ高い。
- ・中学校国語B、数学Aにおいて、上位層の割合が全国に比べ高い。また、数学Aに置いては、下位層の割合が全国に比べ低い。

■質問紙調査 ※数値は、肯定的な回答の割合

[小学校]

質問事項	中部	鳥取県 (公立)	全国 (公立)
国語の授業の内容はよく分かりますか	81.4	83.2	82.2
算数の授業の内容はよく分かりますか	78.8	77.5	80.6
算数の授業で学習したことを普段の生活の中で活用できないか考えますか	64.9	66.8	69.1
調査対象学年の児童に対して、前年度までに、様々な考えを引き出したり、思考を深めたりするような発問や指導をしましたか	96.1	95.3	95.5
5年生までに受けた授業では、学級やグループの中で自分たちで課題を立てて、その解決に向けて情報を集め、話し合いながら整理して、発表するなどの学習活動に取り組んでいたと思いますか	76.6	75.9	75.1
将来の夢や目標を持っていますか	83.0	83.4	85.9
国語の授業で目的に応じて資料を読み、自分の考えを話したり、書いたりしていますか	69.1	70.2	68.0
読書は好きですか	76.7	75.7	74.3
学級みんなで協力して何かをやり遂げ、うれしかったことがありますか	89.2	89.2	87.8
家で、自分で計画を立てて勉強をしていますか	66.1	65.0	64.5
難しいことでも、失敗を恐れずに挑戦していますか	75.6	79.2	77.4
地域や社会で起こっている問題や出来事に興味がありますか	62.3	63.1	63.9
自分には、よいところがあると思いますか	79.0	78.2	77.9
今住んでいる地域の行事に参加していますか	86.8	78.7	62.6

[中学校]

質問事項	中部	鳥取県 (公立)	全国 (公立)
国語の授業の内容はよく分かりますか	78.6	74.2	74.9
数学の授業の内容はよく分かりますか	72.3	67.3	69.4
数学の授業で学習したことを普段の生活の中で活用できないか考えますか	50.6	47.5	45.3
調査対象学年の生徒に対して、前年度までに、様々な考えを引き出したり、思考を深めたりするような発問や指導をしましたか	100.0	93.5	93.9
1、2年生のときに受けた授業では、学級やグループの中で自分たちで課題を立てて、その解決に向けて情報を集め、話し合いながら整理して、発表するなどの学習活動に取り組んでいたと思いますか	82.4	77.9	71.3
将来の夢や目標を持っていますか	71.0	69.9	70.5
国語の授業で目的に応じて資料を読み、自分の考えを話したり、書いたりしていますか	69.5	67.2	62.7
読書は好きですか	74.9	74.9	69.9
学級みんなで協力して何かをやり遂げ、うれしかったことがありますか	88.1	86.9	86.0
家で、自分で計画を立てて勉強をしていますか	55.5	54.3	51.5
難しいことでも、失敗を恐れずに挑戦していますか	76.1	73.1	71.0
地域や社会で起こっている問題や出来事に興味がありますか	61.0	60.4	59.2
自分には、よいところがあると思いますか	74.5	73.2	70.7
今住んでいる地域の行事に参加していますか	63.9	50.6	42.1

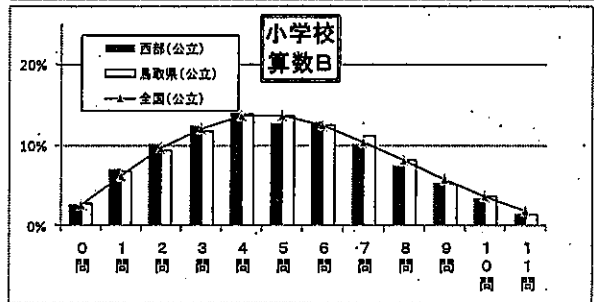
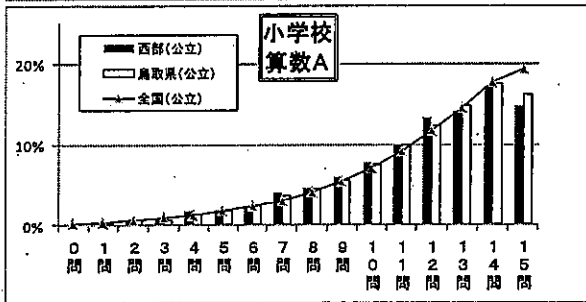
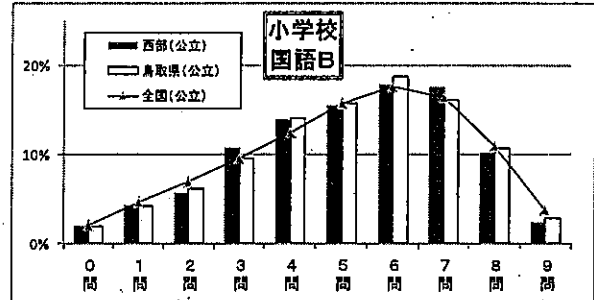
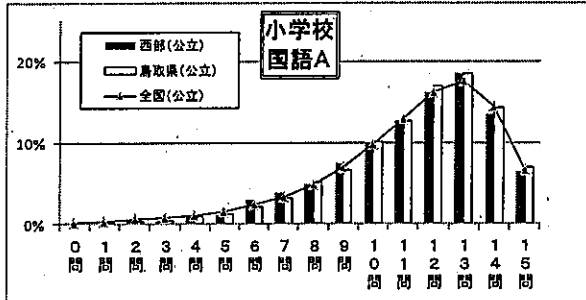
- ・国語、算数・数学の授業の内容がよく分かると回答した児童生徒の割合は、小学校では全国に比べ低く、中学校では高くなっている。
- ・中学校では、「調査対象学年の生徒に対して、前年度までに、様々な考えを引き出したり、思考を深めたりするような発問や指導をした」との回答が100%であり、意識的な授業改善が行われている。また、他の質問項目の数値にもその結果が表れていると考えられる。

- ・中部地区指導主事等連絡協議会を開催し、全国学力・学習状況調査の中部地区の課題や改善策、各市町の取組について共有する等、市町教育委員会と連携して取組を進めている。
- ・各小中学校の研究主任及び希望者を対象とした研究主任等研修会に年に2回開催し、校内研究の進め方についての理解を深めると共に、全国学力・学習状況調査の活用についての演習や活用状況の情報交換を行い、校内研究推進の実効策を考える機会としている。
- ・「中部版スクラム教育」事業において、希望する学校に対して、全国学力・学習状況調査の活用についてのミニ研修を実施している。

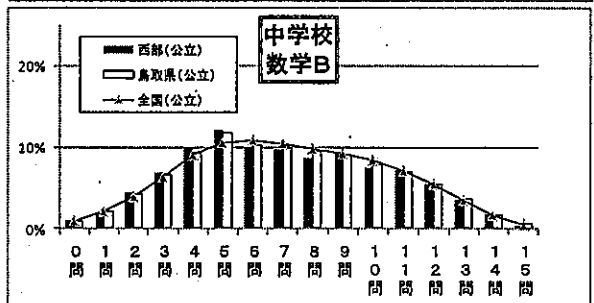
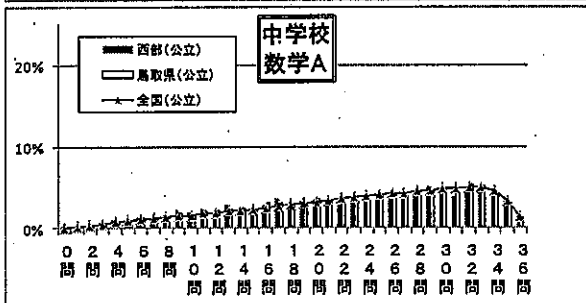
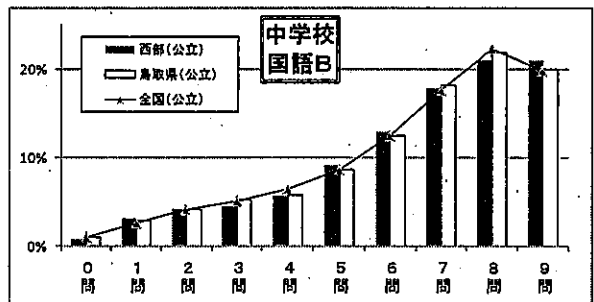
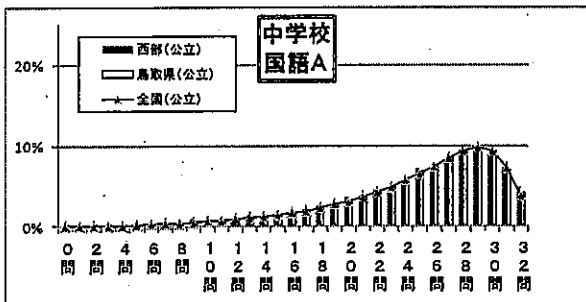
平成29年度 全国学力・学習状況調査 鳥取県西部地域 調査結果概要

■教科に関する調査

	小学校国語A	小学校国語B	小学校算数A	小学校算数B
西部(公立)	75	57	77	45
鳥取県(公立)	76	57	77	46
全国(公立)	74.8	57.5	78.6	45.9



	中学校国語A	中学校国語B	中学校数学A	中学校数学B
西部(公立)	78	73	63	47
鳥取県(公立)	77	72	63	48
全国(公立)	77.4	72.2	64.6	48.1



- ・小学校は、算数Aで全国平均正答率を下回った。
- ・中学校は、数学A、Bでは全国平均正答率を下回った。
- ・小学校算数Aにおいて、上位層の割合が全国に比べ低く、下位層の割合が全国に比べ高い。
- ・中学校数学Bにおいて、下位層の割合が全国に比べ高い。

■質問紙調査 ※数値は、肯定的な回答の割合

[小学校]

質問事項	西部	鳥取県 (公立)	全国 (公立)
国語の授業の内容はよく分かりますか	84.4	83.2	82.2
算数の授業の内容はよく分かりますか	78.1	77.5	80.6
算数の授業で学習したことを普段の生活の中で活用できないか考えますか	70.4	66.8	69.1
調査対象学年の児童に対して、前年度までに、様々な考えを引き出したり、思考を深めたりするような発問や指導をしましたか	91.5	95.3	95.5
5年生までに受けた授業では、学級やグループの中で自分たちで課題を立てて、その解決に向けて情報を集め、話し合いながら整理して、発表するなどの学習活動に取り組んでいたと思いますか	77.2	75.9	75.1
将来の夢や目標を持っていますか	84.8	83.4	85.9
国語の授業で目的に応じて資料を読み、自分の考えを話したり、書いたりしていますか	71.9	70.2	68.0
読書は好きですか	78.3	75.7	74.3
学級みんなで協力して何かをやり遂げ、うれしかったことがありますか	89.8	89.2	87.8
家で、自分で計画を立てて勉強をしていますか	64.7	65.0	64.5
難しいことでも、失敗を恐れずに挑戦していますか	80.3	79.2	77.4
地域や社会で起こっている問題や出来事に興味がありますか	63.1	63.1	63.9
自分には、よいところがあると思いますか	79.1	78.2	77.9
今住んでいる地域の行事に参加していますか	73.0	78.7	62.6

[中学校]

質問事項	西部	鳥取県 (公立)	全国 (公立)
国語の授業の内容はよく分かりますか	73.4	74.2	74.9
数学の授業の内容はよく分かりますか	67.2	67.3	69.4
数学の授業で学習したことを普段の生活の中で活用できないか考えますか	45.8	47.5	45.3
調査対象学年の生徒に対して、前年度までに、様々な考えを引き出したり、思考を深めたりするような発問や指導をしましたか	96.2	93.5	93.9
1, 2年生のときに受けた授業では、学級やグループの中で自分たちで課題を立てて、その解決に向けて情報を集め、話し合いながら整理して、発表するなどの学習活動に取り組んでいたと思いますか	78.5	77.9	71.3
将来の夢や目標を持っていますか	67.9	69.9	70.5
国語の授業で目的に応じて資料を読み、自分の考えを話したり、書いたりしていますか	68.0	67.2	62.7
読書は好きですか	73.4	74.9	69.9
学級みんなで協力して何かをやり遂げ、うれしかったことがありますか	86.2	86.9	86.0
家で、自分で計画を立てて勉強をしていますか	52.7	54.3	51.5
難しいことでも、失敗を恐れずに挑戦していますか	72.1	73.1	71.0
地域や社会で起こっている問題や出来事に興味がありますか	57.3	60.4	59.2
自分には、よいところがあると思いますか	73.6	73.2	70.7
今住んでいる地域の行事に参加していますか	44.1	50.6	42.1

- ・小学校国語を除き、授業の内容がよく分かれると回答した児童生徒の割合が全国に比べ低い。
- ・小中学校とも、学級やグループの中で自分で課題を立てたり、話し合ったりする活動をしていたと回答した児童生徒の割合が全国に比べ高い。

- ・校長会通信を作成し、過去の調査で特に課題のある問題を基に、指導改善のポイントや教科横断的な指導の事例を提示した。特に知識、活用の両方で課題が見られた算数・数学については、系統的な指導や授業改善のポイントを具体的に提示することにより、学校の課題克服に向けた取組を支援している。
- ・校長会等で全国学力・学習状況調査結果を説明し、課題や成果を上げている取組について共有している。また、研究主任研修会を定期的開催し、学校全体における授業改善の推進に向けた研究主任のマネジメント力向上を図っている。
- ・要請訪問では、全国学力・学習状況調査の問題や抽出調査分析結果を活用し、育成すべき資質・能力の理解促進を図るとともに、自校の課題を明確にした校内研究推進を支援している。
- ・市町村教育委員会の取組やニーズに応じた支援を行うとともに、市町村教育委員会学校教育担当者会を開催し、西部地区の学力向上について協議し、連携を図っている。

平成31年度県立高等学校の学級減（案）について

平成29年9月15日
高等学校課

平成31年度に実施を予定している学級減（案）については、以下のとおりです。

1 平成31年度の学級減（案）について

学校名	平成30年度		平成31年度		理由
	大学科	小学科	大学科	小学科	
米子西	普通⑧	普通科⑧	普通⑦	普通科⑦	今後、平成34年度まで続くと見込まれる西部地区の中学校卒業生数の減少に対応するため、過去の学級減の状況、普通学科と専門学科の募集定員比率、他の高等学校との規模のバランスなどを考慮し、米子西高等学校の普通学科普通科を1学級の減とする。

◆西部地区の学級減（H22以降）

	H22	H23	H24	H25	H26	H27	H28	H29	H30	H31(案)
普通学科		▲1 境 6→5								▲1 米西 8→7
専門学科 及び 総合学科		▲1 境総枝 6→5			▲1 日野 3→2					

◆西部地区普通科高校の学級数の推移

	H13	H14	H15	H23	H30	H31(案)
米子東	9	→	▲1 8			→
米子西	▲1 8				→	▲1 7
境	7	→	▲1 6	→	▲1 5	→

※ 丸数字は学級数

2 今後の予定

10月 定例教育委員会に議案として提出（議決後、関係機関に通知）

災害時等の県立公文書館、図書館、博物館等の市町村との連携・協力実施計画の策定について

平成29年9月15日
公文書館
文化財課
図書館
博物館

災害時等に、県又は市町村・個人等（以下「市町村等」という。）が所蔵する文書等歴史的に重要な資料（以下「資料」という。）の滅失・破損のおそれがあるときは、公文書館、文化財課、図書館、博物館及び埋蔵文化財センター（以下「県関係機関」という。）と市町村等が連携・協力して適切な措置を講じ、市町村等の資料の救出、整理・保存等（以下「支援」という。）を行うための計画を別添のとおり策定しましたので報告します。

1 対象とする事態

- (1) 災害（風水害、震災、火災）等が発生し、市町村等から県関係機関へ資料救済の支援要請があった場合又は県関係機関のいずれかが支援の必要があると判断した場合。
- (2) 災害等が発生し、県関係機関の資料の滅失・破損が懸念され、県関係機関から市町村へ支援要請があった場合

2 災害時の対策

(1) 災害発生直後

県関係機関は、災害情報を収集し、電子会議室等を利用して情報を共有するとともに、市町村等からの支援要請の受入態勢をとり、関係団体（鳥取地域史研究会、山陰史料ネット等）の協力を得て、資料の滅失・破損を防止するよう働きかける。

(2) 市町村等からの支援要請後

被災した市町村等から被害情報を収集し、被災地までの交通が確保され、かつ二次被害の恐れがないと判断された後、県関係機関が被災地へ出かけて被災状況を調査し、電子会議室等で情報共有し、連絡会議によって支援方針を決定する。

県関係機関が被災し県から市町村へ要請したときは、要請を受けた市町村は、県の対応に準じた対応をとることとする。

(3) 支援活動の実施

県関係機関は、支援方針に基づき、連携又は分担して、資料の滅失・破損を防止するための技術的助言・支援や保管場所の確保、応急措置用資器材の提供を行う。

(4) 支援活動終息後の対応

応急措置や緊急避難をした資料の整理・保存は、被災市町村等、県関係機関及び関係団体、専門家、ボランティア等が連携して行うこととする。

資料は、被災地の受入態勢が整った後は市町村等に返却するが、保存できる場所がない場合等は、県関係機関が寄贈・寄託を受け、整理・目録作成、修復等を行う。

3 平時の対応

(1) 支援活動体制の整備

県関係機関の担当職員名簿作成及び年1回以上連絡会議を開催

(2) 被災した資料の緊急避難先のリスト整備

毎年度、資料の緊急避難先施設一覧を作成し、情報共有

(3) 支援活動の対象となる資料一覧等の整備

支援活動の円滑な実施のため、支援の対象となり得る資料の一覧表を整備

(4) 震災被害の軽減措置等及び支援活動物品の整備

被害を最小限に食い止め、救援活動を円滑に開始できるよう、震災被害軽減措置等及び支援活動物品の整備に努める。

災害時等の県立公文書館、図書館、博物館等の市町村との連携・協力実施計画

1 目的

この計画（以下「本計画」という。）は、市町村や個人等（以下「市町村等」という。）が所蔵する文書等歴史的に重要な資料（以下「資料」という。）が、災害等により滅失・破損のおそれがあるときは、公文書館、文化財課、図書館、博物館及び埋蔵文化財センター（以下「県関係機関」という。）と市町村等並びに鳥取地域史研究会、山陰歴史資料ネットワーク等関係団体（以下「関係団体」という。）が連携・協力して適切な措置を講じ、市町村等の資料の救出、整理・保存（以下「支援」という。）を行うことを目的とする。

2 対象とする事態

本計画で対象とする事態は、次の場合とする。

- (1) 災害（風水害、震災、火災）等が発生し、市町村等から県関係機関へ資料救済の支援要請があった場合又は県関係機関のいずれかが支援の必要があると判断した場合。
- (2) 災害等が発生し、県関係機関の資料の滅失・破損が懸念され、県関係機関から市町村へ支援要請があった場合。

3 災害時の対策

(1) 災害発生直後～情報収集～

県関係機関は、報道機関、インターネット、電話、FAX等で情報を収集し、庁内LANの「被災資料・文書の保全等情報共有電子会議室」（以下「電子会議室」という。）等を使用して相互に情報を共有するとともに、市町村等からの支援要請の受入態勢をとり、関係団体や報道機関等の協力を得て、被災地域・施設へ資料の滅失・破損を防止するよう働きかける。（被災地の市町村が主体的に働きかけを行うことも含む。）

(2) 市町村等からの支援要請直後～調査～

被災した市町村等から電話、FAX、メール等で被害情報を収集し、被災地までの交通が確保され、かつ二次被害の恐れがないと判断された後、県関係機関（被災状況によっては関連の深い機関）が被災地へ出かけて被災状況を調査し、電子会議室等で情報共有し、当該情報を踏まえた連絡会議によって支援方針を決定する。

県関係機関が被災し市町村へ支援要請したときは、支援要請を受けた市町村が県関係機関の対応に準じて実施する。

(3) 支援活動の実施～技術的助言・支援等～

県関係機関は、上記（2）で決定した支援方針に基づき、連携又は分担して、資料の滅失・破損を防止するための技術的助言・支援〔別表1〕や保管場所の確保、応急措置用資器材の提供を行う。

なお、被災地での保管場所の確保が困難な場合に備え、資料の緊急避難先とする県施設、周辺市町村施設等の「資料の緊急避難先施設一覧」を事前に準備する。

(4) 支援活動終息後の対応～資料の整理・保存～

応急措置や緊急避難等をした資料の整理・保管は、被災市町村等、県関係機関及び関係団体、専門家、ボランティア等が連携して行うこととする。

なお、被災地の受入態勢が整った後には、資料は市町村等に返却するが、県にとっても極めて重要な資料で、市町村等に保存の意思がない又は保存できる場所がなく、市町村等の了解が得られたものは、県関係機関が寄贈・寄託を受け、必要に応じて目録作成、修復を行う。

4 支援要請先・方法

(1) 市町村から県関係機関への支援要請先は、原則〔別表2〕のとおりとする。なお、個人等からは、いずれの県関係機関でも支援要請を受けることとする。

博物館は、関係団体との情報共有と連携を図り、電子会議室で他の県関係機関と情報を共有する。

(2) 県関係機関から市町村への支援要請は、〔別表3〕のとおりとする。

5 平時の対応

(1) 支援活動体制の整備

県関係機関は、毎年度、上記3の支援活動を行う県関係機関及び担当職員名簿（緊急連絡網を兼ねる。）を作成して電子会議室で共有するとともに、他都道府県における支援活動の最新情報の共有、本計画の改定等の協議を目的とした連絡会議を1回以上開催する。

(2) 被災した資料の緊急避難先のリスト整備

上記3の(3)により、被災地での保管場所の確保が困難な場合に備え、県関係機関及び市町村が協力して、毎年度「資料の緊急避難先施設一覧」を作成し、県関係機関及び市町村で情報共有する。

(3) 支援活動の対象となる資料一覧等の整備

県関係機関や市町村は、支援活動が円滑に行われるよう、支援の対象となりうる資料の一覧表等を整備し、その情報を共有する。

(4) 震災被害の軽減措置等及び支援活動物品の整備

資料を所有する県関係機関及び市町村は、震災発生時の被害を最小限に食い止め、又は支援活動を円滑に開始できるよう、平時においてできる限り〔別表4〕に掲げる整備に努める。

6 その他

(1) 連絡会議は、公文書館長が招集する。

(2) 本計画は、平成29年9月5日から実施する。

〔別表1〕（3の（3）関係）

主な災害	災害の特性と留意事項
風水害	<p>水濡れした紙資料は、そのまま放置しておく数日でカビが発生し腐敗が進行する。その対策として、吸水紙を使った乾燥やエタノールによるカビの除菌、カビの進行をくい止めるための真空パック法、凍結乾燥などによる救済方法についての助言や資器材の提供等の支援を行う。</p>
震災	<p>落下や書庫の倒壊による資料の破損、施設の給排水パイプや給水タンクの倒壊、建物の破損箇所への雨水の浸入、津波などによる水損が生じることがある。</p> <p>施設の被災状態の点検、破損した資料は、資料の変形を防ぐこと、水濡れした紙資料については、風水害と同様の助言や資器材の提供等の支援を行う。</p>
火災	<p>資料の焼失をはじめ、ススの付着による汚損や消火水・破損箇所への雨水の浸入による水損、紙以外の資料については熱による変形などが生じることがある。</p> <p>部分的焼け焦げ、汚損、水濡れ、ファイルの熔融・変形といった複合的破損について、状況に応じた技術的助言や資器材の提供等の支援を行う。</p>

〔別表2〕（4の（1）関係）

要請元	要請先
市町村文書主管課	<p>県立公文書館 電話 0857-26-8160 ファクシミリ 0857-22-3977 電子メール kobunsho@pref.tottori.lg.jp</p>
市町村立博物館等 市町村教育委員会	<p>県教育委員会文化財課 電話 0857-26-7937 ファクシミリ 0857-26-8128 電子メール kyouikubunka@pref.tottori.lg.jp ↓ 博物館、埋蔵文化財センター</p>
市町村立図書館	<p>県立図書館 電話 0857-26-8155 ファクシミリ 0857-22-2996 電子メール toshokan@pref.tottori.lg.jp</p>

〔別表3〕 (4の(2)関係)

要請元	要請先
公文書館	市町村文書主管課
文化財課 博物館 埋蔵文化財センター	市町村立博物館等 市町村教育委員会
図書館	市町村立図書館

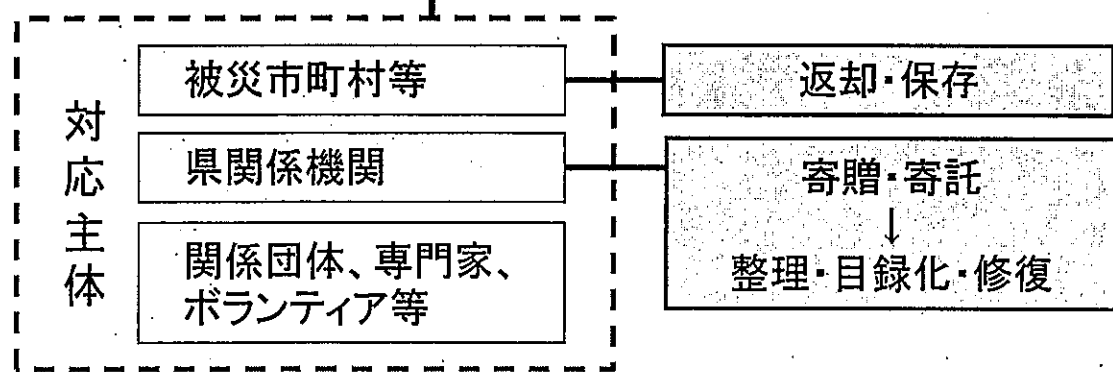
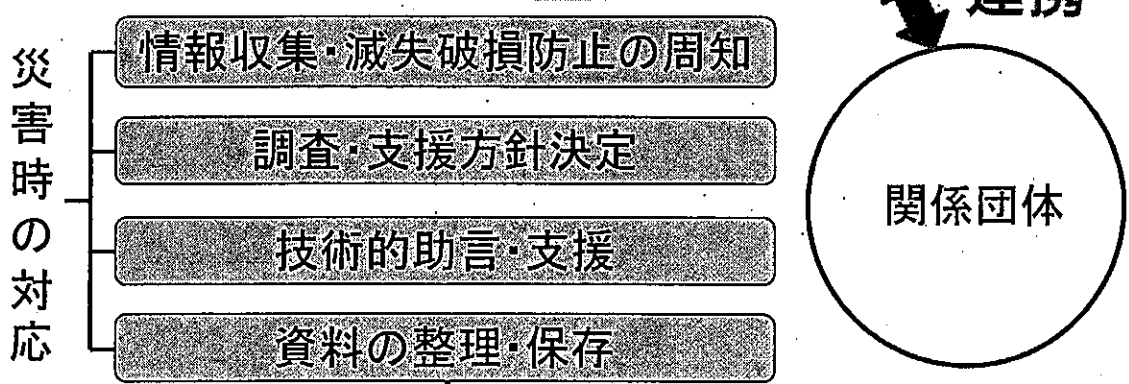
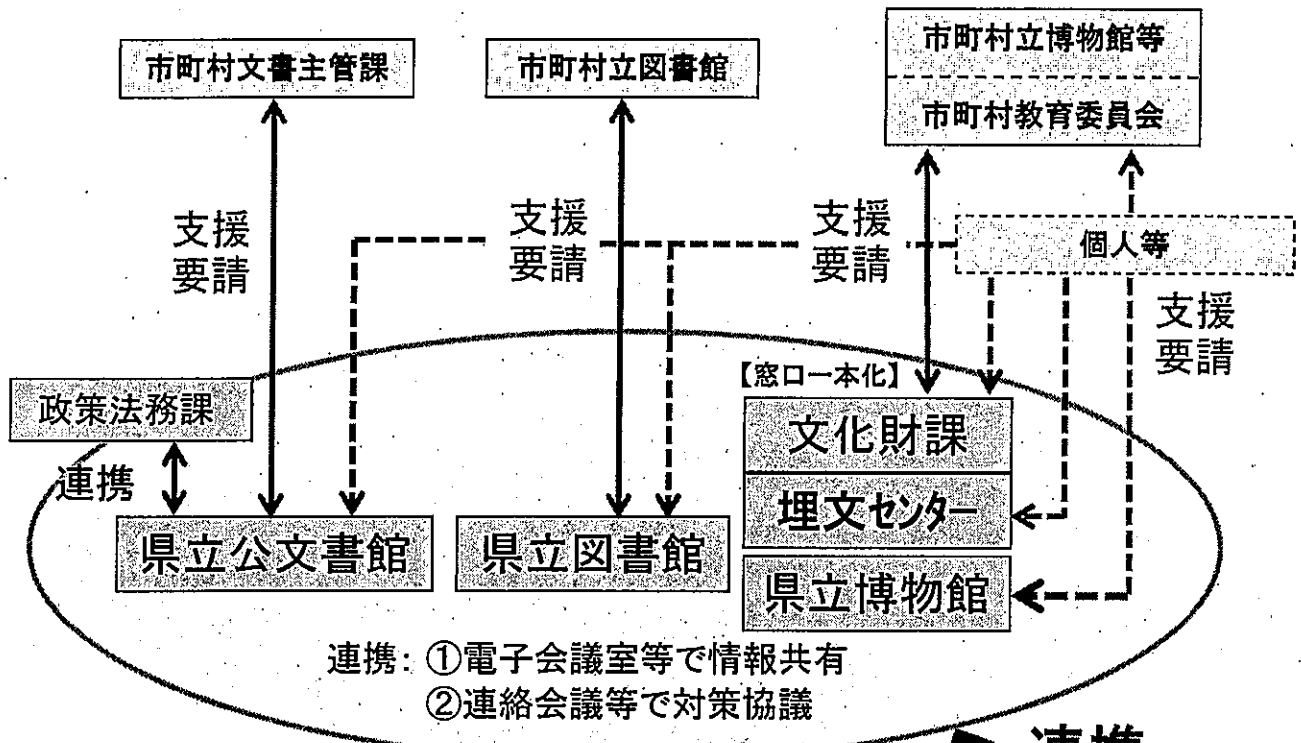
〔別表4〕 (5の(4)関係)

区 分	震災被害の軽減措置等及び支援活動物品の内容
震災被害 の軽減措 置等	<ul style="list-style-type: none"> ○ラックや棚内資料等の飛び出し防止措置 ○資料収納キャビネット、ロッカー等の転倒防止措置 ○ガラスの飛散防止フィルム貼り、あわせガラス使用等 ○施設自体の耐震改修
支援活動 物品	<ul style="list-style-type: none"> ○コンテナ、段ボール箱、ガムテープ、ビニールシート ○キッチンペーパー、新聞紙、エタノール、エタノール噴射スプレー、扇風機 ○竹へら、マスク、薄手ゴム手袋、軍手、鉛筆 ○真空圧縮袋 ○デジタルカメラ ○A4用紙(中性紙も含む)、付箋、ハサミ、マジック、ボールペン ○ヘルメット、懐中電灯

〔別添〕 災害時等の県立公文書館、図書館、博物館等の市町村との連携・協力フロー図

災害時等の県立公文書館、博物館、図書館等の市町村との連携・協力フロー図

災害等が発生し歴史的に重要な資料に被害発生



文化財の県指定について

平成29年9月15日
文 化 財 課

平成29年9月6日に開催された鳥取県教育委員会において、下記の文化財を鳥取県保護文化財、鳥取県天然記念物及び鳥取県名勝に指定することが決定しました。

記

【指定】鳥取県天然記念物

名 称	所在地	員 数	指定基準
たりそう 多里層ノジュール列	日南町	25m ²	史跡名勝天然記念物 天然記念物 3地質鉱物 (7) 岩石の組織

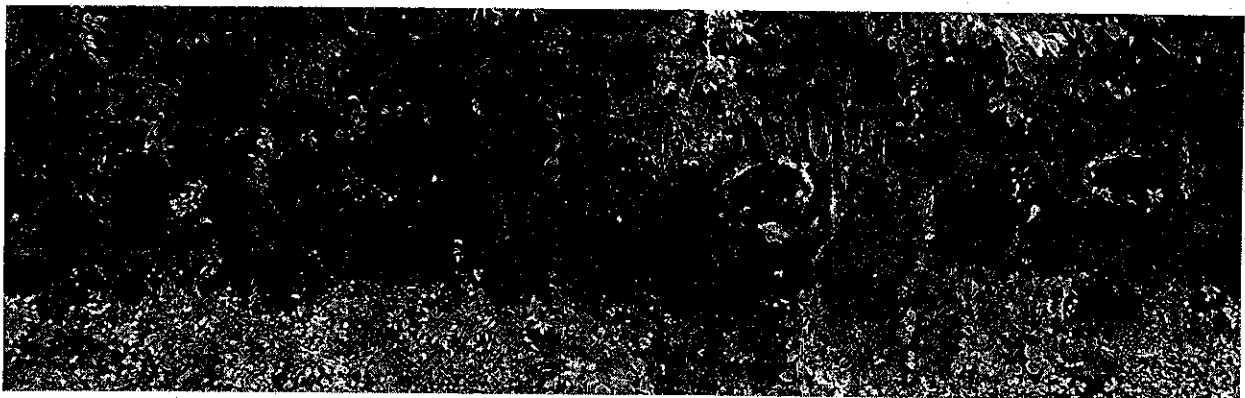
<指定理由>

日南町に分布する多里層は、中期中新世初頭(1,600～1,500万年前)の「西黒沢海進」によって日本列島が広く海におおわれた時期に堆積した地層である。ここに含まれる多里層ノジュール列は、長径50～70cmの楕円形をしたノジュールが60～95cm間隔で配列する。産出化石とともに、日南町多里地区がこの時期に海に覆われたことを証拠づける貴重な古地理・古環境指標といえる。

また、多里層ノジュール列を含むN5層は浅海域[-5～-20m]に堆積していたが、現在の海拔高度は480mとなっていることから、地殻変動によって約500m隆起したことを示す。これらは、中国地方各地に分布する海進期堆積物とともに、中国山地の形成史を解明するための貴重な高度データを提供するものである。

さらに、石灰質ノジュールの成因として、炭酸カルシウムの拡散および濃集モデルが知られているが、多里層のノジュール列を特徴づける「等間隔配列」・「二重構造」や広域的分布は、ノジュール成因論に新しい素材をあたえるものとして期待される。

このようにノジュールの成因や中国山地の形成史を解明する上で学術的価値も高く、県指定文化財(天然記念物)にふさわしい。



【指定】鳥取県保護文化財

名称	所在地	員数	指定基準
りしやういんとうそうしやうけつみやく 理性院等相承血脈 しだい しはいごかめやま 次第(紙背後亀山 じやうこういんぜんあん 上皇院宣案)	鳥取市	1点	保護文化財 古文書の部 1 古文書類は、我が県の歴史上 重要と認められるもの

<指定理由>

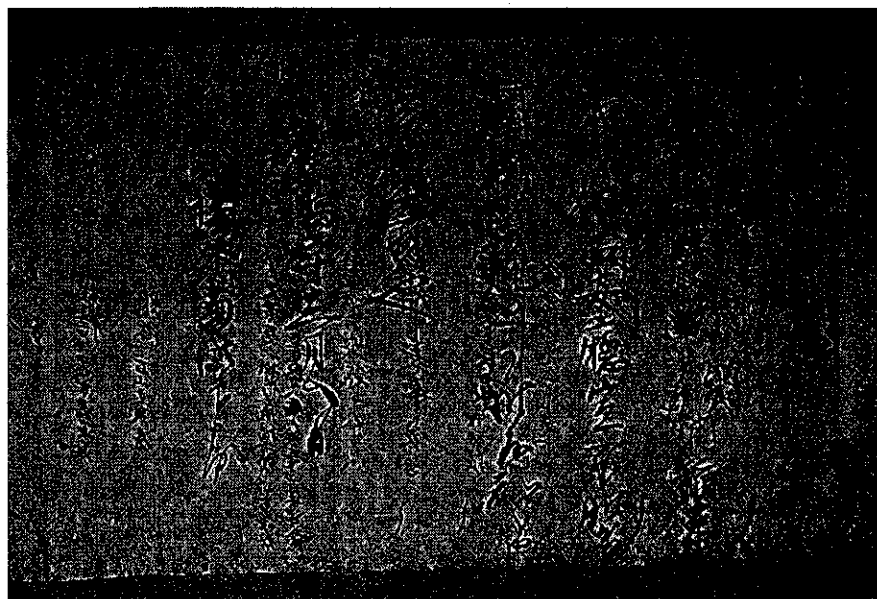
全5紙からなる軸装卷子で、卷子の表側に理性院等相承血脈次第、その裏側には計6通の後亀山上皇院宣案が記されている。

後亀山上皇は、後醍醐天皇の孫にあたる南朝4代目の天皇であり、明德3年(1392)の南北朝合一により譲位し、明德5年に太上天皇(上皇)の尊号を贈られた。いわゆる南北朝合一とは、すでに北朝(持明院統)の天皇であった後小松天皇への譲位という形をとり、両統迭立の復活と、諸国国衙領の支配を南朝(大覚寺統)に認めるものであり、むしろ北朝を局外に置きながら足利義満が南朝との交渉により断行したものである可能性が指摘されている。

6通の院宣案は、南北朝合一直後において、大覚寺統が実際に諸国国衙領を支配しうる立場にあったことを裏づけるものである。これらは、ほとんど実態のわかっていない南北朝合一直後の政治体制をうかがわせるものとして、いわゆる後南朝に関する稀有な史料と言わなければならない。しかもそのうちの3通が因幡国に関するものであり、14世紀末における国衙領の所在を示すとともに、おそらく一時的なものとは言え大覚寺統による支配を裏づけており、中世因幡国の関係史料として大変貴重である。

また表側の理性院等相承血脈次第は真言宗諸流の法脈を記したものであり、真言宗関係史料として全国的にみて貴重である。

よって、理性院等相承血脈次第(紙背後亀山上皇院宣案)は鳥取県指定文化財に指定し保護するに相応しい価値を有するものと判断される。



【指定】鳥取県保護文化財

名称	所在地	員数	指定基準
うえだけもんじよ 上田家文書	鳥取市	1点	保護文化財 古文書の部 1 古文書類は、我が県の歴史上重要と認められるもの

<指定理由>

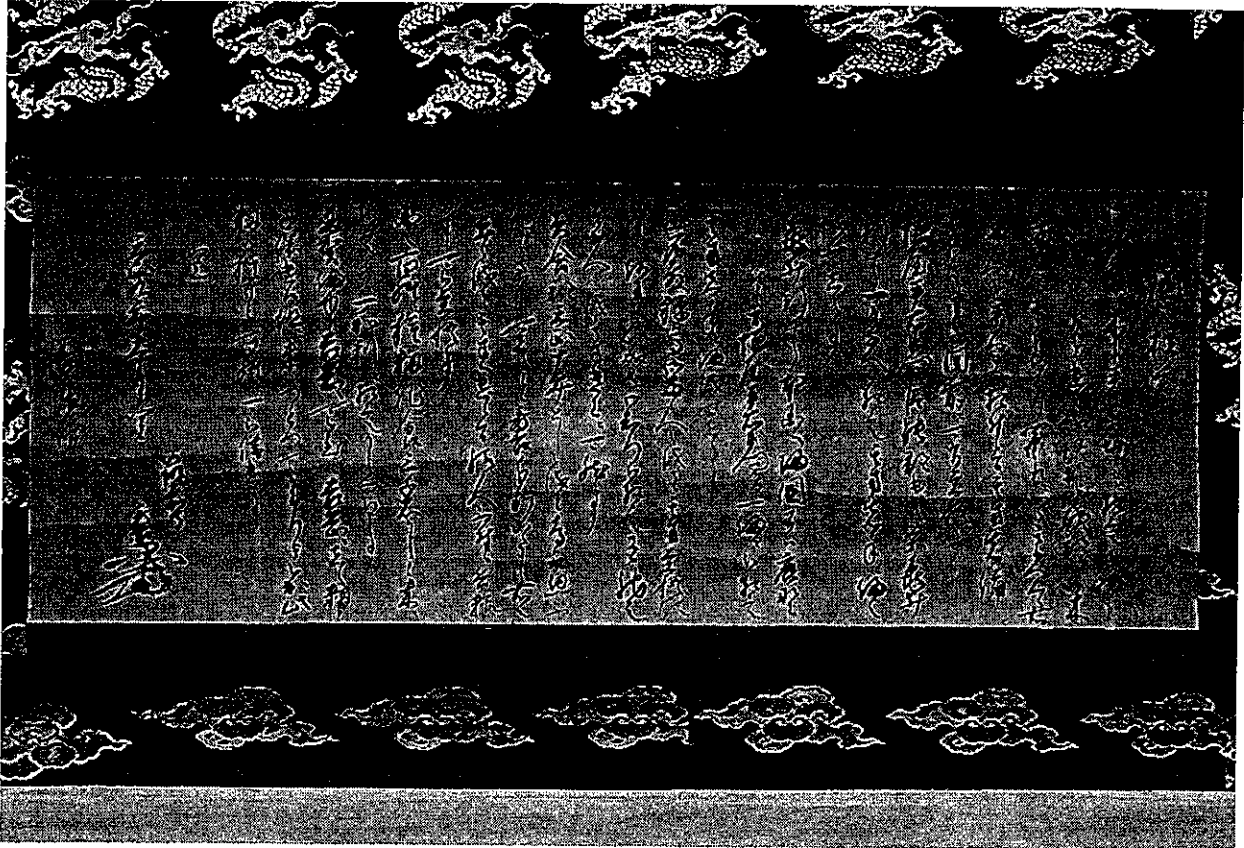
上田家文書は、江戸時代に八上郡大庄屋や八上郡袋河原村（鳥取市河原町）庄屋などを務めた上田家の所蔵にかかる文書群で、中世文書3点がある。

このうち2点は中世後期に出雲国飯石郡赤穴荘（島根県飯南町）の瀬戸山城（赤穴城・衣掛城）を本拠とする国人領主であった赤穴氏が受給したものである。赤穴氏は、三善姓の石見国佐波氏の支流であり、京極氏・尼子氏に従った後、毛利氏に属した。家伝によれば、上田家は、因幡国の真宗寺・教蓮寺・心了寺という浄土真宗3ヶ寺に深い関わりを持つ家で、これら寺院はいずれも赤穴氏一族が建立等に関わっている。こうした関係から上田家に来歴した文書であると推測される。

また羽柴秀吉掟書は、天正9年（1581）11月4日に、鳥取城を攻略した織田方の部将羽柴秀吉が、新たな城主として配置した宮部継潤に対して、因幡国支配体制の構築を命じた掟書である。凄惨な兵糧攻めにより、毛利方の鳥取城主吉川経家が自刃した10月25日からわずか8日後にあたり、以後20年近くに及ぶ宮部氏による因幡国支配の起点を示すものとして、注目に値する。

赤穴氏関係の2通は、因幡国における浄土真宗寺院の来歴とも関連して近世以前から県内において伝えられてきた良質な中世文書であり、また天正9年の羽柴秀吉掟書は、豊臣政権下の因幡国支配体制の方針を示す貴重な史料である。したがって、いずれも本県の歴史上において重要と認められる。

よって、上田家文書は鳥取県指定文化財に指定し保護するに相応しい価値を有するものと判断される。



羽柴秀吉掟書

【指定】鳥取県保護文化財

名称	所在地	員数	指定基準
いけだつねおきぞう 池田恒興像 かのうなおのぶ (狩野尚信筆)	鳥取市	1点	保護文化財 絵画、彫刻の部 1 各時代の遺品のうち制作優秀で 我が県の文化史上貴重なもの 2 我が県の絵画・彫刻史上特に意 義のある資料となるもの 4 特殊な作者、流派又は地方様式 等を代表する顕著なもの

<指定理由>

像主は池田恒興（1536～84）。鳥取藩初代藩主・池田光仲の曾祖父で犬山城主などをつとめた戦国大名で、織田・徳川連合軍と豊臣の対戦であった小牧・長久手の戦いで豊臣方につき戦死した。

光仲の従兄弟で岡山藩初代藩主・光政の弟である恒元が、林原美術館所蔵の二幅（「池田輝政像」「池田利隆像」）とともに三幅対の池田家歴代像として制作したうちの中幅である。三幅対は当初、恒興菩提寺として輝政が建立した妙心寺護国院に奉納されたが、脇二幅は1724年までには岡山池田家の所蔵となった。その後、本図は時期は不明だが鳥取池田家に伝わり1972年に「鳥取藩政資料」中の一点として県立博物館の所蔵となった。

肖像画は狩野尚信（1607～50）筆。尚信は徳川幕府御用絵師で、奥絵師・木挽町（竹川町）狩野家の祖である。壮年で没しているため確認されている作品は限られており、現在、肖像画の遺品は他に知られていない。賛は妙心寺153世、雲居希膺（1582～1659）筆。

鳥取池田家との関わりが認められ、後続の多くの恒興像の祖本となったこと、県内所在の肖像画として比較的古い例であること、近世初期の狩野派中枢の画家尚信の筆であることから、きわめて重要である。また、池田家の歴史、鳥取・岡山両藩の関係においても意義深い史料である。

よって、鳥取県指定文化財に指定し保護するに相応しい価値を有するものと判断される。



【指定】鳥取県名勝

名称	所在地	員数	指定基準
こうぜんじていえん 興禅寺庭園	鳥取市	一式	史跡名勝天然記念物 名勝 1公園、庭園

<指定理由>

鳥取市栗谷町に位置する龍峰山興禅寺は、鳥取藩池田家の菩提寺として高い寺格を持ち、陸奥伊達家の大年寺、長門毛利家の東光寺とともに黄檗三叢林と称された。

興禅寺の伽藍は中国黄檗山に倣った壮大なものであったというが、享保5年(1720)以後三度の火災によって文書や寺宝は失われ、さらに明治維新後その伽藍の大部分を失い、現在残される江戸期の建造物は旧藩主御霊屋(位牌堂)を改造した本堂のみである。

庭園は庫裏の背後(北側)に位置し、庫裏(書院)から観賞する池庭である。主要庭園部の面積は約1,300㎡で、江戸時代初期頃、池田光政により菩提寺として建立された国清寺の庭園を継承するものと推定されている。

庭園は、久松山系の山裾の谷地形を活かして構成され、樹林を背景として中央に富士山形の高い築山を配し、その下部には湧水を導いて東西に細い園池を設けている。築山には芝が張られ、刈り込み仕立てのサツキツツジやヒラドツツジなどの低木が彩りを添えているが、注目すべきは力強い石組である。立石を主として構成された枯滝石組は、鶴を象った鶴石組であるとみられ、また園池の出島が亀島に見立てられている。このことから本庭園は、鶴亀石組によって蓬萊山を表現した庭園であると解釈されている。

かつての池田家藩主菩提寺の庭園であるという歴史的価値、ならびに久松山系の地形や植生・石材を巧みに活用した意匠構成は優れており、芸術的・歴史的価値を有していることから、鳥取県名勝に指定するものである。



参考：鳥取県の国・県指定文化財の件数

() は今回の新規指定決定件数であり外数

県内	県指定文化財		国指定文化財	
	件数	()	件数	()
	保護文化財	141	国宝・重要文化財	56
	絵画	20 (1)	絵画	3
	古文書	10 (2)	古文書	0
	彫刻	42	彫刻	18
	工芸品	16	工芸品	5
	書跡	0	書跡	1
	考古資料	24	考古資料	11
	歴史資料	2	歴史資料	0
	建造物	22	建造物	18
	工芸・考古資料	4	工芸・考古資料	0
	彫刻・建造物	1	彫刻・建造物	0
	史跡	19	特別史跡・史跡	32
	名勝	9 (1)	名勝	4
	名勝・史跡	0	名勝・史跡	1
	名勝・天然記念物	0	名勝・天然記念物	1
	天然記念物	55 (1)	特別天然記念物・天然記念物	19
	有形民俗文化財	4	重要有形民俗文化財	1
	無形民俗文化財	41	重要無形民俗文化財	3
	無形文化財保持者・団体	10	重要無形文化財保持者・団体	1
	伝統的建造物群保存地区	1	重要伝統的建造物群保存地区	2
	県選択	3	国選択	9
	記録作成等の措置を講ずべき		記録作成等の措置を講ずべき	
	無形の民俗文化財	3	無形の民俗文化財	9

平成29年度第2回鳥取県立博物館協議会の概要等について

平成29年9月15日
博 物 館

標記協議会を開催しましたので、その概要等を下記のとおり報告します。

記

1 平成29年度第2回鳥取県立博物館協議会

- (1) 日 時 平成29年8月28日(月)午後1時30分から午後4時まで
- (2) 場 所 鳥取県立博物館会議室
- (3) 議 題 鳥取県立博物館改修基本構想などについて
- (4) 主な意見

《平成29年度博物館事業の実施状況について》

- ・リーチ展のまとめで、小中学生が少ないこと、ゆかりのある島根県からの来館が少ないとあるが、分析は企画展が終わってから行ったのか、途中での対応はどうしたのか。
→小中学生が少ないことは開催途中でわかったが、年度当初で運動会等他の行事とも重なり、対応が難しかった。島根県への訴求は、タイミングが遅く後手に回ってしまった。
- ・博物館資料アドバイザー派遣事業について、アドバイザーが歴史・民俗の分野に偏っているが、美術のアドバイスができるのか。
→加盟館に希望を聞き、要望があったのが歴史・民俗系の資料館であった。今年度はこの分野中心に対応していくが、次年度以降も要望を踏まえて拡充などを考えることとしている。
- ・県外からの来館者はどのように把握しているのか。職員では気づかないことを書いてもらえるので、アンケートは重要である。
→来館者の把握はアンケートによる。ただ、現行のアンケートは、設備、常設展、企画展をまとめたものなので、どの展示に対する意見なのかわかりにくい面もあるので、工夫が必要だと考えている。

《鳥取県立美術館整備の検討状況について》

- ・アドバイザー委員会に中部の方がいないのが不安である。県民の声はどこで反映させるのか、意見の言いっぱなしにならないようにしてほしい。
→基本構想策定時に東・中・西部の方に委員になっていただき、意見はよく聞いている。基本計画策定に向けては、全国の美術館の状況を把握されている方や教育普及に力を入れられる方などを中心に委員になっていただいている。
現在、文化団体等の意見を聞いて回っているところでもあり、今後も意見を聞く場は設けていくこととしているし、いただいた意見への対応はオープンにしていくこととしている。

《鳥取県立博物館改修基本構想について》

- ・鳥取市が美術館を設けるとの報道を見たが、鳥取市が美術館を作ってもこの改修計画は活

かすのか。収蔵スペースは変わらないか。

→博物館の改修は美術機能が出て行った後になるが、現時点で考えられることをもとに改修計画を作成する。実際の改修では、その時点での状況を踏まえた見直しは必要である。藩絵師等の収蔵に必要なスペースは最大でも収蔵室一部屋程度と考えている。大切な作品を次世代に適切に伝えるためには、原則として、より管理レベルの高い美術館での保存が適切である。

・歴史・民俗常設展示室で展示できてないものがある。そこに異質な美術を入れることに違和感がある。鑑賞の作法も違うと思う。

→人文の常設展の中に、現在でも美術・民芸作品の展示も行っており、その充実を図る。鳥取藩の歴史を語るにあたり、適当な藩絵師の絵を飾る。美術が出ることで、企画展での展示室利用を行える期間が長くなるので、その充実も併せて行っていく。

・同じ展示では飽きるのだから、作品は倉吉に置いて、一括して企画展時に持ってくればいい。必要最小限の収蔵では企画展では足りない。博物館で企画展示するのに博物館に収蔵してある必要はなく、一括した管理の方が適切ではないか。

→いずれにしても県が所蔵するのであり、運営上の工夫で考えていくが、一定の保存場所は確保しておきたいとの考えである。日本画は繊細で頻繁の移送に抵抗があるものもある。どのような工夫ができるかは運営の中で考えていきたい。

・学芸員の配置はどう考えているのか。作品が残るのなら学芸員の配置も考えるべきと思う。

→学芸員の配置については、これから考えていきたい。

・多目的スペースの計画で100人以上は入れるのはありがたい。小規模校は学校全体で、大規模校なら学年ごとに利用できる。遠足等で鳥取城周辺エリアを目的として考えやすくなるので良いことである。

→今の講堂は、バリアフリーの問題で使いにくい点がある。フラットなスペースでワークショップも開催できるようにと考えている。

(5) 今後の対応

・今回提示した案には、概ね理解をいただいたことを踏まえて、この案を前提に、運営費や運営方法、整備手法等について検討し、次回協議会で意見をいただく。

2 鳥取県立美術館整備基本計画検討に係る関係団体等との意見交換

基本計画の策定に当たり、様々な関係団体や有識者、利用者等の意見、ノウハウ等を参考にしながら美術館の基本的な在り方として提示された「県民立美術館」を実現していくために、県内の文化団体を始めとする以下の関係団体・関係者の方々との意見交換会を実施した。

今後も引き続き、県内の文化・芸術関係者や関係団体の方々の御意見を伺いながら、基本計画策定作業を進める予定。

《主な関係団体等》

- ・鳥取県文化団体連合会所属団体（鳥取県美術家協会、倉吉市文化協議会等）
- ・鳥取県観光連盟、鳥取中部観光推進機構
- ・あいサポート・アートインフォメーションセンター
- ・北栄未来伝承館等

企画展「鳥取入府400年 池田光政展 ～殿、国替えにござります～」の開催について

平成29年9月15日
博 物 館

次のとおり、企画展「鳥取入府400年 池田光政展 ～殿、国替えにござります～」を開催します。

1 会 期 平成29年10月7日(土)～11月12日(日) (36日間)
休館日 10月23日(月)

2 会 場 鳥取県立博物館 第1・第2特別展示室

3 趣 旨

2017(平成29)年は、江戸時代屈指の大名であった姫路城主の池田光政が、国替えによって因幡・伯耆に入府した1617(元和3)年から400年にあたる。この国替えによって、因幡・伯耆の2国を一人の大名が管轄するという鳥取藩32万石の枠組みが初めて形成された(ただし大山寺領は除く)。鳥取県がこの領域をほぼ引き継いでいるという意味で、光政の入府は、今につながる大きな出来事であった。その一方で、光政が鳥取藩主であったことやその業績は、15年余りの短い統治だったこともあり、これまで十分に認識されてこなかった。

本展は、岡山県立博物館との3ヵ年にわたる文化交流事業の締めくくりとして、岡山県内の文化施設からの協力を得て、100点余りの歴史資料を通じて、400年前の国替えという歴史を振り返り、現在の鳥取県の骨格を作ったともいべき若き藩主池田光政と、それを支えた池田家家臣たちの治績を紹介するものである。

4 主 催 「池田光政展」実行委員会(鳥取県立博物館・山陰中央テレビジョン放送株式会社)

5 協 力 岡山県立博物館

6 展示内容

- | | |
|----------------|-------------------------------|
| (1) はじめに | 光政入府前の因幡・伯耆の大名、姫路時代の池田家に関する資料 |
| (2) お国替え | 池田光政の鳥取移封と徳川秀忠の政治 |
| (3) 池田光政の業績 | 領内の検地、鳥取城・城下町の整備、大阪城石垣普請など |
| (4) 大名池田家のつながり | 江戸前期の池田家一門の結束を紹介 |
| (5) 池田光政ゆかりの品々 | 光政が愛用した道具類などを紹介 |
| (6) おわりに | 岡山から鳥取へのお国替えに関する資料、光政と現在など |

7 関連行事

- (1) 歴史講座「池田光政という人物」 講師 倉地克直氏(岡山大学特命教授)
日時 10月9日(月・祝) 14:00～15:30 会場 博物館講堂
- (2) 座談会「姫路・鳥取・岡山 ～大名池田家のつながりとひろがり～」
講師 伊藤康晴氏(新鳥取県史編さん委員)、内池英樹氏(岡山県立博物館主幹)、
司会 当館学芸員、日時 10月22日(日) 14:00～15:30 会場 博物館講堂
- (3) 池田光政の足跡をたずねて①～鳥取城下でぶらり～ 日時 10月15日(日) 13:30～16:00
講師 当館学芸員 会場 博物館会議室および市内
- (4) 池田光政の足跡をたずねて②～鳥取城跡でぶらり～ 日時 10月29日(日) 14:00～16:00
講師 細田隆博氏(鳥取市教育委員会文化財専門員) 会場 博物館講堂および鳥取城跡
- (5) 歴史講座「鳥取城で鷹狩り!～諏訪流放鷹術の実演～」
日時 11月5日(日) 10:00～12:00 場所 博物館敷地内

8 入館料

一般800円(前売り・団体・大学生・70歳以上500円) 高校生以下の方、学校教育活動で来館する引率教諭、並びに障がいのある方、難病患者の方、要介護者等及びそれらの介護者は無料。

平成29年度全国中学校体育大会について

平成29年9月15日
体 育 保 健 課

平成29年度全国中学校体育大会において、陸上競技女子100mでは米子市立美保中学校の角選手、同じく女子200mでは鳥取市立西中学校の尾崎選手、相撲個人では鳥取市立西中学校の向中野選手がそれぞれ3位に入賞するなど、陸上女子短距離種目を中心に活躍が目立ちました。

- 1 開催期間 平成29年8月17日(木)～8月25日(金)
※駅伝・スキー種目等は別日程
- 2 開催地 九州ブロック
- 3 選手団 7競技にわたり、選手79名が参加
- 4 入賞状況

競技名	種目名	氏名	所属	順位
水泳	女子200m個人メドレー	森 慈	米子市立福米中学校	5位
相撲	個人	向中野 真豪	鳥取市立西中学校	3位
陸上競技	男子1500m	福本 航太	湯梨浜町立北溟中学校	8位
	4種競技	中山 敬太	八頭町立八頭中学校	8位
	女子100m	角 良子	米子市立美保中学校	3位
		尾崎 星	鳥取市立西中学校	5位
		吉田 明香里	鳥取市立河原中学校	7位
	女子200m	尾崎 星	鳥取市立西中学校	3位
		吉田 明香里	鳥取市立河原中学校	4位
女子800m	岸本 百桃	鳥取市立西中学校	4位	