

経営比較分析表 (令和5年度決算)

鳥取県

業務名	業種・事業名	管理者の情報	自己資本構成比率 (%)
法適用	電気事業	非設置	72.6
水力発電所数	ごみ発電所数	風力発電所数	太陽光発電所数
12	-	-	8
その他発電所数	料金契約終了年月日	FIT・FIP適用終了年月日	電力小売事業実施の有無
-	令和5年3月31日	令和5年3月31日	無
売電先	令和5年3月31日 加地発電所	令和5年3月31日 加地発電所	
中国電力株式会社・株式会社どつとり	地産地消の見込比率 (%) ※1		
鳥取県電力	-	-	-

※1 行政区域内の需要に小売されたことが客観的に明らかであるものを計上。なお、この基本情報をもとめて全ての地産地消エネルギーへの取り組みを評価するものではない。

年間発電電力量 (MWh)	R01	R02	R03	R04	R05
水力発電	113,615	133,337	86,881	55,433	32,408
ごみ発電	-	-	-	-	-
風力発電	4,854	4,318	3,978	3,753	4,915
太陽光発電	8,846	9,049	8,786	9,045	8,229
合計	127,315	146,704	99,645	68,231	45,552

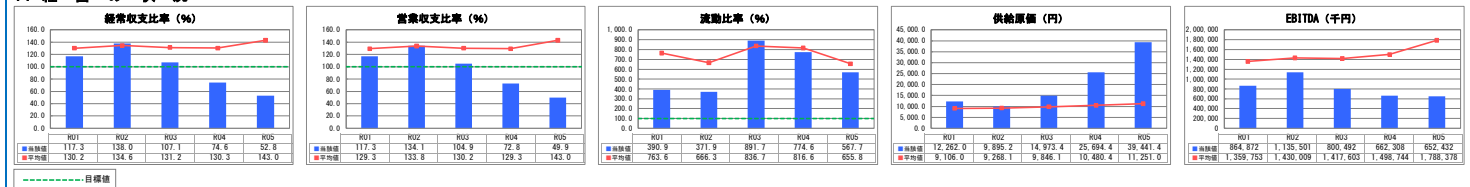
	FIT・FIP以外	FIT・FIP	合計
年間電灯電力料収入 (千円)	244,285	525,108	769,393

利益剰余金の使途について (具体的な使用実績事業を記入してください)	
利益剰余金	12,282,000
繰上金	9,106,000
繰下金	9,266,000
繰上金	9,846,000
繰下金	10,480,000
繰上金	39,441,000
繰下金	11,251,000

分析値

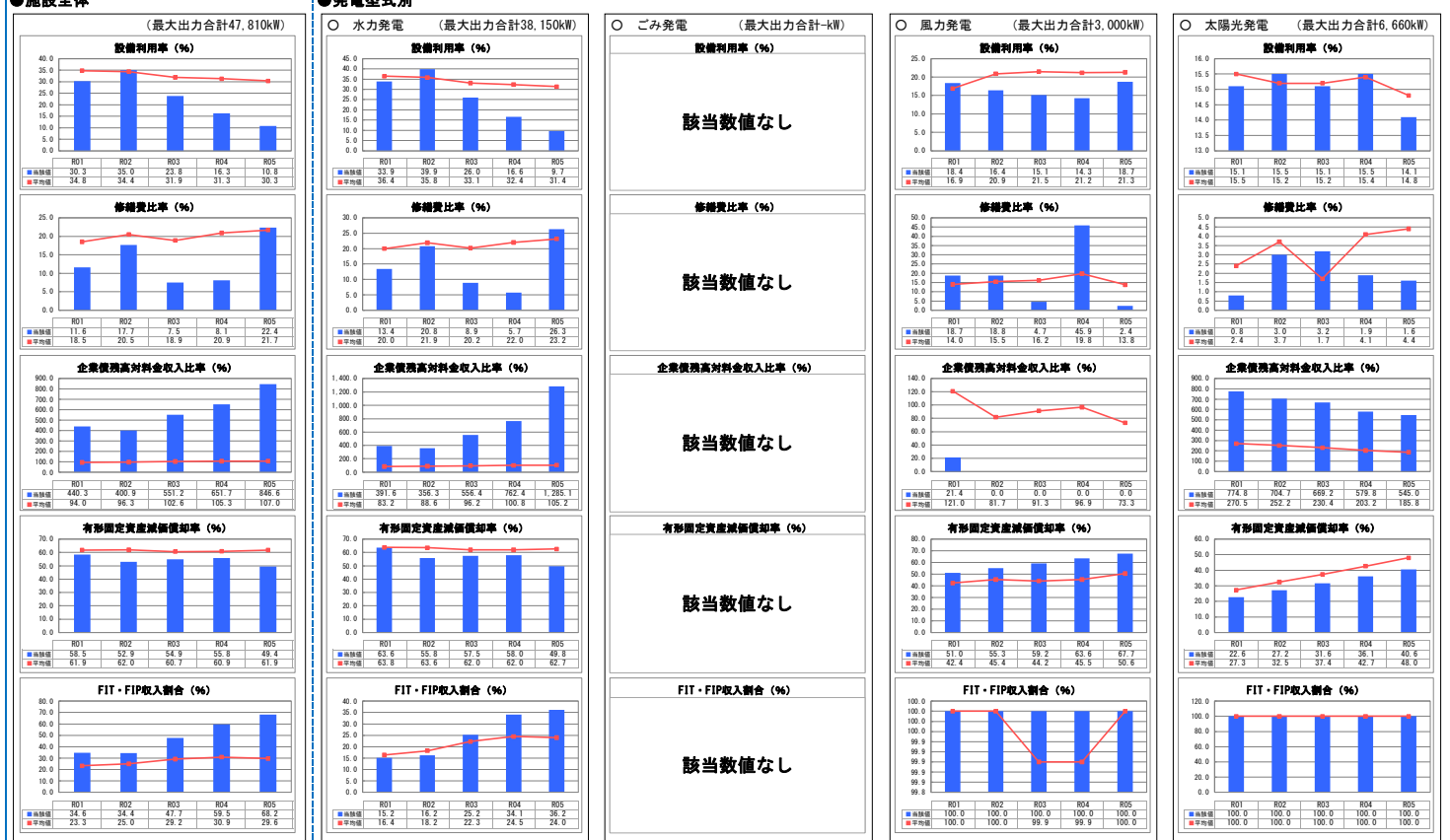
1. 経営の状況について
 経営収支比率と営業収支比率について、R1年度以降は黒字転換し目標値を上回ったが、R5年度は台風第7号により佐治倉発電所が被災を受けたこと、徳川発電所、新橋発電所及び風力発電所2号機が機器故障により運転停止したことから赤字となっている。
 流動比率については目標値 (100%) を超えており、短期的な債務の支払能力は有している。
 供給原価について、R3~R5年度は発電量の減少等により増加した。全国平均を上回った状態が続いているので今後とも維持管理等の削減と発電量の増加に努める。
 EBITDA (減価償却前営業利益) については、R1年度以降は黒字転換したことなどから増加していたが、R3~R5年度は、発電量の減少に伴う電力料収入の減少から減少した。引き続き、全国平均を下回った水準であるため、今後とも収益性の向上に努める。

1. 経営の状況



2. 経営のリスク

●発電型式別



2. 経営のリスクについて

設備利用率について、R3~R5年度は主に水力発電の発電量が減少し全国平均を下回った。
 修繕費比率について、台風第7号による被災や機器故障に伴う運転停止の復旧を図るため、修繕費が増加し、施設全体では全国平均を上回った。
 企業価値高対料収入比率について、R5年度は台風第7号による被災や機器故障により運転停止したため水力発電の料収入が減少し全国平均より高いものの、R2年度に収入したコンセッションによる運営権対価を充当している。それ以外の借入については、引き続き投資の効率化や将来の償還財源の確保に向け取り組む必要がある。
 有形固定資産減価償却率については、全国平均を下回っており、R2、R5年度は水力発電所のリニューアルに伴う償却対象資産の増加により下降している。
 FIT収入割合について、R3、R4年度は水力発電所リニューアル工事、R5年度は台風第7号による被災や機器故障に伴う非FIT発電所の運転停止により前年度比で大幅に増加した。

全体総括

電気事業は全体として、比較的良好な経営状況にある。
 なお、電気事業のメインである水力発電施設の維持管理については、H28年度に策定した「鳥取県企業経営プラン (H20~H30)」に基づき、オーバーホール等を計画的に行い、またリニューアルについては、FITコンセッション方式により民間事業者によって行われている。
 また、FIT適用終了後の事業のあり方については、現時点で方針は定まっていないものの、今後、電力自由化・市場化による電力収入の変動リスクを踏まえ検討することとしている。

※ 令和1年度から令和5年度における各指標の全国平均値は、当時の団体誌に基づいて算出していますが、設備利用率及び修繕費比率、企業価値高対料収入比率、有形固定資産減価償却率、FIT・FIP収入割合については、令和5年度の団体誌に基づいて算出しています。