

検定済
県外販売中

もとはなえ

元花江

TT-187

登録番号：黒15087 (80.8点)
生年月日：平成25年8月17日
繁殖者：鳥取県畜産試験場
個体識別番号：13478-6939-8
遺伝病：フリー



●血統

安福久 黒原4416 (85.5)	安福165の9 黒原1683 (81.0)	安福 (岐阜) 黒育180 (83.4)
	もとじろう 黒1868119 (82.5)	しげふじ13の7 黒高67760 (80.0)
もとはな2 黒原1487544 (82.1)	第1花園 黒12510 (82.8)	紋次郎 黒高938
		もとひかり 黒原645592 (81.1)
	なつあき 黒2079038 (79.0)	北国7の8 黒原1530 (86.7)
		あおはな 黒高140927
		安福165の9 黒原1683 (81.0)
		もとじろう 黒1868119 (82.5)

プロフィール

本牛の母「もとはな2」は、「安福久」の全兄弟「なつあき」に「第1花園」を交配して生産された雌牛で、平成22年7月に栃木県矢板家畜市場から385万円で当场が落札し全国的に話題になりました。その「もとはな2」に「安福久」を交配し造成した本牛は、名牛「安福久」とその母「もとじろう」の名血を凝縮した唯一無二の奇跡の種雄牛です。現場後代検定では当時本県歴代最高のBMS No.9.8というすばらしい成績を収めました。「安福久」の遺伝能力の強さを引き継ぎ、ロース芯面積の大きさ、脂肪交雑の高さ、コザシ、皮下脂肪厚の薄さを備えた枝肉生産が期待できます。

●検定成績と推定育種価

	現場後代検定	推定育種価
枝肉重量	484.6kg	-21.61kg
ロース芯面積	71.4cm ²	15.84cm ²
バラの厚さ	7.9cm	0.19cm
皮下脂肪厚	2.8cm	-1.01cm
推定歩留	75.4%	3.42%
脂肪交雑	9.8 (BMS)	2.19

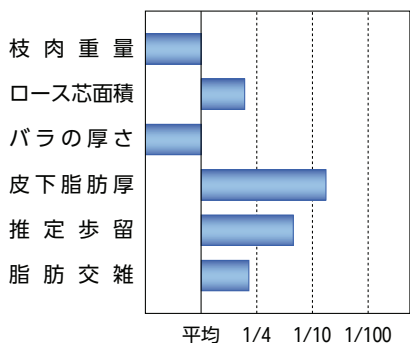
●枝肉写真



去勢 (28ヶ月)：元花江×百合茂×平茂勝×照菊波
格付：A5、枝肉重量517.9kg、ロース86cm²、BMS12



去勢 (28ヶ月)：元花江×勝安波×白清85の3×糸福 (岐阜)
格付：A5、枝肉重量526.2kg、ロース77cm²、BMS12



検定済

(一社)家畜改良
事業団協力種雄牛
県外販売中

みくにしらきよ

美国白清

TT-191

登録番号: 黒15271 (80.0点)
生年月日: 平成26年11月29日
繁殖者: 西村 豊秀 氏
個体識別番号: 13827-7321-6
遺伝病: フリー



血統

美国桜 黒原5204 (84.0)	第1花国 黒12510 (82.8)	北国7の8 黒原1530 (86.7)
		あおはな 黒高140927
きよひらしげ 黒原1487590(80.2)	もとみつ 黒原1280419(81.7)	美津福 黒原2748 (83.3)
		もとじろう 黒1868119 (82.5)
白清85の3 黒原4009 (82.2)		飛騨白清 黒原2640 (83.2)
		やす19の3 黒原957178 (80.3)
ひらしげ 黒原1046094(80.7)		平茂勝 黒原2441 (89.0)
		さちなみ 黒原808490 (84.5)

プロフィール

母「きよひらしげ」は、初産（父：百合茂）産子が**BMS No.12**と早くから注目された牛で、父「白清85の3」×祖父「平茂勝」×曽祖父「安福（岐阜）」という血統は名母「みどり」と一致しています。「美国白清」は両親の優れた能力をきっちりと受け継ぎ、現場後代検定成績**BMS No.9.2**と優秀な成績で、令和元年度全国和牛登録協会の枝肉調査会では、脂肪の質がトップと、BMSの改良に加え、脂肪の質の改良に期待が持て、「百合茂」「勝忠平」「安福久」といったビッグネームの入っていない血統から、交配しやすいのが特徴です。

検定成績と推定育種価

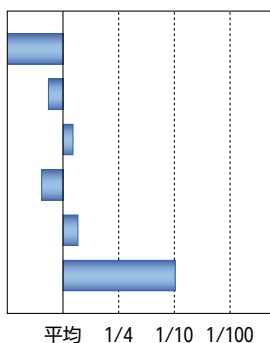
	現場後代検定	推定育種価
枝肉重量	471.6kg	1.51kg
ロース芯面積	67.3cm ²	11.39cm ²
バラの厚さ	8.0cm	0.87cm
皮下脂肪厚	2.9cm	-0.38cm
推定歩留	75.1%	2.43%
脂肪交雑	9.2 (BMS)	2.62

枝肉写真



雌 (30ヶ月): 美国白清×百合茂×白清85の3×平茂勝
格付: A5、枝肉重量540.4kg、ロース71cm²、BMS12

枝肉重量
ロース芯面積
バラの厚さ
皮下脂肪厚
推定歩留
脂肪交雑



平均 1/4 1/10 1/100

後代検定牛



雌 (29ヶ月): 美国白清×百合茂×福桜 (宮崎)×安平
格付: A5、枝肉重量478.0kg、ロース84cm²、BMS12

検定済

だいせんぐも

大山雲

TT-193

登録番号：黒15273 (86.0点)
 生年月日：平成27年5月11日
 繁殖者：小谷 茂氏
 個体識別番号：13885-0003-8
 遺伝病：フリー



●血統

山根雲 黒原5310 (85.2)	第5八雲 黒原4379 (83.1)	東平茂 黒967 ふじくら 黒高143234
	やまね 黒高208952	第3原茂 黒高2018 (88.0) はなさわしげ 黒原930318 (82.0)
ひろふくひさ1 黒原1592610(86.5)	安福久 黒原4416 (85.5)	安福165の9 黒原1683 (81.0) もとじろう 黒1868119 (82.5)
	第44ひろさかえ 黒原1493390(86.0)	勝忠平 黒原3800 (87.5) ひろさかえ4 黒高211686

プロフィール

母「ひろふくひさ1」は、「裕豊」を先祖に持つ希少系統でありながらBMS No.12・2頭、11・2頭の産子を輩出し、さらに平成25年鳥取県畜産共進会若雌区で首席を獲得するなど、産肉能力と体型に優れた雌牛です。また、父「山根雲」は、いわて和牛中央育種組合と鳥取県和牛育種組合の協定に基づき精液を導入した「裕豊」系の流れを持つ種雄牛です。「大山雲」は、母「ひろふくひさ1」と父「山根雲」の交配によって生まれた全国でも珍しい「裕豊」の血液の濃い種雄牛であるとともに産肉能力も優れた次代を担う素質を持った種雄牛です。

●検定成績と推定育種価

	現場後代検定	推定育種価
枝肉重量	515.6kg	71.59kg
コース芯面積	69.9cm ²	16.42cm ²
バラの厚さ	8.2cm	0.94cm
皮下脂肪厚	3.1cm	0.10cm
推定歩留	74.7%	1.88%
脂肪交雑	8.6 (BMS)	2.22

●枝肉写真

後代検定牛

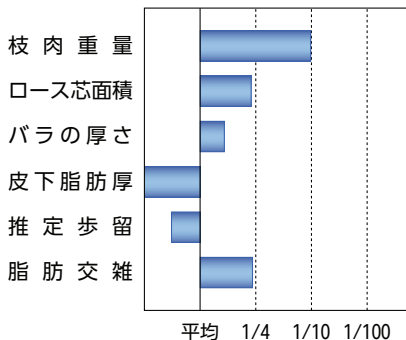


去勢 (28ヶ月)：大山雲×幸紀雄×茂重安福 (岐阜)×平茂勝
 格付：A5、枝肉重量566.9kg、コース84cm²、BMS12

一般



去勢 (29ヶ月)：大山雲×安福久×平茂勝×高茂
 格付：A5、枝肉重量566.3kg、コース107cm²、BMS12



検定済
県外販売中

ひらはくほう

平白鵬

TT-178

登録番号：黒原5616 (83.7点)
生年月日：平成23年3月19日
繁殖者：生田 英則 氏
個体識別番号：13377-9788-5
遺伝病：フリー



血統

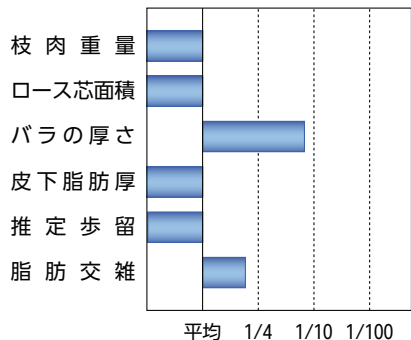
平茂晴 黒原3712 (84.0)	糸晴美 黒原2142 (84.0)	第7糸桜 黒育29 (81.0)
		かもふじ3 黒高128375 (80.0)
みどり 黒原1311663(83.3)	しげとし 黒原639210 (82.6)	第20平茂 黒育134 (84.7)
		としこ 黒高71784 (79.5)
みどり 黒原1311663(83.3)	白清85の3 黒原4009 (82.2)	飛驒白清 黒原2640 (83.2)
		やす19の3 黒原957178 (80.3)
	みすず 黒原1239681 (82.2)	平茂勝 黒原2441 (89.0)
		ひろみ 黒高142235 (84.3)

プロフィール

鳥取県の脂肪交雑育種価トップの母「みどり」から3番目に造成した本牛は、長崎県の名牛である「平茂晴」を父に持つ種雄牛です。異父兄である「白鵬85の3」「百合白清2」に続き、**BMS No.8.3**という全国トップレベルの現場後代検定成績を収め、「みどり」系種雄牛の能力の高さを改めて実証しました。体型は、3兄弟の中で最も背線が強く側望がきれいな牛であり、産子にもその特徴がよく現れています。

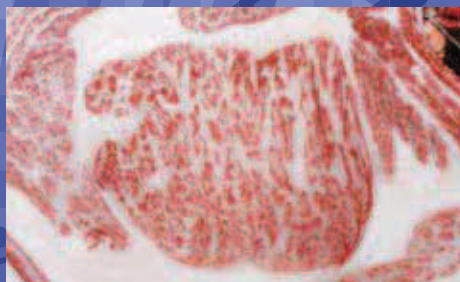
検定成績と推定育種価

	現場後代検定	推定育種価
枝肉重量	470.4kg	7.92kg
コース芯面積	62.1cm ²	7.73cm ²
バラの厚さ	8.5cm	1.35cm
皮下脂肪厚	3.7cm	0.38cm
推定歩留	74.0%	1.55%
脂肪交雑	8.3 (BMS)	2.16



枝肉写真

後代検定牛



雌 (31ヶ月)：平白鵬×安福久×
平茂勝×忠福
格付：A5、枝肉重量482.5kg
コース69cm²、BMS12

全共出品牛



去勢 (23ヶ月)：平白鵬×
安福久×美津照×糸北鶴
格付：A5、枝肉重量526.0kg
コース71cm²、BMS11

撮影：帯広畜産大学 口田 圭吾 教授

検定済

(一社)家畜改良
事業団貸付中

ふくます

福

増

TT-168

登録番号：黒原5273 (82.7点)
生年月日：平成21年2月24日
繁殖者：伊藤 夏日 氏
個体識別番号：12551-4530-0
遺伝病：フリー



●血統

安平吉 黒3636 (82.8)	安平 黒原2208 (84.0)	安福 (宮崎) 黒原1255 (81.1)
		きよふく 黒原568518 (82.4)
かつき5 黒2198499 (80.5)	よしふく2 黒原649725 (81.2)	安谷土井 黒高85 (82.7)
		ゆきふく 黒高114570 (80.7)
かつき5 黒2198499 (80.5)	糸松波 黒13306 (81.6)	茂糸波 黒高976 (81.3)
		まついと16 黒原743153 (81.2)
かつき5 黒2198499 (80.5)	かつき 黒原1099392 (82.3) 黒高207404 (82.3)	福栄 黒原2886 (82.8)
		はるやす 黒1922457 (79.2)

プロフィール

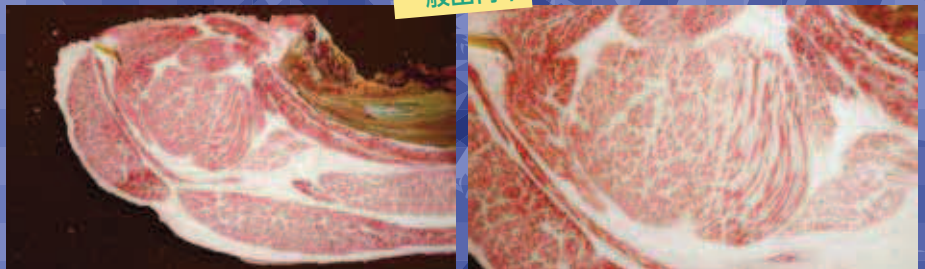
本牛の母「かつき5」は7頭の肥育産子が全て5等級であり、そのうち4頭がBMS No.10以上という実績のある牛です。また「かつき5」の血統を遡ると沖縄県の名牛である「北福波」の母系につながる良血統でもあります。一般出荷では、後代検定成績の平均BMS No.7.8を大きく上回る好成績を示しており、高い脂肪交雑能力を証明しています。枝肉の特徴としては、ロース芯面積、枝肉歩留に非常に優れています。

●検定成績と推定育種価

	現場後代検定	推定育種価
枝肉重量	466.3kg	42.64kg
ロース芯面積	64.1cm ²	26.57cm ²
バラの厚さ	7.9cm	0.60cm
皮下脂肪厚	2.3cm	-0.95cm
推定歩留	75.1%	4.24%
脂肪交雑	7.8 (BMS)	2.48

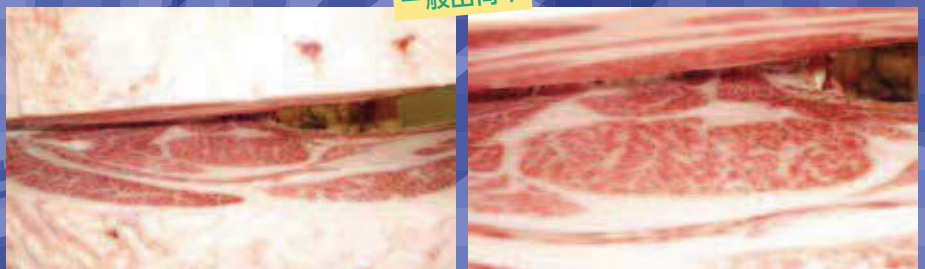
●枝肉写真

一般出荷牛



去勢(29ヶ月)：福増×安平照×第1花園×安福165の9
格付：A5、枝肉重量579.0kg、ロース125cm²、BMS12

一般出荷牛



去勢(28ヶ月)：福増×勝安波×安福久×勝忠平
格付：A5、枝肉重量461.6kg、ロース65cm²、BMS12

