

# 1 火災

## 【目次】

- 1-1 月別火災発生件数
- 1-2 市町村別火災発生件数
- 1-3 月別・市町村別火災発生状況
- 1-4 出火原因別損害状況
- 1-5 出火原因別損害状況(年別)
- 1-6 時間帯別火災状況
- 1-7 全火災の損害額段階別出火件数
- 1-8 初期消火器具使用状況
- 1-9 覚知方法別火災発生件数
- 1-10 天気別火災発生状況
- 1-11 火災による死者の発生状況 その1(※削除)
- 1-11 火災による死者の発生状況 その2(※削除)
- 1-12 損害額 1,000 万円以上の火災(件) その1
- 1-12 損害額 1,000 万円以上の火災(件) その2
- 1-13 主要火災記録
- 1-14 年別無火災市町村別一覧表
- 1-15 年別火災統計
- 1-16 防火対象物数の推移
- 1-17 市町村別防火対象物数
- 1-18 防火管理者等専任率推移
- 1-19 防火管理実施状況
- 1-20 消防用設備等設置状況年別推移
- 1-21 消防用設備等設置状況
- 1-22 消防用設備点検報告状況年別推移
- 1-23 消防用設備点検報告状況
- 1-24 立入検査件数年別推移
- 1-25 立入検査実施状況
- 1-26 防災物品使用違反年別推移
- 1-27 防災物品使用状況
- 1-28 消防設備士試験実施状況
- 1-29 消防設備士免状発行状況
- 1-30 消防設備士講習実施状況(受講者数)
- 1-31 高層建築物の状況調査表

# 1 火災

## 火災の現状

### 出火件数

平成28年の県内の火災件数(爆発を含む。以下同じ。)は219件で、前年に比べて16件増加した。

火災種別で見ると、建物火災120件(前年108件、前年比較増減+12件、以下同じ)、林野火災9件(7件、+2件)、車両火災18件(15件、+3件)、船舶火災0件(2件、-2件)、その他火災72件(71件、-1件)である。

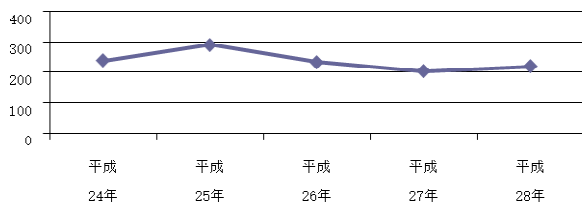
火災件数を月別にみると、5月の30件がもっとも多く、12月の8件がもっとも少なかった。

### <火災種類別発生状況>

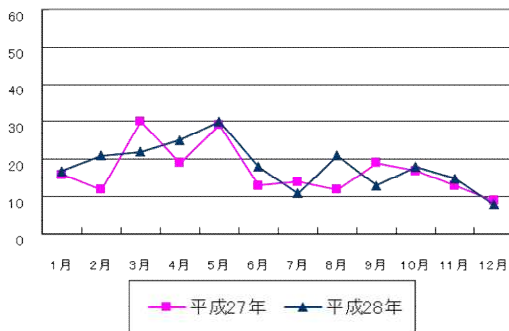
単位(件)

	合計	建物	林野	車両	船舶	航空機	その他
平成24年	238	136	7	18	0	0	77
平成25年	290	145	17	16	3	0	109
平成26年	234	108	5	21	1	0	99
平成27年	203	108	7	15	2	0	71
平成28年	219	120	9	18	0	0	72

### <火災件数の推移>



### <月別火災発生件数>



### 死者・負傷者数

平成28年の死者は12名で、前年に比べて5名増加した。負傷者は41名で、前年に比べて10名増加した。

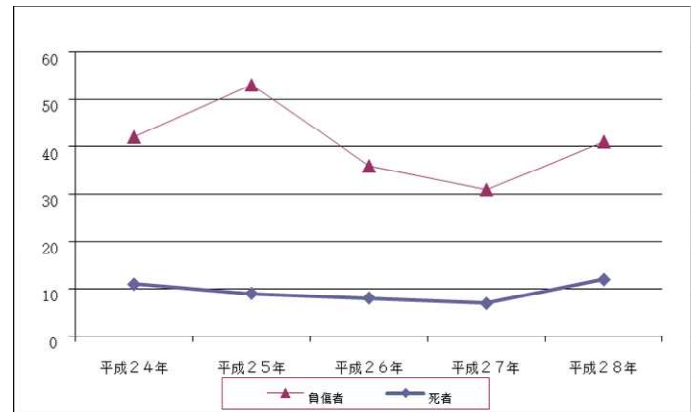
死者12名のうち、男女別では、男性6名、女性6名であり、年齢別では65歳以上の高齢者が4名であった。

### <死者・負傷者数の推移>

単位(人)

	平成24年	平成25年	平成26年	平成27年	平成28年
死者	11	9	8	7	12
負傷者	42	53	36	31	41
死者(全国)	1,721	1,616	1,678	1,563	1,452

(人)



## 損害額

平成28年の損害額は352,795千円で前年と比べて61,853千円増加した。損害額の95.6%は建物火災が占めている。

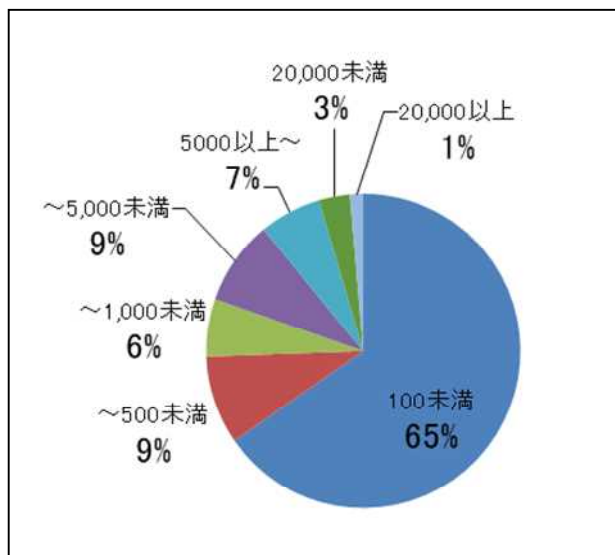
1千万円以上の損害額が発生した火災は、10件あった。

また、火災の1件あたりの損害額を段階別にみた出火件数は、損害額100千円未満の火災が65.3%となっている。

### <損害額の推移>

	損害額 (単位:千円)	1件当たり1千万円以上の火災における損害額 (単位:千円)	損害額(全国) (単位:百万円)
平成24年	252,822	98,003	89,698
平成25年	388,439	155,198	85,996
平成26年	354,412	247,887	85,318
平成27年	414,648	309,985	82,520
平成28年	352,795	176,573	75,233

### <損害額別出火件数割合> (単位:千円)



## 出火原因

平成28年の出火原因は、たき火によるものが30件で最も多く、次いで、たばこ、放火(疑い含む)がともに13件、電灯・電話等の配線11件、火入れ、配線器具がともに10件の順となっている。

出火原因別の損害額は、電灯・電話等の配線によるものが48,324千円で最も多かった。

### <近年の出火原因上位の推移>

	平成26年	平成27年	平成28年
1位	火入れ 35件	火入れ 25件	たき火 30件
2位	たき火 27件	放火(疑い含む) 20件	たばこ 13件 放火(疑い含む) 13件
3位	たばこ 18件	たき火 19件	
4位	放火(疑い含む) 13件	電灯・電話等の配線 13件	電灯・電話等の配線 11件
5位	ストーブ 12件	こんろ 11件	火入れ 10件 配線器具 10件

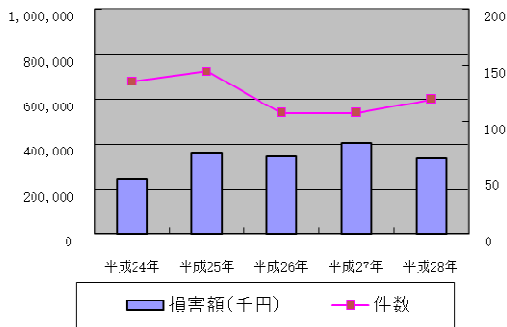
# 火災種別の状況

## 建物火災

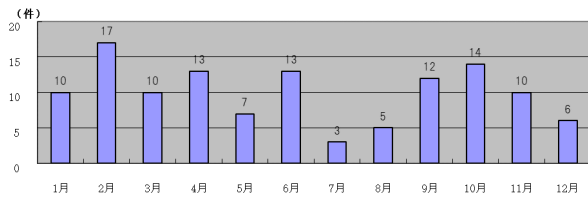
平成28年の建物火災発生件数は120件であり、前年と比較して12件の増加であった。また、全体に占める割合は54.8%であった。

建物火災の出火原因の上位(不明・調査中を除く)は、電灯・電話等の配線(10件)、たばこ(9件)、こんろ(8件)であった。

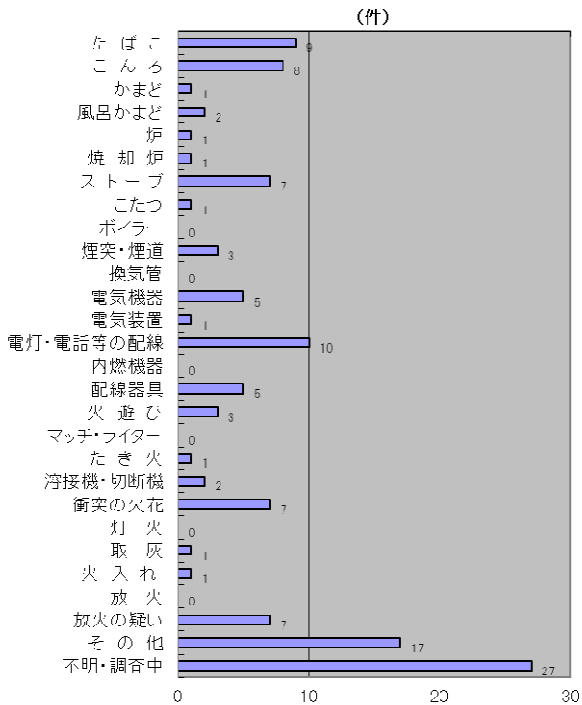
### <建物火災の件数及び損害額の推移>



### <月別建物火災発生状況>



### <建物火災の主な出火原因別分類>



## 林野火災

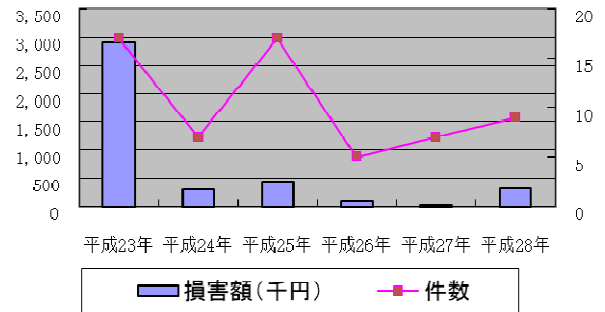
平成28年の林野火災発生件数は9件であり、前年と比較して2件増加した。

損害額は312千円と前年より282千円増加した。

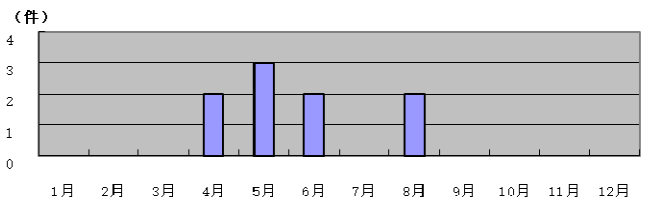
主な出火原因はたき火(5件)であった。

### <林野火災の件数及び損害額の推移>

	平成24年	平成25年	平成26年	平成27年	平成28年
件数	7	17	5	7	9
損害額(千円)	300	446	96	30	312



### <月別林野火災発生状況>

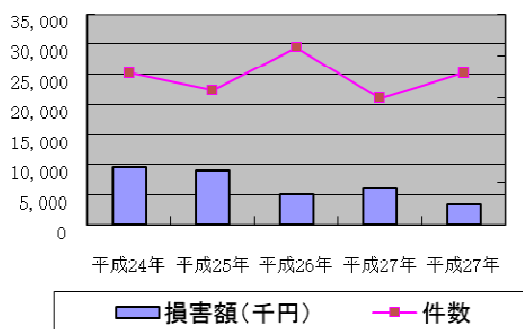


## 車両火災

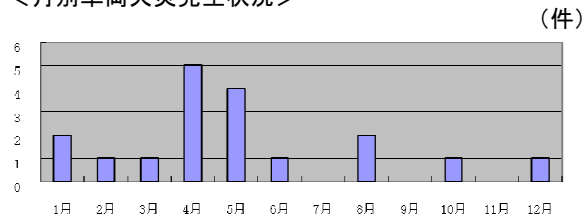
平成28年の車両火災発生件数は18件であり、前年から3件増加した。損害額は3,434千円で、前年と比較して2,641千円減少した。

＜車両火災の件数及び損害額の推移＞

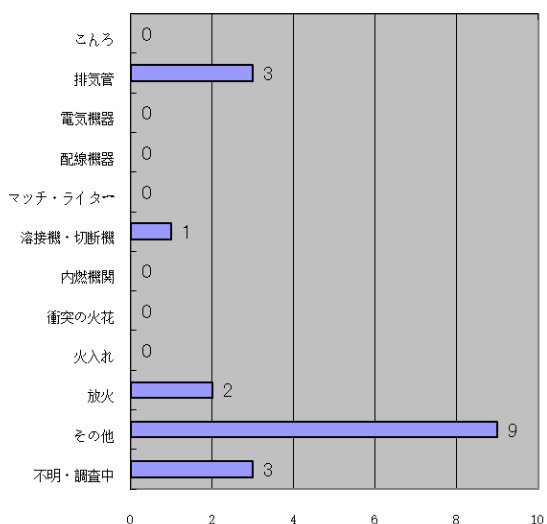
	平成24年	平成25年	平成26年	平成27年	平成28年
件数	18	16	21	15	18
損害額(千円)	9,499	8,954	5,046	6,075	3,434



＜月別車両火災発生状況＞



＜車両火災の出火原因別分類＞



## その他火災

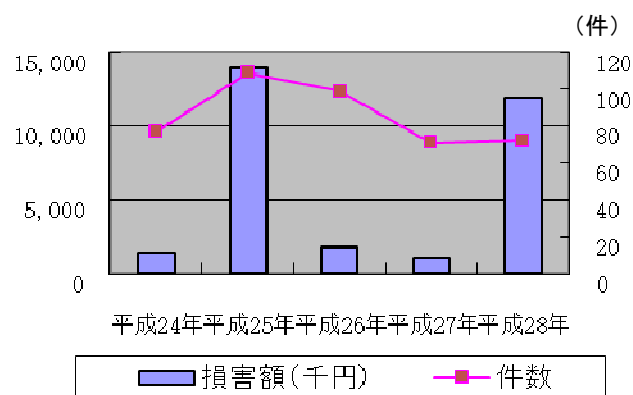
平成28年のその他火災の発生件数は72件であり、前年と比較して1件増加した。

また、損害額は11,894千円で10,824千円増加した。

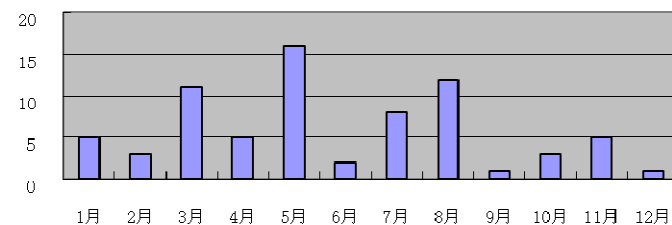
出火原因は、たき火(24件)、火入れ(8件)が多かった。

＜その他火災の件数及び損害額の推移＞

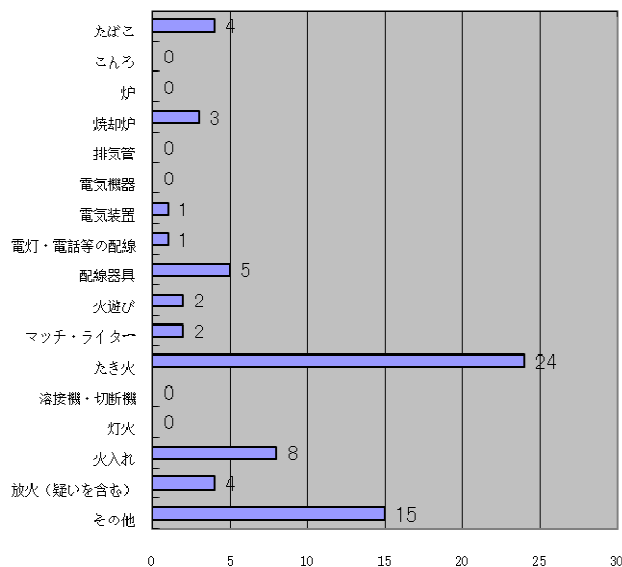
	平成24年	平成25年	平成26年	平成27年	平成28年
件数	77	109	99	71	72
損害額(千円)	1,364	13,936	1,727	1,070	11,894



＜月別その他火災発生状況＞



＜その他火災の出火原因別分類＞



## 過去の火災発生状況の推移

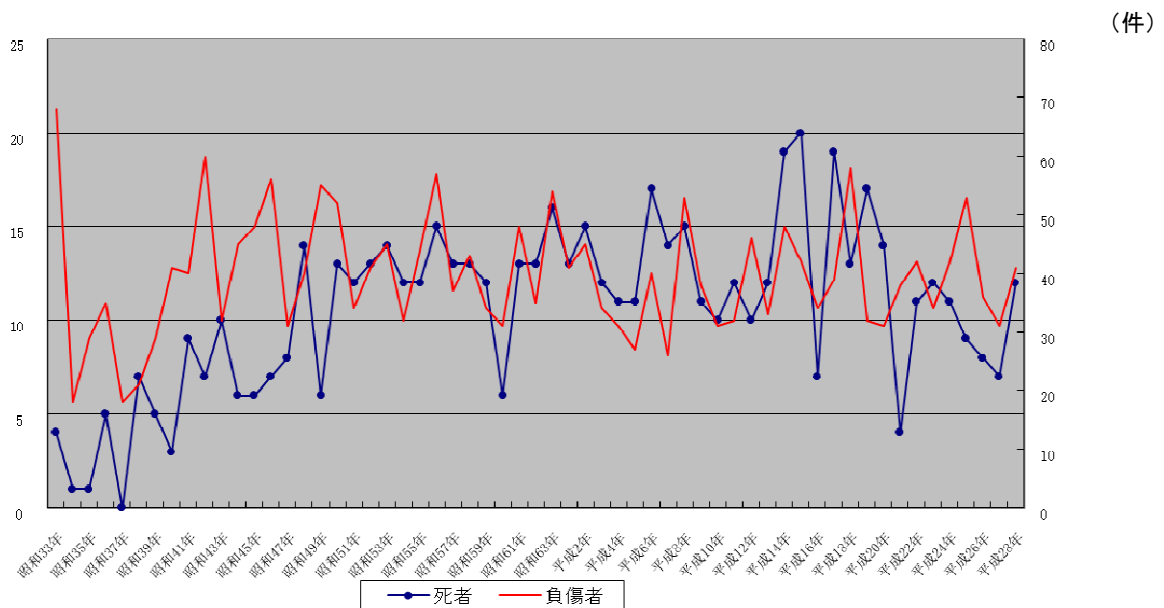
昭和53年に439件と最悪を記録した火災件数はその後減少し、平成3年及び平成4年には225件まで減少した。

平成6年に火災件数が急激に増加しているが、これは平成6年に火災報告取扱要領が改正され、火災件数の計上方法が見直しされたことが影響していると考えられる。特にその他火災(枯草火災等)の件数の影響が大きい。

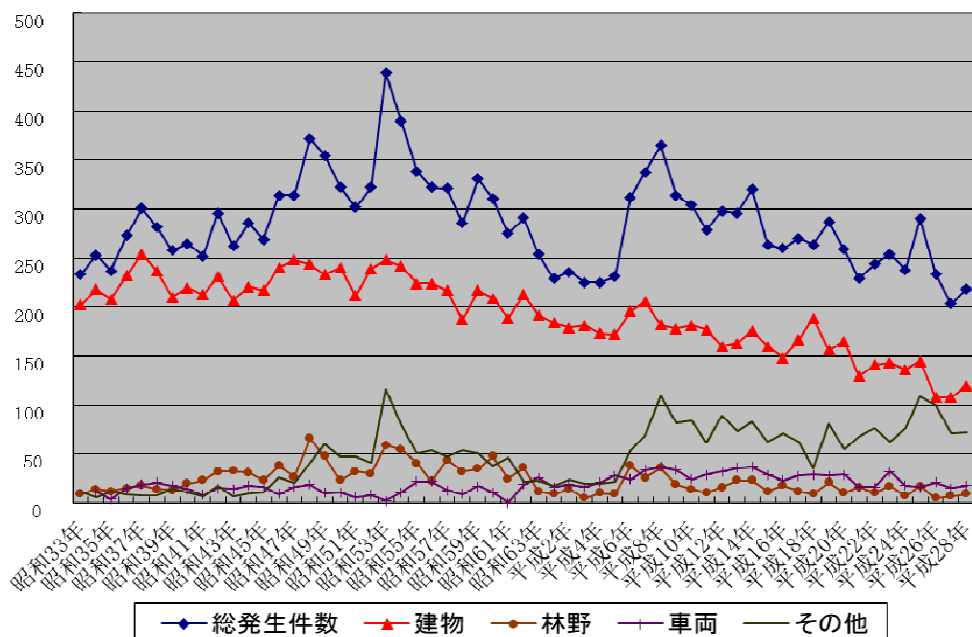
建物火災は昭和50年代以降減少傾向にあり、平成元年以降200件を超えているのは平成7年のみである。林野火災も平成以降減少傾向にある。車両火災は、平成23年の32件を除けば、近年20件弱で推移している。

死者数は平成15年に20名、平成14年及び平成17年にそれぞれ19名と多い年があったものの、概ね10名～15名程度で推移し、平成16年は7名、平成21年は4名、平成26年は8名、平成27年は7名と一桁となっていたが、平成28年は12名と平成24年ぶりに二桁となった。(表1-15参照)

### <死傷者・負傷者の推移>



### <出火件数の推移>



# 火災予防

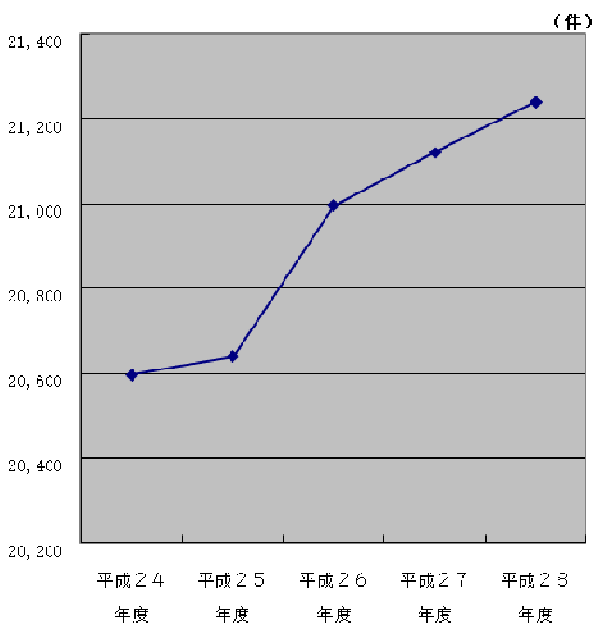
## 防火対象物数

県内の防火対象物数は21,240件(平成29年3月31日現在)である。

県内の防火対象物として大きな割合を占めるのは、寄宿舍・共同住宅、工場・作業場、事務所、倉庫などである。

### <防火対象物の推移>

平成24年度	平成25年度	平成26年度	平成27年度	平成28年度	5年間の増減	
					増減数	増減率
20,596	20,640	20,996	21,121	21,240	644	3.05%



## 防火管理

県内の防火管理実施義務対象物(消防法8条対象物)は5,086件である(平成29年3月31日現在)。(「1-19 防火管理者実施状況」参照。下記同様。)

そのうち、防火管理者の届出がされている防火対象物が4,224件であり、防火管理者届出率は83.1%(対前年+0.1%)であった。

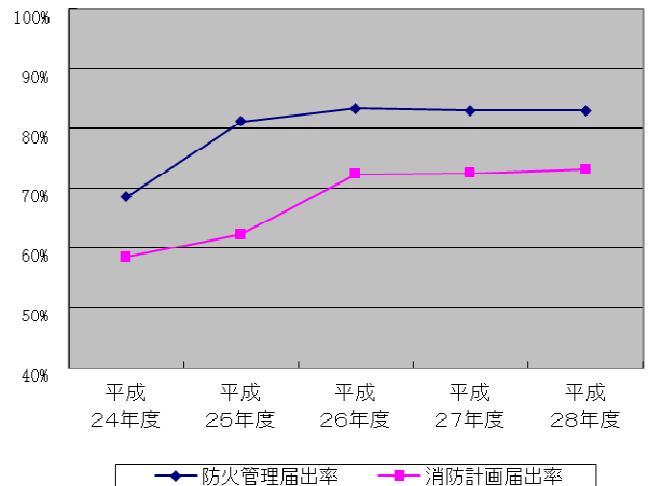
また、消防計画届出率は73.2%(同+0.6%)であった。

防火対象物の区分ごとでみると、待合・料理店や飲食店、寄宿舍・共同住宅において防火管理者の届出等が行われていないものが多い。

(表1-18, 1-19参照)

### <防火管理者選任率・消防計画作成率の推移>

	平成24年度	平成25年度	平成26年度	平成27年度	平成28年度
防火管理実施義務対象物数	5,856	5,057	5,054	5,060	5,086
防火管理届出率	68.6%	81.2%	83.4%	83.0%	83.1%
消防計画届出率	58.5%	62.3%	72.4%	72.6%	73.2%





## 消防用設備

消防用設備の設置状況は、設置が必要な対象物数の少ないスプリンクラー設備、ガス漏れ警報設備、消防用水、排煙設備等については、設置率100%を達成している。

しかし、設置が必要な防火対象物の多い屋内消火栓設備、非常警報設備をはじめ、消防用設備等の種類によっては依然として未設置の防火対象物が存在する。

平成28年度の消防用設備の点検報告率は44.8%であり、1,000㎡未満、1,000㎡以上に分けるとそれぞれ37.4%、72.5%となっている。これは大規模な建物については消防機関が立入検査を行うなどして重点的に指導を行っていることにより生じた差と思われる。

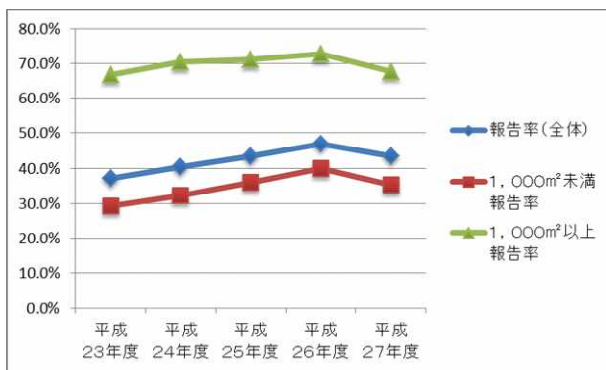
過去5年間の状況を見ると、わずかに上昇しているものの、点検報告率は依然低い状態である。

区別では、待合・料理店、寄宿舍・共同住宅、飲食店、複合用途、工場・作業場等の防火対象物は点検報告率が低い状況にある。

(表1-20~23参照)

### <消防用設備の点検報告率の推移>

	平成24年度	平成25年度	平成26年度	平成27年度	平成28年度
報告率(全体)	40.3%	43.4%	46.9%	43.3%	44.8%
1,000㎡未満報告率	32.2%	35.9%	39.9%	35.2%	37.4%
1,000㎡以上報告率	70.4%	71.2%	72.8%	67.7%	72.5%



## 立入検査

平成28年度の防火対象物への立入検査件数は2,827件であり、昨年度から、255件減少した。

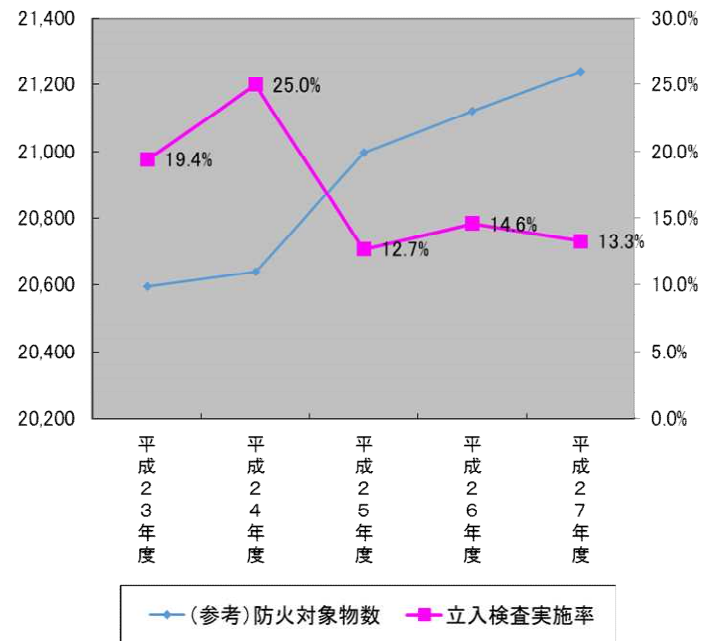
検査実施率は全防火対象物数の13.3%と、依然低い水準にある。

立入検査を行った防火対象物を区分ごとにみると、百貨店・店舗等が312件と最も多く、次いで事務所が302件だった。

(表1-24, 1-25参照)

### <立入検査実施状況>

防火対象物の区分	平成24年度	平成25年度	平成26年度	平成27年度	平成28年度
(参考)防火対象物数	20,596	20,640	20,996	21,121	21,240
立入検査実施率	19.4%	25.0%	12.7%	14.6%	13.3%



1-1 月別火災発生件数

	出火件数							焼損棟数					り災世帯数				り災人員	死傷者数			損害額(千円)										焼損面積		
	合計	建物	林野	車両	船舶	航空機	その他	合計	全焼	半焼	部分焼	ぼや	合計	全損	半損	小損		死者	負傷者	合計額	建物	うち		林野	車両	船舶	航空機	その他	建物床面積(m <sup>2</sup> )	建物表面積(m <sup>2</sup> )	林野(a)		
																						建物	収容物										
1月	17	10	0	2	0	0	5	20	7	2	8	3	12	4	0	8	25	0	2	41,033	40,884	26,862	14,022	0	136	0	0	13	1,725	17	0		
2月	21	17	0	1	0	0	3	30	10	1	12	7	23	8	1	14	47	3	5	53,916	53,746	50,012	3,734	0	170	0	0	0	1,552	187	0		
3月	22	10	0	1	0	0	11	19	9	0	7	3	8	4	0	4	24	3	3	29,877	29,739	27,194	2,545	0	94	0	0	44	1,061	80	0		
4月	25	13	2	5	0	0	5	21	4	1	9	7	8	2	0	6	21	0	8	20,202	10,123	8,878	1,245	36	603	0	0	9,440	661	422	11		
5月	30	7	3	4	0	0	16	12	3	1	7	1	7	3	0	4	11	2	1	41,167	38,133	33,039	5,094	51	685	0	0	2,298	340	94	11		
6月	18	13	2	1	0	0	2	14	2	2	3	7	7	0	1	6	15	0	5	46,623	46,060	40,567	5,493	225	335	0	0	3	1,307	16	6		
7月	11	3	0	0	0	0	8	4	0	0	0	4	1	0	0	1	2	0	1	23	13	3	10	0	0	0	0	10	0	1	0		
8月	21	5	2	2	0	0	12	5	0	0	2	3	2	0	0	2	9	0	2	1,084	274	96	178	0	810	0	0	0	5	3	10		
9月	13	12	0	0	0	0	1	15	3	2	4	6	2	1	0	1	6	0	1	42,372	42,372	36,116	6,256	0	0	0	0	0	669	60	0		
10月	18	14	0	1	0	0	3	17	2	3	7	5	6	0	2	4	13	1	3	12,107	11,832	2,303	9,529	0	231	0	0	44	240	126	0		
11月	15	10	0	0	0	0	5	21	8	2	7	4	11	5	2	4	27	3	6	34,517	34,475	31,120	3,355	0	0	0	0	42	989	37	0		
12月	8	6	0	1	0	0	1	10	2	1	5	2	13	6	1	6	19	0	4	29,874	29,504	24,137	5,367	0	370	0	0	0	938	589	0		
合計	219	120	9	18	0	0	72	188	50	15	71	52	100	33	7	60	219	12	41	352,795	337,155	280,327	56,828	312	3434	0	0	11,894	9,487	1,632	38		

## 1-2 市町村別火災発生件数

	出火件数							焼損棟数					り災世帯数				り災人員	死傷者数			損害額(千円)										焼損面積		
	合計	建物	林野	車両	船舶	航空機	その他	合計	全焼	半焼	部分焼	ぼや	合計	全損	半損	小損		死者	負傷者	合計額	建物	うち		林野	車両	船舶	航空機	その他	建物床面積(m <sup>2</sup> )	建物表面積(m <sup>2</sup> )	林野(a)		
																						うち建物	うち収容物										
鳥取市	44	29	2	2	0	0	11	53	15	3	25	10	28	9	1	18	69	2	11	95,025	93,116	78,332	14,784	0	155	0	0	1,754	2,451	310	9		
米子市	62	35	1	3	0	0	23	56	14	4	21	17	36	9	4	23	64	4	8	104,400	103,462	82,790	20,672	0	345	0	0	593	1,978	93	3		
倉吉市	14	8	0	4	0	0	2	9	3	2	0	4	3	2	0	1	8	3	1	24,148	23,149	21,041	2,108	0	960	0	0	39	327	0	0		
境港市	13	6	0	1	0	0	6	8	1	0	4	3	6	1	0	5	9	0	4	3,395	3,025	2,795	230	0	370	0	0	0	139	44	0		
岩美町	9	5	0	0	0	0	4	10	2	0	8	0	1	0	0	1	3	0	1	25,333	15,863	7,225	8,638	0	35	0	0	9,435	597	702	0		
若桜町	4	2	0	1	0	0	1	2	0	0	2	0	1	0	1	0	1	1	1	1,053	959	905	54	0	94	0	0	0	24	30	0		
智頭町	3	3	0	0	0	0	0	6	1	1	1	3	0	0	0	0	0	0	0	3,399	3,399	3,054	345	0	0	0	0	0	173	2	0		
八頭町	8	5	0	0	0	0	3	6	4	0	1	1	4	2	0	2	5	1	3	8,243	8,243	7,119	1,124	0	0	0	0	0	430	0	0		
三朝町	2	1	1	0	0	0	0	3	1	0	0	2	1	1	0	0	7	1	2	8,546	8,542	8,059	483	0	0	0	0	4	339	0	6		
湯梨浜町	6	4	0	2	0	0	0	6	2	0	1	3	1	0	0	1	4	0	1	5,500	5,189	4,677	512	0	311	0	0	0	153	6	0		
琴浦町	11	7	0	2	0	0	2	10	4	3	1	2	4	2	0	2	13	0	1	46,350	46,086	40,151	5,935	0	264	0	0	0	2,051	6	0		
北栄町	0	0	0	0	0	0	0	0	0	0	0	0	0	0	0	0	0	0	0	0	0	0	0	0	0	0	0	0	0	0	0	0	
日吉津村	1	0	0	0	0	0	1	0	0	0	0	0	0	0	0	0	0	0	0	4	0	0	0	0	0	0	0	4	0	0	0		
大山町	16	5	2	3	0	0	6	5	0	0	1	4	2	0	0	2	9	0	1	1,314	188	86	102	225	900	0	0	1	5	0	12		
南部町	7	1	1	0	0	0	5	4	1	0	2	1	1	0	0	1	2	0	0	1,300	1,252	1,095	157	0	0	0	0	48	103	30	2		
伯耆町	10	3	2	0	0	0	5	3	0	2	0	1	9	5	1	3	14	0	5	15,908	15,805	14,866	939	87	0	0	0	16	200	1	6		
日南町	4	3	0	0	0	0	1	4	2	0	1	1	3	2	0	1	11	0	0	6,923	6,923	6,428	495	0	0	0	0	0	504	39	0		
日野町	2	2	0	0	0	0	0	2	0	0	2	0	0	0	0	0	0	0	0	1,195	1,195	1,025	170	0	0	0	0	0	1	369	0		
江府町	3	1	0	0	0	0	2	1	0	0	1	0	0	0	0	0	0	0	2	759	759	679	80	0	0	0	0	0	12	0	0		
東部	68	44	2	3	0	0	19	77	22	4	37	14	34	11	2	21	78	4	16	133,053	121,580	96,635	24,945	0	284	0	0	11,189	3,675	1,044	9		
中部	33	20	1	8	0	0	4	28	10	5	2	11	9	5	0	4	32	4	5	84,544	82,966	73,928	9,038	0	1,535	0	0	43	2,870	12	6		
西部	118	56	6	7	0	0	49	83	18	6	32	27	57	17	5	35	109	4	20	135,198	132,609	109,764	22,845	312	1,615	0	0	662	2,942	576	23		
合計	219	120	9	18	0	0	72	188	50	15	71	52	100	33	7	60	219	12	41	352,795	337,155	280,327	56,828	312	3,434	0	0	11,894	9,487	1,632	38		

### 1-3 月別・市町村別火災発生状況

	1月		2月		3月		4月		5月		6月		7月		8月		9月		10月		11月		12月		合計		
	件数	損害額 (千円)	件数	損害額 (千円)	件数	損害額 (千円)	件数	損害額 (千円)	件数	損害額 (千円)	件数	損害額 (千円)	件数	損害額 (千円)	件数	損害額 (千円)	件数	損害額 (千円)	件数	損害額 (千円)	件数	損害額 (千円)	件数	損害額 (千円)	件数	損害額 (千円)	件数
鳥取市	4	19,395	6	16,405	6	8,000	7	5,341	6	13,928	5	21,965	1	0	2	0	1	1	4	713	1	5,779	1	3,498	44	95,025	
米子市	4	14,539	8	17,819	8	16,399	8	237	5	5,477	3	685	5	0	5	59	3	36,557	6	10,108	6	2,515	1	5	62	104,400	
倉吉市	1	115	0	0	2	5,364	0	0	2	16,895	0	0	0	0	3	810	4	35	2	929	0	0	0	0	14	24,148	
境港市	0	0	1	2,787	1	17	1	0	2	0	1	0	1	0	1	0	0	0	1	10	2	210	2	371	13	3,395	
岩美町	0	0	0	0	1	0	1	9,997	2	3,931	1	1,175	0	0	2	0	0	0	0	0	0	0	2	10,230	9	25,333	
若桜町	0	0	0	0	1	94	0	0	1	0	0	0	0	0	0	0	1	661	0	0	1	298	0	0	4	1,053	
智頭町	1	39	0	0	0	0	1	3,316	0	0	0	0	0	0	0	0	0	0	1	44	0	0	0	0	3	3,399	
八頭町	1	176	2	7,958	0	0	0	0	3	0	0	0	1	0	0	0	0	0	0	0	1	109	0	0	8	8,243	
三朝町	0	0	0	0	0	0	0	0	1	0	0	0	0	0	0	0	0	0	0	0	1	8,546	0	0	2	8,546	
湯梨浜町	0	0	1	5,101	0	0	1	80	0	0	0	0	1	3	1	39	1	46	1	231	0	0	0	0	6	5,500	
琴浦町	1	6,751	1	5	0	0	1	194	1	70	3	22,270	0	0	2	0	0	0	0	0	2	17,060	0	0	11	46,350	
北栄町	0	0	0	0	0	0	0	0	0	0	0	0	0	0	0	0	0	0	0	0	0	0	0	0	0	0	0
日吉津村	1	4	0	0	0	0	0	0	0	0	0	0	0	0	0	0	0	0	0	0	0	0	0	0	0	1	4
大山町	0	0	1	0	1	0	1	150	2	450	5	528	1	10	3	176	0	0	1	0	0	0	0	1	0	16	1,314
南部町	1	3	0	0	1	3	0	0	2	0	0	0	0	0	1	0	1	1,252	1	42	0	0	0	0	7	1,300	
伯耆町	3	11	0	0	0	0	1	36	2	51	0	0	1	10	0	0	0	0	1	30	1	0	1	15,770	10	15,908	
日南町	0	0	1	3,841	0	0	2	21	0	0	0	0	0	0	0	0	1	3,061	0	0	0	0	0	0	4	6,923	
日野町	0	0	0	0	0	0	1	830	1	365	0	0	0	0	0	0	0	0	0	0	0	0	0	0	2	1,195	
江府町	0	0	0	0	1	0	0	0	0	0	0	0	0	0	1	0	1	759	0	0	0	0	0	0	3	759	
東部	6	19,610	8	24,363	8	8,094	9	18,654	12	17,859	6	23,140	2	0	4	0	2	662	5	757	3	6,186	3	13,728	68	133,053	
中部	2	6,866	2	5,106	2	5,364	2	274	4	16,965	3	22,270	1	3	6	849	5	81	3	1,160	3	25,606	0	0	33	84,544	
西部	9	14,557	11	24,447	12	16,419	14	1,274	14	6,343	9	1,213	8	20	11	235	6	41,629	10	10,190	9	2,725	5	16,146	118	135,198	
合計	17	41,033	21	53,916	22	29,877	25	20,202	30	41,167	18	46,623	11	23	21	1,084	13	42,372	18	12,107	15	34,517	8	29,874	219	352,795	

### 1-4 出火原因別損害状況

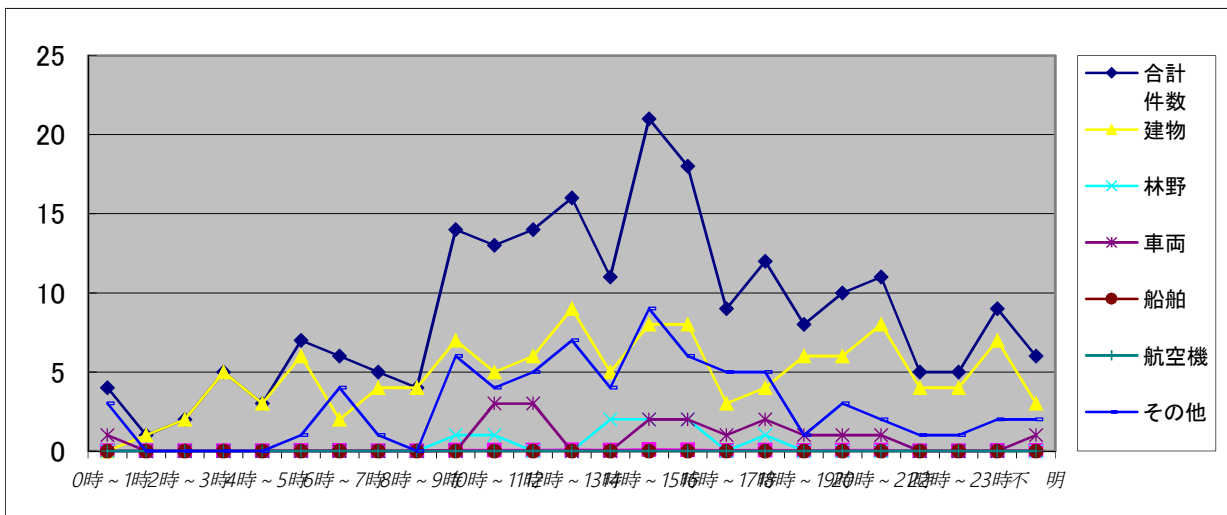
火災原因	件数 合計	件数						損害額合計	損害額						焼損面積		り災 世帯
		建物	林野	車両	船舶	航空機	その他		建物	林野	車両	船舶	航空機	その他	建物 (㎡)	林野 (a)	
たばこ	13	9	0	0	0	0	4	45930	45,928	0	0	0	0	2	514	2	19
こんろ	8	8	0	0	0	0	0	28512	28,479	0	33	0	0	0	698	0	14
かまど	1	1	0	0	0	0	0	0	0	0	0	0	0	0	1	0	0
風呂かまど	2	2	0	0	0	0	0	6809	6,809	0	0	0	0	0	520	0	2
炉	1	1	0	0	0	0	0	830	830	0	0	0	0	0	369	0	0
焼却炉	4	1	0	0	0	0	3	5066	3,316	0	0	0	0	1,750	174	0	0
ストーブ	7	7	0	0	0	0	0	38050	38,050	0	0	0	0	0	860	0	8
こたつ	1	1	0	0	0	0	0	9	9	0	0	0	0	0	1	0	1
ポイラー	0	0	0	0	0	0	0	0	0	0	0	0	0	0	0	0	0
煙突・煙道	3	3	0	0	0	0	0	7481	7,481	0	0	0	0	0	643	0	1
排気管	3	0	0	3	0	0	0	990	0	0	990	0	0	0	0	0	0
電気機器	5	5	0	0	0	0	0	20	20	0	0	0	0	0	4	0	2
電気装置	2	1	0	0	0	0	1	647	99	0	0	0	0	548	0	0	1
電灯・電話等の配線	11	10	0	0	0	0	1	48324	48,316	0	0	0	0	8	1,634	5	17
内燃機関	0	0	0	0	0	0	0	0	0	0	0	0	0	0	0	0	0
配線器具	10	5	0	0	0	0	5	3143	3,128	0	0	0	0	15	197	0	3
火遊び	5	3	0	0	0	0	2	49	49	0	0	0	0	0	0	0	1
マッチ・ライター	2	0	0	0	0	0	2	1	0	0	0	0	0	1	0	0	0
たき火	30	1	5	0	0	0	24	118	17	87	0	0	0	14	7	14	0
溶接機・切断機	3	2	0	1	0	0	0	158	8	0	150	0	0	0	10	0	0
灯火	7	7	0	0	0	0	0	6083	6,083	0	0	0	0	0	372	0	10
衝突の火花	0	0	0	0	0	0	0	0	0	0	0	0	0	0	0	0	0
取灰	1	1	0	0	0	0	0	436	436	0	0	0	0	0	3	0	1
火入れ	10	1	1	0	0	0	8	271	46	225	0	0	0	0	8	5	0
放火	3	0	0	2	0	0	1	231	0	0	231	0	0	0	0	0	0
放火の疑い	10	7	0	0	0	0	3	144	67	0	0	0	0	77	1	0	0
その他	44	17	3	9	0	0	15	19,692	9,147	0	1,110	0	0	9,435	926	12	5
不明・調査中	33	27	0	3	0	0	3	139,801	138,837	0	920	0	0	44	4,177	0	15
合計	219	120	9	18	0	0	72	352,795	337,155	312	3,434	0	0	11,894	11,119	38	100

1-5 出火原因別損害状況

	平成20年		平成21年		平成22年		平成23年		平成24年		平成25年		平成26年		平成27年		平成28年	
	件数	損害額	件数	損害額	件数	損害額	件数	損害額	件数	損害額	件数	損害額	件数	損害額	件数	損害額	件数	損害額
たばこ	2	0	3	5	13	62,155	15	61,725	18	21,363	27	38,004	18	30,773	9	5,165	13	45,930
こんろ	21	63,727	16	17,536	20	19,646	8	4,841	15	16,030	13	14,007	6	2,750	11	1,843	8	28,512
かまど	1	2,293	0	0	0	0	2	1,788	0	0	0	0	1	2	0	0	1	0
風呂かまど	2	3	1	3,965	2	436	4	4,216	3	169	4	3,826	3	2,397	1	13	2	6,809
炉	1	14	1	10	0	0	0	0	0	0	0	0	1	1	1	260	1	830
焼却炉	6	6,604	0	0	4	40	3	53	9	4,476	4	900	3	0	1	17,960	4	5,066
ストーブ	8	35,506	11	52,563	8	19,910	10	44,846	13	16,670	7	41,640	12	29,743	6	4,711	7	38,050
こたつ	0	0	1	2	0	0	0	0	0	0	0	0	0	0	0	0	1	9
ボイラー	1	6	0	0	1	28	4	2,272	0	0	0	0	0	0	0	0	0	0
煙突・煙道	3	1,784	2	82	1	1,270	2	10	1	1,033	1	5,780	2	2,894	1	1	3	7,481
排気管	1	166	3	626	1	75	4	9,666	6	2,554	4	3,433	5	406	1	7	3	990
電気機器	10	300	3	1,848	8	4,620	8	18,742	1	538	1	5	6	2,423	3	8,156	5	20
電気装置	3	1,342	2	3,061	1	439	3	2,798	2	389	4	329	1	12	1	20	2	647
電灯・電話等の配線	15	347,540	8	75,309	8	29,768	14	159,766	5	12,879	6	8,009	7	2,959	13	119,240	11	48,324
内燃機関	1	600	0	0	0	0	1	440	0	0	0	0	2	41,419	1	97	0	0
配線器具	7	128,059	3	34,380	3	11,251	6	27,790	4	14,567	8	63,585	5	23,231	8	81,684	10	3,143
火遊び	15	2,181	7	10,201	4	4,773	7	4,052	5	1	7	7,578	4	23,106	4	19	5	49
マッチ・ライター	8	280	5	5,728	8	4,436	5	12,487	3	1,516	5	2,701	3	3,879	3	27	2	1
たき火	24	5,759	30	781	31	2,878	25	1,476	22	154	36	23,387	27	1,398	19	1,223	30	118
溶接機・切断機	3	305	0	0	3	235	2	3,000	1	0	3	603	3	400	2	162	3	158
灯火	5	5,023	4	5,491	3	4,938	4	35,240	4	52,670	4	4,463	1	3,252	0	0	7	6,083
衝突の火花	1	18	0	0	0	0	0	0	0	0	0	0	0	0	1	1,832	0	0
取灰	2	997	4	5,807	0	0	0	0	2	36	4	19,507	1	21,510	2	607	1	436
火入れ	8	2,904	12	547	13	197	13	142	17	5,779	47	1,848	35	409	25	55	10	271
放火	13	28,005	8	6,305	13	233	17	13,612	14	6,893	7	18,744	9	21,447	10	3,946	3	231
放火の疑い	22	23,454	28	15,588	18	30,662	14	4,452	7	5,464	13	2,338	4	28,020	10	4,046	10	144
その他	22	44,329	24	4,615	42	159,981	44	64,707	48	22,092	43	36,457	31	24,194	36	33,811	44	19,692
不明・調査中	38	232,012	47	171,517	39	122,519	39	226,261	38	67,549	42	91,295	44	87,787	34	129,763	33	139,801
合計	243	933,211	223	415,967	244	480,490	254	704,382	238	252,822	290	388,439	234	354,412	203	414,648	219	352,795

# 1-6 時間帯別火災状況

	合計 件数	構成比 (%)	建物	林野	車両	船舶	航空機	その他	うち損 害額 1,000 万円以 上火災	損害額	構成比 (%)	建物焼 損 床面積 (㎡)	林野焼 損 面積
0時～1時	4	1.8%	0	0	1	0	0	3	0	200	0.1%	0	0
1時～2時	1	0.5%	1	0	0	0	0	0	0	1	0.0%	0	0
2時～3時	2	0.9%	2	0	0	0	0	0	1	30019	8.5%	1543	0
3時～4時	5	2.3%	5	0	0	0	0	0	0	13266	3.8%	570	0
4時～5時	3	1.4%	3	0	0	0	0	0	0	7625	2.2%	282	0
5時～6時	7	3.2%	6	0	0	0	0	1	1	20945	5.9%	425	0
6時～7時	6	2.7%	2	0	0	0	0	4	0	845	0.2%	2	0
7時～8時	5	2.3%	4	0	0	0	0	1	1	13271	3.8%	255	0
8時～9時	4	1.8%	4	0	0	0	0	0	0	10562	3.0%	473	0
9時～10時	14	6.4%	7	1	0	0	0	6	1	28047	7.9%	805	1
10時～11時	13	5.9%	5	1	3	0	0	4	1	27806	7.9%	375	3
11時～12時	14	6.4%	6	0	3	0	0	5	0	1253	0.4%	62	0
12時～13時	16	7.3%	9	0	0	0	0	7	1	32050	9.1%	261	0
13時～14時	11	5.0%	5	2	0	0	0	4	0	5256	1.5%	159	11
14時～15時	21	9.6%	8	2	2	0	0	9	0	7575	2.1%	213	12
15時～16時	18	8.2%	8	2	2	0	0	6	0	21370	6.1%	732	3
16時～17時	9	4.1%	3	0	1	0	0	5	0	2771	0.8%	32	0
17時～18時	12	5.5%	4	1	2	0	0	5	0	4398	1.2%	189	3
18時～19時	8	3.7%	6	0	1	0	0	1	1	23090	6.5%	866	0
19時～20時	10	4.6%	6	0	1	0	0	3	0	7358	2.1%	194	0
20時～21時	11	5.0%	8	0	1	0	0	2	1	16813	4.8%	311	0
21時～22時	5	2.3%	4	0	0	0	0	1	1	35992	10.2%	316	0
22時～23時	5	2.3%	4	0	0	0	0	1	1	19966	5.7%	389	5
23時～24時	9	4.1%	7	0	0	0	0	2	0	20882	5.9%	1032	0
不 明	6	2.7%	3	0	1	0	0	2	0	1434	0.4%	1	0
合 計	219	100.0%	120	9	18	0	0	72	10	352795	100.0%	9487	38



### 1-7 全火災の損害額段階別出火件数

損害額(千円)	件数	計	建 物	林 野	車 両	船 舶	航空機	その他
100未満	143	1494	882	87	368	0	0	157
500未満	20	4655	2122	225	2308	0	0	0
1,000未満	13	9639	8481	0	610	0	0	548
5,000未満	19	57799	55934	0	115	0	0	1750
10,000未満	14	102635	93163	0	33	0	0	9439
20,000未満	7	96775	96775	0	0	0	0	0
30,000未満	2	44029	44029	0	0	0	0	0
50,000未満	1	35769	35769	0	0	0	0	0
50,000以上	0	0	0	0	0	0	0	0
合 計	219	352795	337155	312	3434	0	0	11894

### 1-8 初期消火器具使用状況

区 分	合 計		火災鎮圧に主として効果があったもの		火災鎮圧に効果がなかったもの	
	出火件数	損害額(千円)	出火件数	損害額(千円)	出火件数	損害額(千円)
初期消火なし	74	219,270				
水バケツ	3	12,631	1	17	2	12,614
水槽	0	0	0	0	0	0
乾燥砂	0	0	0	0	0	0
膨張ひる石又は膨張真珠岩	0	0	0	0	0	0
水消火器	0	0	0	0	0	0
酸アルカリ消火器	0	0	0	0	0	0
強化液消火器	0	0	0	0	0	0
泡消火器	2	0	2	0	0	0
二酸化炭素消火器	1	50	1	50	0	0
粉末消火器	51	61,142	31	4,258	20	56,884
ハロゲン化物消火器	0	0	0	0	0	0
屋内消火栓設備	0	0	0	0	0	0
スプリンクラー設備	0	0	0	0	0	0
水噴霧消火設備	0	0	0	0	0	0
泡消火設備	0	0	0	0	0	0
二酸化炭素消火設備	2	10	2	10	0	0
ハロゲン化物消火設備	0	0	0	0	0	0
粉末消火設備	1	0	1	0	0	0
屋外消火栓設備	0	0	0	0	0	0
動力消防ポンプ設備	0	0	0	0	0	0
水道、浴槽、汲み置き等の水をかけた	57	44,955	25	11,548	32	33,407
寝具、衣類等をかけた	4	228	3	52	1	176
もみ消した	1	0	0	0	1	0
その他	23	14,509	7	19	16	14,490
合 計	219	352,795	73	15,954	72	117,571



### 1-9 覚知方法別火災発生状況

区 分		出火件数	損害額(千円)
火 用 電 報 話 知 専	NTTを除く固定電話から	30	108,446
	NTT固定電話から	31	79,894
	携帯電話から	95	160,555
電 加 話 入	うち固定電話	2	0
	うち携帯電話	1	450
警察電話		8	574
駆け付け通報		1	0
事後通知		49	2,873
その他		2	3
合 計		219	352,795

### 1-10 天気別火災発生状況

区 分	出火件数	損害額(千円)	件数割合
快晴	12	17060	5%
晴	103	90741	47%
曇	71	96321	32%
煙霧	0	0	0%
砂じんあらし	0	0	0%
地ふぶき	0	0	0%
霧	0	0	0%
霧雨	2	54	1%
雨	24	101087	11%
みぞれ	3	10239	1%
雪	4	37293	2%
あられ	0	0	0%
ひょう	0	0	0%
雷雨	0	0	0%
不明	0	0	0%
合計	219	352795	100%

1-11 火災による死者の発生状況 その1

出火 日時	出火場所	火災種別	出火原因	死者の発生した建物等							
				用途	構造及び階数	延面積 (㎡)	出火階及び出火箇所	最寄の消防機関 からの距離(100m)	焼損程度	焼損床面積(㎡)	
※削除											

1-11 火災による死者の発生状況 その2

出火 日時	死者の数の内訳		出火時死者の いた場所	死者の発生し た場所	死者の生じ た 理由	死因	出火者
	死者の性別及び年齢	災害時要援 護者の該当					
※削除							

1-12 損害額1,000万円以上の火災(その1)

出火時刻	鎮火時刻	火災種別	出火場所	火元の用途	焼損棟数				り災世帯数			り災人員	死傷者		焼損床面積(m <sup>2</sup> )	焼損表面積(m <sup>2</sup> )	出火原因(発火源)	天気	相対湿度(%)
					全焼	半焼	部分焼	ぼや	全損	半損	小損		死者	負傷者					
2016/1/10 10:20	2016/1/10 11:34	建物火災	鳥取市	その他	2	0	0	0	0	0	0	0	0	1	285	0	ストーブ	曇	63
2016/2/16 7:57	2016/2/16 9:23	建物火災	米子市	一般住宅	1	0	2	0	1	0	2	10	0	0	167	15	不明・調査中	雪	83
2016/2/29 18:50	2016/2/29 20:04	建物火災	鳥取市	一般住宅	1	0	2	0	1	0	1	3	0	1	92	72	ストーブ	雪	79
2016/5/22 22:18	2016/5/22 23:29	建物火災	倉吉市	その他	0	1	0	0	1	0	0	2	2	0	87	0	たばこ	快晴	83
2016/5/31 20:55	2016/5/31 22:26	建物火災	鳥取市	一般住宅	1	0	0	0	1	0	0	1	0	0	127	0	こんろ	晴	87
2016/6/3 2:25	2016/6/3 5:21	建物火災	琴浦町	飲食店	0	1	0	0	0	0	0	0	0	0	1019	0	不明・調査中	曇	78
2016/6/29 12:45	2016/6/29 13:41	建物火災	鳥取市	事務所等	0	0	1	0	0	0	0	0	0	0	187	0	不明・調査中	雨	83
2016/9/17 21:40	2016/9/17 23:15	建物火災	米子市	事務所等	0	1	0	0	0	0	0	0	0	0	311	0	不明・調査中	雨	90
2016/11/29 9:20	2016/11/29 10:30	建物火災	琴浦町	一般住宅	1	1	1	0	1	0	1	6	0	0	135	6	電灯電話等の配線	雨	84
2016/12/4 5:30	2016/12/4 7:30	建物火災	伯耆町	共同住宅	0	1	0	0	5	1	2	8	0	3	199	0	たばこ	晴	63

## 1-13 主要火災記録

(建物焼損面積2,000㎡以上又は林野損傷面積1,000ha以上)

発生年月日	出火場所及び名称・業態		損害額	焼損棟数			焼損面積 (㎡)	死者	負傷者	出火原因
				全焼	半焼	部分焼				
S34.5.5	東伯町法万	農家住宅	35,000	55			2,551			かまどの火の粉
S34.7.22	米子市米原	木工所 機械工場	22,157	1	7	2	2,028		2	不明
S35.4.24	八東町南	農家住宅	25,000	55	2	1	4,800		2	マッチの不始末
S35.8.7	東伯町赤碕	木綿製造工場	20,956	40	4		2,714		4	不明
S36.4.4	三朝町小河内	山林	218,500				1,310ha			火入れの火の粉
S37.3.11	名和町御来屋	酒造工場	11,795	19	2		2,122			石炭ストーブの加熱
S40.4.17	東伯町下伊勢	浦安小学校	26,000	5			3,536			かまど
S40.5.13	岸本町丸山	農家作業所	32,280	37	1	1	2,745			火あそび
S44.4.11	溝口町荘	専用住宅	2,288	6			2,130			マッチ
S44.6.4	名和町御来屋	家具製造工場	91,603	7	2	2	2,066			不明
S44.11.23	岩美町 福部村湯山	旅館	200,000	2			2,840			電気火花
S46.2.14	羽合町下浅津	本堂	26,540	1			5,214			不明
S46.7.19	鳥取市 吉方温泉町	倉庫	21,736	8	2	12	3,833		1	溶解金属
S46.10.19	鳥取市 (鳥取駅前)	商店街	272,703	32		5	6,124		2	不明
S47.3.2	赤碕町赤碕	選果場	148,779	1			5,100			溶接機
S52.3.20	鳥取市立川町	工場	586,463	1			7,847		3	不明
S58.6.4	米子市錦町	製材工場 作業場	47,801	9	1	5	2,502		2	〃
S59.2.18	岩美町浦富	浦富小学校	61,300	3			3,037			〃
S60.8.10	北条町 田井沖浜	倉庫	24,747	6		1	4,090			〃
H22.1.24	境港市昭和町	特別管理産業 廃棄物処理業	12,506				3,021		1	屋内配線

1-14 年別無火災市町村別一覧表

	鳥取市	米子市	倉吉市	境港市	岩美町	若桜町	智頭町	八頭町	三朝町	北栄町	湯梨浜町	琴浦町	日吉津村	大山町	南部町	伯耆町	日南町	日野町	江府町	合計	
昭和45年									○												1
46年									○				○								2
47年													○								1
48年													○								1
49年													○								1
50年						○	○						○		○						4
51年													○								1
52年													○								1
53年						○															1
54年													○								1
55年																					0
56年																					0
57年																					0
58年						○															1
59年																					0
60年																					0
61年																					0
62年																					0
63年																					0
平成元年																					0
2年									○												1
3年																		○	○		2
4年						○							○								2
5年																			○		1
6年																				○	0
7年																			○		1
8年																					0
9年									○												1
10年																					0
11年																					0
12年													○							○	2
13年																					0
14年																					0
15年						○															1
16年												○									1
17年																					0
18年																				○	1
19年						○							○								2
20年						○							○					○			3
21年													○					○			2
22年																	○				1
23年																					0
24年																					0
25年													○								1
26年																					0
27年																					0
28年										○											0
合計	0	0	0	0	0	7	1	0	3	0	0	1	14	0	1	0	1	3	5		45

※ 合併後の市町村については、合併前の市町村が全て無火災であった場合のみ無火災市町村として計上している。

# 1-15 年別火災統計

	出火件数						死傷者数			損害額					
	火災件数	建物	林野	車両	船舶	その他	死者	負傷者	合計	建物	林野	車両	船舶	その他	爆発
32年	205	176	18		3	8	4	20	66,255	64,473	280	0	0	1,502	0
33年	233	202	9		10	12	4	68	119,602	112,441	202	0	0	6,959	0
34年	253	218	14	12	3	6	1	18	138,166	136,184	748	867	4	363	0
35年	237	208	12	4	1	12	1	29	168,424	167,579	323	360	4	162	0
36年	273	232	15	15	2	9	5	35	351,296	128,116	202	867	50	75	0
37年	301	254	18	19	2	8	0	18	158,406	155,084	2,052	197	641	432	0
38年	282	237	14	21	2	8	7	21	114,387	112,888	993	379	2	125	0
39年	258	210	13	18	3	14	5	29	181,452	176,620	1,079	1,600	336	1,817	0
40年	265	220	20	14	0	11	3	41	265,762	264,604	1,395	420	0	333	0
41年	252	213	23	8	1	7	9	40	203,785	201,299	1,491	441	500	54	0
42年	296	231	32	15	1	17	7	60	361,050	355,305	2,523	2,813	300	109	0
43年	262	207	33	14	1	7	10	32	316,866	313,980	1,863	842	50	131	0
44年	286	221	31	18	6	10	6	45	223,531	215,401	6,221	1,320	271	318	0
45年	269	217	23	16	2	11	6	48	548,980	543,724	1,061	2,576	1,350	269	0
46年	314	240	38	9	1	26	7	56	728,006	719,094	7,058	2,226	660	968	0
47年	314	248	27	16	2	21	8	31	587,913	582,972	1,657	2,767	42	475	0
48年	372	244	66	19	2	41	14	40	587,710	566,705	11,016	1,190	5,178	2,621	0
49年	355	233	48	10	4	60	6	55	518,997	493,969	10,214	1,741	11,500	1,573	0
50年	323	240	23	11	2	47	13	52	736,765	733,589	860	2,178	50	88	0
51年	302	212	32	6	4	48	12	34	505,418	501,418	1,433	495	773	1,299	0
52年	322	239	30	8	4	41	13	41	1,022,742	1,013,618	1,997	2,285	1,757	3,085	0
53年	439	248	59	2	4	116	14	45	467,811	435,187	6,753	3,819	210	21,812	0
54年	390	242	55	11	2	80	12	32	507,477	494,317	2,937	3,024	928	6,271	0
55年	339	224	41	22	1	51	12	44	565,137	540,841	12,357	5,014	270	6,655	0
56年	322	224	22	22	0	54	15	57	660,010	650,156	237	4,964	0	4,653	0
57年	321	217	44	13	0	47	13	37	698,764	692,023	1,243	1,112	0	4,381	0
58年	286	187	32	9	4	54	13	43	468,774	444,585	2,259	19,645	1,045	1,236	0
59年	331	217	35	17	1	51	12	34	564,317	556,639	2,274	2,035	2,112	1,257	0
60年	311	209	48	11	5	38	6	31	640,613	634,274	2,507	1,455	1,539	838	0
61年	275	189	25	0	2	46	13	48	397,057	392,008	1,833	2,443	0	773	0
62年	291	213	36	19	1	22	13	35	797,619	772,510	13,459	9,729	20	1,801	0
63年	254	192	12	26	1	23	16	54	636,426	618,411	410	13,768	7	3,830	0
平成元	229	184	9	16	3	17	13	41	482,065	475,425	921	3,626	1,336	757	0
2年	236	179	14	19	0	24	15	45	570,966	563,206	432	4,038	30	3,260	0
3年	225	181	5	16	3	20	12	34	740,419	678,931	653	4,540	52,956	3,339	0
4年	225	173	10	21	1	20	11	31	886,490	864,220	539	16,049	107	5,578	0
5年	231	172	9	28	0	22	11	27	776,470	767,592	40	5,688	0	3,150	0
6年	312	196	38	24	0	54	17	40	772,844	740,020	18,573	11,889	0	2,362	0
7年	338	206	26	34	3	69	14	26	605,801	403,855	3,575	10,479	514	6,136	0
8年	365	182	36	37	0	110	15	53	638,444	618,041	1,215	14,706	0	1,210	0
9年	314	178	19	34	1	82	11	38	594,949	572,725	294	20,810	54	1,066	0
10年	304	181	14	24	1	84	10	31	528,637	496,807	692	27,742	1,174	2,222	0
11年	279	177	10	29	2	61	12	32	676,355	644,539	23,281	6,015	718	1,802	0
12年	298	160	16	32	1	89	10	46	467,831	435,469	2,611	18,561	4,000	1,374	0
13年	296	163	23	36	1	73	12	33	613,137	576,921	6,109	24,640	4,500	967	0
14年	320	176	23	37	1	83	19	48	436,913	417,159	1,682	12,962	3,229	1,879	0
15年	264	160	12	29	0	63	20	42	565,119	552,466	156	5,428	0	6,807	0
16年	260	148	18	23	0	71	7	34	455,045	440,153	678	8,244	0	5,744	226
17年	270	167	12	28	1	62	19	39	625,477	606,524	618	16,243	200	1,892	0
18年	264	189	9	29	1	36	13	58	772,572	760,202	319	9,985	105	1,664	297
19年	287	156	21	28	1	81	17	32	423,544	411,911	1,627	6,470	174	3,362	0
20年	259	165	10	29	0	55	14	31	953,844	918,794	56	32,373	0	2,607	14
21年	229	129	16	16	0	68	4	38	420,017	414,329	359	4,027	0	1,227	75
22年	244	141	10	16	1	76	11	42	480,490	472,939	25	6,094	15	1,417	0
23年	254	143	17	32	0	62	12	34	704,382	682,330	2,900	14,911	0	4,224	17
24年	238	136	7	18	0	77	11	42	252,822	241,659	2,900	300	9,499	1,364	0
25年	290	145	17	16	3	109	9	53	388,439	365,032	446	8,954	71	13,936	0
26年	234	108	5	21	1	99	8	36	696,476	345,667	253,490	92,177	96	5,046	0
27年	203	108	7	15	2	71	7	31	414,648	407,033	30	6,075	440	1,037	33
28年	219	120	9	18	0	72	12	41	352,795	337,155	312	3,434	0	11,894	0

1-16 防火対象物数の推移

防火対象物の区分		平成 24 年度	平成 25 年度	平成 26 年度	平成 27 年度	平成 28 年度	平成24年度 － 平成28年度	増減率	
1	イ	劇場・映画館	55	50	49	49	48	-7	-14%
	ロ	公会堂・集会場	419	420	436	406	407	-12	-3%
2	イ	キャバレー等	4	3	4	4	4	0	0%
	ロ	遊技場	64	65	66	65	65	1	2%
	ハ	性風俗関連	—	—	—	0	0	—	—
	ニ	カラオケボックス等	15	15	18	17	18	3	18%
3	イ	待合・料理店	10	11	12	13	13	3	23%
	ロ	飲食店	417	415	358	449	454	37	8%
4		百貨店・店舗等	1,027	1,025	1,049	1,059	1,050	23	2%
5	イ	旅館・ホテル等	470	455	459	452	437	-33	-7%
	ロ	寄宿舍・共同住宅	4,625	4,604	4,622	4,662	4,709	84	2%
6	イ	(1)病院	457	448	452	448	23	-434	-97%
		(2)診療所	—	—	—	—	12	—	—
		(3)病院((1)を除く)、患者を入院させるための施設を有する診療所((2)を除く)又は助産所	—	—	—	—	60	—	—
		(4)患者を入院させるための施設を有しない診療所又は助産所	—	—	—	—	399	—	—
	ロ	(1)老人短期入居施設等	192	211	233	236	203	11	5%
		(2)救護施設	—	—	—	0	0	—	—
		(3)乳児院	—	—	—	1	1	—	—
		(4)障害児入所施設	—	—	—	1	4	—	—
		(5)障害者支援施設	—	—	—	21	44	—	—
	ハ	(1)老人デイサービスセンター等	556	572	601	289	197	-359	-124%
		(2)更生施設	—	—	—	0	0	—	—
		(3)助産施設等	—	—	—	184	242	—	—
		(4)児童発達支援センター等	—	—	—	5	13	—	—
		(5)身体障害者支援センター等	—	—	—	98	123	—	—
ニ	幼稚園等	67	69	63	61	61	-6	-10%	
7		学校	889	882	897	904	903	14	2%
8		図書館等	66	68	65	67	65	-1	-1%
9	イ	蒸気風呂・熱気浴場	17	18	18	18	18	1	6%
	ロ	公衆浴場	31	31	31	31	31	0	0%
10		停車場	12	10	10	10	10	-2	-20%
11		神社・寺院等	442	446	452	452	456	14	3%
12	イ	工場・作業場	3,107	3,064	3,100	3,065	3,058	-49	-2%
	ロ	映画・テレビスタジオ	—	—	—	0	0	—	—
13	イ	駐車場	395	411	426	428	429	34	8%
	ロ	航空機格納庫	7	9	8	8	9	2	25%
14		倉庫	2,312	2,294	2,342	2,342	2,366	54	2%
15		事務所	3,044	3,048	3,178	3,244	3,281	237	7%
16	イ	複合用途(特定)	1,385	1,425	1,462	1,448	1,443	58	4%
	ロ	複合用途(非特定)	408	436	469	467	471	63	13%
16の2		地下街	—	—	—	0	0	—	—
16の3		準地下街	—	—	—	0	0	—	—
17		文化財	85	119	99	100	96	11	11%
18		延長50メートル以上のアーケード	18	16	17	17	17	-1	-6%
19		市町村の指定する山林	—	—	—	0	0	—	—
20		総務省令で定める舟車	—	—	—	—	0	—	—
合計			20,596	20,640	20,996	21,121	21,240	644	3%

1-17 市町村別防火対象物数

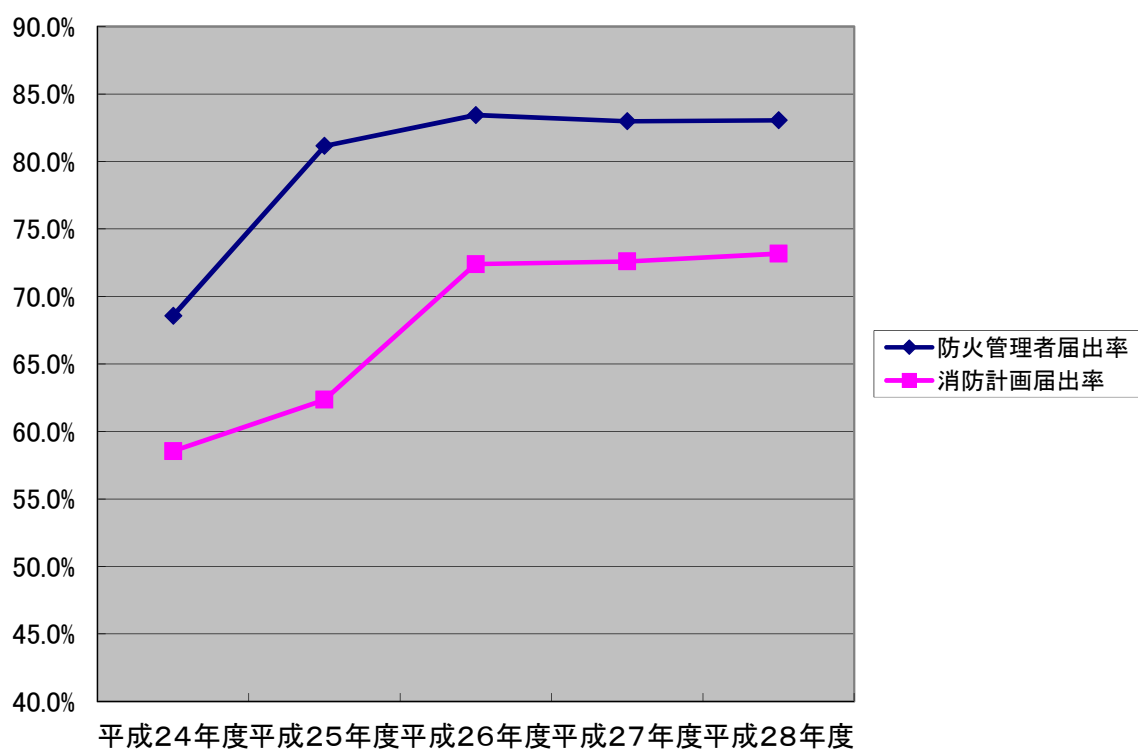
(平成29.3.31現在)

	1		2			3		4	5		6										7	8	9		10	11	12		13		14	15	16		16の2	16の3	17	18	19	20	合計						
	イ	ロ	イ	ロ	ハ	ニ	イ	ロ	イ	ロ	イ										ロ	イ	ロ	イ	ロ	イ	ロ	イ	ロ	イ	ロ	イ	ロ	イ	ロ	イ	ロ	イ	ロ								
	映画館・劇場・公会堂・集会所	キャバレー等	遊技場	性風俗関連	カラオケボックス等	待合	飲食店	百貨店・店舗等	ホテル等	共同住宅	(1)病院	(2)診療所	(3)病院(1)を除く施設(2)を除く又は助産所	(4)患者を入院させるための施設を有しない診療所又は助産所	(5)老人短期入居施設等	(2)救護施設	(3)乳児院	(4)障害児入所施設	(5)障害者支援施設	(2)更生施設	(1)老人デイサービスセンター等	(3)助産施設等	(4)児童発達支援センター等	(5)身体障害者支援センター等	幼稚園等	学校	図書館等	蒸気風呂・熱気浴場	公衆浴場	停車場	神社・寺院等	工場・作業場	映画・テレビスタジオ	駐車場	航空機格納庫	倉庫	事務所	複合用途(特定)	複合用途(非特定)	地下街		準地下街	文化財	延長50メートル以上のアーケード	指定する山林	延50メートル以上の	総務省令で定める舟車
鳥取市	20	100	0	26	0	4	10	153	380	107	2,203	7	3	31	157	59	0	0	3	15	73	0	64	6	42	25	318	17	1	15	4	150	1,013	0	129	1	662	986	670	185	0	0	20	8	0	7,667	
米子市	8	56	0	18	0	8	1	143	285	75	1,624	4	5	18	115	45	0	1	0	13	41	0	64	1	32	20	215	9	16	3	1	78	555	0	85	0	519	590	334	118	0	0	6	2	0	5,108	
倉吉市	2	64	3	11	0	4	1	55	127	29	403	3	1	8	54	24	0	0	1	10	29	0	31	3	14	10	119	2	0	2	0	54	368	0	62	0	320	349	128	61	0	0	5	0	0	2,357	
境港市	2	14	0	5	0	1	0	26	62	6	170	1	0	1	19	17	0	0	0	1	4	0	15	1	7	1	48	4	0	2	2	17	231	0	6	8	240	152	58	22	0	0	2	7	0	1,152	
岩美町	1	10	0	0	0	0	0	3	13	30	12	0	0	0	3	4	0	0	0	2	6	0	2	0	1	0	11	4	0	1	0	12	62	0	7	0	42	54	25	5	0	0	1	0	0	311	
若桜町	0	4	0	0	0	0	1	1	2	5	5	0	0	0	2	1	0	0	0	0	1	0	2	0	1	0	4	4	0	1	0	5	36	0	7	0	27	24	16	4	0	0	4	0	0	157	
智頭町	0	12	0	0	0	0	0	1	9	3	9	1	0	0	1	1	0	0	0	0	2	0	2	0	3	0	11	0	0	0	0	11	80	0	6	0	24	34	19	9	0	0	13	0	0	261	
八頭町	1	17	0	0	0	0	0	4	25	6	22	0	0	0	11	5	0	0	0	1	7	0	9	0	7	0	24	1	0	0	0	14	99	0	17	0	43	89	32	7	0	0	3	0	0	444	
三朝町	0	11	0	1	0	0	0	5	8	42	26	4	0	0	1	5	0	0	0	0	2	0	3	0	1	0	8	2	1	2	0	5	31	0	8	0	22	25	17	5	0	0	10	0	0	245	
湯梨浜町	3	15	0	1	0	0	0	8	26	27	79	0	0	0	7	0	0	0	0	0	1	0	8	0	0	0	14	5	0	2	1	14	75	0	17	0	57	71	24	12	0	0	0	0	0	467	
琴浦町	2	22	1	2	0	1	0	10	26	5	47	0	1	0	12	9	0	0	0	0	9	0	9	0	1	5	26	0	0	2	20	132	0	24	0	144	383	35	12	0	0	3	0	0	943		
北栄町	2	17	0	0	0	0	0	7	17	2	26	0	0	0	3	8	0	0	0	0	3	0	5	1	1	0	23	3	0	0	0	12	117	0	21	0	115	121	16	16	0	0	0	0	0	536	
日吉津村	1	1	0	0	0	0	0	5	7	2	25	0	0	1	4	3	0	0	0	0	3	0	2	0	1	0	5	1	0	0	0	1	22	0	2	0	5	12	2	1	0	0	0	0	106		
大山町	3	24	0	0	0	0	0	12	18	53	25	0	2	0	4	6	0	0	0	0	6	0	11	0	3	0	27	3	0	3	0	19	84	0	11	0	47	121	22	2	0	0	27	0	0	533	
南部町	0	14	0	0	0	0	0	3	13	2	4	1	0	0	1	3	0	0	0	1	1	0	5	1	5	0	10	6	0	0	0	11	50	0	3	0	26	45	12	2	0	0	1	0	0	220	
伯耆町	2	10	0	1	0	0	0	7	18	32	15	1	0	0	5	4	0	0	0	1	5	0	5	0	2	0	15	2	0	0	0	8	39	0	8	0	22	70	18	5	0	0	0	0	0	295	
日南町	0	11	0	0	0	0	0	3	6	5	3	0	0	1	0	3	0	0	0	1	0	3	0	0	0	0	4	1	0	0	0	14	21	0	9	0	33	113	4	4	0	0	1	0	0	240	
日野町	0	4	0	0	0	0	0	6	4	2	8	1	0	0	0	3	0	0	0	0	2	0	1	0	1	0	18	1	0	0	0	8	22	0	4	0	8	21	6	1	0	0	0	0	0	121	
江府町	1	1	0	0	0	0	0	2	4	4	3	0	0	0	0	3	0	0	0	0	1	0	1	0	1	0	3	0	0	0	0	3	21	0	3	0	10	21	5	0	0	0	0	0	0	87	
東部	22	143	0	26	0	4	11	162	429	151	2,251	8	3	31	174	70	0	0	3	18	89	0	79	6	54	25	368	26	1	17	4	192	1,290	0	166	1	798	1,187	762	210	0	0	41	8	0	0	8,830
中部	9	129	4	15	0	5	1	85	204	105	581	7	2	8	77	46	0	0	1	10	44	0	56	4	17	15	190	12	1	6	3	105	723	0	132	0	658	949	220	106	0	0	18	0	0	0	4,546
西部	17	135	0	24	0	9	1	207	417	181	1,877	8	7	21	148	87	0	1	0	16	64	0	107	3	52	21	345	27	16	8	3	159	1,045	0	131	8	910	1,145	461	155	0	0	37	9	0	0	7,862
県計	48	407	4	65	0	18	13	454	1,050	437	4,709	23	12	60	399	203	0	1	4	44	197	0	242	13	123	61	903	65	18	31	10	456	3,058	0	429	9	2,366	3,281	1,443	471	0	0	96	17	0	0	21,240



### 1-18 防火管理者等選任率推移

	平成24年度	平成25年度	平成26年度	平成27年度	平成28年度
防火管理実施義務対象物数	5,856	5,057	5,054	5,060	5,086
防火管理者届出済対象物	4,016	4,104	4,217	4,199	4,224
防火管理者届出率	68.6%	81.2%	83.4%	83.0%	83.1%
消防計画届出済対象物数	3,428	3,153	3,659	3,673	3,721
消防計画届出率	58.5%	62.3%	72.4%	72.6%	73.2%



# 1-19 防火管理実施状況

(平成29.3.31現在)

防火対象物の区分	法第8条該当防火対象物数	防火管理者届出済対象物	届出率	消防計画届出済対象物	届出率	統括防火管理					
						防火対象物数	うち高層	消防計画届出済対象物	うち高層	届出率	
1	イ 劇場・映画館	40	38	95.0%	37	92.5%	0	0	0	0	
	ロ 公会堂・集会場	326	304	93.3%	281	86.2%	0	0	0	0	
2	イ キャバレー等	3	2	66.7%	2	66.7%	0	0	0	0	
	ロ 遊技場	59	55	93.2%	51	86.4%	0	0	0	0	
	ハ 性風俗関連	0	0		0		0	0	0	0	
	ニ カラオケボックス等	16	15	93.8%	15	93.8%	0	0	0	0	
3	イ 待合・料理店	9	5	55.6%	3	33.3%	0	0	0	0	
	ロ 飲食店	427	313	73.3%	268	62.8%	0	0	0	0	
4	百貨店・店舗等	650	524	80.6%	475	73.1%	2	0	2	0	100%
5	イ 旅館・ホテル等	253	248	98.0%	233	92.1%	0	0	0	0	
	ロ 寄宿舎・共同住宅	380	245	64.5%	187	49.2%	0	0	0	0	
6	イ (1) 病院	11	11	100.0%	11	100.0%	0	0	0	0	
	(2) 診療所	11	11	100.0%	10	90.9%	0	0	0	0	
	(3) 病院((1)を除く)、患者を入院させるための施設を有する診療所((2)を除く)又は助産所	28	25	89.3%	22	78.6%	0	0	0	0	
	(4) 患者を入院させるための施設を有しない診療所又は助産所	69	61	88.4%	49	71.0%	0	0	0	0	
	ロ (1) 老人短期入居施設等	147	141	95.9%	136	92.5%	0	0	0	0	
	(2) 救護施設	0	0		0		0	0	0	0	
	ハ (3) 乳児院	0	0		0		0	0	0	0	
	(4) 障害児入所施設	1	1	100.0%	1	100.0%	0	0	0	0	
	(5) 障害者支援施設	29	27	93.1%	26	89.7%	0	0	0	0	
	ニ (1) 老人デイサービスセンター等	83	79	95.2%	77	92.8%	0	0	0	0	
	(2) 更生施設	0	0		0		0	0	0	0	
	ハ (3) 助産施設等	185	182	98.4%	181	97.8%	0	0	0	0	
	(4) 児童発達支援センター等	2	2	100.0%	2	100.0%	0	0	0	0	
	(5) 身体障害者支援センター等	31	29	93.5%	27	87.1%	0	0	0	0	
	ロ 幼稚園等	34	34	100.0%	33	97.1%	0	0	0	0	
7	学校	246	240	97.6%	232	94.3%	0	0	0	0	
8	図書館等	41	39	95.1%	37	90.2%	0	0	0	0	
9	イ 蒸気風呂・熱気浴場	7	7	100.0%	6	85.7%	0	0	0	0	
	ロ 公衆浴場	14	13	92.9%	11	78.6%	0	0	0	0	
10	停車場	3	2	66.7%	1	33.3%	0	0	0	0	
11	神社・寺院等	218	156	71.6%	114	52.3%	0	0	0	0	
12	イ 工場・作業場	222	199	89.6%	171	77.0%	0	0	0	0	
	ロ 映画・テレビスタジオ	0	0		0		0	0	0	0	
13	イ 駐車場	2	1	50.0%	1	50.0%	0	0	0	0	
	ロ 航空機格納庫	0	0		0		0	0	0	0	
14	倉庫	24	20	83.3%	17	70.8%	0	0	0	0	
15	事務所	531	476	89.6%	388	73.1%	0	0	0	0	
16	イ 複合用途(特定)	904	661	73.1%	562	62.2%	8	2	4	2	50%
	ロ 複合用途(非特定)	77	55	71.4%	51	66.2%	0	0	0	0	
16の2	地下街	0	0		0		0	0	0	0	
16の3	準地下街	0	0		0		0	0	0	0	
17	文化財	3	3	100.0%	3	100.0%	0	0	0	0	
高層建築物		0	0		0		0	0	0	0	
合計		5,086	4,224	83.1%	3,721	73.2%	10	2	6	2	60%

## 1-20 消防用設備等設置状況年別推移

消防用設備等の種類		平成24年度	平成25年度	平成26年度	平成27年度	平成28年度	
消防の用に供する設備	消火設備	屋内消火栓設備	93.5%	95.6%	95.6%	96.3%	96.7%
		スプリンクラー設備	99.7%	99.8%	99.8%	100.0%	100.0%
		水噴霧消火設備等	98.2%	99.2%	99.2%	99.2%	99.2%
		屋外消火栓設備	96.2%	96.4%	96.4%	96.9%	97.6%
		動力消防ポンプ設備	91.7%	100.0%	100.0%	85.7%	90.0%
	警報設備	自動火災報知設備	95.5%	97.7%	97.7%	98.3%	98.5%
		ガス漏れ火災警報設備	100.0%	100.0%	100.0%	100.0%	100.0%
		漏電火災警報器	91.6%	92.3%	92.3%	92.2%	92.0%
		非常警報設備	95.4%	97.0%	97.0%	96.9%	97.0%
	避難設備	避難器具	96.1%	95.6%	95.6%	96.0%	95.9%
誘導灯		97.6%	97.8%	97.8%	98.0%	98.0%	
消防用水	消防用水	100.0%	100.0%	100.0%	100.0%	100.0%	
消火活動上必要な施設	排煙設備	100.0%	100.0%	100.0%	100.0%	100.0%	
	連結散水設備	88.2%	100.0%	100.0%	100.0%	100.0%	
	連結送水管	100.0%	100.0%	100.0%	100.0%	100.0%	
	非常コンセント設備	100.0%	100.0%	100.0%	100.0%	100.0%	

## 1-21 消防用設備等設置状況

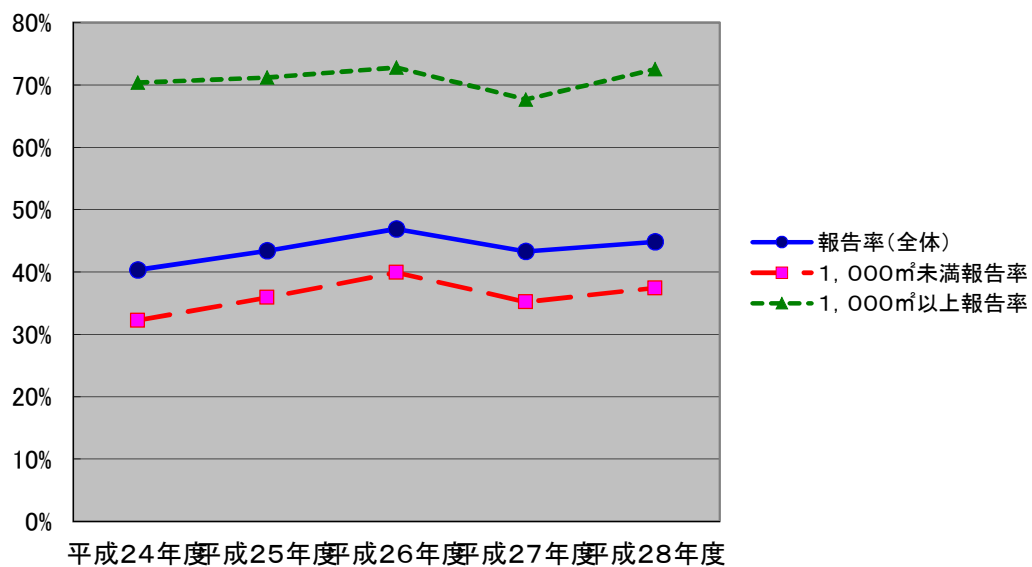
(平成29.3.31現在)

消防用設備等の種類		設置必要対象物数	特例	設置数	設置率	
消防の用に供する設備	消火設備	屋内消火栓設備	2,453	279	2,102	96.7%
		スプリンクラー設備	510	26	484	100.0%
		水噴霧消火設備等	361	4	354	99.2%
		屋外消火栓設備	171	5	162	97.6%
		動力消防ポンプ設備	10	0	9	90.0%
	警報設備	自動火災報知設備	9,219	875	8,221	98.5%
		ガス漏れ火災警報設備	15	0	15	100.0%
		漏電火災警報器	200	0	184	92.0%
		非常警報設備	2,472	191	2,212	97.0%
	避難設備	避難器具	1,718	91	1,560	95.9%
		誘導灯	5,931	211	5,608	98.0%
消防用水	消防用水	51	0	51	100.0%	
消火活動上必要な施設	排煙設備	23	0	23	100.0%	
	連結散水設備	20	4	16	100.0%	
	連結送水管	321	4	317	100.0%	
	非常コンセント設備	52	1	51	100.0%	

※スプリンクラー設備、自動火災報知設備について、消防法施行令一部改正(別表第一(6)項口)による経過措置中の数は設置数に含まない。

## 1-22 消防用設備点検報告状況年別推移

	平成24年度	平成25年度	平成26年度	平成27年度	平成28年度
報告率(全体)	40.3%	43.4%	46.9%	43.3%	44.8%
1,000m <sup>2</sup> 未満報告率	32.2%	35.9%	39.9%	35.2%	37.4%
1,000m <sup>2</sup> 以上報告率	70.4%	71.2%	72.8%	67.7%	72.5%



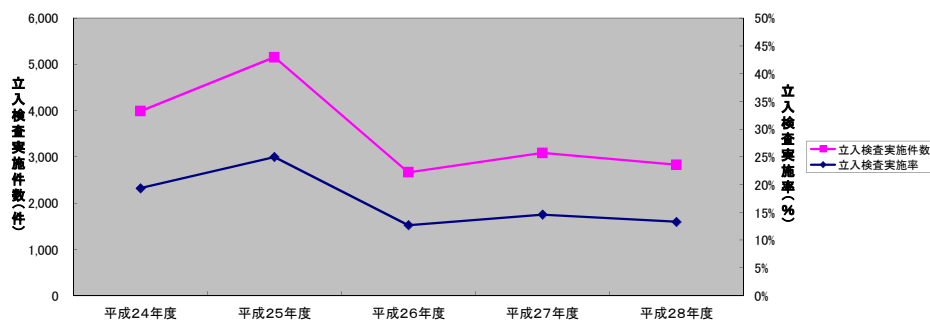
1-23 消防用設備点検報告状況

(平成29.3.31現在)

防火対象物の区分		点検が 必要な防 火対象 物の総 数	うち報 告済防 火対象 物	報告率	1,000㎡ 未満	うち報 告済防 火対象 物	報告率	1,000㎡ 以上	うち報 告済防 火対象 物	報告率	
1	イ 劇場・映画館	48	41	85%	11	7	64%	37	34	92%	
	ロ 公会堂・集会場	408	283	69%	332	223	67%	76	60	79%	
2	イ キャバレー等	4	1	25%	4	1	25%				
	ロ 遊技場	66	45	68%	26	13	50%	40	32	80%	
	ハ 性風俗関連										
	ニ カラオケボックス等	25	9	36%	25	9	36%				
3	イ 待合・料理店	13	2	15%	13	2	15%				
	ロ 飲食店	521	192	37%	502	178	35%	19	14	74%	
4	百貨店・店舗等	1,079	490	45%	809	282	35%	270	208	77%	
5	イ 旅館・ホテル等	521	274	53%	389	177	46%	132	97	73%	
	ロ 寄宿舍・共同住宅	4,588	1,347	29%	3,907	981	25%	681	366	54%	
6	イ	(1) 病院	23	18	78%	2	2	100%	21	16	76%
		(2) 診療所	12	9	75%	6	4	67%	6	5	83%
		(3) 病院((1)を除く)、患者を入院させるための施設を有する診療所((2)を除く)又は助産所	64	53	83%	27	20	74%	37	33	89%
		(4) 患者を入院させるための施設を有しない診療所又は助産所	399	176	44%	389	167	43%	10	9	90%
	ロ	(1) 老人短期入居施設等	205	160	78%	115	88	77%	90	72	80%
		(2) 救護施設									
		(3) 乳児院	2	2	100%	2	2	100%			
		(4) 障害児入所施設	4	4	100%	2	2	100%	2	2	100%
		(5) 障害者支援施設	51	40	78%	37	27	73%	14	13	93%
	ハ	(1) 老人デイサービスセンター等	226	146	65%	187	113	60%	39	33	85%
		(2) 更生施設									
		(3) 助産施設等	243	181	74%	193	140	73%	50	41	82%
		(4) 児童発達支援センター等	16	6	38%	15	5	33%	1	1	100%
		(5) 身体障害者支援センター等	190	87	46%	181	81	45%	9	6	67%
		ニ 幼稚園等	62	55	89%	24	19	79%	38	36	95%
7	学校	914	835	91%	402	342	85%	512	493	96%	
8	図書館等	66	58	88%	50	42	84%	16	16	100%	
9	イ 蒸気風呂・熱気浴場	18	6	33%	17	5	29%	1	1	100%	
	ロ 公衆浴場	32	15	47%	29	12	41%	3	3	100%	
10	停車場	10	7	70%	6	3	50%	4	4	100%	
11	神社・寺院等	455	201	44%	415	173	42%	40	28	70%	
12	イ 工場・作業場	3,012	1,375	46%	2,189	796	36%	823	579	70%	
	ロ 映画・テレビスタジオ										
13	イ 駐車場	440	229	52%	392	194	49%	48	35	73%	
	ロ 航空機格納庫	9	8	89%	3	2	67%	6	6	100%	
14	倉庫	2,330	902	39%	1,967	671	34%	363	231	64%	
15	事務所	3,242	1,502	46%	2,558	1,024	40%	684	478	70%	
16	イ 複合用途(特定)	1,430	569	40%	1,120	342	31%	310	227	73%	
	ロ 複合用途(非特定)	459	160	35%	345	76	22%	114	84	74%	
16の2	地下街										
16の3	準地下街										
17	文化財	95	60	63%	94	59	63%	1	1	100%	
18	延長50メートル以上のアーケード	16	3	19%	11	1	9%	5	2	40%	
19	市町村の指定する山林										
20	総務省令で定める舟車										
合計		21,298	9,551	45%	16,796	6,285	37%	4,502	3,266	73%	

### 1-24 立入検査件数年別推移

防火対象物の区分		平成24年度	平成25年度	平成26年度	平成27年度	平成28年度
1	イ 劇場・映画館	26	13	17	29	24
	ロ 公会堂・集会場	159	159	149	181	207
2	イ キャバレー等	2	3	0	1	2
	ロ 遊技場	14	27	19	27	32
	ハ 性風俗関連	0	0	0	0	0
	ニ カラオケボックス等	2	10	7	7	12
3	イ 待合・料理店	1	0	3	3	1
	ロ 飲食店	95	154	75	90	93
4	百貨店・店舗等	312	262	240	309	312
5	イ 旅館・ホテル等	272	112	139	266	166
	ロ 寄宿舎・共同住宅	805	1,206	133	71	61
イ	(1) 病院	97	181	50	97	15
	(2) 診療所					2
	(3) 病院((1)を除く)、患者を入院させるための施設を有する診療所((2)を除く)又は助産所					22
	(4) 患者を入院させるための施設を有しない診療所又は助産所					49
ロ	(1) 老人短期入居施設等	127	45	33	123	103
	(2) 救護施設				0	0
	(3) 乳児院				0	1
	(4) 障害児入所施設				1	1
	(5) 障害者支援施設				6	28
ハ	(1) 老人デイサービスセンター等	211	191	141	115	66
	(2) 更生施設				0	0
	(3) 助産施設等				66	124
	(4) 児童発達支援センター等				0	8
	(5) 身体障害者支援センター等				22	53
ニ 幼稚園等	14	29	13	31	29	
7	学校	185	211	121	171	128
8	図書館等	20	31	16	19	25
9	イ 蒸気風呂・熱気浴場	3	14	5	7	4
	ロ 公衆浴場	7	5	9	5	8
10	停車場	2	6	4	8	3
11	神社・寺院等	91	96	68	56	36
12	イ 工場・作業場	391	571	380	367	294
	ロ 映画・テレビスタジオ	0	0	0	0	0
13	イ 駐車場	68	102	53	80	68
	ロ 航空機格納庫	0	1	0	2	1
14	倉庫	291	498	320	189	176
15	事務所	443	619	365	361	302
16	イ 複合用途(特定)	265	410	201	280	295
	ロ 複合用途(非特定)	48	127	41	21	34
16の2	地下街	0	0	0	0	0
16の3	準地下街	0	0	0	0	0
17	文化財	37	69	56	71	42
18	延長50メートル以上のアーケード	0	1	7	0	0
19	市町村の指定する山林	0	0	0	0	0
20	総務省令で定める舟車	0	0	0	0	0
合計		3,988	5,153	2,665	3,082	2,827
(参考)防火対象物数		20,596	20,640	20,996	21,121	21,240
立入検査実施率		19.4%	25.0%	12.7%	14.6%	13.3%



1-25 立入検査実施状況

(平成29.3.31現在)

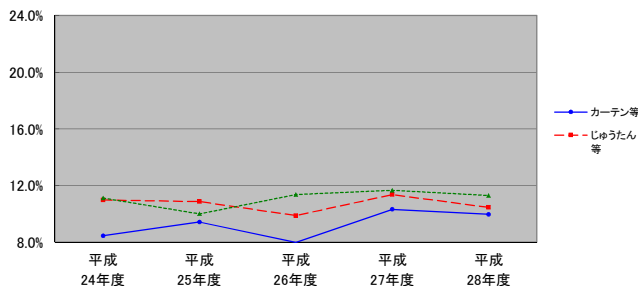
防火対象物の区分		防火対象物数	立入検査	防火対象物数に占める立入検査件数の割合	
1	イ 劇場・映画館	48	24	50.0%	
	ロ 公会堂・集会場	407	207	50.9%	
2	イ キャバレー等	4	2	50.0%	
	ロ 遊技場	65	32	49.2%	
	ハ 性風俗関連	0	0		
	ニ カラオケボックス等	18	12	66.7%	
3	イ 待合・料理店	13	1	7.7%	
	ロ 飲食店	454	93	20.5%	
4	百貨店・店舗等	1,050	312	29.7%	
5	イ 旅館・ホテル等	437	166	38.0%	
	ロ 寄宿舎・共同住宅	4,709	61	1.3%	
6	イ	(1)病院	23	15	65.2%
		(2)診療所	12	2	16.7%
		(3)病院((1)を除く)、患者を入院させるための施設を有する診療所((2)を除く)又は助産所	60	22	36.7%
		(4)患者を入院させるための施設を有しない診療所又は助産所	399	49	12.3%
	ロ	(1)老人短期入居施設等	203	103	50.7%
		(2)救護施設	0		
		(3)乳児院	1	1	100.0%
		(4)障害児入所施設	4	1	25.0%
		(5)障害者支援施設	44	28	63.6%
	ハ	(1)老人デイサービスセンター等	197	66	33.5%
		(2)更生施設	0		
		(3)助産施設等	242	124	51.2%
		(4)児童発達支援センター等	13	8	61.5%
		(5)身体障害者支援センター等	123	53	43.1%
ニ 幼稚園等	61	29	47.5%		
7	学校	903	128	14.2%	
8	図書館等	65	25	38.5%	
9	イ 蒸気風呂・熱気浴場	18	4	22.2%	
	ロ 公衆浴場	31	8	25.8%	
10	停車場	10	3	30.0%	
11	神社・寺院等	456	36	7.9%	
12	イ 工場・作業場	3,058	294	9.6%	
	ロ 映画・テレビスタジオ	0			
13	イ 駐車場	429	68	15.9%	
	ロ 航空機格納庫	9	1	11.1%	
14	倉庫	2,366	176	7.4%	
15	事務所	3,281	302	9.2%	
16	イ 複合用途(特定)	1,443	295	20.4%	
	ロ 複合用途(非特定)	471	34	7.2%	
16の2	地下街	0			
16の3	準地下街	0			
17	文化財	96	42	43.8%	
18	延長50メートル以上のアーケード	17	0	0.0%	
19	市町村の指定する山林	0			
20	総務省令で定める舟車	0			
合計		21,240	2,827	13.3%	

※ 防火対象物数については、150㎡以上の防火対象物数



1-26 防災物品使用違反年別推移

	平成 24年度	平成 25年度	平成 26年度	平成 27年度	平成 28年度
カーテン等	8.5%	9.4%	8.0%	10.3%	10.0%
じゅうたん等	11.0%	10.9%	9.9%	11.4%	10.5%
展示板等	11.1%	10.0%	11.4%	11.7%	11.3%



1-27 防災物品使用状況

(平成29.3.31現在)

防火対象物の区分(特定防火対象物)		防火防 火対象 物数	カーテン 等を使用	うち 違反	違反率	じゅうたん 等を使用	うち 違反	違反率	展示板等 を使用	うち 違反	違反率	
1	イ 劇場・映画館	46	29	0	0%	23	0	0%	3	0	0%	
	ロ 公会堂・集会場	373	280	17	6%	161	28	17%	6	2	33%	
2	イ キャバレー等	3	2	1	50%	1	0	0%	0	0		
	ロ 遊技場	61	22	1	5%	26	0	0%	0	0		
	ハ 性風俗関連	0	0	0		0	0		0	0		
	ニ カラオケボックス等	16	8	1	13%	5	0	0%	0	0		
3	イ 待合・料理店	11	6	0	0%	4	1	25%	1	1	100%	
	ロ 飲食店	443	195	33	17%	128	19	15%	2	0	0%	
4	百貨店・店舗等	970	383	29	8%	134	11	8%	10	0	0%	
5	イ 旅館・ホテル等	398	337	32	9%	301	18	6%	7	0	0%	
6	イ	(1)病院	20	18	0	0%	7	1	14%	0	0	
		(2)診療所	12	11	0	0%	7	0	0%	1	0	0%
		(3)病院((1)を除く)、患者を入院させるための施設を有する診療所	49	35	0	0%	16	0	0%	2	0	0%
		(4)患者を入院させるための施設を有しない診療所又は助産所	361	258	20	8%	94	7	7%	4	0	0%
	ロ	(1)老人短期入居施設等	179	145	4	3%	55	0	0%	1	0	0%
		(2)救護施設	0	0	0		0	0		0	0	
		(3)乳児院	1	1	0	0%	0	0		0	0	
		(4)障害児入所施設	3	2	0	0%	1	0	0%	0	0	
		(5)障害者支援施設	40	31	1	3%	13	1	8%	0	0	
	ハ	(1)老人デイサービスセンター等	152	112	9	8%	56	2	4%	5	1	20%
		(2)更生施設	0	0	0		0	0		0	0	
		(3)助産施設等	203	173	18	10%	69	13	19%	4	1	25%
(4)児童発達支援センター等		8	5	0	0%	3	0	0%	0	0		
ニ	(5)身体障害者支援センター等	105	53	5	9%	14	2	14%	0	0		
二	幼稚園等	52	39	4	10%	19	6	32%	1	0	0%	
9	イ 蒸気風呂・熱気浴場	18	15	3	20%	12	1	8%	0	0		
12	ロ 映画・テレビスタジオ	0	0	0		0	0		0	0		
16	イ 複合用途(特定)	1,187	540	95	18%	314	46	15%	12	2	17%	
	ロ 複合用途(非特定)	16	5	0	0%	4	0	0%	0	0		
16の2	地下街	0	0	0		0	0		0	0		
16の3	準地下街	0	0	0		0	0		0	0		
高層建築物		88	36	0	0%	42	2	5%	3	0	0%	
工事中の建築物等		36	1	0	0%	0	0		0	0		
合計		4,851	2,742	273	10.0%	1,509	158	10.5%	62	7	11.3%	

### 1-28 消防設備士試験実施状況

	甲種			乙種			計		
	受験者	合格者	合格率	受験者	合格者	合格率	受験者	合格者	合格率
平成24年度	211	53	25%	211	88	42%	422	141	33%
平成25年度	244	56	23%	214	88	41%	458	144	31%
平成26年度	201	54	27%	215	99	46%	416	153	37%
平成27年度	176	50	28%	243	86	35%	419	136	32%
平成28年度	204	59	29%	195	68	35%	399	127	32%

### 1-29 消防設備士免状発行状況

年度	総計	免 状 の 種 類														
		甲 種							乙 種							
		小計	特類	第1類	第2類	第3類	第4類	第5類	小計	第1類	第2類	第3類	第4類	第5類	第6類	第7類
平成24年度	137	50	0	8	4	3	33	2	87	0	2	3	23	2	36	21
平成25年度	140	56	0	9	2	4	38	3	84	6	0	0	17	1	41	19
平成26年度	144	53	0	9	6	3	33	2	91	5	1	0	32	1	30	22
平成27年度	134	51	0	19	4	2	23	3	83	6	3	1	14	0	37	22
平成28年度	121	56	1	16	5	3	28	3	65	3	1	2	7	5	31	16

### 1-30 消防設備士講習実施状況(受講者数)

	消火設備	警報設備	避難設備・消火器	計
平成24年度	85	125	82	292
平成25年度	79	132	52	263
平成26年度	66	109	74	249
平成27年度	78	124	68	270
平成28年度	77	132	74	283

1-31 高層建築物の状況調査表

(H29. 3. 31現在)

所在地	名称	階層		高さ(m)	延べ面積 (×100)
		地上	地下		
鳥取市今町二丁目151番地	鳥取大丸	7	2	32.8	184
鳥取市富安一丁目84番地	対翠閣	9	0	33.7	54
鳥取市瓦町358番地	ネオハイツ鳥取	14	0	47.2	44
鳥取市吉成239番地5	セレスト美保21	10	0	33.5	30
鳥取市南町405番地	サーバス南町	14	0	43	64
鳥取市の場一丁目1番地	鳥取市立病院 本棟	7	1	37.8	277
鳥取市富安一丁目19番地	NTT鳥取ネットワークセンター	7	1	36.1	98
鳥取市栄町402番地	山陰合同銀行 鳥取営業本部	7	1	37.8	77
鳥取市今町二丁目153番地	ホテル ニューオータニ鳥取	13	1	48.9	106
鳥取市今町二丁目112番地	アクティ日ノ丸総本社ビル	8	1	36.9	75
鳥取市栄町313番地12	カサ・リコ鳥取栄町	14	1	45	79
鳥取市栄町313番地12	カサ・リコ栄町 駐車場	1	0	34.2	6
鳥取市富安一丁目43番地	サーバス富安公園	9	0	34.6	29
鳥取市栄町613番地1	サーバス駅前通り	15	0	44.4	40
鳥取市栄町613番地1	サーバス駅前通り立体駐車場	1	0	39	6
鳥取市幸町1番地	フローレンス鳥取幸町グランドアーク	15	0	44.9	71
鳥取市広岡176番地17	日本セラミック 本館棟	8	0	32.1	71
鳥取市富安一丁目123番地	グランマスト富安	12	0	38.6	31
鳥取市行徳一丁目359番地	サーバス明徳小西立体駐車場	2	0	34.8	5
鳥取市今町二丁目107番地	鳥取グリーンホテルモリス	9	0	33.8	64
鳥取市尚徳町117番地	鳥取赤十字病院 B館	9	1	44.4	173
鳥取市尚徳町117番地	鳥取赤十字病院 本館	9	1	43.1	206
鳥取市東町一丁目220番地	鳥取県庁 本庁舎	7	1	36.4	226
鳥取市東町一丁目220番地	鳥取県庁第2庁舎	10	1	41.6	128
鳥取市寺町50番地	NTT鳥取支店寺町 第1棟・第2棟	6	1	37.5	130
鳥取市戎町471番地	鳥取シティホテル新館	10	0	38.5	37
鳥取市江津730番地	県立中央病院	7	1	36.6	358
鳥取市川端五丁目251番地	レジデンス川端	13	0	44.4	47
鳥取市川端一丁目218番地	ポレスター鳥取川端	14	0	42.6	47
鳥取市青葉町二丁目108番地	サーバス青葉町	10	0	38.3	35
鳥取市川端五丁目302番地他	サンシティ川端	14	0	42.3	39
鳥取市元町352番地5	アルファステイツさくら元町	13	0	39.4	55
鳥取市元町352番地5	立体駐車場棟	2	0	36.5	5
鳥取市松並町一丁目144番地3	サーバス城北	9	0	32.8	21
鳥取市青葉町二丁目204番地3	フローレンス青葉町グランドアーク	15	0	44.9	45
鳥取市永楽温泉町403番地	ホテル モナーク鳥取	9	0	32.4	90
鳥取市末広温泉町759番地	ホテル アルファーワン鳥取	10	0	35.5	55
鳥取市永楽温泉町505番地	第2ガーデンハイツ観光	10	0	36.8	36
鳥取市永楽温泉町553番地2	スカイマンション永楽	11	0	37.7	37
鳥取市吉方174番地1	サーバス吉方	9	0	33.6	49
鳥取市末広温泉町624番地3	ダイアパレスグラン末広通り	14	0	46.1	49
鳥取市末広温泉町723番地	鳥取県JA会館	7	0	32.1	66
鳥取市永楽温泉町171番地	鳥取銀行 本店	9	1	41.8	91
鳥取市立川町六丁目176番地	鳥取県東部庁舎及び駐車場	5	1	36.2	176
鳥取市富安二丁目138番地2	アパホテル鳥取駅前ビル	14	1	46.6	61
鳥取市永楽温泉町111番地	アルファコート	7	1	33	11
鳥取市東品治町102番地	鳥取駅前ビル	12	0	44.6	103
鳥取市扇町7番地	鳥取フコク生命駅前ビル	7	0	35.6	60
鳥取市吉方温泉一丁目657番地2	カサ・セステ	11	0	32	14
鳥取市末広温泉町622番地	第6ガーデンハイツ観光	11	0	35.9	32
鳥取市弥生町223番地	グランドール若桜	10	0	33.2	11
鳥取市扇町5番地	スーパーホテル鳥取駅前立体駐車場	2	0	43.8	11
鳥取市吉方147番地	ミサワカレント吉方	11	0	31.8	24
鳥取市扇町144番地2	サーバス扇町	14	0	44.7	63
鳥取市富安二丁目150番地3	サーバス鳥取駅前	14	0	43.5	61
鳥取市永楽温泉町620番地	サンシティ永楽通り	14	0	44.5	36
鳥取市富安二丁目59番地	カレント富安	15	0	46.6	53
鳥取市末広温泉町311番地	グランドハイツ末広311	13	0	39.5	38
鳥取市末広温泉町311番地	グランドハイツ末広311立体駐車場	1	0	43.8	14
鳥取市吉方温泉一丁目561番地1	ポレスターブロードシティ鳥取中央	15	0	44	85
鳥取市富安二丁目74番地	アルファステイツ鳥取駅前	15	0	44.3	59
鳥取市永楽温泉町555番地4	フローレンス永楽通りグランドアーク	14	0	44.8	89
鳥取市末広温泉町458番地	鳥取生協病院	10	1	43.6	156
鳥取市富安二丁目70番地	サーバス鳥取駅前	11	0	34.7	39
鳥取市湖山町南四丁目101番地	鳥取大学工学部 電気電子工学科棟	6	0	33.5	49
鳥取市湖山町南四丁目101番地	鳥取大学工学部 大学院棟	6	0	33.3	35
鳥取市千代水一丁目100番地	アイシン千代水ビル	11	0	43.3	51
鳥取市湖山町西一丁目721番地	サンシープラザ	11	0	30.6	35
鳥取市徳尾178番地4	レジデンス 東久	8	1	32.1	26
鳥取市湖山町東一丁目401番地	サーバス湖山駅前	9	0	31.9	42
米子市加茂町2丁目180	国際ファミリープラザ	9	1	38.5	66
米子市明治町195	ホテルアルファーワン米子	12	0	36.6	41
米子市米原2丁目3番15号	第2青葉マンション	10	0	34.75	29
米子市米原1丁目1番12号	エクレンシア米子	11	0	34.89	49
米子市万能町89番地2	エクセレント米子	12	0	44.3	47
米子市東町141. 142	ライオンズマンション米子東町	12	0	42.15	22
米子市西町36番地1	鳥大医学部附属病院(第二中央診療棟)	9	1	33.12	257
米子市西町133番地2	鳥大医学部附属病院(臨床実験施設棟)	5	1	33.05	52
米子市西町133番地2	鳥大医学部附属病院(総合研究棟)	7	1	33.05	90
米子市西町36番地1	鳥大医学部附属病院(病棟・外来中央診療棟)	9	1	40.22	636
米子市吉岡373	王子製紙 原質第1系設備建屋(無窓)	10	0	42.3	77
米子市加茂町2丁目204番地	米子商工会議所	7	0	33	44
米子市加茂町2丁目106	日本生命米子ビル	9	0	34.5	39

所在地	名称	階層		高さ(m)	延べ面積 (×100)
		地上	地下		
米子市加茂町2丁目51番地	中国電力株式会社 米子営業所	7	0	34.9	62
米子市角盤町1丁目27番地	株式会社米子高島屋 東館	7	1	32.38	168
米子市明治町125番地	ニッセイ米子ワシントンビル	9	0	38.2	100
米子市錦町3丁目105-7	サーバス錦町	11	0	37.71	42
米子市加茂町1-16	グリーンピア米子加茂町	11	0	37.55	78
米子市錦町3丁目90-10	サーバス錦町第2	10	0	36.08	56
米子市錦町3丁目77-5	サーバス錦町第3	10	0	36.14	41
米子市角盤町1丁目15-14	セレスト米子角盤町	13	0	41.8	29
米子市万能町121番地	米子ユニバーサルホテル	14	2	44.9	89
米子市久米町53番2	米子全日空ホテル	9	0	37.7	98
米子市西町25番地1	ボレスター西町	13	0	39.2	46
米子市中町50番地1	ボレスター中町	14	0	42.58	49
米子市東町405番地	サーバス東町	14	0	44.32	60
米子市米原1496-9	アルファステイツ錦町	10	0	35	39
米子市明治町100番地	東横イン米子駅前	14	0	42.1	39
米子市明治町100番地	東横イン米子駅前駐車場棟	2	0	34.73	9
米子市昭和町71-3	フローレンス昭和町グランドアーク	14	0	49.5	68
米子市米原5丁目1番3号	アーバンビュー米原	14	0	42.14	60
米子市東町189-1	サーバス米子駅前	14	0	44.49	64
米子市皆生温泉2丁目5番1号	皆生つるや	9	1	33.47	94
米子市皆生温泉3丁目12番33号	湯喜望 白扇	9	1	35.18	50
米子市皆生温泉4丁目19番10号	華水亭	8	0	39.6	117
米子市皆生温泉4丁目6番7号	ヴィラ皆生ニ番館	11	0	41.4	26
米子市車尾4丁目17番1号	米子医療センター 病棟	8	0	40.6	199
米子市皆生温泉4丁目16番2号	エバーグリーン皆生	11	0	39.45	96
米子市両三柳5037	シエスタヨナゴ	10	0	34	23
米子市上福原3丁目1番6号	グランディオス米子	14	0	48.4	113
米子市西福原9丁目6番20号	サーバス西福原堀川通り	10	0	32.26	27
米子市米原7丁目2番16号	フローレンス米原グランドアーク	15	0	44.9	76
倉吉市伊木217-8、549-4	グラン・シエロ倉吉	11	0	33.6	38
倉吉市上井263-2	ミサワ カレントスクエア マンションズ	14	0	35	59
倉吉市東昭和町150番地	鳥取県立 厚生病院	7	1	34.83	229
境港市新屋町3268番地	ホテルエリアワン境港マリーナ	8	0	33.7	72
境港市小篠津町2258	航空自衛隊 新管制塔(129)	5	0	44.35	3
境港市小篠津町2258番地	航空自衛隊 ASR局舎(315)	4	0	33.18	2
境港市竹内団地255-3	夢みなとタワー	4	1	42.7	90
境港市大正町216番地	御宿野乃 境港	12	0	42.4	65
西伯郡南部町天萬2031番地1	米子南部カントリーエレベーター	2	0	36.1	10
西伯郡伯耆町丸山1647番地13	大山口イザルホテル	12	1	47.5	312