

2 救急・救助

2 救急・救助

概要

<救急>

- 2-1 救急体制等
- 2-2 資格別消防職員数
- 2-3 医療機関数調
- 2-4 救急告示医療機関
- 2-5 救急活動状況
- 2-6 時間帯別救急活動状況
- 2-7 医療機関別搬送人員の状況
- 2-8 年齢区分別搬送人員の状況（事故種別）
- 2-9 傷病程度別搬送人員の状況（事故種別、年齢区分別）
- 2-10 不搬送の状況（事故種別・不搬送理由別）
- 2-11 現場到着所要時間の状況（出場件数）
- 2-12 収容所要時間の状況（搬送人員）
- 2-13 救急隊員の行った応急処置に関する調（応急処置件数）
（その2）不搬送件数のうち救急隊員の行った現場応急処置に関する調（応急処置件数）
- 2-14 転送回数別搬送人員の状況（事故種別）
（その2）転送回数別搬送人員の状況（傷病程度別）（医療機関搬送分）
- 2-15 転送者の収容先医療機関の状況（搬送人員）
- 2-16 転送理由の状況（件数）
- 2-17 転送者の収容所要時間別の状況（搬送人員）
- 2-18 応急手当指導員養成講習
- 2-19 応急手当普及員養成講習
- 2-20 住民に対する応急手当普及啓発活動の実施状況等

<救助>

- 2-21 救助体制等
- 2-22 救助活動実施状況
- 2-23 火災時における救助活動状況
- 2-24 発生場所別の救助活動状況
- 2-25 平成27年鳥取県消防防災ヘリコプターの運航状況

2 救急・救助

救急業務実施状況

(1) 救急業務体制

救急業務は、鳥取県東部広域行政管理組合、鳥取県西部広域行政管理組合及び鳥取中部ふるさと広域連合の各消防局で実施している。

平成29年4月1日現在、救急自動車は、鳥取県東部広域行政管理組合が13台(うち高規格13台)、鳥取県西部広域行政管理組合が14台(同14台)、鳥取中部ふるさと広域連合が6台(同6台)の計33台(予備車を含む)を有し、救急業務を行っている。

(単位:台)

消防局名	署所名	救急自動車数	
			うち高規格
鳥取県東部 広域行政管理組合消防局	鳥取消防署	2	2
	東町出張所	1	1
	吉方出張所	0	0
	国府分遣所	1	1
	湖山消防署	1	1
	岩美消防署	2	2
	八頭消防署	1	1
	智頭出張所	1	1
	若桜出張所	1	1
	用瀬出張所	1	1
	気高消防署	1	1
	青谷出張所	1	1
	計	13	13
鳥取県西部 広域行政管理組合消防局	消防局	2	2
	米子消防署	2	2
	皆生出張所	1	1
	南部出張所	1	1
	伯耆出張所	1	1
	境港消防署	2	2
	弓ヶ浜出張所	1	1
	大山消防署	1	1
	中山出張所	1	1
	江府消防署	1	1
	生山出張所	1	1
計	14	14	
鳥取中部ふるさと広域連合消防局	倉吉消防署	2	2
	西倉吉消防署	1	1
	湯梨浜消防署	1	1
	琴浦消防署	2	2
	計	6	6
合計	33	33	

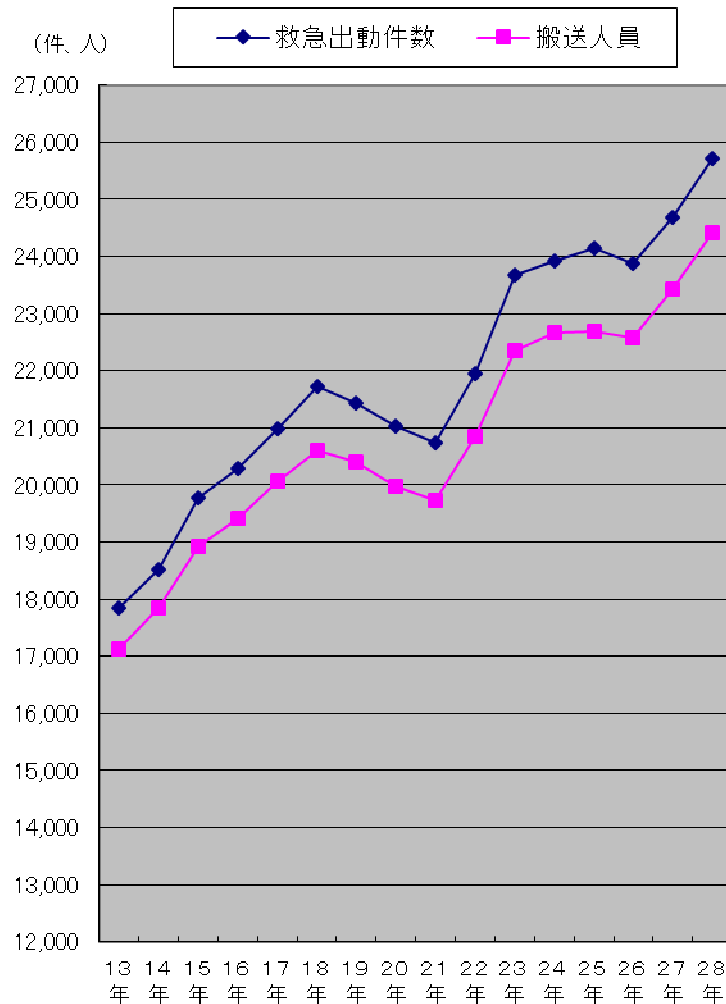
(2) 救急業務実施状況

平成28年中における救急出場件数は、25,716件(前年24,691件)、また、救急隊員によって搬送された傷病者は、24,411人(同23,421人)であり、前年に比べ出場件数は1,025件、搬送人員は990人それぞれ増加した。

搬送人員を事故種別で見ると、急病15,699人(64.3%)、一般負傷3,325人(13.6%)、交通事故1,962人(8.0%)で全体の85.9%を占めている。

また、年齢区分で見ると65歳以上高齢者が15,438人で全体の63.2%を占めている。

<救急出場件数及び搬送人員の推移>



救助業務実施状況

(1) 救助業務体制

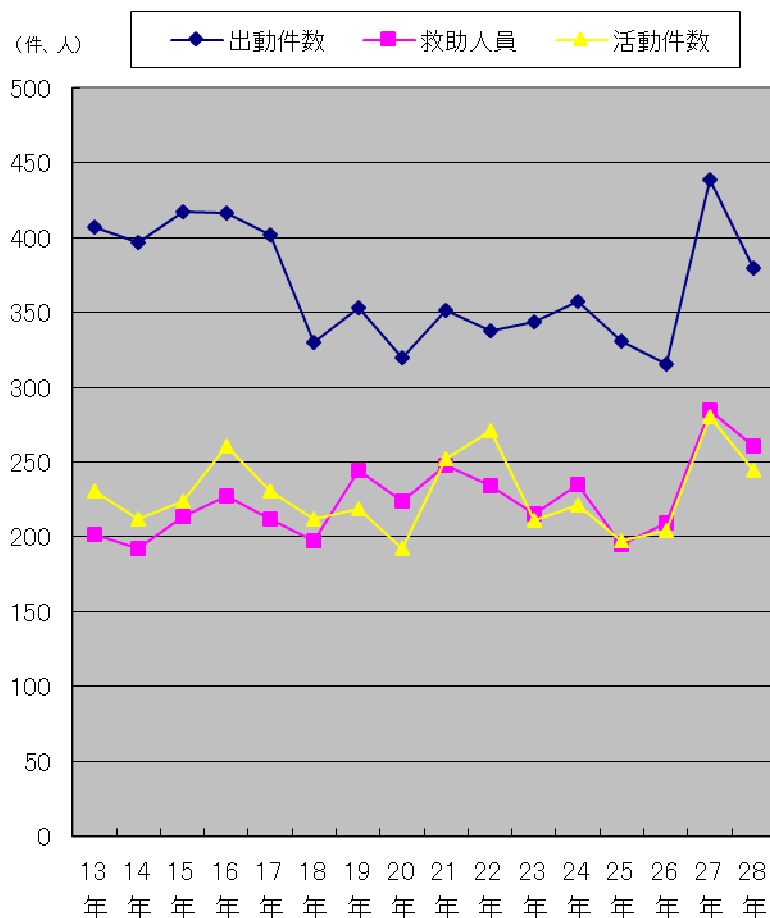
平成29年4月1日現在、救助隊は18隊で救助隊員数は454人である。

また、救助工作車は鳥取県東部広域行政管理組合消防局2台（鳥取消防署、八頭消防署）、鳥取県西部広域行政管理組合消防局3台（皆生出張所、境港消防署、江府消防署）、鳥取中部ふるさと広域連合消防局2台（倉吉消防署、琴浦消防署）、計7台を保有し、救助活動を実施している。

(2) 救助業務実施状況

平成28年中における救助状況は、出動件数380件（前年439件）、活動件数261件（前年285件）、救助人員244人（前年280人）であり、前年と比べると、出動件数は59件、活動件数は24件、救助人員は36人減少した。

<救助における出動件数、活動件数、及び救助人員の推移>



2-1 救急体制等

(平成29. 4. 1現在)

団 体 名	救 急 自 動 車 数											
	基 準 台 数			使 用 期 間 別 現 有 台 数								
	人口による基準台数	増出 動 減 頻 度 等 に よ る 数	計	計	う ち 非 常 用	1 年 未 満	う ち 非 常 用	5 年 未 満	1 年 以 上	う ち 非 常 用	5 年 以 上	う ち 非 常 用
鳥取県東部 広域行政管理組 合消防局												
鳥取県西部 広域行政管理組 合消防局	7	7	14	14	2	0	0	2	0	12	2	14
鳥取中部 ふるさと 広域連合消防局	4	2	6	6	0	1	0	3	0	2	0	6
県 計	18	16	34	33	3	2	0	10	0	21	3	33

(注)基準台数は「消防力の整備指針(平成12年1月20日付消防庁告示第1号)」による。

人口による基準台数・・・人口10万以下の市町村:おおむね人口2万ごとに1台
 人口10万を超える市町村にあつては、5台に人口10万を超える人口についておおむね5万ごとに1台を加算した台数

出動頻度等による増減台数・・・昼間人口、救急自動車の出動頻度等を勘案して各団体が決定。

2-2 資格別消防職員数

(平成29. 4. 1現在)

団体名等	区分			消防法施行令第44条3項各号に掲げる要件に該当する者						
				合計	救急Ⅰ課程 修了者	救急Ⅱ課程 修了者	救急標準課程 修了者	救急救命士 資格者		
鳥取県東部 広域行政管理組合 消防局	消防職員等	救急隊員	乗車している者 救急自動車に	専任	0	0	0	0		
				兼任	(A)	298	1	65	154	78
					(B)	0	0	0	0	0
					小計	298	1	65	154	78
				計	298	1	65	154	78	
	その他	0	0	0	0	0				
鳥取県西部 広域行政管理組合 消防局	消防職員等	救急隊員	乗車している者 救急自動車に	専任	82	0	0	12	70	
				兼任	(A)	174	0	30	144	0
					(B)	0	0	0	0	0
					小計	174	0	30	144	0
				計	256	0	30	156	70	
	その他	59	4	40	15	0				
鳥取中部 ふるさと広域連合 消防局	消防職員等	救急隊員	乗車している者 救急自動車に	専任	0	0	0	0		
				兼任	(A)	103	0	5	58	40
					(B)	0	0	0	0	0
					小計	103	0	5	58	40
				計	103	0	5	58	40	
	その他	38	0	13	15	10				
県 計	消防職員等	救急隊員	乗車している者 救急自動車に	専任	82	0	0	12	70	
				兼任	(A)	575	1	100	356	118
					(B)	0	0	0	0	0
					小計	575	1	100	356	118
				計	657	1	100	368	188	
	その他	97	4	53	30	10				

(注) 「救急隊員」欄の専任・兼任の別はつぎによる。

専任…専任の救急隊員として辞令の交付を受けている者及び職務命令により専ら救急業務に従事している者

兼任…上記専任以外で救急業務に従事している者

兼任(A) 他の消防用自動車等との乗換兼任

兼任(B) 専任及び兼任隊員(A)の休日等における代替要員

2-3 医療機関数調

(平成29. 4. 1現在)

管内別	救急告示医療機関						その他の医療機関						合計
	国立	公立	公的	私的		計	国立	公立	公的	私的		計	
				病院	診療所					病院	診療所		
鳥取県東部 広域行政管理組合 消防局	0	4	1	1	0	6	1	0	0	7	153	161	167
鳥取県西部 広域行政管理組合 消防局	2	3	2	1	0	8	0	1	0	10	196	207	215
鳥取中部 ふるさと広域連合 消防局	0	1	0	2	0	3	1	0	0	8	64	73	76
合計	2	8	3	4	0	17	2	1	0	25	413	441	458

2-4 救急告示医療機関

(平成29.4.1現在)

管内別	開設主体区分		病院名等	所在市町村	許可病床			告示年月日
	開設主体				一般	一般以外	計	
鳥取県東部広域行政管理組合	公立	県	鳥取県立中央病院	鳥取市	417	14	431	S41.3.31
		市	鳥取市立病院	〃	340		340	S41.3.11
		町	岩美町国民健康保険 岩美病 院	岩美町	60	50	110	S45.2.24
		〃	国民健康保険 智頭病 院	智頭町	52	47	99	S48.10.9
	公的	日本赤十字社	鳥取赤十字病院	鳥取市	400		400	S41.3.11
	私的病院	医療生協	鳥取生協病院	〃	260		260	S55.7.1
鳥取県西部広域行政管理組合	国立	独立行政法人	米子医療センター	米子市	270		270	S47.5.12
		国立大学法人	鳥取大学医学部 附属病 院	〃	649	48	697	S56.8.7
	公立	町	南部町国民健康保険 西伯病 院	南部町	49	149	198	S58.5.6
		〃	日南町国民健康保険 日南病 院	日南町	59	40	99	S61.5.6
		一事務組合	日野病院	日野町	99		99	S45.9.25
	公的	独立行政法人	山陰労災病院	米子市	377		377	S55.4.11
		済生会	鳥取県済生会 境港総 合病院	境港市	165	32	197	S44.5.30
	私的病院	医療法人	高島病院	米子市	83	36	119	S40.3.30
		〃	博愛病院	〃	161	38	199	S62.7.17
	鳥取中部ふるさと広域連合	公立	県	鳥取県立厚生病院	倉吉市	300	4	304
私的病院		医療法人	清水病院	〃	98		98	S40.3.30
		〃	医療法人十字会野島病 院	〃	187	46	233	S40.3.30

2-5 救急活動状況

(平成28. 1. 1~12.31)

団 体 名	救 急 活 動 状 況														
	救 急 出 場 件 数														
	計	火 災	自 然 災 害	水 難	交 通 事 故	労 働 災 害	運 動 競 技	一 般 負 傷	加 害	自 損 行 為	急 病	そ の 他			
転 搬 院 送												医 搬 師 送	等 資 輸 機 材 送	そ の 他	
鳥取県東部 広域行政管理組合 消防局	10,191	50	3	21	699	83	75	1,324	18	64	6,738	1,004	6	0	106
鳥取県西部 広域行政管理組合 消防局	10,656	69	12	24	875	66	91	1,385	27	83	6,693	1,248	60	0	23
鳥取中部 ふるさと広域連合 消防局	4,869	5	12	6	311	26	57	720	8	27	3,180	504	0	2	11
合 計	25,716	124	27	51	1,885	175	223	3,429	53	174	16,611	2,756	66	2	140

団 体 名	救 急 活 動 状 況											
	搬 送 人 員											
	計	火 災	自 然 災 害	水 難	交 通 事 故	労 働 災 害	運 動 競 技	一 般 負 傷	加 害	自 損 行 為	急 病	そ の 他
鳥取県東部 広域行政管理組合 消防局	9,681	15	3	12	697	79	76	1,302	17	49	6,420	1,011
鳥取県西部 広域行政管理組合 消防局	10,110	11	13	10	918	64	90	1,342	26	69	6,326	1,241
鳥取中部 ふるさと広域連合 消防局	4,620	3	11	6	347	26	64	681	8	17	2,953	504
合 計	24,411	29	27	28	1,962	169	230	3,325	51	135	15,699	2,756

2-6 時間帯別救急活動状況

(平成28.1.1~12.31)

事故種別 時間帯区分	救 急 出 場 件 数														
	計	火 災	自 然 災 害	水 難	交 通 事 故	労 働 災 害	運 動 競 技	一 般 負 傷	加 害	自 損 行 為	急 病	そ の 他			
												転搬 院送	医搬 師送	等資 輸機 送材	そ の 他
0~2	1,073	5	0	0	27	2	0	137	6	7	838	41	1	0	9
2~4	847	5	0	5	19	1	0	83	4	15	686	25	1	0	3
4~6	919	5	2	1	34	3	0	112	3	10	716	27	3	0	3
6~8	1,812	12	1	6	118	4	0	258	4	12	1348	38	2	0	9
8~10	3,104	12	4	2	240	28	14	477	4	23	1920	350	11	0	19
10~12	3,321	18	5	4	237	43	59	428	4	20	1836	637	12	0	18
12~14	2,885	15	2	8	211	29	51	368	1	7	1677	496	4	1	15
14~16	2,749	9	10	14	259	32	41	363	6	15	1588	381	13	0	18
16~18	2,706	12	2	3	311	21	28	367	6	20	1526	384	9	0	17
18~20	2,708	10	1	6	251	8	14	354	3	20	1829	197	4	1	10
20~22	2,113	10	0	1	110	2	15	290	7	15	1544	106	3	0	10
22~24	1,479	11	0	1	68	2	1	192	5	10	1103	74	3	0	9
計	25,716	124	27	51	1,885	175	223	3,429	53	174	16,611	2,756	66	2	140

事故種別 時間帯区分	搬 送 人 員											
	計	火 災	自 然 災 害	水 難	交 通 事 故	労 働 災 害	運 動 競 技	一 般 負 傷	加 害	自 損 行 為	急 病	そ の 他
0~2	1,014	1	0	0	28	2	0	126	7	6	803	41
2~4	797	2	0	4	18	0	0	82	4	15	647	25
4~6	857	1	3	0	30	3	0	106	3	9	676	26
6~8	1,687	2	1	2	109	4	0	256	3	10	1,262	38
8~10	2,938	1	4	0	252	26	14	467	3	13	1,812	346
10~12	3,179	5	5	3	251	42	59	419	4	18	1,736	637
12~14	2,752	6	2	4	229	27	57	355	1	6	1,566	499
14~16	2,615	3	9	8	271	32	41	360	6	9	1,496	380
16~18	2,597	1	2	2	323	21	28	363	5	13	1,451	388
18~20	2,583	5	1	4	266	8	15	334	3	16	1,735	196
20~22	1,998	1	0	1	118	2	15	276	7	12	1,462	104
22~24	1,394	1	0	0	67	2	1	181	5	8	1,053	76
計	24,411	29	27	28	1,962	169	230	3,325	51	135	15,699	2,756

2-7 医療機関別搬送人員の状況

(平成28. 1. 1～12.31)

団体名	医療機関											
	救急告示医療機関						その他の医療機関					
	国立	公立	公的	私的		計	国立	公立	公的	私的		計
				病院	診療所					病院	診療所	
鳥取県東部 広域行政管理 組合消防局	1 (1)	5,697 (40)	2,432 (0)	1,269 (3)	0 (0)	9,399 (44)	55 (0)	0 (0)	1 (1)	158 (0)	52 (0)	266 (1)
鳥取県西部 広域行政管理 組合消防局	6,574 (2)	687 (13)	632 (15)	2,002 (7)	0 (0)	9,895 (37)	1 (1)	0 (0)	0 (0)	121 (8)	83 (2)	205 (11)
鳥取中部 ふるさと広域 連合消防局	102 (102)	2,313 (27)	6 (6)	1,472 (9)	0 (0)	3,893 (144)	1 (1)	3 (3)	0 (0)	673 (0)	46 (0)	723 (4)
合計	6,677 (105)	8,697 (80)	3,070 (21)	4,743 (19)	0 (0)	23,187 (225)	57 (2)	3 (3)	1 (1)	952 (8)	181 (2)	1,194 (16)

(注) ()書きは、管外搬送人員で内数

団体名	医療機関						その他の場所			合計
	計						接骨院等	その他	計	
	国立	公立	公的	私的		計				
				病院	診療所					
鳥取県東部 広域行政管理 組合消防局	56 (1)	5,697 (40)	2,433 (1)	1,427 (3)	52 (0)	9,665 (45)	0 (0)	16 (0)	16 (0)	9,681 (45)
鳥取県西部 広域行政管理 組合消防局	6,575 (3)	687 (13)	632 (15)	2,123 (15)	83 (2)	10,100 (48)	0 (0)	10 (0)	10 (0)	10,110 (48)
鳥取中部 ふるさと広域 連合消防局	103 (103)	2,316 (30)	6 (6)	2,145 (9)	46 (0)	4,616 (148)	1 (0)	3 (2)	4 (2)	4,620 (150)
合計	6,734 (107)	8,700 (83)	3,071 (22)	5,695 (27)	181 (2)	24,381 (241)	1 (0)	29 (2)	30 (2)	24,411 (243)

(注) ()は、管外の医療機関等に収容した数で、内数。

2-8 年令区分別搬送人員の状況(事故種別)

(平成28. 1. 1~12.31)

年令区分	事故種別				
	急病	交通事故	一般負傷	その他	合計
新生児	9	1	1	112	123
乳幼児	633	64	188	75	960
少年	391	185	124	170	870
成人	4,171	1,127	647	1,075	7,020
高齢者	10,495	585	2,365	1,993	15,438
合計	15,699	1,962	3,325	3,425	24,411

- (注) 新生児……生後28日以内の者
 乳幼児……生後29日以上7歳未満の者
 少年……7歳以上18歳未満の者
 成人……18歳以上65歳未満の者
 高齢者……65歳以上の者
 その他……「火災」
 「自然災害」
 「水難」
 「労働災害」(新生児・乳幼児は除く)
 「運動競技」(新生児は除く)
 「加害」
 「自損行為」(新生児は除く)
 「その他」

2-9-1 傷病程度別搬送人員の状況 (事故種別)

(平成28. 1. 1~12.31)

団体名	傷病程度別	事故種別搬送人員											
		計	火災	自然災害	水難	交通	労働災害	運動競技	一般負傷	加害	自損行為	急病	その他
鳥取県東部広域 消防局 行政管理組合	死亡	132	0	0	1	2	0	0	6	0	7	113	3
	重症	1,049	3	0	2	19	5	1	120	1	10	638	250
	中等症	4,835	8	3	6	189	38	33	594	5	16	3,284	659
	軽傷	3,655	4	0	2	487	36	42	578	11	16	2,385	94
	その他	10	0	0	1	0	0	0	4	0	0	0	5
	計	9,681	15	3	12	697	79	76	1,302	17	49	6,420	1,011
鳥取県西部広域 消防局 行政管理組合	死亡	144	0	1	3	3	1	0	9	0	7	119	1
	重症	1,155	2	1	2	41	4	1	157	1	13	629	304
	中等症	5,251	3	4	2	259	36	39	605	6	32	3,423	842
	軽傷	3,551	6	7	3	615	23	50	568	19	17	2,153	90
	その他	9	0	0	0	0	0	0	3	0	0	2	4
	計	10,110	11	13	10	918	64	90	1,342	26	69	6,326	1,241
鳥取中部 消防局 ふるさと広域連合	死亡	99	0	0	0	1	0	0	9	0	9	79	1
	重症	228	0	0	0	7	5	2	19	0	2	150	43
	中等症	2,598	3	3	6	98	13	31	364	1	5	1,625	449
	軽傷	1,695	0	8	0	241	8	31	289	7	1	1,099	11
	その他	0	0	0	0	0	0	0	0	0	0	0	0
	計	4,620	3	11	6	347	26	64	681	8	17	2,953	504
合 計	死亡	375	0	1	4	6	1	0	24	0	23	311	5
	重症	2,432	5	1	4	67	14	4	296	2	25	1,417	597
	中等症	12,684	14	10	14	546	87	103	1,563	12	53	8,332	1,950
	軽傷	8,901	10	15	5	1,343	67	123	1,435	37	34	5,637	195
	その他	19	0	0	1	0	0	0	7	0	0	2	9
	計	24,411	29	27	28	1,962	169	230	3,325	51	135	15,699	2,756

(注) 死亡……初診時において、死亡が確認されたもの
 重症……傷病の程度が3週間の入院加療を必要とするもの以上のもの
 中等症……傷病の程度が入院を要するもので重症にいたらないもの
 軽傷……傷病の程度が入院加療を必要としないもの
 その他……医師の判断がないもの及び搬送先がその他の場所へ搬送したものの

2-9-2 傷病程度別搬送人員の状況 (年齢区分別)

(平成28. 1. 1~12.31)

	新生児 (生後28日以内)	乳幼児 (7歳未満)	少年 (18歳未満)	成人 (65歳未満)	高齢者 (65歳以上)	合計
死亡	0	0	2	47	326	375
重症	7	23	20	473	1,909	2,432
中等症	109	344	295	3,113	8,823	12,684
軽傷	7	590	549	3,382	4,373	8,901
その他	0	3	4	5	7	19
合計	123	960	870	7,020	15,438	24,411

2-10 不搬送の状況〔事故種別・不搬送理由別〕(件数)

(平成28.1.1~12.31)

団体名	事故種別 不搬送理由	火	自	水	交	労	運	一	加	自	急	その他				計
		災	然	難	通	働	動	般	害	損	病	転	医	資	そ	
		災	害	難	故	害	技	傷	害	為		送	師	機	の	
												送	送	材	他	
鳥取県東部広域 行政管理組合消防局	緊急性なし	0	0	0	2	0	0	0	0	0	9	0	0	0	9	20
	傷病者なし	22	0	1	11	1	0	1	0	0	4	0	1	0	35	76
	拒否	0	0	3	11	0	0	7	0	0	33	0	0	0	2	56
	酏	0	0	0	0	0	0	0	0	0	4	0	0	0	0	4
	死亡	1	0	0	0	0	0	0	0	2	7	0	0	0	0	10
	現場処置	7	0	3	20	0	1	18	1	12	224	0	0	0	19	305
	報・ いたずら	0	0	0	0	0	0	0	0	0	1	0	0	0	6	7
	その他	6	0	3	22	3	0	5	0	0	47	7	5	0	14	112
	計	36	0	10	66	4	1	31	1	14	329	7	6	0	85	590
鳥取県西部広域 行政管理組合消防局	緊急性なし	0	0	1	4	0	0	6	0	0	24	2	0	0	0	37
	傷病者なし	40	0	3	32	1	1	7	0	1	56	2	0	0	8	151
	拒否	1	0	1	14	0	0	20	0	1	119	0	0	0	3	159
	酏	0	0	0	0	0	0	0	0	0	3	0	0	0	0	3
	死亡	3	0	6	0	0	0	4	0	11	112	1	0	0	1	138
	現場処置	1	0	1	2	0	0	0	0	1	12	0	0	0	0	17
	報・ いたずら	11	0	1	0	0	0	1	1	0	13	0	0	0	6	33
	その他	4	0	1	16	1	0	8	0	0	34	3	60	0	4	131
	計	60	0	14	68	2	1	46	1	14	373	8	60	0	22	669
鳥取中部ふるさと 広域連合消防局	緊急性なし	0	0	0	1	0	0	5	0	0	9	0	0	0	1	16
	傷病者なし	0	0	0	1	0	0	0	0	0	0	0	0	0	1	2
	拒否	0	1	0	9	0	0	6	1	1	59	0	0	0	1	78
	酏	0	0	0	0	0	0	5	0	0	30	0	0	0	1	36
	死亡	2	0	0	1	0	0	11	0	9	57	0	0	0	0	80
	現場処置	0	0	0	1	0	0	8	0	0	24	0	0	0	0	33
	報・ いたずら	0	0	0	0	0	0	0	0	0	4	0	0	0	4	8
	その他	0	0	0	10	0	0	9	0	0	50	5	0	2	0	76
	計	2	1	0	23	0	0	44	1	10	233	5	0	2	8	329
合計	緊急性なし	0	0	1	7	0	0	11	0	0	42	2	0	0	10	73
	傷病者なし	62	0	4	44	2	1	8	0	1	60	2	1	0	44	229
	拒否	1	1	4	34	0	0	33	1	2	211	0	0	0	6	293
	酏	0	0	0	0	0	0	5	0	0	37	0	0	0	1	43
	死亡	6	0	6	1	0	0	15	0	22	176	1	0	0	1	228
	現場処置	8	0	4	23	0	1	26	1	13	260	0	0	0	19	355
	報・ いたずら	11	0	1	0	0	0	1	1	0	18	0	0	0	16	48
	その他	10	0	4	48	4	0	22	0	0	131	15	65	2	18	319
	計	98	1	24	157	6	2	121	3	38	935	20	66	2	115	1,588

(注) 不搬送理由が重複する場合には、当該出場に付き主たる理由1件として整理した。
 なお、事故現場において応急処置を行った場合には、他の不搬送理由と重複の有無にかかわらず、現場処理に分類した。

2-11 現場到着所要時間の状況(出場件数)

(平成28.1.1~12.31)

団体名	事故種別	所要時間区分						最短所要時間 (分)	最長所要時間 (分)	平均所要時間 (分)
		3分未満	3分以上 5分未満	5分以上 10分未満	10分以上 20分未満	20分以上	合計			
鳥取県東部広域 行政管理局	急病	101	322	4,208	2,008	99	6,738	0	49	8.6
	交通事故	6	28	398	241	26	699	0	42	9.3
	一般負傷	26	73	777	424	24	1,324	0	37	8.8
	その他	26	194	922	262	26	1,430	0	51	7.7
	計	159	617	6,305	2,935	175	10,191	0	51	8.5
鳥取県西部広域 行政管理局	急病	127	956	4,058	1,428	124	6,693	0	46	7.7
	交通事故	20	119	473	240	23	875	0	35	8.3
	一般負傷	28	190	836	284	47	1,385	0	43	7.9
	その他	85	331	945	294	48	1,703	0	135	7.3
	計	260	1,596	6,312	2,246	242	10,656	0	135	7.7
鳥取中部ふるさと 広域連合消防局	急病	33	390	1,684	1,030	43	3,180	0	42	8.4
	交通事故	1	22	143	123	22	311	0	47	10.4
	一般負傷	3	71	386	247	13	720	1	36	8.6
	その他	11	170	355	106	16	658	1	47	7.1
	計	48	653	2,568	1,506	94	4,869	0	47	8.4
合 計	急病	261	1,668	9,950	4,466	266	16,611	0	49	8.2
	交通事故	27	169	1,014	604	71	1,885	0	47	9.0
	一般負傷	57	334	1,999	955	84	3,429	0	43	8.4
	その他	122	695	2,222	662	90	3,791	0	135	7.4
	計	467	2,866	15,185	6,687	511	25,716	0	135	8.2

(注) 平均所要時間の合計欄は、各組合及び広域連合の加重平均である。

2-12 収容所要時間の状況(搬送人員)

(平成28. 1. 1~12. 31)

団体名	収容所要 時間 事故種別	10分未満		10分以上 20分未満		20分以上 30分未満		30分以上 60分未満		60分以上 120分未満		120分以上		計		収容最短 所要時間 (分)	収容最長 所要時間 (分)	収容平均 所要時間 (分)
		うち 管内	うち 管外	うち 管内	うち 管外	うち 管内	うち 管外	うち 管内	うち 管外	うち 管内	うち 管外	うち 管内	うち 管外					
行政 鳥取県東部 広域 消防局	急病	0	0	427	0	2,280	3	3,471	8	239	1	3	0	6,420	12	11	199	34.0
	交通事故	0	0	49	0	257	1	367	10	24	0	0	0	697	11	12	106	33.5
	一般負傷	0	0	75	0	403	1	754	6	68	0	2	0	1,302	7	11	132	35.6
	上記以外	1	0	214	0	491	2	526	8	29	5	1	0	1,262	15	3	129	31.1
	合計	1	0	765	0	3,431	7	5,118	32	360	6	6	0	9,681	45	3	199	33.8
行政 鳥取県西部 広域 消防局	急病	1	0	225	0	1,840	0	3,930	13	323	6	7	0	6,326	19	9	185	36.4
	交通事故	1	0	17	0	224	0	608	2	67	2	1	0	918	4	8	131	38.3
	一般負傷	0	0	38	0	338	0	867	1	94	2	5	0	1,342	3	13	195	38.8
	上記以外	0	0	106	0	526	0	757	10	131	10	4	2	1,524	22	11	249	35.9
	合計	2	0	386	0	2,928	0	6,162	26	615	20	17	2	10,110	48	8	249	36.8
鳥取中部 広域 消防局	急病	0	0	207	0	911	0	1,739	13	96	28	0	0	2,953	41	11	104	34.5
	交通事故	0	0	7	0	81	0	228	0	31	3	0	0	347	3	13	97	40.0
	一般負傷	0	0	31	0	181	0	444	3	25	3	0	0	681	6	10	82	36.7
	上記以外	0	0	122	0	207	0	221	23	88	76	1	1	639	100	11	128	35.6
	合計	0	0	367	0	1,380	0	2,632	39	240	110	1	1	4,620	150	10	128	35.4
合計	急病	1	0	859	0	5,031	3	9,140	34	658	35	10	0	15,699	72	9	199	35.1
	交通事故	1	0	73	0	562	1	1,203	12	122	5	1	0	1,962	18	8	131	36.9
	一般負傷	0	0	144	0	922	1	2,065	10	187	5	7	0	3,325	16	10	195	37.1
	上記以外	1	0	442	0	1,224	2	1,504	41	248	91	6	3	3,425	137	3	249	34.1
	合計	3	0	1,518	0	7,739	7	13,912	97	1,215	136	24	3	24,411	243	3	249	35.4

(注) 平均所要時間の合計欄は、各組合及び広域連合の加重平均である。

2-13 救急隊員の行った応急処置に関する調(応急処置件数)

(平成28.1.1~12.31)

団体名	事故種別	対象人員 応急処置	止血	固定	人工呼吸	心マッサージ		心肺蘇生		酸素吸入	気道確保				保温	被覆	
						うち自動		うち自動			*1	*2	*3	*4			
域鳥 合行政東 消防局 管理部 組広	急病	6,414	35	71	18	5	0	190	0	1,771	239	3	3	78	35	1,788	37
	交通事故	696	44	410	2	0	0	3	0	75	4	0	0	1	1	125	157
	一般負傷	1,299	121	320	2	0	0	18	0	116	21	0	2	5	9	312	289
	その他	1,245	28	79	7	3	0	19	0	462	24	0	0	6	1	276	72
	計	9,654	228	880	29	8	0	230	0	2,424	288	3	5	90	46	2,501	555
域鳥 合行政西 消防局 管理部 組広	急病	6,299	46	44	13	0	0	219	52	1,709	350	3	7	101	29	137	47
	交通事故	914	116	507	0	0	0	8	0	64	10	0	0	5	0	21	210
	一般負傷	1,329	206	283	2	0	0	31	9	119	43	1	4	7	10	45	339
	その他	1,518	59	120	2	0	0	23	8	443	40	1	2	7	3	38	77
	計	10,060	427	954	17	0	0	281	69	2,335	443	5	13	120	42	241	673
連合 消防局 鳥取中 部広域	急病	2,951	25	114	12	2	0	111	0	783	159	5	6	56	8	61	15
	交通事故	347	41	230	0	0	0	1	0	25	2	0	0	1	0	7	65
	一般負傷	679	98	286	4	1	0	14	0	53	19	0	5	5	6	15	143
	その他	632	13	80	1	0	0	13	0	230	17	1	0	2	0	16	22
	計	4,609	177	710	17	3	0	139	0	1,091	197	6	11	64	14	99	245
合計	急病	15,664	106	229	43	7	0	520	52	4,263	748	11	16	235	72	1,986	99
	交通事故	1,957	201	1,147	2	0	0	12	0	164	16	0	0	7	1	153	432
	一般負傷	3,307	425	889	8	1	0	63	9	288	83	1	11	17	25	372	771
	その他	3,395	100	279	10	3	0	55	8	1,135	81	2	2	15	4	330	171
	計	24,323	832	2,544	63	11	0	650	69	5,850	928	14	29	274	102	2,841	1,473

(注) 1 気道確保の*1は、経鼻エアウェイを使用して気道確保を行った件数
 *2は、喉頭鏡・鉗子等により異物除去を行った件数
 *3は、救急救命士がラリゲルマスク等を使用して気道確保を行った件数
 *4は、救急救命士が気管挿管処置を実施して気道確保を行った件数

団体名	事故種別	在宅療法継続			ショック 血圧保持 パンプによる	除細動	静脈路 確保輸液	薬剤投与	その他の 応急処置	血圧測定	聴診器による 心音・呼吸音 等の聴取	血中酸素飽和度の測定	心電図	β刺激薬投与	静脈確保 (うちC P A 前)	静脈確保 (うちC P A 後)	
		*A	*B	*C													
域鳥 合行政東 消防局 管理部 組広	急病	7	0	2	5	0	17	173	45	6309	5965	4845	6213	5799	0	58	119
	交通事故	0	0	0	0	0	0	4	0	620	665	490	684	470	0	3	1
	一般負傷	0	0	0	0	0	2	21	5	1232	1213	713	1264	1005	0	6	16
	その他	1	0	1	1	0	1	15	5	1121	1125	662	1203	964	0	4	12
	計	8	0	3	6	0	20	213	55	9,282	8,968	6,710	9,364	8,238	0	71	148
域鳥 合行政西 消防局 管理部 組広	急病	106	3	19	89	0	20	129	59	5268	5860	1626	6057	4542	0	31	98
	交通事故	2	0	0	2	0	0	5	3	469	871	228	893	240	0	1	4
	一般負傷	9	0	2	7	0	1	16	6	926	1212	135	1275	410	0	5	11
	その他	9	1	1	7	0	1	9	6	1103	1372	234	1477	762	0	2	7
	計	126	4	22	105	0	22	159	74	7,766	9,315	2,223	9,702	5,954	0	39	120
さ鳥 消防局 取中 部広域 連合	急病	63	2	9	56	0	12	80	42	2434	2786	1093	2835	2071	0	19	61
	交通事故	0	0	0	0	0	0	1	1	159	341	154	339	109	0	0	1
	一般負傷	5	0	2	3	0	1	10	3	414	658	134	663	254	0	3	7
	その他	3	1	0	2	0	2	8	3	326	597	123	615	293	0	1	7
	計	71	3	11	61	0	15	99	49	3,333	4,382	1,504	4,452	2,727	0	23	76
合計	急病	176	5	30	150	0	49	382	146	14,011	14,611	7,564	15,105	12,412	0	108	278
	交通事故	2	0	0	2	0	0	10	4	1,248	1,877	872	1,916	819	0	4	6
	一般負傷	14	0	4	10	0	4	47	14	2,572	3,083	982	3,202	1,669	0	14	34
	その他	13	2	2	10	0	4	32	14	2,550	3,094	1,019	3,295	2,019	0	7	26
	計	205	7	36	172	0	57	471	178	20,381	22,665	10,437	23,518	16,919	0	133	344

(注) 2 在宅療法* Aは、在宅中心静脈栄養管理・在宅化学療法等により点滴が施されている傷病者に対し応急処置を行った件数
 *Bは、気管切開孔又は気管瘻・人工肛門等の外瘻が施されている傷病者に対し応急処置等を行った件数
 *Cは、*A・*B以外の傷病者に対し応急処置等を行った件数

団体名	事故種別	血糖測定	エピペン投与	ブドウ糖投与	合計
鳥取県東部 消防管理局 組合	急病	137	0	21	33862
	交通事故	0	0	0	3757
	一般負傷	2	0	0	6678
	その他	1	0	0	6084
	計	140	0	21	50,381
鳥取県西部 消防局 組合	急病	159	0	14	26534
	交通事故	1	0	0	3653
	一般負傷	1	0	0	5075
	その他	1	0	0	5785
	計	162	0	14	41,047
鳥取中部 消防局 と広域連合	急病	58	0	11	12847
	交通事故	0	0	0	1476
	一般負傷	2	0	0	2787
	その他	0	0	0	2370
	計	60	0	11	19,480
合計	急病	354	0	46	73,243
	交通事故	1	0	0	8,886
	一般負傷	5	0	0	14,540
	その他	2	0	0	14,239
	計	362	0	46	110,908

2-13 (その2) 不搬送件数のうち救急隊員の行った現場応急処置に関する調(応急処置件数)
(平成28. 1. 1~12.31)

団体名	事故種別	対象人員 応急処置	止血	固定	人工呼吸	心マッサージ		心肺蘇生		酸素吸入	気道確保				保温	被覆	
						うち自動		うち自動			*1	*2	*3	*4			
域鳥 合行政東 消防局東 管理部組 広	急病	223	0	0	0	0	0	2	0	4	1	0	0	0	0	8	1
	交通事故	23	0	1	0	0	0	0	0	0	0	0	0	0	0	1	3
	一般負傷	19	1	0	0	0	0	0	0	0	0	0	0	0	0	1	2
	その他	48	1	0	0	0	0	0	0	0	1	0	0	0	0	0	1
	計	313	2	1	0	0	0	2	0	4	2	0	0	0	0	10	7
域鳥 合行政西 消防局西 管理部組 広	急病	11	0	0	0	0	0	2	0	2	2	0	0	0	0	0	0
	交通事故	2	1	1	0	0	0	0	0	1	0	0	0	0	0	0	1
	一般負傷	0	0	0	0	0	0	0	0	0	0	0	0	0	0	0	0
	その他	3	0	0	0	0	0	1	0	1	1	0	0	0	0	0	0
	計	16	1	1	0	0	0	3	0	4	3	0	0	0	0	0	1
さ鳥 消防局中 と広域連 合	急病	23	1	0	0	0	0	0	0	1	0	0	0	0	0	1	1
	交通事故	1	1	0	0	0	0	0	0	0	0	0	0	0	0	0	1
	一般負傷	8	1	0	0	0	0	0	0	0	0	0	0	0	0	0	3
	その他	0	0	0	0	0	0	0	0	0	0	0	0	0	0	0	0
	計	32	3	0	0	0	0	0	0	1	0	0	0	0	0	1	5
合計	急病	257	1	0	0	0	0	4	0	7	3	0	0	0	0	9	2
	交通事故	26	2	2	0	0	0	0	0	1	0	0	0	0	0	1	5
	一般負傷	27	2	0	0	0	0	0	0	0	0	0	0	0	0	1	5
	その他	51	1	0	0	0	0	1	0	1	2	0	0	0	0	0	1
	計	361	6	2	0	0	0	5	0	9	5	0	0	0	0	11	13

(注) 1 気道確保の*1は、経鼻エアウェイを使用して気道確保を行った件数
*2は、喉頭鏡・鉗子等により異物除去を行った件数
*3は、救急救命士がラリゲルマスク等を使用して気道確保を行った件数
*4は、救急救命士が気管挿管処置を実施して気道確保を行った件数

団体名	事故種別	在宅療法継続			ショック 血圧保持 パンプによる	除細動	静脈路確保輸液	薬剤投与	その他の 応急処置	血圧測定	聴診器による 心音・呼吸音 等の聴取	血中酸素飽和度の測定	心電図	β刺激薬投与	静脈確保 (うちCPA 前)	静脈確保 (うちCPA 後)
		*A	*B	*C												
域鳥 合行政東 消防局東 管理部組 広	急病	0	0	0	0	1	0	186	72	141	91	149	0	0	0	
	交通事故	0	0	0	0	0	0	16	15	9	16	8	0	0	0	
	一般負傷	0	0	0	0	0	0	11	12	6	15	1	0	0	0	
	その他	0	0	0	0	1	0	28	17	23	23	19	0	0	0	
	計	0	0	0	0	2	0	241	116	179	145	177	0	0	0	
域鳥 合行政西 消防局西 管理部組 広	急病	0	0	0	0	0	0	0	1	0	1	9	0	0	0	
	交通事故	0	0	0	0	0	1	0	2	1	2	0	0	1	0	
	一般負傷	0	0	0	0	0	0	0	0	0	0	0	0	0	0	
	その他	0	0	0	0	0	0	1	0	0	0	2	0	0	0	
	計	0	0	0	0	0	1	0	1	3	1	3	11	0	1	0
さ鳥 消防局中 と広域連 合	急病	0	0	0	0	0	0	13	22	1	22	3	0	0	0	
	交通事故	0	0	0	0	0	0	0	0	0	0	0	0	0	0	
	一般負傷	0	0	0	0	0	0	1	6	2	6	0	0	0	0	
	その他	0	0	0	0	0	0	0	0	0	0	0	0	0	0	
	計	0	0	0	0	0	0	14	28	3	28	3	0	0	0	
合計	急病	0	0	0	0	1	0	199	95	142	114	161	0	0	0	
	交通事故	0	0	0	0	0	1	16	17	10	18	8	0	1	0	
	一般負傷	0	0	0	0	0	0	12	18	8	21	1	0	0	0	
	その他	0	0	0	0	1	0	29	17	23	23	21	0	0	0	
	計	0	0	0	0	2	1	256	147	183	176	191	0	1	0	

(注) 2 在宅療法* Aは、在宅中心静脈栄養管理・在宅化学療法等により点滴が施されている傷病者に対し応急処置を行った件数
* Bは、気管切開孔又は気管瘻・人工肛門等の外瘻が施されている傷病者に対し応急処置等を行った件数
* Cは、* A・* B以外の傷病者に対し応急処置等を行った件数

団体名	事故種別	血糖測定	エピペン投与	ブドウ糖投与	合計
域鳥 合行政 消防管 局理東 組理部 組広	急病	0	0	0	656
	交通事故	0	0	0	69
	一般負傷	0	0	0	49
	その他	0	0	0	114
	計	0	0	0	888
域鳥 合行政 消防管 局理西 組理部 組広	急病	0	0	0	17
	交通事故	0	0	0	11
	一般負傷	0	0	0	0
	その他	0	0	0	6
	計	0	0	0	34
さ鳥 消取中 防広部 局連 合ふ る	急病	0	0	0	65
	交通事故	0	0	0	2
	一般負傷	0	0	0	19
	その他	0	0	0	0
	計	0	0	0	86
合計	急病	0	0	0	738
	交通事故	0	0	0	82
	一般負傷	0	0	0	68
	その他	0	0	0	120
	計	0	0	0	1,008

2-14 転送回数別搬送人員の状況〔事故種別〕

(平成28.1.1~12.31)

団体名	事故種別 転送回数	急病		交通事故		一般負傷		その他		計	うち応急 処置のみ
			うち応急 処置のみ		うち応急 処置のみ		うち応急 処置のみ		うち応急 処置のみ		
行政 鳥取県東部広域 消防組合	0回	6,404		697		1,301		1,258		9,660	
	1回	16	0	0	0	1	0	4	0	21	0
	2回	0	0	0	0	0	0	0	0	0	0
	3回	0	0	0	0	0	0	0	0	0	0
	4回	0	0	0	0	0	0	0	0	0	0
	5回以上	0	0	0	0	0	0	0	0	0	0
	合計	6,420	0	697	0	1,302	0	1,262	0	9,681	0
行政 鳥取県西部広域 消防組合	0回	6,309		916		1,339		1,523		10,087	
	1回	17	0	2	0	3	0	1	0	23	0
	2回	0	0	0	0	0	0	0	0	0	0
	3回	0	0	0	0	0	0	0	0	0	0
	4回	0	0	0	0	0	0	0	0	0	0
	5回以上	0	0	0	0	0	0	0	0	0	0
	合計	6,326	0	918	0	1,342	0	1,524	0	10,110	0
鳥取中部ふるさと 広域連合消防局	0回	2,938		346		679		636		4,599	
	1回	15	0	1	0	2	0	3	1	21	1
	2回	0	0	0	0	0	0	0	0	0	0
	3回	0	0	0	0	0	0	0	0	0	0
	4回	0	0	0	0	0	0	0	0	0	0
	5回以上	0	0	0	0	0	0	0	0	0	0
	合計	2,953	0	347	0	681	0	639	1	4,620	1
合計	0回	15,651	0	1,959	0	3,319	0	3,417	0	24,346	0
	1回	48	0	3	0	6	0	8	1	65	1
	2回	0	0	0	0	0	0	0	0	0	0
	3回	0	0	0	0	0	0	0	0	0	0
	4回	0	0	0	0	0	0	0	0	0	0
	5回以上	0	0	0	0	0	0	0	0	0	0
	合計	15,699	0	1,962	0	3,325	0	3,425	1	24,411	1

2-14 (その2) 転送回数別搬送人員の状況〔傷病程度別〕(医療機関搬送分)

(平成28.1.1~12.31)

傷病程度	転送回数							合計
		0回	1回	2回	3回	4回	5回以上	
死亡		373	2	0	0	0	0	375
重傷		2,413	19	0	0	0	0	2,432
中等症		12,655	29	0	0	0	0	12,684
軽傷		8,886	15	0	0	0	0	8,901
合計		24,327	65	0	0	0	0	24,392

※ 傷病程度が「その他」の者は含まない。

2-15 転送者の収容先医療機関の状況(搬送人員)

(平成28. 1. 1~12.31)

告示の別等	開設者別	事故種別		交通事故		一般負傷		その他		計		
		急病	うち管外	うち管外	うち管外	うち管外	うち管外	計	うち管外			
救急医療機関	国立	14	0	1	0	3	0	1	0	19	0	
	公立	20	0	2	1	3	0	3	0	28	1	
	公的	3	0	0	0	0	0	1	0	4	0	
	私的	病院	7	0	0	0	0	0	0	0	7	0
		診療所	0	0	0	0	0	0	0	0	0	0
	計	44	0	3	1	6	0	5	0	58	1	
その他の医療機関	国立	0	0	0	0	0	0	1	0	1	0	
	公立	0	0	0	0	0	0	0	0	0	0	
	公的	0	0	0	0	0	0	0	0	0	0	
	私的	病院	4	0	0	0	0	0	2	0	6	0
		診療所	0	0	0	0	0	0	0	0	0	0
	計	4	0	0	0	0	0	3	0	7	0	
計	国立	14	0	1	0	3	0	2	0	20	0	
	公立	20	0	2	1	3	0	3	0	28	1	
	公的	3	0	0	0	0	0	1	0	4	0	
	私的	病院	11	0	0	0	0	0	2	0	13	0
		診療所	0	0	0	0	0	0	0	0	0	0
	計	48	0	3	1	6	0	8	0	65	1	
その他の場所	接骨院等	0	0	0	0	0	0	0	0	0	0	
	その他	0	0	0	0	0	0	0	0	0	0	
	計	0	0	0	0	0	0	0	0	0	0	
合計		48	0	3	1	6	0	8	0	65	1	

2-16 転送理由の状況(件数)

(平成28.1.1~12.31)

告示 の別等	転送理由 事故種別	ベッド 満床	専 門 外	医 師 不 在	手 術 中	処 置 困 難	理 由 不 明	そ の 他	計
救急告示 医療機関	急病	2	5	0	0	16	0	7	30
	交通事故	0	0	0	0	1	0	0	1
	一般負傷	1	0	0	0	2	0	1	4
	その他	0	0	0	0	2	0	3	5
	計	3	5	0	0	21	0	11	40
その他の 医療機関	急病	2	1	0	0	14	0	1	18
	交通事故	0	1	0	0	1	0	0	2
	一般負傷	0	0	0	0	1	0	1	2
	その他	0	0	0	0	2	0	1	3
	計	2	2	0	0	18	0	3	25
計	急病	4	6	0	0	30	0	8	48
	交通事故	0	1	0	0	2	0	0	3
	一般負傷	1	0	0	0	3	0	2	6
	その他	0	0	0	0	4	0	4	8
	計	5	7	0	0	39	0	14	65
その他の 場所	急病	0	0	0	0	0	0	0	0
	交通事故	0	0	0	0	0	0	0	0
	一般負傷	0	0	0	0	0	0	0	0
	その他	0	0	0	0	0	0	0	0
	計	0	0	0	0	0	0	0	0
合計		5	7	0	0	39	0	14	65

2-17 転送者の收容所要時間別の状況(搬送人員)

(平成28. 1. 1~12.31)

事故種別 \ 收容所要時間	10分未満		10分以上 20分未満		20分以上 30分未満		30分以上 60分未満		60分以上 120分未満		120分以上		計	
	うち 管内	うち 管外	うち 管内	うち 管外	うち 管内	うち 管外	うち 管内	うち 管外	うち 管内	うち 管外	うち 管内	うち 管外	うち 管内	うち 管外
急病	0	0	0	0	0	0	11	0	33	0	4	0	48	0
交通事故	0	0	0	0	0	0	2	1	1	0	0	0	3	1
一般負傷	0	0	0	0	0	0	3	0	1	0	2	0	6	0
上記以外	0	0	0	0	0	0	5	0	3	0	0	0	8	0
合計	0	0	0	0	0	0	21	1	38	0	6	0	65	1

2-18 応急手当指導員養成講習

(平成28. 1. 1~12. 31)

組合名	区分	応急手当指導員の数					計	登録を抹消した者	講習回数	
		消防職員	消防職員の退職者	消防団員	医師・救急救命士等の医療従事者	その他				
鳥取県東部広域行政管理組合消防局	28年中の修了者	応急手当指導員講習Ⅰ(修了者)	23	15	0	0	0	38	0	10
		応急手当指導員講習Ⅱ(修了者)	0	0	0	0	0	0	0	0
		応急手当指導員講習Ⅲ(修了者)	0	0	8	0	5	13	0	2
		消防長が認めた者	0	0	0	13	0	13	0	0
		応急手当指導員講習Ⅰ免除者	0	0	0	0	0	0	0	0
		計	23	15	8	13	5	64	0	12
	前年中までの修了者	応急手当指導員講習Ⅰ(修了者)	314	0	0	0	0	314	3	0
		応急手当指導員講習Ⅱ(修了者)	0	0	0	0	0	0	0	0
		応急手当指導員講習Ⅲ(修了者)	0	0	122	0	11	133	79	0
		消防長が認めた者	0	0	0	70	0	70	0	0
		応急手当指導員講習Ⅰ免除者	0	0	0	0	0	0	0	0
		計	314	0	122	70	11	517	82	0
合計		337	15	130	83	16	581	82	12	
鳥取県西部広域行政管理組合消防局	28年中の修了者	応急手当指導員講習Ⅰ(修了者)	16	0	10	0	18	44	0	5
		応急手当指導員講習Ⅱ(修了者)	0	0	0	0	0	0	0	0
		応急手当指導員講習Ⅲ(修了者)	0	0	0	0	0	0	0	0
		消防長が認めた者	0	0	0	0	0	0	0	0
		応急手当指導員講習Ⅰ免除者	0	0	0	0	0	0	0	0
		計	16	0	10	0	18	44	0	5
	前年中までの修了者	応急手当指導員講習Ⅰ(修了者)	305	0	0	0	0	305	0	37
		応急手当指導員講習Ⅱ(修了者)	0	0	162	0	0	162	0	6
		応急手当指導員講習Ⅲ(修了者)	0	0	0	0	16	16	0	3
		消防長が認めた者	0	0	0	0	0	0	0	0
		応急手当指導員講習Ⅰ免除者	0	0	0	0	0	0	0	0
		計	305	0	162	0	16	483	0	46
合計		321	0	172	0	34	527	0	51	
鳥取中部ふるさと広域連合消防局	28年中の修了者	応急手当指導員講習Ⅰ(修了者)	0	0	0	0	0	0	0	0
		応急手当指導員講習Ⅱ(修了者)	0	0	0	0	0	0	0	0
		応急手当指導員講習Ⅲ(修了者)	0	0	0	0	9	9	0	1
		消防長が認めた者	0	0	0	0	0	0	0	0
		応急手当指導員講習Ⅰ免除者	0	0	0	0	0	0	0	0
		計	0	0	0	0	9	9	0	1
	前年中までの修了者	応急手当指導員講習Ⅰ(修了者)	139	19	40	0	6	204	0	13
		応急手当指導員講習Ⅱ(修了者)	1	0	24	0	0	25	0	3
		応急手当指導員講習Ⅲ(修了者)	0	0	2	0	2	4	0	2
		消防長が認めた者	1	0	1	0	2	4	0	0
		応急手当指導員講習Ⅰ免除者	0	0	0	0	0	0	0	0
		計	141	19	67	0	10	237	0	18
合計		141	19	67	0	19	246	0	19	
合計	28年中の修了者	応急手当指導員講習Ⅰ(修了者)	39	15	10	0	18	82	0	15
		応急手当指導員講習Ⅱ(修了者)	0	0	0	0	0	0	0	0
		応急手当指導員講習Ⅲ(修了者)	0	0	8	0	14	22	0	3
		消防長が認めた者	0	0	0	13	0	13	0	0
		応急手当指導員講習Ⅰ免除者	0	0	0	0	0	0	0	0
		計	39	15	18	13	32	117	0	18
	前年中までの修了者	応急手当指導員講習Ⅰ(修了者)	758	19	40	0	6	823	3	50
		応急手当指導員講習Ⅱ(修了者)	1	0	186	0	0	187	0	9
		応急手当指導員講習Ⅲ(修了者)	0	0	124	0	29	153	79	5
		消防長が認めた者	1	0	1	70	2	74	0	0
		応急手当指導員講習Ⅰ免除者	0	0	0	0	0	0	0	0
		計	760	19	351	70	37	1237	82	64
合計		799	34	369	83	69	1354	82	82	

2-19 応急手当普及員養成講習

(平成28. 1. 1~12.31)

組合名	区分	応急手当普及員の数					計	登録を抹消した者	講習回数	
		消防職員	消防職員の退職者	消防団員	医師・救急救命士等の医療従事者	その他				
鳥取県東部広域行政管理組合消防局	28年中の修了者	応急手当普及員講習Ⅰ(修了者)	0	0	14	0	12	26	0	6
		応急手当普及員講習Ⅱ(修了者)	0	0	0	/	/	0	0	0
		消防長が認めた者	0	0	0	0	0	0	0	/
		応急手当普及員講習Ⅱ免除者	0	0	0	0	0	0	0	/
		計	0	0	14	0	12	26	0	6
	前年中までの修了者	応急手当普及員講習Ⅰ(修了者)	0	0	29	0	15	44	318	48
		応急手当普及員講習Ⅱ(修了者)	0	0	0	/	/	0	0	0
		消防長が認めた者	0	0	0	0	0	0	0	/
		応急手当普及員講習Ⅱ免除者	0	0	0	0	0	0	0	/
		計	0	0	29	0	15	44	318	48
合計	0	0	43	0	27	70	318	54		
鳥取県西部広域行政管理組合消防局	28年中の修了者	応急手当普及員講習Ⅰ(修了者)	0	0	15	0	32	47	0	2
		応急手当普及員講習Ⅱ(修了者)	0	0	0	/	/	0	0	0
		消防長が認めた者	0	0	0	0	0	0	0	/
		応急手当普及員講習Ⅱ免除者	0	0	0	0	0	0	0	/
		計	0	0	15	0	32	47	0	2
	前年中までの修了者	応急手当普及員講習Ⅰ(修了者)	0	0	165	0	261	426	0	29
		応急手当普及員講習Ⅱ(修了者)	0	0	0	/	/	0	0	0
		消防長が認めた者	0	0	0	0	0	0	0	/
		応急手当普及員講習Ⅱ免除者	0	0	0	0	0	0	0	/
		計	0	0	165	0	261	426	0	29
合計	0	0	180	0	293	473	0	31		
鳥取中部ふるさと広域連合消防局	28年中の修了者	応急手当普及員講習Ⅰ(修了者)	0	0	0	0	11	11	0	2
		応急手当普及員講習Ⅱ(修了者)	0	0	0	/	/	0	0	0
		消防長が認めた者	0	0	0	0	0	0	0	/
		応急手当普及員講習Ⅱ免除者	0	0	0	0	0	0	0	/
		計	0	0	0	0	11	11	0	2
	前年中までの修了者	応急手当普及員講習Ⅰ(修了者)	0	0	50	0	56	106	0	4
		応急手当普及員講習Ⅱ(修了者)	0	0	0	/	/	0	0	0
		消防長が認めた者	0	0	0	0	0	0	0	/
		応急手当普及員講習Ⅱ免除者	0	0	0	0	0	0	0	/
		計	0	0	50	0	56	106	0	4
合計	0	0	50	0	67	117	0	6		
合計	28年中の修了者	応急手当普及員講習Ⅰ(修了者)	0	0	29	0	55	84	0	10
		応急手当普及員講習Ⅱ(修了者)	0	0	0	/	/	0	0	0
		消防長が認めた者	0	0	0	0	0	0	0	/
		応急手当普及員講習Ⅱ免除者	0	0	0	0	0	0	0	/
		計	0	0	29	0	55	84	0	10
	前年中までの修了者	応急手当普及員講習Ⅰ(修了者)	0	0	244	0	332	576	318	81
		応急手当普及員講習Ⅱ(修了者)	0	0	0	/	/	0	0	0
		消防長が認めた者	0	0	0	0	0	0	0	/
		応急手当普及員講習Ⅱ免除者	0	0	0	0	0	0	0	/
		計	0	0	244	0	332	576	318	81
合計	0	0	273	0	387	660	318	91		

2-20 住民に対する応急手当普及啓発活動の実施状況等

(平成28.1.1~12.31)

区分 団体	応急手要綱の普及啓発推進に関する講習										その他の講習	
	普通救命講習 (Ⅰ)		普通救命講習 (Ⅱ)		普通救命講習 (Ⅲ)		上級救命講習		計		受講人員	回数
	受講人員	回数	受講人員	回数	受講人員	回数	受講人員	回数	受講人員	回数		
鳥取県東部広域 行政管理組合 消防局	1,963	122	75	4	67	5	3	1	2,108	132	7,770	269
鳥取県西部広域 行政管理組合 消防局	4,655	294	0	0	187	27	0	0	4,842	321	1,231	76
鳥取中部ふるさと 広域連合消防局	1,110	67	0	0	116	9	3	2	1,229	78	5,217	211
合計	7,728	483	75	4	370	41	6	3	8,179	531	14,218	556

区分 団体	その他の講習入門 コース		普及啓発用資機材の保有状況 (平成28年4月1日現在)				気管挿管訓練人形
	受講人数	回数	蘇生訓練用 人形数		外傷 模型 セット	AED トレーナー	
			成人用	乳児用			
鳥取県東部広域 行政管理組合 消防局	559	34	57	36	1	51	5
鳥取県西部広域 行政管理組合 消防局	814	33	33	60	1	29	7
鳥取中部ふるさと 広域連合消防局	0	0	17	13	0	13	4
合計	1,373	67	107	109	2	93	16

2-21 救助体制等

(平成29.4.1現在)

団体名		区分	救助隊数				救助隊員数					救助工作車	
			基準 隊 数	実数			基準 隊 員 数	実数					
				計	専任 救助 隊	兼任 救助 隊		計	うち 救助 科 修 了 者	うち 消 防 長 認 定 者	専任 救 助 隊 員		兼任 救 助 隊 員
鳥取県 行政管理組合 消防局	総	数	7	7	0	7	123	154	53	101	0	154	4
	うち	特別救助隊	2	1	0	1	37	37	10	27	0	37	1
		高度救助隊	/	1	0	1	/	30	10	20	0	30	1
鳥取県 行政組合 消防局	総	数	6	7	3	4	185	199	52	147	81	118	5
	うち	特別救助隊	1	1	1	0	27	27	8	19	27	0	1
		高度救助隊	/	1	1	0	/	27	8	19	27	0	1
鳥取中部 ふるさと 広域連合 消防局	総	数	5	4	0	4	75	101	33	68	0	101	2
	うち	特別救助隊	1	1	0	1	15	28	10	18	0	28	1
		高度救助隊	/	0	0	0	/	0	0	0	0	0	0
県 計	総	数	18	18	3	15	383	454	138	316	81	373	11
	うち	特別救助隊	4	3	1	2	79	92	28	64	27	65	3
		高度救助隊	/	2	1	1	/	57	18	39	27	30	2

2-22 救助活動実施状況

(平成28.1.1~12.31)

区分	事故種別	火 災		交 通 事 故	水 難 事 故	風 水 害 等 自 然 災 害	機 械 に よ る 事 故	建 物 等 に よ る 事 故	ガ ス 及 び 酸 欠 事 故	破 裂 事 故	そ の 他 の 事 故	計
		建 物	建 物 以 外									
出 動 件 数		33	2	198	33	5	4	30	0	0	75	380
活 動 件 数		33	2	114	22	2	2	22	0	0	64	261
救 助 人 員		7	1	132	22	2	2	18	0	0	60	244
出 動 人 員	専 任 救 助 隊 員	106	0	389	94	22	9	25	0	0	165	810
	兼 任 救 助 隊 員	182	5	1,135	270	29	27	144	0	0	407	2,199
	消 防 隊 員	382	23	455	155	22	2	90	0	0	179	1,308
	救 急 隊 員	114	9	901	128	24	13	88	0	0	255	1,532
	消 防 団 員	327	31	4	23	43	0	0	0	0	26	454
	計	1111	68	2,884	670	140	51	347	0	0	1,032	6,303
活 動 人 員	専 任 救 助 隊 員	79	0	79	66	6	9	15	0	0	88	342
	兼 任 救 助 隊 員	144	0	446	134	9	11	89	0	0	291	1,124
	消 防 隊 員	160	16	118	40	4	0	22	0	0	60	420
	救 急 隊 員	61	6	295	69	10	7	32	0	0	153	633
	消 防 団 員	0	8	2	0	29	0	0	0	0	20	59
	計	444	30	940	309	58	27	158	0	0	612	2,578
出 動 車 輛 等	救 助 工 作 車	12	1	200	38	7	4	22	0	0	62	346
	消 防 ポンプ自動車	121	5	120	38	5	1	21	0	0	70	381
	救 急 自 動 車	37	3	285	40	6	4	26	0	0	80	481
	そ の 他 の 車 輛 等	86	5	146	74	8	3	22	0	0	64	408
	計	256	14	751	190	26	12	91	0	0	276	1,616
活 動 車 輛	救 助 工 作 車	10	0	60	22	2	2	11	0	0	34	141
	消 防 ポンプ自動車	77	4	50	12	2	0	11	0	0	50	206
	救 急 自 動 車	20	2	95	21	3	2	10	0	0	45	198
	そ の 他 の 車 輛 等	7	1	41	27	3	2	7	0	0	22	110
	計	114	7	246	82	10	6	39	0	0	151	655

(注) 1 この表において、「火災」とは、救助隊及び消防隊が出動した火災のうち、消防機関が何らかの救助活動を行った火災をいう。
 2 消防団車両はその他に含む。

2-23 火災時における救助活動状況

(平成28. 1. 1~12.31)

区分 火災種別	火災 件数	救助 活動を 行った 火災件 数	救助 人員を 伴った 火災件 数	救助 人員	救助活動を行った火災に係る事項				
					出動消 防隊数	出動 人員	活動 人員	出動 車両等 (台)	活動 車両等 (台)
建物火災	120	33	5	7	168	1,111	444	256	114
建物以外 の火災	99	2	1	1	9	68	30	14	7
計	219	35	6	8	177	1,179	474	270	121

(注) 出動消防隊数は、救急隊数を除いたもの。

2-24 発生場所別の救助活動状況

(平成29.4.1現在)

区分	事故種別		火災		交通事故	水難事故	自然災害等	風雨等	機械事故	建物等に	ガス事故及び	破裂事故	その他の事故	計
			建物	建物以外										
	発生場所													
出動件数	屋内	住居	25	0	0	0	1	0	25	0	0	7	58	
		その他の屋内	6	0	1	0	1	2	4	0	0	4	18	
	道路	高速自動車国道	0	0	17	0	0	0	0	0	0	0	17	
		その他の道路	0	1	156	0	0	0	0	0	0	1	158	
	水面	内水面	0	0	2	12	0	0	0	0	0	0	1	15
		外水面	0	0	1	20	0	0	0	0	0	0	1	22
	山岳	0	0	0	0	0	0	0	0	0	0	28	28	
	その他の屋外	1	1	19	1	3	2	1	0	0	0	31	59	
	地下	0	0	0	0	0	0	0	0	0	0	0	0	
	その他	1	0	2	0	0	0	0	0	0	0	2	5	
計			33	2	198	33	5	4	30	0	0	75	380	
活動件数	屋内	住居	25	0	0	0	1	0	17	0	0	4	47	
		その他の屋内	6	0	0	0	0	1	4	0	0	2	13	
	道路	高速自動車国道	0	0	8	0	0	0	0	0	0	0	8	
		その他の道路	0	1	91	0	0	0	0	0	0	1	93	
	水面	内水面	0	0	2	10	0	0	0	0	0	0	1	13
		外水面	0	0	0	12	0	0	0	0	0	0	1	13
	山岳	0	0	0	0	0	0	0	0	0	0	28	28	
	その他の屋外	1	1	13	0	1	1	1	0	0	0	26	44	
	地下	0	0	0	0	0	0	0	0	0	0	0	0	
	その他	1	0	0	0	0	0	0	0	0	0	1	2	
計			33	2	114	22	2	2	22	0	0	64	261	
救助人員	屋内	住居	6	0	0	0	1	0	13	0	0	4	24	
		その他の屋内	0	0	0	0	0	1	4	0	0	2	7	
	道路	高速自動車国道	0	0	10	0	0	0	0	0	0	0	10	
		その他の道路	0	0	105	0	0	0	0	0	0	1	106	
	水面	内水面	0	0	3	8	0	0	0	0	0	0	1	12
		外水面	0	0	0	14	0	0	0	0	0	0	1	15
	山岳	0	0	0	0	0	0	0	0	0	0	25	25	
	その他の屋外	0	1	14	0	1	1	1	0	0	0	25	43	
	地下	0	0	0	0	0	0	0	0	0	0	0	0	
	その他	1	0	0	0	0	0	0	0	0	0	1	2	
計			7	1	132	22	2	2	18	0	0	60	244	

2-25 平成28年鳥取県消防防災ヘリコプターの運航状況について

平成28年の鳥取県消防防災ヘリコプターの運航件数は、緊急運航136件(前年146件)、通常運航143件(前年199件)、合計279件(同345件)となっています。

なお、緊急運航のうち最も多いのは救急活動の66件(前年72件)で、次に救助活動の40件(前年47件)です。

1 平成28年運航件数

区分	本年 件数	前年 件数	主 な 活 動 内 容	
緊急運航	災害応急対策	8	10月21日 鳥取中部を震源とするM6.6地震の情報収集活動を実施 10月26日～11月3日 鳥取中部地震の被害調査(6回)を実施	
	火災防御	6	4月1日 岩美町地内大規模火災に対し、空中消火(散水2回)を実施 5月4日 南部町地内で発生した林野火災に情報収集(ヘリテレ)を実施	
	救急	66	2月28日 大山スキー場で負傷した傷病者を救急搬送を実施 4月6日 鳥大医学部附属病院から豊岡病院までの転院搬送を実施 5月8日 県立中央病院から大阪大学医学部附属病院までの転院搬送を実施 5月24日 県立中央病院から静岡県内専門病院への転院搬送を実施 7月21日 県立厚生病院から鳥取大学医学部附属病院への転院搬送を実施	
	救助	40	3月7日 鳥取港付近岩場で発生した急病人を吊上げ救助し、救急隊に引継ぎ 4月9日 岩美町地内山林で発生した急病人を吊上げ救助し、救急隊に引継ぎ 5月24日 三徳山登山道で発生した急病人を吊上げ救助し、県立厚生病院に搬送 6月25日 岩美町海岸で発生した水難者を吊上げ救助し、救急隊に引継ぎ 7月21日 大山山頂付近で発生した急病人を吊上げ救助し、救急隊に引継ぎ	
	広域航空応援	16	4月16日 【熊本地震】緊急消防援助隊(被災病院から福岡県内病院に患者搬送) 4月17日 【熊本地震】緊急消防援助隊(孤立集落の住民を吊上げ救助) 9月30日 隠岐島病院(島根県内)から鳥大医学部附属病院までの転院搬送 10月15日 三瓶山山頂(〃)で発生した急病人を吊上げ救助し救急隊に引継ぎ	
	緊急運航 計	136	146	
通常運航	災害予防対策	0	0	
	消防防災訓練	23	30	9月1日 徳島県総合防災訓練への参加 10月14日 鳥取県消防学校初任総合教育(第1期)における合同訓練 県内3消防本部との合同訓練(年間計19回)
	自隊訓練	88	118	救助、救急及び消火活動訓練、ヘリテレ電送訓練、計器飛行訓練他
	一般行政	8	9	海岸・河川・道路・森林の現況調査他
	その他	24	42	機体整備点検後のテスト飛行など
通常運航 計	143	199		
合 計	279	345		

(注1) 訓練・運航中に発生した事故は3件(①訓練中における隊員の負傷事故(3/16)、②緊急活動中の場外離着陸場における駐車車両の物損事故(5/4)、③飛行訓練中における無線アンテナの折損落下事故(6/18))

(注2) 機体の整備点検等に係る年間(H28)の運航休止日数は80.5日。

<運航休止の主な理由>

- ・耐空検査等整備 (58日)
- ・規定時間等の定期点検の実施 (11.5日)
- ・その他、機体不具合に係る部品交換整備等によるもの(11日)

2 緊急運航の推移(平成20年～平成28年)

緊急運航種別	年 別									
	20年	21年	22年	23年	24年	25年	26年	27年	28年	
災害応急対策	4	3	0	7	3	5	4	1	8	
火災防御	3	11	3	6	4	6	12	12	6	
救 急	57	52	55	34	69	57	40	71	66	
救 助	48	32	33	13	57	39	36	47	40	
広域航空応援	13	14	13	54	0	12	10	15	16	
合 計	125	112	104	114	133	119	102	146	136	