

地域振興県土警察常任委員会資料

(平成30年9月19日)

- 1 平成30年鳥取県地価調査の結果及び地価動向について
【技術企画課】……1ページ
- 2 平成30年7月豪雨を教訓とした安全・避難対策のあり方研究会(第2回)の開催について
【河川課】……別冊
- 3 洪水浸水想定区域図等の公表状況について
【河川課】……2ページ
- 4 菅沢ダム完成50年記念式の開催について
【河川課】……4ページ
- 5 第1回空の駅・ツインポート推進チーム会議の開催について
【空港港湾課】……5ページ
- 6 一定額以上の工事又は製造の請負契約の報告について
【道路企画課、道路建設課、河川課】……6ページ

県 土 整 備 部



平成30年鳥取県地価調査の結果及び地価動向について

平成30年9月19日
技術企画課

平成30年7月1日を価格判定の基準日とする平成30年鳥取県地価調査の結果及び地価動向について報告します。

1 地価調査の結果及び地価動向

- 平成30年7月1日時点の鳥取県地価調査では、昨年7月1日以降1年間の鳥取県の地価は、住宅地・商業地など工業地以外の全ての用途で下落したが、全用途平均で△1.1%と前年(△1.6%)より下落幅が縮小となった。工業地は平成9年以来21年ぶりに上昇に転じた。
- 主な用途の対前年変動率では、住宅地が△1.2%(全国△0.3%)、商業地が△0.9%(全国1.1%)、工業地が0.4%(全国0.5%)であり、いずれも全国平均と比べ下落幅は大きく、上昇幅は小さい。
- 県内の全基準地において、価格が上昇した地点が15地点(住宅地:11地点、商業地:2地点、工業地:2地点)で見られ、価格が上昇した地点は昨年の9地点から6地点増加した。
- なお、7月1日時点での評価のため、7月豪雨による影響は考慮していない。今後、状況を注視していく必要がある。

第1表 10年間の対前年変動率の推移(鳥取県)

(単位:%)

区分	H21	H22	H23	H24	H25	H26	H27	H28	H29	H30	備考
全用途	△4.1	△5.0	△5.0	△5.1	△4.6	△3.5	△2.7	△2.0	△1.6	△1.1	20年連続下落
住宅地	△3.7	△4.7	△4.7	△4.8	△4.4	△3.4	△2.7	△2.0	△1.7	△1.2	19年連続下落
商業地	△5.6	△6.4	△6.8	△6.1	△4.9	△3.8	△2.9	△2.0	△1.4	△0.9	27年連続下落
工業地	△4.7	△5.8	△5.9	△5.9	△6.4	△4.3	△2.9	△1.3	△0.6	0.4	21年ぶり上昇

第2表 地域別・用途別の対前年変動率

(単位:%)

地域	用途		住宅地		宅地見込地		商業地		工業地		全用途	
	H29	H30	H29	H30	H29	H30	H29	H30	H29	H30	H29	H30
鳥取市	△2.0	△1.6	/	/	△1.8	△1.2	△1.9	△1.9	△1.9	△1.5		
米子市	△0.2	0.4	△0.7	0.0	△0.1	0.0	0.0	1.9	△0.2	0.4		
倉吉市	△0.9	△0.6	△1.6	△1.6	△1.5	△0.9	△1.4	0.0	△1.1	△0.7		
境港市	△3.1	△1.6	/	/	△2.2	△1.0	1.8	3.6	△2.0	△0.6		
市部	△1.4	△0.9	△1.2	△0.8	△1.2	△0.7	△0.6	0.4	△1.3	△0.8		
町村部	△2.0	△1.4	/	/	△2.5	△1.6	/	/	△2.0	△1.5		
鳥取県	△1.7	△1.2	△1.2	△0.8	△1.4	△0.9	△0.6	0.4	△1.6	△1.1		
全国	△0.6	△0.3	△0.3	△0.3	0.5	1.1	0.0	0.5	△0.3	0.1		

第3表 価格が上昇した地点

用途	基準地の所在	標準価格(円/㎡)	変動率(%)	用途	基準地の所在	標準価格(円/㎡)	変動率(%)
住	日吉津村大字日吉津	25,200	+3.7	工	米子市夜見町	11,000	+1.9
工	境港市昭和町	5,800	+3.6	住	鳥取市西町3丁目	83,500	+1.2
住	米子市旗ヶ崎2丁目	46,000	+3.4	商	米子市東福原5丁目	52,300	+1.2
住	米子市西福原4丁目	48,000	+3.2	住	鳥取市吉成南町1丁目	57,500	+0.9
住	米子市西福原9丁目	42,500	+3.2	商	米子市車尾4丁目	36,300	+0.8
住	米子市米原3丁目	43,000	+2.4	住	鳥取市吉成	63,500	+0.8
住	湯梨浜町大字田後	26,000	+2.4	住	米子市三本松3丁目	38,600	+0.8
住	米子市淀江町佐陀	24,000	+2.1				

第4表 最高価格

用途	所在地	標準価格(円/㎡)		対前年変動率(%)	備考
		H29	H30		
住	鳥取市西町3丁目	82,500	83,500	1.2	6年連続最高価格、中心市街地の閑静な住宅地或て根強い需要
商	鳥取市栄町	122,000	121,000	△0.8	23年連続最高価格、駅前商業地だが、繁華性が低下し下落基調

2 地価調査の目的

地価調査は、国土利用計画法施行令第9条の規定に基づき、都道府県が毎年1回県内全域の基準地の価格を調査し、その結果を公表するものである。

これは、国の行う地価公示(価格判定の基準日は毎年1月1日)とあわせて一般の土地の取引価格の指標ともなるものである。

第5表 用途別の基準地数

() は内数で、選定替地点数

区分	住宅地	宅地見込地	商業地	工業地	宅地計	林地	合計
基準地数	129	2	35	6(1)	172(1)	6	178(1)

洪水浸水想定区域図等の公表状況について

平成30年9月19日
河 川 課

県管理河川について、水防法に基づく洪水浸水想定区域図及び「鳥取方式」洪水浸水リスク図の公表状況を報告する。

1 水防法に基づく洪水浸水想定区域図

1) これまでの公表状況

- ・近年の想定を超える洪水へ対応する趣旨で水防法が改正(平成27年5月20日)され、県管理河川のうち水位周知河川等(※)について、想定最大規模の降雨に対する洪水浸水想定区域を指定・公表することが義務付けられた。
- ・このため、計20河川のうち、浸水想定区域の解析・取りまとめが完了し関係市町村への説明を終えた15河川について、平成30年6月5日に指定・公表した。

(※)県管理河川のうち水位周知河川等 計20河川
…野坂川、大路川、勝部川、日置川、蒲生川、小田川、河内川、塩見川、八東川、私都川、三徳川、東郷池、由良川、加茂川、旧加茂川、佐陀川、精進川、小松谷川、日野川、板井原川

2) この度公表した河川(残りの5河川) …平成30年8月31日及び9月7日告示

一級水系日野川水系小松谷川、二級水系蒲生川水系蒲生川及び小田川、二級水系塩見川水系塩見川
二級水系河内川水系河内川【計5河川】

2 「鳥取方式」洪水浸水リスク図

1) 「鳥取方式」洪水浸水リスク図とは

- ・県管理河川のうち水位周知河川等以外の河川においては、洪水浸水想定区域図がないため、限られた予算の中で、河川の背後地に保全施設(人家、要配慮施設等)がある区間に絞る等の鳥取県独自の手法「鳥取方式」により、洪水浸水リスク図として情報提供を行うもの。
- ・なお、概ね50年確率規模の降雨に対する浸水想定としている。

2) この度公表した河川

- ・関係市町村への説明を終えた鳥取市、岩美町、八頭町、若桜町、智頭町の河川【計81河川】

管内	水系	河川名	管内	水系	河川名
鳥取	千代川	千代川、湖山川、三山口川、野坂川、新袋川、摩尼川、円護寺川、天神川、美敷川、高岡川、大路川、砂田川、有富川、砂見川、三谷川、長瀬川、谷一木川、猪ノ子川、曳田川、小河内川、宇戸川、赤波川、佐治川、安蔵川、砂田川放水路、洞ノ川	鳥取	内海川	内海川
		河内川			河内川、末用川、水谷川
		浜村川			浜村川、旧永江川、勝谷川
		勝部川			勝部川、日置川、蔵内川、山田川、露谷川
		永江川	永江川		
		八頭	千代川	八東川、私都川、大江川、見槻川、西谷川、平木谷川、新興寺谷川、小畑川、清徳川、細見川、明辺川、来見野川、三倉川、春米川、糸白見川、根安川、吉川川、加地川、千代川、土師川、新見川、波多川、天木川、大屋川、真鹿野川、北股川、八河谷川、綾木谷川、白坪川、横瀬川	
陸上川	陸上川				
吉田川	吉田川				
蒲生川	蒲生川、日比野川、小田川、長谷川、真名川				
塩見川	塩見川、江川、蔵見川				
溝川	溝川、逆川				

3 今後の避難体制強化に向けた取組の進め方

- ・「鳥取方式」洪水浸水リスク図について、残り約190河川の公表に向けて、取りまとめ及び関係市町村への説明を進める。(概ね9月末の公表を目標)
- ・水防法に基づく洪水浸水想定区域図、「鳥取方式」洪水浸水リスク図を公表した河川については、関係市町村において、ハザードマップの更新や避難所の見直しの検討が行われるため、県は市町村に必要な支援を行うなど避難体制の強化に努めていく。

菅沢ダム完成50年記念式の開催について

平成30年9月19日
河 川 課

菅沢ダムは、昭和43年春に完成し、同年10月から運用を開始して以来これまで、治水、利水両面で大きな役割を果たすとともに、貯水湖の日南湖も多くの人に憩いの場として利用いただいております。

今年は完成50周年の記念の年を迎えることから、菅沢ダム完成50年記念式を開催します。

1 開催日時

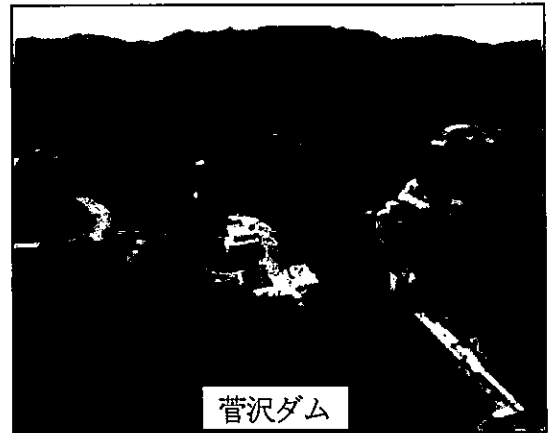
平成30年11月11日(日) 午前10時15分から

2 場 所

日南町総合文化センター「さつきホール」
日野郡日南町霞785

3 日 程

- (1) アトラクション 日南神楽「大蛇退治」
- (2) 開 会
- (3) 主催者あいさつ
- (4) 来賓祝辞、祝電披露
- (5) 建設当時の記録映像の上映及び事業紹介
- (6) ビデオレター 流域の中学生等による「菅沢ダムのこれからの50年」



4 主 催 国土交通省日野川河川事務所、鳥取県、日南町、日野町

5 参加予定者

県選出国會議員、流域市町村関係者、家屋移転者、大宮まちづくり協議会、利水者(企業、土地改良区等)、日野川水系漁業協同組合、地元自治会等

6 関連行事

- (1) 菅沢ダム見学会(家屋移転者及び一般公募)
- (2) 50年記念ダムカード配布
- (3) 食のイベント ダムカレーの飲食等(予定)

第1回 空の駅・ツインポート推進チーム会議の開催について

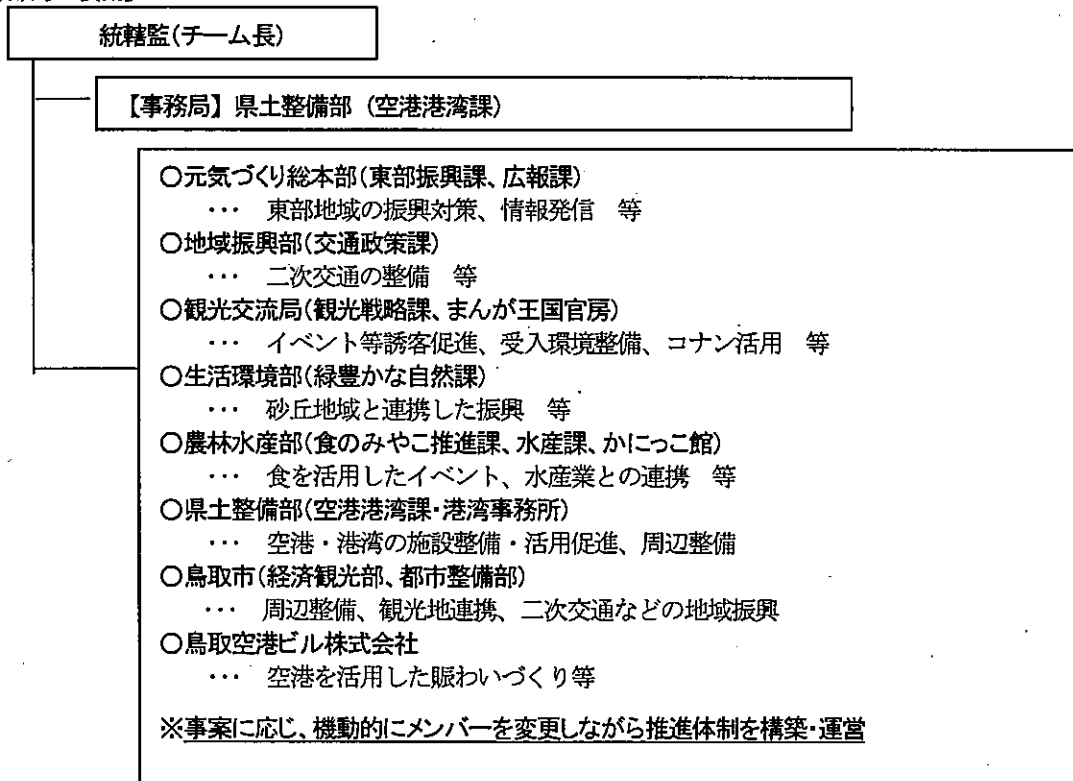
平成30年9月19日
空 港 港 湾 課

鳥取砂丘コナン空港及び鳥取港において、「鳥取砂丘コナン空港 空の駅推進検討会」や「ツインポート懇談会」等からの意見を踏まえ、これまで以上に賑わい創出・観光促進、交流人口増、利用促進など空の駅・ツインポートの賑わいづくり等の具体的な取組を進めるため、県、鳥取市、鳥取空港ビル(株)による第1回空の駅・ツインポート推進チーム会議を開催しました。

- 1 日 時：平成30年9月12日(水) 14:00～15:15
- 2 場 所：第4応接室(本庁舎3階)
- 3 出席者：岡村統括監(チーム長)、元気づくり総本部、地域振興部、観光交流局、生活環境部、農林水産部、県土整備部、鳥取市(経済観光部、都市整備部)、鳥取空港ビル(株)
- 4 チーム会議の概要：
 - 各メンバーの取組状況を共有し、今後、持続した賑わい創出等を目的として、具体的な取組を検討し実施に向けて調整していく。
 - 当面、大規模イベントである10月26日の鳥取砂丘ビジターセンターオープン、11月17日の鳥取カンフェスタ2018との共同イベントに向けて連携した取組を進める。

〔 開催に先立ち、9月10日に「第2回 鳥取砂丘コナン空港『空の駅』推進検討会」を開催し、今後の「空の駅」「ツインポート」の活性化策について、空港関係者の意見を伺い、チーム会議に報告。 〕

【各部局の役割】



【チーム会議の進め方】

- ① 次回会議にて空の駅検討会やツインポート懇談会などからの意見を参考に、来年度の取組と対応方針を検討し、実施に向け必要な調整を行う。
- ② 年度当初に、年度事業の情報共有、連携確認を行う。
- ③ その他、大規模イベント等を行うタイミングで、チーム会議を実施する。
- ④ 適宜若手職員によるWG会議を行い、より多くのアイデアを出していく。

一定額以上の工事又は製造の請負契約の報告について

【新規分】		県土整備部					
主務課	工事名	工事場所	契約の相手方	契約金額	工期	契約年月日	入札方式
道路企画課 〔西部総合事務所 日野振興センター 日野県土整備局〕	県道上徳山辰野江府線 (南向橋)耐震補強工事 (3工区)(交付金橋梁補 修)	日野郡 江府町 俣野	県道上徳山辰野江府線(南向橋) 耐震補強工事(3工区)(交付金橋 梁補修)ピーエス三務・辰野建設特 定建設工事共同企業体 代表者 株式会社ピーエス三務辰野取営業所 所長 水野 敏郎	166,320,000円 (予定価格) 166,771,400円	平成30年8月31日 ～ 平成31年3月20日	平成30年8月31日	制限付 一般競争入札 (1社)
道路建設課 鳥取県土 整備事務所	県道岩美停車場河崎線 (新井工区)橋梁下部工 事(1工区)(交付金改良)	岩美郡 岩美町 新井	株式会社興洋工務店 代表取締役 亀井 勲	159,084,000円 (予定価格) 173,166,120円	平成30年8月3日 ～ 平成31年3月25日	平成30年8月3日	制限付 一般競争入札 (15社)
河川課 〔西部総合事務所 日野振興センター 日野県土整備局〕	日野川霞地区河川改修 工事(井津羽堰)	日野郡 日南町 丸山	サワタ建設株式会社 信介 代表取締役 澤田 信介	122,472,000円 (予定価格) 132,905,880円	平成30年8月31日 ～ 平成31年3月20日	平成30年8月31日	制限付 一般競争入札 (2社)