

参 考 資 料

1	諮問（写し）	1～2頁
2	鳥取県公共事業評価委員会委員名簿	3頁
3	評価対象箇所位置図	4頁
4	事前評価事業及び再評価事業説明資料	
	（1）事前評価事業	
	・一般国道179号道路改良事業（はわいバイパス）	5～8頁
	（2）再評価事業	
	・森林整備事業（中ノ津線）	
	・森林整備事業（窓山線）	9～17頁
	・一般国道313号改築事業（倉吉道路）	
	・一般国道313号改築事業（倉吉関金道路）	18～21頁

平成31年1月30日

鳥取県公共事業評価委員会



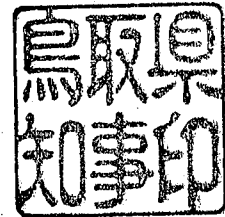
諮 問

鳥取県公共事業評価委員会

鳥取県公共事業評価実施要綱第7条第1項の規定に基づき、別添対象事業の継続、
休止、中止等の方針及び計画の妥当性について諮問します。

平成30年8月24日

鳥取県知事 平井 伸治



H30年度 公共事業 事前評価 対象箇所一覧

		(事業費:百万円)							
管内	担当課	市町村	事業名	事業の概要	着手予定 年度	完成予定 年度	延長、幅員等	全体事業費	備考
中部	道路建設課	湯梨浜町	一般国道179号道路改良事業 (はわいバイパス)	道路改築	H31	H38	バイパス L=2.53km W=6.5(11.0)m	3,100	

H30年度 公共事業 再評価 対象箇所一覧

		(事業費:百万円)									
管内	担当課	市町村	事業名	事業の概要	着手 年度	完成予定 年度	延長、幅員等	全体事業費	残事業費	進捗率	備考
八頭	県産材・ 林産振興課	智頭町	森林整備事業(中ノ津線)	林道開設	H4	H39	L=15.33km W=3.0(4.0)~4.0(5.0)m	2,660	560	78.9%	
日野	県産材・ 林産振興課	日南町	森林整備事業(窓山線)	林道開設	H7	H41	L=17.23km W=3.0(4.0)~4.0(5.0)m	4,320	1,790	58.6%	
中部	道路建設課	倉吉市	一般国道313号改築事業 (倉吉道路)	道路改築	H17	H36	バイパス L=4.05km W=7.0(13.5)m	13,100	760	94.2%	
中部	道路建設課	倉吉市	一般国道313号改築事業 (倉吉関金道路)	道路改築	H23	H39	バイパス L=7.01km W=7.0(13.5)m	19,700	15,290	22.4%	

鳥取県公共事業評価委員会委員名簿

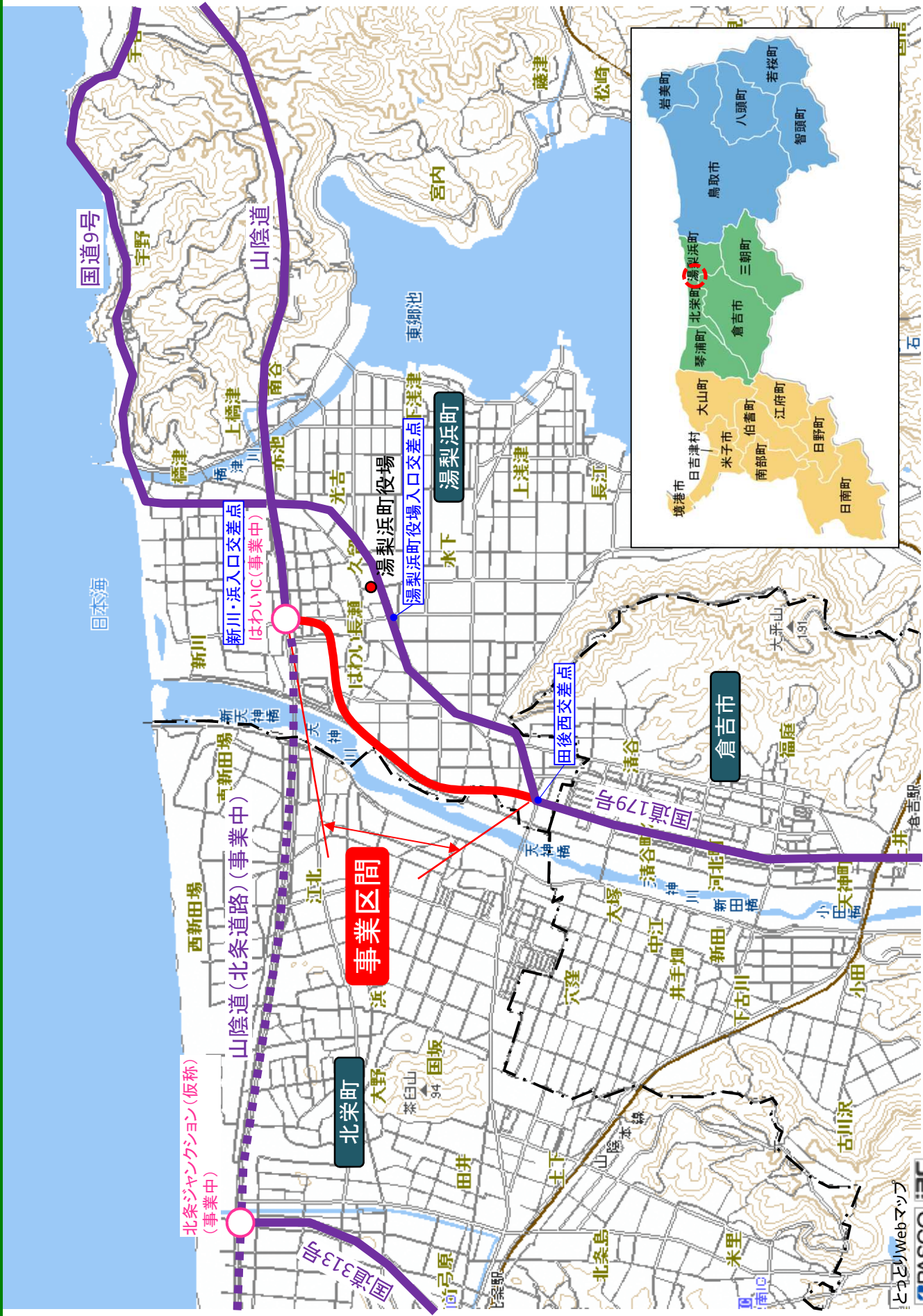
(H30. 8. 5～H32. 8. 4)

分 野	氏 名	職業・勤務先等
農業	ふるつか ひでお 古塚 秀夫	鳥取大学副学長
環境	からさわ しげのり 唐澤 重考	鳥取大学農学部教授（地域学部兼務）
公共政策	しおざわ けんいち 塩沢 健一	鳥取大学地域学部准教授
土木	くわの まさし 桑野 将司	鳥取大学工学部准教授
まちづくり	くすもと ち え み 楠本 知恵美	関金しやあまけ笑会事務局
産業	なかむら よしえ 仲村 美枝	(株)ヴィス・コーポレーション代表取締役
効率性	かわはら やすひろ 川原 康寛	税理士法人パートナーズ代表社員
県民の視点	にしむら ひろみ 西村 裕美	鳥取吉方郵便局長
	きしだ いずみ 岸田 いずみ	泊綜合食品(株)取締役
	たなか やすこ 田中 泰子	シェアハウスTACOBUNEオーナー

一般国道179号道路改良事業
(はわいバイパス)

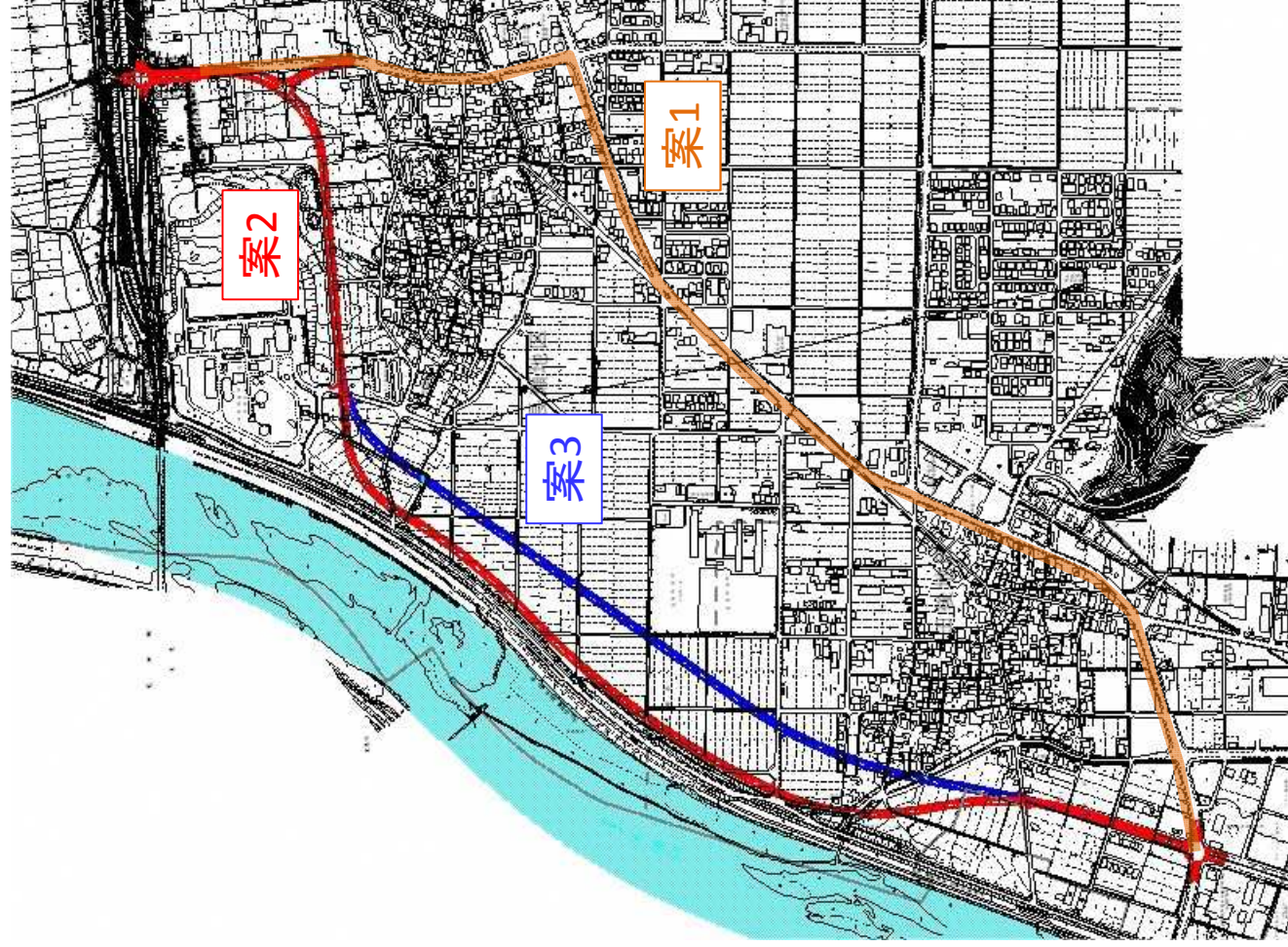
1 位置図

国道179号(はわいバイパス)



3 ルート比較

国道179号(はわいバイパス)



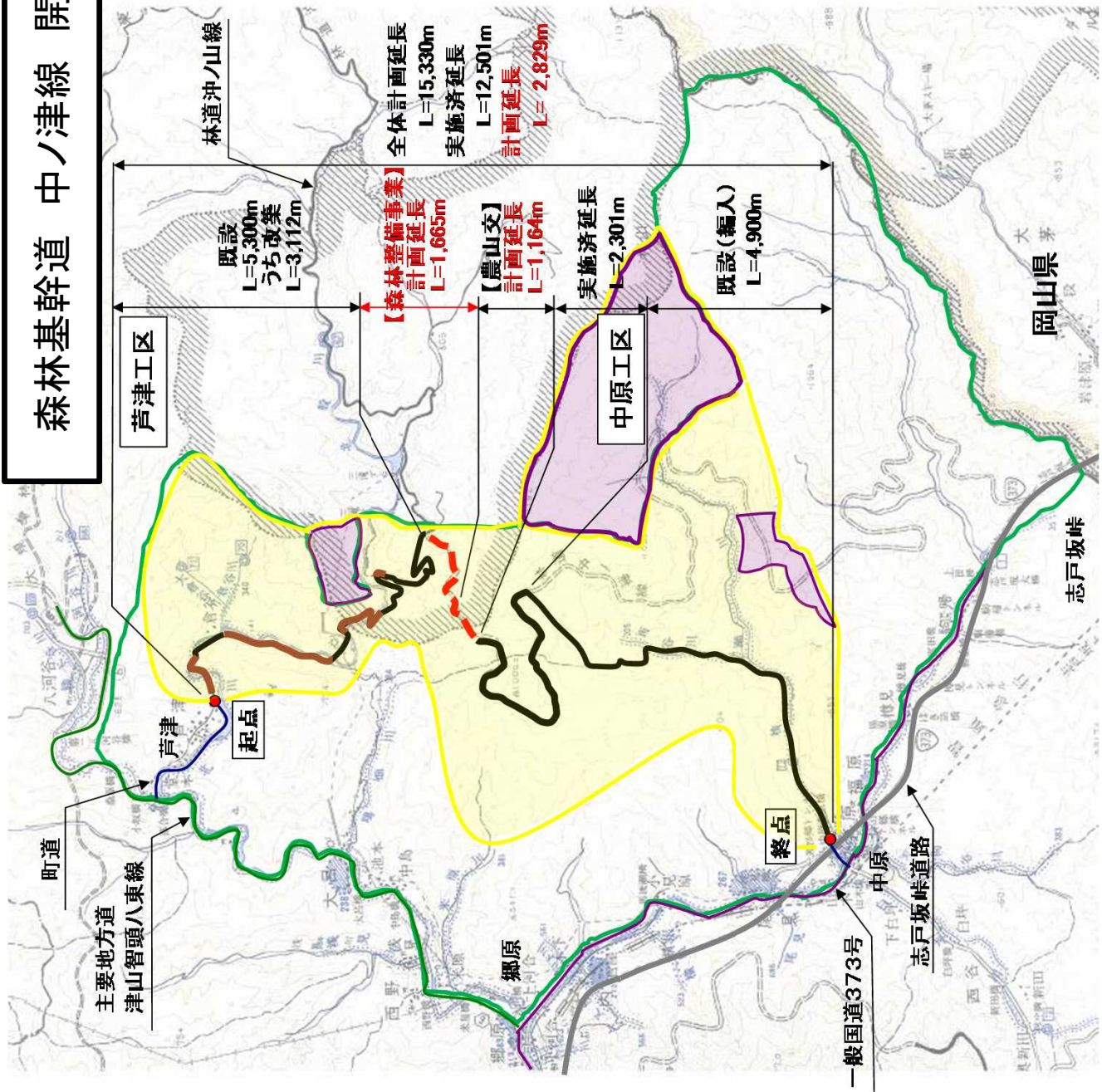
案1 現道拡幅		案2 バイパス 残地配慮		案3 バイパス 走行性重視	
延長	2.60km	延長	2.51km	延長	2.46km
事業費	3,258百万円	事業費	3,100百万円	事業費	3,100百万円
評価	<ul style="list-style-type: none"> 多くの人家・店舗の移転が必要であり、3つの案の中で事業費が最も高い(－) 交差点が多く、店舗への出入りもあり走行性が低い(－) 農地への影響が少ない(＋) 店舗等の移転により現道沿線商店街の衰退が懸念される(－) 	評価	<ul style="list-style-type: none"> 3つの案の中で事業費が最も安い(＋) 不整形な残地が少ない(＋) 集落から離れており騒音・振動等による地域への影響が小さい(＋) 	評価	<ul style="list-style-type: none"> 3つの案の中で事業費が最も安い(＋) 線形がよく走行性が高い(＋) 不整形な残地が多く残る(－) 公共性の高い施設である神社の参道を分断する(－)

森林整備事業(中ノ津線)

森林整備事業(窓山線)

1-1 位置図及び事業の経緯(中ノ津線)

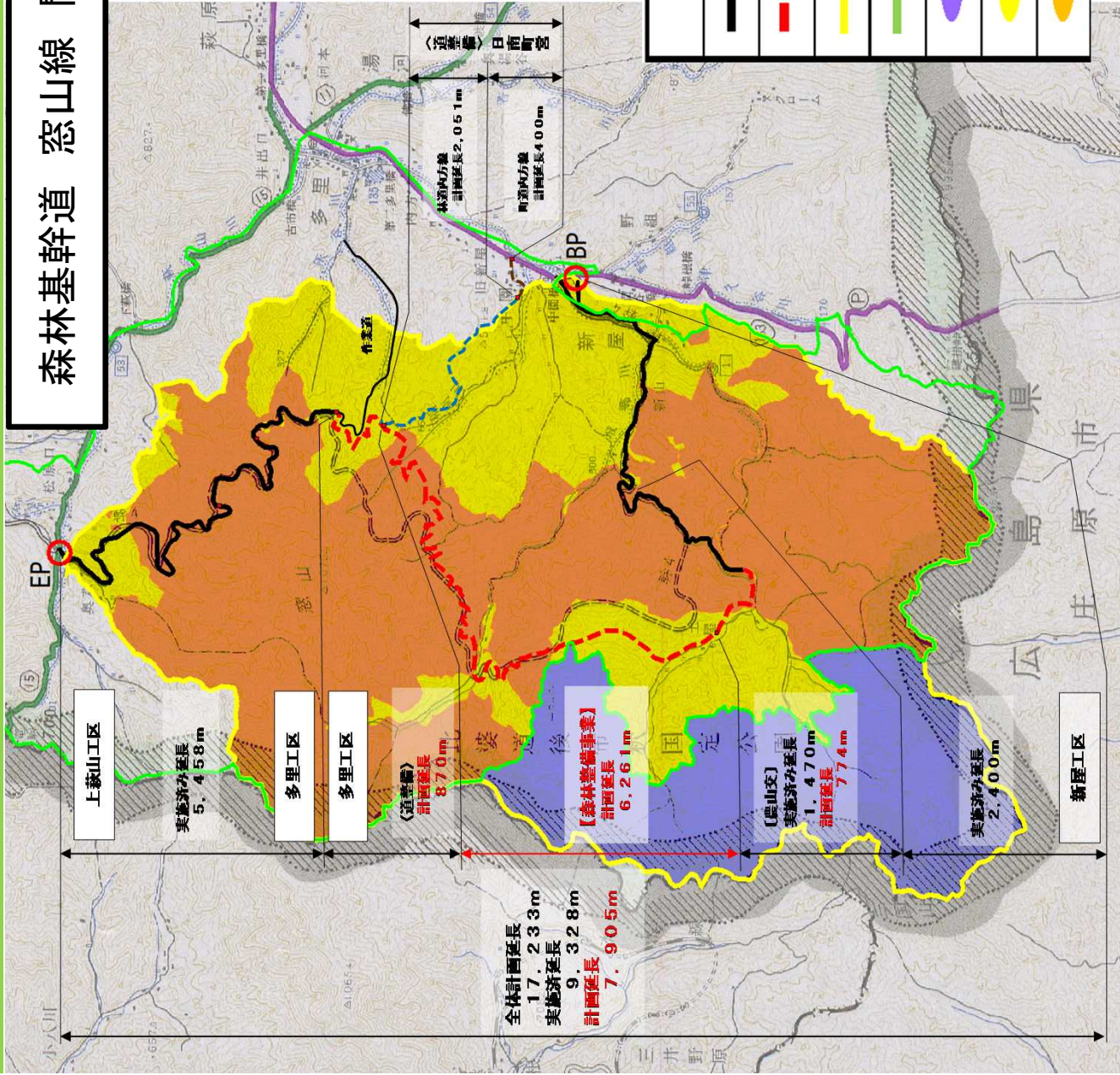
森林基幹道 中ノ津線 開設事業位置図



凡	例
計画路線	既設区間 改築区間 新設区間
利用区域	国 有 林
生産基盤強化区域	

1-2 位置図及び事業の経緯(窓山線)

森林基幹道 窓山線 開設事業位置図

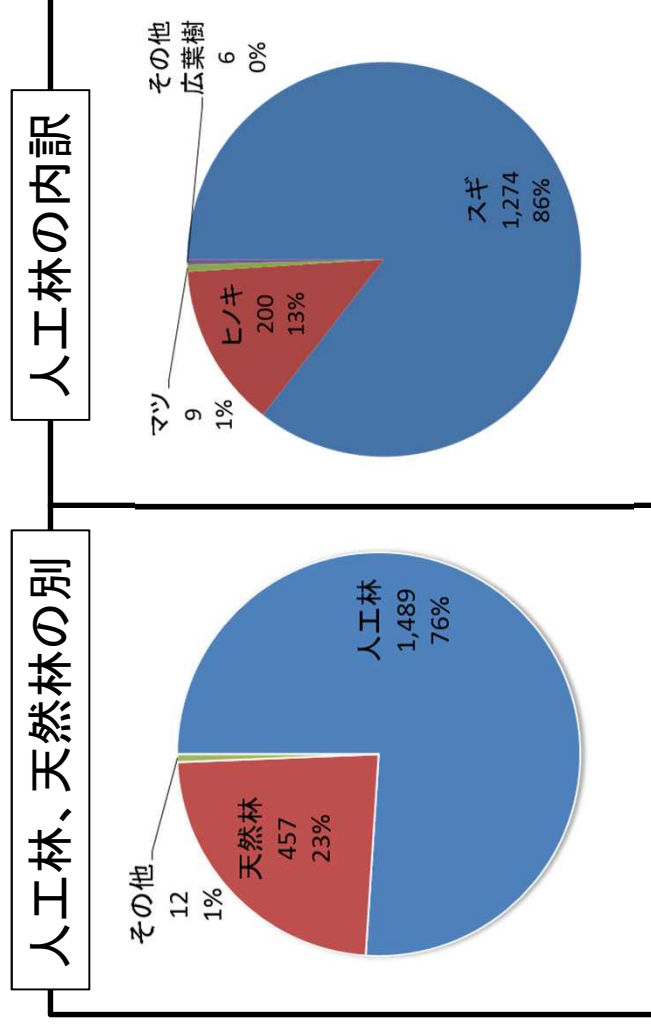


凡 例	
	既設林道
	新設分
	利用区域
	生産基盤強化区域
	国有林
	民有林(保安林以外)
	民有林(保安林)

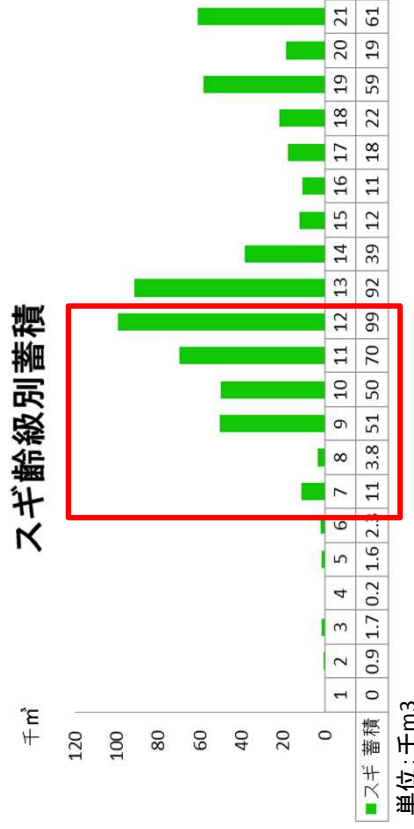
2-1 利用区域内森林の状況(中ノ津線)

- 利用区域内森林面積の内、人工林は1,489haで約8割
- 人工林の内、スギ、ヒノキが1,474haで約10割
- スギ、ヒノキの7～12齢級の蓄積は33万³m³。間伐(3割)を**実施すれば、10万³m³程度の木材搬出が可能**

利用区域とは、当該林道に依存して森林整備等を行うことが可能な区域で、原則として尾根、谷等の地形で特定できる区域



円グラフの中段数値は面積で単位はha



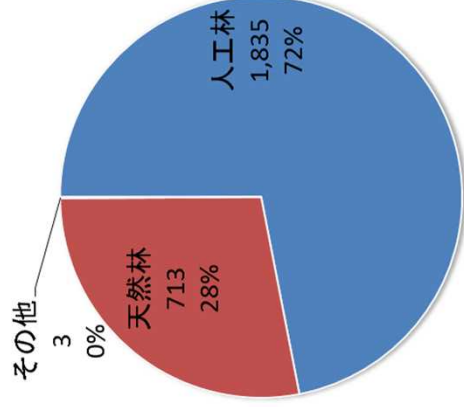
齢級とは、林齢を5年で括ったもの。
1～5年生が1齢級。

2-2 利用区域内森林の状況(窓山線)

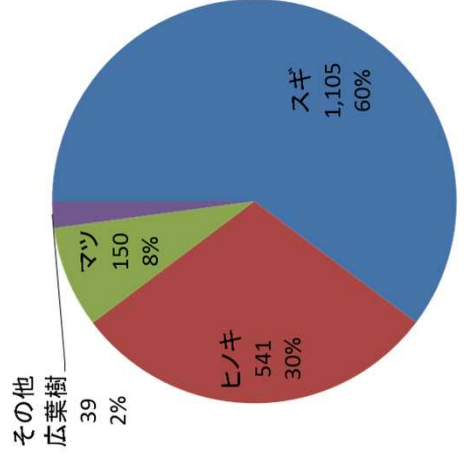
- 利用区域内森林面積の内、人工林は1,835haで約7割
- 人工林の内、スギ、ヒノキが1,646haで約9割
- スギ、ヒノキの7~12齢級の蓄積は54万³m³。間伐(3割)を**実施すれば、16万³m³程度の木材搬出が可能**

利用区域とは、当該林道に依存して森林整備等を行うことが可能な区域で、原則として尾根、谷等の地形で特定できる区域

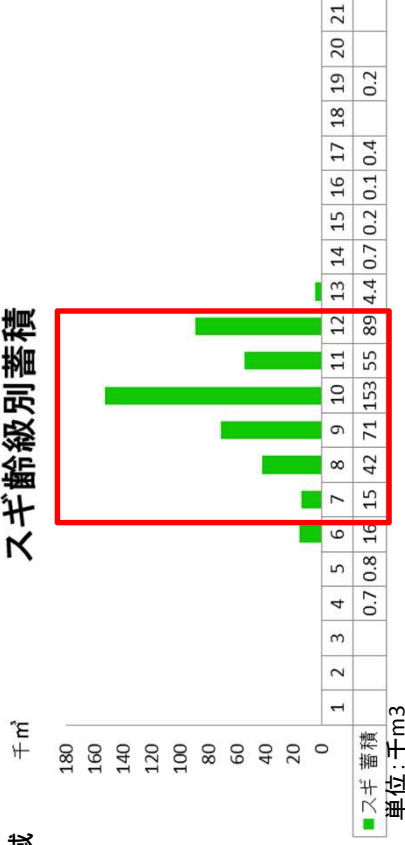
人工林、天然林の別



人工林の内訳



スギ齢級別蓄積



ヒノキ齢級別蓄積

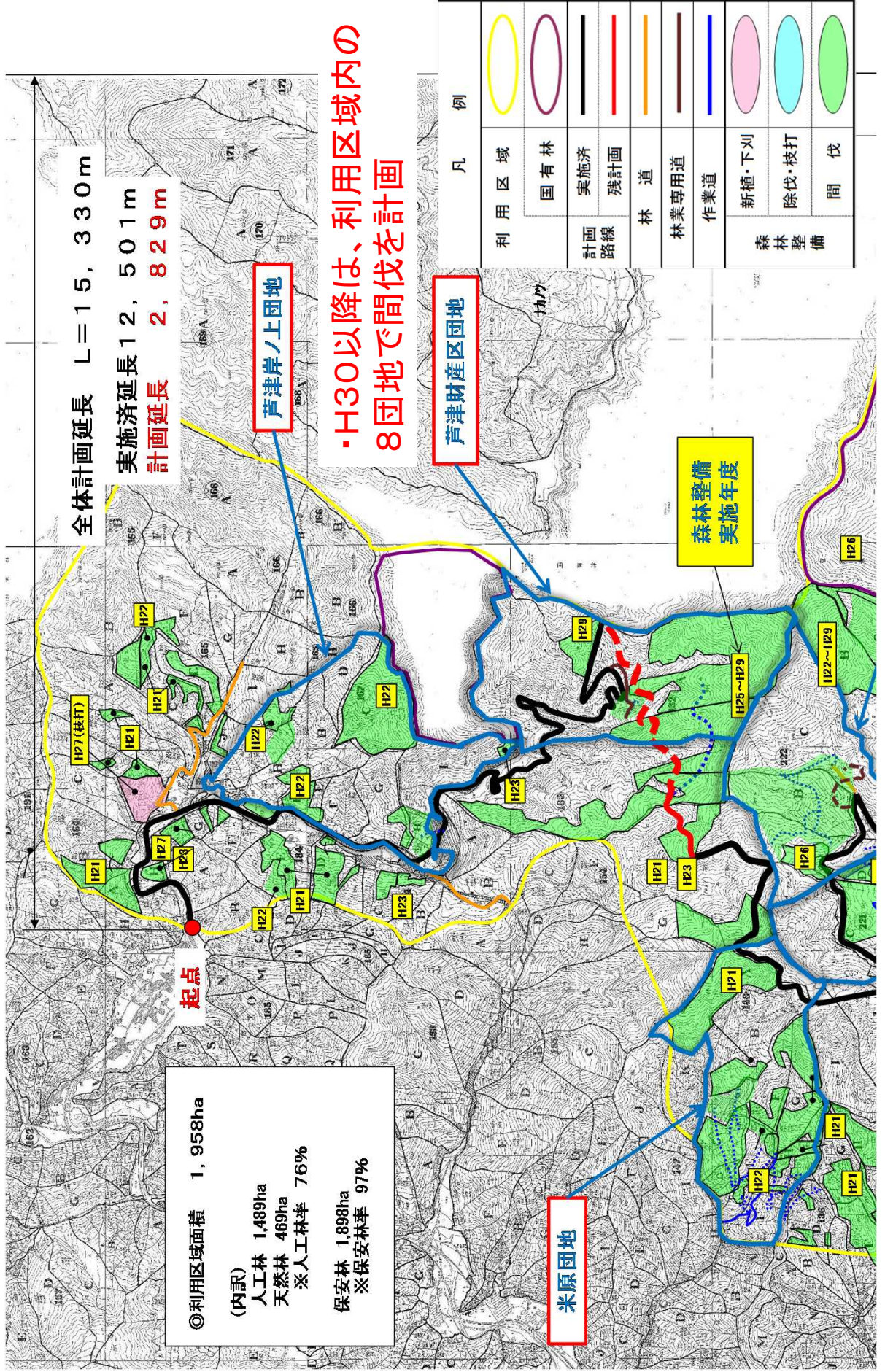


※円グラフの中段数値は面積で単位はha

齢級とは、林齢を5年で括ったもの。
1~5年生が1齢級。

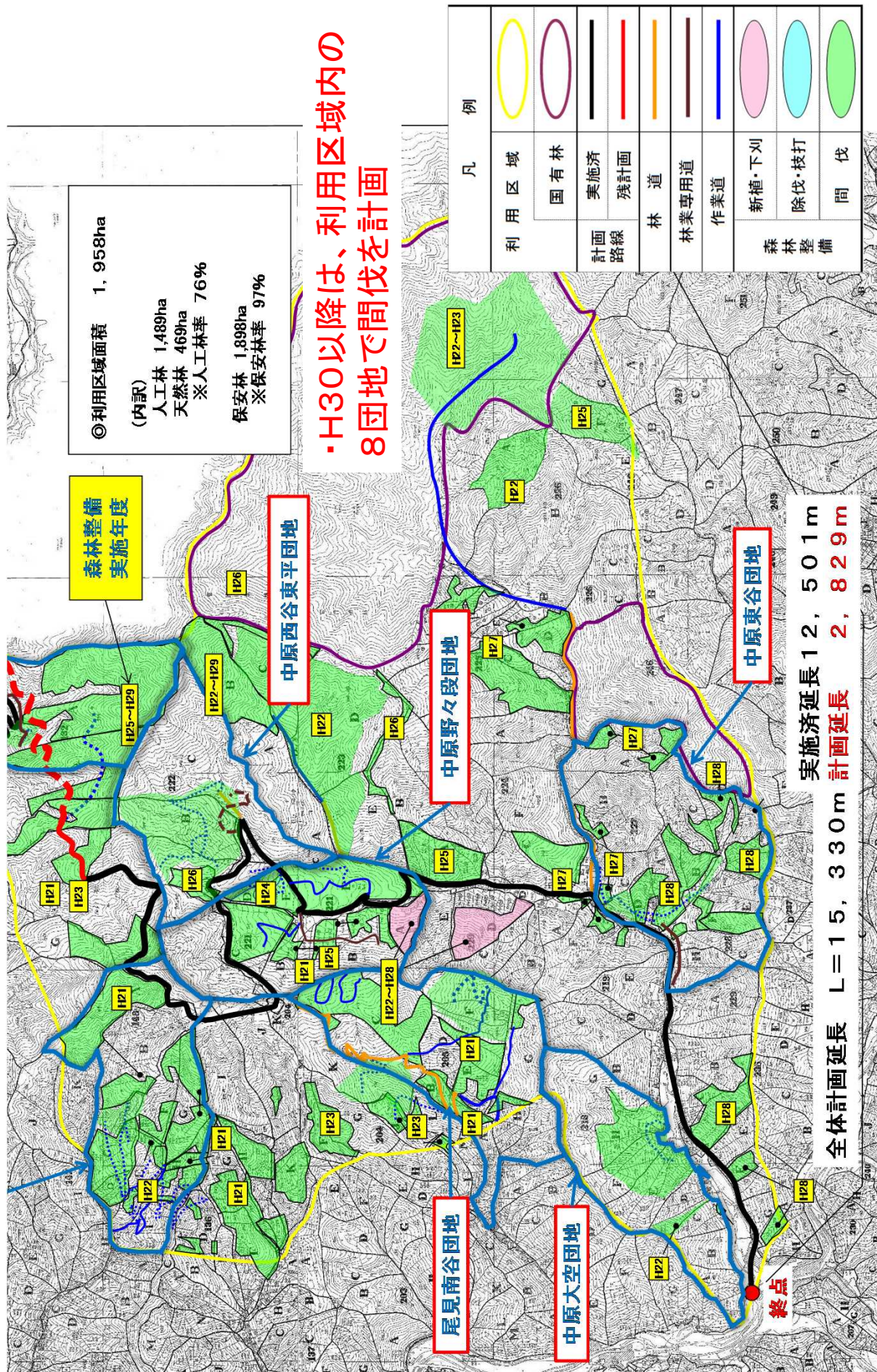
3-1-1 森林整備の実績・計画(中ノ津線 北側)

林道中ノ津線森林整備実績・計画(北側)



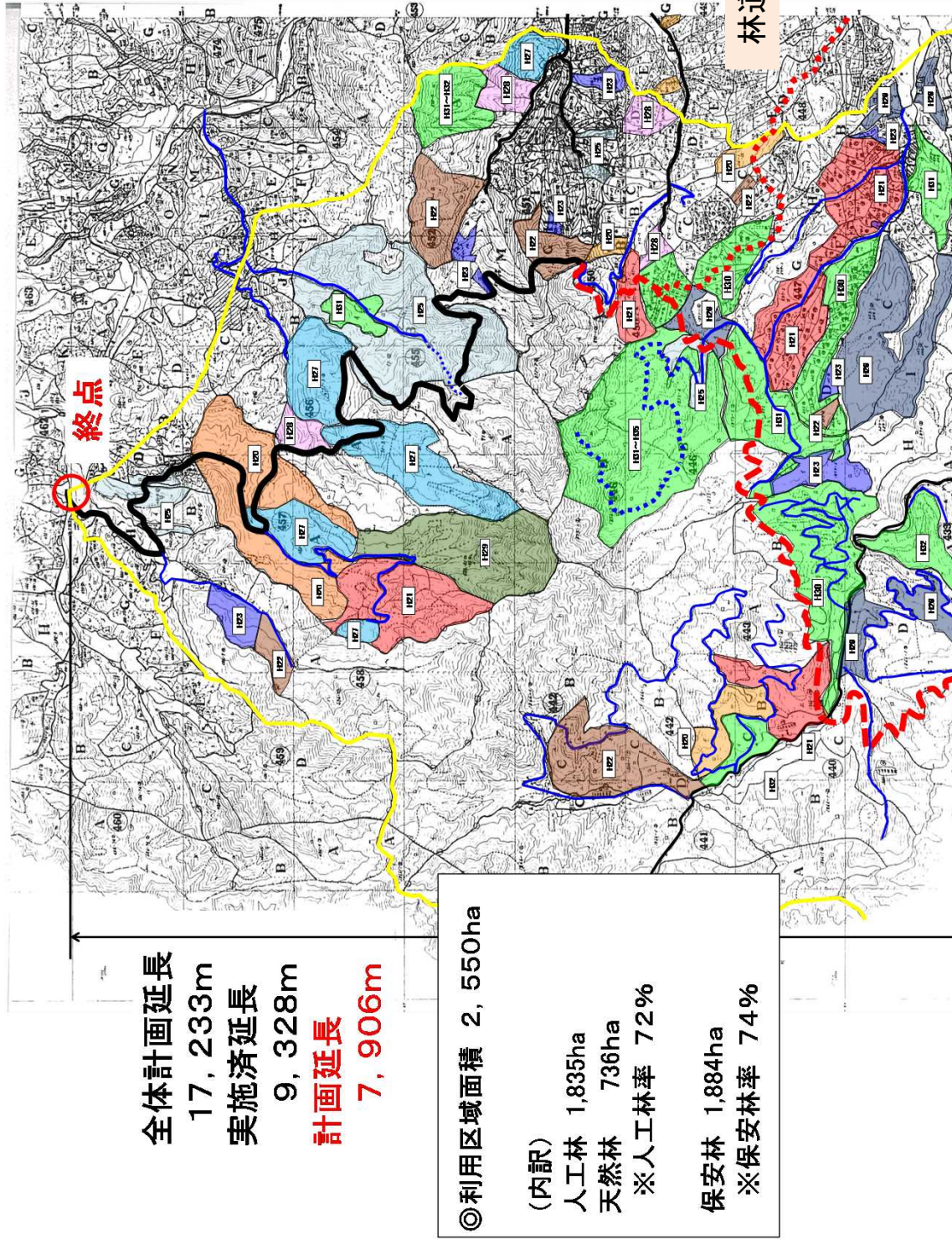
3-1-2 森林整備の実績・計画(中ノ津線 南側)

林道中ノ津線森林整備実績・計画(南側)



3-2-1 森林整備の実績・計画(窓山線 北側)

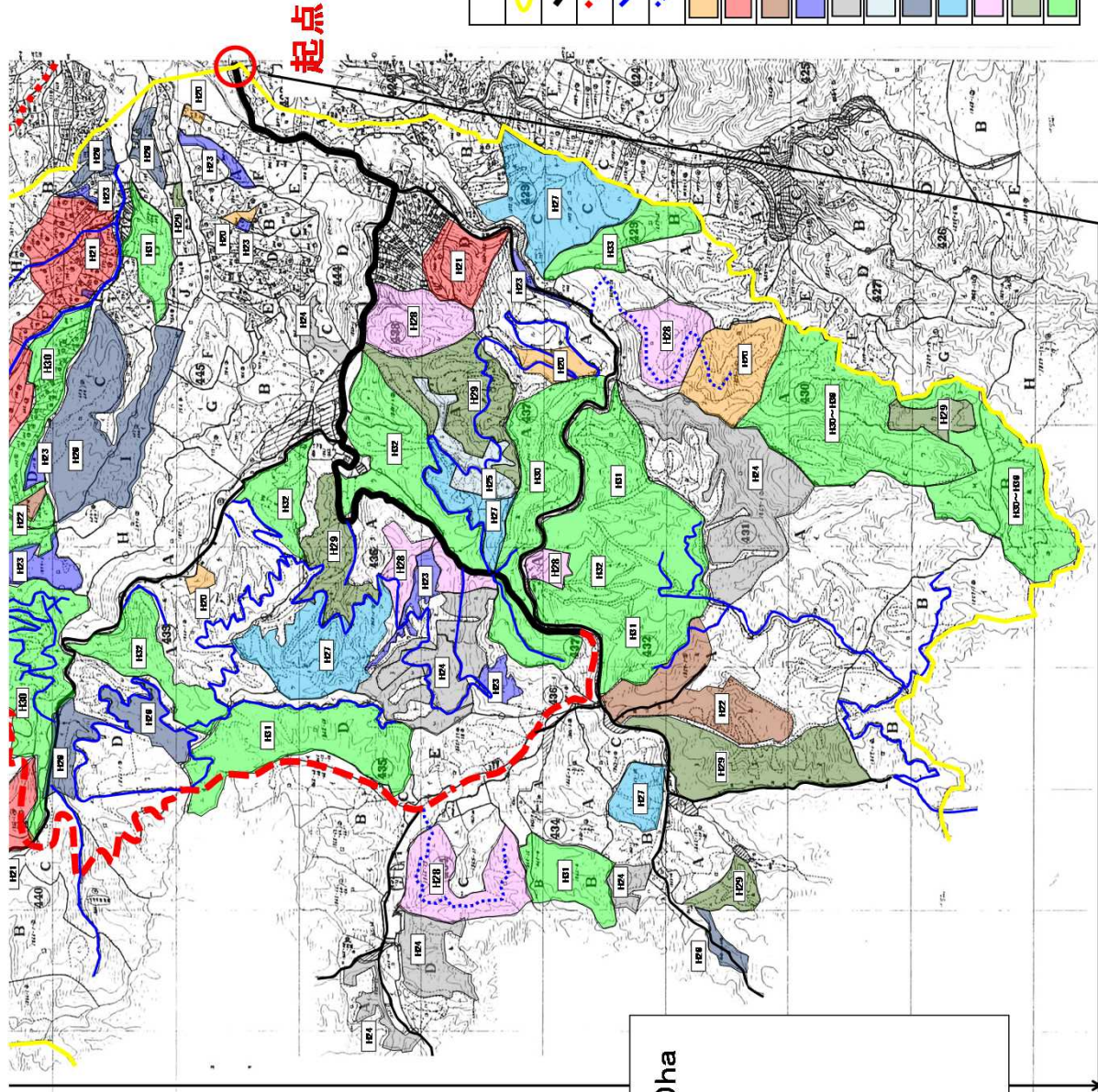
林道窓山線森林整備実績・計画(北側)



凡	例
	利用区域
	林道
	既設
	計画
	作業道
	H20
	H21
	H22
	H23
	H24
	H25
	H26
	H27
	H28
	H29
	森林整備実績
	経営計画等

3-2-2 森林整備の実績・計画(窓山線 南側)

林道窓山線森林整備実績・計画(南側)



全体計画延長
 17, 233m
実施済延長
 9, 328m
計画延長
 7, 906m

◎利用区域面積 2, 550ha

(内訳)

人工林 1,835ha

天然林 736ha

※人工林率 72%

保安林 1,884ha

※保安林率 74%

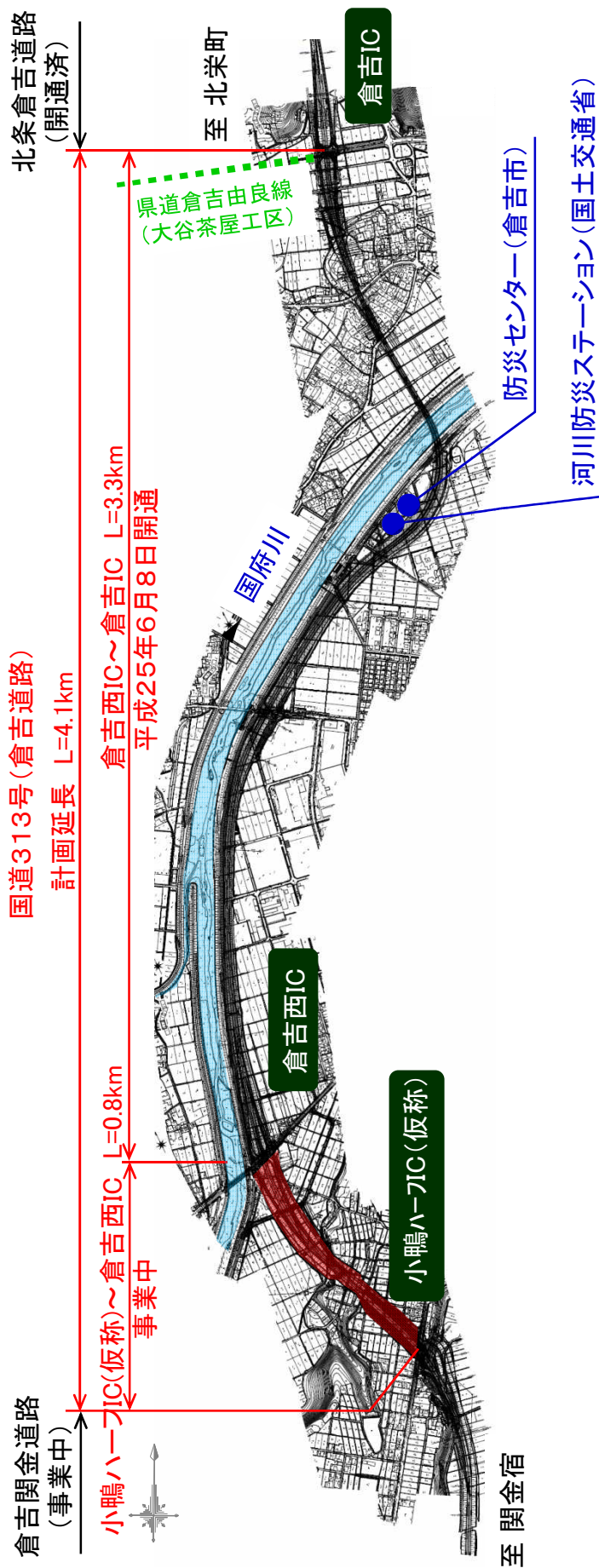
凡 例	
	利用区域
	林道
	既設
	計画
	作業道
	既設
	計画
	H20
	H21
	H22
	H23
	H24
	H25
	H26
	H27
	H28
	H29
	森林整備実績
	経営計画等

—一般国道313号改築事業(倉古道路)

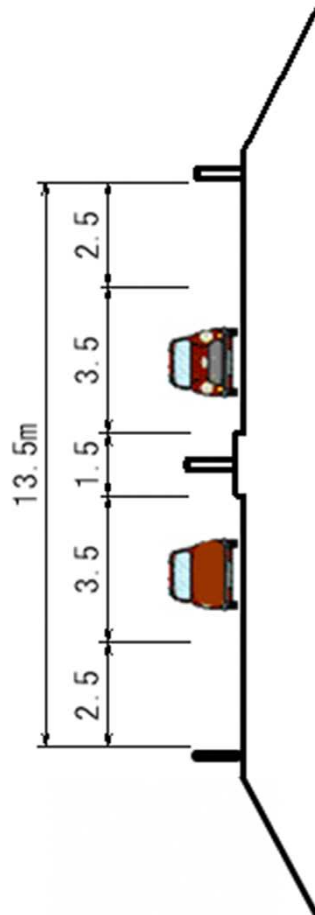
—一般国道313号改築事業(倉古関金道路)

2-1 平面図・断面図

国道313号(倉吉道路)



標準断面図



2-2 平面図・断面図

国道313号(倉吉関金道路)

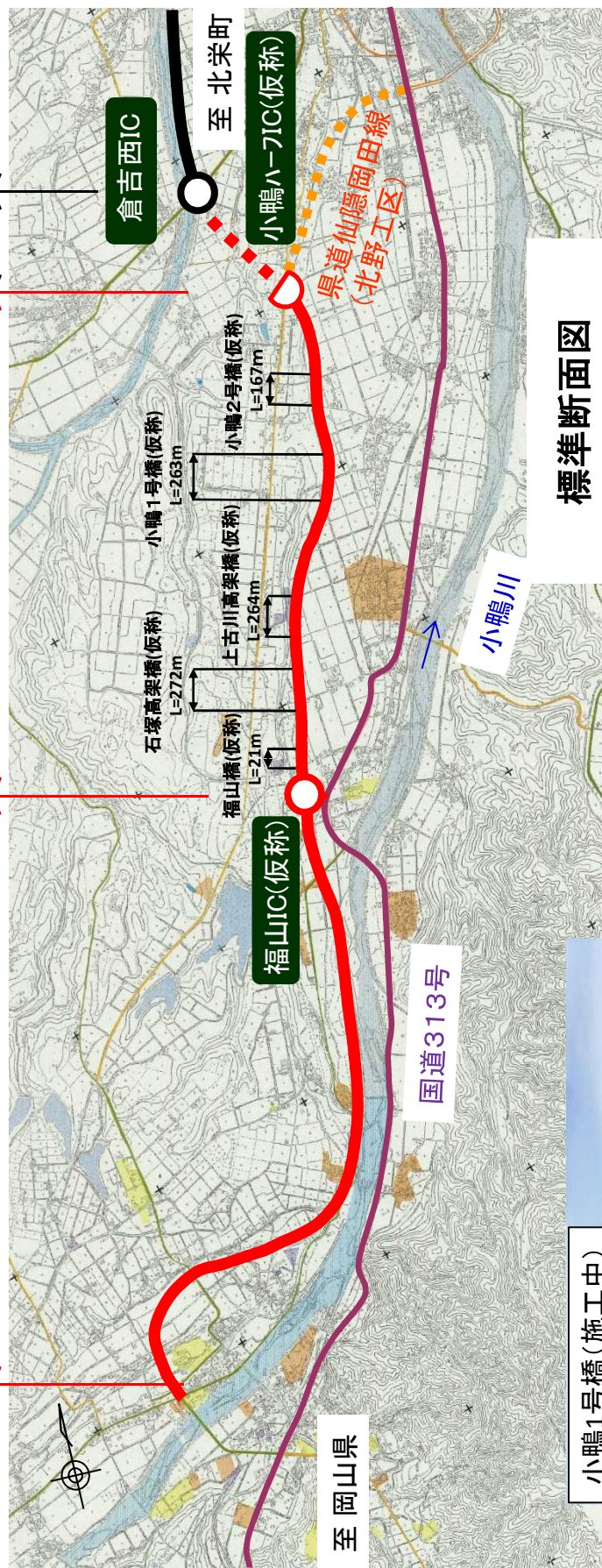
国道313号(倉吉関金道路)

計画延長 L=7.0km

関金宿～福山IC(仮称) L=4.0km

福山IC(仮称)～小鴨ハーフIC(仮称) L=3.0km

倉吉道路
(事業中) (開通済)



標準断面図

