



# 令和元年台風第17号に係る 鳥取県災害警戒連絡会議

**【日 時】**令和元年9月20日(金)午前11時30分～

**【場 所】**災害対策本部室（県庁第2庁舎3階）

**【参加者】**知事、副知事、統轄監、危機管理局、令和新時代創造本部、交流人口拡大本部、総務部、地域づくり推進部、福祉保健部、子育て・人財局、生活環境部、商工労働部、農林水産部、県土整備部、企業局、教育委員会、鳥取地方気象台

**\* 各総合事務所、市町村、消防局には映像配信。**

# 目的・次第

## 目的

- ◆令和元年台風第17号に関する情報の共有、市町村・県民への注意喚起及び警戒・即応体制の確保を図る。

## 次第

### ◆知事挨拶

- 1 台風の現況及び今後の予測等（鳥取気象台資料）
- 2 市町村・県民への注意喚起等
  - （1）市町村への依頼事項
  - （2）県民への注意喚起等
- 3 警戒・即応体制の確保等
  - （1）県の体制
  - （2）各部局等の対応

# 1 台風の現況及び今後の予測等



鳥取地方気象台  
Tottori Local Meteorological Office

説明資料 (速報版に付き取扱い注意)

## 令和元年台風第17号の特長 (鳥取県への影響)

令和元年9月20日  
鳥取地方気象台

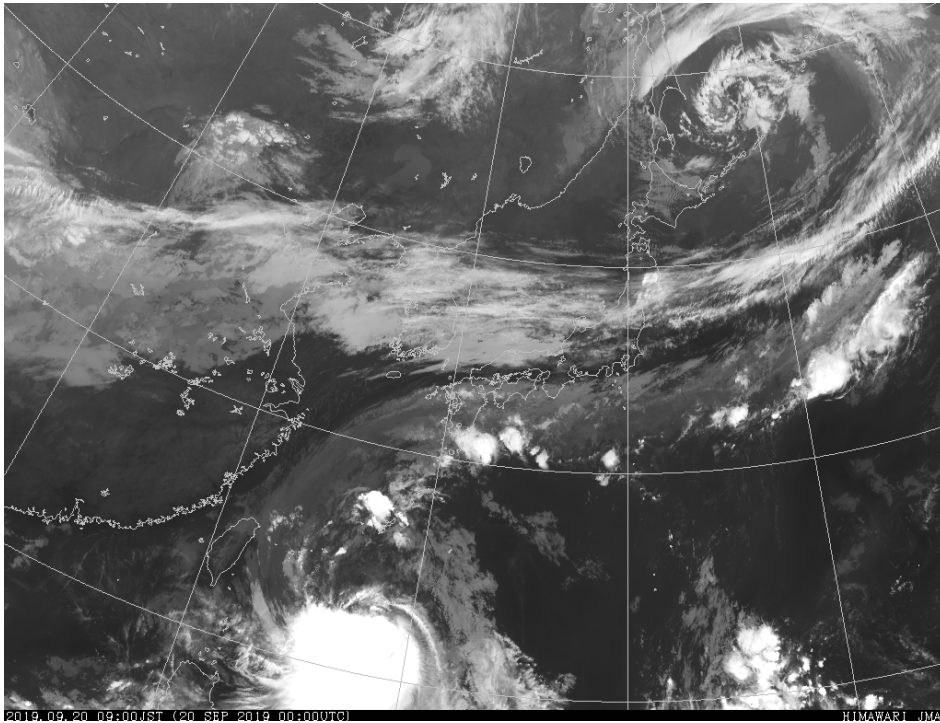
### (全般的な台風の特徴)

- ・台風は、21日から22日にかけて勢力を維持 (特に強いわけではないが) したまま九州の西海上を北上し、23日には急速に速度を上げて、対馬海峡を通過して日本海を北東に進む見込み。
- ・台風に先行して、西日本に停滞する前線が21日から22日にかけて西日本を北上し、日本海まで北上する。西日本の太平洋側を中心に局地的に大雨となるおそれ。

### (鳥取県への影響) 南よりの強風に注意

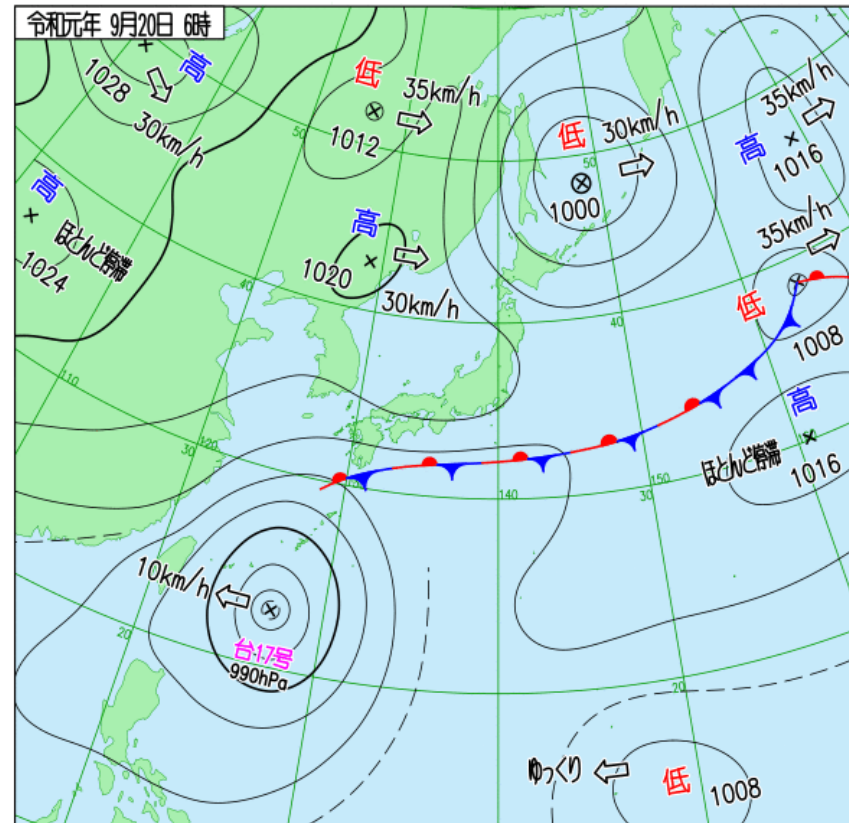
- ・台風の最接近は、23日 (月) 明け方から朝
- ・台風による直接の雨の影響は小さい見込み。  
ただし、21日は西日本をゆっくり北上する前線の影響で注意報級、22日は台風に伴って北上する暖かく湿った空気の影響で局地的に注意報級  
※1時間に10~20ミリのやや強い雨が長時間続く
- ・台風の移動速度が速いため、風 (向) の急変に注意が必要。台風通過後も西風の強風が残る可能性がある
- ・台風通過後の23日午後、米子地区を中心に高潮のおそれ
- ・その他  
降雨が少ない場合は、山越えの乾燥した強風が比較的長く続く見込みで、火の取り扱いには注意が必要となる

# 気象衛星画像と地上天気図



9月20日09時の衛星赤外画像

<https://www.jma.go.jp/jp/gms/>



9月20日06時の天気図

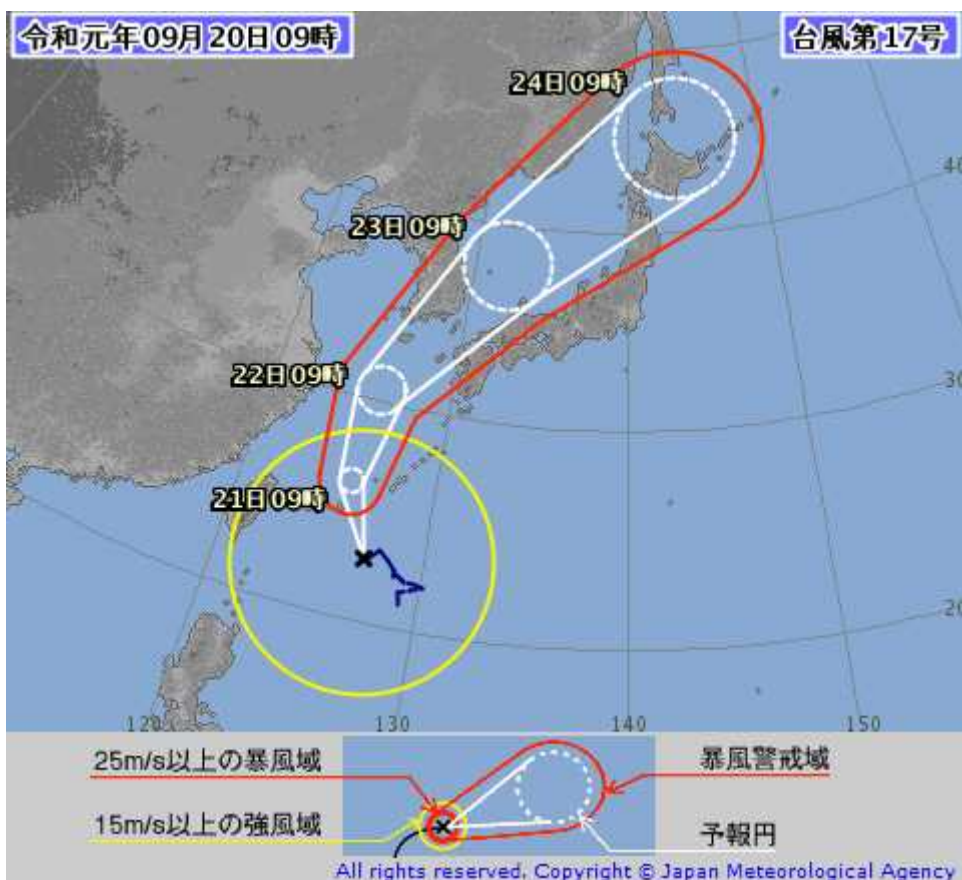
<https://www.jma.go.jp/jp/g3/>

# 台風第17号進路予想

120時間予想

9月20日09時 現在

台風第17号 (ターファー)  
令和元年09月20日09時45分 発表



<20日09時の実況>

大きさ 大型

存在地域 宮古島の南東約280km

中心位置 北緯 22度50分(22.8度) 東経 127度00分(127.0度)

進行方向、速さ 西北西 10km/h(6kt)

中心気圧 990hPa

最大風速 20m/s(40kt) 最大瞬間風速 30m/s(60kt)

15m/s以上の強風域 全域 650km(350NM)

<21日09時の予報>

存在地域 久米島の西約120km

予報円の中心 北緯 26度05分(26.1度) 東経 125度35分(125.6度)

進行方向、速さ 北北西 15km/h(9kt)

中心気圧 980hPa

中心付近の最大風速 30m/s(55kt) 最大瞬間風速 40m/s(80kt)

予報円の半径 70km(40NM)

暴風警戒域 全域 170km(90NM)

<22日09時の予報>

存在地域 福江島の南西約360km

予報円の中心 北緯 30度35分(30.6度) 東経 125度55分(125.9度)

進行方向、速さ 北 20km/h(11kt)

中心気圧 975hPa

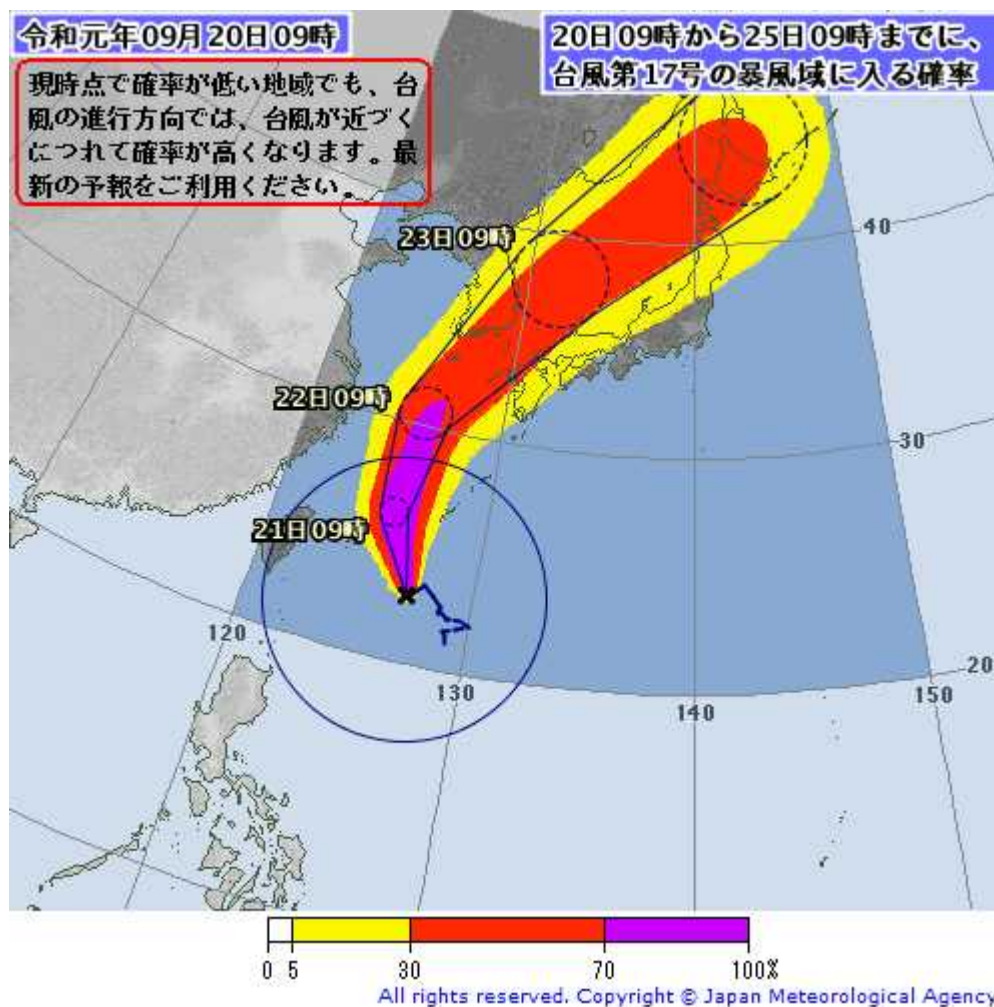
中心付近の最大風速 30m/s(60kt) 最大瞬間風速 45m/s(85kt)

予報円の半径 140km(75NM)

暴風警戒域 全域 240km(130NM)

# 暴風域に入る確率

120時間予想



9月20日09時 現在

今後の予想を含めた最新の情報は気象庁ホームページをご利用ください。  
(台風情報:<https://www.jma.go.jp/jp/typh/>)

令和元年 台風第17号による  
鳥取県への影響 9月20日09時現在

予報円の中心を通った場合

鳥取県への最接近は、23日明け方から朝  
・強風域には、22日昼前から入る見込み。

※今後、気象台が発表する警報・注意報・気象情報に十分留意してください。  
(最新の情報を利用願います)。

# 令和元年 台風第17号に鳥取県への影響

9月20日09時 現在

|                |      | 21日  |      |      |       |        |        |            |        | 22日    |        |        |        | 23日    |       |
|----------------|------|------|------|------|-------|--------|--------|------------|--------|--------|--------|--------|--------|--------|-------|
|                |      | 0-3時 | 3-6時 | 6-9時 | 9-12時 | 12-15時 | 15-18時 | 18-21時     | 21-24時 | 0-6時   | 6-12時  | 12-18時 | 18-24時 | 0-24時  |       |
|                |      | 未明   | 明け方  | 朝    | 昼前    | 昼過ぎ    | 夕方     | 夜の<br>はじめ頃 | 夜遅く    |        |        |        |        |        |       |
| 台風最接近          |      |      |      |      |       |        |        |            |        |        |        |        |        | 明け方から朝 |       |
| 大雨(土砂)         | 東部   |      |      |      |       |        |        |            |        |        |        |        |        |        |       |
|                | 中・西部 |      |      |      |       |        |        |            |        |        |        |        |        |        |       |
| 大雨(浸水)<br>(ミリ) | 東部   | 1    | 5    | 5    | 5     | 15     | 10     | 1          | 0      |        |        | やや強い雨  | やや強い雨  | やや強い雨  |       |
|                | 中・西部 | 5    | 5    | 10   | 10    | 15     | 10     | 1          | 1      |        |        | やや強い雨  | やや強い雨  | やや強い雨  |       |
| 洪水             | 東部   |      |      |      |       |        |        |            |        |        |        |        |        |        |       |
|                | 中・西部 |      |      |      |       |        |        |            |        |        |        |        |        |        |       |
| 暴風<br>(メートル)   | 東部   | 陸上   | 4 ↻  | 4 ↻  | 4 ⇐   | 6 ⇐    | 8 ⇐    | 8 ⇐        | 8 ⇐    | 6 ⇐    |        |        | やや強い風  | やや強い風  | やや強い風 |
|                |      | 海上   | 8 ⇑  | 8 ↻  | 8 ↻   | 8 ⇐    | 10 ⇐   | 10 ⇐       | 10 ⇐   | 10 ⇐   | やや強い風  | やや強い風  | 強い風    | 強い風    | 強い風   |
|                | 西部   | 陸上   | 5 ⇑  | 4 ⇑  | 5 ⇑   | 6 ⇐    | 8 ⇐    | 8 ⇐        | 8 ⇐    | 6 ⇐    |        |        | やや強い風  | やや強い風  | やや強い風 |
|                |      | 海上   | 8 ↻  | 8 ↻  | 8 ⇐   | 8 ⇐    | 10 ⇐   | 10 ⇐       | 10 ⇐   | 10 ⇐   | やや強い風  | やや強い風  | 強い風    | 強い風    | 強い風   |
| 波浪<br>(メートル)   | 東部   | 1    | 1    | 1    | 1     | 1      | 1.5    | 2          | 2      | 波がやや高い | 波がやや高い | 波がやや高い | 波がやや高い | 波がやや高い |       |
|                | 中・西部 | 1    | 1    | 1    | 1     | 1      | 1.5    | 2          | 2      | 波がやや高い | 波がやや高い | 波がやや高い | 波がやや高い | 波がやや高い |       |
| 高潮<br>(メートル)   | 東部   | 0.3  | 0.4  | 0.4  |       |        |        |            |        |        |        |        |        | 0.9    |       |
|                | 中・西部 | 0.4  | 0.4  | 0.4  |       |        |        |            |        |        |        |        |        | 0.9    |       |
| 雷              | 東部   |      |      |      |       |        |        |            |        |        |        |        |        |        |       |
|                | 中・西部 |      |      |      |       |        |        |            |        |        |        |        |        |        |       |

警報級
注意報級

雨の予想

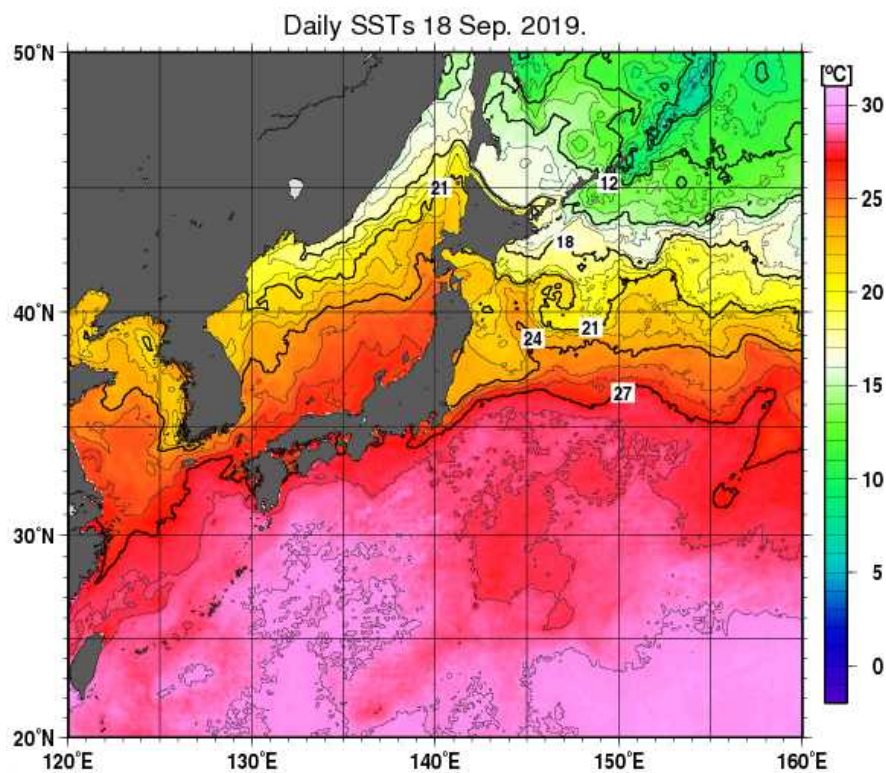
21日12時～22日12時

多いところ 50～100mm

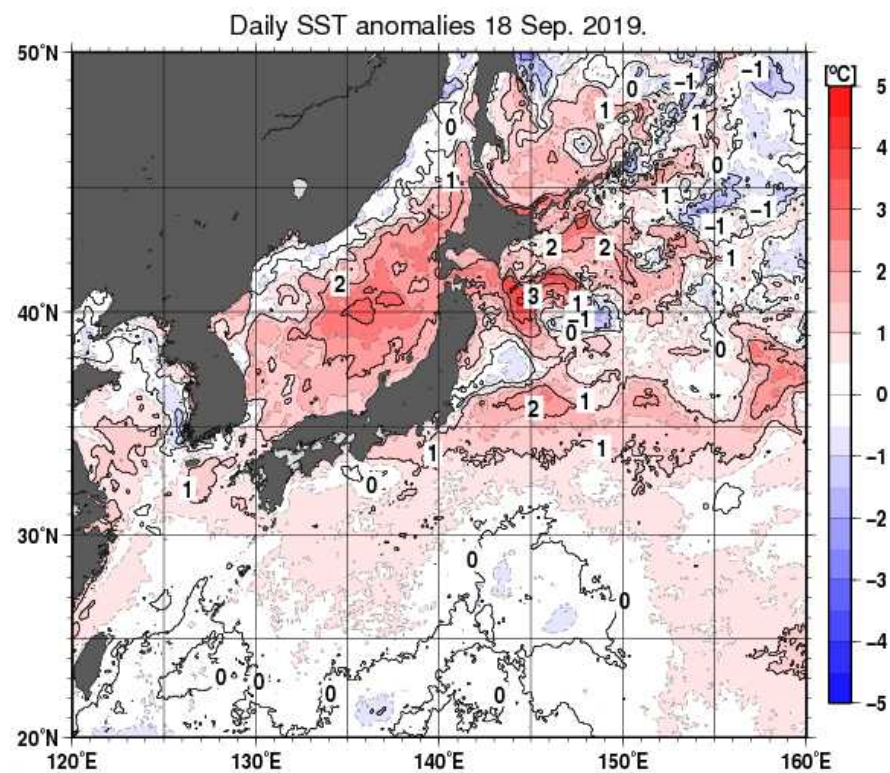
最新の防災気象情報等をご利用ください。



# 海面水温



日別海面水温



平年差

9月18日

## 2 市町村・県民への注意喚起等

### (1) 市町村への依頼事項(その1)

#### ■ 市町村における対応の徹底

**誰ひとり逃げ遅れることなく安全に避難する意識を住民一人ひとりが持つよう、以下の点などを改めて住民に周知してください。**

- 早め早めに安全な場所に避難すること（自主避難含む）
- 「警戒レベル4」で、**全員避難**すること<今シーズンから導入>
- 防災・気象情報をこまめにチェックすること など

**避難情報の発信については、従来どおり、次の点にも留意してください。**

- 早期の発出
- 様々な手段を用いて、確実に住民へ伝達
- 夜間の状況を予測して早めに発出の判断

※状況が急変した場合には、夜間でも避難情報の発出は必要

#### **R1.8.2 防災対策研究会で共有した対応強化のための着眼点等**

- 避難情報の発出について、一刻も早い判断が必要な場合に備え、簡素化できる手順を検討。
- 避難情報の対象地域の絞り込みは、平時からパターン化したり、どのような表現で情報発信するか住民とも共有。
- 状況の切迫度に応じて、少しでも早く避難所を解錠する仕組みや、避難所開設準備中にあらかじめその旨を周知する等、避難行動が早くとれるよう工夫。

## 2 市町村・県民への注意喚起等

### (1) 市町村への依頼事項(その2)

- 本年の出水期から、5段階の数字で「警戒レベル」を用いた情報発信が行われています。
- 新しい表現のため、まだ住民へ十分浸透していないと考えられます。
- 市町村ホームページなどを活用して、周知をお願いします。  
(報道機関各社でも周知にご協力をお願いします)
- 防災無線の文例(5/28運用通知)、あんしんトリピーメール等のひな形(6/7通知)を再確認してください。

| 警戒レベル | とるべき行動  | 避難情報              |
|-------|---------|-------------------|
| 5     | 命を守って!  | 災害発生              |
| 4     | 全員避難    | 避難指示(緊急)<br>・避難勧告 |
| 3     | 高齢者など避難 | 避難準備              |
| 2     | 避難方法確認  | —                 |
| 1     | 最新情報に注意 | —                 |

(参考)  
NHKによる警戒レベルの  
説明図

## 2 市町村・県民への注意喚起等

### (1) 市町村への依頼事項(その3)

#### ■ 避難勧告等を発出する際の住民への伝達文の例(R1.5.28危機管理政策課長通知 抜粋)

| 警戒レベル | 避難情報          | 避難勧告等を発出する際の住民への周知内容(洪水の例)   |
|-------|---------------|--|
| レベル3  | 避難準備・高齢者等避難開始 | <ul style="list-style-type: none"> <li>■ 警戒レベル3、高齢者等避難開始の情報です。</li> <li>■ ○○地区に避難準備・高齢者等避難開始情報を発令しました。</li> <li>■ ○○川の水位が上昇しています。</li> <li>■ ○○地区の高齢者など、避難に時間のかかる方は、避難を開始してください。</li> <li>■ 避難のための支援ができる方は支援行動を開始してください。</li> <li>■ それ以外の方については、家族との連絡や非常用持出品の用意など避難の準備を行い、気象情報に注意して、危険だと思ったら早めに避難してください。</li> </ul> |
| レベル4  | 避難勧告          | <ul style="list-style-type: none"> <li>■ 緊急放送、緊急放送、警戒レベル4、全員避難開始。</li> <li>■ ○○地区に避難勧告を発令しました。</li> <li>■ ○○川の水位が上昇し、生命、身体への危険が高まっています。</li> <li>■ ○○地区では、速やかに全員避難を開始してください。</li> <li>■ 避難場所への避難が危険な場合は、近くの安全な場所に避難するか、屋内の高いところに避難してください。</li> </ul>   |
| レベル4  | 避難指示(緊急)      | <ul style="list-style-type: none"> <li>■ 緊急放送、緊急放送、警戒レベル4、直ちに全員避難。</li> <li>■ ○○地区に避難指示を発令しました。</li> <li>■ ○○川の水位が上昇し、生命、身体への危険が非常に高まっています。</li> <li>■ ○○地区では、直ちに避難を完了してください</li> <li>■ まだ避難していない住民の方は、直ちに避難行動をとるか、外出することが危険な場合は、屋内の安全な場所に避難する等の命を守る行動をとってください。</li> </ul>   |

## 2 市町村・県民への注意喚起等 (1) 市町村への依頼事項(その4)

従来からお願いしている事項です

### <浸水リスクが高い地域の対策>

過去に浸水被害があった地域など、対策の再確認をお願いします。

- ・詰まりやすい用水路の点検や清掃
- ・水位計や監視カメラがない中小河川の状況を収集する体制、連絡系統の確認
- ・必要に応じて排水ポンプ車の要請 など

### <避難情報の判断にあたっての情報収集>

必要に応じて県へ助言を求めてください。

### <初動体制の速やかな確立>

気象情報の収集伝達、職員参集体制の確認等

### <迅速な避難体制の確立>

避難勧告等発令基準や消防団等への連絡手段の確認、ハザードマップの活用等

### <避難行動要支援者等の支援対策の強化>

該当施設等への情報伝達体制、避難誘導上の配慮等の確認等

### <被害規模の早期把握と迅速な報告>

## 2 市町村・県民への注意喚起等

### (2) 県民への注意喚起等

- 市町村は防災行政無線等、県はホームページやあんしんトリピーメール、あんしんトリピーなび等を活用して県民の皆さまに警戒するよう注意喚起します。
- 県民の皆さまにあっては、最新の気象情報を確認するとともに、身の危険を感じたり、市町村からの避難勧告等があった場合は、あわてず速やかに避難してください。

#### ホームページ「とりネット」



#### 「あんしんトリピーメール」

スマホや携帯電話等に気象情報や防災情報等を配信



#### アプリ「あんしんトリピーなび」

鳥取県が提供する無料の総合防災アプリ

○iPhone用QRコード ○Android用QRコード



# 3 警戒・即応体制の確保

## (1) 県の体制

◎ 台風は、急に状況が変化し、迅速な対応を取る必要があることから、暴風域が本県を通過する場合は1ランクアップで対応。

### <1ランクアップの体制>

#### ◆ 注意体制

本県が強風域に入った場合等、必要に応じて注意体制に移行する。

\* 本注意体制の具体的な対応については各部局等の計画による。

#### ◆ 警戒体制（1）

大雨注意報が発表された場合等に、警戒体制（1）に移行する。

#### ◆ 警戒体制（2）〔鳥取県災害警戒本部〕

暴風域が本県を通過することが見込まれる場合、大雨警報等が発表された場合等に鳥取県災害警戒本部（警戒体制（2））を設置する。

#### ◆ 非常体制（1）、（2）〔鳥取県災害対策本部〕

被害甚大な場合、特別警報が発表された場合等に移行する。

\* 非常体制（1）でも、事務局応援職員を招集する場合あり

#### ◆ 体制解除

各市町村の警報等が解除され、特段の被害等が確認されない場合は、体制を解除する。

# 3 警戒・即応体制の確保

## (2) 各部局等の対応

### 県土整備部

#### 1. H30被災箇所への対応状況

- ・施工中の箇所については、請負業者に安全対策を指示済み。
- ・未着手の箇所については、パトロールを実施し、異常が確認された場合、速やかに応急対応できる体制を整えている。

#### 2. 大雨強風時の道路・河川等のパトロール体制等

- ・各所・局とも、台風の状況変化(気象情報・県内での降雨状況等)に応じて管内の道路や河川等のパトロール体制や水防体制を整えている。
- ・また、工事現場の資材管理等については、請負業者に指示し、現場の安全対策を徹底している。

#### 3. 県内河川等の確実な排水機場の稼働及び適切な樋門操作

- ・排水機場が確実に稼働するよう、事前点検を実施済み。
- ・樋門等の適切な操作についての再確認や、非常時における樋門操作等に係る関係機関との情報共有を徹底するよう指示するとともに、住民への避難に関する情報の発信・伝達等について点検や体制強化を図っている。
- ・豪雨等により、過去に浸水発生又は排水ポンプ車が出動した箇所については、上記と併せ、河川パトロールによる水位情報の把握や排水ポンプ車の支援体制の確認を徹底するよう指示した。<sup>16</sup>



# 県土整備部

## 4. ダム管理者(県土整備部、国土交通省)

- 洪水に備え、治水容量を確保している。(佐治川ダム・賀祥ダム双方とも、事前放流により制限水位より低い状況にあるが、今後の降雨に備えて事前放流の準備をしている。)
- ダム放流の実施にあたっては、人命を確実に守るため、ホットラインの活用等により確実に関係市町村に伝達することの徹底及び、下流住民へ情報伝達を適時・的確に行う体制をとることを再確認するようダム管理者へ指示済。
- 気象状況・ダム水位等を注視しつつ、できる限り早期に関係市町村及び下流住民に放流予告を連絡周知する。
  - 2、3日前から …… 警戒体制配備の予想時刻等を市町村に連絡し、情報連絡体制の再確認をする。
  - 放流開始予告 …… 関係機関通知・サイレン警告、警報車によるアナウンス
  - ただし書き操作予告 …… 関係機関通知・サイレン警告、警報車によるアナウンス

ただし書き操作とは→ダムが満水となった時点から貯水位をこれ以上あげないように流入量をそのまま放流する操作のこと。

## 5. 大呂地区地すべりの監視体制

- 今年2月、一部の伸縮計の動きが活発化したため、3月13日より次のとおり監視体制を強化中。
- 4月中旬以降は、小康状態を保っている。
- 土砂崩落に伴い北股川が閉塞した時に備え、現在、北股川への排水管の設置と県道の迂回路整備を実施中。

| 区 分   | 監視基準      |          | そ の 他                              | 体 制                           |
|-------|-----------|----------|------------------------------------|-------------------------------|
|       | 伸 縮 計     |          |                                    |                               |
|       | 1時間       | 24時間     |                                    |                               |
| 監視体制Ⅰ | 1.0mm以上継続 | 10.0mm以上 |                                    | 自宅待機(2名)                      |
| 監視体制Ⅱ | 1.0mm以上継続 | 10.0mm以上 | 雨量25mm/hr 又は<br>80mm/24hr          | 自宅待機(1名)<br>職場待機(1名)          |
| 警戒体制  | 2.0mm以上継続 | 10.0mm以上 | 連続雨量200mm<br>河川への土砂堆積の<br>おそれがある場合 | 土砂崩落等の<br>報告があれば<br>班長+班員(2名) |

# 県土整備部

## 6. 鳥取西道路の事前通行規制(県土整備部、国土交通省)

・5月12日に開通した鳥取西IC～青谷ICにおいては、豪雨時に連続雨量100mmで事前に通行止めの規制をすることから、鳥取自動車道の道路情報板や県道上に設置する案内看板で迂回路を誘導する体制を整えている。

(鳥取IC～鳥取西IC区間は、開通5年経過、207mmの降雨を経験していることから、規制雨量は140mm)

## 7. (一社)鳥取県建設業協会と災害時応援協定に基づく対応

・災害発生時には、「災害時における応急対策業務等に関する基本協定書」に基づいて対応していただくよう、(一社)鳥取県建設業協会に事前に要請している。

# 農林水産部の対応

## 1 農業関係

○農作物等の管理について、各市町村、農協、農林局等へ対策を講じるよう連絡。(9/20)

[連絡内容] ①農作物の管理について、②ビニールハウスの強風対策について

[農作物の状況と現場の対応]

|        |  |
|--------|--|
| 梨      | 二十世紀、新甘泉は出荷終了。現時点で梨全体の85%が終了。<br>新興、王秋に対する落果防止剤の散布、枝の固定等を指導。 |
| 柿      | 輝太郎は9月末から、西条は10月上旬から出荷予定。枝の固定等を指導。                           |
| ブロッコリー | 6割定植終了、9月20日ごろから出荷。排水対策や降雨前後の防除を指導。                          |
| 白ネギ    | 夏ネギは8割出荷終了。秋冬ネギは10月1日から出荷開始。<br>排水対策や降雨前後の防除を指導。             |

## 2 農地・ため池関係

○各出先機関へ施工中の工事現場に「安全管理(看板等の固定、排水対策等)の徹底」を指示。(9/19)

○大口堰、大井手堰、米川等について樋門管理の徹底を依頼。(9/19)

○台風期における防災態勢の強化について、各市町村、農林局へ依頼。(9/19)

さらに、台風第17号接近に伴う事前点検及び災害発生時の復旧箇所における応急対策の実施、ため池等の農業用施設の安全管理の徹底について、各市町村、農林局へ依頼。(9/19)

○新たに選定した防災重点ため池の連絡体制は各市町において整備済。

## 3 林業関係

○各農林局等から管内事業者及び各市町村に対して、復旧工事中の箇所など、二次災害発生防止に向けて情報収集と安全管理の呼びかけを依頼(9/19)。

○林業関係組合に対し、土砂災害等の注意喚起など各組合員への安全対策等の徹底を依頼(9/19)。

## 4 水産関係

○各漁業協同組合や水産関係団体向けに、注意喚起を実施(9/20)。

# 交流人口拡大本部の対応等

## 1 台風による航空便運航への影響等 (9月20日(金)9:00時点)

現時点では通常運航予定。今後の影響を注視し、情報収集する。

【国内線】 (ANA HP: 日本時間2019年9月20日09時00分現在)

- 米子空港 通常どおり運航予定
- 鳥取空港 通常どおり運航予定

【国際線】

- エアソウル 9/20通常運航予定
- 香港航空 9/21通常運航予定

## 2 県内のイベント等への影響 (9月20日(金)9:00時点)

- (1) 最新の気象情報をもとにイベント実施(開催準備含む)を判断いただくよう観光連盟から会員(企業・市町村等)に周知を行った。
- (2) 中止情報は、とりネットトップページ及び観光連盟HPで周知する。

# 地域づくり推進部の対応等

9月20日（金）午前9時時点

## 1 公共交通機関の運行

- 鉄道・バスについては、現時点で運休を決定したものはない。
- 最新の公共交通機関の運行状況について、とりネットやあんしんトリピーメールにより随時情報提供を行う。  
⇒大雨・台風の状況によって、運行中止が決定されることがあるので、交通機関の情報に注意いただきたい。

## 2 県及び関係団体が実施する主なイベント等

### ○スポーツイベント

- ・全国ろうあ者体育大会 in 鳥取・島根（主催（一財）全日本ろうあ連盟）  
（9/21（土）9:00～17:00、22（日）9:00～15:00 米子市民体育館（バレーボール）、東山陸上競技場・東山球技場（サッカー）、倉吉総合産業高校・北条運動場（ソフトボール）ほか）  
⇒現在主催者が対応を検討中。

### ○文化イベント

- ・むきばんだまつり（9/22（日）10:00～15:00むきばんだ史跡公園）⇒中止
- ・「古代まつりin倉吉」（9/21（土）10:00～15:00倉吉未来中心）  
⇒屋内イベントは実施。史跡巡りイベントは、雨の状況をみて対応を決定。

# 福祉保健部の対応

## 福祉施設・医療機関への注意喚起

- 全ての福祉施設・医療機関に対し、随時、最新の台風情報や気象台が発表する警報などの気象情報に注意していただき、大雨や暴風に対する警戒や必要な対策を講じていただくよう注意喚起を行う。
- 特に土砂災害警戒区域や浸水想定区域に所在の施設は、市町村から発出される避難勧告等による早めの避難などに心がけていただくよう依頼する。
- 医療的ケア児等と家族のための大山キャンプ（9/21～23・伯耆町）、令和元年度複十字シール運動キャンペーン（9/22・鳥取市）、シニアバンク生涯現役まつり（9/22・倉吉市）については、天候状況を見て開催を判断。

# 子育て・人財局の対応

9月20日（金）午前11時時点

## 1 所管施設への注意喚起

台風接近の可能性を踏まえ、私立学校、保育所・幼稚園及び児童福祉施設等へ注意喚起する。

⇒防災体制の強化を図り、児童生徒等の安全確保等に万全を期すよう依頼する。

○注意喚起を行う際は、特に土砂災害警戒区域や浸水想定区域に所在の施設は、市町村から発出される避難勧告等による早めの避難などに心がけていただくよう依頼する。

# 生活環境部の対応

## <施設関係>

○指定管理施設(布勢、東郷湖羽合臨海、燕趙園、氷ノ山自然ふれあい館(響きの森))に対して、敷地内の点検を行うとともに、最新の気象情報に注意し、大雨等に対する警戒や必要な対策を講じていただくよう注意喚起をした。また、被害が発生した場合、速やかに県に報告するよう依頼済み。

<主催イベントの予定> →今後の気象情報に注視し、実施の可否を判断する予定

・動物愛護フェスティバル

(期日：9/22、場所：人と動物の未来センター・アミティエ)

・親子で登る氷ノ山登山 ※指定管理者(氷ノ山自然ふれあい館(響きの森))主催

(期日：9/22、場所：氷ノ山)



# 商工労働部

( 9月20日(金) 09:45時点 )

## 県内企業

## 物流関係

- 商工団体・トラック協会を通じ、県内企業に対して台風対策に係る注意喚起を実施済

※被害等が発生した場合には、随時連絡をいただくよう要請

## DBS

- 現時点でスケジュール変更は未定であり、明日（9/21）午前中、台風進路・規模を見ながら対応

<参考>

| 日付      | スケジュール    |           |            |
|---------|-----------|-----------|------------|
| 9/20(金) | 9:00 境港入港 | 13:00境港出港 | 21:00舞鶴入港  |
| 9/21(土) | 9:00 舞鶴出港 | 17:00境港入港 | 19:00 境港出港 |
| 9/22(日) | 9:30 東海入港 | 14:00東海出港 |            |

# 教育委員会

## 学校・教育機関への注意喚起等

○台風の接近を踏まえ、文部科学省提供情報について、県立学校、市町村教育委員会等へ周知を実施。

※児童生徒等の安全確保、施設設備の被害防止等について、遺漏がないよう関係機関に対し、注意喚起。

○今後も、最新の状況等を速やかに、関係機関へ情報提供する。