

鳥取県職員採用総合案内

2021

# Contents

- P 2 求められる「鳥取県職員像」
- P 3 鳥取県の組織
- P 4 職種の紹介
- P 5 若手職員へのインタビュー
- P 7 中堅職員へのインタビュー
- P 9 勤務条件
- P11 研修制度
- P12 採用試験情報
- P13 採用試験Q & A
- P15 受験案内・申込書の入手方法等





求められる「鳥取県職員像」

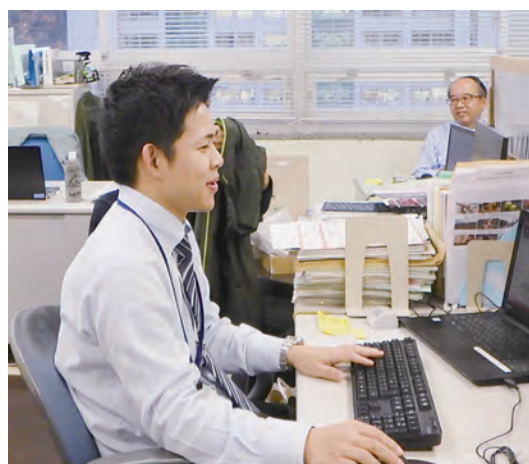
# 協働と連携により、 地域の発展に貢献する職員

公平・公正な職務遂行に使命感・誇り(志)・意欲を持って取り組む職員

円滑なコミュニケーションにより組織の内外で連携を図る職員

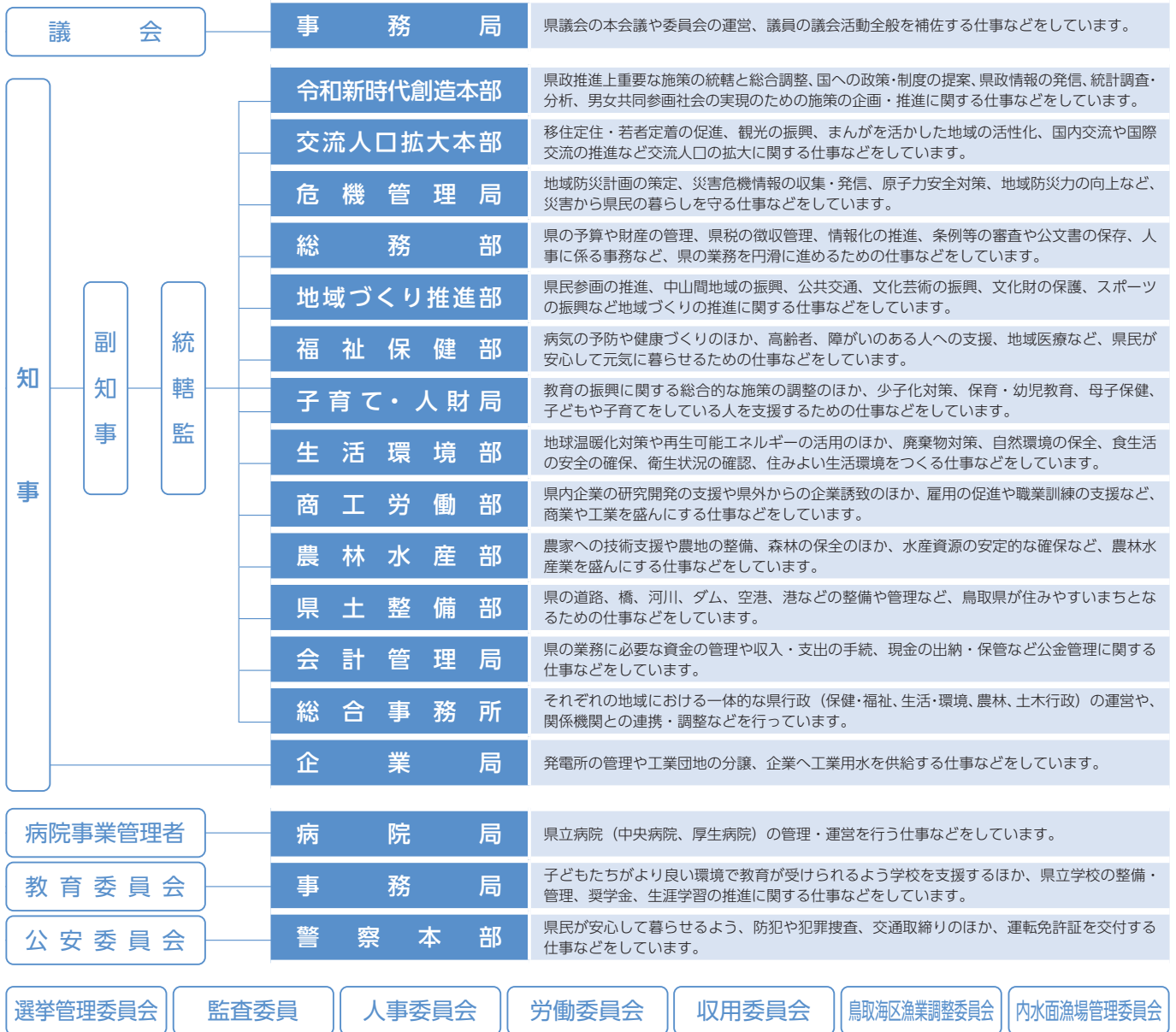
地域を支える「人財」として成長し続ける職員

地域・組織の課題やその解決策について自ら進んで考え、行動する職員



# 鳥取県の組織

[2021年3月]



# 鳥取県の職場マップ

— 県の主な機関の所在地です —

[2021年3月]



■ 県庁には、知事の各部署のほか、教育委員会事務局、企業局、病院局などがあります。  
 ■ 各総合事務所には、地域振興局、福祉保健局、生活環境局、農林局、県土整備局などがあります。  
 ■ 上記は、主な機関を掲載しており、このほかにも、学校などの教育機関や警察署などがあります。  
 ■ 県外には、東京本部、関西本部、名古屋代表部があります。

# 職種の紹介

— 県にはいろいろな仕事があります —

鳥取県の主な職種の勤務場所と仕事の内容などを紹介します。

## ■表の見方

### 職種

[試験区分]  
※必要な資格・免許

### ■主な勤務場所

仕事内容 ※年度によっては募集のない職種もあります。  
募集の決定時期、試験区分については「採用試験Q & A」(P13~14)を参照してください。

<b>事務</b> [大卒・高卒程度]	■本庁／総合事務所／教育委員会事務局／県立学校／公立小中学校などすべての部局【警察本部を除く】 県政全般に関する各種施策の企画や事業実施のほか、予算管理、経理、庶務といった内部的な仕事や、税の徴収、用地買収の交渉といった対外的な仕事など、特定の分野に限定されない様々な仕事 ◇市町村立の小中学校の学校事務として勤務することもあります。
<b>総合化学</b> [大卒程度]	■本庁(生活環境部)／総合事務所保健所・環境建築局 環境・衛生に関する企画や事業実施のほか、法令に基づく許認可・規制・指導など ■衛生環境研究所 衛生・環境分野の調査研究、試験検査、研修指導、情報収集・提供など
<b>農業</b> [大卒程度]	■本庁(農林水産部)／総合事務所農林局 農業に関する企画や事業実施のほか、農産物の生産振興、生産技術の改良・普及など ■農業試験場／園芸試験場 農業(作物・果樹・野菜・花き)分野の技術開発、研究など
<b>林業</b> [大卒程度]	■本庁(農林水産部)／総合事務所農林局 林業に関する企画や事業実施のほか、林業技術の改良・普及、森林保全、県産材の需要拡大、林道の調査、計画、設計、工事監督など ■林業試験場 林業・木材産業分野の技術開発、研究など
<b>土木</b> [大卒程度、高卒程度]	■本庁(県土整備部)／総合事務所県土整備局 土木に関する企画や事業実施のほか、道路・河川・港湾・地すべり防止の調査、計画、設計、工事監督など ■本庁(農林水産部)／総合事務所農林局 農地や農業用施設などの保全・整備に関する企画や事業実施のほか、ほ場・農道・かんがい排水、林道の調査、計画、設計、工事監督など ■企業局 発電所・工業用水道事業の土木施設の設計、維持管理など

<b>畜産</b> [大卒程度]	■本庁(農林水産部)／総合事務所農林局 畜産業に関する企画や事業実施のほか、家畜・家禽の生産振興、畜産に係る経営改善・環境対策、技術普及など ■畜産試験場／中小家畜試験場 畜産業分野の技術開発、研究など
<b>水産</b> [大卒程度]	■本庁(農林水産部)／境港水産事務所 水産業に関する企画や事業実施のほか、水産資源の増殖、漁業調整など ■水産試験場／栽培漁業センター 水産業分野の調査研究、技術開発・普及など
<b>建築</b> [大卒程度]	■本庁(生活環境部)／総合事務所環境建築局 建築・街並みに関する企画や事業実施のほか、法令に基づく許認可・規制・指導、県営住宅の設計・工事監理など ■本庁(総務部)／教育委員会事務局／病院局／警察本部 県有施設の設計、工事監理など
<b>機械</b> [大卒程度]	■本庁(総務部)／総合事務所環境建築局／教育委員会事務局／病院局 県有施設の機械設備の設計、工事監督、維持管理など
<b>電気</b> [大卒程度]	■本庁(総務部)／総合事務所環境建築局／教育委員会事務局／企業局／病院局 県有施設の電気設備の設計、工事監督、維持管理など ■本庁(危機管理局) 防災無線や防災システムの運営、保守管理など
<b>警察官</b> [A, B]	■警察本部／警察署／交番／駐在所 犯罪捜査、被疑者の逮捕、交通取締り、防犯など
<b>警察行政</b> [大卒・高卒程度]	■警察本部／警察署／運転免許センター／警察学校 警察業務に関する企画立案や事業実施のほか、予算管理、経理、庶務、広報活動、犯罪統計分析や、交通管制、犯罪鑑識、運転免許証の作成や交付など

## 資格や免許が必要な職種 ※印の資格・免許が必要となります。

<b>社会福祉</b> [大卒程度] ※社会福祉士主任任用資格	■本庁(福祉保健部、子育て・人財局)／総合事務所県民福祉局 社会福祉に関する企画や事業実施のほか、生活保護、相談対応など ■児童相談所 児童に関する相談対応、一時保護、心理判定など ■婦人相談所 女性に関する相談対応、一時保護、心理療法など ■精神保健福祉センター 心の健康についての相談指導、カウンセリング、訪問指導など ■皆成学園／総合療育センター／療育園／喜多原学園 入所児童・通所児童に対する生活支援のほか、児童の保護者に対する支援など
<b>薬剤師</b> [大卒程度] ※薬剤師免許	■本庁(福祉保健部)／総合事務所保健所 薬事・感染症・疫病予防に関する企画や事業実施のほか、法令に基づく許認可・監視・指導など ■本庁(生活環境部)／総合事務所環境建築局 環境・衛生に関する企画や事業実施のほか、法令に基づく許認可・規制・指導など ■衛生環境研究所 衛生・環境分野の調査研究、試験検査、研修指導、情報収集・提供など ◇県立病院に勤務する「病院薬剤師」は、病院局が採用試験を行っています。
<b>保健師</b> [大卒程度] ※保健師免許	■本庁(福祉保健部)／総合事務所県民福祉局・保健所／精神保健福祉センター 地域保健行政に関する企画や事業実施、保健指導など ■児童相談所／皆成学園 児童に対する相談対応、保健指導など

<b>獣医師</b> [大卒程度] ※獣医師免許	■本庁(福祉保健部)／総合事務所保健所 感染症・疫病予防に関する企画や事業実施のほか、法令に基づく許認可・規制・指導など ■本庁(生活環境部)／総合事務所環境建築局 環境・衛生に関する企画や事業実施のほか、法令に基づく許認可・規制・指導など ■食肉衛生検査所 と畜検査や食肉処理従事者への指導など ■衛生環境研究所 衛生・環境分野の調査研究、試験検査、研修指導、情報収集・提供など ■本庁(農林水産部)／総合事務所農林局 畜産業に関する企画や事業実施のほか、家畜・家禽の生産振興、畜産に係る経営改善・環境対策など ■家畜保健衛生所 家畜衛生対策や畜産農家の支援、家畜伝染病の予防検査・まん延防止など ■畜産試験場／中小家畜試験場 畜産業分野の技術開発、研究など
<b>保育士</b> [短卒程度] ※保育士登録	■皆成学園／総合療育センター／療育園／喜多原学園 入所児童・通所児童に対する介助、生活支援、療育などのほか、児童の保護者に対する支援など
<b>公立学校栄養職員</b> [短卒程度] ※栄養士免許	■公立小・中・特別支援学校／学校給食センター 公立学校の学校給食の栄養管理、栄養指導など
<b>司書</b> [短卒程度] ※司書資格	■県立学校／県立図書館 図書資料の収集・分類、貸出、資料相談(レファレンス)、図書案内など



## 事務



主事

岸 宏樹

Kishi Kouki

生活環境部 緑豊かな自然課  
平成 29 年度採用

### ある一日のスケジュール

- 8 : 30 勤務開始、メール確認
- 9 : 00 補助金の実績報告内容の確認
- 9 : 30 愛鳥週間ポスターコンクール結果通知の作成、課内伺い作成
- 10 : 30 許認可手続きの課内伺い作成
- 11 : 30 午後の現地確認の資料準備
- 12 : 00 昼休憩
- 13 : 00 久松山鳥獣保護区の境界の現地確認作業
- 16 : 00 現地確認の報告書作成
- 18 : 00 退庁
- 19 : 00 テレビを見ながら一日の疲れを癒す

### ●現在の仕事内容

主には鳥獣保護法に関する許認可事務、狩猟免許に関する事務、そして野生動物ふれあい推進事業に関する小・中・高校生向けのコンクールを開催し、児童や生徒に地域の生物多様性や自然環境の保全に係る理解と関心を深めてもらうための事業も担当しています。

### ●仕事のやりがい

県職員は直接県民の方と接する機会は少ないかもしれませんが、市町村と協力して進める業務も多く、全体的な視点に立てば、自身の仕事が地元である鳥取県や県民の方々への支援に繋がっていることにやりがいを感じています。特に現在は、自然保護に関わる分野の業務にあたっていますので、鳥取県の魅力の1つでもある豊かな自然を守る仕事に携われていることもやりがいに感じています。

### ●入庁して驚いたこと

入庁した当初は、1年目からあらゆる業務に携わることができたので、新人ながらこんなに多くの業務を任せてもらえるのかという驚きがあったことをよく覚えています。

また、現在の仕事では、事務職として入庁した私でも現場に出ることもあり、本当に業務が幅広いことを実感しました。事務職として現場での業務は想像していなかったので驚きもありましたが、貴重な経験を積むことができていますので日々興味深く業務にあたっています。

### ●県職員を目指す人へメッセージ

県職員の仕事は非常に幅広い分野を扱っているので大変なところもありますが、自分が想像していなかった業務に携わることができる興味深い仕事です。公務員と聞くと日々同じ仕事をしていると思う方もおられるかもしれませんが、鳥取県は日々業務改善に取り組んでいて、若手職員の意見もどんどん反映される環境です。今は新型コロナウイルス感染症が流行していますが、鳥取県のために鳥取県からコロナに打ち克つ仕事を皆さんと一緒にできる日を楽しみにしています！

## 社会福祉



児童指導員

中島 萌々子

Nakashima Momoko

子育て・人材局 米子児童相談所  
令和元年度採用

### ある一日のスケジュール

- 8 : 30 勤務開始
- 8 : 40 引継ぎ(宿直職員より)
- 9 : 00 日課の確認など
- 10 : 00 学習支援
- 12 : 00 昼食共食
- 13 : 00 休憩
- 14 : 00 活動時間(運動など)
- 15 : 00 児童と掃除、事務作業等
- 16 : 00 学習支援、余暇活動の見守り
- 17 : 00 引継ぎ(宿直職員へ)、事務作業(児童の記録など)
- 18 : 00 退庁

### ●現在の仕事内容

虐待や非行、家庭の事情などによって一時保護された児童の生活全般の支援・指導、学習支援、行動観察を行っています。そのほか、運動や余暇活動など、一人一人に合わせた活動を通して、子どもたちが安心して生活を送ることができるような環境を整えています。

### ●仕事のやりがい

様々な環境の中で育ってきた子どもたちにとって、安心感を提供することは簡単ではありません。日々、試行錯誤しながら子どもたちと向き合い、できなかったことができるようになった時や笑顔が見られた時、ありがとうと言われた時は嬉しい気持ちになり、大きなやりがいを感じるとともに、子どもたちのために「もっと頑張ろう!」とやる気も沸きます。

人の人生に踏み込む仕事であり、責任は大きいですが、「信じてくれる大人がいること」、「あなたは誰かの大切な人であること」を子どもたちへ直接伝えていけることがこの仕事の魅力ではないでしょうか。子どもたちが大人になってからも、「そういえば中島さんって人がおったなあ…」と覚えていてくれたらとても嬉しいですね。

### ●心掛けていること

一時保護の理由は児童一人一人異なるため、一時保護に至った経緯を理解し、子どもと接する上での注意点を職員間で密に情報共有しています。また、子どもの言動に関して、良いところは褒め、良くないところは怒らずに正しい方法を教え、それができたら褒めるという関わり方を心掛けています。子どもから、私からの働きかけに拒否反応が返ってくるとつらいこともありますが、そうした言動に振り回されず、一人の大人として毅然とした態度を取ることも心掛けています。

### ●県職員を目指す人へメッセージ

児童相談所をはじめとした社会福祉職の仕事は、対人業務が中心となるため、とてもエネルギーを使いますが、社会の中で重要な役割を担っています。私自身、知識不足と経験不足で悩むこともありますが、上司や先輩職員が助けてくださいます。また、県職員共通の研修だけでなく、福祉職独自の研修も色々あり、手厚く育ててもらっていると感じています。鳥取県が好きなら、福祉に携わりたい方、ぜひ一緒に働きましょう！

## 土木



土木技師

森 啓介

Mori Keisuke

中部総合事務所 県土整備局 道路都市課  
平成 30 年度採用

### ある一日のスケジュール

- 8 : 30 勤務開始、メール等チェック
- 9 : 00 デスクにて設計書作成、設計コンサルタントとの協議
- 12 : 00 昼休憩(朝注文しておいた弁当を食べます)
- 13 : 00 現場に出向き工事の進捗確認、協議打合せ
- 16 : 00 事務所に戻り、業者さんから受け取った資料の確認・整理
- 17 : 15 勤務終了
- 17 : 30 退庁
- 18 : 00 趣味の時間(漫画、ゲームなど家でまったり)

### ●現在の仕事内容

主な仕事として、自動車専用道路である国道313号の倉吉道路・倉吉関金道路の開通整備に携わっています。担当現場での監督業務や、事務所内での設計コンサルタントとの設計協議及び工事発注のための設計書の作成を行っています。事業費も数十億円の大規模工事であり、Bigな仕事ができモチベーションが上がります！

### ●仕事のやりがい

まず、出身地である鳥取県に貢献できることがこの仕事の魅力の一つです。仕事の結果が地図に残ることもあるのでとてもやりがいがあります。

また、県職員は県内各地に異動する可能性がありますが、異動により様々な職員と関わりが持てることや、県内各地で勤務することで各地の知らなかったお祭りや食べ物といった文化に触れることができる点も良いところだと思います。私は県東部出身ですが、プライベートでは県中部名物の牛骨ラーメンのお店を現在開拓中です！

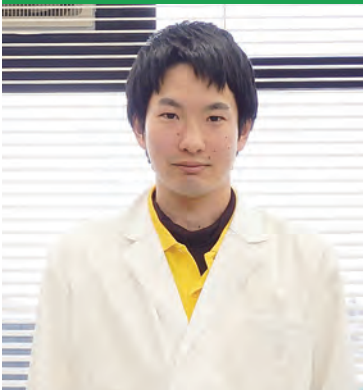
### ●鳥取県職員を志望した理由

自身が生まれ育った鳥取県に貢献したいと思っていて、その中で公共事業に携わり、交通網の発達や河川整備などといった面から住民の生活をより便利で安心なものに向上させることができるという点に魅力を感じて、県の土木職を志望しました。実際に工事の完成物を見ると、県民生活向上に貢献できていると実感できます。

### ●県職員を目指す人へメッセージ

鳥取県職員の一歩の魅力は、何となく人との繋がりにあると思います。職場の同僚や、地域住民の方々、関係業者の方々、多様な職種との同期や他部署の職員など、様々な人と繋がることができ、自分の見識をどんどん深めていける場所です。人と関わることが好きな方、就職を機に自分の世界を広げたいと思っている方は、ぜひ鳥取県職員へ！

## 獣医師



衛生技師

稲垣 文弥

Inagaki Fumiya

生活環境部 食肉衛生検査所  
令和2年度採用

### ある一日のスケジュール

8 : 30	勤務開始
8 : 45	豚のと畜検査
11 : 30	データ入力
12 : 00	昼休憩
13 : 00	牛のと畜検査
15 : 30	ふき取り検査
17 : 30	退庁

### ●県職員を目指す人へメッセージ

獣医師といったら多くの方が小動物を助ける動物病院の獣医師をイメージし、それを目指して獣医学部に入る方が多いかもしれませんが、県職員の獣医師は全く違います。牛や豚の病気の有無を判断する検査を行い、消費者に安心・安全に食を届ける役割を担っています。人々の食生活に密接にかかわっていることを日々実感できる、県職員の獣医師としてしかできない仕事です。ぜひ一度、興味を持っていただけたら幸いです。

### ●現在の仕事内容

食肉衛生検査所では、日々食肉となる家畜に病気がないかどうか判断すると畜検査を行っており、肉眼所見のみでは判定できない場合には試験室で精密検査も行っています。また衛生指導のため枝肉のふき取り検査を定期的に行っています。ほかにも食肉衛生のための調査研究も行っています。

### ●仕事のやりがい

と畜検査は限られた時間の中で担当の検査を行うので、短い時間で牛や豚の病気の有無を判断することが求められます。迅速かつ的確に病気を発見する力は大学の獣医学部で培ってきたもので、それをまさに生かすことができると日々実感できることにやりがいを感じています。また、スーパーに行くとき、目に見えて人々の食生活に関わっていることを実感でき、そういうことなどもやりがいに繋がっていますね。

### ●県職員を志望した理由

もともとは動物病院の獣医師を目指して獣医学部に進みましたが、大学の研修で食肉衛生検査所を見学する機会があり、そこで獣医師がと畜検査を行い、消費者に安心・安全に食を届ける仕事に携わっている様子を見て、獣医師でもこんな仕事に携わることができるんだと大きな衝撃を受けました。そこから、小動物を助ける獣医師から、消費者に安心・安全に食を届ける仕事に携わりたいという思いに変わり、地元である鳥取県職員を目指しました。

## 建築



建築技師

浦田 麻紀子

Urata Makiko

西部総合事務所 生活環境局 建築住宅課  
令和2年度採用

### ある一日のスケジュール

8 : 30	勤務開始
9 : 00	現場立会
11 : 00	工事関係書類のチェック
12 : 00	昼休憩
13 : 30	施工業者と打ち合わせ
15 : 00	工事関係書類の処理
17 : 40	退庁

### ●県職員を目指す人へメッセージ

私はまだ東西部の宮繕担当しか経験がありませんが、建築基準法に関する業務や景観・まちづくりに関する事など、幅広い分野から鳥取県の建築に関わることができ、また、幅広い分野から、自分の「これだ!」と思うものを見つけることができる魅力的な仕事だと思っています。皆さんと一緒に働くことができることを楽しみにしております!

### ●現在の仕事内容

県有施設の建築工事の設計・監理に関する業務に携わっています。今までに、県立学校のトイレの洋式化や、県警駐在所の新築工事、大山山域の避難小屋である駒鳥小屋の改修工事を担当しました。担当する現場の工事発注から完成引渡しまでの間、工事関係者等との様々な調整を行います。調整内容は現場の施工に関する事や工事の進捗管理など多岐にわたり、幅広い知識や調整力が必要となります。

### ●仕事のやりがい

工事が終わった時に施工者から、「楽しい現場だったなあ」とか、「やりがいのある工事だったよ」と言っていた時はとても嬉しかったです。自分は実際に造る立場ではありませんが、現在携わらせていただいている業務は現場に近く、実際の施工風景や施設利用の様子が見えやすい環境です。分からないことも多いですが、現場には経験豊富な建築のプロが沢山おられて、色んなことを学ぶことができます。教えてもらったことは後々現場へ返していくようにと思いながら日々働いています。

### ●心掛けていること

出来るだけ現場に出向くことを心掛けています。まだ知識が浅いため、電話で聞くだけであったりデスクで考えるだけではわからないことも多いですが、一目見ることによって解決することもあります。また、実物を直に見ると、「ここまでできているんだ!」とやる気も沸きます。ただ、庁内での事務仕事と両立しなければならぬので、何をどう確認するかしっかり準備して、効率よく現場を確認することについても心掛けています。

## 保育士



保育士

落合 佑樹

Ochiai Yuuki

福祉保健部 皆成学園  
平成28年度採用

### ある一日のスケジュール

8 : 30	勤務開始
8 : 40	学校送迎・学校引継ぎ
9 : 30	ハウスキューピング、事務作業、実習付き添い
12 : 00	休憩
13 : 00	会議、通院付き添い
15 : 00	学校迎え、児童支援
17 : 00	記録作成
17 : 30	退庁

### ●県職員を目指す人へメッセージ

1日を通して児童と関わることができるのが大きな魅力です。日々の小さな成長を見守り、支えていくことができます。元気いっぱい活動している児童たちを支えていく仲間が今後も増えることを願っています。ぜひ一緒に働きましょう。

### ●現在の仕事内容

県立皆成学園の保育士として、中・軽度の知的障がいのある児童の生活支援業務を日々行っています。個人の特性に応じて支援計画を立案、作成し、それを基に支援にあたっています。

### ●仕事のやりがい

児童の成長を感じられることがこの仕事のやりがいだと思います。できることが増えたり成長したことを一緒に喜んだりする瞬間が多くあります。例えば挨拶ができなかった児童が自発的に挨拶できるようになったり、買い物計画を立てて一人で買い物に出かけられるようになったりそれぞれの子が日々ゆるやかに成長しています。

また、皆成学園の保育士はローテーション勤務のため、多くの職員がいます。料理が得意な人や絵を描くことが得意な職員など様々な特技があり児童支援に対して多様な考え方があります。そのため、自分が持っていないスキルや考え方を獲得することができます。日々成長できる場所もこの仕事のやりがいです。

### ●心掛けていること

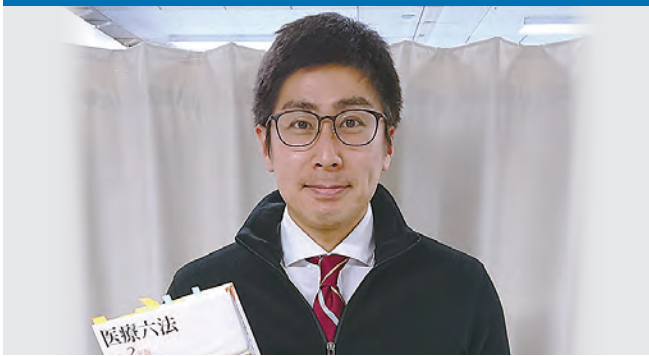
皆成学園で暮らす児童にとって皆成学園は家庭に代わり生活をする場です。学園ではみんなと一緒に生活しながら学校に通ったり実習に行ったりしながら過ごしています。児童はそこにいることに挑戦します。うまくできたりできなかったり、困ったり悩んだり様々な気持ちを抱えて帰ってきます。児童の気持ちがリラックスしたり安心したりできることを意識しています。

そして、児童の命を守っているという意識もやはり強いです。体調管理や服薬管理などは正確に把握して支援をしています。てんかん発作などの持病のある児童もいるため、緊急時の対応はしっかりと頭に入れています。

また、皆成学園は児童の施設のため、将来児童が生活する場所は様々です。児童は調理や洗濯の経験を積み重ねたり、実習を通して仕事について学んだりしています。退所後の生活の場は様々ですが、児童ひとりひとりが充実した人生を送ってほしいと思っています。

# 中堅職員へのインタビュー

事務



係長  
**武田 尚也**  
Taketa Naoya

福祉保健部 健康医療局 医療政策課  
平成 22 年度採用

### これまでの経歴

平成 22 年 4 月～総務部 人権局 人権・同和対策課  
平成 24 年 4 月～人事委員会事務局 任用課  
平成 27 年 4 月～地域振興部 地域振興課  
平成 30 年 2 月～総務部 財政課  
令和 2 年 4 月～現所属

### ある一日のスケジュール

8 : 30 始業、メールチェック  
9 : 00 審議会委員への支払い手続き  
10 : 00 関連業務の起案の確認など  
12 : 00 昼休憩  
13 : 00 修学資金の免除等の手続、医療法人からの届出内容確認など  
18 : 00 退庁

### ●現在の仕事内容

医療政策課の医療政策担当というところで、地域医療介護総合確保基金という基金のとりまとめや理学療法士の修学資金の貸付や返還事務、ほかにも医療法人の許可申請の受付・確認事務や県の地域医療対策協議会の開催などの業務を行っています。

### ●仕事のやりがい

そもそも県庁を志した理由として、自分は鳥取県民なのに、鳥取県民のことをあまり知らないということがあって、一番手っ取り早く勉強できる、仕事として経験したあとによく知れるところはどこだろうと考えたときに、鳥取県庁だったということがありました。県内のいろいろな所に行ったり、県庁の業務でいろいろな業務をしてみたいというのはもともとあったので、そういう意味でいうと、以前いた課になりますが、地域振興課で県内の市町村を回ったり、財政課で県の財政状況やどういってお金の使い方をしているか、また各部局の事業の内容をざっくり知ることができたのは結構自分の中では楽しかったなと思っていて、これがやりがいと言われると違うかもしれませんが、個人的に一つの仕事の楽しみ方というか、仕事の喜びの見つけ方というような部分では結構構築されてきたかなと思います。

### ●これまでの仕事で印象に残った出来事

以前、地域振興課にいたときには、財政担当ということで、市町村財政の助言などをしていたので、結構市町村の方としゃべったりだとか、あと実際に現地に行ったりかできたので、個人的にはそういう業務がやりたいなと思っていたところだったので楽しかったなと思います。実際に市町村のこともそうだし、財政のこともよく知れて、勉強になったなと思いました。あと、財政課にいたときは、県の予算というのがこんなに幅広くてこんなにやるのがたくさんあるんだということを思い知らされて、すごく印象的でした。実際予算を扱う仕事というのはこれまでほとんどなかったので大変でしたが、周りの人がベテランの人ばかりで助けてくれたので何とかなりました。

### ●心掛けていること

自分の中の整理の方法というか、気持ちの切り替え方なんですけど、これまでしてきた業務も含めて、今の業務はあまり明確なゴールがないというか、イベントやりましたというような企画系の業務ではないので、これまではなんとなく「今日はできたな」、「今日はできなかったな」という感じで帰っていたんですけど、あまりできなかったことを「あーできなかったな」と思いながら寝ると、「まあ明日やろうか」というのでは、何となく心持ちは違うので、自分の中での締切りを1日単位から3日くらいの単位で見えるようになりました。すごく几帳面な人がいたら、1週間くらいのスパンで、まあまあできたかなとか、ちょっと今週ダメだったかなとか、そういうイメージでとらえてもいいのかなって思ったりします。

### ●県職員を目指す人へメッセージ

たぶん、みなさんが思われている行政の職員の仕事というのは、窓口の対応をされている市町村の職員のイメージのことが多いかなと思うんですけど、県庁職員は市町村を支える役割が多いということで、行政の裏側というか、より深いところを見られるところが魅力かなと思っています。あと、県庁というところは、各地域に総合事務所がありますし、いろんなところに行けたり、いろんな仕事ができたりするので、幅広く仕事をやってみたいという方には非常におすすめの仕事だと思っています。もし、県庁職員の受験を考えている方は試験を受けてみていただけたらなと思いますので、よろしくをお願いします！

事務



係長  
**土井 望夏子**  
Doi Mikako

商工労働部 立地戦略課  
平成 22 年度採用

### これまでの経歴

平成 22 年 4 月～統轄監 広報課  
平成 25 年 4 月～福祉保健部 子育て王国推進局 子育て応援課  
平成 28 年 4 月～鳥根県へ派遣  
(鳥根県商工労働部雇用政策課)  
平成 30 年 4 月～現所属

### ある一日のスケジュール

8 : 30 勤務開始、メールチェック・返信  
10 : 00 補助金申請書類のチェック  
12 : 00 昼休憩  
13 : 00 企業訪問  
15 : 00 企業訪問記録の作成  
16 : 00 協議用資料の作成、課長と協議  
18 : 00 退庁

### ●現在の仕事内容

鳥取県内の雇用の増加や地域経済の活性化につなげるため、製造設備や建物などの新増設を検討している県内企業へ、補助金のほか活用できる支援制度の説明や紹介をしています。その他にも市町村が行う企業誘致のためのインフラ整備に関する補助金の事務を行っています。

### ●職場の雰囲気

商工労働部には民間企業や金融機関等で勤務経験のある方や商工労働行政に長年に渡り携わっている職員も多く、知識や経験の豊富な方がたくさんおられます。また、いろんな人が自分の意見を言いやすく、困ったときには、相談のしやすい雰囲気です。

### ●仕事のやりがい

市町村と違って直接住民の方と接する機会は少ないですが、鳥取県という広いエリアでより大きなフィールドで仕事ができることです。現在の補助金の業務では、実際に企業を訪問し、具体的な設備投資の計画を確認した後、補助金の申請に必要な計画書の作成などについて、メールや電話で何度もやりとりをしようやく支援を決定するのですが、そうして支援した企業からあの設備を入れることが出来てよかったと言われた時は嬉しいですし、間接的にはありますが企業に勤めておられる方の役に立っていると実感します。それから、広報課で鳥取県の広報番組を担当していた時は、自身が携った仕事が目に見える形で県民の皆さんに届けられるのを見て、嬉しさと達成感を感じました。

### ●これまでの仕事で印象に残った出来事

2年間の鳥根県庁への派遣です。同じ「県」でも業務の進め方や取組の考え方に違いがあることに驚きました。鳥取県は人口も面積も小規模ということもあり、様々な地域課題や県民からの要望に、よりスピード感を持って対応していると改めて感じると同時に、組織での役割分担の考え方や仕事の進め方など鳥根県庁から学ぶことも多く、外から鳥根県庁を見るという点でも非常に良い経験になりました。

### ●これまでの県職員生活を振り返って

通常、2～3年で職場を異動するので、異動したばかりの頃は大変と思うことも多いですが、他の職員もそのことは分かっているので、親切に教えてもらったり、困りごとがあった場合は解決に向けて一緒に考えてもらえます。どれだけ仕事が大変でも一緒に働く職員とのいい関係が築ければもうひと踏ん張り頑張りましょう！という気持ちになります。私自身周りの方には本当に恵まれており、このことが県職員を続けてこられた理由だと思ひますし、そのためにも職場の皆さんとの日頃のコミュニケーションは大切にしたいと思っています。

### ●県職員を目指す人へメッセージ

県職員の仕事は、先進的な取組みも多く、携わる業務は幅広いです。県民の方、関係者、他の所属の職員などいろいろな人と関わりながら、異動の度に新しい知識を身につけ、日々成長できますし、私のように鳥取県以外の自治体への出向や国の省庁、海外派遣にチャレンジできる環境も整っており、いろんな仕事をしてみたい人にはとても向いている職場だと思います。こんな支援したらどうかと思ったら、それをきっかけに仕組みづくりや予算化をして、実際に支援に繋がったり、自分のアイデアを実際に事業化しやすいもの仕事の魅力だと思います。是非、県職員として、いろんな仕事にチャレンジしてください！



## 農業



係長

金川 健祐

Kanagawa Kensuke

農林水産部 農業振興戦略監 とっとり農業戦略課  
平成 18 年度採用

### これまでの経歴

平成 18 年 4 月～農林水産部 農業試験場  
平成 21 年 4 月～農林水産部 経営支援課  
平成 23 年 7 月～東部総合事務所 農林局 鳥取農業改良普及所  
平成 25 年 4 月～西部総合事務所 日野振興センター 日野農業改良普及所  
平成 29 年 4 月～現所属

### ある一日のスケジュール

8 : 30	勤務開始
9 : 00	予算書作成
11 : 00	調査報告書の提出
12 : 00	昼休憩
13 : 00	団体指導業務 (団体会議への出席)
15 : 00	会議準備 (資料作成、印刷)
17 : 30	退庁
20 : 00	家族団らんの時間

### ●現在の仕事内容

農林水産業における防災業務を担当しています。自然災害発生前の注意喚起や、発生後の迅速な被害調査を行い、速やかな対策の実施、復旧へと繋げていきます。農地や林道、漁業施設等の基盤が被害を受けると、生産者等の翌年の生活に大きく影響するため、迅速性が重要な業務です。また、団体指導、農業と福祉の連携、国際貿易に関することなど、多岐にわたる業務を担当しています。

### ●仕事のやりがい

県職員を目指したきっかけが、県外の大学から地元へ帰省する度に地元の過疎化が進んでいて寂しいと感じていて、子どもたちが地元に残りたい、帰りたいと思う地域にしたい、仕事を通じてそれができたらいいなと思ったことでした。農林水産業が元気になると地域も元気になります。県職員としてそこに携わることができていることに、すごくやりがいを感じています。

### ●これまでの仕事で印象に残った出来事

中山間地の現場で仕事をしていた頃、すごく親しくしていた大規模農家の方が突然亡くなってしまいました。それを悲しむ間もなく、その方の農地や農機具をどう引き継ぐかという問題に直面することになりました。次の職場へ異動するまで1年間、その問題にただただ一生懸命、必死に向かって、一応の方向性は出ましたが、それが正解だったのかどうかは分かりません。今後こういうことが増えていくんだろう、自分ももっと実力を身に付けていかなきゃなと思った出来事でした。突然のことでもとても印象に残っています。

### ●これまでの県職員生活を振り返って

仕事をする上で一番大事にしているのは、隠さないこと。隠して良いことって今までなかったなあと。それは仕事を抱え込まないことにも繋がるんですけど、そう考えると、相談しやすい環境は自分で作るものだなあと感じますよね。

あと、様々な業務を経験することは、自分の知らなかった世界に挑戦できて、大変ありがたいことだと思えます。今担当している防災の業務も、農業だけでなく林業、水産業にも関わらる中で、目から鱗が落ちる経験もして、とても勉強になったし視野も広がりました。

自分は鳥取県で暮らしたいという思いは強かったですが、是非この仕事をしたいという強いこだわりがなかったので、自然体でここまで続けてこられたのかなと思います。それから、自分の場合は、仕事と家庭、両方のバランスがとれていることも続けてこられた秘訣だと思います。バランスがとれて、仕事も家庭もちゃんとできるということが最近見えてきました。

### ●県職員を目指す人へメッセージ

これまで15年間、研究、現場での普及、行政などいろいろな仕事をしてきましたが、どの仕事にしても神髄は同じで、やるべきことは一緒だなと感じています。

第1次産業は元気がないといわれることもありますが、生産者の皆さんはすごく真剣に生きて、生活しておられます。県職員の仕事は、そういう方々と直接接して関わって、寄り添っていくことで、自分を成長させることもできる仕事だと思っています。皆さんも、本気で仕事に取り組んでいけば、きっとそれが見えてくると思います。

ぜひ、県職員として一緒に仕事をしましょう！

## 土木



係長

河村 隆輔

Kawamura Ryuusuke

県土整備部 八頭県土整備事務所 道路整備課  
平成 15 年度採用

### これまでの経歴

平成 15 年 4 月～県土整備部 姫路鳥取線用地事務所  
平成 18 年 4 月～県土整備部 道路企画課  
平成 19 年 4 月～中部総合事務所 県土整備局 道路都市課  
平成 22 年 4 月～東部総合事務所 県土整備局 道路都市課  
平成 25 年 4 月～県土整備部 鳥取空港管理事務所  
平成 28 年 4 月～県土整備部 技術企画課  
平成 2 年 4 月～現所属

### ある一日のスケジュール

8 : 30	勤務開始 積算及び関係資料作成
12 : 00	昼休憩
13 : 00	現場確認、立会
16 : 00	書類確認、整理
18 : 00	退庁

### ●現在の仕事内容

県道改築事業など道路に関する公共土木工事を担当しています。具体的には工事の予定価格の積算(算出)や、発注した工事の監督業務などを行いますが、設計、用地買収、そのあとの工事開始から完了までの数年にわたる長いスパンの中で、着任している期間の工程を担当することになります。自分が重機を動かすわけではないですが、工事全体をグリップするのは県、担当者の自分ですの、やりがいとともに責任がある仕事です。

### ●仕事のやりがい

自分が直接機械を動かしたりして造ることはしないんですけど、ものができあがってそれが見える仕事です。やっぱりいろいろ苦労して発注にこぎつけ、そして完成したのを見たときというのは、やってきてよかったなあといい気持ちになります。計画から完成まではとても長いんですが、どうやったらよくなるかを考えて絵にできる、そして最終的にそれが形になるところが一番の魅力だと思っています。

計画や設計は建設関係コンサルタント、工事は建設業者さんをお願いしますが、計画から完成まで携わることができるのは職員だけです。

### ●これまでの仕事で印象に残った出来事

平成 20 年度に道路都市課の農道班というところにいたんですが、そのとき最初に任された仕事が谷渡りの大きな橋の新設工事でした。橋を支える 2 本の柱が高さ 40 m で、その大きな柱を乗せるための基礎として、直径 7.5 m、深さ 10 m の穴にコンクリートを流し込んでいくというものでしたが、当時からその規模の構造物はあまりない中で、工事を発注したり実際に現場に行って監督をしたのがとても印象に残っています。

とにかく規模が大きくて、基礎の入るところの硬さを計る試験でも、1 枚 800kg ある鉄板を 200 枚用意したりとか、後にも先にもこんなに大きな規模の工事をやったのはそのときだけです。

### ●本庁と地方機関(現場)との違いについて

本庁では、予算を扱ったり県議会への対応があったりすると、現場で大きな問題があった際などの協議に応じたりします。あとは、例えば工事を発注する際に必要となる県の技術基準を定めたりするような課などもあります。

地方機関では、基本的に工事を担当することとなります。お金をはじくところからはじまって工事を発注しますが、発注するだけで終わりではなく、地元の方や業者さんといろんなやりとりをしないといけません。

一言えるのは、本庁で予算を要求する際は、現場の方で金額をはじくのですが、そのときに本庁側でそれが高いのか安いのか、いるのかいないのかといった判断はある程度現場を経験しないと分からないです。また、現場でトラブルがあった場合にそれをどう解決していくかといった場合でも、現場の経験がないと厳しい部分があります。

### ●県職員を目指す人へメッセージ

土木職は、学校でもいろいろ勉強して工学系の人が目指す人が多いと思うんですけど、それに限らず、「ものが造れる、ものができる」ということにはあこがれる人であればぜひ目指してほしいと思います。実際に働いてみると、勉強してきたことだけではできないこともたくさんあるんで、入ってみていろいろ学んだり経験して世界が広がったりしますし、ほかにも国道は誰が管理しているのかなど、今まで知らなかった意外なことがたくさん知れて面白いと思います。みなさんと一緒に働ける日を楽しみにしています！

# 勤務条件

## 給 与

### 初 任 給

試 験 区 分	職 種	初 任 給	
県 職 員	大学卒業程度	事務・警察行政・社会福祉・総合化学・保健師・農業・林業・土木・畜産・水産・建築・機械・電気 など	
		186,400 円	
	薬剤師	249,300 円	
		6 年制大学卒	211,500 円
	4 年制大学卒	192,300 円	
短大卒業程度	保育士・公立学校栄養職員・司書		
高校卒業程度	事務・警察行政・土木		
警 察 官	警察官 A (大学卒業又は卒業見込みのかたが対象)		219,800 円
	警察官 B (A以外のかたが対象)		176,900 円

■ 上記表は、令和3年4月1日現在の採用時の給料（基本給）月額です。採用までに給与改定があった場合はそれによります。

■ 業務内容によっては、これよりも高い初任給になる場合があります。

■ 職務経験等のある人は、その経歴に応じて加算があります。

【注】 獣医師の初任給は、初任給調整手当（月額 45,000 円）が加算された額です。

### 昇 給

原則、1年に1回昇給があります。

### 諸 手 当

扶養手当、住居手当、通勤手当、時間外勤務手当などが、それぞれの条件に応じて支給されます。  
（期末・勤勉手当は「賞与」項目を参照。）

### 賞 与

年間で、給料月額約 4.0 ヶ月分の期末・勤勉手当が支給されます。（勤務成績によって異なります。）

## 採用後の平均給与月額 [新卒の大学卒業程度（事務）の場合]

採用後 5 年	採用後 10 年	採用後 15 年	採用後 20 年
約 248,000 円	約 290,000 円	約 336,000 円	約 363,000 円

【注】 令和2年4月現在における職員の、採用後の年数ごとに計算した1ヶ月の平均的な支給額です。

【給料（基本給）と諸手当を合計したものです。】

## 勤務時間・休日・休暇等

### 勤 務 時 間

週 38 時間 45 分、午前 8 時 30 分から午後 5 時 15 分まで（勤務場所によって異なる場合があります。）  
 フレックスタイム制（時差出勤、勤務時間伸縮）あり

### 休 日

土、日、祝日と年末年始（12月29日～1月3日）（交替制勤務の場合は異なります。）

### 休 暇 等

年次有給休暇（年間 20 日（採用 1 年目は原則として 15 日））  
 特別休暇（夏季休暇、結婚休暇、産前・産後休暇、子の看護休暇など）、病気休暇、介護休暇、介護時間、子育て部分休暇、育児休業制度など

## 福利厚生

### 健 康 管 理

各種健康診断や人間ドックの受診、メンタルヘルスやハラスメントの対策、健康相談 など

### 共 済 制 度

職員やその家族の病気・ケガ・出産時の療養費の給付、育児休業手当金の支給、退職後の年金の支給 など

### 県庁の新しい働き方

新型コロナウイルス感染症の流行により、仕事のやり方も大きく様変わりしました。  
 全庁的に整備された WEB 会議システムと専用回線を使い、会議や説明会の多くはオンラインで行われています。また、職員の執務机を向かい合わないよう配置を見直したり、向かい合う場合は透明の間仕切りを設置するなど、全ての部署で感染予防対策をした上で業務にあたっています。

また、感染拡大時に備え、在宅勤務などのテレワーク環境の充実も進んできています。



オンライン説明会



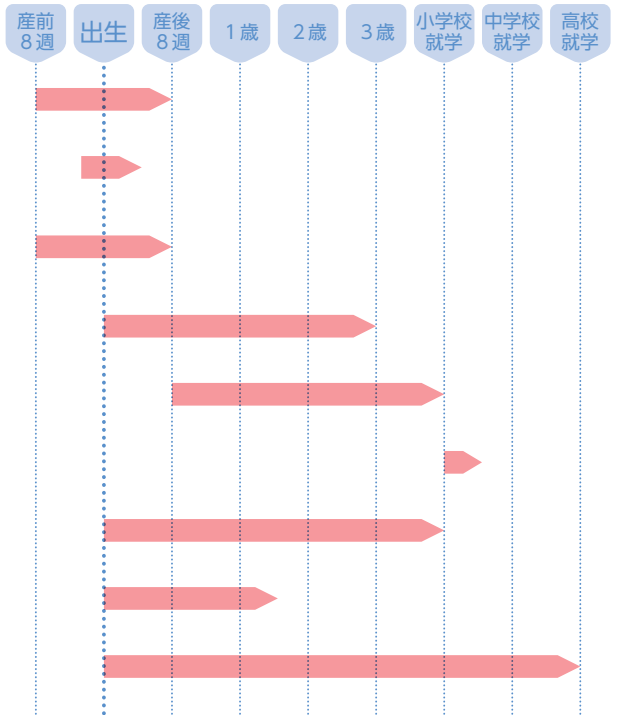
執務室の様子

（机の間に間仕切設置）

# 仕事と子育ての両立支援制度

(令和3年3月現在)

制 度	給 与	男 性	女 性	内 容
産前産後休暇	有 給		●	産前8週間（多児妊娠の場合は14週間）から産後8週間まで
妻の出産休暇	有 給	●		妻の出産、病院への入退院等のため3日以内
育児参加休暇	有 給	●		妻の産前・産後期間に、出産に係る子又はその子以外の子（小学校就学前）の養育をする場合で5日以内
育 児 休 業	無 給	●	●	子が3歳に達するまで ※子が1歳までの間は手当支給あり
部 分 休 業	一部減額	●	●	子が小学校就学の始期に達するまで、1日2時間以内
子育て部分休暇	一部減額	●	●	子が小学校1～3年生で、1日2時間以内
育児短時間勤務	一部減額	●	●	子が小学校就学の始期に達するまで
育 児 時 間	有 給	●	●	子が1歳6ヶ月に達するまで、1日2回各45分以内
子の看護休暇	有 給	●	●	子が中学校を卒業するまで、子1人につき5日以内（上限10日）



※このほかにもフレックスタイム制（時差出勤・勤務時間伸縮）、深夜勤務・時間外勤務の制限などの制度があります。

※配偶者や子の養育状況により適用が異なる場合があります。

## 育児休業取得職員の声



総務部 総務課  
係長 森 貴俊  
Mori Takatoshi

我が家は、妻と娘の3人家族です。  
私は、娘が生まれてからの1週間は出産・育児の特別休暇、その後約4か月間「育児休業」を取得しました。現在は仕事に復帰しています。  
鳥取県庁では、仕事と子育てを両立できるような制度、職場や組織全体で助け合う環境づくりが整っています。  
私は、子どもが生まれたら育児休業を取得したいと考えていた一方で、職場の皆さんに迷惑をかけてしまうとも考えており、取得するかどうか悩んでいましたが、当時の所属長や上司に妻の妊娠を報告した際、「仕事のことは心配しなくていいよ。しっかり子育てに関わったほうが良い。」と言ってくださり、育児休業への後押しをしていただきました。  
育児休業中は、授乳以外の育児と家事全般を担いました。家事は、とても苦労したのを覚えています。育児では、最初から夫婦二人で悩み、相談し、協力しながらできたのでとても良かったです。  
4か月間育児・家事に専念できたおかげで、家事の大変さがよく分かり、今でも妻とお互いフォローし合いながら生活を送ることができています。  
職場に復帰してからも、所属長から「何かあれば相談してくればよい。」と言っていただき、妻の体調が優れない時など子育てが大変なときには、休暇を取得したりと非常に子育てしやすい環境で働かせていただいていることを実感しています。  
県庁では、子どもが生まれたすべての男性職員が「1ヵ月以上の育児に伴う休暇・休業」を取得することを目指しています。また、育児休業以外にも時差出勤等子育てをサポートしてくれる様々な制度があります。私も制度を上手く活用しながら、これからも仕事と家庭を両立していきたいと思っています。

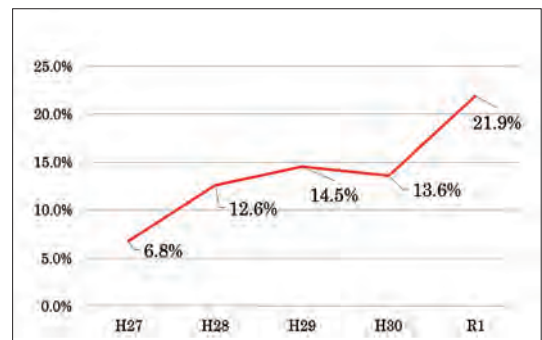
## 男性職員の育児休業等の取得促進

鳥取県では、全ての職員が多様な働き方を支援する意識と環境づくりに努め、安心して子育てできる「元気」で働きやすい職場を実現する取組を推進するため、「子育てにやさしい職場づくり推進プログラム」を策定しており、令和2年度からは、子どもが生まれたすべての男性職員が「1ヶ月以上の育児に伴う休暇・休業」を取得することを目指し、新たな取組を進めています。  
鳥取県庁の男性職員の育児休業取得率は年々上昇しており、全国でもトップクラスの状況にあります。

### 【男性職員の育児休業等の取得促進に向けた主な取組】

- 所属長から男性職員への積極的な後押し  
令和2年度から育児休業等の取得計画の作成、所属長と対象職員の面談、所属長による男性職員への1ヶ月以上の休暇・休業取得勧奨を義務化しています。
- 働き方の見直し・両立支援  
長時間労働の削減や柔軟な働き方を推進しています。  
<職員一人当たり年間時間外勤務時間数（知事部局）>  
H30 168時間 → R1 134時間（△20.2%）

## 鳥取県における男性職員の育児休業取得率（知事部局等）



※知事部局等＝知事部局、企業局、議会、各種委員会（教育委員会を除く）  
※当該年度内に3歳に達するまでの子を養育している職員のうち、対象となる子に係る育児休業を取得した職員数の割合

# 研修制度

職員の能力を高め、スキルアップしていくための様々な研修などがあります。(研修制度は、職種によって異なる場合があります。)

## 新規採用職員研修

2021年度の予定

### 4月 基礎研修 (7日間)

県職員として必要な基礎的な知識・実務などを習得します。

### 10月 フォロー研修 (2日間)

職場での実務経験を踏まえたフォローアップを行います。

### 6月 体験研修Ⅰ・(1日)

県内視察、施設見学などを行います。

### 10月～2月 体験研修Ⅱ (3日間)

民間企業・福祉施設等で随時職場体験研修を行います。

2年目以降も段階に応じて必要な研修が用意されています。

## 新採OJT(職場内での育成)・新採サポーター制度

それぞれの職場では、実際の仕事を通じて指導・育成を行う「新採OJT担当者」(直属の上司(係長)など)や、仕事以外での日常生活やメンタル面のサポートを行う「新採サポーター」(20～30歳代の先輩職員など)を指定し、新規採用職員が早く自立して仕事ができるよう、職場全体でバックアップします。

## 基礎研修

採用後一定年月が経過した職員及び新たに管理・監督者等に昇任した職員を指名し、研修を行います。

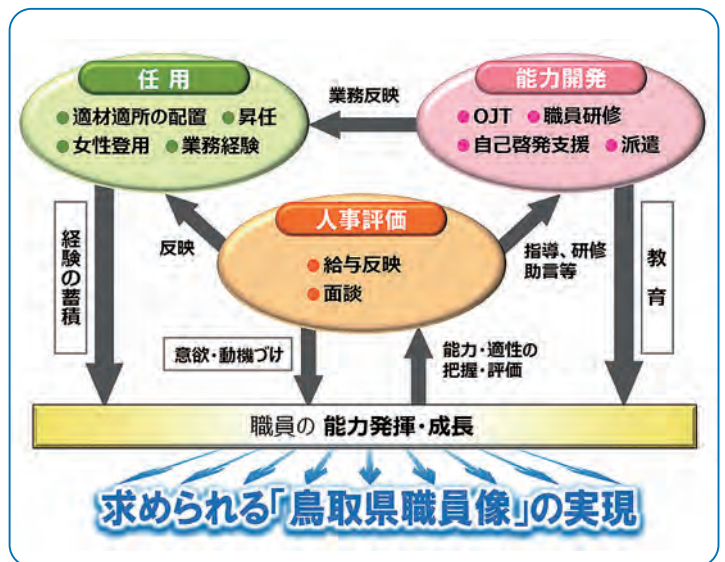
## 能力開発・向上研修

課題解決・政策形成能力、人材育成・人事管理能力、コミュニケーション能力、業務マネジメント能力、法務能力など、職員の能力向上のために様々な講座を受講できる機会を提供しています。

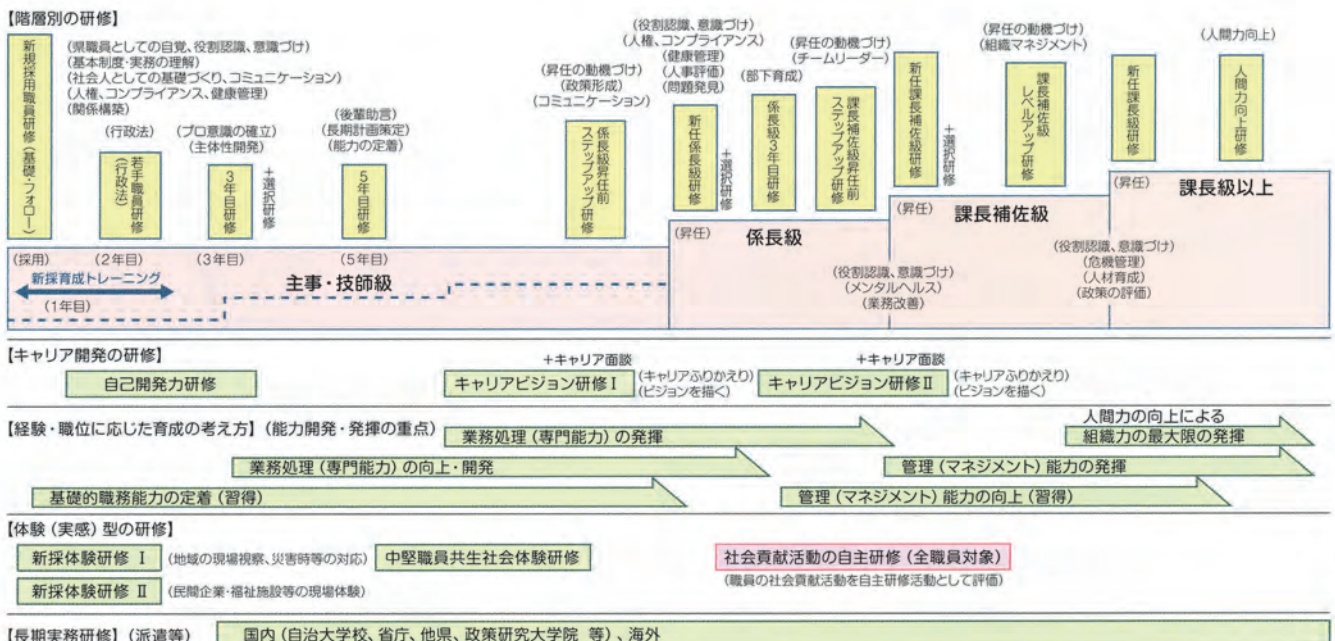
## 自己啓発支援

職員の自己啓発を支援しています。語学や手話の講座を開設するほか、通信教育や放送大学の受講案内を行っています。

## 人材育成のサイクルと人事配置・研修の全体像



## 中長期的な育成(段階的能力開発)の視点をより重視した計画的な人事配置と研修の全体像



# 採用試験情報

## 2021年度採用試験 実施計画

試験の種類	職種等 [注1]	年齢要件 [注2]	受験案内 配布開始 時期	受験申込 受付期間	1次試験			2次試験		
					試験日	会場	合格者発表	試験日	会場	採用候補者発表
県職員	大学卒業程度	S61.4.2 ～H12.4.1 生	3月上旬	3/5 (金) ～4/5 (月)	5/9 (日)	鳥取市 米子市 東京都 大阪府	5月下旬	6月上旬	鳥取市	6月中旬
				3/5 (金) ～5/17 (月)			7月中旬 ～8月上旬	8月中旬		
				4/28 (水) ～5/17 (月)			7月上旬	8月上旬		8月下旬
				4/28 (水) ～5/17 (月)			7月中旬 ～8月上旬	8月中旬		
	民間企業等経験者対象	事務等	S37.4.2 以降生	3月上旬	3/5 (金) ～4/5 (月)	5/9 (日)	鳥取市	5月下旬	6月中旬	6月下旬
	氷河期世代 チャレンジ枠	事務等 警察行政	未定	6月下旬	6/28 (月) ～7/26 (月)	8/29 (日)	鳥取市	9月上旬	10月上旬	10月中旬
										10月下旬
	短大卒業程度	未定	S61.4.2 以降生	7月中旬	7/30 (金) ～8/16 (月)	9/26 (日)	鳥取市 米子市	10月上旬	10月下旬	11月中旬
	高校卒業程度	一般事務等	H12.4.2 ～H16.4.1 生	7月中旬	7/30 (金) ～8/16 (月)	9/26 (日)	鳥取市 米子市	10月上旬	10月下旬	11月中旬
		警察行政								
高校卒業程度 (障がい者対象)	一般事務 (身体障がい者・精神障がい者対象)	S57.4.2 ～H16.4.1 生	8月下旬	9/3 (金) ～9/22 (水)	10/31 (日)	鳥取市 米子市	11月中旬	12月上旬	12月中旬	
	警察行政 (身体障がい者・精神障がい者対象)									
警察官	警察官A (大学卒業又は卒業 見込みの者が対象)	1回目	S61.4.2 以降生	3月下旬	4/2 (金) ～4/19 (月)	5/9 (日)	鳥取市 米子市 東京都 大阪府	5月下旬	6月下旬	7月下旬
	警察官B (警察A以外のかた (高等学校卒業見込み のかたは除く)が対象)		S61.4.2 ～H16.4.1 生							
	警察官A (大学卒業又は卒業 見込みの者が対象)	2回目	S61.4.2 以降生	7月中旬	7/30 (金) ～8/30 (月)	9/19 (日)	鳥取市 米子市	9月下旬	11月上旬	11月下旬
	警察官B (警察官A以外のか たが対象)		S61.4.2 ～H16.4.1 生							

※この実施計画は変更されることがあります。詳細はそれぞれの受験案内で確認してください。

[注1] 募集職種等は、「県職員(大学卒業程度(事務、警察行政以外))」は4月下旬、「県職員(短大卒業程度、高校卒業程度)」「警察官A(2回目)」「警察官B(2回目)」は6月上旬、「県職員(氷河期世代チャレンジ枠)」は6月中旬に決定する予定です。なお「民間企業等経験者対象」「警察官A(1回目)」「警察官B(1回目)」は2月上旬に決定しています。

[注2] 職種等によっては、年齢要件が異なるものや、特定の資格・免許などを必要とするものがあります。それぞれの受験案内でよく確認してください。

[注3] 欠員等の状況により、上記以外にも試験を実施する場合があります。(人事委員会ホームページなどでお知らせします。)

## 県職員採用試験の実施状況(過去3年)

試験の種類	職種	令和2年度			令和元年度			平成30年度		
		一次試験受験者数	一次試験合格者数	採用候補者数	一次試験受験者数	一次試験合格者数	採用候補者数	一次試験受験者数	一次試験合格者数	採用候補者数
大学卒業程度	一般	89	65	33	108	58	29	155	49	23
	総合分野	19	14	5	22	15	8	59	27	11
	キャリア総合	216	57	25	84	57	20	152	39	14
	福祉	10	8	4	11	10	5	9	6	4
	心理	5	4	3	-	-	-	-	-	-
	手話	1	1	1	0	-	-	0	-	-
	一般	6	4	1	-	-	-	-	-	-
	総合化学	4	4	2	-	-	-	6	4	1
	薬剤師	-	-	-	2	2	1	1	1	0
	保健師	5	3	3	1	1	1	6	5	3
	農業	17	14	9	17	15	9	17	13	5
	林業	6	4	3	10	5	5	6	5	3
	土木	9	9	5	13	9	5	14	11	8
	獣医師	4	4	3	4	4	4	5	5	4
	畜産	2	1	0	3	3	3	4	3	2
	水産	5	5	3	-	-	-	-	-	-
	建築	2	2	1	3	3	2	3	2	0
機械	-	-	-	5	4	1	-	-	-	
電気	-	-	-	6	5	2	-	-	-	
管理栄養士	-	-	-	10	6	2	-	-	-	

※追加試験を除く。

※警察官及び警察行政の情報については、鳥取県採用案内をご覧ください。

試験の種類	職種	令和2年度			令和元年度			平成30年度		
		一次試験受験者数	一次試験合格者数	採用候補者数	一次試験受験者数	一次試験合格者数	採用候補者数	一次試験受験者数	一次試験合格者数	採用候補者数
短大卒業程度	公立学校栄養職員	12	9	4	-	-	-	15	7	2
	司書	-	-	-	27	12	3	39	5	1
高校卒業程度	一般事務	65	37	19	70	35	15	54	27	13
	土木	6	3	3	3	3	2	3	2	1
	障がい者 対象 (一般事務)	身体	4	2	1	3	2	0	0	-
精神		6	4	1	6	4	1	12	7	1
民間企業等 経験者対象	とっとりブランド 情報発信・広報 新時代創造 エキスパート(注)	-	-	-	-	-	-	15	5	1
	事務	53	10	3	47	22	6	56	17	5
	一般	48	6	2	66	10	1	101	9	1
氷河期世代 チャレンジ枠	事務	301	19	3	-	-	-	-	-	-
	土木	5	3	2	-	-	-	-	-	-

(注) 平成30年度は「エキスパートコース」

## 試験種類・区分

### Q01 県職員採用試験の「大学卒業程度」「短大卒業程度」「高校卒業程度」とはどのような意味ですか？

- 「〇〇卒業程度」とは試験問題の難易度を示すもので、受験の学歴要件ではありません。原則、年齢要件が満たされていれば、どなたでも受験できます。
- ただし、職種によっては、資格や免許の取得など、年齢以外の要件が必要な場合がありますので、詳しくはそれぞれの受験案内でよく確認してください。

### Q02 警察官採用試験の、「A区分」「B区分」とはどのような意味ですか？

- 警察官採用試験受験には、年齢要件のほか学歴要件を満たすことが必要です。具体的には、
  - ・「A区分」：大学を卒業されたかたもしくは卒業見込のかた（人事委員会が同等の資格があると認めるかたを含む。）が対象です。
  - ・「B区分」：「A区分」以外のかたが対象です。大学を卒業されたかた（もしくは卒業見込のかた）は受験できません。
- その他、試験区分によっては、資格や段位の取得など、年齢や学歴以外の要件が必要な場合がありますので、詳しくは受験案内でよく確認してください。

### Q03 募集職種はいつごろ決定しますか？

「警察官 A(1回目)」「警察官 B(1回目)」	2月上旬
「県職員(民間企業等経験者対象)」	2月上旬
「県職員(大学卒業程度(事務・警察行政以外))」	4月下旬
「警察官 A(2回目)」「警察官 B(2回目)」	6月上旬頃
「県職員(短大、高校卒業程度)」	6月上旬頃
「氷河期世代チャレンジ枠」	6月中旬頃

に決定する予定です。

なお、退職者の状況などにより、年度によっては募集しない職種もあります。各試験を実施する場合には人事委員会のホームページやメールマガジン、広報紙などでお知らせしますが、試験実施の予定については人事委員会事務局にお問い合わせください。

### Q04 資格や免許の必要な職種の試験は、いつ行われるのですか？

- 資格や免許の必要な職種とは、薬剤師、保健師、獣医師、保育士、公立学校栄養職員、司書など、特定の免許や資格の取得が受験の要件となっている職種です。
  - それぞれ職種によって「大学卒業程度」や「短大卒業程度」に区分されます。
    - (例) 薬剤師、保健師、獣医師など「大学卒業程度」
    - 保育士、司書、公立学校栄養職員など「短大卒業程度」
- 区分ごとに、「大学卒業程度」の職種は6月20日に、「短大卒業程度」の職種は9月26日に1次試験を実施する予定です。

### Q05 「社会福祉」の職種の受験資格となっている「社会福祉主事任用資格」とはどのように取得するのですか？

- 「社会福祉」の職種の受験資格は、年齢要件の他に、社会福祉主事任用資格を有するか、翌年3月までに取得見込みであることです。社会福祉主事任用資格を取得するためには、次の①～③のいずれかの要件を満たすことが必要です。

- ① 学校教育法に基づく大学において、厚生労働大臣の指定する社会福祉に関する科目（3科目以上）を修めて卒業すること。（必要科目の詳細については厚生労働省のホームページ、在学中の（又は卒業した）学校にお問い合わせなどしてご確認ください。）
- ② 厚生労働大臣の指定する養成機関又は講習会の課程を修了すること。
- ③ 社会福祉士又は精神保健福祉士の資格を有すること。

### Q06 人事委員会で募集する職種以外に県職員の採用はありますか？

- 医師、看護師、その他医療系技術職（知事及び病院局）や船舶乗組員、学芸員（教育委員会）などがありますが、毎年募集があるとは限りません。詳しくは担当部局へご確認ください。
  - ・総務部行財政改革局人事企画課（0857-26-7034）
  - ・教育委員会事務局教育総務課（0857-26-7578）
  - ・病院局総務課（0857-26-7886）
- 県立病院に勤務する「病院薬剤師」は、病院局が採用試験を行っています。

## 試験申込

### Q07 受験申込にはどのような方法がありますか？

■ 次のいずれかの方法で行ってください。

- ① インターネットにより申し込む。(鳥取県の電子申請サービスのトップページ (<https://s-kantan.com/pref-tottori-u/>) にアクセスし、画面上の注意事項に従って申し込んでください。) なお、令和3年度から県職員採用試験の「大学卒業程度」の申込方法は原則インターネットのみとなります。
- ② 必要事項を記入した受験申込書を「郵送」により人事委員会事務局へ提出する。
- ③ 必要事項を記入した受験申込書を人事委員会事務局へ「持参」し提出する。

■ 郵送又は持参の場合、受験申込書の提出場所は人事委員会事務局1か所です。他の機関では受け付けません。

## その他試験関係

### Q08 過去にどんな問題が出題されたのか知りたいのですが？

- 「論(作)文試験」「集団討論」の過去3年間に  
出題された問題と、「教養試験」と「専門試験」  
の例題は、人事委員会のホームページで閲覧  
できます。なお、「教養試験」と「専門試験」に  
ついては、職種ごとに例題として掲載しており、  
問題全ての掲載はしていません。

- 過去3年間に実施していた試験種目であっても、  
令和3年度以降実施する予定のない試験種目  
については掲載していません。

過去の試験問題はこちら



## 採用・配属

### Q09 採用候補者名簿に登載されたら必ず採用されますか？

■ 試験に合格されると「採用候補者名簿」に登載され、各任命権者(知事、教育委員会など)は、この名簿に登載されたかたの中から、欠員の状況などを考慮して採用者を決定します。(次ページ「申込みから採用までの流れ」参照)

■ 本県では、採用予定者数と同数の者を採用候補者としていますので、実態として「採用候補者名簿」に登載された全員(採用を辞退した者等を除く。)が採用されています。

### Q10 採用されると希望した勤務先に配属されますか？

■ 配属先は本人の希望や業務特性、ジョブローテーションなどを踏まえ、業務の必要性や各所属の事情などを考慮して任命権者が決定します。このため、必ずしも希望どおりの職場に配属されるとは限りませんが、多様な職務を経験し、職員としてのキャリアを積み重ねた上で、本人が希望する職場で活躍している職員も数多くいます。

## 仕事説明会

8月・12月・3月開催

### 参加者の声

- ★ 気になっていたことを聞くことができ  
た。
- ★ 話を聞いていて実際の仕事環境をイ  
メージやすかった。
- ★ 各部署を見学し、どういった仕事内  
容かということに加え、部署内の雰  
囲気も伝わってきてよかった。
- ★ 技術職は仕事内容の情報収集が  
難しかったが、実際に職員から仕事  
についてより深い話を聞くことができ  
志望した気持ちが高まった。

鳥取県では、県職員や警察官・警察行政を目指しているかた、県や警察の仕事に関心のあるかたを対象に、仕事説明会を開催しています。

- ・ 鳥取県職員の概要や採用試験などの説明があります。
- ・ 実際に職場や施設などを見学したり、各部署の若手職員などとの交流で、仕事のやりがいや苦労したことなどを直接聞くことができます。
- ・ 希望者には、説明会終了後に個別相談をお受けします。
- ・ 3月開催は、ご家族や女性向けの内容で実施しています。

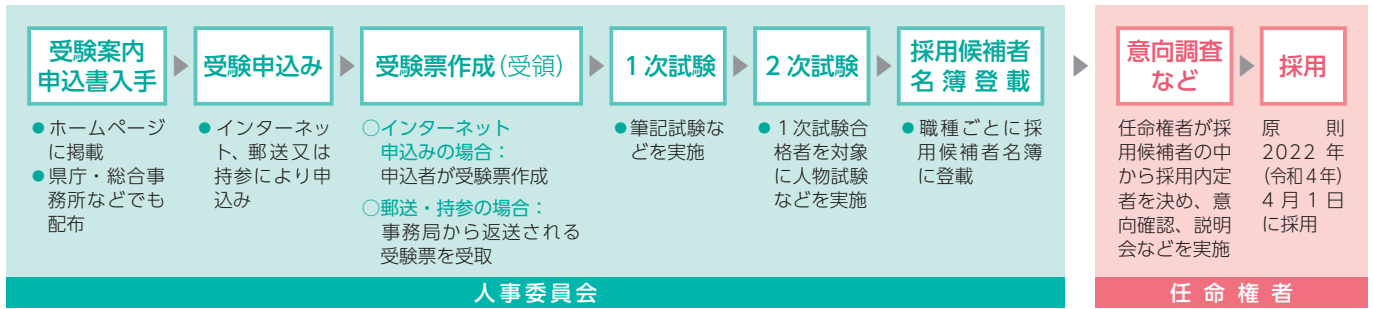
### 説明会情報はこちら



※参加には申込が必要となります。詳細は人事委員会ホームページをご覧ください。  
※日程が変更となったり、状況によってはオンライン方式での開催となる場合があります。

# 受験案内・申込書の入手方法等

## 申込みから採用までの流れ



【注】警察職員（警察官・警察行政）の2次試験以降の手続は警察本部が実施します。

## 受験案内・申込書の入手方法

### ① ホームページからプリントアウト

人事委員会のホームページに受験案内を掲載します。  
受験申込書をプリントアウトして郵送又は持参により申込みをすることができます。

### ② 直接入手

(令和3年3月 現在)

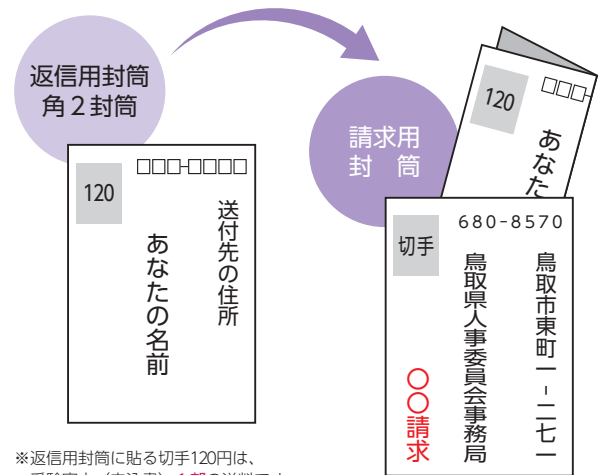
		配付場所・所在地	電話番号
県内	鳥取市	人事委員会事務局 鳥取市東町1-271 県庁第二庁舎7階	0857-26-7553
		県庁本庁舎受付 鳥取市東町1-220 県庁本庁舎1階	0857-26-7111
		東部庁舎1階受付（東部地域振興事務所） 鳥取市立川町6-176 東部庁舎1階	0857-20-3505
	八頭町	八頭県土整備事務所 八頭郡八頭町郡家100 八頭庁舎別館1階	0858-72-3811
	倉吉市	中部総合事務所地域振興局 倉吉市東蔵城町2 中部総合事務所1号館A棟1階	0858-23-3988
	米子市	西部総合事務所地域振興局 米子市花町1-160 西部総合事務所本館1階	0859-31-9633
	日野町	西部総合事務所日野振興センター日野振興局 日野郡日野町根羽140-1 日野振興センター本庁舎1階	0859-72-0321
県外	東京都	東京本部 千代田区平河町2-6-3 都道府県会館10階	03-5212-9077
	大阪府	関西本部 大阪市北区梅田1-1-3-2200 大阪駅前第3ビル22階	06-6341-3955
	愛知県	名古屋代表部 名古屋市中区栄4-1-1 久屋中日ビル5階	052-262-5411

※警察官採用試験の受験案内は、次のところでも配付します。  
 ■警察本部県民ホール（鳥取市東町1-271 警察本部庁舎1階）  
 ■鳥取県内の各警察署及び交番・警察官駐在所

### ③ 郵送で請求

図のように返信用封筒（角2サイズ33cm×24cm）の表に、あなたの名前、送付先の郵便番号・住所を記入し、120円切手を貼って、請求用の封筒に入れて、「〒680-8570鳥取市東町1-271 鳥取県人事委員会事務局」宛で、請求してください。

\*請求用封筒には必ず請求する試験名（「県職員（大卒）請求」、「警察官A請求」など）を**朱書き**してください。



※返信用封筒に貼る切手120円は、受験案内（申込書）1部の送料です。

注目!



SNSやメールマガジンの配信により

随時、採用試験情報などをお届けします！  
メルマガは、PC版ホームページから登録できます！

## 問合せ先

### 鳥取県人事委員会事務局

〒680-8570 鳥取市東町1-271 県庁第二庁舎7階  
TEL.0857-26-7552・7553 FAX.0857-26-8119  
E-mail jinji@pref.tottori.lg.jp

■鳥取県人事委員会ホームページ

(PC版) <http://www.pref.tottori.lg.jp/jinji/>  
(携帯版) <http://mobile.pref.tottori.lg.jp/jinji/>



※メールで問い合わせの際は、タイトルを「採用試験の質問」などにして、問合せのメールであることがわかるようにしてください。