

# とっとり県政だより

2021(令和3)年6月号 通巻734号 毎月1日発行

2021



県の公用車に導入している電気自動車。一酸化炭素を排出しないことに加え、  
停電時には非常用電源として電力を供給できる。



## 目次

P2 特集

### 快適さとエコ両立で 省エネを

～目指そう脱炭素社会の実現～

P5・6 県政トピックス

- コロナワクチンは個人の意思
- 梅雨時期、洪水・土砂災害に注意

### なかうみ しんじこ 中海・宍道湖の一斉清掃 参加者を募集

ラムサール条約に基づき「国際的に重要な湿地」に登録されている中海・宍道湖。6月の環境月間に合わせて6月13日に、沿岸の5市で一斉清掃を行います。(天候や新型コロナウイルスによる中止情報は、ウェブページでご確認ください。)

**所 時** 米子市または境港市にお問い合わせください。

**問** 県庁水環境保全課

☎0857-26-7870 F 0857-26-8194

<https://www.pref.tottori.lg.jp/297200.htm>



DATA

県人口/550,527人(男 262,872人、女 287,655人)  
世帯数/219,123世帯(2021年4月1日現在推計)

# 快適なエコ暮らしで省エネを

ECO

地球温暖化は「待ったなし」。世界規模の緊急的課題です。県は温室効果ガス排出量が実質ゼロの社会(脱炭素社会)を2050年までに実現する目標を掲げ、努力する企業や個人への支援も実施。快適さを維持しつつ、エコ(※1)に暮らす例を紹介します。

(※1) エコ=エコロジー(ecology)  
=生態学の略。自然環境に関連することから「環境に良い」という意味合いで略称が使われるようになった

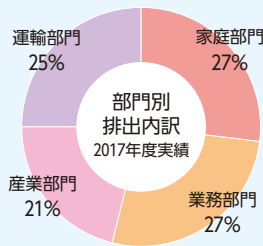
## 目指そう脱炭素社会の実現



### ▼脱炭素目指して宣言

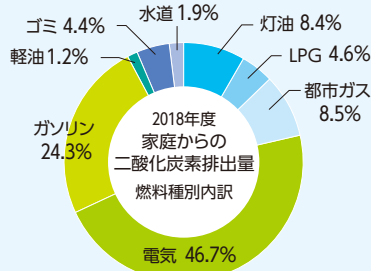
地球温暖化の進行は、自然災害の増加にとどまらず、感染症の流行や干ばつによる水・食料の不足など、私たちの生命や暮らしを脅威にさらします。2021年4月の気候変動サミットでは、地球温暖化の原因となる二酸化炭素やメタンなど

【グラフ①】鳥取県の温室効果ガス部門別排出状況



(出典) 県庁脱炭素社会推進課調査

【グラフ②】家庭からの二酸化炭素排出量(全国のデータ)



(出典) 温室効果ガスインベントリオフィス  
【日本の1990-2018年度の温室効果ガス排出量データ】

の温室効果ガスについて、日本が削減目標を引き上げたほか、世界各国が対策の強化を表明しました。県は20年1月、50年までに温室効果ガス排出量の実質ゼロ(※2)を目指すことをいち早く宣言。全国350の自治体(※3)が宣言しており、それぞれが工夫を凝らした取り組みを進めています。鳥取県では、使用する電力の100%を太陽光や風力などの再生可能エネルギーに転換する中小企業の取り組み(※4)を支援するほか、県有施設へのLED照明の導入、地域主体で再エネを導入する際のサポートなどを実施しています。一方、県内の温室効果ガス排出量は家庭内から約3割(グラフ①)。また、家庭からの二酸化炭素排出量は電気やガソリンによるものが多くを占めています(グラフ②)。県は、これらの改善に取り組む家庭に対し、補助金制度などを設けて後押ししています。(4頁参照)温暖化が進む今、私たち一人一人も日常生活の中で、再生可能エネルギーへの転換や省エネを意識し、実行することが求められています。

(※2) 排出量実質ゼロとは、温室効果ガスの排出量から森林による二酸化炭素吸収量を差し引き、排出量が実質ゼロになる状態(3頁参照)  
(※3) 21年3月末現在の数字。鳥取県のほかに、県内では鳥取市、米子市、境港市、北栄町、南部町、日南町が宣言  
(※4) この取り組みの名称を「再エネ100宣言REAction(アールイー・アクション)」という

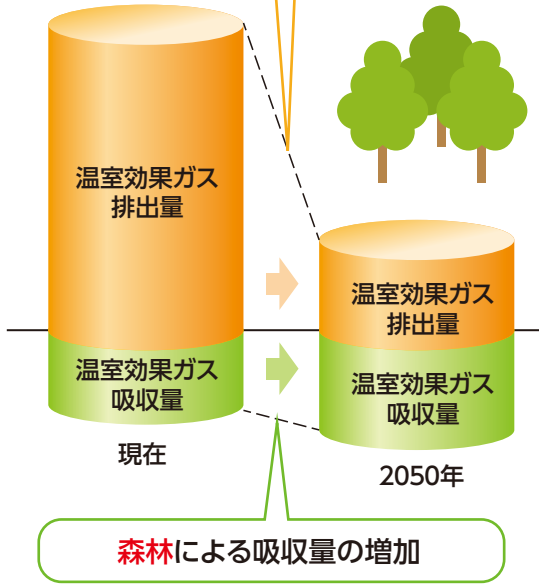
▼今できることを実践

国の「地球温暖化対策推進法」に基づいて各都道府県に設置されている「地球温暖化防止活動推進センター」は、温暖化対策の推進拠点として広報活動や企業・教育機関への活動支援、調査・研究などを行っています。

鳥取県の同センターを運営する「特定非営利活動法人E.C.O.フューチャー」とつとり（鳥取市）の山本ルリコさん。「『脱炭素』と言えば、まずは節電とのイメージが先行し、『我慢すること』だと誤解されがち。本当は節電と快適さは両立で

温室効果ガス排出量実質ゼロのイメージ

省エネの実行と  
再生可能エネルギーの導入による  
排出量の削減



「まずは電気代をきちんと知ることが大事」と話す山本さん

きるんですよ」と説明します。

例えば家庭の冷暖房。「10年以上前の古いエアコンは、省エネ効果の高いものに買い替えると、温度の設定を控えるにすることなく節電できる」と指摘。電気代を気にして使用や設定温度を過度に抑えると、熱中症のリスクも高まります。「大型家電は高価なため、購入にためらいもあるかと思いますが、トー

タルコストで考えて、目先ではなく大きな視点でとらえると断然お得でもあります」。冷蔵庫やテレビなど他の家電でも、近年の製品へ買い替えることで、大きな電気代の節約にもなるそうです。

さらに山本さんのお勧めは、内窓の取り付けや、すだれ、グリーンカーテンの設置（4頁右欄に紹介）など。これなら手軽で今すぐにも実践できそうです。

省エネ実践で快適生活



米子市 坂田 祐将さん

省エネ効果の高い製品に買い替え、消費電力量を大きく減らすことに成功したのは、米子市在住の坂田祐将さん。設置して10年が経過していた電気温水器を、自然冷媒ヒートポンプ給湯機（エコキュート）に買い替えました。エコキュート設置後は、電気代が3分の2程度になり、時には半分になる月もあるほど。坂田さんは、「普段の生活の中で、我慢して電気の使用を控えることありません」と話します。

また、住宅に設置した太陽光パネルで発電した電気を有効活用するため、消費量が多いエコキュートや洗濯機は昼間に稼働させて電気代を節約。さらに今年1月には、電気自動車も購入しました。「ショッピングセンターでも充電ができるので便利。静かで快適ですよ」と満足気な坂田さん。今後はV2H（※5）の設置も考えており、より省エネで快適な暮らしに思いを巡らせているそうです。

（※5）「クルマ（Vehicle）から家（Home）へ」を意味し、電動車（電気自動車、プラグインハイブリッド車、燃料電池車）に蓄えられた電力を家庭用に有効活用するシステム

このような例を参考に、エネルギーや温室効果ガス排出量の削減に向け、自分に何ができるのかを考えてみましょう。便利さや快適さを諦めるのではなく、正しい知識を身につけ、一人一人が一歩踏み出すことで脱炭素社会の実現に近づきます。

鳥取県脱炭素社会推進課

☎0857・267205

☎0857・268194

✉datsunso@pref.tottori.lg.jp

## 脱炭素に向けた暮らしを応援

### 蓄電すれば災害時の備えに

住宅に取り付けた太陽光パネルで発電し、蓄電池を設置して電気を貯めておけば、停電が発生した場合でも電気の使用が可能。県は、補助制度を設ける市町村と連携して、太陽光発電システムや蓄電池などを導入する費用を助成しています。詳細は、お住まいの市町村にお問い合わせください。

.....

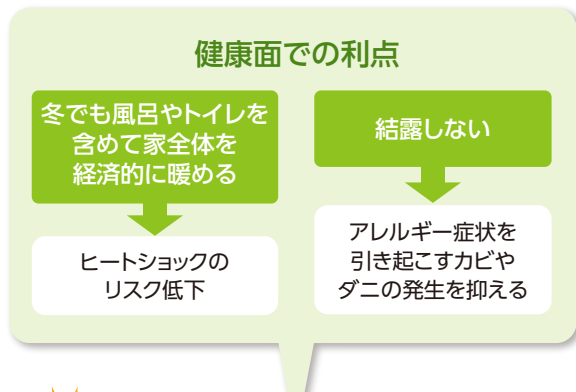
### 「健康省エネ住宅」で病気のリスクを低減

冷暖房のエネルギー消費を抑えつつ、快適に過ごせる省エネ住宅。県は、欧米並みの高い水準となる「とっとり健康省エネ住宅性能基準」を定め、住む人の健康にもつながる家づくりを推進しています。県産材を使った新築木造戸建て住宅で、この基準を満たす場合、最大150万円を助成します。詳細はウェブページでご確認ください。

☎ 県庁住まいまちづくり課

☎0857-26-7398 ☎0857-26-8113

<https://www.pref.tottori.lg.jp/ne-st/>



## \* 冷蔵庫は省エネモデルへ

冷蔵庫は消費電力が大きい電化製品のひとつ。古い製品は省エネ仕様になっていません。環境省が開発したシステム「しんきゅうさん」を使うと、買い替えた場合の電気代や省エネ効果などを調べることができます。また、複数台ある場合は1台にまとめるだけでも省エネに。

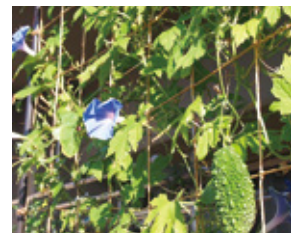
省エネ製品買換ナビゲーション「しんきゅうさん」

<https://ondankataisaku.env.go.jp/shinkyusan/>



## \* 「グリーンカーテン」の設置

「グリーンカーテン」とは、つる性の植物を窓の外や壁面に張ったネットに絡ませて、カーテンのように覆ったもの。ゴーヤやアサガオなどがよく使われます。窓から入ってくる直射日光を遮るので、室内の温度上昇を抑える効果があります。



アサガオとゴーヤで作られたグリーンカーテン

## \* 内窓の取り付け

内窓の設置で断熱効果が得られ、エアコンの効率が上がります。資材一式は、ホームセンターで購入が可能です。作り方の詳細は、環境省のウェブサイトで紹介されています。



冬は、隙間風や結露も防げる(写真提供=(株)新日本海新聞社)

環境省ウェブサイト

<https://ondankataisaku.env.go.jp/coolchoice/kaiteki/jyutaku/link.html>



## \* 照明のLED化

LED(発光ダイオード)は消費電力が少なく、長寿命です。白熱電球や蛍光灯に比べると初期費用が大きいです。電気代が大幅に節約できるため、長期で見るとお得に。

白熱電球から取り換えると

➔ **86%** 省エネ

蛍光灯シーリングライトから取り換えると

➔ **50%** 省エネ

(出典)一般財団法人家電製品協会 2020年度版「スマートライフおすすめBOOK」



## 接種での差別・中傷はやめて ～コロナワクチンは個人の意思～

### 接種を受けられない人

- 明らかに発熱（通常37.5℃以上）がある
- 重い急性疾患にかかっている
- ワクチンの成分に対し、アナフィラキシーなど重度の過敏症の既往歴がある
- 上記以外で、予防接種を受けることが不適当な状態にある など

### 接種にあたって注意が必要な人

- 抗凝固療法を受けている、血小板減少症または凝固障害（血友病など）がある
- 過去に免疫不全の診断を受けた、近親者に先天性免疫不全症の人がいる
- 心臓、腎臓、肝臓、血液疾患や発育障害などの基礎疾患がある
- 過去に予防接種を受けて、接種2日以内に発熱や全身性の発疹などのアレルギーが疑われる症状が出たことがある
- 過去にけいれんを起こしたことがある
- ワクチンの成分に対して、アレルギーが起こるおそれがある

上記に当てはまる人は、かかりつけ医へ相談しましょう。

※詳しい情報は厚生労働省ウェブサイトを参照

「新型コロナワクチンQ&A」

<https://www.cov19-vaccine.mhlw.go.jp/qa/>



### 「鳥取県人権尊重の社会づくり条例」の改正ポイント

- 感染症等の病気や国籍、性別、性的指向、障がい、被差別部落出身などを理由とする差別行為の禁止（インターネット上を含む）を規定
- 県は、差別行為防止のため、人権教育・啓発、相談支援を行うことなどを規定

（施行日：令和3年4月1日）

#### 県庁人権・同和対策課

☎0857-26-7121 F 0857-26-8138

✉ [jinken@pref.tottori.lg.jp](mailto:jinken@pref.tottori.lg.jp)

<https://www.pref.tottori.lg.jp/dd.aspx?menuid=92911>



新型コロナウイルス感染症の感染拡大防止のため、全国で接種が進む新型コロナワクチン。この接種はあくまでも本人の意思であり、義務ではありません。受けたい人への強要や差別は、決して許されない行為と認識してください。

たとえ本人が希望しても、発熱や重い急性疾患があったり、基礎疾患やアレルギーの発症歴などがあつたりすれば、「接種を避けるべき」と医師が判断する場合も。ワクチンの情報を正しく理解し、他者を思いやる心を忘れずに行動しましょう。

県では「鳥取県人権尊重の社会づくり条例」を改正し、あらゆる差別の解消に取り組んでいます。ワクチン接種に関する誹り中傷や差別的言動を受け、必要です。予防対策を継続することが

### 【人権相談窓口】

東部	県庁人権・同和対策課 (鳥取市東町)	☎0857-26-7677 F 0857-26-8138
中部	中部総合事務所県民福祉局 (倉吉市東蔵城町)	☎0858-23-3270 F 0858-23-3425
西部	西部総合事務所県民福祉局 (米子市鞆町)	☎0859-31-9649 F 0859-31-9639

受付時間／月曜日～金曜日 午前8時30分～午後5時  
(祝日・12/29～1/3を除く)

メール相談／[jinkensoudan@pref.tottori.lg.jp](mailto:jinkensoudan@pref.tottori.lg.jp)



県庁新型コロナウイルスワクチン接種推進チーム ☎0857-26-7976 F 0857-26-8168

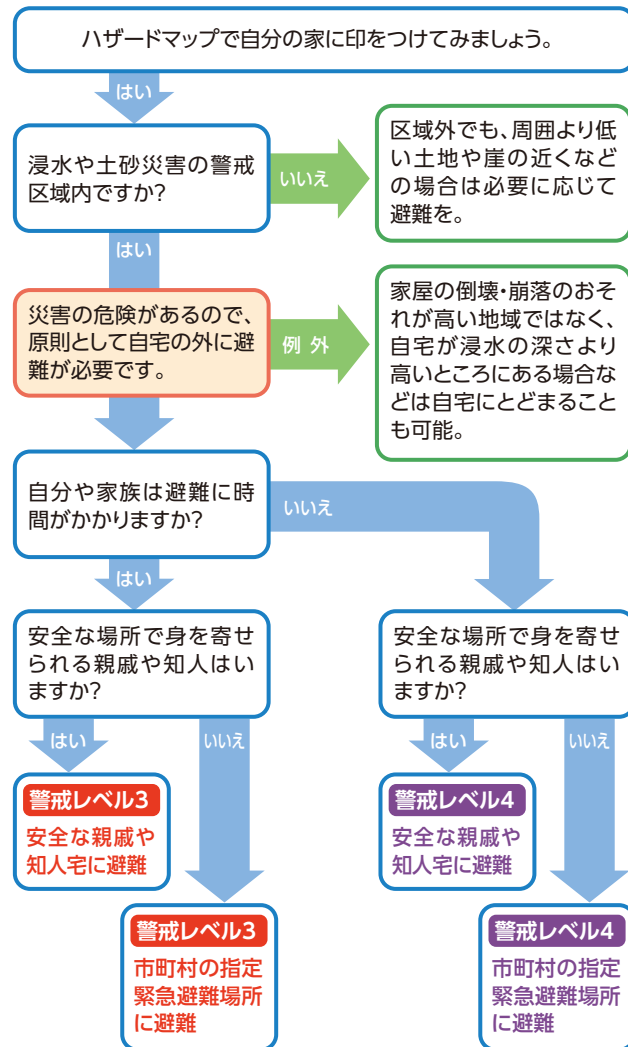
✉ [cov19-vaccine@pref.tottori.lg.jp](mailto:cov19-vaccine@pref.tottori.lg.jp) <https://www.pref.tottori.lg.jp/corona-vaccine/>





## 日頃の意識と備えで命を守る ～梅雨時期、洪水・土砂災害に注意～

### [避難行動判定フロー]



内閣府「避難行動判定フロー・避難情報のポイント」より作成

### 洪水・土砂災害の危険性のある区域

洪水浸水想定区域	洪水などにより河川の堤防が決壊した場合に浸水が想定される区域
土砂災害警戒区域	土砂災害のおそれがある区域(通称:イエローゾーン)
土砂災害特別警戒区域	土砂災害により建築物や住民に著しい危害が生じるおそれのある区域(通称:レッドゾーン)

※対象地域や市町村のハザードマップは県のウェブサイトから確認できます  
<https://www.pref.tottori.lg.jp/31289.htm>



問 県庁危機管理政策課  
 ☎0857-26-7584 ☎0857-26-8137  
 ✉kikikanri-seisaku@pref.tottori.lg.jp

集中豪雨による被害が全国的に増加する近年。洪水や土砂災害のリスクは、決してひとごとではありません。本格的な梅雨・台風シーズンを前に、日頃の備えが「自分や家族の大切な命を守る」との意識を高めましょう。

まずは住んでいる地域のリスクを知ることが大事です。洪水や土砂災害の危険性のある区域は指定・公表されており、県のウェブサイトや市

町村のハザードマップ(浸水・土砂災害のおそれのある区域や避難場所などを示した地図)で確認できます。危険区域に該当する場合は、左のフローを参考に、それぞれの実情に沿った避難先や経路・手段などを確認しておきましょう。

大雨の予報時には、テレビやラジオ、インターネットなどで発信される気象注意報・警報や、土砂災害警戒情報

などの防災情報のほか、市町村が発令する「避難情報」にも注意が必要です。下記を参考に、情報の種類や内容を理解しておいてください。

洪水や土砂災害は、近くの河川や山林の状況にも気を付けながら、避難のタイミングを各自で事前に決めておくことが有効です。今すぐできる準備が、命を守ることにつながります。

### [市町村の「避難情報」]

#### [警戒レベル4] 避難指示

危険な場所から全員避難!

#### [警戒レベル3] 高齢者等避難

高齢者・障がい者は危険な場所から避難!

警戒レベル		避難情報等
5	災害発生又は切迫	緊急安全確保
〈警戒レベル4までに必ず避難!〉		
4	災害のおそれ高い	避難指示
3	災害のおそれあり	高齢者等避難
2	気象状況悪化	大雨・洪水・高潮注意報(気象庁)
1	今後気象状況悪化のおそれ	早期注意情報(気象庁)



## 読者の声 (4月号の意見・感想から)

- 特集を読んで、自分は家事・育児に協力できてなかったと感じました。今後は、少しでも力になればと思います。(50代)
- 個人番号通知書を使っていましたが、マイナンバーカードを申請しました。スマートフォンで簡単にできました。(60代)

- コロナワクチンの情報がわかりやすい。相談窓口が書いてあり、大変助かりました。(40代)
- 淀江の地下水調査で、透水層と難透水層が対象エリアに広くほぼ連続していることがわかりました。正しい情報を知ることが大切だと思います。(50代)

- 「3色野菜肉巻き」は材料も少なく、簡単に出来ました。たくさん野菜を取れて、おいしい。まさに理想のおかずです。(20代)



4月号には1,402人からご意見をいただきました。ありがとうございます。これからもご意見、ご感想をお待ちしています。



## 県産品プレゼント

応募締め切り 6月21日(月)必着

### ゆりはまひらめの元気漬丼(2袋)【5名】

きれいな海水をくみ上げて育てる「井戸海水式陸上養殖」のヒラメを使用しています。水槽から水揚げして素早く調理しているため鮮度は抜群。地元のしょうゆとみりんを使った甘めのタレに漬け込んだ深い味わいの一品です。



☎ 湯梨浜振興合同会社(湯梨浜町字谷)  
☎0858-34-2788 ☎0858-34-2885

**応募方法** クイズの答え、郵便番号、住所、氏名、電話番号、年齢と「県政だより」を読んだ感想・意見を書き、次のいずれかの方法でご応募ください。

※当選者の発表は発送をもって代えさせていただきます。はがきなどに書かれた個人情報、感想・意見は、プレゼントの発送と「県政だより」記事作成の参考として使用し、これらの目的以外には使用しません。



- はがき 〒680-8570 鳥取県広報課「県産品プレゼント」
- 電子メール dayorip@pref.tottori.lg.jp
- 県ホームページ応募フォーム  
<https://www.pref.tottori.lg.jp/dayorip/>



県は、2050年までに温室効果ガス排出量が実質ゼロの社会「〇炭素社会」を目指します。〇に入る文字は次のうちどれでしょう。

ヒントは  
特集

①脱 ②超 ③少

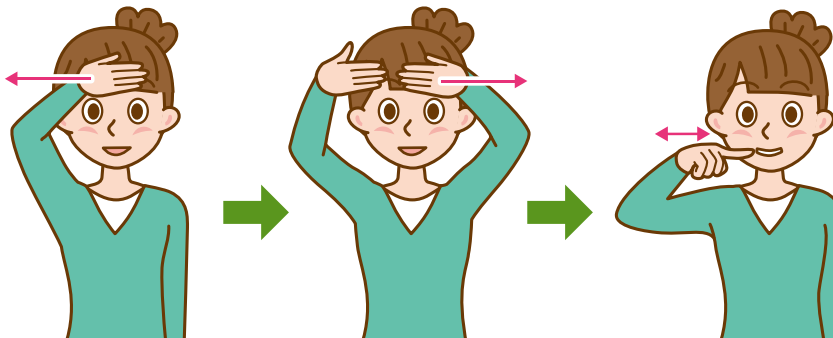
◎4月号のクイズの答えは「③ナンバー」でした。



## 手話を覚えてみよう……「丁寧に歯を磨きましょう」

日頃から歯のケアをしっかり行い、定期的に歯科健診を受けましょう。目指すは、80歳で20本以上自分の歯。

歯のケアや虫歯予防の方法など、歯の健康に役立つ情報をウェブページに掲載しています。  
<https://www.pref.tottori.lg.jp/item/397297.htm#itemid397297>



右手で額をぬぐい、

左手で額をぬぐう

右手人さし指を口元で左右に動かして歯を磨くしぐさをする

監修／公益社団法人鳥取県聴覚障害者協会 ☎0859-30-3720 ☎0859-30-3131 <https://torideaf.jp/>





# 新ジャガの マヨネーズ炒め

シャキシャキした歯応えも楽しんで。

【協力】鳥取県食生活改善推進員連絡協議会

### 【材料】(4人分)

- 新ジャガイモ……………2個
- 玉ネギ……………1/2個
- ニンジン……………1/3本
- スナップエンドウ……………60g
- マヨネーズ……………大さじ2
- 塩……………小さじ1/2
- 粗びきこしょう……………少々

### 【作り方】

- ①新ジャガイモ・玉ネギ・ニンジンは太めの千切りに、スナップエンドウはすじを取って半分に切る。
- ②フライパンでマヨネーズを熱し、①を入れて炒める。
- ③ジャガイモの歯応えが残る程度に炒め、塩こしょうで味を調える。

### — やさいを食べよう協力店 —

県は、野菜摂取の推進に取り組む食品販売店、飲食店、総菜店などを「やさいを食べよう協力店」として登録。協力店をとりネットに掲載しています。ぜひご利用ください。

<https://www.pref.tottori.lg.jp/item/1183666.htm#itemid1183666>



## お知らせ

### 2022年度県職員(看護師)採用試験

2022年度から県立病院で勤務する看護師の採用試験を行います。詳細は受験案内をご覧ください。

【日所】7月17日(土)・県庁

- 受験資格/1962(昭和37)年4月2日以降の生まれで、看護師免許取得(見込み)の人
- 申込方法/郵送、持参
- 申込期限/7月2日(金)消印有効

【問申】県病院局総務課

〒680-8570 鳥取市東町1-220  
☎0857-26-7885 ㊟0857-26-8135  
<https://www.pref.tottori.lg.jp/byouinkyoku/>



### 非常駐車帯の使用は適切に

高速道路や自動車専用道路に一定間隔で設置されている非常駐車帯。一般車両の使用は、故障・燃料切れ、運転者の病気などやむを得ない場合を除き、道路交通法で禁止されています。携帯電話・カーナビの操作や休憩などのための駐車はしないでください。休憩は最寄りの道の駅で。



【問】県庁くらしの安心推進課

☎0857-26-7989 ㊟0857-26-8171

広告

Be Happy.  
**アークスの家**

国産材  
使用

高性能  
高断熱

デザイン  
住宅

高品位  
住宅

鳥取市吉方に 6月中旬 完成予定

モデルハウスグランドオープン

因美線

セブンイレブン

喫茶フエックス

UFO吉方

産業道路

現地

鳥取市吉方111-4

※写真はイメージCGパースです

森と家族を守る家づくり

株式会社アークス

鳥取営業所/鳥取市湖山町北4-664 TEL.0857-31-1621 [アークスの家](#) [検索](#)

■宅地建物取引業者免許 鳥取県知事(2)第1345号 ■特定建設業 鳥取県知事 許可(特-29)第6991号

広告

ご家庭や学校・幼稚園、福祉施設  
などの除菌・衛生管理に

人と環境にやさしい微弱酸性消臭水

# Medical Care Water

メディカル・ケア・ウォーター

安心  
安全

safety

除菌

antibacterial

消臭

deodorant

人の集まる場所の衛生管理、またトイレ・生ゴミ等の除菌・消臭にもご利用ください。福祉施設での導入実績もあります。詳しくは下記までお問合せください。

株式会社 エヌ・シー

0120-673-237

NC Co., Ltd. 〒680-0904 鳥取市晩稻433

※広告は広告主の責任において掲載しています。広告内容などを県が推奨するものではありません。

とっとり 県政だより 6 2021(令和3)年6月号 編集発行/鳥取県広報課 〒680-8570 鳥取市東町1丁目220 [電話]0857(26)7840 [ファクシミリ]0857(26)8122 [Eメール]kouhou@pref.tottori.lg.jp