

総務教育常任委員会資料

(令和3年7月1日)

【件名】

- ・ 令和3年3月高等学校卒業者の就職決定状況及び令和4年3月新規高等学校卒業者の就職に係る推薦開始期日等について (高等学校課) …………… 2
- ・ 県立美術館の整備運営状況に係る県内高等教育機関との連携について (美術館整備課) …………… 4
- ・ 企画展「Q○○DZILLA(クッジーラ)!! クジラとイルカの世界」の開催について (博物館) …………… 5

教育委員会

令和3年3月高等学校卒業者の就職決定状況及び令和4年3月新規高等学校卒業者の就職に係る推薦開始期日等について

令和3年7月1日
高等学校課

1 厚生労働省の基準による調査

全日制高等学校、定時制高等学校、特別支援学校高等部及び米子北高等学校看護専攻科において、令和3年3月卒業者のうち公共職業安定所または学校を通して求職している者のみを対象とした調査。

2 求職者の状況

- ・求職者数は999人で、前年同期に比べ8.1%(88人)の減少。
- ・卒業予定者に占める求職者の割合(就職希望率)は20.6%で、前年同期に比べ1.4ポイント下回る。

項目	卒業予定者(人)			求職者数(人)			就職希望率(%)		
	計	男	女	計	男	女	計	男	女
令和3年3月末	4,848	2,418	2,430	999	597	402	20.6	24.7	16.5
令和2年3月末	4,934	2,483	2,451	1,087	667	420	22.0	26.9	17.1

- ・県内就職を希望する求職者は811人で、前年同期に比べ5.1%(44人)の減少。
- ・求職者全数に占める県内就職を希望する求職者の割合は81.2%で、前年同期に比べ2.5ポイント上回る。

項目	県内就職を希望する求職者(人)				県内就職希望率(%)			
	計	東部	中部	西部	計	東部	中部	西部
令和3年3月末	811	317	136	358	81.2	87.1	74.7	79.0
令和2年3月末	855	328	150	377	78.7	86.3	75.4	74.2

【参考】求職者数(県内・県外)の推移

項目	求職者数(人)			求職者の構成比(%)	
	計	県内	県外	県内	県外
令和3年3月末	999	811	188	81.2	18.8
令和2年3月末	1,087	855	232	78.7	21.3
平成31年3月末	1,153	917	236	79.5	20.5
平成30年3月末	1,181	946	235	80.1	19.9

3 求人状況

- ・県内求人数は1,941人で、前年同期に比べ13.5%(302人)の減少。
- ・県内求人倍率は1.94倍で、前年同期に比べ0.12ポイント下回る。

項目	県内求人数(人)	求人倍率(倍)
令和3年3月末	1,941	1.94
令和2年3月末	2,243	2.06

*求人倍率は、県内求人数を求職者全数で割ったもの。

4 就職内定者の状況

- ・就職内定者数は997人で、前年同期に比べ8.1%(88人)の減少。

項目	就職内定者数(人)				就職内定率(%)			
	計	東部	中部	西部	計	東部	中部	西部
令和3年3月末	997	364	182	451	99.8	100.0	100.0	99.6
令和2年3月末	1,085	379	198	508	99.8	99.7	99.5	100.0

- ・就職内定率は99.8%で、前年同期と同率。
- ・県内就職を希望する求職者の就職内定率は99.8%で、前年同期と同率。

項目	県内・県外別、地域別就職内定率(%)											
	計	県内	県外	東部	県内	県外	中部	県内	県外	西部	県内	県外
令和3年3月末	99.8	99.8	100.0	100.0	100.0	100.0	100.0	100.0	100.0	99.6	99.4	100.0
令和2年3月末	99.8	99.8	100.0	99.7	99.7	100.0	99.5	99.3	100.0	100.0	100.0	100.0

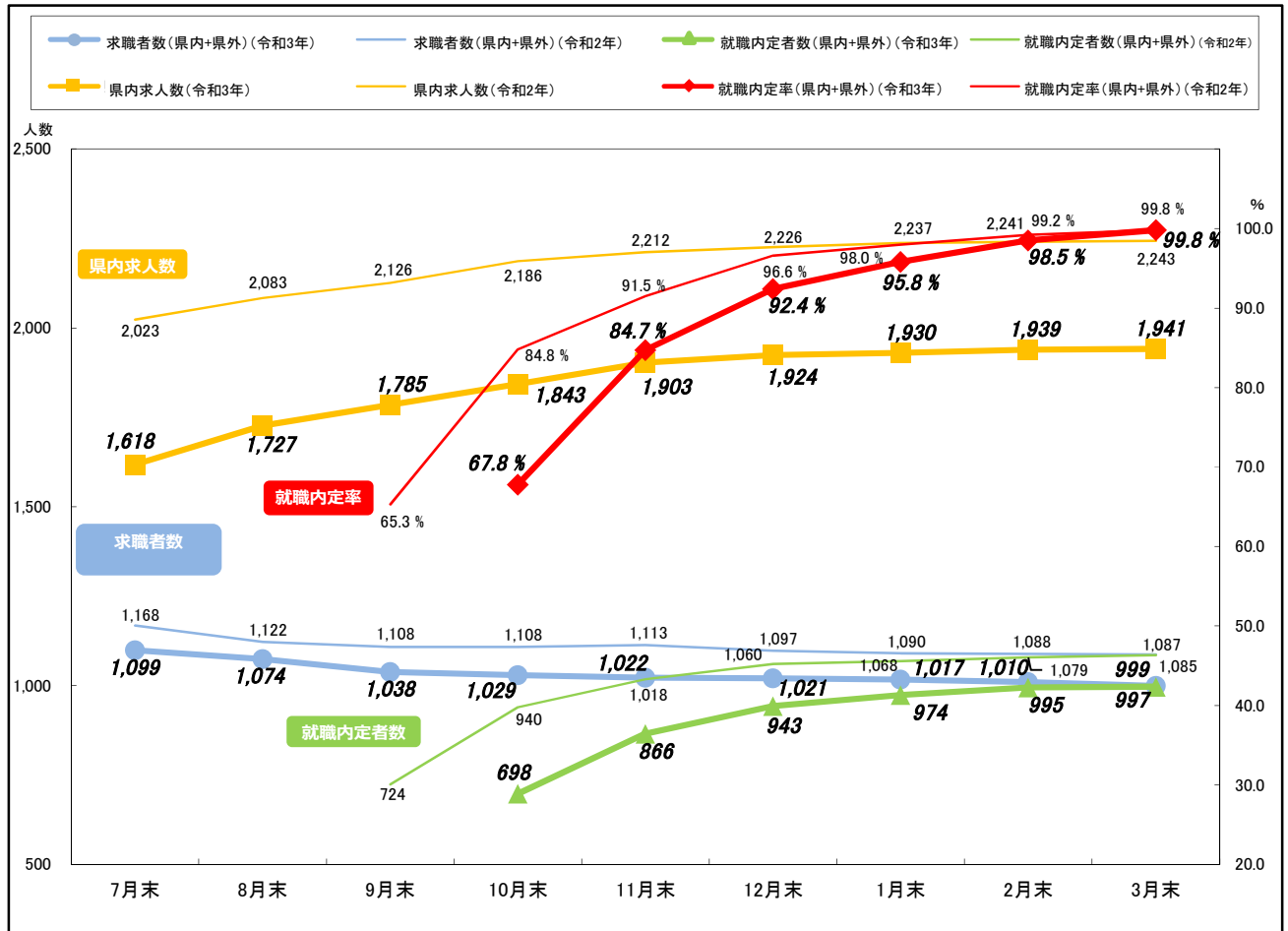
5 令和4年3月新規高等学校卒業者の就職に係る推薦及び選考開始期日等並びに文書募集開始時期等

【開始日】推薦開始期日 令和3年9月5日以降(推薦文書の到達日)

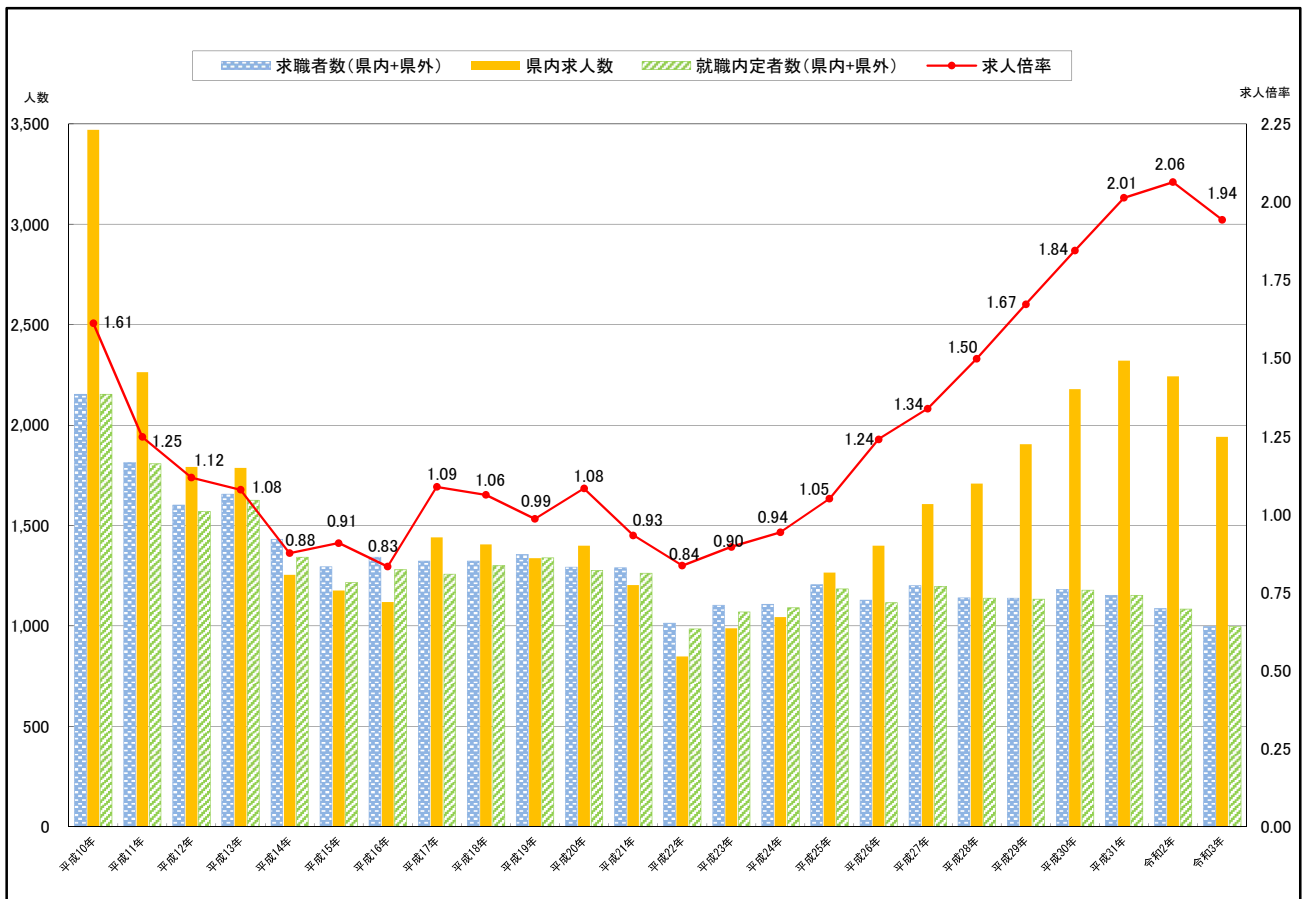
選考開始期日 令和3年9月16日以降

採用内定期日 選考開始と同日以降

6 令和3年3月新規高等学校卒業予定者の就職内定率等の推移



7 平成10年以降の3月末における求職者数、県内求人数、就職内定者数、求人倍率の推移



以上のデータは、鳥取労働局職業安定部による

県立美術館の整備運営状況に係る県内高等教育機関との連携について

令和3年7月1日
美術館整備局美術館整備課

令和7年春に開館予定の鳥取県立美術館において、学生に対話型鑑賞のファシリテーターとして参画していただくための取組及び学生に県立美術館の設計等への興味をもっていただくための取組を県内の高等教育機関と連携して始めておりますので報告します。

1 対話型鑑賞のファシリテーター養成について

小学生の想像力・創造性・コミュニケーション力を育むため、県立美術館で対話型鑑賞をしていただくことを計画していることから、学生に対話型鑑賞のファシリテーターとして参画していただくよう対話型鑑賞プログラム(ファシリテーター養成)を実施した。

(1) 県立博物館の「コレクション宅配便」の開催

博物館の美術作品(絵画、磁器など)を鳥取短期大学に持ち込み、博物館職員がファシリテーターとなり、学生に対話型鑑賞を体験していただいた。

- 日時・場所: 6月14日(月)10:45~12:20 鳥取短期大学
- 対象: 鳥取短期大学国際文化交流学科1年生 30名



(2) ファシリテーター養成公開講座の開催

ファシリテーションの基礎となるコミュニケーションスキルを学ぶ公開講座を開催した。

- 日時・場所: 6月17日(木)13:00~14:30 鳥取短期大学
- 講師: ナラティブコミュニケーション教育研究所 所長 佐藤 敬子氏
- 参加者: 鳥取短期大学国際文化交流学科1年生30名、鳥取大学・鳥取環境大学の学生・教職員(web)、とっとり県美応援団、県立博物館ワークショップづくり隊ほか 計約80名

(3) 大学内の作品を用いた対話型鑑賞ファシリテーターの体験

- 日時・場所: 6月29日(火)13:00~14:30 鳥取短期大学
- 対象: 鳥取短期大学国際文化交流学科1年生 30名
- 今年度の予定: 12月頃、県立博物館に来館した小学生に対して、学生がファシリテーターとなって対話型鑑賞を実施予定。

2 県立美術館の設計・建設に係る公開講座の開催について

県立美術館の整備は、国内外で数多くの建築物を手掛ける著名な設計事務所、建設会社が設計・建設をするなど、非常に魅力的な事業であることから、県内高等教育機関の学生等に設計・建設への興味を抱いていただくよう、とっとりプラットフォーム5+αと連携し公開講座を開催した。

- 日時・場所: 6月25日(金)13:30~15:00 鳥取短期大学 (webで実施)
- 主催: とっとりプラットフォーム5+α(※)
- 講師: 楨総合計画事務所 取締役副所長 長谷川 龍友氏
- 演題: 鳥取県立美術館に向けて ~建築の公共性を考える~
- 参加者: 県内高等教育機関の学生(鳥取短期大学、米子工業高等専門学校、鳥取大学、鳥取環境大学)、県建築士会会員ほか 計約220名
- 今後の予定:
 - 今年度: 楨総合計画事務所による講座をさらに2回開催予定
 - 来年度以降: 建設工事期間中において、設計者等の関係者による講義や建設現場見学等の実施など

※「とっとりプラットフォーム5+α」は、県内の5つの高等教育機関、県、倉吉市、県教育委員会、経済・医療福祉団体等で組織し、高等教育及び地域の更なる活性化を図ることを目的に取組を行っている。(事務局:鳥取短期大学)

企画展「クッジーラ QooDZILLA!! クジラとイルカの世界」の開催について

令和3年7月1日
博 物 館

鳥取県立博物館は、クジラとイルカの知られざる魅力に迫る展覧会を開催します。

彼らは陸上から海中への劇的な進化を遂げた哺乳類で、そのうちの一つであるシロナガスクジラは地球史上最大の動物としても有名ですが、鳥取県の沖合にも様々なクジラやイルカが生活し、死んだものが海岸に漂着することがあります。こういった漂着個体には、謎の多い彼らの暮らしを解き明かすカギが隠されており、当館は県内外の研究者と協力して、漂着現場での解体作業や標本の保存にも取り組んできました。

本展覧会では、クジラやイルカの体が示す水中生活への適応、歯の形状や口の構造に見られる多様性、そして食事や繁殖といった野生動物としての生々しい側面を、実物標本や貴重な映像とともに解説しつつ、これら漂着現場での記録写真や得られた標本も紹介します。

<見どころ>

- ・全長約25m、展示室の壁一面をおおうシロナガスクジラ実物大写真
- ・海の王者シャチの全身骨格（実物）
- ・マッコウクジラの「虫歯」標本（実物）
- ・イルカ同士の様々なコミュニケーションを記録した行動映像

1 会期

令和3年7月17日(土)から8月29日(日)まで（44日間、会期中無休）

2 会場

鳥取県立博物館 第1・2特別展示室

3 主催

クジラ展実行委員会(鳥取県立博物館、日本海テレビジョン放送株式会社)・読売新聞社

4 協力

国立科学博物館、太地^{たいじちょう}町立くじらの博物館、一般財団法人日本鯨類研究所、近畿大学農学部^{かいせい}海棲哺乳類学研究室、鳥取県立鳥取西高等学校、下関市立しものせき水族館「海響館」ほか

5 観覧料

一般700円(団体・前売・大学生・70歳以上500円)

(高校生以下、学校教育活動での引率者、障がいのある方・要介護者等及びその介護者は無料)

QooDZILLA!!! ガザ イルカ の世界

きてね!

マッコウクジラの虫歯!

シャチの歯を近くで見よう!

これ、だれの鼻?

鳥取県立博物館

第1・第2特別展示室

観覧料 一般 700円 (大学生・70歳以上の方、20名様以上の団体料金 500円)
前売 500円 (一般のみ)

次の方は無料 高校生以下、学校教育活動での引率者、障がいのある方、難病患者の方、要介護者等およびその介護者

2021 会期中無休
7.17 SAT 8.29 SUN
開館時間 9:00-17:00
土曜日は19:00まで開館 ※入館は閉館の30分前まで

【主催】クジラ展実行委員会 (鳥取県立博物館、日本海テレビジョン放送株式会社)・読売新聞社
【協賛】日本通運 モリックスジャパン 吉備総合電設 三和商事 TIC鳥取県情報センター
【協力】(一財)日本鯨類研究所、大阪市立自然史博物館、近畿大学農学部海棲哺乳類学研究室、(公財)動物臨床医学研究所、国立科学博物館、島根県立しまね海洋館アクアス、下関市立しものせき水族館「海響館」、太地町立くじらの博物館、東京海洋大学海洋科学部鯨類学研究室、東京海洋大学ミュージアム機構マリンサイエンスミュージアム、鳥取県立鳥取西高等学校、鳥羽水族館、長岡市寺泊水族博物館、福井県立恐竜博物館
上から：アマゾンカワイルカ骨格標本 (国立科学博物館蔵)、カマイルカ剥製 (鳥取県立博物館蔵)、マッコウクジラの「虫歯」標本 (東京海洋大学鯨類学研究室蔵)、シャチ骨格標本 (国立科学博物館蔵)、ニタリクジラの摂餌シーン (© Doug Perrine / BluePlanetArchive / SeaPics JAPAN)、ザトウクジラの鼻の穴 (© 日本鯨類研究所)

鳥取県立博物館
TOTTORI PREFECTURAL MUSEUM

〒680-0011 鳥取県鳥取市東町2丁目124 TEL.0857-26-8042 FAX.0857-26-8041
https://www.pref.tottori.lg.jp/museum/ E-mail: hakubutsukan@pref.tottori.lg.jp

クジラとイルカの世界へようこそ

展示室からとびだしそう!? シロナガスクジラ 実物大写真! /



シロナガスクジラ全身合成画像 (©Taichi Maruyama)

約 25 m!

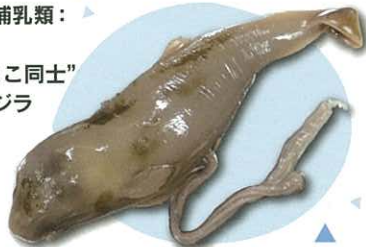
その雄大さや愛らしさから人気者の、クジラとイルカ。でも彼らの魅力はそれだけではありません。

彼らは陸上から海中生活へとみごとな適応をはたした哺乳類で、その体は水中でのくらしにあわせて大胆な変形が施されています。また、エサや食べ方、口の作りには種類ごとの個性があり、多様なくらしぶりを見ることが出来ます。

本展覧会ではクジラとイルカの多様な形とくらし、そして繁殖などの生々しい姿にもスポットをあて、実物標本や映像とともに紹介します。

第1章 クジラって、なんですか?

- クジラとイルカは哺乳類：
おっぱいと毛
- ウシやシカと“いとこ同士”
- ハクジラとヒゲクジラ



コマッコウ胎児液浸標本 (鳥取県立博物館蔵)

カスハコンドウ雌生殖器官(フタイネ)標本 (国立科学博物館蔵)



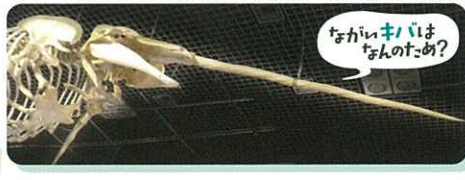
第3章 くじらのくらし2 むれるたたかう恋をする

- 複雑なシャチの群れ
- 仲間とのふれあい
- たたかうクジラ
- 恋するクジラ

コバクジラ雄頭骨標本 (国立科学博物館蔵)



イツカク雄骨格標本 (国立科学博物館蔵)



「つかいキは つかいのため？」

第5章 ながれつくクジラ

- ととりに漂着したクジラたち

境港市に漂着したオウギハクジラ



これが目袋!?

第2章 くじらのくらし1 たべる

ハンドウイルカ 胃袋乾燥標本 (国立科学博物館蔵)

ハセイルカ骨格標本 (鳥取県立博物館蔵)

- ハクジラの食べ物と歯の形
- 舌骨と吸引摂餌
- バブルリングのヒミツ
- エコーロケーション
- ヒゲクジラの食べ物とヒゲの形

セミクジラのヒゲ板乾燥標本 (国立科学博物館蔵)



第4章 クジラの つくり方

- 四つ足で歩いたご先祖様
- 鼻の穴と腰の骨の進化
- 今のクジラに残る“後あし”
- 「腹ビレ」のあるハンドウイルカ

マッコウクジラに残る“後あし”： 寛骨・大腿骨標本 (国立科学博物館蔵)



新型コロナウイルス感染症拡大防止のため本展の会期や内容に変更が生じる可能性があります。最新情報は、鳥取県立博物館ホームページにてご確認ください。

交通のご案内

- ◎JR鳥取駅からバスで
- ①100円バス「くる梨(緑コース)」で「仁風閣・県立博物館」下車すぐ
- ②ループ麒麟獅子「③鳥取城跡」下車すぐ
- ③砂丘・湖山・賀露方面行「西町」下車約400m
- ④市内回り岩倉・中原方面行「わらべ館前」下車約600m
- ◎JR鳥取駅からタクシーで…約10分
- ◎鳥取砂丘コナン空港から…鳥取駅行連絡バスで「西町」下車約400m
- ◎お車で…鳥取自動車道・鳥取ICまたは鳥取西ICより約15分

◎当館駐車場40台駐車可能 ※なるべく公共交通機関をご利用ください

〒680-0011 鳥取県鳥取市東町2-124
tel:0857-26-8042 fax:0857-26-8041
https://www.pref.tottori.lg.jp/museum/
E-mail hakubutsukan@pref.tottori.lg.jp



FOLLOW US! 当館HPはこちら



お客様の満足のその先へ…

MORRIX

株式会社モリックスジャパン

TEL 0857-23-3641

本社 鳥取市高栄町203-6
倉吉店 倉吉市下田中町870 中瀬ビル3F
http://www.morrix.co.jp/

通 日本通運
NIPPON EXPRESS

鳥取事業所 0857-28-0202