

大雨に係る 鳥取県災害警戒本部会議(第1回)

【日 時】令和3年7月12日(月)午後2時30分～

【場 所】災害対策本部室

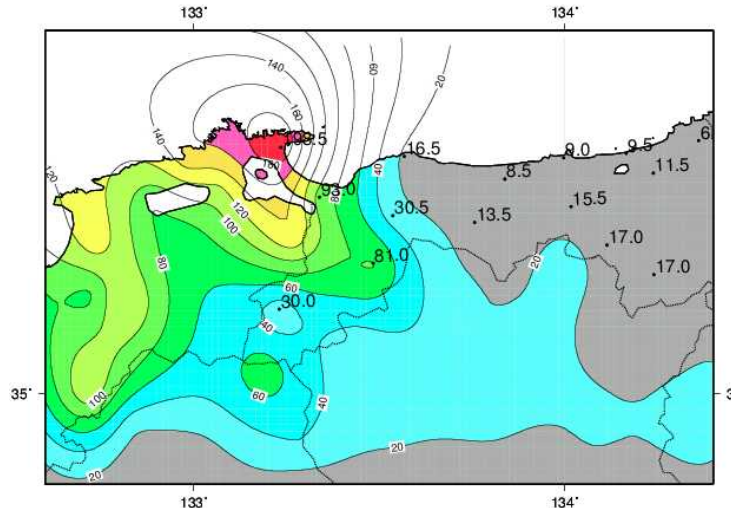
【参加者】知事、統轄監、関係部局、関係市町村、
鳥取地方気象台

【議題】

1. 気象の現況・今後の予測等
2. 発生被害、大雨による影響
3. その他

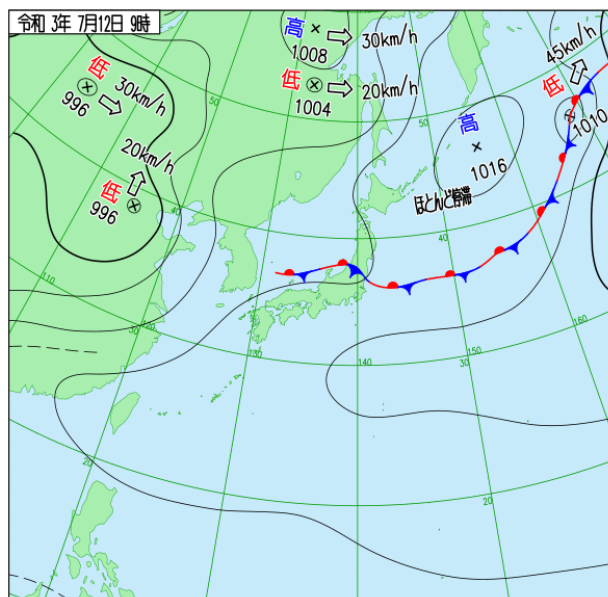
実況

- 上空の寒気や梅雨前線に流れ込む湿った空気の影響で、大気の状態が非常に不安定となっている。
- 雨雲の動きは遅く、同じような場所で大雨となった。

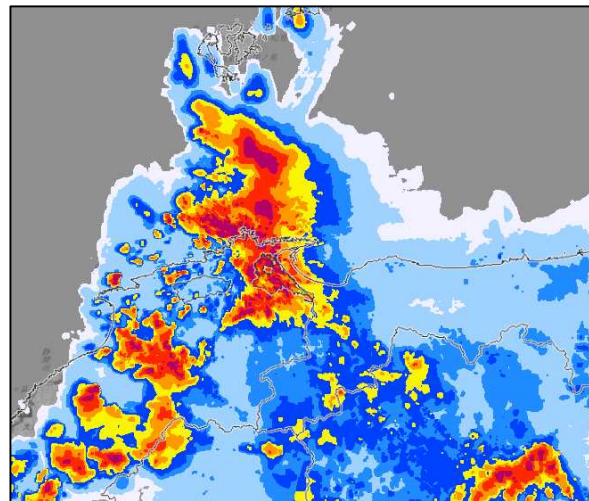


12日0時～12日11時 総降水量

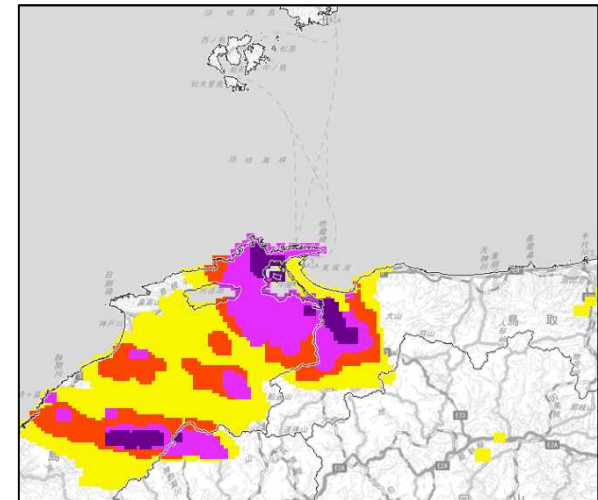
	12日0時～12日11時 総降水量	1時間降水量
境	197.5ミリ	80.5ミリ (～07:54まで)
米子	92.0ミリ	35.5ミリ (～08:48まで)



地上天気図 (12日9時)



レーダー画像
12日9時



キキクル (土砂災害の危険度分布)
12日9時

予想

		12日					13日							
		9-12時	12-15時	15-18時	18-21時	21-24時	0-3時	3-6時	6-9時	9-12時	12-15時	15-18時	18-21時	21-24時
		昼前	昼過ぎ	夕方	夜の はじめ頃	夜遅く	未明	明け方	朝	昼前	昼過ぎ	夕方	夜の はじめ頃	夜遅く
大雨(浸水) (ミリ)	東部	30	30	30	30	20	0	0	0	1	25	25	1	0
	中・西部	50	50	30	30	20	0	0	0	0	25	25	1	0
大雨(土砂)	東部	注	注	注	注	注								
	中・西部	警	警	警	警	警	注	注						
洪水	東部													
	中・西部	警	警	警	注	注								
雷	鳥取県	注	注	注	注	注					注	注	注	

警報級 注意報級



大雨警報 (土砂災害) . . . 12日夜遅くまで
 大雨警報 (浸水害) . . . 12日夕方まで
 洪水警報 . . . 12日夕方まで

早期注意情報と週間天気

鳥取県東部		12日		13日		
		12-18	18-24	00-06	06-12	12-24
大雨	警報級の可能性	[中]	[中]	-		
	1時間最大	30	30	15以下	15以下	25
	3時間最大	45	45	25以下	25以下	35
	24時間最大			50から100		
鳥取県中・西部		12日		13日		
		12-18	18-24	00-06	06-12	12-24
大雨	警報級の可能性	[高]	[高]	[中]		
	1時間最大	50	30	15以下	15以下	25
	3時間最大	70	45	25以下	25以下	35
	24時間最大			50から100		

土砂災害、浸水害、河川の増水や氾濫に厳重に警戒

- 12日夜遅くにかけて、大雨警報（土砂災害）の可能性がります。
- 12日夕方にかけて、大雨警報（浸水害）・洪水警報の可能性がります。

被害状況・大雨の影響(7/12: 13:30時点速報)

	大雨警報 (浸水害)	大雨警報 (土砂災害)	洪水 警報	土砂災害 警戒情報	リエゾン 派遣
米子市	○	○	○	○	○
境港市	○		○		○
日吉津村	○				
大山町		○			
南部町	○	○	○	○	○
伯耆町	○	○	○	○(岸本) ○(溝口)	○
日南町	○	○	○	○	○
日野町		○		○	○
江府町		○	○		

気象警報 西部9市町村に発表中

土砂災害警戒情報 5市町村(6地域)が対象

現在6市町村に情報連絡員(リエゾン)を派遣中

被害状況・大雨の影響(7/12: 正午時点 速報値)

人的被害 なし

住家被害 現在調査中 (多くの浸水被害が発生)

避難情報 (12:30時点)

- ・高齢者等避難 (3市町村 7,392世帯 16,478人)
- ・避難指示 (1市町村 198世帯 589人)

開設中避難所 現在30カ所 (6市町村) 62人避難中



孤立集落 …なし

農林水産関係の被害状況

○大雨による農林被害は、ため池の決壊、農道の法面崩壊、ほ場の冠水など県内全域で発生。

○被害金額（判明分のみ） 423,692千円（7/12 12時時点）

○営農などに影響がないよう、必要な箇所では、盛土、土砂撤去等による応急処置により対応中。

区分	状況
農作物・農業用施設	<ul style="list-style-type: none"> ・ほ場（水稻、大豆、スイカ、白ネギなど）の冠水被害（鳥取市、倉吉市、湯梨浜町、北栄町、琴浦町、南部町、大山町等） ・ビニールハウス、牛舎等の損壊被害（北栄町、琴浦町）  <p><スイカ被害(北栄町)></p>
農地・土地改良施設	<ul style="list-style-type: none"> ・ため池の決壊等（北栄町で決壊1箇所、埋塞1箇所） ・農地の畦畔、法面崩壊等（鳥取市、八頭町、琴浦町、湯梨浜町、伯耆町、南部町、大山町で21箇所） ・農道の法面崩壊（鳥取市、岩美町、湯梨浜町、南部町、大山町等で27箇所） ・水路の破損（鳥取市、八頭町、湯梨浜町、南部町、大山町で14箇所） <p>* 現在、250箇所程度調査中</p>  <p><農地の法面崩壊(鳥取市鹿野町)></p>
林道・林業専用道	<ul style="list-style-type: none"> ・林道の路肩崩壊等（倉吉市、琴浦町、南部町、伯耆町、大山町、三朝町の12路線）
水産関係	<ul style="list-style-type: none"> ・境漁港高度衛生管理型市場整備工事における足場倒壊

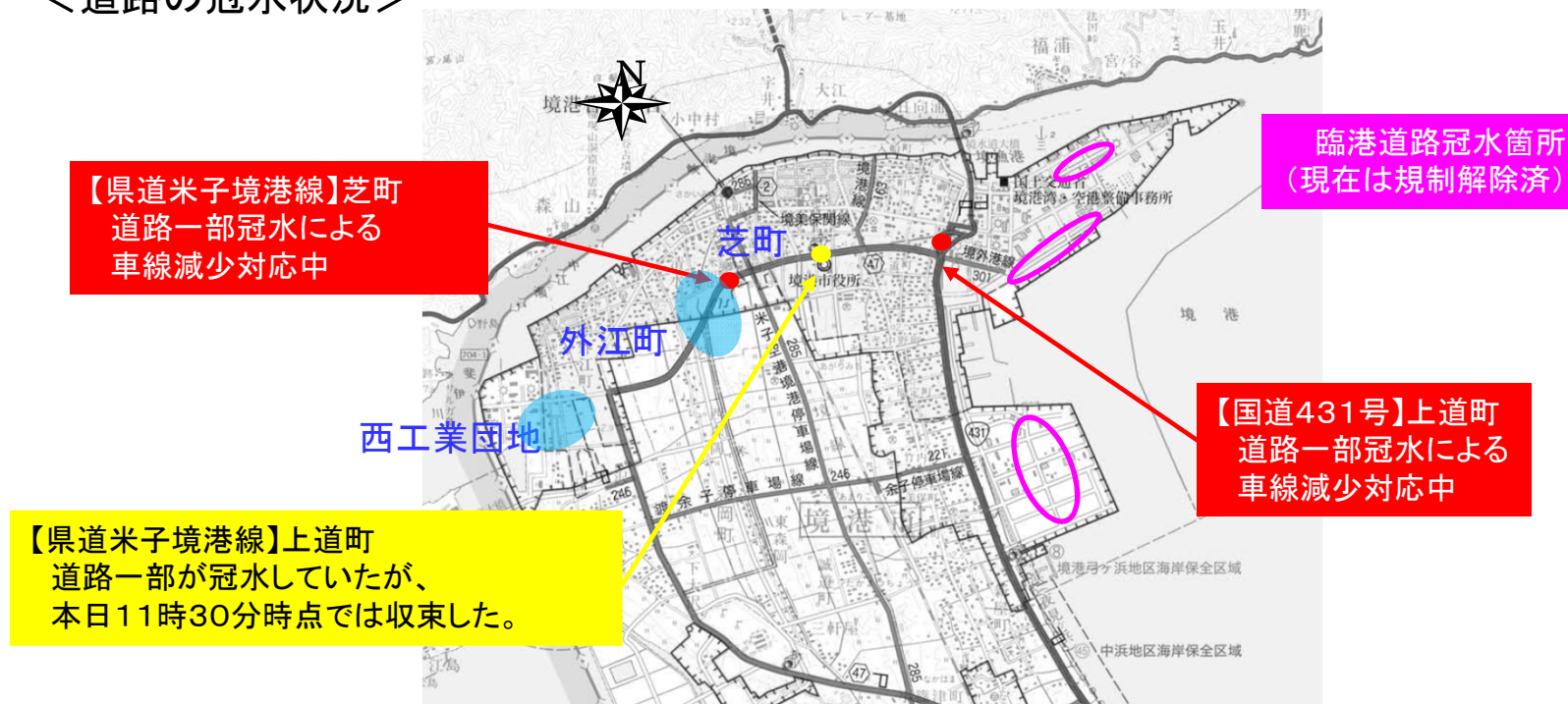
公共土木施設 被害状況等

■ 境港市内の道路冠水状況

7月12日(月)12:00現在

- 本日（7月12日）早朝から降雨が続いており、「西工業団地」「芝町」「外江町」周辺の市道で複数の冠水が確認されている。
- 本日午前中時点では主要な幹線道路（県管理道路）の交通規制（通行止め）はないが、2箇所については道路の一部が冠水していることから、車線減少による現地対応を実施している。
- 境港竹内南地区などの臨港道路が一部冠水したが、現在は水が引いて通行可能。

<道路の冠水状況>



公共土木施設 被害状況等

■7月7日～大雨の被害状況

7月12日(月)12:00現在

1 被害等の状況

○公共土木施設被害 **60箇所**(道路路肩崩落、道路法面崩壊、河川護岸崩壊)

2 道路の通行規制状況

○交通規制(全面通行止) 最大151箇所 → **現在49箇所(孤立集落なし)**

	高速道路	国管理道路	県管理道路	市町村道	合計
最大	5	1	38	107	151
現在	0	0	8	41	49

※詳細は別紙

公共土木施設 被害状況等

7月12日(月)12:00現在

3 河川の浸水被害・水防警報等の状況

○河川浸水被害【7月9日(金)以降】 … なし

(参考) ※いずれも被害状況を調査中

【7月8日の浸水被害】由良川、亀谷川、円城寺川、大倉川、北条川、玉川、宇田川

【7月7日の浸水被害】清水川、浜村川、勝見川、日置川、露谷川、玉川、亀谷川、円城寺川、大倉川、北条川

○河川災害 … 現時点で5箇所の被害を確認 ※引き続き調査中

○河川水防警報 … 待機 : 新加茂川・加茂川(長砂上流)

準備 : 大路川(米里)

出動 : 法勝寺川(福市) ※直轄管理河川

指示 : 小松谷川(天万)

○河川避難情報 … 避難判断水位 : 法勝寺川(福市) ※直轄管理河川

氾濫危険水位 : 小松谷川(天万)

4 海岸の浸水被害・水防警報等の状況

○海岸浸水被害(床上・床下) 調査中(現時点なし)

○海岸被害 調査中(現時点なし)

公共土木施設 被害状況等

5 土砂災害および土砂災害警戒情報発表の状況

7月12日(月)12:00現在

○土砂災害 **26**件(9日12:00時点は8件)

No	位置	概要	規模	対応状況
1	智頭町 大内	溪流から土砂が流出し、人家(空家)の壁まで到達。 人的被害なし	流出土量調査中	<ul style="list-style-type: none"> ・9世帯が公民館へ避難 ・土砂流出拡大防止のため大型土のう設置済 ・補正予算による対応検討
2	鳥取市 大畑	人家裏の斜面が崩壊し、土砂が倉庫に衝突 人的被害なし	延長 10m 高さ 10m 崩壊土量 約100m ³	・今後、崩落土砂の撤去、仮設防護柵の設置を行う。(時期未定)
3	倉吉市 大原	治山施設が崩落し、倉庫に衝突。 倉庫の倒壊に巻き込まれた男性1名を救出 その他男性2名の負傷者あり。	延長20m 高さ30m 崩壊土砂量調査中	被災した治山施設の災害申請を予定
4	北栄町 亀谷	自然斜面が崩落 人的被害なし	延長15~20m 高さ10m 崩壊土砂量調査中	検討中
5	北栄町 由良宿①	自然斜面が崩落。人家の壁まで土砂が到達 人的被害なし	延長15m 高さ3.5m 崩壊土砂量調査中	検討中
6	北栄町 由良宿②	ブロック積に亀裂発生、法面が一部崩落 人的被害なし	調査中	検討中
7	北栄町 亀谷	自然斜面が崩落 人的被害なし	延長10m 高さ10m 崩壊土砂量調査中	検討中 No.4と重複のため削除
7	鳥取市 国府町稲葉丘	自然斜面が崩落 人的被害なし	延長3m 高さ5m 崩壊土砂量調査中	住民立会のもと県と市で現地確認実施済。経過観察とする。
8	三朝町 三徳(吉原)	土砂流出により建物(非住家)倒壊 人的被害なし、県道全面通行止め	L=30m V=100m ³	土砂撤去作業中。 抜本対策について検討中。

公共土木施設 被害状況等

7月12日(月)12:00現在

No	位置	概要	規模	対応状況
9	三朝町 神倉	県道へ土砂が流出したため、全面通行止め 崩壊地は国有林であるが、県道用地(無償貸付)の可能性あり	延長20m V=100m ³	土砂撤去作業中。 抜本対策について検討中(県道 用地でない場合は国有林対応)
10	三朝町 横手	町道沿いのがけ(治山事業施行地)が崩落し、町道 に土砂が流出 町道が一時全面通行止め	延長15~20m 高さ30m 崩壊土砂量調査中	被災した治山施設の災害申請を 検討。 町道への土砂流出防止のため大 型土のう設置予定(7/10~)。
11	三朝町 本泉	治山事業施行地の斜面上部にある寺の参道にクラッ クが発生 雨水が浸入防止のブルーシートを設置済	クラック延長20m	検討中
12	三朝町 山田	治山事業施行地の斜面が崩壊、直下の寺に土砂が 流入し本堂の一部が損壊 人的被害なし	崩壊土砂量調査中	被災した治山施設の災害申請を 検討 応急対応検討中
13	三朝町 三徳	三佛寺裏山のがけ(治山事業施行地)が崩落 人的被害及び建物被害なし	調査中	応急対策ブルーシート設置予定 被災した治山施設の災害申請を 検討
14	鳥取市 河原町小河内	市道沿いの自然斜面から土砂が流出 一時的に市道が通行不可となったが、土砂撤去完了 により現在は解消 人的被害及び建物被害なし	調査中	検討中
15	三朝町 横手	向谷川上流の斜面が崩壊し、治山堰堤を超えた一部 土砂が下流に流出 人的被害なし	調査中	検討中
16	倉吉市 葵町	溪流からの濁流が下流の運動公園内に流出。 人的被害なし。	調査中	検討中
17	琴浦町 八橋	人家裏の斜面が崩れ、家屋に土砂が流入 人的被害なし。	調査中	検討中

公共土木施設 被害状況等

7月12日(月)10:00現在

No	位置	概要	規模	対応状況
18	琴浦町 杉地①	人家裏の斜面が崩落 人的被害、家屋被害なし	調査中	検討中
19	琴浦町 杉地②	人家裏の斜面が崩落 人的被害、家屋被害なし	調査中	検討中
20	琴浦町 中村(下中村)	人家裏の斜面が崩落(法枠工横の斜面) 人的被害、家屋被害なし	調査中	検討中
21	倉吉市 小田	人家裏の斜面が崩落 崩落土砂が家屋に到達したが壊れていない 人的被害なし	調査中	検討中
22	北栄町 岩坪	人家裏の斜面が崩落 崩落土砂が宅地に侵入したが家屋被害なし 人的被害なし	崩落高さ約5m、幅約15m	検討中
23	北栄町 東高尾	墓地の斜面が崩落 人的被害、家屋被害なし	崩落高さ約15m、幅約10m	検討中
24	倉吉市 駄経寺町	事業所裏の鉄塔下の斜面が崩落 人的被害、家屋被害なし	調査中	検討中
25	倉吉市 みどり町①	既存の法枠工が崩落 (県管理の急傾斜施設ではない／管理者調査中) 人的被害、家屋被害なし	調査中	検討中
26	倉吉市 みどり町②	斜面が崩落し、急傾斜地崩壊対策施設(県管理)の 待受擁壁にて土砂捕捉 人的被害、建物被害なし	調査中	擁壁のポケット量に余裕があるため経過観察

公共土木施設 被害状況等

7月12日(月)12:00現在

○土砂災害警戒情報

現在6地域に発令中

南部町、伯耆町(岸本、溝口)、日南町、米子市、日野町

6 港湾・漁港・空港の被害状況

○港湾・漁港 流木の港内への流入 V=70m³(鳥取港、田後港、網代漁港) →回収済

鳥取港航路・泊地の埋そく 濁りの状況を見て今後調査

境港竹内南地区などの臨港道路が一部冠水 →現在、通行規制解除

○空港 調査中(現時点なし)

7 その他

○災害応援協定に基づき、鳥取県建設業協会と鳥取県測量設計業協会に応急対応のため、応援要請を行った。

○道路の通行規制箇所を中心に、随意、道路パトロールを実施している。

公共土木施設 被害状況等

<道路交通規制状況>

7月12日(月)12:00現在

全面通行止 現在 **49** 箇所 (孤立集落あり **0** 箇所) 規制解除 **102** 箇所 計 **151** 箇所

【国・NEXCO管理道路】 全面通行止 **0** 箇所 (規制解除 **6** 箇所)

現在、全面通行止めとなっている路線はありません。

【県管理道路】 全面通行止 **8** 箇所 (規制解除 **30** 箇所)

番号	路線名	区間	延長(km)	規制の種類	理由	規模、被害状況	規制日時	孤立集落	開通見込
1	大滝白水線	伯耆町大坂～白水	1.1	全面通行止	事前通行規制 (規制基準雨量)	=	令和3年7月7日 午前7時00分～	無	未定 解除:7月10日 午前7時00分
2	大滝白水線	伯耆町大滝	0.5	全面通行止	事前通行規制 (規制基準雨量)	=	令和3年7月7日 午前7時00分～	無	未定 解除:7月10日 午前7時00分
③	倉吉江府溝口線	江府町大河原(鍵掛峠) ～伯耆町榎水高原	5.1	全面通行止	土砂流出	-	令和3年7月7日 午前7時20分～	無	未定
4	国道482号	若桜町つく米～ 兵庫県香美町小代区秋岡	11.1	全面通行止	事前通行規制 (土砂崩落の恐れ)	=	令和3年7月7日 午前9時30分～	無	未定 解除:7月11日 午前10時00分
⑤	国道313号 (北条倉吉道路)	北栄町弓原～米里 (北栄IC～倉吉IC)	4.3	全面通行止	法面崩落	-	令和3年7月7日 午前11時30分～ 午後2時00分～延伸	無	13日夕方 予定
6	倉吉青谷線	倉吉市上井～湯梨浜 町佐美	2.2	全面通行止	法面崩落	-	令和3年7月7日 午後3時30分～	無	未定 解除:7月10日 午後8時15分

○は全面通行止中の箇所

番号	路線名	区間	延長(km)	規制の種類	理由	規模、被害状況	規制日時	孤立集落	開通見込
⑦	泊絹見青谷線	鳥取市青谷町吉川～北河原	3.0	全面通行止	路肩崩落	—	令和3年7月7日 午後4時00分～	無	未定
8	鳥取鹿野倉吉線	三朝町三徳	4.2	全面通行止	土砂流出	—	令和3年7月8日 午後4時00分～	無	未定 解除:7月9日 午前9時00分
⑨	国道179号	三朝町今泉～倉吉市円谷町	2.5	全面通行止 (上り線のみ)	土砂流出	—	令和3年7月8日 午後4時30分～	無	未定
10	鳥取郡家線	八頭町池田～鳥取市境界	2.3	全面通行止	土砂流出	—	令和3年7月8日 午後5時15分～	無	未定 解除:7月11日 午後4時00分
11	岩美八東線	八頭町山志谷～稗谷	5.4	全面通行止	土砂流出	—	令和3年7月8日 午後7時30分～	無	未定 解除:7月9日 午後5時40分
12	三朝中線	三朝町神倉	4.0	全面通行止	土砂崩落	—	令和3年7月8日 午後7時00分～	有 (孤立者 1名 連絡済) 7/8 14:40解消	未定 解除:7月11日 午前9時00分
13	鳥取鹿野倉吉線	三朝町三徳～俵原	0.5	全面通行止	土砂流出	—	令和3年7月8日 午後4時30分～	無	未定 解除:7月11日 午後3時30分
⑭	下見関金線	倉吉市悴谷～河来見	8.7	全面通行止	土砂崩落	—	令和3年7月9日 午後4時30分～	無	未定
15	大柿上古川線	倉吉市岩倉～菅原	3.0	全面通行止	道路陥没	—	令和3年7月9日 午後1時00分～	無 (集落無)	未定 解除:7月12日 午前9時45分
⑮	倉吉赤碕中山線	琴浦町別宮～大父	7.6	全面通行止	道路陥没	—	令和3年7月10日 午後1時00分～	無	未定
⑯	桑原坂本線	三朝町坂本	1.5	全面通行止	土砂崩落	—	令和3年7月10日 午後3時00分～	無	未定
⑰	米子環状線	米子市陰田町	0.5	全面通行止	道路冠水	—	令和3年7月12日 午前9時00分～	無	未定

○は全面通行止中の箇所

【市町村道】 全面通行止41箇所 (規制解除66箇所) 計107箇所

番号	路線名	区間	延長(km)	規制の種類	理由	規模、被害状況	規制日時	孤立集落	開通見込
	【倉吉市】 市道谷中央線	倉吉市谷	-	全面通行止	土砂崩れ	-	令和3年7月7日 午後4時00分～	無	未定
	26 外24箇所	全面通行止 12 11箇所		15 27 (規制解除14箇所) 計25箇所					
	【鳥取市】 市道津無線	鳥取市佐治町津野	0.3	全面通行止	道路冠水、法面崩落	-	令和3年7月7日午 前10時30分～	無	未定
	外43箇所	全面通行止 16箇所		(規制解除28箇所) 計44箇所					
	【北栄町】 北条南線	北栄町米里～北尾	-	全面通行止	道路冠水、法面崩落	-	令和3年7月7日 午前9時00分～	無	未定
	17 外17箇所	全面通行止 4 7箇所		14 18 (規制解除11箇所) 計17箇所					
	【湯梨浜町】 門田長江中央線	湯梨浜町門田～長江	0.5	全面通行止	道路冠水、法面崩落	-	令和3年7月7日 午前9時30分～	無	未定
	外7箇所	全面通行止 2箇所		(規制解除6箇所) 計8箇所					
	【智頭町】 町道毛谷大内線	智頭町大内	0.2	全面通行止	土砂流出	-	令和3年7月7日 午後5時00分～	無	未定
		全面通行止 1箇所		(規制解除0箇所) 計1箇所					
	【大山町】 町道長野二本松 線	大山町長野	0.1	全面通行止	路肩崩落	-	令和3年7月7日 午後3時10分～	無	未定
	外2箇所	全面通行止 2箇所		(規制解除1箇所) 計3箇所					
	【米子市】 市道大袋1号線	米子市	0.3	全面通行止	道路冠水	-	令和3年7月12日 午前9時15分～	無	未定
	外5箇所	全面通行止 4 2箇所		2 (規制解除0箇所) 計6箇所					

公共土木施設 被害状況等

■ 道路交通規制の復旧作業状況等

7月12日(月)12:00現在

全面通行止め箇所(事前通行規制以外)の法面崩落・土砂流出等の対応状況は以下のとおり。

番号	路線名	区間	延長 (km)	規制の種類	孤立集落	迂回路	理由	復旧作業の予定	開通 見込
5	国道313号 (北条倉吉道路)	北栄町弓原～米里 (北栄IC～倉吉IC)	4.3	全面通行止	無し	有り	法面崩落	崩土除去及び大型土のう設置完了。 仮設防護柵(H鋼)が必要な区間もあるため、材料手配中。 13日にH鋼材料到着予定であり、作業完了後に交通開放予定	13日 夕方 予定
7	泊絹見青谷線	鳥取市 青谷町吉川～北河原	3.0	全面通行止	無し	有り	路肩崩落	迂回路整備について工事着手の準備中であり、整備完了後に交通開放予定	未定
9	国道179号	三朝町今泉地内～ 倉吉市円谷町地内	8.7	全面通行止 (上り線のみ)	無し	有り	土砂流出	更なる土砂流出の可能性があるため、降雨や湧水の状況を見ながら、応急復旧作業に着手予定。	未定
14	下見関金線	倉吉市悴谷 ～河来見	8.7	全面通行止	無し	無し	土砂崩落	拡大崩壊の可能性があるため、降雨の状況を見ながら、応急復旧作業に着手予定。	未定
16	倉吉赤碕中山線	琴浦町別宮～大父	7.6	全面通行止	無し	無し	道路陥没	拡大崩壊の可能性があるため、降雨の状況を見ながら、応急復旧作業に着手予定。	未定
17	桑原坂本線	三朝町坂本	1.5	全面通行止	無し	無し	土砂崩落	拡大崩壊の可能性があるため、降雨の状況を見ながら、応急復旧作業に着手予定。	未定

公共交通機関の影響等

7月12日（月）13時時点

公共交通機関の運行状況

【山陰本線】

- 6時1分米子発スーパーおき1号（米子駅～益田駅間）など、スーパーおき、スーパーまつかぜ、あめつちの複数の便で**運転取り止め**が発生
- 普通列車は、5時44分頃から米子駅～出雲市駅間などで運転見合わせ開始
現在、米子駅～浜田駅間 **終日運転取りやめ**。
伯耆大山駅～米子駅間 **運転見合わせ**。11:30以降代行バスを運転。
運転再開は15時以降
鳥取～伯耆大山駅間 **11:40以降運転再開**。本数を減らして運行中。

【伯備線】

- 7時5分発特急やくも1号（岡山駅⇒出雲市駅）など、特急やくもの複数の便で**運転取り止め**が発生
- 普通列車は、5時43分倉敷発西出雲行き（根雨駅間～西出雲駅間）、6時2分西出雲発新見行き（西出雲駅～根雨駅間）で**運転取り止め**が発生
8時半過ぎから上石見駅～米子駅間で運転見合わせ、**再開時刻は未定**

【境線】 8時37分から**運転見合わせ**、**再開時刻は未定**

【因美線・智頭急行・若桜鉄道】

- 普通列車 通常運転。 ○特急列車 一部遅延。

【日交バス・日ノ丸バス】

- 路線バス、高速バスとも通常運行

【航空機】

- 通常運航予定

福祉施設・医療機関の被害状況

7月12日正午現在で4施設の被害報告を受けており、いずれも人的被害なし

○障害福祉サービス事業所（米子市新山）で床上浸水が発生（7/12 9時頃）

※本日は休止

○倉吉市内の2施設の敷地内で土砂崩れが発生（7/8）

- ・ 皆成学園
- ・ 向山ブルースカイ

○障害福祉サービス事業所（湯梨浜町松崎）で床下浸水が発生（7/7）

学校・教育機関等への対応

1 臨時休校の状況(7月12日 午前11時現在)

- 公立小中義務教育学校 20校
- 県立学校 10校
- 始業時間の変更:公立小中義務教育学校 14校

2 学校施設等の点検及び児童生徒の安全確保

- 学校施設等についての点検を今後も継続し、児童生徒等の安全確保を最優先に危険箇所の察知及び危険の回避など適切に対処するよう県立学校に指示、市町村教育委員会等へ依頼済み。
- ※水路からの雨水により法面の一部が崩れた箇所、浸水・漏水等が発生した箇所については、既に児童生徒の安全確保について応急対応済

3 学校等への情報提供及び注意喚起の徹底

- 今後の大雨の状況、災害状況等に関する气象台発表等の情報収集に努め、県立学校、市町村教育委員会等へ周知を徹底。
- ※児童生徒等の安全確保を最優先した判断
- ※施設設備等の被害防止への対策

4 学習保障

- 臨時休校が継続している学校があることから、それぞれの状況に応じて学習が継続できるよう指示済。

私立学校、保育所・幼稚園等への対応

○臨時休業の状況（7月12日 午前11時現在）

- ・私立中学校1校（全3校）、私立高等学校3校（全8校）

○所管施設への注意喚起

- ・ひきつづきの大雨について、私立学校、保育所・幼稚園及び児童福祉施設等へ注意喚起

⇒防災体制を継続し、児童生徒等の安全確保等に万全を期すよう依頼

7月12日からの大雨被害について(島根県)

○雲南市の記録的短時間大雨情報

気象庁は、7/12(月)午前9時から10時までの間の1時間に島根県雲南市において、約100ミリの猛烈な雨が降ったとみられることから、「記録的短時間大雨情報」を発表

○島根県の被害状況

- ・三刀屋川が氾濫危険水位到達
- ・雲南市三刀屋で国道54号が冠水

○島根県の避難情報

緊急安全確保 雲南市、飯南町

避難指示 松江市、出雲市、大田市、安来市、奥出雲町、川本町

高齢者等避難 美郷町

○避難所の開設状況

避難情報が発令されている9市町