

1 火災

【目次】

概要

- 1-1 月別火災発生件数
- 1-2 市町村別火災発生件数
- 1-3 月別・市町村別火災発生状況
- 1-4 出火原因別損害状況
- 1-5 出火原因別損害状況(年別)
- 1-6 時間帯別火災状況
- 1-7 全火災の損害額段階別出火件数
- 1-8 初期消火器具使用状況
- 1-9 覚知方法別火災発生件数
- 1-10 天気別火災発生状況
- 1-11 火災による死者の発生状況 その1(※削除)
- 1-11 火災による死者の発生状況 その2(※削除)
- 1-12 損害額 1,000 万円以上の火災(件)
- 1-13 主要火災記録
- 1-14 年別無火災市町村別一覧表
- 1-15 年別火災統計
- 1-16 防火対象物数の推移
- 1-17 市町村別防火対象物数
- 1-18 防火管理者等専任率推移
- 1-19 防火管理実施状況
- 1-20 消防用設備等設置状況年別推移
- 1-21 消防用設備等設置状況
- 1-22 消防用設備点検報告状況年別推移
- 1-23 消防用設備点検報告状況
- 1-24 立入検査件数年別推移
- 1-25 立入検査実施状況
- 1-26 防災物品使用違反年別推移
- 1-27 防災物品使用状況
- 1-28 消防設備士試験実施状況
- 1-29 消防設備士免状発行状況
- 1-30 消防設備士講習実施状況(受講者数)
- 1-31 高層建築物の状況

1 火災

火災の現状

出火件数

令和元年の県内の火災件数(爆発を含む。以下同じ。)は219件で、前年に比べて4件減少した。

火災種別で見ると、建物火災115件(前年100件、前年比較増減+15件、以下同じ)、林野火災6件(9件、-3件)、車両火災19件(17件、+2件)、船舶火災2件(0件、+2件)、その他火災77件(97件、-20件)である。

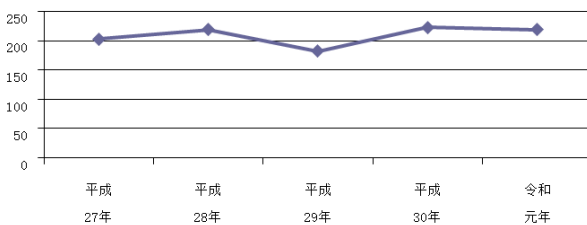
火災件数を月別にみると、5月の44件がもっとも多く、10月の9件がもっとも少なかった。

<火災種類別発生状況>

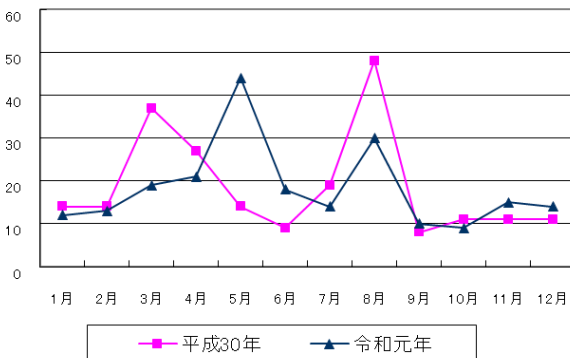
単位(件)

	合計	建物	林野	車両	船舶	航空機	その他
平成27年	203	108	7	15	2	0	71
平成28年	219	120	9	18	0	0	72
平成29年	182	87	6	19	1	0	69
平成30年	223	100	9	17	0	0	97
令和元年	219	115	6	19	2	0	77

<火災件数の推移>



<月別火災発生件数>



死者・負傷者数

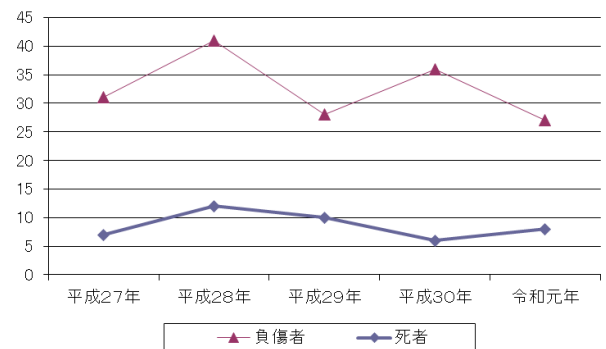
令和元年の死者は8名で、前年に比べて2名増加した。負傷者は27名で、前年に比べて9名減少した。

<死者・負傷者数の推移>

単位(人)

	平成27年	平成28年	平成29年	平成30年	令和元年
死者	7	12	10	6	8
負傷者	31	41	28	36	27
死者(全国)	1,563	1,452	1,450	1,427	1,486

(人)



損害額

令和元年の損害額は691,975千円で前年と比べて409,889千円増加した。損害額の98.8%は建物火災が占めている。

1千万円以上の損害額が発生した火災は、12件あった。

また、火災の1件あたりの損害額を段階別にみた出火件数は、損害額100千円未満の火災が67.6%となっている。

<損害額の推移>

	損害額 (単位:千円)	1件当たり1千万円以上の火災における損害額 (単位:千円)	損害額(全国) (単位:百万円)
平成26年	354,412	247,887	85,318
平成27年	414,648	309,985	82,520
平成28年	352,795	176,573	75,233
平成29年	316,448	260,292	89,300
平成30年	282,086	154,780	84,627
令和元年	691,975	577,972	90,800

出火原因

令和元年の出火原因は、たき火によるものが36件で最も多く、次いで、火入れが15件、たばこ及びこんろがともに14件、放火(疑いを含む)が11件、ストーブが10件の順となっている。

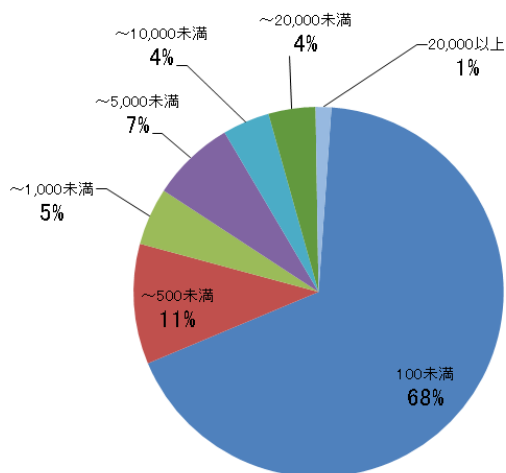
出火原因別(その他、不明・調査中を除く)の損害額は、ストーブによるものが38,098千円で最も多かった。

<近年の出火原因上位の推移>

	平成29年	平成30年	令和元年
1位	たき火 32件	たき火 41件	たき火 36件
2位	たばこ 12件	火入れ 21件	火入れ 15件
3位	放火(疑い含む) 6件	放火(疑い含む) 14件	たばこ 14件 こんろ 14件
4位	・ストーブ 5件 ・火入れ 5件	たばこ 13件	放火(疑い含む) 11件
5位		・こんろ 7件 ・電灯・電話等の配線 7件	ストーブ 10件

<損害額別出火件数割合>

(単位:千円)



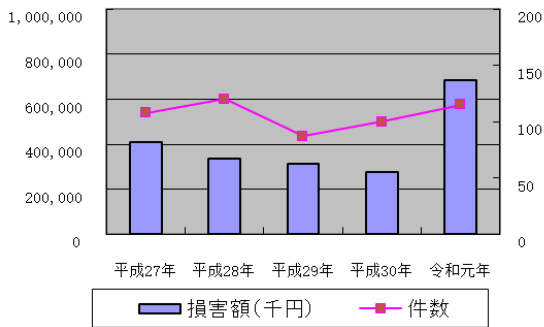
火災種別の状況

建物火災

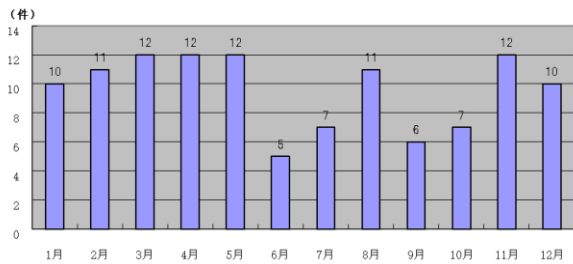
令和元年の建物火災発生件数は115件であり、前年と比較して15件の増加であった。また、全体に占める割合は52.5%であった。

建物火災の出火原因の上位(その他、不明・調査中を除く)は、こんろが13件、たばこ、ストーブがともに10件であった。

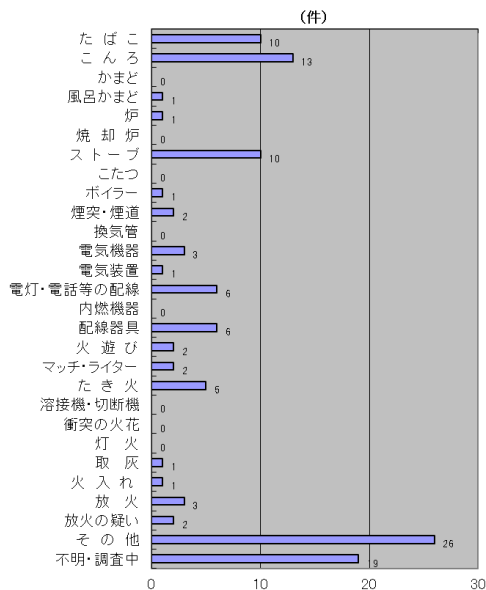
＜建物火災の件数及び損害額の推移＞



＜月別建物火災発生状況＞



＜建物火災の主な出火原因別分類＞



林野火災

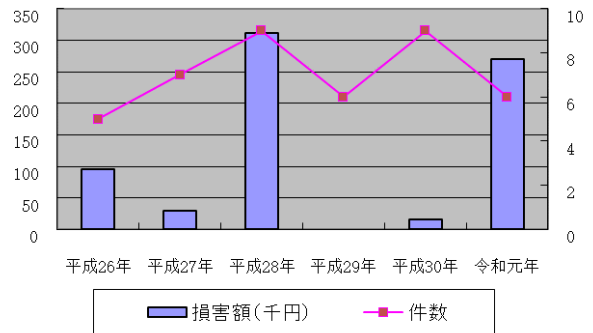
令和元年の林野火災発生件数は6件であり、前年と比較して3件減少した。

損害額は270千円と前年より254千円増加した。

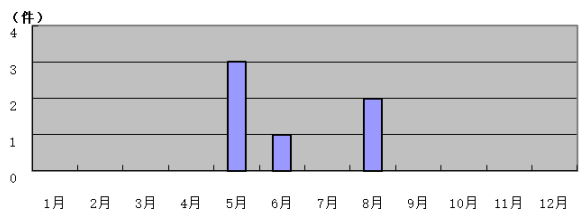
出火原因(その他、不明・調査中を除く)は、たき火が3件、火入れが1件であった。

＜林野火災の件数及び損害額の推移＞

	平成26年	平成26年	平成27年	平成28年	平成29年	令和元年
件数	5	7	9	6	9	6
損害額(千円)	96	30	312	0	16	270



＜月別林野火災発生状況＞

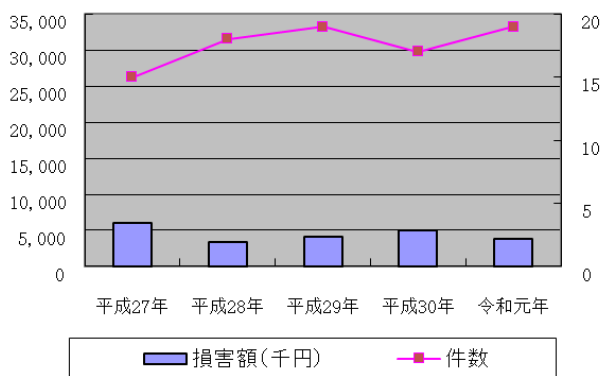


車両火災

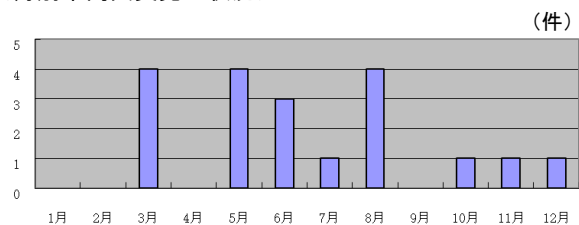
令和元年の車両火災発生件数は19件であり、前年から2件増加した。損害額は3,751千円で、前年と比較して1,199千円減少した。

＜車両火災の件数及び損害額の推移＞

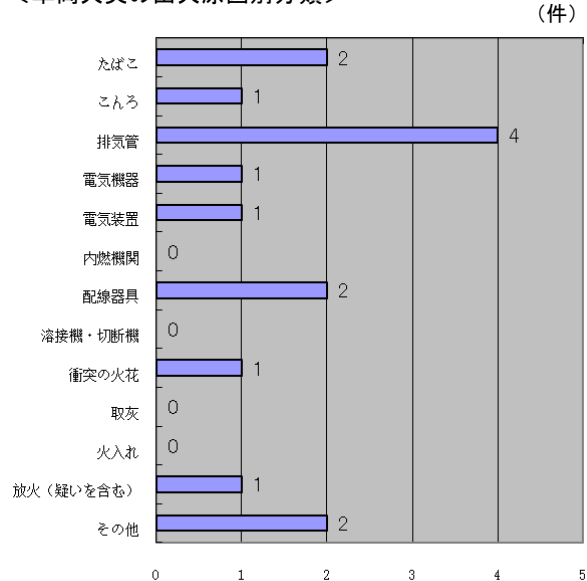
	平成27年	平成28年	平成29年	平成30年	令和元年
件数	15	18	19	17	19
損害額(千円)	6,075	3,434	4,059	4,950	3,751



＜月別車両火災発生状況＞



＜車両火災の出火原因別分類＞



その他火災

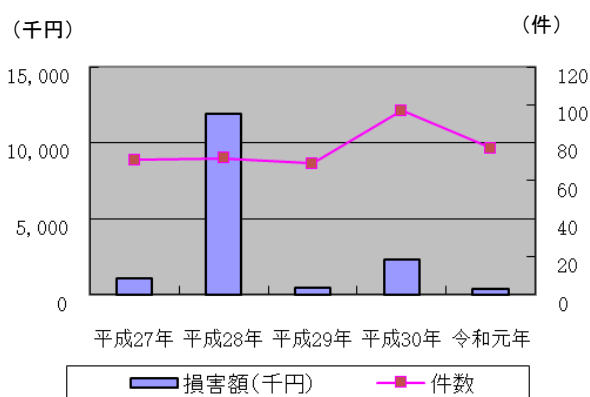
令和元年のその他火災の発生件数は77件であり、前年と比較して20件減少した。

損害額は3,751千円で1,433千円増加した。

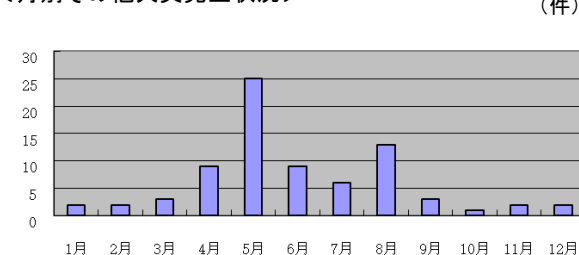
出火原因は、たき火(28件)、火入れ(13件)が多かった。

＜その他火災の件数及び損害額の推移＞

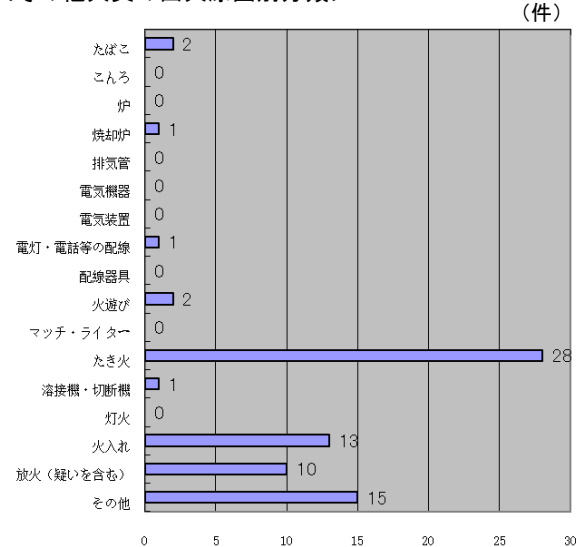
	平成27年	平成28年	平成29年	平成30年	令和元年
件数	71	72	69	97	77
損害額(千円)	1,070	11,894	484	2,318	3,751



＜月別その他火災発生状況＞



＜その他火災の出火原因別分類＞



過去の火災発生状況の推移

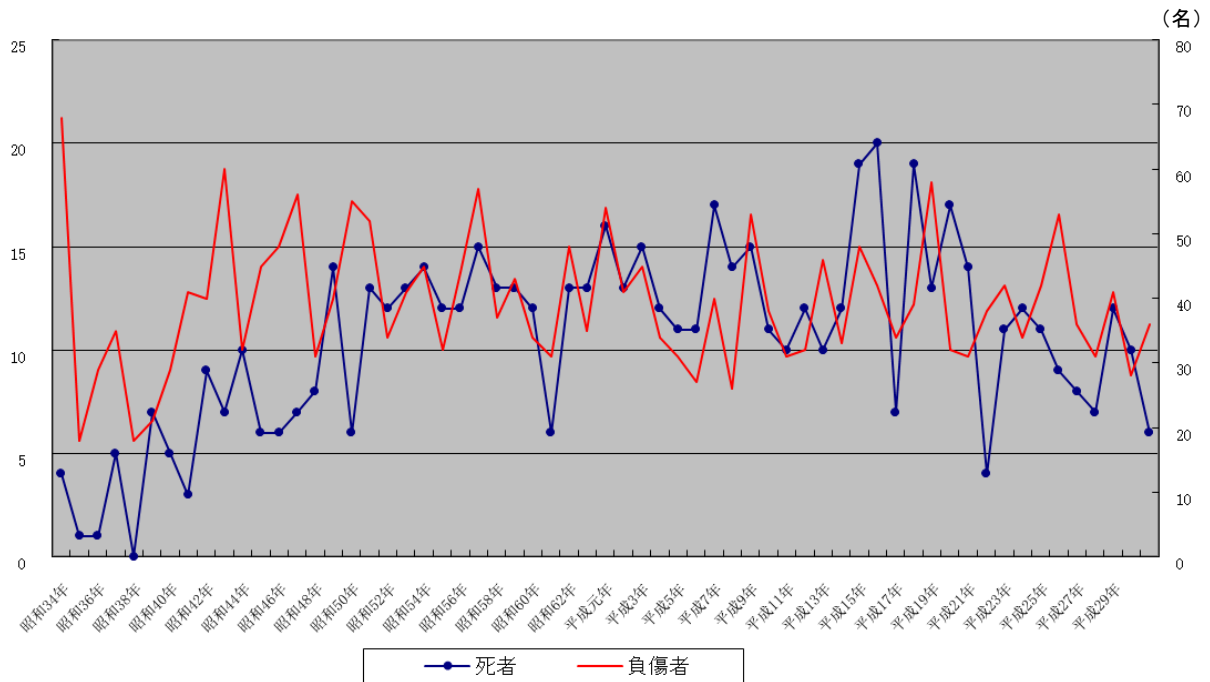
昭和53年に439件と最悪を記録した火災件数はその後減少し、平成3年及び平成4年には225件まで減少した。

平成6年に火災件数が急激に増加しているが、これは平成6年に火災報告取扱要領が改正され、火災件数の計上方法が見直されたことが影響していると考えられる。特にその他火災(枯草火災等)の件数の影響が大きい。

建物火災は昭和50年代以降減少傾向にあり、平成元年以降200件を超えているのは平成7年のみである。林野火災も平成以降減少傾向にある。車両火災は、平成23年の32件を除けば、近年20件弱で推移している。

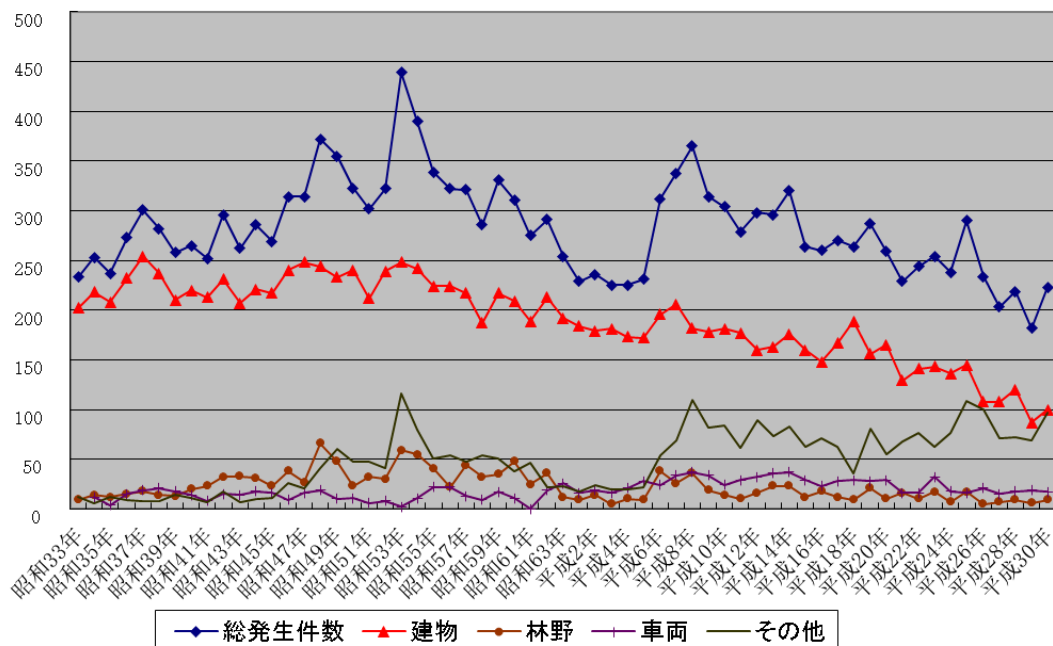
死者数は平成15年に20名、平成14年及び平成17年にそれぞれ19名と多い年があったものの、平成16年、平成21年、平成26年から平成27年は一桁となっていた。平成28年に12名、平成29年に10名と連続して二桁となっていたものの、令和元年は8名と一桁となっている。(表1-15参照)

<死傷者・負傷者の推移>



<出火件数の推移>

(件)



火災予防

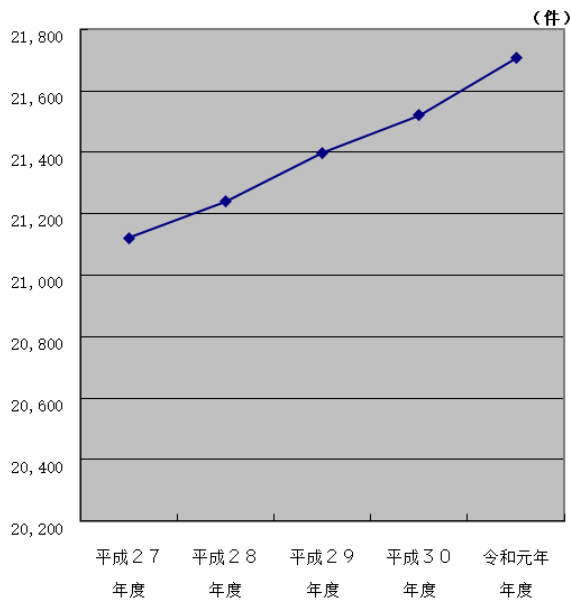
防火対象物数

県内の防火対象物数は21,706件(令和2年3月31日現在)である。

県内の防火対象物として大きな割合を占めるのは、寄宿舍・共同住宅、工場・作業場、事務所、倉庫などである。

<防火対象物の推移>

平成27年度	平成28年度	平成29年度	平成30年度	令和元年度	5年間の増減	
					増減数	増減率
21,121	21,240	21,398	21,520	21,706	585	3%



防火管理

県内の防火管理実施義務対象物(消防法8条対象物)は5,159件である(令和2年3月31日現在)。(「1-19 防火管理者実施状況」参照。下記同様。)

そのうち、防火管理者の届出がされている防火対象物が4,333件であり、防火管理者届出率は84.0%(対前年+0.3%pt)であった。

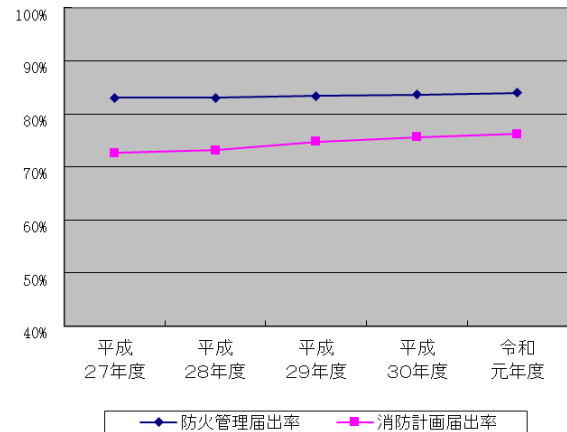
また、消防計画届出率は76.2%(同+0.6%pt)であった。

防火対象物の区分ごとでみると、待合・料理店や飲食店、寄宿舍・共同住宅において防火管理者の届出等が行われていないものが多い。

(表1-18, 1-19参照)

<防火管理者選任率・消防計画作成率の推移>

	平成27年度	平成28年度	平成29年度	平成30年度	令和元年度
防火管理実施義務対象物数	5,060	5,086	5,170	5,162	5,159
防火管理届出率	83.0%	83.1%	83.4%	83.7%	84.0%
消防計画届出率	72.6%	73.2%	74.8%	75.6%	76.2%



消防用設備

消防用設備の設置状況は、設置が必要な対象物数の少ないスプリンクラー設備、ガス漏れ警報設備、消防用水、排煙設備等については、設置率100%を達成している。

しかし、設置が必要な防火対象物の多い屋内消火栓設備、非常警報設備をはじめ、消防用設備等の種類によっては依然として未設置の防火対象物が存在する。

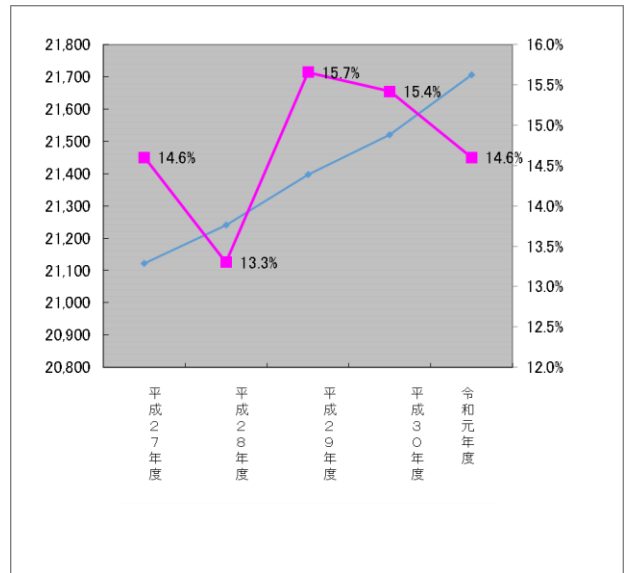
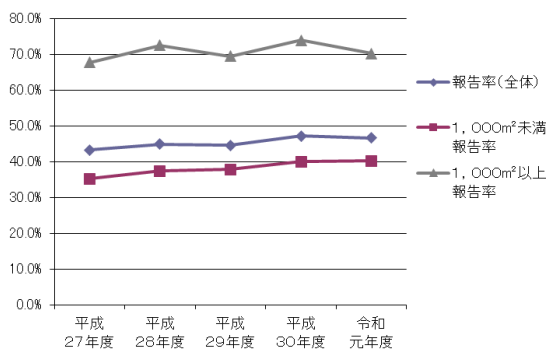
令和元年度の消防用設備の点検報告率は46.6%であり、1,000㎡未満、1,000㎡以上に分けるとそれぞれ40.2%、70.2%となっている。これは大規模な建物については消防機関が立入検査を行うなどして重点的に指導を行っていることにより生じた差と思われる。

点検報告率は、過去5年間の状況を見ると横ばいで、依然低い状態である。

区別では、待合・料理店、寄宿舍・共同住宅、複合用途等の防火対象物は点検報告率が低い状況にある。(表1-20~23参照)

<消防用設備点検報告状況年別推移>

	平成27年度	平成28年度	平成29年度	平成30年度	令和元年度
報告率(全体)	43.3%	44.8%	44.5%	47.2%	46.6%
1,000㎡未満報告率	35.2%	37.4%	37.8%	40.0%	40.2%
1,000㎡以上報告率	67.7%	72.5%	69.5%	73.9%	70.2%



立入検査

令和元年度の防火対象物への立入検査件数は3,179件であり、昨年度から139件減少した。

検査実施率は全防火対象物数の14.6%と、依然低い水準にある。

立入検査を行った防火対象物を区分ごとにみると、事務所が398件と最も多かった。

(表1-24, 1-25参照)

<立入検査実施状況>

防火対象物の区分	平成27年度	平成28年度	平成29年度	平成30年度	令和元年度
(参考)防火対象物数	21,121	21,240	21,398	21,520	21,706
立入検査実施率	14.6%	13.3%	15.7%	15.4%	14.6%

1-1 月別火災発生件数

	出火件数							焼損棟数				り災世帯数			り災人員	死傷者数		損害額(千円)										焼損面積			
	合計	建物	林野	車両	船舶	航空機	その他	合計	全焼	半焼	部分焼	ぼや	合計	全損		半損	小損	死者	負傷者	合計額	建物	うち建物	うち収容物	林野	車両	船舶	航空機	その他	建物床面積(m ²)	建物表面積(m ²)	林野(a)
1月	12	10	0	0	0	0	2	16	5	2	3	6	5	3	0	2	11	1	2	21,630	21,466	19,618	1,848	0	162	0	0	2	763	20	0
2月	13	11	0	0	0	0	2	17	3	0	7	7	9	2	0	7	30	1	1	5,681	5,681	3,546	2,135	0	0	0	0	0	324	140	0
3月	19	12	0	4	0	0	3	23	11	3	3	6	5	1	0	4	13	0	6	41,506	41,250	36,176	5,074	0	256	0	0	0	1,116	725	0
4月	21	12	0	0	0	0	9	15	4	1	5	5	8	3	2	3	22	1	1	39,192	39,190	30,585	8,605	0	2	0	0	0	1,149	16	0
5月	44	12	3	4	0	0	25	16	6	2	6	2	6	1	0	5	23	2	2	36,645	36,176	19,176	17,000	109	296	0	0	64	1,329	32	39
6月	18	5	1	3	0	0	9	14	6	1	3	4	5	2	0	3	18	1	1	26,647	25,461	21,457	4,004	158	1009	0	0	19	947	15	1
7月	14	7	0	1	0	0	6	8	1	0	2	5	6	0	0	6	16	1	2	2,902	2,536	2,215	321	0	120	0	0	246	198	9	0
8月	30	11	2	4	0	0	13	11	1	0	2	8	5	0	0	5	8	0	3	12,516	12,355	6,714	5,641	3	127	0	0	31	395	14	1
9月	10	6	0	0	1	0	3	6	2	1	3	0	0	0	0	0	0	0	0	4,593	3,092	373	2,719	0	0	1500	0	1	100	20	0
10月	9	7	0	1	0	0	1	12	0	2	3	7	6	2	0	4	15	0	2	11,137	11,084	9,929	1,155	0	53	0	0	0	91	75	0
11月	15	12	0	1	0	0	2	20	6	1	5	8	11	4	0	7	24	0	6	453,174	452,127	199,215	252,912	0	1026	0	0	21	3,893	36	0
12月	14	10	0	1	1	0	2	16	5	0	5	6	10	4	0	6	21	1	1	36,352	33,650	29,962	3,688	0	700	2000	0	2	1,494	45	0
合計	219	115	6	19	2	0	77	174	50	13	47	64	76	22	2	52	201	8	27	691,975	684,068	378,966	305,102	270	3751	3500	0	386	11,799	1,147	41

1-2 市町村別火災発生件数

	出火件数							焼損棟数					り災世帯数				り災人員	死傷者数		損害額(千円)										焼損面積		
	合計	建物	林野	車両	船舶	航空機	その他	合計	全焼	半焼	部分焼	ぼや	合計	全損	半損	小損		死者	負傷者	合計額	建物	うち		林野	車両	船舶	航空機	その他	建物床面積(m ²)	建物表面積(m ²)	林野(a)	
																						建物	収容物									
鳥取市	54	28	2	5	0	0	19	39	9	4	15	11	17	3	0	14	43	2	6	469,306	468,977	211,088	257,889	0	326	0	0	3	3,801	96	6	
米子市	51	21	0	5	0	0	25	24	3	2	3	16	6	0	0	6	16	0	5	36,224	35,789	24,022	11,767	0	412	0	0	23	1,336	60	0	
倉吉市	13	10	0	1	0	0	2	25	7	3	7	8	12	5	0	7	40	0	3	42,201	41,422	29,905	11,517	0	779	0	0	0	1,333	96	0	
境港市	17	11	0	0	2	0	4	13	3	0	5	5	9	4	0	5	16	1	2	34,704	31,196	26,224	4,972	0	0	3,500	0	8	607	787	0	
岩美町	4	4	0	0	0	0	0	5	2	0	1	2	3	1	0	2	7	0	2	7,087	7,087	6,876	211	0	0	0	0	0	468	1	0	
若桜町	0	0	0	0	0	0	0	0	0	0	0	0	0	0	0	0	0	0	0	0	0	0	0	0	0	0	0	0	0	0	0	
智頭町	6	3	0	2	0	0	1	4	2	1	1	0	1	1	0	0	2	0	1	5,412	5,278	1,129	4,149	0	134	0	0	0	435	4	0	
八頭町	9	6	0	0	0	0	3	10	5	1	2	2	3	0	0	3	13	1	0	12,017	12,017	7,487	4,530	0	0	0	0	0	537	14	0	
三朝町	2	1	0	0	0	0	1	1	1	0	0	0	1	1	0	0	5	0	0	8,259	8,257	7,676	581	0	2	0	0	0	178	0	0	
湯梨浜町	5	3	0	0	0	0	2	3	0	1	0	2	1	0	0	1	6	0	0	49	49	28	21	0	0	0	0	0	10	0	0	
琴浦町	10	8	1	0	0	0	1	16	6	0	5	5	7	2	1	4	17	2	0	31,616	31,242	25,583	5,659	158	200	0	0	16	1,253	41	1	
北栄町	4	0	1	0	0	0	3	0	0	0	0	0	0	0	0	0	0	0	348	0	0	0	109	0	0	0	239	0	0	33		
日吉津村	2	1	0	0	0	0	1	1	0	0	1	0	1	0	0	1	5	0	4	776	776	776	0	0	0	0	0	0	9	0	0	
大山町	18	8	1	2	0	0	7	12	4	0	2	6	6	2	0	4	13	0	2	16,833	15,881	14,024	1,857	3	921	0	0	28	899	5	0	
南部町	5	0	0	1	0	0	4	0	0	0	0	0	0	0	0	0	0	0	18	0	0	0	0	15	0	0	3	0	0	0		
伯耆町	7	5	0	1	0	0	1	9	3	1	1	4	5	2	1	2	10	1	0	15,665	15,503	14,059	1,444	0	162	0	0	0	479	9	0	
日南町	3	2	1	0	0	0	0	3	2	0	0	1	1	0	0	1	2	0	0	7,227	7,227	7,139	88	0	0	0	0	0	199	0	1	
日野町	4	2	0	1	0	0	1	3	2	0	1	0	0	0	0	0	0	0	982	259	107	152	0	700	0	0	23	45	0	0		
江府町	5	2	0	1	0	0	2	6	1	0	3	2	3	1	0	2	6	1	1	3,251	3,108	2,843	265	0	100	0	0	43	210	34	0	
東部	73	41	2	7	0	0	23	58	18	6	19	15	24	5	0	19	65	3	9	493,822	493,359	226,580	266,779	0	460	0	0	3	5,241	115	6	
中部	34	22	2	1	0	0	9	45	14	4	12	15	21	8	1	12	68	2	3	82,473	80,970	63,192	17,778	267	981	0	0	255	2,774	137	34	
西部	112	52	2	11	2	0	45	71	18	3	16	34	31	9	1	21	68	3	15	115,680	109,739	89,194	20,545	3	2,310	3,500	0	128	3,784	895	1	
合計	219	115	6	19	2	0	77	174	50	13	47	64	76	22	2	52	201	8	27	691,975	684,068	378,966	305,102	270	3,751	3,500	0	386	11,799	1,147	41	

1-3 月別・市町村別火災発生状況

	1月		2月		3月		4月		5月		6月		7月		8月		9月		10月		11月		12月		合計		
	件数	損害額 (千円)	件数	損害額 (千円)	件数	損害額 (千円)	件数	損害額 (千円)	件数	損害額 (千円)	件数	損害額 (千円)	件数	損害額 (千円)	件数	損害額 (千円)	件数	損害額 (千円)	件数	損害額 (千円)	件数	損害額 (千円)	件数	損害額 (千円)	件数	損害額 (千円)	件数
鳥取市	5	6,319	3	1,593	6	20,271	2	156	10	11,920	4	41	6	377	8	146	4	1,688	2	41	2	426,272	2	482	54	469,306	
米子市	1	30	3	10	7	1,608	8	30	10	10,260	3	195	1	1	7	995	2	1,404	4	30	3	6	2	21,655	51	36,224	
倉吉市	0	0	1	2,585	1	0	3	11,658	2	129	2	15,520	1	96	1	4	0	0	1	11,035	1	1,174	0	0	13	42,201	
境港市	0	0	5	1,476	1	12,000	0	0	1	0	3	10,120	0	0	1	8	1	1,500	0	0	1	2	4	9,598	17	34,704	
岩美町	0	0	0	0	0	0	0	0	1	7,079	1	1	0	0	1	7	0	0	1	0	0	0	0	0	4	7,087	
若桜町	1	1,065	0	0	0	0	0	0	2	691	0	0	0	0	1	0	0	0	1	31	1	3,625	0	0	6	5,412	
智頭町	0	0	0	0	1	372	2	0	3	0	0	0	0	0	1	11,050	1	0	0	0	0	0	1	595	9	12,017	
八頭町	0	0	0	0	0	0	1	8,259	0	0	0	0	1	0	0	0	0	0	0	0	0	0	0	0	2	8,259	
三朝町	0	0	0	0	1	30	0	0	2	1	1	0	0	0	0	0	0	0	0	0	1	18	0	0	5	49	
湯梨浜町	2	127	0	0	0	0	1	17,520	1	6,082	2	191	1	2	0	0	1	1	0	0	2	7,693	0	0	10	31,616	
琴浦町	0	0	0	0	0	0	0	0	1	109	0	0	1	218	1	0	0	0	0	0	1	21	0	0	4	348	
北栄町	0	0	0	0	0	0	0	0	1	0	0	0	0	0	0	0	0	0	0	0	1	776	0	0	2	776	
日吉津村	1	0	0	0	0	0	1	0	5	51	1	576	3	2,208	3	11	1	0	0	0	2	13,587	1	400	18	16,833	
大山町	0	0	0	0	1	15	1	0	0	0	1	3	0	0	1	0	0	0	0	0	0	0	0	1	0	5	18
南部町	2	14,089	0	0	0	0	1	1,569	1	0	0	0	0	0	3	7	0	0	0	0	0	0	0	0	0	7	15,665
伯耆町	0	0	1	17	1	7,210	0	0	1	0	0	0	0	0	0	0	0	0	0	0	0	0	0	0	0	3	7,227
日南町	0	0	0	0	0	0	0	0	2	280	0	0	0	0	0	0	0	0	0	0	0	0	0	2	702	4	982
日野町	0	0	0	0	0	0	1	0	1	43	0	0	0	0	2	288	0	0	0	0	0	0	0	1	2,920	5	3,251
江府町	0	0	0	0	0	0	2	0	0	0	0	0	0	0	0	0	0	0	0	0	0	0	0	0	0	2	0
東部	6	7,384	3	1,593	7	20,643	5	8,415	16	19,690	5	42	7	377	11	11,203	5	1,688	4	72	3	429,897	3	1,077	75	502,081	
中部	2	127	1	2,585	2	30	4	29,178	7	6,321	5	15,711	3	316	2	4	1	1	1	11,035	6	9,682	0	0	34	74,990	
西部	4	14,119	9	1,503	10	20,833	14	1,599	21	10,634	8	10,894	4	2,209	17	1,309	4	2,904	4	30	6	13,595	11	35,275	112	114,904	
合計	12	21,630	13	5,681	19	41,506	21	39,192	44	36,645	18	26,647	14	2,902	30	12,516	10	4,593	9	11,137	15	453,174	14	36,352	219	691,975	

1-4 出火原因別損害状況

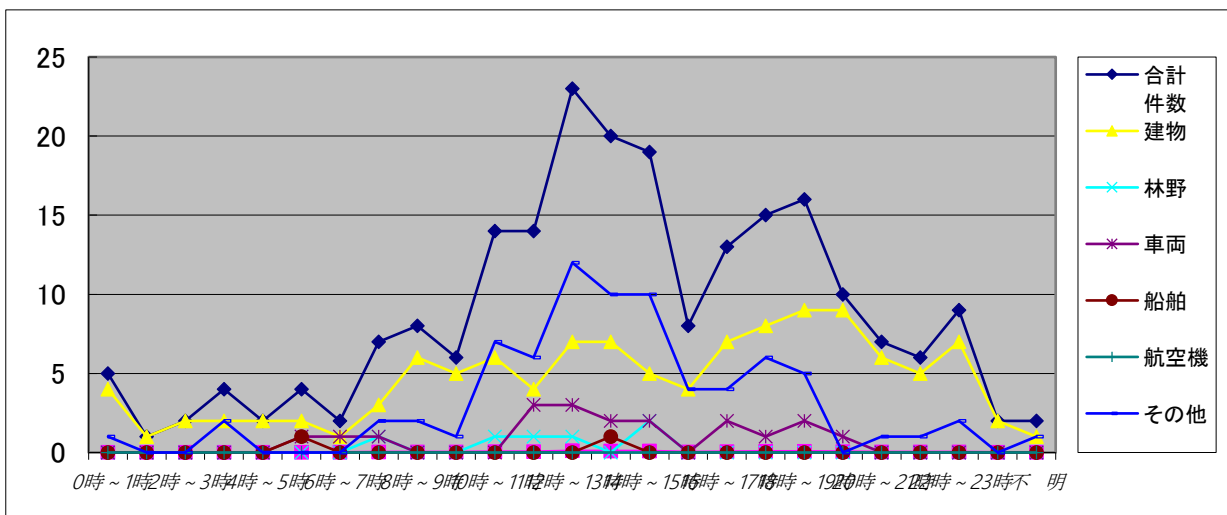
火災原因	件数 合計	件数						損害額合計	損害額						焼損面積		り災 世帯
		建物	林野	車両	船舶	航空機	その他		建物	林野	車両	船舶	航空機	その他	建物 (㎡)	林野 (a)	
たばこ	14	10	0	2	0	0	2	4,763	4,746	0	17	0	0	0	236	0	9
こんろ	14	13	0	1	0	0	0	22,831	22,689	0	142	0	0	0	877	0	9
かまど	0	0	0	0	0	0	0	0	0	0	0	0	0	0	0	0	0
風呂かまど	1	1	0	0	0	0	0	208	208	0	0	0	0	0	75	0	1
炉	1	1	0	0	0	0	0	299	299	0	0	0	0	0	9	0	0
焼却炉	1	0	0	0	0	0	1	0	0	0	0	0	0	0	0	0	0
ストーブ	10	10	0	0	0	0	0	38,098	37,264	0	834	0	0	0	1,474	0	13
こたつ	0	0	0	0	0	0	0	0	0	0	0	0	0	0	0	0	0
ボイラー	1	1	0	0	0	0	0	17	17	0	0	0	0	0	0	0	1
煙突・煙道	2	2	0	0	0	0	0	12	12	0	0	0	0	0	6	0	1
排気管	4	0	0	4	0	0	0	598	0	0	598	0	0	0	0	0	0
電気機器	4	3	0	1	0	0	0	7,778	7,508	0	270	0	0	0	248	0	3
電気装置	3	1	0	1	1	0	0	1,750	188	0	62	1,500	0	0	0	0	0
電灯・電話等の配線	7	6	0	0	0	0	1	19,482	19,482	0	0	0	0	0	852	0	4
内燃機関	0	0	0	0	0	0	0	0	0	0	0	0	0	0	0	0	0
配線器具	8	6	0	2	0	0	0	1,244	1,117	0	127	0	0	0	12	0	2
火遊び	4	2	0	0	0	0	2	2,060	2,060	0	0	0	0	0	196	0	1
マッチ・ライター	2	2	0	0	0	0	0	3,049	3,049	0	0	0	0	0	246	0	4
たき火	36	5	3	0	0	0	28	11,039	10,427	267	0	0	0	345	270	35	2
溶接機・切断機	1	0	0	0	0	0	1	2	0	0	0	0	0	2	0	0	0
灯火	0	0	0	0	0	0	0	0	0	0	0	0	0	0	0	0	0
衝突の火花	1	0	0	1	0	0	0	148	0	0	120	0	0	28	0	0	0
取灰	1	1	0	0	0	0	0	5,168	5,168	0	0	0	0	0	265	0	1
火入れ	15	1	1	0	0	0	13	588	588	0	0	0	0	0	87	1	0
放火	5	3	0	1	0	0	1	31	0	0	31	0	0	0	2	0	2
放火の疑い	11	2	0	0	0	0	9	2,585	2,585	0	0	0	0	0	241	0	1
その他	44	26	0	2	1	0	15	52,426	50,290	0	125	2,000	0	11	2,253	0	5
不明・調査中	29	19	2	4	0	0	4	517,799	516,371	3	1,425	0	0	0	5,597	5	17
合計	219	115	6	19	2	0	77	691,975	684,068	270	3,751	3,500	0	386	12,946	41	76

1-5 出火原因別損害状況(年別)

	平成22年		平成23年		平成24年		平成25年		平成26年		平成27年		平成28年		平成29年		平成30年		令和元年	
	件数	損害額	件数	損害額	件数	損害額	件数	損害額	件数	損害額	件数	損害額	件数	損害額	件数	損害額	件数	損害額	件数	損害額
たばこ	13	62,155	15	61,725	18	21,363	27	38,004	18	30,773	9	5,165	13	45,930	12	11,673	13	3,457	14	4,763
こんろ	20	19,646	8	4,841	15	16,030	13	14,007	6	2,750	11	1,843	8	28,512	7	1,603	7	261	14	22,831
かまど	0	0	2	1,788	0	0	0	0	1	2	0	0	1	0	0	0	0	0	0	0
風呂かまど	2	436	4	4,216	3	169	4	3,826	3	2,397	1	13	2	6,809	1	87	4	15,794	1	208
炉	0	0	0	0	0	0	0	0	1	1	1	260	1	830	0	0	0	0	1	299
焼却炉	4	40	3	53	9	4,476	4	900	3	0	1	17,960	4	5,066	2	0	1	205	1	0
ストーブ	8	19,910	10	44,846	13	16,670	7	41,640	12	29,743	6	4,711	7	38,050	6	57,036	3	36,178	10	38,098
こたつ	0	0	0	0	0	0	0	0	0	0	0	0	1	9	1	6,124	0	0	0	0
ボイラー	1	28	4	2,272	0	0	0	0	0	0	0	0	0	0	0	0	0	0	1	17
煙突・煙道	1	1,270	2	10	1	1,033	1	5,780	2	2,894	1	1	3	7,481	1	342	0	0	2	12
排気管	1	75	4	9,666	6	2,554	4	3,433	5	406	1	7	3	990	5	427	1	31	4	598
電気機器	8	4,620	8	18,742	1	538	1	5	6	2,423	3	8,156	5	20	6	936	1	3,524	4	7,778
電気装置	1	439	3	2,798	2	389	4	329	1	12	1	20	2	647	5	4,016	5	100	3	1,750
電灯・電話等の配線	8	29,768	14	159,766	5	12,879	6	8,009	7	2,959	13	119,240	11	48,324	3	3,742	7	19,808	7	19,482
内燃機関	0	0	1	440	0	0	0	0	2	41,419	1	97	0	0	1	18	0	0	0	0
配線器具	3	11,251	6	27,790	4	14,567	8	63,585	5	23,231	8	81,684	10	3,143	5	9,611	6	8,422	8	1,244
火遊び	4	4,773	7	4,052	5	1	7	7,578	4	23,106	4	19	5	49	5	3,998	1	0	4	2,060
マッチ・ライター	8	4,436	5	12,487	3	1,516	5	2,701	3	3,879	3	27	2	1	2	1	2	622	2	3,049
たき火	31	2,878	25	1,476	22	154	36	23,387	27	1,398	19	1,223	30	118	30	40	41	2,198	36	11,039
溶接機・切断機	3	235	2	3,000	1	0	3	603	3	400	2	162	3	158	4	6,214	2	0	1	2
灯火	3	4,938	4	35,240	4	52,670	4	4,463	1	3,252	0	0	7	6,083	0	0	0	0	0	0
衝突の火花	0	0	0	0	0	0	0	0	0	0	1	1,832	0	0	0	0	0	0	1	148
取灰	0	0	0	0	2	36	4	19,507	1	21,510	2	607	1	436	2	4,723	2	930	1	5,168
火入れ	13	197	13	142	17	5,779	47	1,848	35	409	25	55	10	271	6	0	21	222	15	588
放火	13	233	17	13,612	14	6,893	7	18,744	9	21,447	10	3,946	3	231	5	9,063	4	2,898	5	31
放火の疑い	18	30,662	14	4,452	7	5,464	13	2,338	4	28,020	10	4,046	10	144	1	4	10	40,362	11	2,585
その他	42	159,981	44	64,707	48	22,092	43	36,457	31	24,194	36	33,811	44	19,692	33	15,186	54	83,722	44	52,426
不明・調査中	39	122,519	39	226,261	38	67,549	42	91,295	44	87,787	34	129,763	33	139,801	39	181,604	38	63,352	29	517,799
合計	244	480,490	254	704,382	254	704,382	290	388,439	234	354,412	203	414,648	203	414,648	182	316,448	223	282,086	219	691,975

1-6 時間帯別火災状況

	合計 件数	構成比 (%)	建物	林野	車両	船舶	航空機	その他	うち損 害額 1,000 万円以 上火災	損害額	構成比 (%)	建物焼 損 床面積 (㎡)	林野焼 損 面積
0時～1時	5	2.3%	4	0	0	0	0	1	0	580	0.1%	48	0
1時～2時	1	0.5%	1	0	0	0	0	0	0	7210	1.0%	199	0
2時～3時	2	0.9%	2	0	0	0	0	0	0	1572	0.2%	91	0
3時～4時	4	1.8%	2	0	0	0	0	2	0	9349	1.4%	464	0
4時～5時	2	0.9%	2	0	0	0	0	0	0	3950	0.6%	209	0
5時～6時	4	1.8%	2	0	1	1	0	0	0	1719	0.2%	0	0
6時～7時	2	0.9%	1	0	1	0	0	0	0	145	0.0%	0	0
7時～8時	7	3.2%	3	1	1	0	0	2	1	17652	2.6%	786	1
8時～9時	8	3.7%	6	0	0	0	0	2	1	31225	4.5%	1016	0
9時～10時	6	2.7%	5	0	0	0	0	1	0	829	0.1%	73	0
10時～11時	14	6.4%	6	1	0	0	0	7	0	2613	0.4%	195	5
11時～12時	14	6.4%	4	1	3	0	0	6	2	437843	63.3%	2569	33
12時～13時	23	10.5%	7	1	3	0	0	12	1	23967	3.5%	892	1
13時～14時	20	9.1%	7	0	2	1	0	10	0	4974	0.7%	34	0
14時～15時	19	8.7%	5	2	2	0	0	10	1	26889	3.9%	856	1
15時～16時	8	3.7%	4	0	0	0	0	4	0	211	0.0%	72	0
16時～17時	13	5.9%	7	0	2	0	0	4	0	1641	0.2%	161	0
17時～18時	15	6.8%	8	0	1	0	0	6	0	6906	1.0%	602	0
18時～19時	16	7.3%	9	0	2	0	0	5	1	24680	3.6%	790	0
19時～20時	10	4.6%	9	0	1	0	0	0	1	19017	2.7%	767	0
20時～21時	7	3.2%	6	0	0	0	0	1	0	136	0.0%	0	0
21時～22時	6	2.7%	5	0	0	0	0	1	1	19251	2.8%	391	0
22時～23時	9	4.1%	7	0	0	0	0	2	2	28352	4.1%	676	0
23時～24時	2	0.9%	2	0	0	0	0	0	1	21142	3.1%	908	0
不明	2	0.9%	1	0	0	0	0	1	0	122	0.0%	0	0
合計	219	100.0%	219	115	6	19	2	0	77	691975	100.0%	11799	41



1-7 全火災の損害額段階別出火件数

損害額(千円)	件数	計	建 物	林 野	車 両	船 舶	航空機	その他
100未満	148	1296	670	3	520	0	0	103
500未満	23	4966	3319	267	1098	0	0	282
1,000未満	11	7476	6775	0	700	0	0	1
5,000未満	16	35279	31699	0	80	3500	0	0
10,000未満	9	64986	63952	0	1034	0	0	0
20,000未満	9	109967	109648	0	319	0	0	0
30,000未満	2	41809	41809	0	0	0	0	0
50,000未満	0	0	0	0	0	0	0	0
50,000以上	1	426196	426196	0	0	0	0	0
合 計	219	691975	684068	270	3751	3500	0	386

1-8 初期消火器具使用状況

区 分	合 計		火災鎮圧に主として効果があったもの		火災鎮圧に効果がなかったもの	
	出火件数	損害額(千円)	出火件数	損害額(千円)	出火件数	損害額(千円)
初期消火なし	77	91,147				
水バケツ	16	32,036	3	0	13	32,036
水槽	0	0	0	0	0	0
乾燥砂	0	0	0	0	0	0
膨張ひる石又は膨張真珠岩	0	0	0	0	0	0
水消火器	0	0	0	0	0	0
酸アルカリ消火器	0	0	0	0	0	0
強化液消火器	1	2	0	0	1	2
泡消火器	0	0	0	0	0	0
二酸化炭素消火器	0	0	0	0	0	0
粉末消火器	42	455,960	29	5,648	13	450,312
ハロゲン化物消火器	0	0	0	0	0	0
屋内消火栓設備	1	240	1	240	0	0
スプリンクラー設備	0	0	0	0	0	0
水噴霧消火設備	0	0	0	0	0	0
泡消火設備	0	0	0	0	0	0
二酸化炭素消火設備	0	0	0	0	0	0
ハロゲン化物消火設備	0	0	0	0	0	0
粉末消火設備	0	0	0	0	0	0
屋外消火栓設備	3	12,087	3	12,087	0	0
動力消防ポンプ設備	0	0	0	0	0	0
水道、浴槽、汲み置き等の水をかけた	48	55,145	25	1,931	23	53,214
寝具、衣類等をかけた	5	17,288	1	0	4	17,288
もみ消した	4	97	2	96	2	1
その他	22	27,973	10	378	12	27,595
合 計	219	691,975	74	20,380	68	580,448

1-9 覚知方法別火災発生状況

区 分		出火件数	損害額(千円)
専火 用災 電報 電話知	NTTを除く固定電話から	23	62,111
	NTT固定電話から	28	45,207
	携帯電話から	113	563,640
電加 話入	うち固定電話	9	12,826
	うち携帯電話	6	7,683
警察電話		4	0
駆け付け通報		1	0
事後通知		33	465
その他		2	43
合 計		219	691,975

1-10 天気別火災発生状況

区 分	出火件数	損害額(千円)	件数割合
快晴	12	27927	5%
晴	109	497064	50%
曇	74	126728	34%
煙霧	0	0	0%
砂じんあらし	0	0	0%
地ふぶき	0	0	0%
霧	0	0	0%
霧雨	3	2	1%
雨	17	22946	8%
みぞれ	0	0	0%
雪	4	17308	2%
あられ	0	0	0%
ひょう	0	0	0%
雷雨	0	0	0%
不明	0	0	0%
合計	219	691975	100%

1-11 火災による死者の発生状況 その1

出火 日時	出火場所	火災種別	出火原因	死者の発生した建物等							
				用途	構造及び階数	延面積 (㎡)	出火階及び出火箇所		最寄の消防機関からの距離(100m)	焼損程度	焼損床面積(㎡)
※削除											

1-11 火災による死者の発生状況 その2

出火 日時	死者の数の内訳		出火時死者のいた場所	死者の発生した場所	死者の生じた理由	死因	出火者
	死者の性別及び年齢	災害時要援護者の該当					
※削除							

1-12 損害額1,000万円以上の火災

出火時刻	鎮火時刻	火災種別	出火場所	火元の用途	焼損棟数				り災世帯数			り災人員	死傷者		焼損床面積 (㎡)	焼損表面積 (㎡)	出火原因 (発火源)	天気	相対湿度 (%)
					全焼	半焼	部分焼	ぼや	全損	半損	小損		死者	負傷者					
2019/3/27 8:20	2019/3/27 11:53	建物火災	鳥取市	一般住宅	4	0	0	0	1	0	0	5	0	1	754	0	不明・調査中	快晴	37
2019/3/17 22:50	2019/3/18 1:37	建物火災	境港市	工場・作業場	0	0	1	0	0	0	0	0	0	0	0	682	その他	曇	87
2019/5/9 22:15	2019/5/9 23:35	建物火災	米子市	工場・作業場	0	1	0	0	0	0	0	0	0	0	450	0	その他	晴	66
2019/6/26 19:00	2019/6/26 20:39	建物火災	境港市	一般住宅	1	0	0	1	1	0	1	7	0	0	207	1	たき火	雨	69
2019/5/14 21:10	2019/5/14 23:41	建物火災	鳥取市	飲食店	0	1	0	0	0	0	0	0	0	0	57	0	こんろ	晴	69
2019/4/29 14:40	2019/4/29 15:32	建物火災	倉吉市	その他	1	0	0	0	0	0	0	0	0	0	140	0	不明・調査中	曇	58
2019/6/17 23:24	2019/6/18 2:48	建物火災	倉吉市	工場・作業場	3	1	3	1	1	0	1	8	0	0	689	13	不明・調査中	曇	999
2019/4/8 7:13	2019/4/8 11:33	建物火災	琴浦町	一般住宅	2	0	2	0	1	1	0	5	1	0	786	8	電灯電話等の配線	曇	58
2019/8/11 18:00	2019/8/11 19:11	建物火災	八頭町	工場・作業場	1	0	0	0	0	0	0	0	0	0	395	10	不明・調査中	晴	91
2019/11/10 11:50	2019/11/10 15:56	建物火災	鳥取市	工場・作業場	0	1	2	0	0	0	0	0	0	0	2484	31	不明・調査中	晴	65
2019/12/12 12:20	2019/12/12 14:38	建物火災	米子市	工場・作業場	1	0	0	0	0	0	0	0	0	0	814	0	その他	曇	72
2019/10/25 11:10	2019/10/25 15:56	建物火災	倉吉市	特定複合用途	0	2	1	3	2	0	2	10	0	1	85	75	不明・調査中	曇	999

1-13 主要火災記録

(建物焼損面積2,000㎡以上又は林野損傷面積1,000ha以上)

発生年月日	出火場所及び名称・業態		損害額	焼損棟数			焼損面積 (㎡)	死者	負傷者	出火原因
				全焼	半焼	部分焼				
S34.5.5	東伯町法万	農家住宅	35,000	55			2,551			かまどの火の粉
S34.7.22	米子市米原	木工所 機械工場	22,157	1	7	2	2,028		2	不明
S35.4.24	八東町南	農家住宅	25,000	55	2	1	4,800		2	マッチの不始末
S35.8.7	東伯町赤碕	木綿製造工場	20,956	40	4		2,714		4	不明
S36.4.4	三朝町小河内	山林	218,500				1,310ha			火入れの火の粉
S37.3.11	名和町御来屋	酒造工場	11,795	19	2		2,122			石炭ストーブの加熱
S40.4.17	東伯町下伊勢	浦安小学校	26,000	5			3,536			かまど
S40.5.13	岸本町丸山	農家作業所	32,280	37	1	1	2,745			火あそび
S44.4.11	溝口町荘	専用住宅	2,288	6			2,130			マッチ
S44.6.4	名和町御来屋	家具製造工場	91,603	7	2	2	2,066			不明
S44.11.23	岩美町 福部村湯山	旅館	200,000	2			2,840			電気火花
S46.2.14	羽合町下浅津	本堂	26,540	1			5,214			不明
S46.7.19	鳥取市 吉方温泉町	倉庫	21,736	8	2	12	3,833		1	溶解金属
S46.10.19	鳥取市 (鳥取駅前)	商店街	272,703	32		5	6,124		2	不明
S47.3.2	赤碕町赤碕	選果場	148,779	1			5,100			溶接機
S52.3.20	鳥取市立川町	工場	586,463	1			7,847		3	不明
S58.6.4	米子市錦町	製材工場 作業場	47,801	9	1	5	2,502		2	〃
S59.2.18	岩美町浦富	浦富小学校	61,300	3			3,037			〃
S60.8.10	北条町 田井沖浜	倉庫	24,747	6		1	4,090			〃
H22.1.24	境港市昭和町	特別管理産業 廃棄物処理業	12,506				3,021		1	屋内配線
R1.11.10	鳥取市	産業廃棄物処 分業	426,196	0	1	2	2,484	0	0	不明・調査中

1-14 年別無火災市町村別一覧表

	鳥取市	米子市	倉吉市	境港市	岩美町	若桜町	智頭町	八頭町	三朝町	北栄町	湯梨浜町	琴浦町	日吉津村	大山町	南部町	伯耆町	日南町	日野町	江府町	合計
昭和45年									○											1
46年									○				○							2
47年													○							1
48年													○							1
49年													○							1
50年						○	○						○		○					4
51年													○							1
52年													○							1
53年						○														1
54年													○							1
55年																				0
56年																				0
57年																				0
58年						○														1
59年																				0
60年																				0
61年																				0
62年																				0
63年																				0
平成元年																				0
2年									○											1
3年																		○	○	2
4年						○							○							2
5年																			○	1
6年																				0
7年																			○	1
8年																				0
9年									○											1
10年																				0
11年																				0
12年													○						○	2
13年																				0
14年																				0
15年						○														1
16年												○								1
17年																				0
18年																			○	1
19年						○							○							2
20年						○							○					○		3
21年													○					○		2
22年																	○			1
23年																				0
24年																				0
25年													○							1
26年																				0
27年																				0
28年										○										1
29年																				0
30年																				0
令和元年						○														1
合計	0	0	0	0	0	8	1	0	4	1	0	1	14	0	1	0	1	3	5	39

※ 合併後の市町村については、合併前の市町村が全て無火災であった場合のみ無火災市町村として計上している。

1-15 年別火災統計

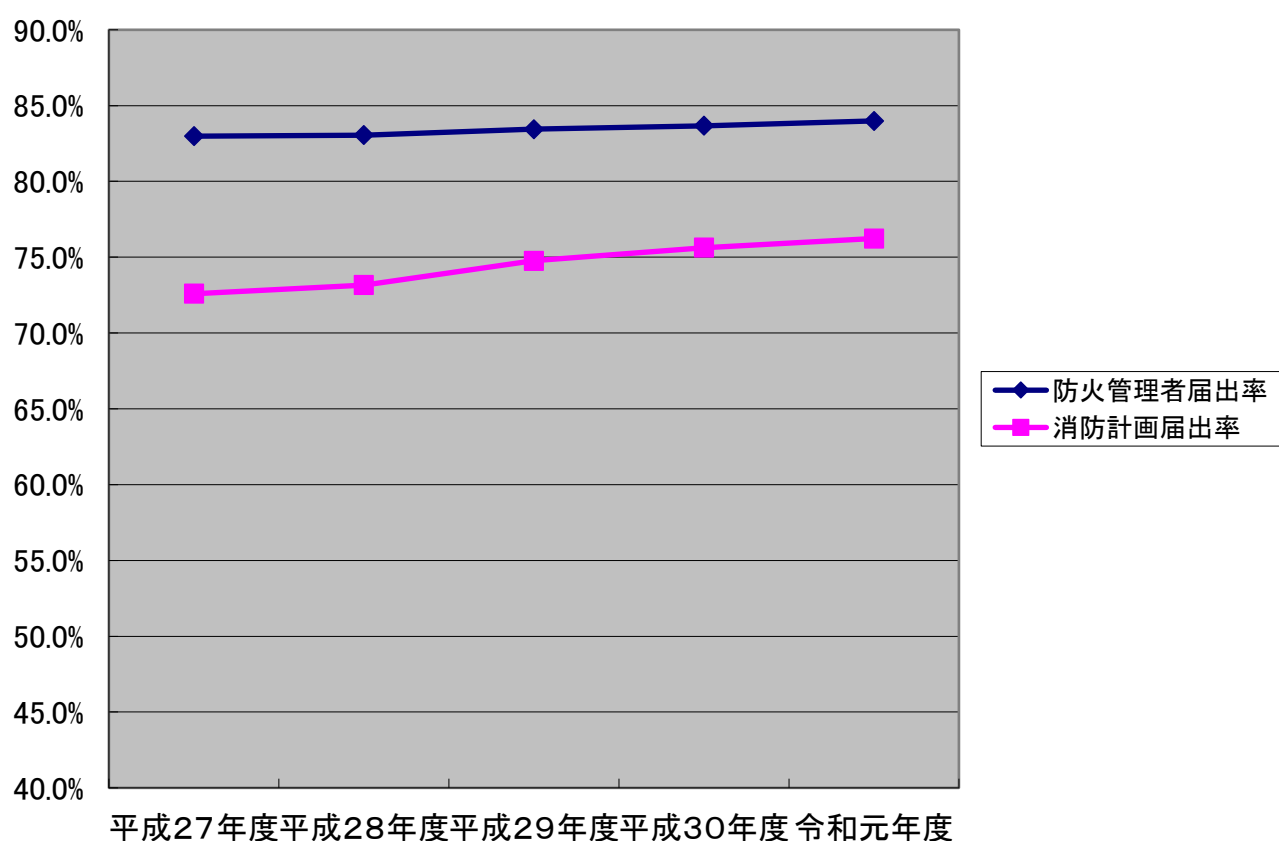
	出火件数						死傷者数		損害額						
	火災件数	建物	林野	車両	船舶	その他	死者	負傷者	合計	建物	林野	車両	船舶	その他	爆発
32年	205	176	18		3	8	4	20	66,255	64,473	280	0	0	1,502	0
33年	233	202	9		10	12	4	68	119,602	112,441	202	0	0	6,959	0
34年	253	218	14	12	3	6	1	18	138,166	136,184	748	867	4	363	0
35年	237	208	12	4	1	12	1	29	168,424	167,579	323	360	4	162	0
36年	273	232	15	15	2	9	5	35	351,296	128,116	202	867	50	75	0
37年	301	254	18	19	2	8	0	18	158,406	155,084	2,052	197	641	432	0
38年	282	237	14	21	2	8	7	21	114,387	112,888	993	379	2	125	0
39年	258	210	13	18	3	14	5	29	181,452	176,620	1,079	1,600	336	1,817	0
40年	265	220	20	14	0	11	3	41	265,762	264,604	1,395	420	0	333	0
41年	252	213	23	8	1	7	9	40	203,785	201,299	1,491	441	500	54	0
42年	296	231	32	15	1	17	7	60	361,050	355,305	2,523	2,813	300	109	0
43年	262	207	33	14	1	7	10	32	316,866	313,980	1,863	842	50	131	0
44年	286	221	31	18	6	10	6	45	223,531	215,401	6,221	1,320	271	318	0
45年	269	217	23	16	2	11	6	48	548,980	543,724	1,061	2,576	1,350	269	0
46年	314	240	38	9	1	26	7	56	728,006	719,094	7,058	2,226	660	968	0
47年	314	248	27	16	2	21	8	31	587,913	582,972	1,657	2,767	42	475	0
48年	372	244	66	19	2	41	14	40	587,710	566,705	11,016	1,190	5,178	2,621	0
49年	355	233	48	10	4	60	6	55	518,997	493,969	10,214	1,741	11,500	1,573	0
50年	323	240	23	11	2	47	13	52	736,765	733,589	860	2,178	50	88	0
51年	302	212	32	6	4	48	12	34	505,418	501,418	1,433	495	773	1,299	0
52年	322	239	30	8	4	41	13	41	1,022,742	1,013,618	1,997	2,285	1,757	3,085	0
53年	439	248	59	2	4	116	14	45	467,811	435,187	6,753	3,819	210	21,812	0
54年	390	242	55	11	2	80	12	32	507,477	494,317	2,937	3,024	928	6,271	0
55年	339	224	41	22	1	51	12	44	565,137	540,841	12,357	5,014	270	6,655	0
56年	322	224	22	22	0	54	15	57	660,010	650,156	237	4,964	0	4,653	0
57年	321	217	44	13	0	47	13	37	698,764	692,023	1,243	1,112	0	4,381	0
58年	286	187	32	9	4	54	13	43	468,774	444,585	2,259	19,645	1,045	1,236	0
59年	331	217	35	17	1	51	12	34	564,317	556,639	2,274	2,035	2,112	1,257	0
60年	311	209	48	11	5	38	6	31	640,613	634,274	2,507	1,455	1,539	838	0
61年	275	189	25	0	2	46	13	48	397,057	392,008	1,833	2,443	0	773	0
62年	291	213	36	19	1	22	13	35	797,619	772,510	13,459	9,729	20	1,801	0
63年	254	192	12	26	1	23	16	54	636,426	618,411	410	13,768	7	3,830	0
平成元年	229	184	9	16	3	17	13	41	482,065	475,425	921	3,626	1,336	757	0
2年	236	179	14	19	0	24	15	45	570,966	563,206	432	4,038	30	3,260	0
3年	225	181	5	16	3	20	12	34	740,419	678,931	653	4,540	52,956	3,339	0
4年	225	173	10	21	1	20	11	31	886,490	864,220	539	16,049	107	5,578	0
5年	231	172	9	28	0	22	11	27	776,470	767,592	40	5,688	0	3,150	0
6年	312	196	38	24	0	54	17	40	772,844	740,020	18,573	11,889	0	2,362	0
7年	338	206	26	34	3	69	14	26	605,801	403,855	3,575	10,479	514	6,136	0
8年	365	182	36	37	0	110	15	53	638,444	618,041	1,215	14,706	0	1,210	0
9年	314	178	19	34	1	82	11	38	594,949	572,725	294	20,810	54	1,066	0
10年	304	181	14	24	1	84	10	31	528,637	496,807	692	27,742	1,174	2,222	0
11年	279	177	10	29	2	61	12	32	676,355	644,539	23,281	6,015	718	1,802	0
12年	298	160	16	32	1	89	10	46	467,831	435,469	2,611	18,561	4,000	1,374	0
13年	296	163	23	36	1	73	12	33	613,137	576,921	6,109	24,640	4,500	967	0
14年	320	176	23	37	1	83	19	48	436,913	417,159	1,682	12,962	3,229	1,879	0
15年	264	160	12	29	0	63	20	42	565,119	552,466	156	5,428	0	6,807	0
16年	260	148	18	23	0	71	7	34	455,045	440,153	678	8,244	0	5,744	226
17年	270	167	12	28	1	62	19	39	625,477	606,524	618	16,243	200	1,892	0
18年	264	189	9	29	1	36	13	58	772,572	760,202	319	9,985	105	1,664	297
19年	287	156	21	28	1	81	17	32	423,544	411,911	1,627	6,470	174	3,362	0
20年	259	165	10	29	0	55	14	31	953,844	918,794	56	32,373	0	2,607	14
21年	229	129	16	16	0	68	4	38	420,017	414,329	359	4,027	0	1,227	75
22年	244	141	10	16	1	76	11	42	480,490	472,939	25	6,094	15	1,417	0
23年	254	143	17	32	0	62	12	34	704,382	682,330	2,900	14,911	0	4,224	17
24年	238	136	7	18	0	77	11	42	252,822	241,659	2,900	300	9,499	1,364	0
25年	290	145	17	16	3	109	9	53	388,439	365,032	446	8,954	71	13,936	0
26年	234	108	5	21	1	99	8	36	696,476	345,667	253,490	92,177	96	5,046	0
27年	203	108	7	15	2	71	7	31	414,648	407,033	30	6,075	440	1,037	33
28年	219	120	9	18	0	72	12	41	352,795	337,155	312	3,434	0	11,894	0
29年	182	87	6	19	1	69	10	28	316,448	311,905	0	4,059	0	484	0
30年	223	100	9	17	0	97	6	36	282,086	274,802	16	4,950	0	771	1,547
令和元年	219	115	6	19	2	77	8	27	691,975	684,068	270	3,751	3,500	386	0

1-16 防火対象物数の推移

防火対象物の区分		平成 27 年度	平成 28 年度	平成 29 年度	平成 30 年度	令和 元年度	平成27年度 — 令和元年度	増減率	
1	イ	劇場・映画館	49	48	46	46	47	-2	-4%
	ロ	公会堂・集会場	406	407	400	403	367	-39	-10%
2	イ	キャバレー等	4	4	3	3	3	-1	-33%
	ロ	遊技場	65	65	63	63	58	-7	-11%
	ハ	性風俗関連	0	0	0	0	0	—	—
	ニ	カラオケボックス等	17	18	18	18	14	-3	-17%
3	イ	待合・料理店	13	13	12	10	8	-5	-50%
	ロ	飲食店	449	454	455	457	472	23	5%
4		百貨店・店舗等	1059	1050	1068	1,064	1,053	-6	-1%
5	イ	旅館・ホテル等	452	437	439	432	431	-21	-5%
	ロ	寄宿舍・共同住宅	4662	4709	4737	4,769	4,804	142	3%
6	イ	(1)病院	448	23	19	22	17	—	—
		(2)診療所	—	12	12	12	11	—	—
		(3)病院((1)を除く)、患者を入院させるための施設を有する診療所((2)を除く)又は助産所	—	60	63	62	61	—	—
		(4)患者を入院させるための施設を有しない診療所又は助産所	—	399	389	383	388	—	—
	ロ	(1)老人短期入居施設等	236	203	229	238	243	7	3%
		(2)救護施設	0	0	1	1	1	—	—
		(3)乳児院	1	1	1	1	1	—	—
		(4)障害児入所施設	1	4	4	4	4	—	—
		(5)障害者支援施設	21	44	41	42	43	—	—
	ハ	(1)老人デイサービスセンター等	289	197	203	207	201	—	—
		(2)更生施設	0	0	0	0	0	—	—
		(3)助産施設等	184	242	261	266	265	—	—
		(4)児童発達支援センター等	5	13	18	20	23	—	—
		(5)身体障害者支援センター等	98	123	137	153	159	—	—
ニ	幼稚園等	61	61	54	52	54	-7	-13%	
7		学校	904	903	895	886	885	-19	-2%
8		図書館等	67	65	68	69	68	1	1%
9	イ	蒸気風呂・熱気浴場	18	18	17	16	13	-5	-31%
	ロ	公衆浴場	31	31	31	30	27	-4	-13%
10		停車場	10	10	8	9	10	0	0%
11		神社・寺院等	452	456	459	461	468	16	3%
12	イ	工場・作業場	3065	3058	3046	3,055	3,029	-36	-1%
	ロ	映画・テレビスタジオ	0	0	0	0	0	—	—
13	イ	駐車場	428	429	424	424	422	-6	-1%
	ロ	航空機格納庫	8	9	9	10	10	2	20%
14		倉庫	2342	2366	2358	2,369	2,363	21	1%
15		事務所	3244	3281	3342	3,396	3,528	284	8%
16	イ	複合用途(特定)	1448	1443	1464	1,457	1,518	70	5%
	ロ	複合用途(非特定)	467	471	480	486	505	38	8%
16の2		地下街	0	0	0	0	0	—	—
16の3		準地下街	0	0	0	0	0	—	—
17		文化財	100	96	107	107	115	15	14%
18		延長50メートル以上のアーケード	17	17	17	17	17	0	0%
19		市町村の指定する山林	0	0	0	0	0	—	—
20		総務省令で定める舟車	—	0	0	0	0	—	—
合計			21,121	21,240	21398	21,520	21,706	585	3%

1-18 防火管理者等選任率推移

	平成27年度	平成28年度	平成29年度	平成30年度	令和元年度
防火管理実施義務対象物数	5,060	5,086	5,170	5,162	5,159
防火管理者届出済対象物	4,199	4,224	4,314	4,319	4,333
防火管理者届出率	83.0%	83.1%	83.4%	83.7%	84.0%
消防計画届出済対象物数	3,673	3,721	3,865	3,904	3,933
消防計画届出率	72.6%	73.2%	74.8%	75.6%	76.2%



1-19 防火管理実施状況

(令和2.3.31現在)

防火対象物の区分	法第8条該当防火対象物数	防火管理者届出済対象物	届出率	消防計画届出済対象物	届出率	統括防火管理						
						防火対象物数	うち高層	消防計画届出済対象物	うち高層	届出率		
1	イ 劇場・映画館	40	38	95.0%	38	95.0%	0	0	0	0		
	ロ 公会堂・集会場	307	297	96.7%	286	93.2%	0	0	0	0		
2	イ キャバレー等	3	2	66.7%	2	66.7%	0	0	0	0		
	ロ 遊技場	54	53	98.1%	52	96.3%	0	0	0	0		
	ハ 性風俗関連	0	0		0		0	0	0	0		
	ニ カラオケボックス等	15	13	86.7%	13	86.7%	0	0	0	0		
3	イ 待合・料理店	5	2	40.0%	2	40.0%	0	0	0	0		
	ロ 飲食店	424	303	71.5%	267	63.0%	0	0	0	0		
4	百貨店・店舗等	667	537	80.5%	502	75.3%	1	0	1	0	100.0%	
5	イ 旅館・ホテル等	253	245	96.8%	239	94.5%	0	0	0	0		
	ロ 寄宿舍・共同住宅	384	274	71.4%	221	57.6%	0	0	0	0		
6	イ	(1) 病院	11	11	100.0%	11	100.0%	0	0	0	0	
		(2) 診療所	11	11	100.0%	10	90.9%	0	0	0	0	
		(3) 病院((1)を除く)、患者を入院させるための施設を有する診療所((2)を除く)又は助産所	27	24	88.9%	24	88.9%	0	0	0	0	
		(4) 患者を入院させるための施設を有しない診療所又は助産所	64	56	87.5%	45	70.3%	0	0	0	0	
	ロ	(1) 老人短期入居施設等	184	178	96.7%	178	96.7%	0	0	0	0	
		(2) 救護施設	1	1	100.0%	1	100.0%	0	0	0	0	
		(3) 乳児院	0	0		0		0	0	0	0	
		(4) 障害児入所施設	2	2	100.0%	2	100.0%	0	0	0	0	
		(5) 障害者支援施設	28	24	85.7%	24	85.7%	0	0	0	0	
	ハ	(1) 老人デイサービスセンター等	94	90	95.7%	89	94.7%	0	0	0	0	
		(2) 更生施設	0	0		0		0	0	0	0	
		(3) 助産施設等	199	193	97.0%	191	96.0%	0	0	0	0	
		(4) 児童発達支援センター等	5	5	100.0%	5	100.0%	0	0	0	0	
		(5) 身体障害者支援センター等	38	36	94.7%	34	89.5%	0	0	0	0	
ニ 幼稚園等	31	28	90.3%	27	87.1%	0	0	0	0			
7	学校	240	232	96.7%	226	94.2%	0	0	0	0		
8	図書館等	42	40	95.2%	38	90.5%	0	0	0	0		
9	イ 蒸気風呂・熱気浴場	4	4	100.0%	3	75.0%	0	0	0	0		
	ロ 公衆浴場	13	13	100.0%	12	92.3%	0	0	0	0		
10	停車場	3	2	66.7%	1	33.3%	0	0	0	0		
11	神社・寺院等	212	163	76.9%	126	59.4%	0	0	0	0		
12	イ 工場・作業場	215	203	94.4%	179	83.3%	0	0	0	0		
	ロ 映画・テレビスタジオ	0	0		0		0	0	0	0		
13	イ 駐車場	1	0	0.0%	0	0.0%	0	0	0	0		
	ロ 航空機格納庫	0	0		0		0	0	0	0		
14	倉庫	24	22	91.7%	19	79.2%	0	0	0	0		
15	事務所	577	512	88.7%	437	75.7%	0	0	0	0		
16	イ 複合用途(特定)	899	660	73.4%	580	64.5%	8	0	5	0	62.5%	
	ロ 複合用途(非特定)	79	56	70.9%	46	58.2%	0	0	0	0		
16の2	地下街	0	0		0		0	0	0	0		
16の3	準地下街	0	0		0		0	0	0	0		
17	文化財	3	3	100.0%	3	100.0%	0	0	0	0		
高層建築物		0	0		0		0	0	0	0		
合計		5,159	4,333	84.0%	3,933	76.2%	9	0	6	0	66.7%	

1-20 消防用設備等設置状況年別推移

消防用設備等の種類		平成27年度	平成28年度	平成29年度	平成30年度	令和元年度	
消防の用に供する設備	消火設備	屋内消火栓設備	96.3%	96.7%	96.9%	97.1%	97.5%
		スプリンクラー設備	100.0%	100.0%	99.8%	100.0%	100.0%
		水噴霧消火設備等	99.2%	99.2%	99.2%	99.4%	99.2%
		屋外消火栓設備	96.9%	97.6%	97.7%	97.2%	97.2%
		動力消防ポンプ設備	85.7%	90.0%	88.9%	88.9%	100.0%
	警報設備	自動火災報知設備	98.3%	98.5%	98.5%	98.9%	99.2%
		ガス漏れ火災警報設備	100.0%	100.0%	100.0%	100.0%	100.0%
		漏電火災警報器	92.2%	92.0%	91.7%	92.0%	92.7%
		非常警報設備	96.9%	97.0%	97.3%	97.3%	97.8%
	避難設備	避難器具	96.0%	95.9%	95.7%	96.0%	96.4%
		誘導灯	98.0%	98.0%	98.0%	98.2%	98.4%
消防用水	消防用水	100.0%	100.0%	100.0%	100.0%	100.0%	
消火活動上必要な施設	排煙設備	100.0%	100.0%	100.0%	100.0%	100.0%	
	連結散水設備	100.0%	100.0%	100.0%	100.0%	100.0%	
	連結送水管	100.0%	100.0%	100.0%	100.0%	100.0%	
	非常コンセント設備	100.0%	100.0%	100.0%	100.0%	100.0%	

1-21 消防用設備等設置状況

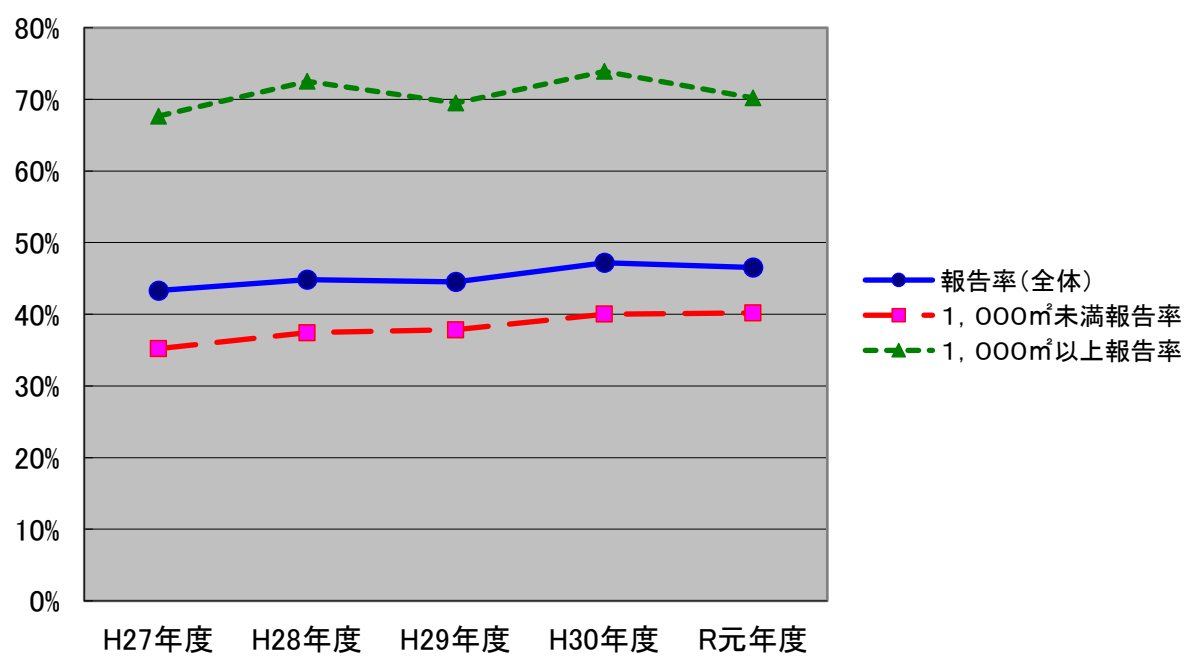
(令和2.3.31現在)

消防用設備等の種類		設置必要対象物数	特例	設置数	設置率	
消防の用に供する設備	消火設備	屋内消火栓設備	2,505	321	2,129	97.5%
		スプリンクラー設備	554	25	529	100.0%
		水噴霧消火設備等	368	6	359	99.2%
		屋外消火栓設備	181	5	171	97.2%
		動力消防ポンプ設備	7	0	7	100.0%
	警報設備	自動火災報知設備	9,582	930	8,579	99.2%
		ガス漏れ火災警報設備	14	0	14	100.0%
		漏電火災警報器	178	0	165	92.7%
		非常警報設備	2,437	203	2,184	97.8%
	避難設備	避難器具	1,670	99	1,514	96.4%
		誘導灯	6,187	283	5,807	98.4%
消防用水	消防用水	54	2	52	100.0%	
消火活動上必要な施設	排煙設備	24	0	24	100.0%	
	連結散水設備	23	4	19	100.0%	
	連結送水管	326	4	322	100.0%	
	非常コンセント設備	53	1	52	100.0%	

※スプリンクラー設備、自動火災報知設備について、消防法施行令一部改正(別表第一(6)項口)による経過措置中の数は設置数に含まない。

1-22 消防用設備点検報告状況年別推移

	H27年度	H28年度	H29年度	H30年度	R元年度
報告率(全体)	43.3%	44.8%	44.5%	47.2%	46.6%
1,000㎡未満報告率	35.2%	37.4%	37.8%	40.0%	40.2%
1,000㎡以上報告率	67.7%	72.5%	69.5%	73.9%	70.2%



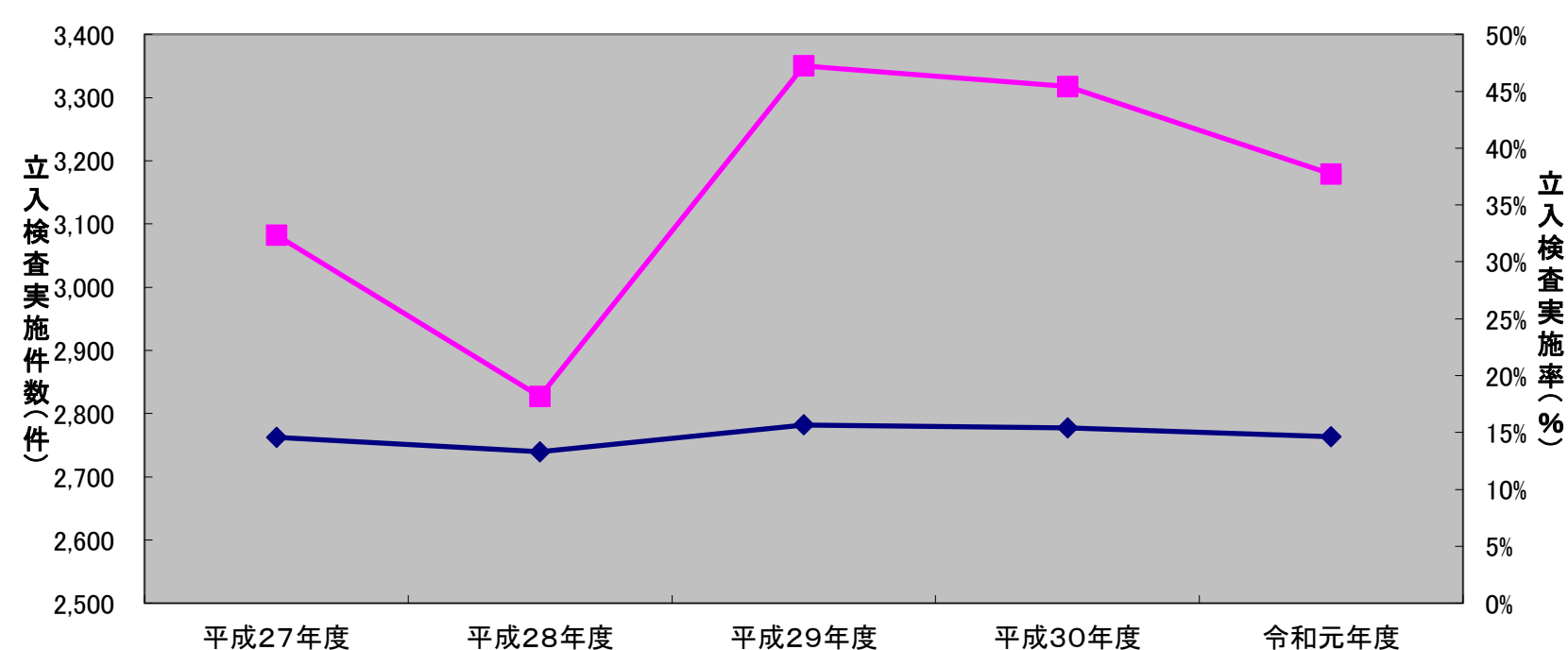
1-23 消防用設備点検報告状況

(令和2.3.31現在)

防火対象物の区分		点検が 必要な防 火対象物 の総 数	うち報 告済防 火対象 物	報告率	1,000㎡ 未満	うち報 告済防 火対象 物	報告率	1,000㎡ 以上	うち報 告済防 火対象 物	報告率
1	イ 劇場・映画館	47	40	85%	10	7	70%	37	33	89%
	ロ 公会堂・集会場	369	281	76%	295	226	77%	74	55	74%
2	イ キャバレー等	3	0	0%	3	0	0%	0	0	—
	ロ 遊技場	59	40	68%	22	15	68%	37	25	68%
	ハ 性風俗関連	0	0	—	0	0	—	0	0	—
	ニ カラオケボックス等	20	14	70%	20	14	70%	0	0	—
3	イ 待合・料理店	8	3	38%	8	3	38%	0	0	—
	ロ 飲食店	622	248	40%	605	239	40%	17	9	53%
4	百貨店・店舗等	1,076	565	53%	800	347	43%	276	218	79%
5	イ 旅館・ホテル等	543	311	57%	407	218	54%	136	93	68%
	ロ 寄宿舍・共同住宅	4,684	1,449	31%	3,993	1,054	26%	691	395	57%
6	イ (1) 病院	17	17	100%	2	2	—	15	15	100%
	(2) 診療所	11	7	64%	5	3	60%	6	4	67%
	(3) 病院((1)を除く)、患者を入院させるための施設を有する診療所((2)を除く)又は助産所	62	39	63%	25	16	64%	37	23	62%
	(4) 患者を入院させるための施設を有しない診療所又は助産所	392	198	51%	380	191	50%	12	7	58%
	ロ (1) 老人短期入居施設等	248	205	83%	144	116	81%	104	89	86%
	(2) 救護施設	1	1	100%	0	0	—	1	1	100%
	(3) 乳児院	2	2	100%	2	2	100%	0	0	—
	(4) 障害児入所施設	4	3	75%	2	2	100%	2	1	50%
	(5) 障害者支援施設	54	46	85%	41	33	80%	13	13	100%
	ハ (1) 老人デイサービスセンター等	227	158	70%	183	121	66%	44	37	84%
(2) 更生施設	0	0	—	0	0	—	0	0	—	
イ (3) 助産施設等	273	209	77%	208	157	75%	65	52	80%	
(4) 児童発達支援センター等	27	13	48%	25	11	44%	2	2	100%	
(5) 身体障害者支援センター等	237	156	66%	226	149	66%	11	7	64%	
ニ 幼稚園等	55	42	76%	23	15	65%	32	27	84%	
7	学校	885	725	82%	388	305	79%	497	420	85%
8	図書館等	70	56	80%	53	39	74%	17	17	100%
9	イ 蒸気風呂・熱気浴場	13	5	38%	12	4	33%	1	1	100%
	ロ 公衆浴場	30	14	47%	27	12	44%	3	2	67%
10	停車場	10	7	70%	6	5	83%	4	2	50%
11	神社・寺院等	465	208	45%	427	184	43%	38	24	63%
12	イ 工場・作業場	2,965	1,426	48%	2,130	822	39%	835	604	72%
	ロ 映画・テレビスタジオ	0	0	—	0	0	—	0	0	—
13	イ 駐車場	433	208	48%	386	181	47%	47	27	57%
	ロ 航空機格納庫	10	4	40%	4	3	75%	6	1	17%
14	倉庫	2,333	912	39%	1,973	696	35%	360	216	60%
15	事務所	3,380	1,616	48%	2,637	1,115	42%	743	501	67%
16	イ 複合用途(特定)	1,501	648	43%	1,192	423	35%	309	225	73%
	ロ 複合用途(非特定)	491	183	37%	368	101	27%	123	82	67%
16の2	地下街	0	0	—	0	0	—	0	0	—
16の3	準地下街	0	0	—	0	0	—	0	0	—
17	文化財	99	60	61%	98	59	60%	1	1	100%
18	延長50メートル以上のアーケード	16	2	13%	11	0	0%	5	2	40%
19	市町村の指定する山林	0	0	—	0	0	—	0	0	—
20	総務省令で定める舟車	0	0	—	0	0	—	0	0	—
合計		21,742	10,121	47%	17,141	6,890	40%	4,601	3,231	70%

1-24 立入検査件数年別推移

防火対象物の区分		平成27年度	平成28年度	平成29年度	平成30年度	令和元年度
1	イ 劇場・映画館	29	24	27	29	27
	ロ 公会堂・集会場	181	207	170	183	146
2	イ キャバレー等	1	2	0	1	0
	ロ 遊技場	27	32	28	19	23
	ハ 性風俗関連	0	0	0	0	0
	ニ カラオケボックス等	7	12	14	0	1
3	イ 待合・料理店	3	1	1	2	2
	ロ 飲食店	90	93	117	108	275
4	百貨店・店舗等	309	312	370	290	293
5	イ 旅館・ホテル等	266	166	206	204	176
	ロ 寄宿舎・共同住宅	71	61	82	216	90
6	イ (1)病院	97	15	5	12	6
	イ (2)診療所		2	1	4	1
	イ (3)病院((1)を除く)、患者を入院させるための施設を有する診療所((2)を除く)又は助産		22	27	21	8
	イ (4)患者を入院させるための施設を有しない診療所又は助産所		49	58	33	26
	ロ (1)老人短期入居施設等	123	103	139	90	107
	ロ (2)救護施設	0	0	1	0	0
	ロ (3)乳児院	0	1	1	0	0
	ロ (4)障害児入所施設	1	1	2	1	3
	ロ (5)障害者支援施設	6	28	24	23	14
	ハ (1)老人デイサービスセンター等	115	66	113	72	70
	ハ (2)更生施設	0	0	0	0	0
	ハ (3)助産施設等	66	124	109	94	84
	ハ (4)児童発達支援センター等	0	8	5	6	5
	ハ (5)身体障害者支援センター等	22	53	100	46	47
	ニ 幼稚園等	31	29	20	16	32
7	学校	171	128	254	138	143
8	図書館等	19	25	23	29	16
9	イ 蒸気風呂・熱気浴場	7	4	10	1	2
	ロ 公衆浴場	5	8	5	12	5
10	停車場	8	3	4	1	3
11	神社・寺院等	56	36	56	69	49
12	イ 工場・作業場	367	294	344	386	299
	ロ 映画・テレビスタジオ	0	0	0	0	0
13	イ 駐車場	80	68	64	66	53
	ロ 航空機格納庫	2	1	0	3	0
14	倉庫	189	176	197	245	212
15	事務所	361	302	318	392	398
16	イ 複合用途(特定)	280	295	348	389	434
	ロ 複合用途(非特定)	21	34	41	56	41
16の2	地下街	0	0	0	0	0
16の3	準地下街	0	0	0	0	0
17	文化財	71	42	63	61	88
18	延長50メートル以上のアーケード	0	0	0	0	0
19	市町村の指定する山林	0	0	0	0	0
20	総務省令で定める舟車	0	0	0	0	0
合計		3,082	2,827	3,350	3,318	3,179
(参考)防火対象物数		21,121	21,240	21,398	21,520	21,706
立入検査実施率		14.6%	13.3%	15.7%	15.4%	14.6%



1-25 立入検査実施状況

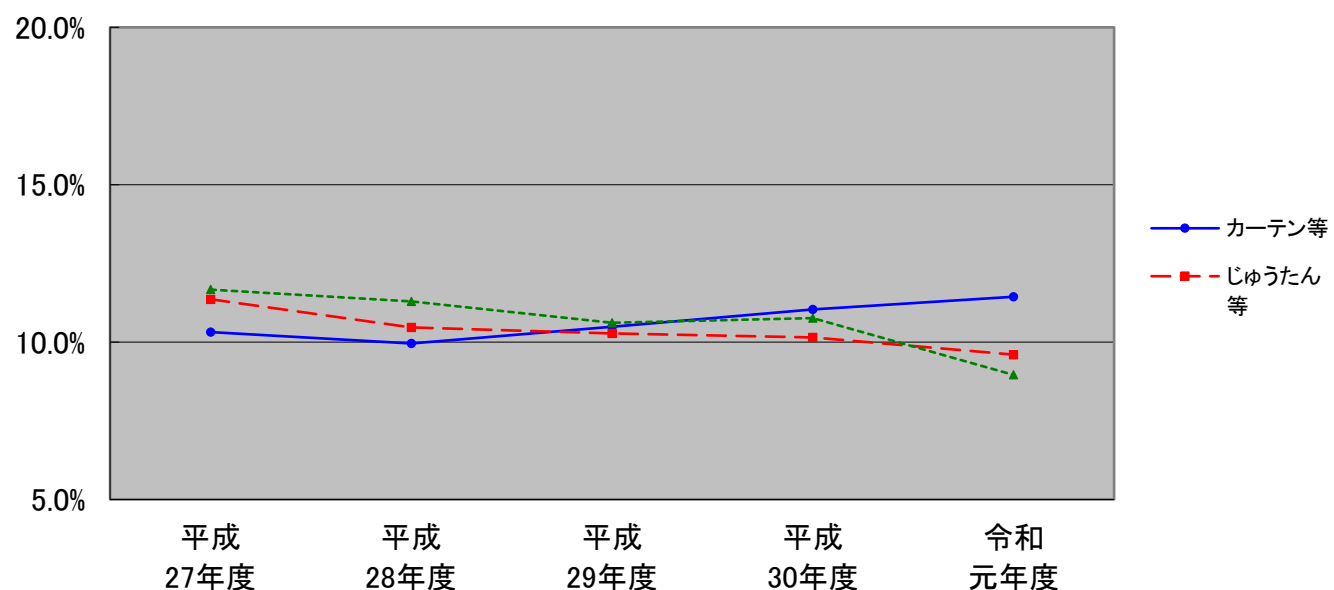
(令和2.3.31現在)

防火対象物の区分		防火対象物数	立入検査	防火対象物数に占める立入検査件数の割合	
1	イ	劇場・映画館	47	27	57.4%
	ロ	公会堂・集会場	367	146	39.8%
2	イ	キャバレー等	3	0	0.0%
	ロ	遊技場	58	23	39.7%
	ハ	性風俗関連	0	0	
	ニ	カラオケボックス等	14	1	7.1%
3	イ	待合・料理店	8	2	25.0%
	ロ	飲食店	472	275	58.3%
4		百貨店・店舗等	1053	293	27.8%
5	イ	旅館・ホテル等	431	176	40.8%
	ロ	寄宿舍・共同住宅	4804	90	1.9%
6	イ	(1)病院	17	6	35.3%
		(2)診療所	11	1	9.1%
		(3)病院((1)を除く)、患者を入院させるための施設を有する診療所((2)を除く)又は助産所	61	8	13.1%
		(4)患者を入院させるための施設を有しない診療所又は助産所	388	26	6.7%
	ロ	(1)老人短期入居施設等	243	107	44.0%
		(2)救護施設	1	0	0.0%
		(3)乳児院	1	0	0.0%
		(4)障害児入所施設	4	3	75.0%
		(5)障害者支援施設	43	14	32.6%
	ハ	(1)老人デイサービスセンター等	201	70	34.8%
		(2)更生施設	0	0	
		(3)助産施設等	265	84	31.7%
		(4)児童発達支援センター等	23	5	21.7%
		(5)身体障害者支援センター等	159	47	29.6%
	ニ	幼稚園等	54	32	59.3%
	7		学校	885	143
8		図書館等	68	16	23.5%
9	イ	蒸気風呂・熱気浴場	13	2	15.4%
	ロ	公衆浴場	27	5	18.5%
10		停車場	10	3	30.0%
11		神社・寺院等	468	49	10.5%
12	イ	工場・作業場	3029	299	9.9%
	ロ	映画・テレビスタジオ	0	0	
13	イ	駐車場	422	53	12.6%
	ロ	航空機格納庫	10	0	0.0%
14		倉庫	2363	212	9.0%
15		事務所	3528	398	11.3%
16	イ	複合用途(特定)	1518	434	28.6%
	ロ	複合用途(非特定)	505	41	8.1%
16の2		地下街	0	0	
16の3		準地下街	0	0	
17		文化財	115	88	76.5%
18		延長50メートル以上のアーケード	17	0	0.0%
19		市町村の指定する山林	0	0	
20		総務省令で定める舟車	0	0	
合計			21706	3,179	14.6%

※ 防火対象物数については、150㎡以上の防火対象物数

1-26 防災物品使用違反年別推移

	平成 27年度	平成 28年度	平成 29年度	平成 30年度	令和 元年度
カーテン等	10.3%	10.0%	10.5%	11.0%	11.4%
じゅうたん等	11.4%	10.5%	10.3%	10.1%	9.6%
展示板等	11.7%	11.3%	10.6%	10.8%	9.0%



1-27 防災物品使用状況

(令和2.3.31現在)

防火対象物の区分(特定防火対象物)		防災防火対象物数	カーテン等を使用	うち違反	違反率	じゅうたん等を使用	うち違反	違反率	展示板等を使用	うち違反	違反率	
1	イ	劇場・映画館	45	32	0	0%	24	0	0%	3	0	0%
	ロ	公会堂・集会場	335	273	16	6%	161	17	11%	8	3	38%
2	イ	キャバレー等	2	1	0	0%	0	0		0	0	
	ロ	遊技場	56	27	1	4%	26	0	0%	0	0	
	ハ	性風俗関連	0	0	0		0	0		0	0	
	ニ	カラオケボックス等	14	8	1	13%	7	1	14%	0	0	
3	イ	待合・料理店	8	5	1	20%	2	0	0%	0	0	
	ロ	飲食店	447	217	50	23%	121	21	17%	1	0	0%
4		百貨店・店舗等	983	424	35	8%	137	10	7%	10	0	0%
5	イ	旅館・ホテル等	391	332	32	10%	287	17	6%	6	0	0%
6	イ	(1)病院	15	15	0	0%	6	1	17%	0	0	
		(2)診療所	11	11	0	0%	6	0	0%	1	0	0%
		(3)病院((1)を除く)、患者を入院させるための施設を有する診療所	49	36	0	0%	18	0	0%	2	0	0%
		(4)患者を入院させるための施設を有しない診療所又は助産所	354	255	22	9%	94	8	9%	5	0	0%
	ロ	(1)老人短期入居施設等	217	182	5	3%	76	2	3%	2	0	0%
		(2)救護施設	1	1	0	0%	1	0	0%	0	0	
		(3)乳児院	1	1	0	0%	0	0		0	0	
		(4)障害児入所施設	2	2	0	0%	0	0		0	0	
		(5)障害者支援施設	43	31	2	6%	11	0	0%	2	0	0%
	ハ	(1)老人デイサービスセンター等	169	130	12	9%	65	4	6%	4	1	25%
		(2)更生施設	0	0	0		0	0		0	0	
(3)助産施設等		225	200	17	9%	87	14	16%	4	1	25%	
(4)児童発達支援センター等		18	10	1	10%	7	0	0%	0	0		
(5)身体障害者支援センター等		134	76	14	18%	19	3	16%	0	0		
ニ	幼稚園等	46	33	7	21%	13	2	15%	1	0	0%	
9	イ	蒸気風呂・熱気浴場	13	11	2	18%	9	1	11%	0	0	
12	ロ	映画・テレビスタジオ	0	0	0		0	0		0	0	
16	イ	複合用途(特定)	1,247	616	122	20%	327	45	14%	14	1	7%
	ロ	複合用途(非特定)	29	5	0	0%	4	1	25%	1	0	0%
16の2		地下街	0	0	0		0	0		0	0	
16の3		準地下街	0	0	0		0	0		0	0	
高層建築物			89	37	0	0%	44	2	5%	3	0	0%
工事中の建築物等			62	1	0	0%	0	0		0	0	
合計			5,006	2,972	340	11.4%	1,552	149	9.6%	67	6	9.0%

1-28 消防設備士試験実施状況

	甲種			乙種			計		
	受験者	合格者	合格率	受験者	合格者	合格率	受験者	合格者	合格率
平成27年度	176	50	28%	243	86	35%	419	136	32%
平成28年度	204	59	29%	195	68	35%	399	127	32%
平成29年度	198	52	26%	190	63	33%	388	115	30%
平成30年度	202	61	30%	146	62	42%	348	123	35%
令和元年度	141	46	33%	130	57	44%	271	103	38%

1-29 消防設備士免状発行状況

年度	総計	免状の種類														
		甲種							乙種							
		小計	特類	第1類	第2類	第3類	第4類	第5類	小計	第1類	第2類	第3類	第4類	第5類	第6類	第7類
平成27年度	134	51	0	19	4	2	23	3	83	6	3	1	14	0	37	22
平成28年度	121	56	1	16	5	3	28	3	65	3	1	2	7	5	31	16
平成29年度	111	50	0	14	3	2	20	11	61	2	0	0	10	1	31	17
平成30年度	121	61	1	18	9	7	17	9	60	4	0	1	9	6	27	13
令和元年度	106	56	1	15	4	9	20	7	50	3	2	1	8	1	26	9

1-30 消防設備士講習実施状況(受講者数)

	消火設備	警報設備	避難設備・消火器	計
平成27年度	78	124	68	283
平成28年度	77	132	74	288
平成29年度	84	118	86	248
平成30年度	70	124	54	248
令和元年度	69	105	72	246

1-31 高層建築物の状況

(R2. 3. 31現在)

所在地	名称	階層		高さ(m)	延べ面積 (×100)
		地上	地下		
鳥取市今町二丁目151番地	株式会社鳥取大丸	7	2	32.8	184
鳥取市富安一丁目84番地	対翠閣	9	0	33.7	54
鳥取市瓦町358番地	ネオハイツ鳥取	14	0	47.2	44
鳥取市吉成239番地5	セレスト美保21	10	0	33.5	30
鳥取市南町405番地	サーパス南町	14	0	43	64
鳥取市の場一丁目1番地	鳥取市立病院 本棟	7	1	37.8	277
鳥取市富安一丁目19番地	NTT鳥取ネットワークセンター	7	1	36.1	98
鳥取市栄町402番地	山陰合同銀行 鳥取営業部	7	1	37.8	77
鳥取市今町二丁目153番地	ホテル ニューオータニ鳥取	13	1	48.9	106
鳥取市今町二丁目112番地	アクティ日ノ丸総本社ビル	8	1	36.9	75
鳥取市栄町313番地12	カサ・リコ栄町	14	1	45	79
鳥取市栄町313番地12	カサ・リコ栄町 駐車場	1	0	34.2	6
鳥取市富安一丁目43番地	サーパス富安公園	9	0	34.6	29
鳥取市栄町613番地1	サーパス駅前通り	15	0	44.4	40
鳥取市栄町613番地1	サーパス駅前通り立体駐車場	1	0	39	6
鳥取市幸町1番地	フローレンス鳥取幸町グランドアーク	15	0	44.9	71
鳥取市広岡176番地17	日本セラミック 本館棟	8	0	32.1	71
鳥取市富安一丁目123番地	グランマスト富安	12	0	38.6	31
鳥取市行徳一丁目356番地2	サーパス明德小西立体駐車場	2	0	34.8	5
鳥取市今町二丁目107番地	鳥取グリーンホテルモーリス	9	0	33.8	64
鳥取市幸町71番地	鳥取市新本庁舎	8	1	35.1	222
鳥取市尚徳町117番地	鳥取赤十字病院 本館	9	1	43.1	379
鳥取市東町一丁目220番地	鳥取県庁 本庁舎	7	1	36.4	226
鳥取市東町一丁目220番地	鳥取県庁第2庁舎	10	1	41.6	128
鳥取市寺町50番地	NTT鳥取支店寺町 第1棟・第2棟	6	1	37.5	130
鳥取市戎町471番地	鳥取シティホテル新館	10	0	38.5	37
鳥取市江津730番地	県立中央病院	7	1	36.6	358
鳥取市江津730番地	新鳥取県立中央病院(外来棟別)	11	0	49	536
鳥取市川端五丁目251番地	レジデンス川端	13	0	44.4	47
鳥取市川端一丁目218番地	ポレスター鳥取川端	14	0	42.6	47
鳥取市青葉町二丁目108番地	サーパス青葉町	10	0	38.3	35
鳥取市川端五丁目302番地	サンシティ川端	14	0	42.3	39
鳥取市元町352番地5	アルファステイツさくら元町	13	0	39.4	55
鳥取市元町352番地5	立体駐車場棟	2	0	36.5	5
鳥取市松並町一丁目144番地3	サーパス城北	9	0	32.8	21
鳥取市青葉町二丁目204番地3	フローレンス青葉町グランドアーク	15	0	44.9	45
鳥取市西町二丁目111番地1	アルファステイツ西町(機械式立体駐車場)	2	0	37.1	5
鳥取市永楽温泉町403番地	ホテル モナーク鳥取	9	0	32.4	90
鳥取市末広温泉町759番地	ホテル アルファーワン鳥取	10	0	35.5	55
鳥取市永楽温泉町505番地	第2ガーデンハイツ観光	10	0	36.8	36
鳥取市永楽温泉町553番地2	スカイマンション永楽	11	0	37.7	37
鳥取市吉方174番地1	サーパス吉方	9	0	33.6	49
鳥取市末広温泉町624番地3	ダイアパレスグラン末広通り	14	0	46.1	49
鳥取市末広温泉町723番地	鳥取県JA会館	7	0	32.1	66
鳥取市永楽温泉町171番地	鳥取銀行 本店	9	1	41.8	91
鳥取市立川町六丁目176番地	鳥取県東部庁舎及び駐車場	5	1	36.2	176
鳥取市富安二丁目138番地2	アパホテル鳥取駅前	14	1	46.6	61
鳥取市永楽温泉町111番地	アルファーコート	7	1	33	11
鳥取市東品治町102番地	鳥取駅前ビル	12	0	44.6	103
鳥取市扇町7番地	鳥取フコク生命駅前ビル	7	0	35.6	60
鳥取市吉方温泉一丁目657番地2	ラ・カサ・セステ	11	0	32	14
鳥取市末広温泉町622番地	第6ガーデンハイツ観光	11	0	35.9	32
鳥取市弥生町223番地	グランドール若桜	10	0	33.2	11
鳥取市扇町5番地	スーパーホテル鳥取駅前立体駐車場	2	0	43.8	11
鳥取市吉方147番地	ミサワカレント吉方	11	0	31.8	24
鳥取市扇町144番地2	サーパス扇町	14	0	44.7	63
鳥取市富安二丁目150番地3	サーパス鳥取駅前	14	0	43.5	61
鳥取市永楽温泉町620番地	サンシティ永楽通り	14	0	44.5	36
鳥取市富安二丁目59番地	カレント富安	15	0	46.6	53
鳥取市末広温泉町311番地	グランドハイツ末広311	13	0	39.5	38
鳥取市末広温泉町311番地	グランドハイツ末広311立体駐車場	1	0	43.8	14
鳥取市吉方温泉一丁目561番地1	ポレスターブロードシティ鳥取中央	15	0	44	85
鳥取市富安二丁目74番地	アルファステイツ鳥取駅前	15	0	44.3	59
鳥取市永楽温泉町555番地4	フローレンス永楽通りグランドアーク	14	0	44.8	89
鳥取市末広温泉町458番地	鳥取生協病院	10	1	43.6	158
鳥取市富安二丁目70番地	サーパス鳥取駅前	11	0	34.7	39
鳥取市南吉方三丁目201番地2	共和薬品工業株式会社鳥取工場	3	0	32.2	74
鳥取市湖山町南四丁目101番地	鳥取大学工学部 J棟(旧名称:電気電子工学科棟)	6	0	33.5	49
鳥取市湖山町南四丁目101番地	鳥取大学工学部 K棟(旧名称:大学院棟)	6	0	33.3	35
鳥取市千代水一丁目100番地	アイシン千代水ビル	11	0	43.3	51
鳥取市湖山町西一丁目721番地	サンシープラザ	11	0	30.6	35
鳥取市徳尾178番地4	レジデンス 東久	8	1	32.1	26
鳥取市湖山町東一丁目401番地	サーパス湖山駅前	9	0	31.9	42
米子市加茂町2丁目180	国際ファミリープラザ	9	1	38.5	66
米子市明治町195	ホテルアルファーワン米子	12	0	36.6	41
米子市米原2丁目3番15号	第2青葉マンション	10	0	34.75	29
米子市米原1丁目1番12号	エクレシア米子	11	0	34.89	49
米子市万能町89番地2	エクセレント米子	12	0	44.3	47
米子市東町141, 142	ライオンズマンション米子東町	12	0	42.15	22
米子市西町36番地1	鳥大医学部附属病院(第二中央診療棟)	9	1	33.12	257
米子市西町133番地2	国立大学法人鳥取大学医学部(研究支援棟A)	5	0	33.05	52
米子市西町133番地2	国立大学法人鳥取大学医学部(総合研究棟)	7	0	33.05	90
米子市西町36番地1	鳥大医学部附属病院(病棟・外来中央診療棟)	9	1	40.22	636

所在地	名称	階層		高さ(m)	延べ面積 (×100)
		地上	地下		
米子市吉岡373	王子製紙 原質第1系設備建屋(無窓)	10	0	42.3	77
米子市加茂町2丁目204番地	米子商工会議所	7	0	33	44
米子市加茂町2丁目106	甲南アセット米子ビル	9	0	34.5	39
米子市加茂町2丁目51番地	中国電力株式会社 米子営業所	7	0	34.9	62
米子市角盤町1丁目27番地	ジョイアーバン(旧米子高島屋東館)	7	1	32.38	168
米子市明治町125番地	米子ワシントンホテルプラザ	9	0	38.2	100
米子市錦町3丁目105-7	サーパス錦町	11	0	37.71	42
米子市加茂町1-16	クリーンピア米子加茂町	11	0	37.55	78
米子市錦町3丁目90-10	サーパス錦町第2	10	0	36.08	56
米子市錦町3丁目77-5	サーパス錦町第3	10	0	36.14	41
米子市角盤町1丁目15-14	セレスト米子角盤町	13	0	41.8	29
米子市万能町121番地	米子ユニバーサルホテル	14	2	44.9	89
米子市久米町53番2	ANAクラウンプラザホテル米子	9	0	37.7	98
米子市西町25番地1	ポレスター西町	13	0	39.2	46
米子市中町50番地1	ポレスター中町	14	0	42.58	49
米子市東町405番地	サーパス東町	14	0	44.32	60
米子市米原1496-9	アルファステイツ錦町	10	0	35	39
米子市明治町100番地	東横イン米子駅前	14	0	42.1	39
米子市明治町100番地	東横イン米子駅前駐車場棟	2	0	34.73	9
米子市昭和町71-3	フローレンス昭和町グランドアーク	14	0	49.5	68
米子市米原5丁目1番3号	アーバンビュー米原	14	0	42.14	60
米子市東町189-1	サーパス米子駅前	14	0	44.49	64
米子市皆生温泉2丁目5番1号	皆生つるや	9	1	33.47	94
米子市皆生温泉3丁目12番33号	湯喜望 白扇	9	1	35.18	50
米子市皆生温泉4丁目19番10号	華水亭	8	0	39.6	117
米子市皆生温泉4丁目6番7号	ヴィラ皆生二番館	11	0	41.4	26
米子市車尾4丁目17番1号	米子医療センター 病棟	8	0	40.6	199
米子市皆生温泉4丁目16番2号	エバーグリーン皆生	11	0	39.45	96
米子市両三柳5037	シエスタヨナゴ	10	0	34	23
米子市上福原3丁目1番6号	グランディオス米子	14	0	48.4	113
米子市西福原9丁目6番20号	サーパス西福原堀川通り	10	0	32.26	27
米子市米原7丁目2番16号	フローレンス米原グランドアーク	15	0	44.9	76
米子市皆生温泉3丁目11番1号	皆生 游月	8	0	32.63	49
鳥取県倉吉市伊木217-8、549-4	グラン・シエロ倉吉 グラン・シエロ倉吉	11	0	33.6	38
鳥取県倉吉市上井263-2	ミサワ カレントスクエア マンションズ ミサワ カレントスクエア マンションズ	14	0	35	59
鳥取県倉吉市東昭和町150番地	鳥取県立 厚生病院	7	1	34.83	229
境港市新屋町3268番地	ホテルエリアワン境港マリーナ	8	0	33.7	61
境港市小篠津町2258	航空自衛隊 新管制塔(129)	5	0	44.35	3
境港市小篠津町2258番地	航空自衛隊 ASR局舎(315)	4	0	33.18	2
境港市竹内団地255-3	夢みなとタワー	4	1	42.7	90
境港市大正町216番地	御宿野乃 境港	12	0	42.4	65
西伯郡南部町天萬2031番地1	米子南部カントリーエレベーター	2	0	36.1	10
西伯郡伯耆町丸山1647-13	Royal Hotel 大山	12	1	47.5	312