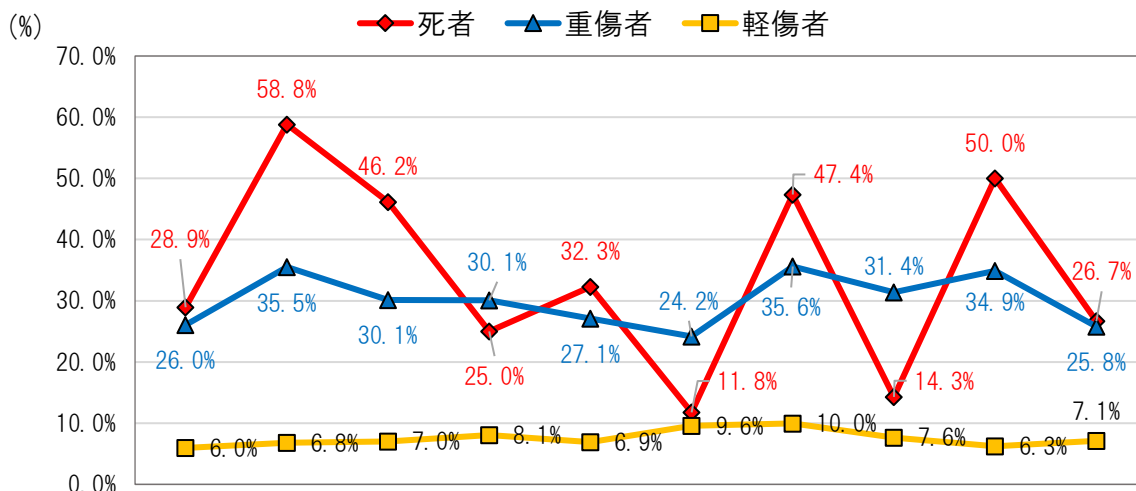


## 子どもの歩行中の交通事故に関する分析結果 ～過去10年間（平成27年から令和6年）～

### 1 歩行中死傷者数の推移（過去10年間の全年齢）

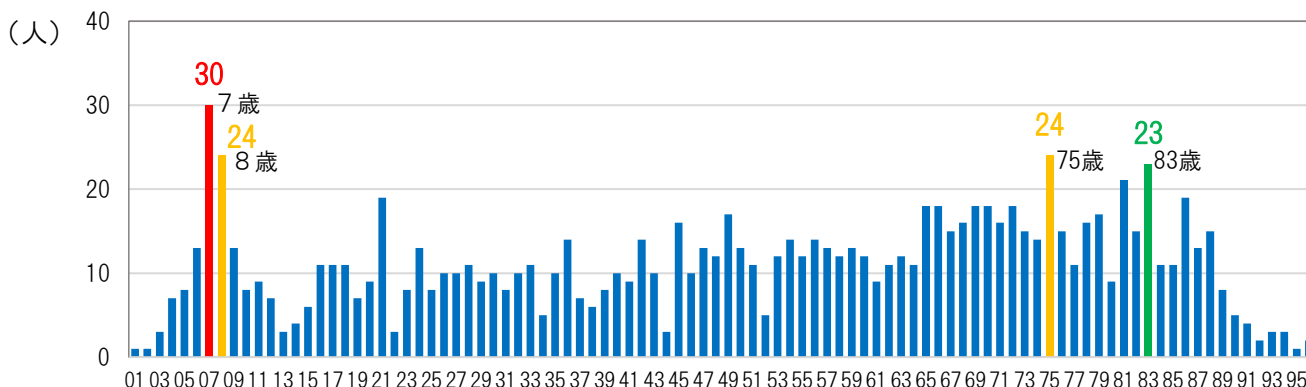
#### (1) 死傷者数の年別推移と全死傷者数に占める構成率



		H27	H28	H29	H30	R1	R2	R3	R4	R5	R6	合計
全死傷者数	死者数	38	17	26	20	31	17	19	14	14	15	211
	重傷者数	192	169	166	163	144	91	132	102	106	124	1,389
	軽傷者数	1,058	1,074	996	866	813	658	562	589	656	578	7,850
	死傷者の合計	1,288	1,260	1,188	1,049	988	766	713	705	776	717	9,450
歩行中死傷者数	死者数	11	10	12	5	10	2	9	2	7	4	72
	重傷者数	50	60	50	49	39	22	47	32	37	32	418
	軽傷者数	63	73	70	70	56	63	56	45	41	41	578
	死傷者の合計	124	143	132	124	105	87	112	79	85	77	1,068
構成率	死者数	28.9%	58.8%	46.2%	25.0%	32.3%	11.8%	47.4%	14.3%	50.0%	26.7%	34.1%
	重傷者	26.0%	35.5%	30.1%	30.1%	27.1%	24.2%	35.6%	31.4%	34.9%	25.8%	30.1%
	軽傷者	6.0%	6.8%	7.0%	8.1%	6.9%	9.6%	10.0%	7.6%	6.3%	7.1%	7.4%
	死傷者の合計	9.6%	11.3%	11.1%	11.8%	10.6%	11.4%	15.7%	11.2%	11.0%	10.7%	11.3%
うち子どもの歩行中死傷者数	死者数							1				1
	重傷者数	8	6	7	5	5	3	5	6		3	48
	軽傷者数	9	12	12	10	8	5	11	4	7	9	87
	死傷者の合計	17	18	19	15	13	8	17	10	7	12	136
構成率	死者数	0.0%	0.0%	0.0%	0.0%	0.0%	0.0%	11.1%	0.0%	0.0%	0.0%	1.4%
	重傷者	16.0%	10.0%	14.0%	10.2%	12.8%	13.6%	10.6%	18.8%	0.0%	9.4%	11.5%
	軽傷者	14.3%	16.4%	17.1%	14.3%	14.3%	7.9%	19.6%	8.9%	17.1%	22.0%	15.1%
	死傷者の合計	13.7%	12.6%	14.4%	12.1%	12.4%	9.2%	15.2%	12.7%	8.2%	15.6%	12.7%

- 過去10年間の全死者に占める歩行中死者の構成率は、増減を繰り返して推移しているが、令和6年は令和5年の50.0%から23.3ポイント低下した。
- 重傷者の構成率については、概ね全重傷者の20%から30%台で推移しているが、令和6年は5.8%と令和5年の34.9%から9.1ポイント低下した。

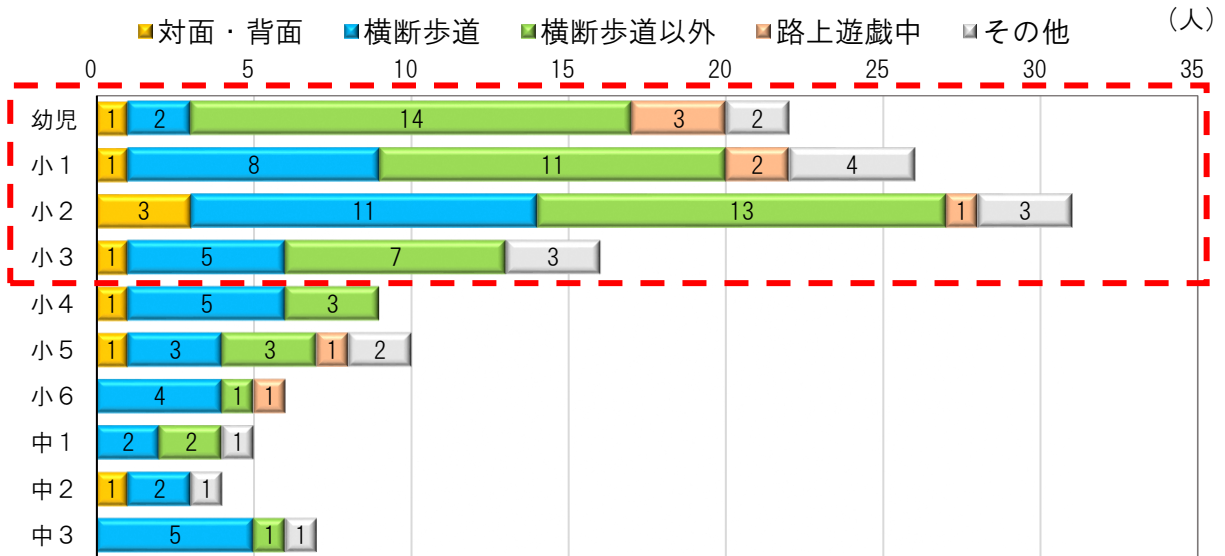
#### (2) 年齢別・歩行中死傷者数（1,068人）



- 全年齢中、7歳（小学1・2年生）が30人と最多、次いで8歳、75歳が24人と多い。
- 65歳以上の高齢者は、75歳が24人、83歳が23人と幅広い年齢での被害が多い。

## 2 子どもの歩行中の交通事故発生状況（子ども：中学生以下）（136人）

### (1) 学齢別・事故類型別死傷者数



- 過去10年間で、歩行中の子どもの死傷者数は136人で歩行中の全死傷者数の12.7%を占める。
- 幼児から小学3年生の死傷者数は95人と歩行中の子どもの死傷者数の69.9%を占め、他の学齢と比較すると被害が顕著である。
- 事故類型別では、幼児から小学3年生は横断歩道以外を横断中の被害が多い。
- 幼児及び小学校低学年は路上遊戯中の被害が発生している。

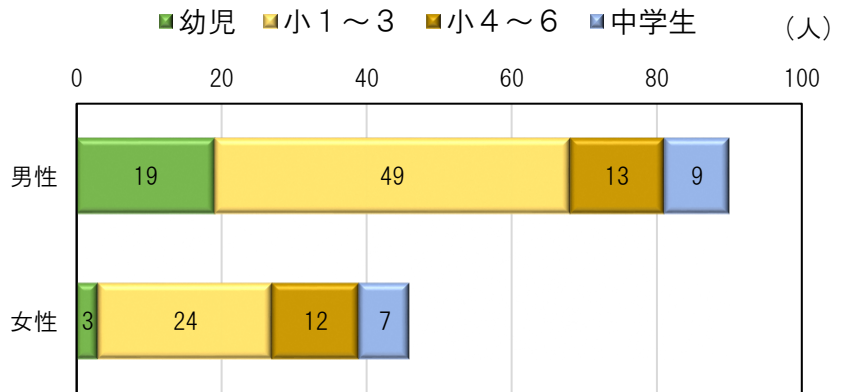
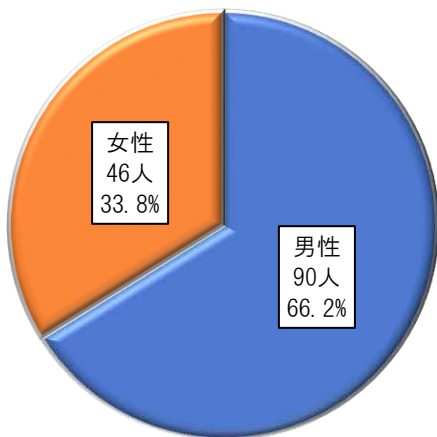
### (2) 男女別・学齢別死傷者数

#### ア 男女別死傷者数

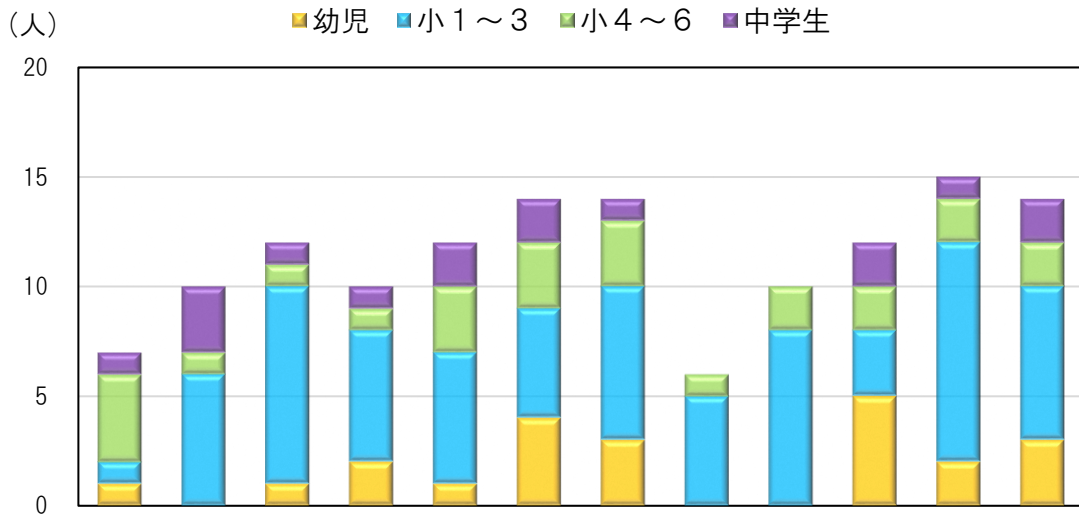
- 男性の死傷者数は、女性の死傷者数の約2倍

- 幼児から小学3年生までの死傷者数は男性が女性の約2.5倍、小学4年生から中学生の死傷者数は男性が女性の約1.2倍となっている。

#### イ 学齢別死傷者数



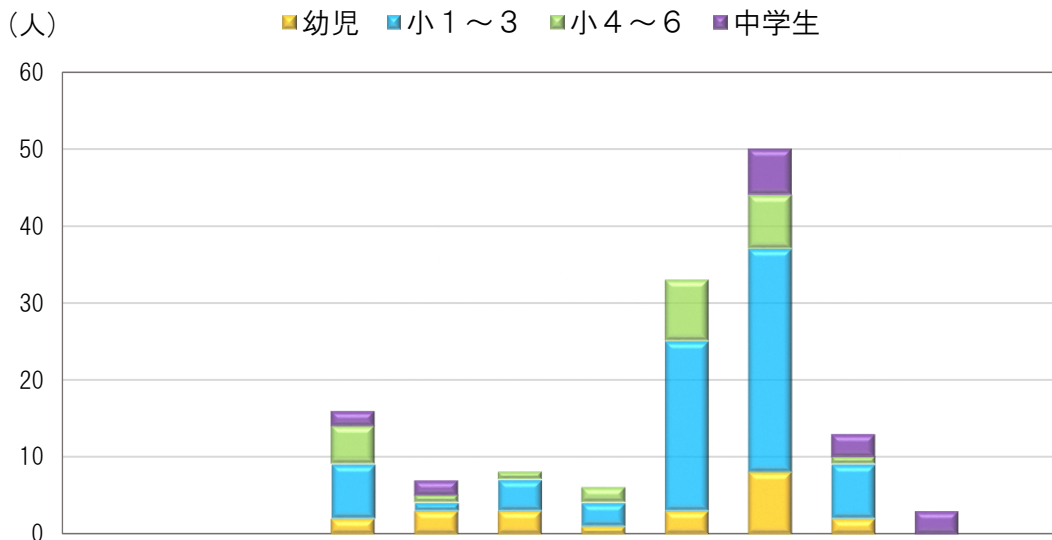
### (3) 月別死傷者数（発生月）



	1月	2月	3月	4月	5月	6月	7月	8月	9月	10月	11月	12月	合計
幼児	1		1	2	1	4	3			5	2	3	22
小1～3	1	6	9	6	6	5	7	5	8	3	10	7	73
小4～6	4	1	1	1	3	3	3	1	2	2	2	2	25
中学生	1	3	1	1	2	2	1			2	1	2	16
合計	7	10	12	10	12	14	14	6	10	12	15	14	136

- 11月の被害が最も多く、6月、7月、12月の被害も多い。
- 小学1年生から小学3年生は、特に、11月の被害が多い。

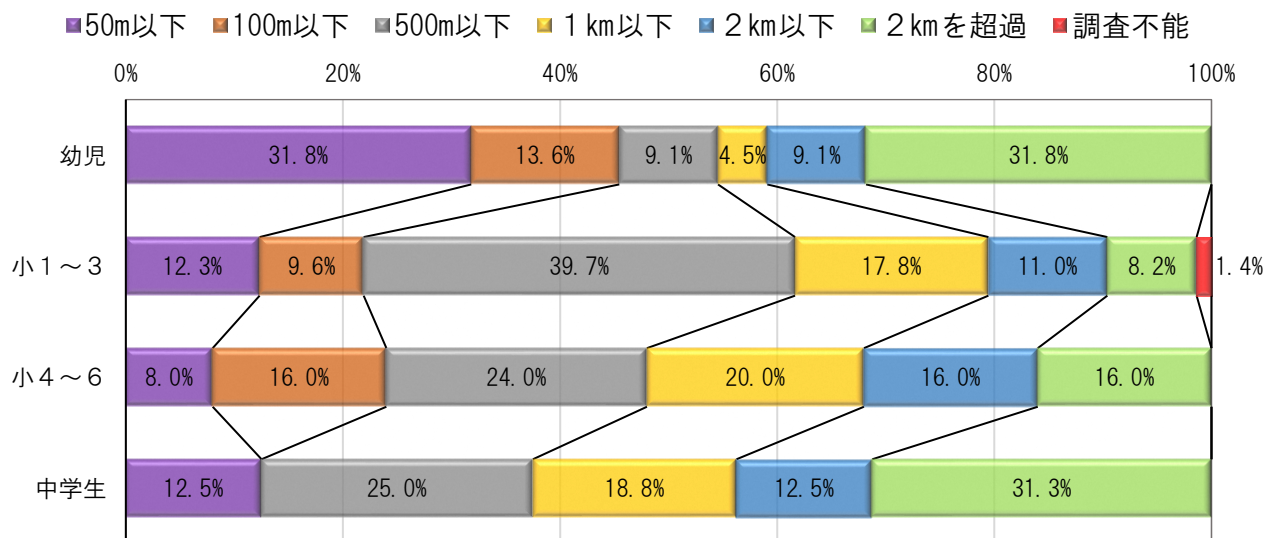
### (4) 時間別死傷者数



	0-2	2-4	4-6	6-8	8-10	10-12	12-14	14-16	16-18	18-20	20-22	22-24	合計
幼児				2	3	3	1	3	8	2			22
小1～3				7	1	4	3	22	29	7			73
小4～6				5	1	1	2	8	7	1			25
中学生				2	2				6	3	3		16
合計				16	7	8	6	33	50	13	3		136

- 下校時間帯となる14時から18時までの間に被害が集中しており、特に小学1年生から3年生は、その傾向が顕著である。

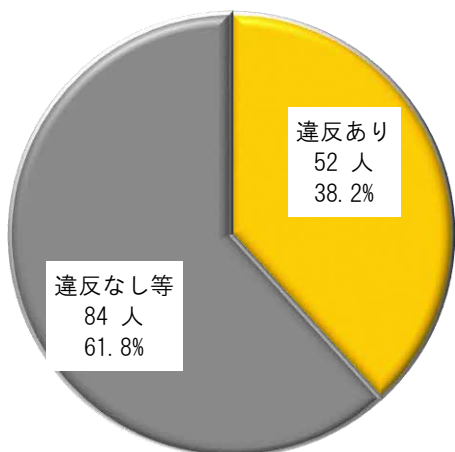
(5) 学齢別・自宅からの距離別死傷者の構成率



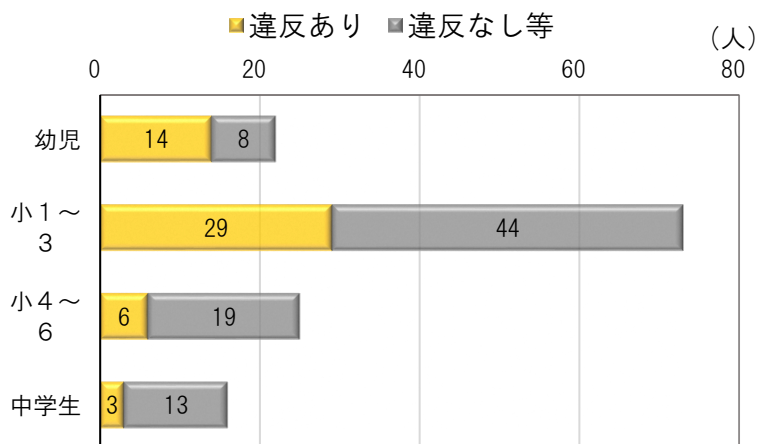
○ 自宅からの距離では、500m以下の比較的自宅から近距離での被害が多く、特に小学1年生から3年生の被害が顕著である。

(6) 法令違反別死傷者数

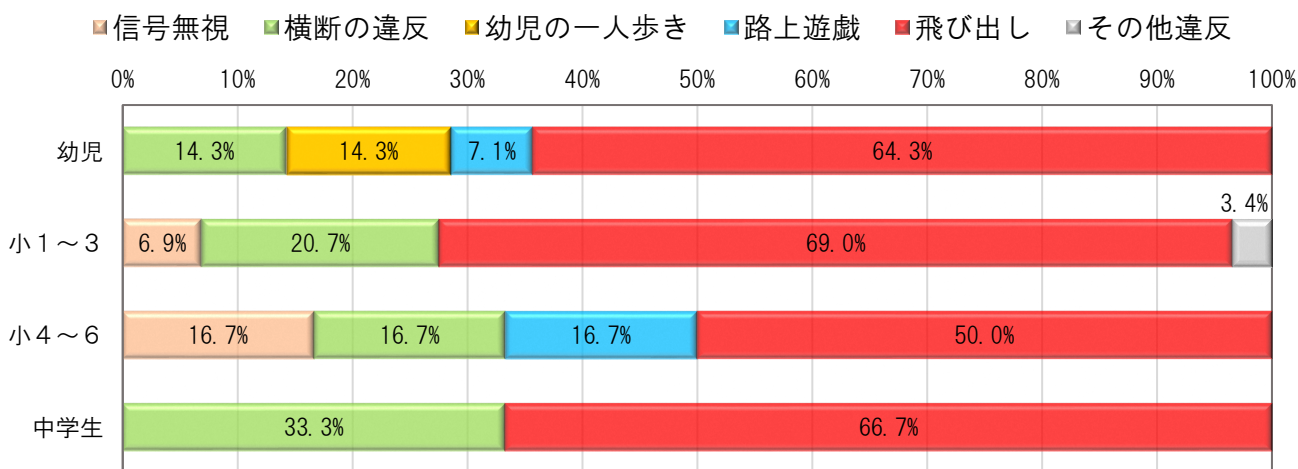
ア 法令違反の有無



イ 学齢別法令違反の有無



ウ 学齢別法令違反の構成率（法令違反あり）



○ 子どもの死傷者136人中約4割に当たる52人(38.2%)に法令違反があった。  
 ○ 各学齢層で「飛び出し」による被害が50%以上を占めており、特に小学1年生から3年生については、69.0%と最も高い。