

# 福祉生活病院常任委員会資料

(令和4年6月17日)

## 【件名】

- 新型コロナウイルス感染症への対応について  
(新型コロナウイルス感染症対策推進課) . . . 2
- 新型コロナウイルスワクチン接種に向けた取組状況について  
(新型コロナウイルスワクチン接種推進チーム) . . . 4

新型コロナウイルス感染症対策本部事務局

# 新型コロナウイルス感染症への対応について

令和4年6月17日  
新型コロナウイルス感染症対策推進課

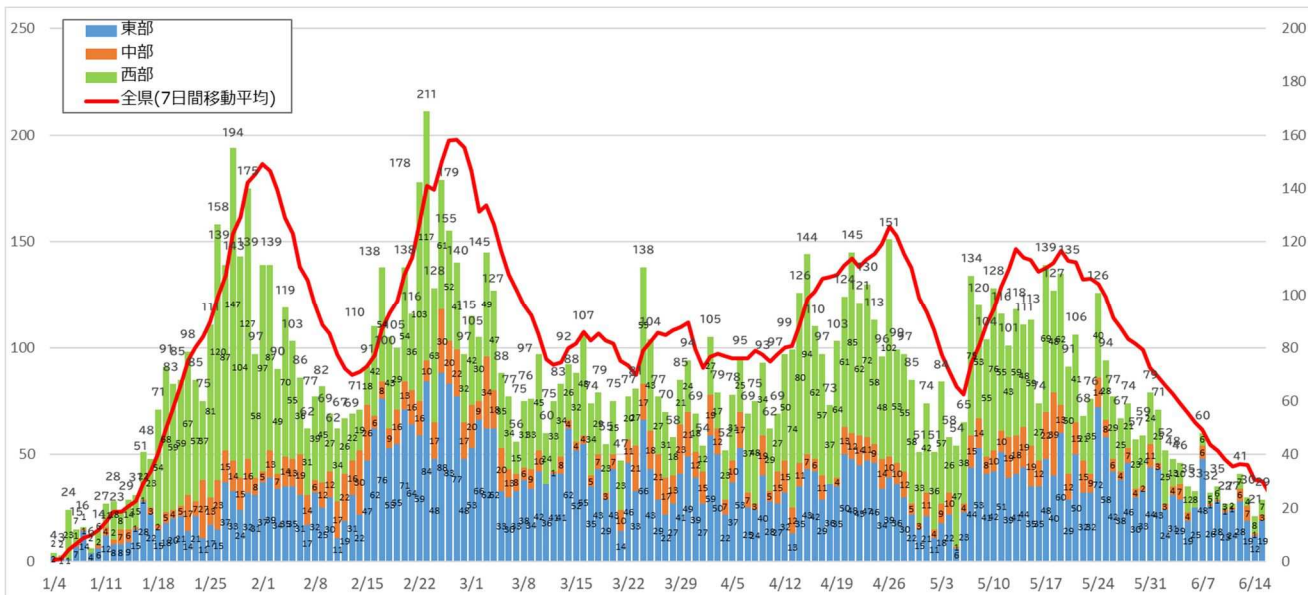
## 1 県内における感染者の発生状況

### (1) 第6波感染者数（令和4年1月4日～6月15日、発表日ベース）

14,053名（鳥取市保健所5,705名・倉吉保健所1,719名・米子保健所6,629名）

（参考）累計感染者数 15,722名（鳥取市保健所6,467名・倉吉保健所1,913名・米子保健所7,342名）

#### <新規感染者数の推移>



#### <年代別等による内訳>

年代	10代以下	20～30代	40～50代	60～70代	80代以上	
	4746	4169	3332	1368	438	
性別	男	女				
	6935	7118				
居住地別	鳥取市	岩美郡・八頭郡	倉吉市	東伯郡		
	4969	615	722	961		
	米子市	境港市	西伯郡・日野郡	県外		
	4935	721	831	299		
既陽性者との接触	有	無				
	県内陽性者	県外陽性者				
	9795	172	4086			
国外・県外移動歴 <発症(検体採取)日前14日間>	有	無	不明			
	1614	12413	26			
ワクチン接種	未接種	1回目	2回目	3回目	不明	
	5478	137	6932	1258	248	
推定感染経路 (場所)	家庭	職場	飲食店・会食	教育機関・児童福祉施設	その他	不明
	6142	879	438	1485	1905	3204

### (2) 第6波クラスター発生状況（令和4年6月15日現在、発表日ベース）

区分	鳥取市	倉吉	米子	分類計	(参考) 累計発生件数
学校・保育所等	21	10	32	63 (48%)	69 (43%)
高齢者施設	8	1	7	16 (12%)	18 (11%)
事業所	8	4	4	16 (12%)	19 (12%)
飲食店	5	1	1	7 (5%)	19 (12%)
その他	14	1	16	31 (23%)	36 (22%)
管内計	56 (42%)	17 (13%)	60 (45%)	133 (100%)	161 (100%)

### (3) 第6波死亡者数（令和4年6月15日現在、発表日ベース）※括弧内は累計死亡者数

死亡	うち新型コロナウイルス感染症を死因とする死亡
15 (20)	3 (8)

## 2 各種要請・警報の発令状況

### (1) 特措法第24条第9項による協力要請

#### 「感染対策推進月間」への協力要請

区 域 鳥取県全域

期 間 令和4年5月26日から6月30日まで

要請内容

- ・飛沫を意識したメリハリのあるマスク着用
- ・こまめな手洗い、消毒、換気などの基本的な感染防止対策の徹底
- ・検温など体調把握に努め、自身だけでなく家族に体調不良者がいる場合も登校・出勤等を控える
- ・安心して活動できるよう積極的に無料検査を受検

### (2) 鳥取県版新型コロナ警報

(令和4年6月15日現在)

地域	発令状況	備考
東部	—	6月13日「注意報」解除
中部	—	—
西部	—	6月4日「注意報」解除

### (3) 新規陽性者の動向を踏まえた注意喚起情報

(令和4年6月15日現在)

地域	発出状況	備考
東部	感染拡大注意情報	—
中部	—	—
西部	—	6月1日「感染拡大注意情報」解除

### (4) 「レベル分類」の本県独自の判断指標状況

(令和4年6月15日現在)

○本県のレベル：レベル2

○判断指標（算定基準日：令和4年6月14日、直近1週間：令和4年6月8日～14日）

指標	数値	算式
新規陽性者数(対人口10万人/週)	37.9人	210人/55.3万人×10万人
確保病床使用率(※1)	7.4%	26床/350床
重症者用確保病床使用率(※2)	0.0%	0床/47床

※1 他県で確認された陽性者が使用する数を含む場合があります。

※2 重症者以外が使用している数を含む場合があります。

# 新型コロナウイルスワクチン接種に向けた取組状況について

令和4年6月17日  
新型コロナウイルスワクチン接種推進チーム

## 1 本県の接種状況

### (1) 県全体の接種状況

(6月12日時点)

全年代	1回接種者	2回接種者	3回接種者	4回接種者
総接種回数	443,487	437,988	335,251	130
人口当たり接種率	79.65%	78.66%	60.21%	0.02%

### (2) 年代別接種状況

(6月12日時点)

	1回目	2回目	3回目	対象人口 (住基本人口)	接種率 (1回目)	接種率 (2回目)	接種率 (3回目)
0～4歳	—	—	—	20,844	—	—	—
5～11歳	6,849	6,318	—	33,654	20.4%	18.8%	—
12～19歳	30,746	30,198	12,272	40,654	75.6%	74.3%	30.2%
20代	38,486	37,896	21,453	47,353	81.3%	80.0%	45.3%
30代	45,100	44,490	26,703	58,234	77.4%	76.4%	45.9%
40代	61,304	60,595	41,199	74,205	82.6%	81.7%	55.5%
50代	59,836	59,241	47,598	66,546	89.9%	89.0%	71.5%
60～64歳	32,526	32,234	28,904	37,030	87.8%	87.0%	78.1%
65～69歳	37,320	37,006	34,630	41,750	89.4%	88.6%	82.9%
70代	71,955	71,293	67,778	74,402	96.7%	95.8%	91.1%
80代以上	59,365	58,717	54,714	62,116	95.6%	94.5%	88.1%
合計	443,487	437,988	335,251	556,788	79.7%	78.7%	60.2%

※母集団となる人口データは、住民基本台帳年齢階級別人口（令和3年1月1日時点）を利用

## 2 追加接種の促進

### (1) 3回目接種の加速化

他の年代と比較して、接種率の低い若年層を中心に、3回目接種を着実に接種していただくことを目的に次のような取組を行っている。

#### ① 県庁総動員体制によるワクチン接種の加速化

- 県庁各部署総動員体制で企業・団体、学校等の個別訪問や、トップセールスにより企業等と連携した従業員へ接種の働きかけを行っている。

#### ② 県営大規模接種センターの設置

- 県内3圏域に県営大規模接種センターを設け、モデルナ社製ワクチンを使用した1～4回目接種を実施中。
- 平日や土日でも忙しい方向けに、金曜の夜に接種会場を開設（6/17）
- 希望される企業・団体、学校等に、県がワクチンバスを派遣し、その場で接種をする「オンデマンド型接種（移動接種会場）」を本日から実施している。

<ワクチンバスの主な実施先>

- （福）鳥取福祉会、（株）山陰合同銀行（6/17）、（株）JCBエクセ（6/23）など
- 週末に立ち寄りやすいイオンモール日吉津に接種会場を開設（6/25～）

	東 部			中 部			西 部		
会場	新日本海新聞社			倉吉シティホテル			米子しんまち天満屋		
接種実績 (6/12)	1回目	2回目	3回目	1回目	2回目	3回目	1回目	2回目	3回目
	89人	54人	3,629人	49人	94人	3,355人	100人	164人	3,598人
	3回目 10,582人（うちモデルナ：10,561人、ノババックス21人）								
	3回目のうちエッセンシャルワーカー（保育士、教職員、消防職員等）：2,522人								
	1回目 238人（うちモデルナ：225人、ノババックス13人）								
	2回目 312人（うちモデルナ：310人、ノババックス2人）								

### 3 予防接種法に基づく医療機関からの副反応疑い報告状況について

前回報告時（6月1日）より、副反応疑い報告件数が2件増加（ファイザー 67件→69件）

区 分	鳥取県(6月12日現在)			全国(5月15日現在)		
	ファイザー	モデルナ	アストラゼネカ	ファイザー	モデルナ	アストラゼネカ
推定接種者数 (回分)	1,004,542回	212,078回	63回	213,442,888回	63,223,453回	117,161回
副反応疑い件数	69件 (0.007%)	5件 (0.002%)	0件 (0.000%)	28,843件 (0.014%)	4,928件 (0.008%)	16件 (0.014%)
うち死亡報告数	11件 (0.001%)	0件 (0.000%)	0件 (0.000%)	1,576件 (0.001%)	149件 (0.000%)	1件 (0.001%)
うちアナフィラ キシー報告数	17件 (0.002%)	0件 (0.000%)	0件 (0.000%)	3,260件 (0.002%)	561件 (0.001%)	6件 (0.005%)

※本県の死亡報告及びアナフィラキシー件数については、前回報告時から変化なし