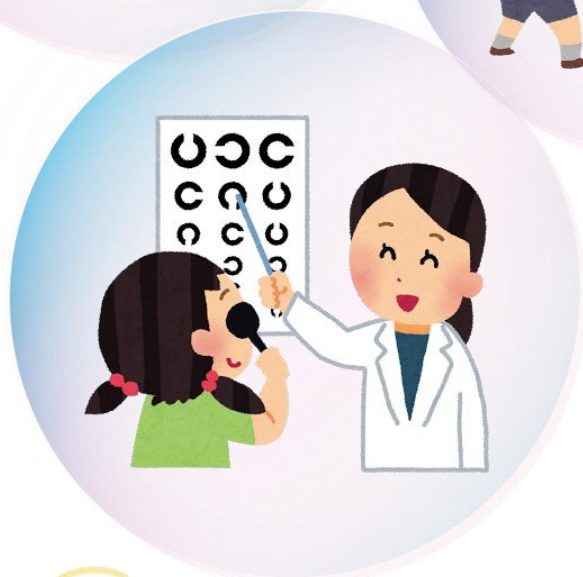
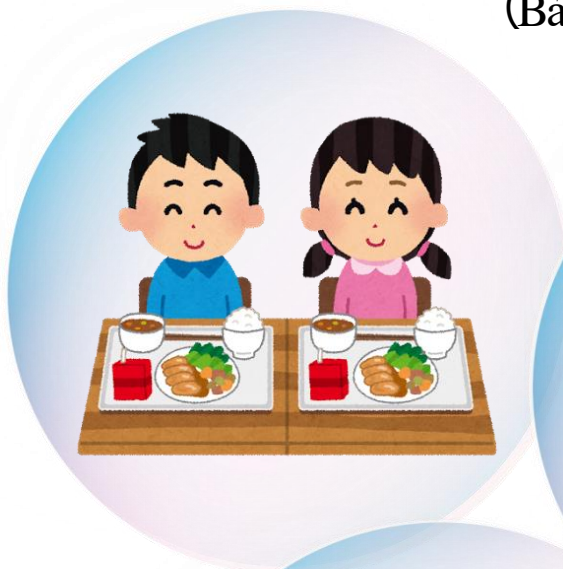


# SỔ TAY HƯỚNG DẪN HỌC ĐƯỜNG

(Bản dành cho học sinh tiểu học • trung học)

Bản tiếng Việt

(ベトナム語版)



Hội ủy viên giáo dục tỉnh Tottori

Mục lục	
Để tiện tra cứu	1
1. Chế độ trường học của Nhật	2
(1) Về hệ thống giáo dục trước khi vào tiểu học	2
(2) Về giáo dục tiểu học và trung học cơ sở	2
(3) Về giáo dục trung học phổ thông	2
2. Các vấn đề liên quan đến thủ tục nhập học	4
3. Nội dung giáo dục	4
(1) Quá trình giáo dục	4
(2) Các hoạt động giáo dục khác	5
4. Lên lớp-Học nâng cao	5
5. Chi phí giáo dục	5
6. Các chế độ hỗ trợ về học phí	6
(1) Hỗ trợ để được đi học (Dành cho học sinh tiểu-trung học cơ sở)	6
(2) Kiến thức tham khảo thêm: Chế độ về miễn-giảm học phí; học bổng (Dành cho học sinh cấp 3 ~bậc đại học)	6
7. Đơn cử về các hoạt động cơ bản trong năm	7
8. Một ngày ở trường	9
9. Các quy định tại trường học	9
10. Giới thiệu về trường học (Trường tiểu học )	12
(1) Đến trường và tan trường	12
(2) Lớp theo học	12
(3) Trang phục và đồ dùng học tập	12
(4) Ăn trưa tại trường	14
(5) Các vấn đề về dọn dẹp vệ sinh	14
(6) Tổng chi phí cho năm học	14
(7) Các hồ sơ cần phải nộp	14
(8) Khái niệm tổng quan về học tập	14
(9) Thời khóa biểu	15
(10) Thời gian biểu	15
(11) Thông báo	16
11. Giới thiệu về trường học (Cấp 2)	17
(1) Thời gian đến trường	17
(2) Đến trường	17
(3) Tan trường	17
(4) Lớp theo học	17
(5) Trang phục và đồ dùng học tập	17
(6) Ăn trưa tại trường	19
(7) Về dọn dẹp vệ sinh	19

( 8 ) Các chi phí cho năm học	19
( 9 ) Các hồ sơ cần phải nộp	19
(10) Thời khóa biểu	19
(11) Giáo khoa và thời gian biểu	20
(12) Sinh hoạt tại trường	21
(13) Thông báo	21
12. Về các hoạt động thể thao ngoại khóa/Đơn xin tham gia (Cho học sinh cấp 2)	22
13. Phiếu trình về gia cảnh	23
14. Các loại đơn	25
15. Thông báo-Hướng dẫn các loại	26
( 1 ) Hướng dẫn về nhập học-Tốt nghiệp	26
( 2 ) Thông báo về tham gia du lịch-nghỉ lại đêm để trải nghiệm	27
( 3 ) Thông báo về học ngoại khóa	28
( 4 ) Thông báo về việc giáo viên đến thăm nhà học sinh	29
( 5 ) Thông báo về việc nghỉ học dài hạn của trường	30
( 6 ) Thông báo về quyên tiền	31
( 7 ) Hướng dẫn về tham quan lớp học, họp phụ huynh từng khóa-năm học	32
( 8 ) Hướng dẫn buổi trao đổi riêng với giáo viên	33
( 9 ) Hướng dẫn về các buổi hội thao	34
(10) Thông báo về các hoạt động của hội phụ huynh học sinh	35
(11) Thăm dò nguyện vọng định hướng tương lai (Cho học sinh cấp 2)	36
16. Các vấn đề liên quan đến sức khỏe	37
( 1 ) Việc tham gia chế độ “Hỗ trợ cấp cứu, tai nạn” của Trung tâm xúc tiến Thể dục thể thao Nhật Bản-một cơ quan hành chính độc lập	37
( 2 ) Phiếu điều tra sức khỏe	38
( 3 ) Thông báo khám sức khỏe	40
( 4 ) Thông báo khám sức khỏe nội khoa và Kết quả khám sức khỏe	41
( 5 ) Phiếu kiểm tra sức khỏe (Dành cho nha khoa)	42
Kết quả khám răng-miệng và Đề nghị điều trị	43
( 6 ) Bảng tự khai báo về tình hình mắt/Kiểm tra khả năng phân biệt màu sắc Kết quả kiểm tra nhãn khoa	44 46
( 7 ) Thông báo kiểm tra thị lực	47
( 8 ) Phiếu điều tra sức khỏe (Khoa tai mũi họng ở tiểu học) (Ở cấp 2 )	48
( 9 ) Thông báo về kết quả khám tai mũi họng	50
(10) Thông báo kiểm tra nước tiểu	51
(11) Thông báo về nghỉ học tạm thời và Đơn xin đi học lại	52
(12) Phiếu điều tra các bệnh về tim	53
(13) Phiếu điều tra chẩn đoán bệnh lao	54
(14) Phiếu chẩn đoán, kiểm tra chi tiết bệnh lao	55
(15) Phiếu điều tra hệ vận động cơ thể	56

SỔ TAY HƯỚNG DẪN VỀ CUỘC SỐNG TẠI TRƯỜNG  
(DÀNH CHO HỌC SINH TIỂU HỌC VÀ TRUNG HỌC)  
ĐỀ TIỆN SỬ DỤNG

1. Tài liệu này được dịch từ tiếng Nhật sang tiếng Việt.
2. Tài liệu này được dịch trên tinh thần lấy nội dung tiếng Nhật làm căn bản, được dịch bằng ngôn từ dễ phụ huynh dễ hiểu nhưng không làm mất đi ý nghĩa vốn có của bản tiếng Nhật .
3. Tài liệu này được biên soạn với mục đích hướng dẫn cho phụ huynh có con em theo học tại các trường nằm trong chế độ giáo dục bắt buộc về tình hình cuộc sống tại các trường trong tỉnh Tottori.
4. Các loại thông báo, đơn xin...kèm theo có thể được sử dụng trực tiếp bản tiếng Việt.Phụ huynh chỉ việc in ra, đánh dấu vào mục tương thích, điền ngày tháng vào, hay thêm chữ số phù hợp vào đơn rồi trình.
5. Lưu ý rằng tài liệu này được ứng dụng trên tinh thần tôn trọng nền văn hóa và phong tục tập quán các nước.
6. Phụ lục bảng từ vựng và các mẫu câu đàm thoại được dùng như phương tiện giao tiếp trong hoạt động giáo dục hàng ngày, sao cho giáo viên, phụ huynh, cũng như học sinh người nước ngoài hiểu được nhau.Ngoài ra,để các trường có thể tự biên soạn mẫu câu và từ vựng phù hợp với trường mình, chúng tôi cũng đã xin phép dùng nội dung (đã cải biên một phần) trong sổ tay hướng dẫn học đường do hội ủy viên giáo dục tỉnh Hyogo chủ biên.Phụ lục này chỉ đăng tải bằng bản tiếng Nhật.

## 1. Chế độ trường học của Nhật

### (1) Về chế độ giáo dục trước khi lên tiểu học

Giáo dục trước khi lên tiểu học là chế độ giáo dục cho trẻ cho đến khi vào tiểu học, tại các nơi có chức năng giữ trẻ được gọi là hoikusho (hoikuen) ,youchien, hay các nhà trẻ được cấp phép.Tuy nhiên, thời gian giữ trẻ sẽ khác nhau tùy theo thành phố, địa phương và nhà trẻ.

Youchien nhận giữ trẻ ở độ tuổi từ gần 3 tuổi đến khi vào tiểu học.Đây được xem là“trường”vì là trung tâm giáo dục với mục đích hỗ trợ và bồi dưỡng cho sự phát triển thể lực-trí lực cho trẻ.Nội dung đào tạo gồm 5 lĩnh vực : Sức khỏe, Quan hệ giữa người và người, Môi trường, Ngôn ngữ và Cách thể hiện.

Hoikusho, cũng được gọi là Hoikuen, là trung tâm được thành lập với mục đích giữ trẻ, bao gồm cả trẻ chưa đủ một tuổi cho phụ huynh vì lý do nào đó, chẳng hạn như đi làm, cần có người giữ trẻ hộ, Khác với youchien là trường với mục đích giáo dục, đây là trung tâm phúc lợi nhi đồng có chức năng giữ và dạy trẻ từ dưới một tuổi đến 6 tuổi.Nội dung giữ trẻ bao gồm “Bảo vệ bản thân”và “Bình ổn cảm xúc”.Nội dung đào tạo cũng chia ra 5 lĩnh vực giống như youchien.

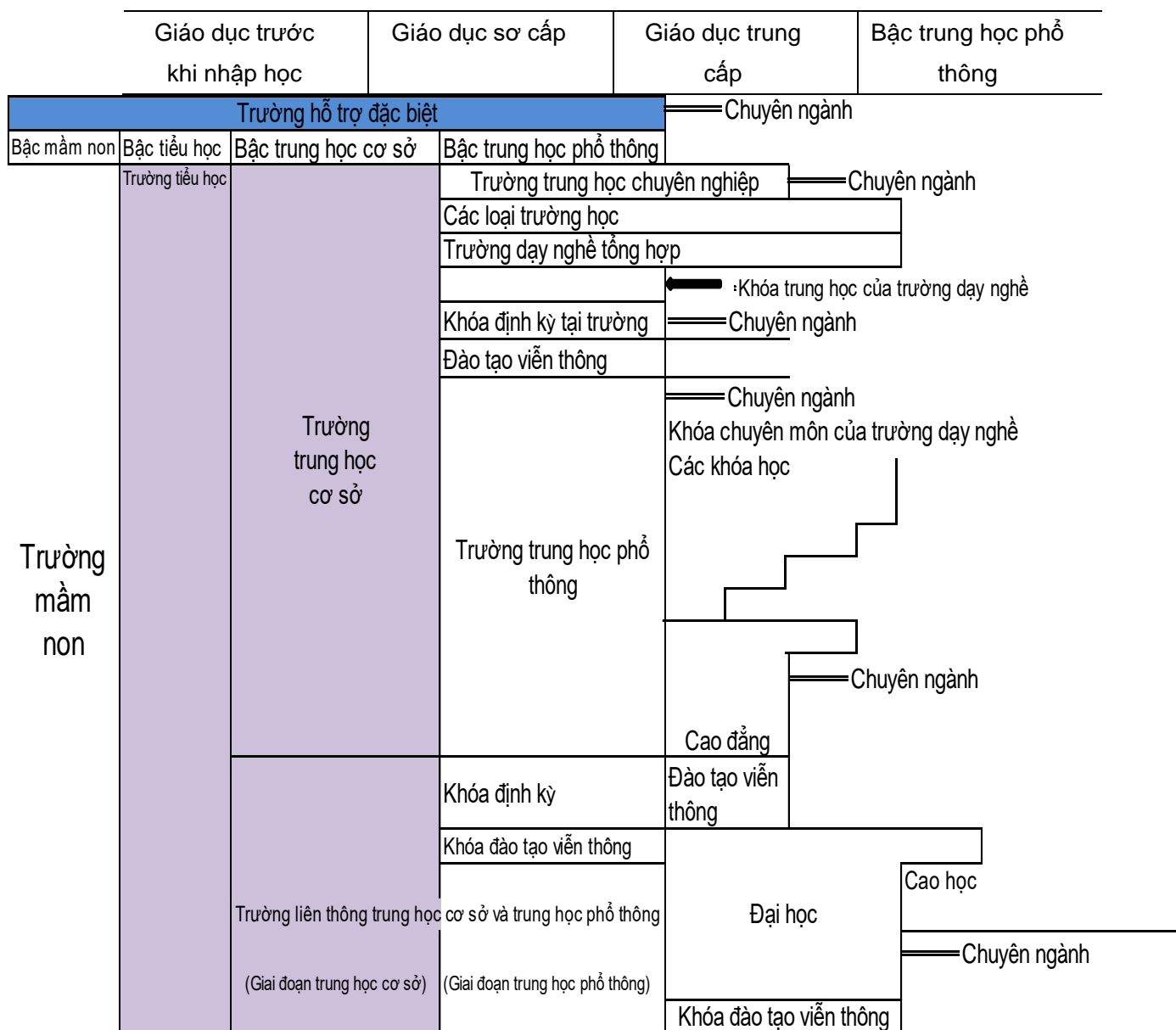
Nhà trẻ được cấp phép được thành lập với mục đích giữ và dạy trẻ cho đến khi vào tiểu học,cũng như đỡ đần phụ huynh trong việc nuôi dạy trẻ.Vì thế phụ huynh đi làm hay không đi làm đều có thể sử dụng.Đây là trung tâm có chức năng gộp của youchien và hoikusho` (hoikuen) nên nhận giữ trẻ từ dưới một tuổi đến 6 tuổi

### (2) Về giáo dục ở tiểu học và trung học cơ sở

- ① Tháng tư đầu tiên tính từ ngày trẻ qua sinh nhật 6 tuổi là thời điểm nhập học tiểu học, bao gồm 6 năm học.Sau khi tốt nghiệp tiểu học sẽ lên trung học cơ sở(cấp 2), kéo dài 3 năm.Trong giai đoạn này, phụ huynh buộc phải cho trẻ đến trường vì đây là chế độ giáo dục phổ cập bắt buộc.
- ② Tiểu học, trung học cơ sở ở Nhật là chế độ của nhà nước, tạo điều kiện cho trẻ cùng độ tuổi được hưởng cùng một nền giáo dục.Vì thế, trẻ theo học các trường công lập được miễn học phí và sách giáo khoa.Tuy nhiên phải thanh toán các khoản khác, chẳng hạn như đồ dùng học tập.
- ③ Sau khi kết thúc chế độ giáo dục phổ cập bắt buộc ở tiểu học và trung học cơ sở, nếu thi đậu các kỳ thi tuyển sinh, trẻ sẽ được theo học tiếp ở cấp ba hoặc các trường chuyên.Trường cấp ba gồm các khoa học chữ thông thường; khoa chuyên chủ yếu là dạy nghề.Ngoài ra còn có khoa tổng hợp là nơi học sinh có thể chọn ra khoa chủ thể từ nhiều khoa, môn học khác nhau.
- ④ Để hỗ trợ về mặt cơ bản cho trẻ khuyết tật có thể tự lập và gia nhập vào xã hội, nhà nước cũng đã xây dựng các Trường hỗ trợ đặc biệt, các trường tiểu học, trung học cơ sở có thêm chức năng hỗ trợ đặc biệt.Đây là nơi hỗ trợ và chỉ đạo dựa theo nhu cầu học tập của trẻ khuyết tật.Học phí tại các Trường hỗ trợ đặc biệt là miễn phí.

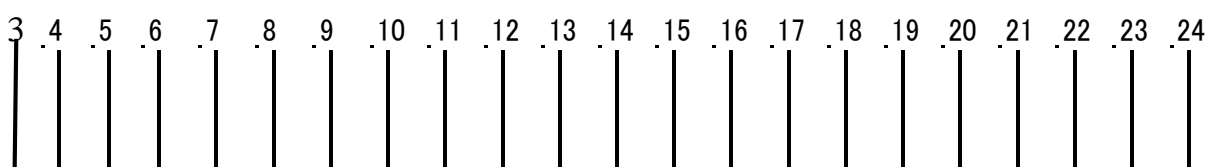
(3) Về giáo dục bậc cao : Giáo dục bậc cao chủ yếu được thực hiện ở trường đại học và cao đẳng. Đây là những cơ quan đào tạo kiến thức chuyên môn cấp cao. Thông thường thời gian đào tạo ở bậc đại học là 4 năm, cao đẳng là 2 năm. Ngoài ra còn có các cơ sở đào tạo kiến thức chuyên môn ở cấp cao hơn là cao học (thời gian đào tạo từ 2 đến 5 năm). Bên cạnh đó còn có các trường chuyên môn (thời gian đào tạo chủ yếu là 2 năm) với vai trò là nơi đào tạo các kỹ năng thực tế cần thiết trong nghề nghiệp

## Biểu đồ hệ thống các trường học ở Nhật Bản



1	2	3	4	5	6	7	8	9	10	11	12	13	14	15	16	17	18
---	---	---	---	---	---	---	---	---	----	----	----	----	----	----	----	----	----

Năm học



Tuổi

Trích từ Thủ tục nhập học vào trường học của Nhật-Sổ tay hướng dẫn nhập học (Bộ Khoa Học Giáo Dục phát hành vào tháng 4 năm 2015)

## 2. Thủ tục nhập học

- Thủ tục nhập học vào các trường thuộc chế độ giáo dục phổ cập bắt buộc dành cho học sinh người nước ngoài :

Khi muốn cho trẻ vào học tại các trường công lập nằm trong chế độ giáo dục bắt buộc, hãy làm thủ tục xin nhập học dành cho người nước ngoài tại Hội ủy viên giáo dục phường-xã-thành phố hay ủy ban phường-xã-thành phố nơi bạn đang sống.

Nếu muốn cho trẻ theo học tại trường tư, hãy trực tiếp làm việc với trường đó.

Tham khảo Sổ tay hướng dẫn nhập học của Bộ Khoa Học Giáo Dục :

http : [www/mext.go.jp/a\\_menu/shotou/clarinet/003/1320860.htm](http://www/mext.go.jp/a_menu/shotou/clarinet/003/1320860.htm)

- Câu lạc bộ nhi đồng sau giờ tan học

Đây là nơi dành cho đối tượng là học sinh tiểu học mà ban ngày phụ huynh không có ở nhà, có thể chơi và sinh hoạt sau giờ tan học.

Liên hệ với ủy ban xã-phường-thành phố để biết được địa chỉ, số điện thoại liên lạc, cách thức gia nhập cũng như nội dung hoạt động của câu lạc bộ này.

## 3. Nội dung đào tạo

### (1) Quá trình đào tạo (Giáo trình)

Nội dung học tập tại trường được quy định dựa theo nội dung trong Khái quát về chỉ đạo hướng dẫn học tập của Bộ Khoa học Giáo dục ban hành. Theo đó, hoạt động giáo dục tại trường gồm có ① Các môn học thông thường ② Đạo đức ③ Hoạt động ngoại ngữ ④ Thời gian học tập tổng hợp ⑤ Hoạt động đặc biệt

- ① Các môn học thông thường

Ở tiểu học học sinh sẽ được dạy các môn: Tiếng Nhật, Xã hội, Các phép toán, Tự nhiên, Sinh hoạt, Âm nhạc, Vẽ, Gia chánh và thể dục. Về ngoại ngữ, cơ bản sẽ là tiếng Anh.

Ở trường trung học, học sinh sẽ được dạy Tiếng Nhật, Xã hội, Toán, Môn tự nhiên, Âm nhạc, Mỹ thuật, Giáo dục sức khỏe, Mỹ thuật/Kỹ Năng Gia Đình, Ngoại ngữ.

- ② Đạo đức

Là tiết học chuyên sâu vào sự tự giác trong lối sống, hiểu được bản thân, nhằm nuôi dưỡng tâm-thái sao cho sống tốt hơn.

- ③ Các hoạt động về ngoại ngữ

Mục đích của tiết học là thông qua ngoại ngữ, học sinh có thể tự mình tìm hiểu sâu hơn về ngôn ngữ, văn hóa, đào tạo khả năng giao tiếp một cách tích cực. Đây là tiết học giúp học sinh vừa làm quen với các đàm thoại căn bản cũng như âm thanh trong tiếng nước ngoài, vừa nuôi dưỡng nền móng về năng lực giao tiếp.

- ④ Tiết học tổng hợp

Đây là tiết học không giới hạn trong khuôn khổ sách giáo khoa mà đưa những trải nghiệm trong đời sống sinh hoạt, các hoạt động tình nguyện và trải nghiệm tự nhiên vào việc học. Tiết học giúp học sinh trang bị cho bản thân cách suy nghĩ về sự việc, phương pháp học tập cũng như năng lực giải quyết vấn đề, từ đó định hướng được cách sống.

- ⑤ Hoạt động đặc biệt

Đây là tiết học mà thông qua các hoạt động như tham gia lao động thực tế, hội âm nhạc, hội thao, các buổi trao đổi sẽ nâng cao được khả năng, điểm tốt của từng cá nhân, kết hợp với bạn bè để trang bị và xây dựng lối sống tốt đẹp hơn.

## (2) Các hoạt động giáo dục khác

Bên cạnh những nội dung về học tập đã trình bày trong phần (1) ở trên còn có những nội dung sau:

- Vệ sinh  
Hàng ngày, vào thời gian nhất định theo quy định của trường, học sinh và giáo viên sẽ đồng loạt dọn dẹp vệ sinh. Các trường ở Nhật quan niệm rằng dọn dẹp, vệ sinh cũng là một trong các hoạt động giáo dục quan trọng.
- Ăn trưa tại trường  
Trường chịu trách nhiệm về bữa trưa cho học sinh từ thứ hai đến thứ sáu. Bữa trưa được nấu tại các cơ sở cung cấp suất ăn để học sinh ăn cùng nhau. Việc chuẩn bị dọn cơm trước và sau buổi ăn trưa do học sinh thay phiên nhau đảm nhiệm. Vào những ngày trường tổ chức các sự kiện và không cung cấp được cơm trưa, học sinh phải tự mang cơm hộp theo. Chi phí cho các buổi ăn trưa tại trường không được miễn phí.
- Các hoạt động của trường  
Trong một năm học, trường sẽ tổ chức nhiều hoạt động khác nhau, chẳng hạn như lễ nhập học, lễ tốt nghiệp, các buổi để phụ huynh tham quan lớp học. Đây là những sự kiện tổ chức cho phụ huynh cùng tham dự. Vì vậy hãy cố gắng thu xếp thời gian để tham dự.
- Hoạt động đội-nhóm  
Được tổ chức với sự tham gia tự chủ, tự phát của học sinh. Đây là hoạt động giáo dục để học sinh tiếp xúc với văn hóa, thể thao và khoa học tự nhiên

## 4. Lên lớp-Lên cấp

Trong giai đoạn giáo dục phổ cập bắt buộc, Nhật không có chế độ học vượt cấp mà tuân tự lên từng lớp một, tính từ lớp nhập học ban đầu. Ngoài ra, ngoại trừ trường hợp đặc biệt như bệnh phải nghỉ học dài hạn, Nhật hầu như không có chế độ "lưu ban". Sau khi kết thúc giai đoạn giáo dục phổ cập bắt buộc, để vào trường trung cấp phổ thông (cấp ba), thông thường đều phải qua kỳ thi xét tuyển.

## 5. Liên quan đến học phí

## (1) Học phí các loại

Sách giáo khoa, học phí ở các trường tiểu học, trung học cơ sở công lập, các trường hỗ trợ đặc biệt bậc tiểu học, trung học cơ sở đều được miễn phí. Từ trung học phổ thông (cấp ba), bậc trung học phổ thông của trường hỗ trợ đặc biệt, học sinh không còn được miễn phí sách giáo khoa và học phí nữa (Tuy nhiên, tùy thuộc vào thu nhập của phụ huynh mà học sinh trung học phổ thông có thể được cấp học bổng hoặc tiền hỗ trợ để đi học). Riêng các trường tư, kể cả tiểu học hay trung học cơ sở, học sinh phải đóng học phí. Học sinh phải đóng các khoản chi phí cho đồ dùng học tập, tiền mua giày, nón, dù... để di chuyển đến trường, phí hoạt động dã ngoại, phí cho các buổi tham quan tìm hiểu, tiền cơm trưa, hội phí PTA. Hình thức thanh toán có thể bằng tiền mặt hay tự động trích từ tài khoản cá nhân, hay chuyển khoản vào tài khoản của ngân hàng nào đó do trường chỉ định. Chi tiết sẽ do trường thông báo.

※ Khi cho con em đi học, phụ huynh sẽ tự động trở thành hội viên của hội PTA (Hội phụ huynh-Giáo viên) của trường. PTA là hội mà phụ huynh và giáo viên phối hợp với nhau, cùng học tập và hoạt động trên tinh thần hướng tới sự trưởng thành lành mạnh của con trẻ. Hội phí PTA là hội phí hỗ trợ cho trường từ phía phụ huynh, cũng như chi phí tốn cho các hoạt động học tập được tổ chức cho chính phụ huynh tham gia.

## (2) Hỗ trợ về mặt kinh tế bậc trung học phổ thông

Bất kể là trường công hay tư, học sinh trung học phổ thông (cấp ba) có thể được cấp tiền viện trợ (có điều kiện) để tiếp tục đến trường. Ngoài ra, nếu đang theo học tại các trường trung học phổ thông-tư-tiền hỗ trợ này sẽ được tăng thêm căn cứ tình hình thu nhập của phụ huynh. Phí viện trợ này không cần hoàn lại.



Ngoài ra còn có học bổng không hoàn lại dành cho học sinh trung học phổ thông thuộc hộ gia đình có thu nhập thấp nhằm giảm bớt gánh nặng về chi phí giáo dục ngoài phần học phí (Chẳng hạn như tiền sách giáo khoa, giáo cụ, đồ dùng học tập)

6. Hỗ trợ chi phí đến trường

(1) Hỗ trợ để đến trường(Học sinh tiểu học-Trung học cơ sở)

Nhà nước có chế độ hỗ trợ chi phí giáo dục cho phụ huynh gặp khó khăn về mặt kinh tế, tạo điều kiện để trẻ đang theo học tại các trường tiểu học, trung học cơ sở có thể an tâm học hành.

Khi gặp khó khăn trong việc thanh toán các chi phí như tiền ăn trưa ở trường, phí tham quan học tập, phí dã ngoại, tiền mua giày,nón,dù..dùng khi di chuyển đến trường, tiền đồ dùng học tập, phụ huynh có thể thảo luận với trường hay ủy ban giáo dục phường-xã-thành phố.

※Chế độ này không chỉ giới hạn ở trường công lập mà còn được áp dụng tại trường tiểu học, trung học cơ sở tư lập hay trường tiểu học, trung học cơ sở thuộc đại học.Hãy đăng ký để được xét duyệt tại các trường này.

(2) Dùng tham khảo Chế độ miễn giảm học phí-Quỹ khuyến học bằng hình thức cho vay(Dành cho học sinh từ trung học phổ thông, sinh viên đại học)

Có quỹ khuyến học bằng hình thức cho học sinh từ trung học phổ thông, sinh viên đại học gặp khó khăn về kinh tế nên khó đến trường vay.Tham khảo hạn mức cho vay vào thời điểm tháng 4 năm 2016.

① Hạn mức cho học sinh vay do tỉnh Tottori vận hành (Quỹ khuyến học tỉnh Tottori)

Mức vay hàng tháng	Cấp ba	Trường công	Ở cùng gia đình	¥18.000
			Không ở cùng gia đình	¥23.000
	Trường tư	Ở cùng gia đình	¥30.000	
		Không ở cùng gia đình	¥35.000	
Cấp đại học	Trường công		¥45.000	
	Trường tư		¥54.000	

※Đề nghị cho vay cần được đăng ký vào tháng 4 đối với học sinh cấp ba, tháng 8 với sinh viên đại học.

Đề nghị vay của học sinh cấp ba căn cứ vào thu nhập của phụ huynh.Riêng sinh viên thì dựa vào thu nhập phụ huynh và thành tích học của sinh viên đó.

② Hạn mức cho vay của tổ chức hỗ trợ học sinh-sinh viên Nhật(Loại 1:Cho vay không lãi suất)

Mức vay hàng tháng	Cao đẳng chuyên môn	Trường công	Ở cùng gia đình	¥21.000
			Không ở cùng gia đình	¥22.500
		Trường tư	Ở cùng gia đình	¥32.000
			Không ở cùng gia đình	¥35.000
	Đại học	Trường công	Ở cùng gia đình	¥45.000
			Không ở cùng gia đình	¥51.000
Trường tư		Ở cùng gia đình	¥54.000	
		Không ở cùng gia đình	¥64.000	
※Không nhất thiết phải theo đúng hạn mức vay trên, có thể chọn mức vay 30000 yen			¥30.000	

※Đăng ký với trường đang theo học

Tiêu chuẩn đăng ký dựa vào thu nhập phụ huynh và thành tích của học sinh

- Chế độ miễn giảm học phí cho học sinh trung học phổ thông ở trường tư  
 Có những trường có chế độ miễn học phí  
 (Liên hệ trực tiếp với các trường để biết thêm chi tiết)

7. Các sự kiện chủ yếu trong năm của trường

Trường học ở Nhật khai giảng vào tháng 4 và kết thúc vào tháng 3 hàng năm. Một năm học chia ra làm nhiều kỳ (Học kỳ). Tùy xã-phường-thành phố quy định mà có thể gồm hai hay ba học kỳ.

Mỗi học kỳ gồm các sự kiện chính được trình bày phía dưới. Tên gọi các sự kiện cũng như thời gian thực hiện, tùy tình trường mà có sự khác biệt.

Học kỳ một(Tháng 4~Tháng 7)

\*Học kỳ đầu(Tháng 4~Tháng 9) Trường học chia làm 2 học kỳ

**Lễ khai giảng (Tháng 4)**

Là buổi lễ tuyên bố bắt đầu học kỳ 1

**Lễ nhập học (Tháng 4)**

Là buổi lễ chúc mừng, nghênh đón các em học sinh vào năm đầu cấp. Thông thường, phụ huynh và học sinh sẽ mặc trang phục phù hợp với lễ nhập học và tham dự.

**Kiểm tra sức khỏe-Thể trọng**

Học sinh sẽ được kiểm tra sự phát triển như đo thể trọng, chiều cao. Bác sĩ sẽ kiểm tra tình trạng sức khỏe, tình hình phát triển bên ngoài của học sinh.

**Đi dã ngoại**

Đây là chuyến dã ngoại với mục đích học tập, giúp học sinh làm quen với thiên nhiên, lịch sử và văn hóa. Hoạt động này không được thực hiện trong lớp. Các em sẽ trải nghiệm bên ngoài trường.

**Dự giờ lớp học**

Phụ huynh đến trường để thấy được bộ dạng con em mình đang trong giờ học.

**Họp phụ huynh**

Đây là buổi nói chuyện giữa giáo viên chủ nhiệm và phụ huynh về tình hình lớp và về con em đang theo học. Nhiều trường sẽ sắp xếp buổi Họp Phụ Huynh sau buổi Dự giờ lớp học.

**Đến thăm nhà học sinh**

Giáo viên chủ nhiệm sẽ đến thăm cho biết nhà và nói chuyện với phụ huynh.

**Bơi lội**

Đến mùa hè, trẻ sẽ được bơi lội trong giờ thể thao

**Trao đổi riêng với phụ huynh**

Giáo viên chủ nhiệm sẽ trao đổi riêng với phụ huynh về cuộc sống tại trường và tình hình học của trẻ.

**Lễ tổng kết học kỳ (Tháng 7)**

Là buổi lễ tuyên bố học kỳ 1 kết thúc. Học sinh sẽ được trao kết quả học tập của học kỳ đó.

**Nghỉ hè (Cuối tháng 7~Cuối tháng 8)**

Đây là kỳ nghỉ kéo dài từ 30~40 ngày

[Học kỳ 2] (Từ tháng 9~Tháng 12)

※[Học kỳ sau] (Từ tháng 10~Tháng 3) Nếu chia làm 2 học kỳ sẽ có kỳ nghỉ thu trước khi học kỳ sau bắt đầu

### **Lễ khai giảng (Tháng 9)**

Buổi lễ tuyên bố bắt đầu học kỳ 2

### **Hội thể dục-thể thao**

Tổ chức các cuộc thi như khiêu vũ, ném bóng vào lưới, chạy cự li ngắn hay chạy tiếp sức. Học sinh sẽ vừa cổ vũ bạn cùng khóa, vừa tập làm quen với vận động thể thao. Có trường còn tổ chức tiết mục để phụ huynh có thể cùng tham dự.

### **Huấn luyện lãnh nạn**

Huấn luyện để ứng phó với động đất và hỏa hoạn

### **Biểu diễn âm nhạc, văn nghệ và phát biểu thành quả học tập**

Buổi biểu diễn hợp tấu và các nhạc cụ khác nhau, biểu diễn văn-kịch nghệ và trưng bày, triển lãm các tác phẩm được làm trong quá trình học tập.

### **Lễ tổng kết học kỳ(Tháng 12)**

Buổi lễ tuyên bố học kỳ 2 đã kết thúc. Học sinh sẽ được trao kết quả học tập của học kỳ này.

### **Nghỉ đông (Khoảng cuối tháng 12~Đầu tháng 1)**

Kỳ nghỉ kéo dài khoảng 2 tuần

[Học kỳ 3] (Từ tháng 1~ Tháng 3)

### **Lễ khai giảng (Tháng 1)**

Buổi lễ tuyên bố học kỳ 3 bắt đầu

### **Lễ tốt nghiệp (Tháng 3)**

Buổi lễ mừng học sinh đã tốt nghiệp và trao bằng tốt nghiệp cho các em. Phụ huynh có con em tốt nghiệp sẽ cùng tham dự.

### **Lễ bế giảng năm học (Tháng 3)**

Vừa là buổi lễ tổng kết học kỳ 3, vừa là buổi lễ khép lại một năm học. Học sinh sẽ được trao bằng thành tích học tập.

### **Nghỉ xuân (Cuối tháng 3 ~ Đầu tháng 4)**

Lễ bế giảng kết thúc cũng là lúc bước vào kỳ nghỉ xuân. Sau kỳ nghỉ này, học sinh lên lớp trên. Từ tháng 4 sẽ bắt đầu năm học mới.

### **[Các sự kiện lớn ở từng năm học]**

#### **Tham quan ngoại khóa**

Đối tượng chủ yếu là học sinh lớp cuối của cấp một, học sinh lớp cuối cấp hai. Các em sẽ được tham quan các địa điểm nổi tiếng, cùng tham gia các hoạt động trải nghiệm thực tế.

#### **Thử làm việc tại công xưởng**

Dành cho học sinh năm 2 của trung học cơ sở. Trong thời gian khoảng một tuần, các em sẽ tạm xa trường, đến các công xưởng thuộc địa phương (Hoikusho, các tiệm-quán, công ty...) và qua nhiều trải nghiệm thực tế.

#### **Huấn luyện thông qua việc trợ đêm**

Bằng việc trợ đêm ở ngoài, học sinh sẽ được huấn luyện sinh hoạt thể nào khi sống cùng tập thể.

8. Một ngày ở trường

[Tiểu học]

[Trung học cơ sở]

Có mặt ở trường

Có mặt ở trường

- (Chào cờ toàn trường) . . . Mỗi trường mỗi khác nhau nhưng điểm chung là mỗi tháng 1 lần, học sinh toàn trường sẽ tập hợp lại để nghe hiệu trưởng nói chuyện hoặc thông báo.
- (Họp sáng) . . . . . Từng khối sẽ trao đổi với nhau về sinh hoạt của khối mình
- (Đọc sách sáng, Tự học sáng) . . . Có trường có quy định khoảng 10~15 phút trước giờ học, học sinh phải đọc sách, tập làm tính hay tập chữ kanji đầu giờ.

Vào giờ học

Vào giờ học

Giờ học

- 1 tiết thường dài 45 phút
- Buổi sáng có khoảng 4 tiết học
- Hầu hết các tiết học sẽ do giáo viên chủ nhiệm dạy
- Toàn bộ giờ học được giảng dạy bằng tiếng Nhật. Tuy nhiên trong giờ hoạt động ngoại ngữ sẽ dùng tiếng nước ngoài (Về nguyên tắc là tiếng Anh) để giao tiếp.

- 1 tiết thường dài 50 phút.
- Buổi sáng có khoảng 4 tiết học.
- Các giờ học sẽ do giáo viên bộ môn đảm nhận
- Ngoại trừ giờ ngoại ngữ, các giờ học còn lại được giảng dạy bằng tiếng Nhật.

Ăn trưa do trường đảm nhiệm

Ăn trưa

Khi trường không đảm trách ăn trưa, học sinh phải mang theo cơm hộp

Vi lý do sức khỏe hay tôn giáo, học sinh phải báo trước cho giáo viên những món ăn mà mình không ăn được nếu ăn cơm tập thể.

Nghỉ trưa, dọn vệ sinh

Nghỉ trưa, dọn vệ sinh

- Có trường quy định học sinh phải dọn vệ sinh sau khi toàn bộ tiết học kết thúc

Giờ học

Giờ học

- Tùy trường, tùy ngày mà giờ học buổi chiều sẽ gồm 1 tiết hay 2 tiết.
- Thời gian kết thúc một ngày học tùy khối và tùy ngày sẽ khác nhau.
- Sau khi tan học, tùy hoạt động thể thao và công việc của từng khối, từng trường mà giờ ra về sẽ không đồng nhất.

Kết thúc ngày học

Kết thúc ngày học

Hoạt động đội nhóm: Sau giờ tan học, dưới sự chỉ đạo của giáo viên chủ nhiệm (cố vấn), học sinh sẽ luyện tập các hoạt động văn hóa, thể thao

9. Quy định của trường

Nhằm giúp học sinh được an toàn, sống vui, sống khỏe trong sinh hoạt tập thể ở trường, nhà trường sẽ có nhiều quy định khác nhau. Hãy mau chóng làm quen với cuộc sống ở trường và tận hưởng cuộc sống học đường vui vẻ. Nếu có bất kỳ thắc mắc nào, hãy hỏi ngay giáo viên, bạn bè người Nhật.

- Giờ có mặt ở trường và Đường đến trường
  - Chậm nhất là ( : ) phải có mặt ở trường.
  - Nhằm đảm bảo an toàn cho học sinh, mỗi trường sẽ quy định riêng về lộ trình đến trường. Đây là lộ trình mà trường cho rằng có ít nguy hiểm nhất, được gọi là “Đường đến trường”.
  - Về cơ bản, học sinh sẽ phải đi bộ đến trường. Tuy nhiên, có trường sẽ sử dụng xe buýt để học sinh đi học.
  - Đối với học sinh tiểu học, các em nhà gần nhau sẽ tập trung lại và cùng nhau đến trường.
  - Có những trường trung học cho phép học sinh trung học cơ sở đi xe đạp đến trường.
  
- Liên hệ khi xin nghỉ học
  - Trường hợp xin nghỉ học, chậm nhất là \_\_\_\_: \_\_\_\_ của ngày hôm ấy, phụ huynh cần trực tiếp liên hệ với trường bằng một trong các hình thức sau:  
Điện thoại ( — )  
Fax ( — )  
Đơn xin nghỉ học hoặc số liên lạc . . . Nhờ bạn cùng trường ở gần nhà mang đến trường.
  
- Ngày nghỉ của trường
  - Trường nghỉ vào các ngày thứ bảy, chủ nhật và các ngày nghỉ lễ theo quy định của chính phủ.
  - Nếu các ngày nghỉ trên rơi vào ngày trường tổ chức sự kiện, về nguyên tắc, học sinh sẽ được nghỉ bù vào ngày khác.
  - Cũng có trường cho học sinh đi học vào thứ bảy, gọi là “Giờ học ngày thứ bảy” và không bố trí cho nghỉ bù trong trường hợp này.

Các ngày nghỉ lễ

Ngày 1 tháng 1	Ngày đầu năm mới	Thứ hai tuần thứ 3 của tháng 7	Ngày của biển
Thứ hai tuần thứ 2 của tháng 1	Lễ thành nhân	Ngày 11 tháng 8	Ngày của núi
Ngày 11 tháng 2	Ngày quốc khánh	Thứ hai tuần thứ 3 của tháng 9	Ngày kính lão
Khoảng ngày 20 tháng 3	Xuân phân	Khoảng ngày 23 tháng 9	Thu phân
Ngày 29 tháng 4	Ngày Chiêu Hòa	Thứ hai tuần thứ 2 của tháng 10	Ngày thể thao
Ngày 3 tháng 5	Ngày kỉ niệm hiến pháp	Ngày 3 tháng 11	Ngày văn hóa
Ngày 4 tháng 5	Ngày xanh	Ngày 23 tháng 11	Ngày cảm tạ lao động
Ngày 5 tháng 5	Lễ thiếu nhi	Ngày 23 tháng 12	Sinh nhật Thiên Hoàng

※ Trường hợp ngày lễ rơi vào chủ nhật thì sẽ nghỉ bù vào thứ hai.

- Các kỳ nghỉ dài
  - Nghỉ hè Ngày.....tháng 7 ~ Ngày....tháng 8
  - Nghỉ xuân Ngày.....tháng 10 ~Ngày....tháng 10
  - Nghỉ đông Ngày.....tháng 12 ~Ngày....tháng 1
  - Nghỉ xuân Ngày.....tháng 3 ~Ngày....tháng 4
  
- Tạm nghỉ học
  - Trường hợp mắc phải các bệnh dễ lây nhiễm (Cúm influenza, sởi, rubela, quai bị, thủy đậu...), học sinh phải nghỉ học ở nhà cho đến khi bác sĩ cho phép đi học lại.

- An toàn và sức khỏe
  - Trường tổ chức khám sức khỏe định kỳ.
  - Trong thời gian ở trường, nếu ngã bệnh hay bị thương, học sinh cần báo ngay với giáo viên để được sơ cứu tại phòng y tế hoặc cho nghỉ học.
  - Khi bị tai nạn, bị thương tại trường, học sinh sẽ được hưởng chế độ “Hỗ trợ cấp cứu, tai nạn” của Trung Tâm Xúc Tiến Thẻ Dục Thẻ Thao Nhật Bản. Một phần chi phí tham gia chế độ này sẽ do phụ huynh đóng (Khoảng 400 yen).
  
- Những nội dung sinh hoạt khác ở trường
  - Trong thời gian ở trường (Từ khi có mặt ở trường theo giờ quy định đến khi tan học), nếu ra ngoài khuôn viên trường phải xin phép giáo viên.
  - Có trường quy định mang giày riêng khi đi lại trong khuôn viên trường, nhưng khi vào phòng tập thể dục thì phải thay giày mà trường quy định.
  - Không mang đến trường đồ vật có giá trị, tiền mặt quá nhiều hay các vật dụng không cần thiết khác.
  - Có trường có quy định cụ thể về trang phục, đầu tóc.
  
- Các đồ dùng cần thiết ở trường
  - Sách giáo khoa sẽ do trường phát (Miễn phí)
  - Phụ huynh cần chuẩn bị cho con em các đồ dùng sau:  
Túi, giỏ xách: Cặp đi học, túi xách có tay treo  
Văn phòng phẩm: Hộp đựng bút lông, gôm (tẩy), thước kẻ, bút chì, bút chì màu đỏ, tẩy lót để tập viết chữ, màu tô, bút chì màu, kéo, hồ (keo dán)...  
Các đồ dùng cần cho ăn trưa tập thể: Khẩu trang đeo khi chuẩn bị dọn cơm, túi đựng khẩu trang, đĩa, hộp đựng đĩa....  
Đồ dùng cho giờ thể dục: Quần áo thể dục, nón, giày, túi đựng giày...  
※ Trang phục cho giờ thể dục sẽ do trường quy định. Hãy thảo luận với trường để biết thêm chi tiết.  
Các đồ dùng khác cần chuẩn bị: Bảng tên, khăn lau, khăn tay, khăn giấy (tissue)...  
Bắt buộc phải ghi tên học sinh vào các vật dụng mang đến trường.

10 Giới thiệu về trường(Trường tiểu học)

Chào mừng các em đến với trường tiểu học ( ).Để chuẩn bị nhập học, em cần nắm bắt và chuẩn bị những nội dung sau:

(1) Đến trường và tan trường:

① Đến trường bằng một trong các hình thức sau:

Đúng giờ đã định, học sinh tập trung tại nơi quy định và đến trường theo từng nhóm.

Em sẽ đi theo nhóm ( )

Thời gian tập trung:           giờ           phút

Địa điểm tập trung: ( )

Tên trưởng nhóm: ( )

Chi tiết cụ thể trường sẽ thông báo sau.

Các cá nhân sẽ tự mình đến trường.

Các em phải có mặt ở trường chậm nhất là ( ) giờ ( )

Các em sẽ đi xe buýt dành cho học sinh đến trường.

② Tan trường:

Các cá nhân sẽ tự mình đi về.

Từ thứ ( ) đến thứ ( ), học sinh sẽ tự mình về nhà.Riêng thứ ( )các em sẽ tập trung lại và về nhà theo nhóm.

Thời gian tan trường sẽ khác nhau tùy theo khối.Các em hãy tham khảo thời khóa biểu của mình để biết giờ gián cụ thể.

Đi xe buýt dành cho học sinh.

③ Vì lý do an toàn, học sinh phải theo một lộ trình quy định sẵn khi đến trường cũng như tan trường.

(2) Lớp theo học:

Con bạn được bố trí vào năm thứ ( ) của lớp ( )

Tên giáo viên chủ nhiệm là ( )

(3) Về trang phục và đồ dùng mang theo:

① Về trang phục:

a Trang phục sẽ là ( Tự do Do trường quy định Đồng phục đến trường)

Trên đường đến và tan trường, học sinh phải đeo Dải đeo chéo(có tia phản xạ)

b Đeo băng tên.Băng tên mua ở ( )

c Về trang phục thể thao

Mặc/mang các trang phục sau (Quần áo thể dục Áo sơ mi ngắn tay, quần short Giày trong phòng tập Giày thể thao)

Trường không có quy định

Có thể mặc lại trang phục thể thao, chẳng hạn trang phục đã mặc ở trường cũ.

d Giày mang trong trường

Giày mang trong trường là (Tự do Do trường quy định)

e Đồ bơi

Lớp bơi thường được tổ chức vào khoảng tháng 6.

Cần chuẩn bị: Đồ bơi(Theo quy định của trường Trường không có quy định) và nón bơi (Theo quy định của trường Trường không có quy định).

- f Phụ huynh có thể mua (Đồng phục Trang phục thể thao Giày mang ở trường Đồ bơi Nón bơi) tại tiệm sau:

Tên tiệm	Số điện thoại

- ② Đồ dùng mang theo
- a Bỏ đồ dùng học tập vào (Túi/Giỏ theo quy định của trường Cặp đi học Túi/giỏ tùy thích) và mang đi học.
  - b Trường sẽ phát miễn phí sách giáo khoa cho học sinh.
  - c Giáo viên chủ nhiệm sẽ quy định sẽ sử dụng loại tập viết nào.
  - d Các đồ dùng học tập khác sẽ được chuẩn bị như sau (Cột A: Phụ huynh tự chuẩn bị. Cột B: Trường sẽ mua chung cho học sinh và sau đó thu lại tiền từ phụ huynh)

A	B	Đồ dùng mang theo	A	B	Đồ dùng mang theo
<input type="checkbox"/>	<input type="checkbox"/>	Túi đựng sổ liên lạc	<input type="checkbox"/>	<input type="checkbox"/>	Gối bảo vệ phần đầu khi thiên tai
<input type="checkbox"/>	<input type="checkbox"/>	Sổ liên lạc	<input type="checkbox"/>	<input type="checkbox"/>	Ngăn kéo
<input type="checkbox"/>	<input type="checkbox"/>	Viết chì (Tùy cách viết mà cần chì thường hay 2B(Khoảng 5 cây)	<input type="checkbox"/>	<input type="checkbox"/>	Khăn lau ( tấm)
<input type="checkbox"/>	<input type="checkbox"/>	Bút chì màu	<input type="checkbox"/>	<input type="checkbox"/>	Khăn vải hình tam giác
<input type="checkbox"/>	<input type="checkbox"/>	Bút sáp dầu set 20 màu, nét to (Không dùng chì sáp màu crayon hay sáp màu cứng)	<input type="checkbox"/>	<input type="checkbox"/>	Nón đội khi chuẩn bị bữa trưa
<input type="checkbox"/>	<input type="checkbox"/>	Gôm (Tẩy)	<input type="checkbox"/>	<input type="checkbox"/>	Đũa
<input type="checkbox"/>	<input type="checkbox"/>	Hộp đựng viết chì	<input type="checkbox"/>	<input type="checkbox"/>	Hộp đựng đũa
<input type="checkbox"/>	<input type="checkbox"/>	Tấm lót để tập viết chữ	<input type="checkbox"/>	<input type="checkbox"/>	Bao đựng đũa
<input type="checkbox"/>	<input type="checkbox"/>	Kéo	<input type="checkbox"/>	<input type="checkbox"/>	Khẩu trang đeo khi chuẩn bị cơm trưa
<input type="checkbox"/>	<input type="checkbox"/>	Hồ (Keo dán)	<input type="checkbox"/>	<input type="checkbox"/>	Túi khẩu trang
<input type="checkbox"/>	<input type="checkbox"/>	Vỡ trắng (Jiyuuchou)	<input type="checkbox"/>	<input type="checkbox"/>	Bàn chải đánh răng
<input type="checkbox"/>	<input type="checkbox"/>	Thước kẻ	<input type="checkbox"/>	<input type="checkbox"/>	Ly (cốc)
<input type="checkbox"/>	<input type="checkbox"/>	Set dụng cụ vẽ	<input type="checkbox"/>	<input type="checkbox"/>	Túi đựng ly
<input type="checkbox"/>	<input type="checkbox"/>	Set luyện chữ	<input type="checkbox"/>	<input type="checkbox"/>	Túi đựng đồ thể dục
<input type="checkbox"/>	<input type="checkbox"/>	Set tập làm tính (Okeiko)	<input type="checkbox"/>	<input type="checkbox"/>	Túi đựng đồ thủ công
<input type="checkbox"/>	<input type="checkbox"/>	Set may thêu	<input type="checkbox"/>	<input type="checkbox"/>	Khăn tắm
<input type="checkbox"/>	<input type="checkbox"/>	Đất sét dầu, miếng lót dưới để nặn đất set	<input type="checkbox"/>	<input type="checkbox"/>	Bình nước
<input type="checkbox"/>	<input type="checkbox"/>	Dao điều khắc	<input type="checkbox"/>	<input type="checkbox"/>	Túi đựng giày
<input type="checkbox"/>	<input type="checkbox"/>	Kèn harmonica	<input type="checkbox"/>	<input type="checkbox"/>	
<input type="checkbox"/>	<input type="checkbox"/>	Kèn thổi dạng ống sáo	<input type="checkbox"/>	<input type="checkbox"/>	

※Phải ghi tên học sinh vào toàn bộ vật dụng mang theo.

※Không được mang đến trường các đồ dùng có giá trị khác, tiền mặt hay các đồ vật không cần cho quá trình học tập.

Ví dụ như: Đồng hồ, máy game, điện thoại di động, truyện tranh, tạp chí các loại, bộ bài, các loại bánh kẹo...

Ngoài ra, học sinh không được mang theo( ).



(4) Ăn trưa tập thể tại trường

Hàng tuần từ thứ hai đến thứ sáu, trường đều đảm nhiệm cung cấp cơm trưa cho học sinh.

Cần mang theo (Đũa Muối Bàn chải đánh răng Khẩu trang Túi đựng khẩu trang  
Ly(cốc) Đồ đựng ly Túi đựng các vật dụng trên)

Chi phí ăn trưa hàng tháng khoảng.....yên.

Trường sẽ thu bằng tiền mặt

Thu bằng hình thức chuyển khoản định kỳ tự động từ ngân hàng.

Trường hợp trẻ bị dị ứng, hoặc vì lý do tôn giáo không ăn được món ăn nào đó, cần phải báo trước cho giáo viên chủ nhiệm.

(5) Làm vệ sinh

Hàng ngày sẽ có giờ quy định làm vệ sinh. Học sinh tự dọn dẹp trường lớp của mình cho sạch đẹp.

Các em sẽ mang khăn lau để vệ sinh đến nộp cho trường vào ( Đầu năm học  Đầu học kỳ.....)

(6) Các chi phí ngoài học phí phải đóng trường(Giáo cụ, Phí mua các dụng cụ dành cho sinh hoạt lớp, Tiền ăn trưa, Hội phí PTA...)sẽ được thông báo riêng.

(7) Các giấy tờ cần thiết phải nộp

Phiếu điều tra gia cảnh.

Phiếu điền thông tin liên lạc trường hợp khẩn cấp . . . Trường hợp trẻ bị thương, bị bệnh ở trường, trường sẽ lập tức thông báo với phụ huynh.Khi đó, trường sẽ liên hệ dựa vào thông tin ghi trong phiếu liên lạc khẩn cấp.Vì thế phụ huynh cần điền số điện thoại chắc chắn liên hệ được.Trong mục Thẻ Bảo Hiểm, ghi chỉ trong trường hợp có thẻ bảo hiểm.

Đơn đề nghị ngân hàng tự động chuyển khoản định kỳ từ tài khoản tiết kiệm

Phụ huynh vui lòng điền các thông tin vào đơn để ngân hàng định kỳ làm thủ tục chuyển khoản các khoản chi phí cần thanh toán của trẻ vào tài khoản chỉ định của trường.

(8) Liên quan đến học hành

Các môn học ở trường tiểu học được quy định như sau:

Lớp 1, lớp 2→Tiếng Nhật; Toán; Sinh hoạt trải nghiệm; Thể dục; Âm nhạc; Vẽ; Đạo đức; Hoạt động lớp

Lớp 3 →Tiếng Nhật; Toán; Môn xã hội; Môn tự nhiên; Thể dục; Âm nhạc; Vẽ; Đạo đức; Hoạt động lớp;

Thời gian học tổng hợp

Lớp 4 →Tiếng Nhật; Toán; Môn xã hội; Môn tự nhiên; Thể dục; Âm nhạc; Vẽ; Đạo đức; Hoạt động lớp;

Câu lạc bộ; Hội nhi đồng(Hoạt động hội ủy viên); Thời gian học tổng hợp

Lớp 5, 6 → Tiếng Nhật; Toán; Môn xã hội; Môn tự nhiên; Thể dục; Âm nhạc; Vẽ; Gia chánh; Đạo

đức; Sinh hoạt dùng tiếng nước ngoài; Hoạt động lớp; Câu lạc bộ; Hội nhi đồng(Hoạt động hội ủy viên); Thời gian học tổng hợp

※ Câu lạc bộ không phải là môn học nhưng là tiết học mà toàn lớp tham gia.Các em sẽ cùng nhau trải qua các hoạt động vui tươi như thể thao, âm nhạc, nấu ăn...

※ Hầu như hàng ngày đều có bài tập về nhà như Tập viết chữ kanji, Tập làm tính; Tập đọc.Phụ huynh hãy khuyến khích các em học tập ở nhà.

(9) Lịch khái quát một ngày

Trường bắt đầu học từ \_\_\_giờ\_\_\_phút buổi sáng, và kết thúc lúc \_\_\_giờ\_\_\_phút buổi chiều.  
Mỗi tiết học kéo dài 45 phút.

Thời gian	Nội dung
: ~ :	Chào cờ
: ~ :	<input type="checkbox"/> Làm vệ sinh
: ~ :	1
: ~ :	2
: ~ :	Nghỉ giải lao
: ~ :	3
: ~ :	4
: ~ :	Ăn trưa
: ~ :	Nghỉ trưa
: ~ :	<input type="checkbox"/> Làm vệ sinh
: ~ :	5
: ~ :	6
: ~ :	<input type="checkbox"/> Làm vệ sinh
: ~ :	Chào cờ trước khi về
: ~ :	Tan trường

(10) Thời khóa biểu

Thời khóa biểu của từng khối, từng lớp sẽ khác nhau.

	Thứ hai	Thứ ba	Thứ tư	Thứ năm	Thứ sáu
Tiết thứ nhất					
Tiết thứ hai					
Tiết thứ ba					
Tiết thứ tư					
Tiết thứ năm					
Tiết thứ sáu					

- ① Tiếng Nhật ② Toán ③ Môn xã hội ④ Môn tự nhiên ⑤ Sinh hoạt trải nghiệm ⑥ Gia chánh ⑦ Thể dục  
⑧ Âm nhạc ⑨ Vẽ ⑩ Đạo đức ⑪ Sinh hoạt dùng tiếng nước ngoài ⑫ Cách viết ⑬ Hoạt động lớp  
⑭ Câu lạc bộ ⑮ Hội ủy viên ⑯ Giờ học theo lớp, theo khối ⑰ Tập hợp ⑱ ( :Giờ học tổng hợp)

(11) Liên lạc

- Liên lạc với trường khi nghỉ học; đi trễ; về sớm.  
Trường hợp trẻ nghỉ học, đi trễ hay về sớm, phụ huynh nhất thiết phải liên lạc với trường trong buổi sáng hôm đó.  
[ Hình thức liên lạc ]
  - Nộp đơn Xin nghỉ học, Xin đi trễ hoặc Xin về sớm
  - Liên hệ với trường bằng điện thoại hay fax.
- Đọc kỹ mọi thông báo, liên lạc do trường gửi về. Trong trường hợp có bất kỳ thắc mắc nào về nội dung, vui lòng liên hệ với giáo viên chủ nhiệm.