



大雨に係る鳥取県警戒本部会議

【日 時】令和5年7月13日(木) 午前10時～

【場 所】災害対策本部室 (県庁第2庁舎3階)

【参加者】知事、副知事、統轄監、関係部局

鳥取地方気象台、中国地方整備局、自衛隊、

NTT西日本(株)、

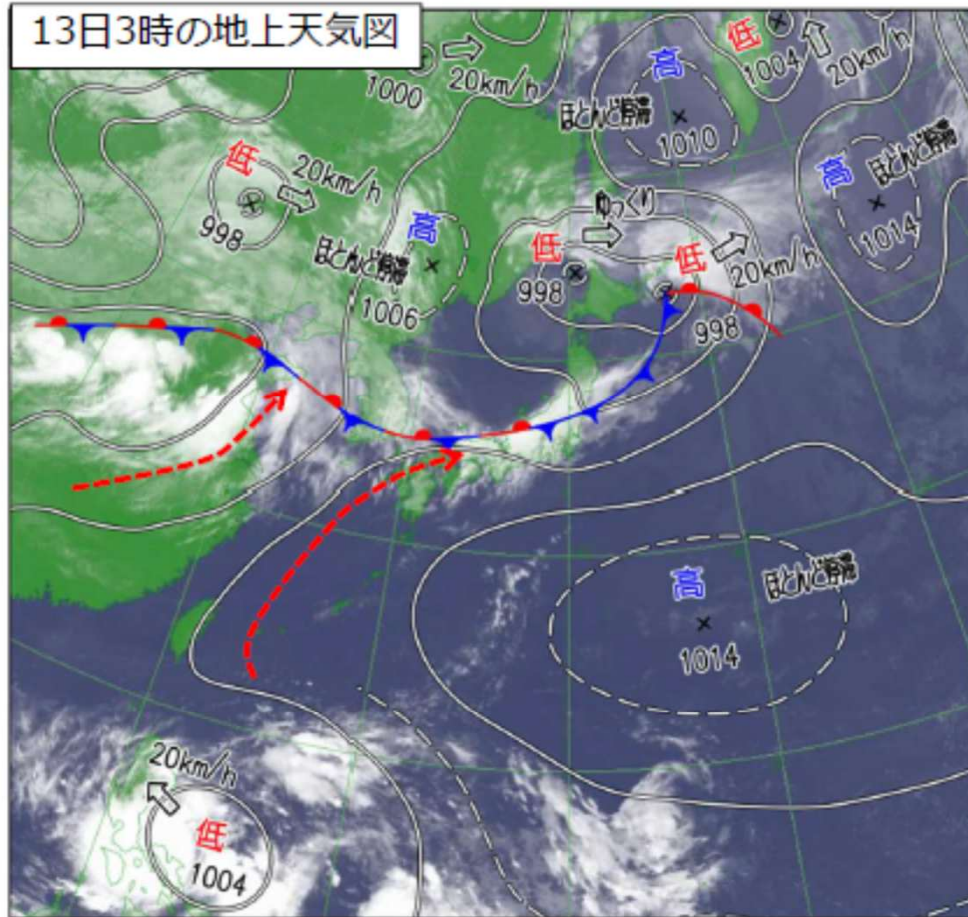
中国電力(株)・中国電力ネットワーク(株)

* 統轄監は別室で参加

* 各総合事務所、市町村、消防局、自衛隊等には映像配信

概況

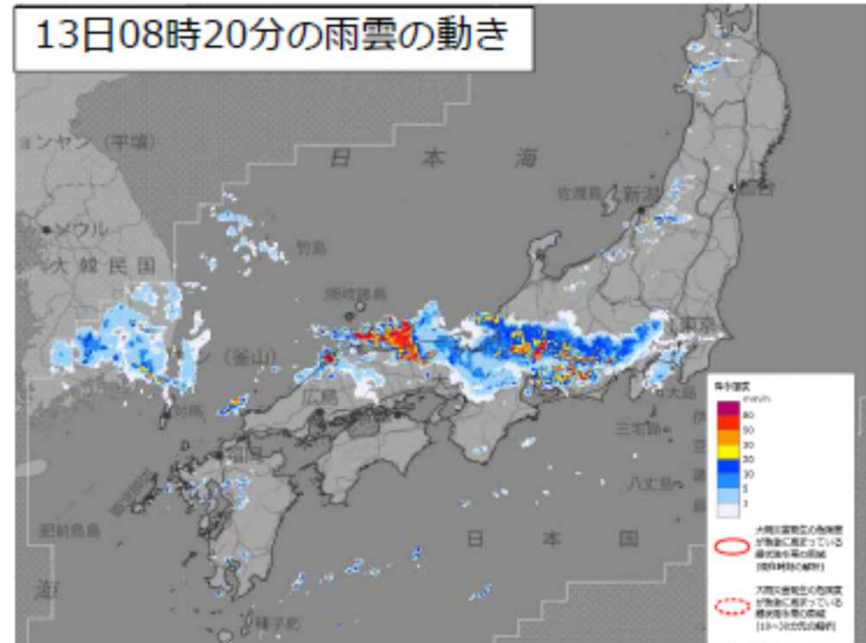
13日3時の地上天気図



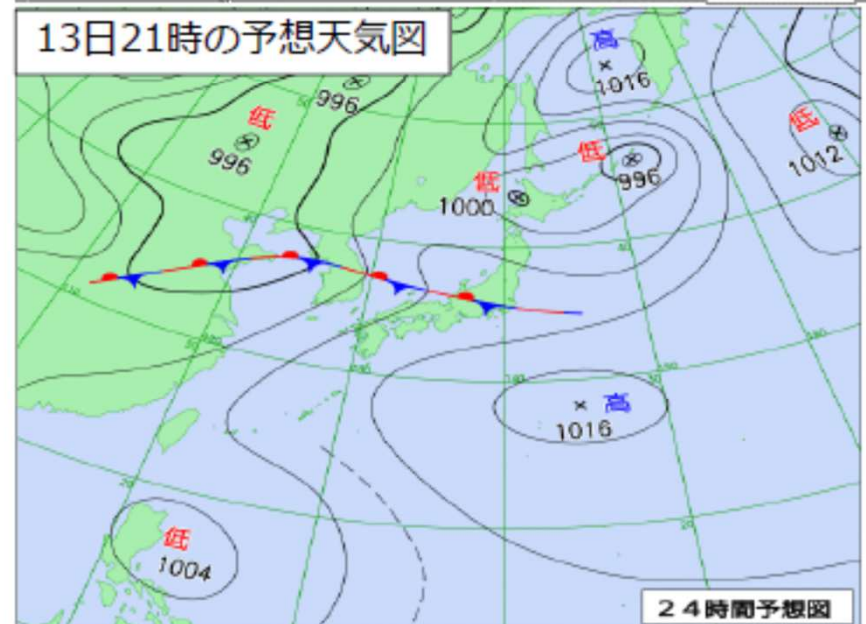
-----> 暖かく湿った空気の流れ

梅雨前線が朝鮮半島から山陰にのびており、13日は山陰沖をゆっくり北上する見込み。前線に向かって流れ込む暖かく湿った空気と上空の寒気の影響で、13日夜遅くにかけて大雨となる見込み。

13日08時20分の雨雲の動き



13日21時の予想天気図



防災時系列

13日09時 現在

警報級の可能性 [高] [中] の期間 : 13日夜遅くまで

	13日						14日								
	6-9時	9-12時	12-15時	15-18時	18-21時	21-24時	0-3時	3-6時	6-9時	9-12時	12-15時	15-18時	18-21時	21-24時	
	朝	昼前	昼過ぎ	夕方	夜の はじめ頃	夜遅く	未明	明け方	朝	昼前	昼過ぎ	夕方	夜の はじめ頃	夜遅く	
早期注意情報 [大雨]	高	高	高	高	中	中									
大雨(浸水) (R1)	東部	60	60	40	40	10	10	1	1	1	0	1	1	1	
	中・西部	60	60	40	40	10	10	1	0	1	1	5	1	1	
大雨 (土砂)	東部	警	警	警	警	注	注								
	中・西部	警	警	警	警	注	注								
雷	鳥取県	注	注	注	注	注	注								
風 (メートル)	東部	陸上	4	4	5	5	4	4	4	5	6	6	6	5	6
		海上	9	9	10	10	7	7	7	7	8	8	8	8	9
	中・西部	陸上	6	6	6	6	5	5	5	6	8	8	6	6	6
		海上	9	9	10	10	7	7	7	7	8	8	8	8	9
波浪 (メートル)	鳥取県	1.5	1.5	1.5	1.5	1	1	1	1	1	1	1	1.5	2	

■ 警報級 ■ 注意報級 ★ : 警報発表タイミング ■ : 警報発表の可能性あり ★ : 注意報発表タイミング ■ : 注意報発表の可能性あり

前線に向かって流れ込む暖かく湿った空気と上空の寒気の影響で、13日夜遅くにかけて大雨となる見込み。13日夕方まで土砂災害、浸水害、河川の増水や氾濫に嚴重に警戒してください。

・1時間降水量 (多い所)
 今日 (13日) 全域 60ミリ
 明日 (14日) 全域 5ミリ

・24時間降水量 (多い所)
 今日 (13日) 6時~明日 (14日) 6時 全域 180ミリ

- 梅雨前線が朝鮮半島から山陰にのびており、13日は山陰沖をゆっくり北上する見込み。前線に向かって流れ込む暖かく湿った空気と上空の寒気の影響で、13日夜遅くにかけて大雨となる見込み。
- 13日昼前まで、非常に激しい雨が降る見込み。
※記録的短時間大雨情報発表（7時21分）
7時10分 鳥取市気高付近で約90ミリ
※土砂災害警戒情報 発表中
鳥取市北部・鳥取市南部・岩美町・八頭町・若桜町・湯梨浜町
- 13日夕方まで土砂災害、浸水害、河川の増水や氾濫に厳重に警戒してください。竜巻などの激しい突風や落雷にも注意が必要です。
- 最新の気象情報に留意してください。

<防災事項>

- 土砂災害、浸水害、河川の増水や氾濫、竜巻などの激しい突風、落雷。

警戒・即応体制の確保

(1) 県の体制

7月13日 (木)

6:09 大雨警報発表により**警戒体制 (1)**に移行

6:45 土砂災害警戒情報発表により**警戒本部**設置

○県から該当市町村にリエゾンを派遣

(鳥取市、岩美町、若桜町、八頭町)

○自衛隊から県にリエゾンを派遣(7/13 8:10~)

○関係機関相互の合同対策協議(情報共有等)のため、必要に応じてweb会議(常時接続)を開設する。

<大雨時の本県の体制>

- ・ **注意体制** 大雨注意報、洪水注意報などの発表
- ・ **警戒体制 (1)** 大雨警報、洪水警報などの発表
- ・ **警戒体制 (2)** 土砂災害警戒情報、記録的短時間大雨情報 の発表
〔鳥取県災害警戒本部を設置〕
- ・ **非常体制** 大雨特別警報の発表、甚大な被害の発生 (又は発生の恐れ) 等
〔鳥取県災害対策本部を設置〕

警戒・即応体制の確保

(2) 県の対応

公共土木施設の対応

1 河川・ダム・砂防

(1) 県内河川等の確実な排水機場の稼働及び適切な樋門操作

- 排水機場が確実に稼働するよう、事前点検を実施済。
(大路川の排水機場整備済(R5.3) (河川整備計画規模相当の整備が完了))
- 樋門等の適切な操作及び住民避難等に関する情報の発信・伝達、点検、体制強化を図っている。
- 河川パトロールによる水位情報の把握や排水ポンプ車の支援体制を確認済。
※排水ポンプ車配備台数: 東部地区(国3台、県2台)、中部(国4台)、西部(国1台、県1台)
- 高潮には注視のうえ、市町村と連携して、河川及び湖沼の適切な樋門操作を徹底する。

(2) ダムの管理

- 治水ダムについては、洪水に備え、治水容量を確保済。
- なお、治水協定に基づき、県内すべての治水ダム・利水ダム双方とも、必要に応じて事前放流等を実施する。
- ダム放流の実施にあたっては、下流住民へ情報伝達を適時・的確に行う体制をとることを再確認済。
- 気象状況・ダム水位等を注視しつつ、できる限り早期に関係市町村及び下流住民に放流予告を連絡周知する。

(3) 大呂地区地すべりの監視体制

- 監視体制を強化するとともに、土砂崩落による河川の閉塞等に備え、北股川に排水管を設置済、及び県道の迂回路を整備済。
- 斜面上部からの崩落による、中腹部分の堆積土砂の流出防止対策として、災害関連緊急地すべり防止事業により土留工整備済。

2 道路

(1) 高速道路等の事前通行規制(県土整備部、国土交通省)

- 鳥取道及び山陰道については、一定の区間ごとに設定されている基準雨量を超過した場合に事前通行止めすることとしており、国土交通省と連携し、道路情報板や案内看板で迂回路(国道53号、国道9号等)へ誘導する。

(2) 冠水等への対応

- 冠水による道路規制に備え、大雨時のパトロールを強化し、冠水が発生した際に速やかに交通誘導等の対応ができるよう、体制を確保する。

3 その他

(1) 大雨・強風時のパトロール体制等

- 現在稼働している工事現場については、現場内の土砂流出や資材の固定状況などの現場点検を実施し、安全対策を徹底する。
- 線状降水帯による局地豪雨予報(6/1から気象庁運用)を踏まえて、県内全域での大雨等の発生や推移に応じたパトロールや水防活動を行う。

(2) (一社)鳥取県建設業協会と災害時応援協定に基づく対応

災害発生時等には、「災害時における応急対策業務等に関する基本協定書」に基づいて対応していただくよう、(一社)鳥取県建設業協会に事前に要請済。

道路の通行規制状況

7月13日(木)9:20現在

<道路交通規制状況(県管理道路)>

全面通行止 **現在 2箇所** (規制解除 0箇所) 計 2箇所

1 【県管理道路】 全面通行止 2箇所 (規制解除 0箇所)

番号	路線名	区間	延長(km)	規制の種類	理由	規模、被害状況	規制日時	孤立集落	開通見込
1	(主)郡家鹿野気高線	鳥取市気高町浜村	0.3	全面通行止め	冠水	—	7月13日(木) 午前7時55分～	無	未定
2	(一)御熊白兔線	鳥取市御熊～白兔	4.0	全面通行止め	冠水	—	7月13日(木) 午前9時20分～	無	未定

2 【国・NEXCO管理道路】 全面通行止 2箇所 (規制解除 0箇所)

番号	路線名	区間	延長(km)	規制の種類	理由	規模、被害状況	規制日時	孤立集落	開通見込
1	山陰道	鳥取IC～青谷IC		全面通行止め	事前通行規制 (規制基準雨量)	—	7月13日(木) 午前8時20分～	無	未定
2	山陰近畿道	岩美IC～福部IC		全面通行止め	冠水	—	7月13日(木) 午前8時20分～	無	未定

公共交通機関の状況

(1) 公共交通機関の状況(7/13 9時時点)

<鉄道>

- ・JR西日本山陰地区の全線区で特急・普通列車とも運転取り止め
- ・若桜鉄道の一部の便で運転取り止め
(運転再開は午後以降となる見込み)

<航空便>

- ・鳥取羽田便ANA291便・ANA294便が欠航

<路線バス>

- ・道路の冠水により鳥取市内の一部の路線バス(くる梨・鹿野線)で迂回運行

(2) 県民等への情報提供

引き続き、運休等が発生した場合は、交通事業者のHPやあんしんトリピーメール等で県民に随時、情報提供する。

福祉施設・医療機関の被害状況

7月13日9時現在で、1施設の被害報告を受けており、現在鳥取市保健所で対応中

<被害情報>

施設：鳥取市内の医療機関

内容：浸水による地下ピット増水のため給水ポンプが水没。

施設内の各水道、トイレが使用できない状況となっている。

透析患者（本日9名）あり。⇒本日は貯水槽及び給水車を使用して対応。

(対応状況)

鳥取市保健所を通じて、以下の対応を行っているところ

- ・鳥取市水道局の給水車の手配（鳥取市保健所から手配済）
- ・排水作業（医療機関から手配済（雨が止むのを待って作業開始予定））
- ・明日以降（明日14名予定）の透析患者の対応

⇒復旧状況に応じて、必要であれば他の透析機関での受入調整を行う。

- 農林水産関係
- 水道の状況

学校・教育機関等への対応

1 学校等への情報提供及び注意喚起の徹底

○今後の大雨の状況、災害状況等に関する気象台発表等の情報収集に努め、県立学校、市町村教育委員会等へ周知を徹底。

※児童生徒等の安全確保を最優先した判断

※施設設備等の被害防止への対策

2 学校施設等の点検の実施

○学校施設等について点検し、被害が確認された場合は児童生徒等の安全確保を最優先に適切に対処するよう県立学校、市町村教育委員会等へ周知。

3 臨時休校の状況(7月13日 午前9時現在)

○公立小中義務教育学校 5校

○県立学校 19校

○始業時間の変更:公立小中義務教育学校 14校、県立高校 1校

○授業打ち切り:公立小中義務教育学校 5校

電気事業(ダム)の管理体制

ダムの管理

[茗荷谷ダム] (若桜町) ※ダム運用は、PFI事業者が実施中

- ・事前に発電放流を実施し、水位を下げています。
- ・ゲートから放流するときは、事前にサイレンを吹鳴し、警報車でダム下流の河川巡視を行う。
- ・PFI事業者が県・若桜町と連携し、現場で待機中。

ダム水位 4.28m (13日 8時30分)
(放流ゲート下端 6.5m、常時満水位 10m)
貯水率 32%
基準降雨量 236mm/24時間

[中津ダム] (三朝町)

- ・発電所のリニューアル工事につき、現在発電所への取水を止め、ゲートを全開にして自由放流中

ダム水位 11.6m
(放流ゲート下端 11.5m、常時満水位 16m)
貯水率 53%



関係機関の対応

中国電力(株)・中国電力ネットワーク(株)の対応

○対応体制の構築

- ・グループ会社を含めた連絡体制を構築済。被害状況等に即応した対応体制へ移行

○停電の早期復旧に向けた取組み及び迅速な情報発信

- ・速やかな被害状況の確認・原因の特定、情報収集にあたっての自治体等との連携 など
- ・ビジネスチャットを使用した県土整備局様・N T T 西日本様との倒木情報の共有
- ・停電情報アプリ、ホームページ等を活用した情報発信 など

○県民の皆さんへのお願い

- ・切れた電線や垂れ下がった電線には絶対に近づいたり、触れたりしないでください
- ・電柱・電線等が壊れているのを発見した場合、中国電力ネットワークへ連絡してください

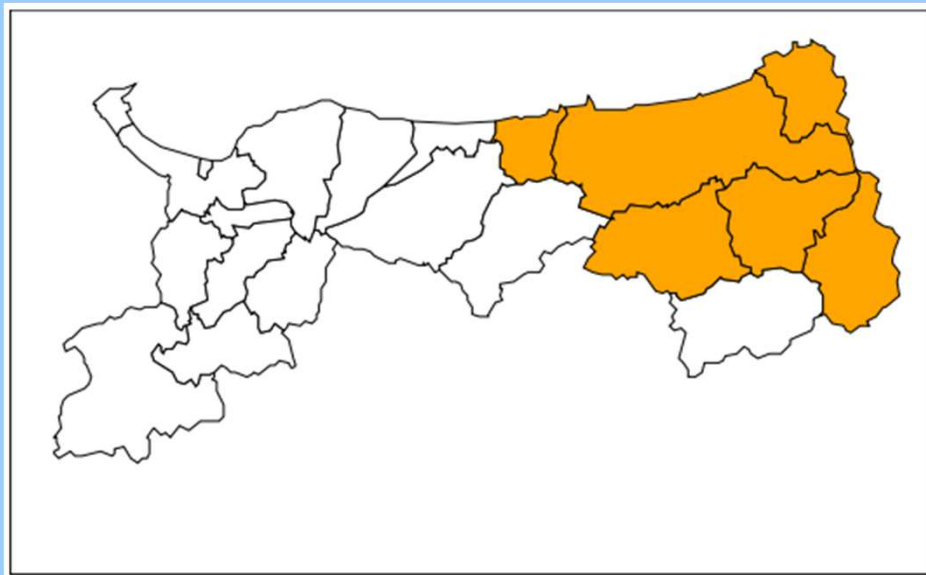
<県民のみなさまへ>

○土砂災害警戒情報が発表されています

<対象地域>

鳥取市北部、鳥取市南部、岩美町、若桜町、八頭町、湯梨浜町

崖の近くなど土砂災害の発生しやすい地区等にお住まいの方は早めの避難を心掛けるとともに、市町村から発表される避難指示などの情報に注意してください



土砂災害の前兆現象にご注意ください

前兆現象の例 裏山等からの濁水、湧水、異音、異臭など

雨が止んだ後や弱い雨のときにも災害が発生する危険があります

土壤に含まれる雨の量が多い場合、雨が降っていなくても土砂災害が発生する場合があります

(例) 令和3年7月3日 静岡県熱海市の土石流

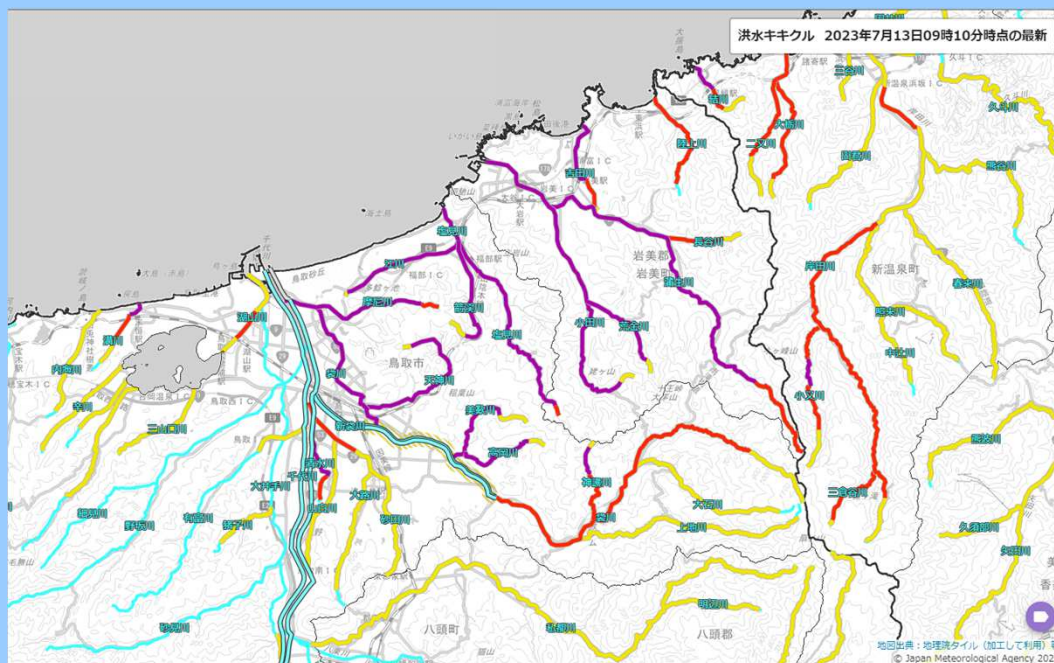
鳥取県では土砂災害危険度や「土壌雨量指数」をホームページで公開しています

▶ 鳥取県土砂災害警戒情報システム

<県民のみなさまへ>

○川の増水、浸水に注意してください

洪水キキクルで近くの川が「紫」なら避難してください



中小河川の近くでは素早い判断を
水位が一気に上昇します

大きな河川では晴れてからも注意が
必要です

雨が止んでからも水位が上がります



◀ キキクル（気象庁HP）
災害危険度の高まりを視覚的に確認できます

鳥取市浜村周辺の冠水状況（13日8時頃）



(職員撮影)

被害の概況

7月13日(木)9時現在

○避難指示

鳥取市

吉成南町1丁目2丁目 703世帯 1,501人

福部町細川 102世帯 288人

岩美町

全域 4,468世帯 10,944人

○人的被害・住家被害

鳥取市良田 住家への土砂流入 人的被害なし

○鳥取市内等で道路冠水情報多数あり

気高町浜村、富安、湖山町、国府町宮ノ下など

被害の状況

7月13日(木)9時現在

○鳥取市国府町宮ノ下



((株)新日本海新聞社 提供

○鳥取市富安2丁目



19

職員撮影

県民への注意喚起等(その1)

最新の気象情報や防災情報に注意して、土砂災害、浸水、川の増水・氾濫に注意してください。

■最新の気象情報は、気象庁のホームページ等で確認を。

- 警報、注意報等
- キキクル（危険度分布）など
- 台風情報

(気象庁ホームページ)



▲警報・
注意報

▲キキクル
(土砂災害・浸水害・洪水害の危険度)

■市町村は防災行政無線等、県はホームページ、トリピーメール、防災アプリ等で防災情報や公共交通機関の運行情報等を発信。

- 避難情報・避難所開設状況
- 交通情報
- 道路情報
- ライフライン情報 など

▼まとめページ



▶ ホームページ「とりネット」

注意情報などのまとめページを設置
(トップページの「防災・救急」
又は特設リンクから)

▶ 「あんしんトリピーメール」

スマホや携帯電話等に気象情報や防災情報等をメールで配信

▶ 防災アプリ「あんしんトリピーなび」

鳥取県が提供する無料の総合防災アプリ
(プッシュ通知や最寄りの避難所情報など)



▶ 鳥取県の防災情報
お届けツールは
こちらのQRコードから



■ NHKのデータ放送（生活・防災情報）やヤフー防災速報でも各種防災情報が確認可能。

県民への注意喚起等(その2)

災害が発生しそうなとき発表される気象警報や市町村からの避難情報などをきっかけに、すみやかに避難してください。

避難する時は安全を最優先に

避難する時

避難は長靴をはかずに歩きやすい服装で
できるだけ2人以上で行動してください

冠水している場所や車での避難は危険です。

外に出るのが危険な時は屋内で少しでも安全を確保してください

- ・2階への避難、斜面から離れた部屋への避難など。
- ・屋内での安全確保は最後の手段であり、絶対的な安全はありません。早めの避難を。

避難所では

新型コロナウイルス等の感染症への対応を

避難所で感染症にかからない・うつさないため、基本的な感染防止対策をお願いします。

県・市町村等の体制

○県の体制

設置日時	配備体制
7月13日 06時09分	警戒体制(1)
7月13日 06時45分	警戒体制(2) 【災害警戒本部】

※市町村へ情報連絡員(リエゾン)を派遣し、情報収集・支援等を実施。

○市町村の体制

	設置日時	配備体制
鳥取市	7月13日 06時09分	災害警戒本部
	7月13日 07時10分	災害対策本部
岩美町	7月13日 07時34分	災害対策本部
若桜町	7月13日 07時02分	警戒配備
八頭町	7月13日 07時02分	第1配備
湯梨浜町	7月13日 06時50分	災害対策本部
大山町	7月13日 06時09分	災害警戒本部

市町村への依頼事項(その1)

■市町村における対応の徹底

誰ひとり逃げ遅れることなく安全に避難する意識を住民一人ひとりが持つよう、以下の点などを改めて住民に周知してください。

- 早め早めに安全な場所に避難すること（自主避難含む）
- **「警戒レベル4」**で、**危険な場所から避難**すること
- 防災・気象情報をこまめにチェックすること など

○防災タイムラインを活用し、早めの災害対応をお願いします

1 避難情報の発信と周知

- 早期の発出
- 様々な手段を用いて、確実に住民へ伝達
- 夜間の状況を予測して、早め早めに発出を判断

※状況が急変した場合には、夜間でも避難情報の発出は必要

市町村への依頼事項(その2)

2 事前の準備

① 浸水リスクが高い地域の対策

過去に浸水被害があった地域など、対策の再確認をお願いします。

- ・詰まりやすい用水路の点検や清掃
- ・水位計や監視カメラがない中小河川の状況を収集する体制、連絡系統の確認
- ・必要に応じて排水ポンプ車の要請 など

② 避難情報の判断にあたっての情報収集

必要に応じて県関係課へ助言を求めてください。

常時オンライン情報共有を行うときは接続をお願いします。

③ 初動体制の速やかな確立

気象情報の収集伝達、職員参集体制の確認等

④ 迅速な避難体制の確立

避難指示等の発令基準や消防団等への連絡手段の確認、ハザードマップの活用、避難所の早期開設 等

⑤ 避難行動要支援者等の支援対策の強化

該当施設等への情報伝達体制、避難誘導上の配慮等の確認等

3 被害規模の早期把握と迅速な報告

市町村への依頼事項(その3)

4 避難所における感染症への対応について

人が多く集まる避難所では基本的な感染症対策を取ってください

①可能な限り多くの避難所を開設

②避難者の健康状態の確認

③マスク着用の推奨、頻繁な手洗い、咳エチケット等基本的な衛生対策の徹底

④避難所内での定期的な換気の実施、避難者同士の十分な間隔を確保

5 避難所における熱中症予防対策の実施

大型扇風機・空調装置（エアコン）の設置、こまめな水分補給の呼びかけ 等