



映画『アライ、砂の惑星PART2』公開
ロケ地は鳥取砂丘か

特集
弥生の人びとに思いを馳せて

- 鳥取県立美術館開館まであと1年
- 考えよう！生物多様性の保全



3月15日全国公開の映画『アライ、砂の惑星PART2』とスナバ
国（鳥取県）は、連携して情報発信等に取り組むコラボレ
ーション企画を実施しています。



©2023 Imaginary and Warner Bros. Ent. All Rights Reserved



スナバ国
Produced by TOTTORI PREF. GOV



弥生の人びとに思いを馳せて

青谷かみじち史跡公園オープン

弥っほー！^{あおやかみじろう}青谷上寺朗だよ。
3月24日、いよいよ「青谷かみじち史跡公園」が
オープンするそうな。あー土器土器する！
僕が住んでたころの風景が再現されていて、
なんだか懐かしい眺めだな〜。
当時の暮らしを紹介するガイダンス展示室と
弥生の美術館、重要文化財展示室もあわせて
堪能すれば、あなたもきつと弥生の虜まちがいなし。
ぜひ一度、いや何度でも、青谷であおーやー！



青谷上寺朗：青谷上寺地遺跡から出土した人骨をもとに復顔した青谷弥生人





地下の弥生博物館

現在の鳥取市青谷町中心部にあたる場所には、かつて内海が広がっていました。今から約2000年前の弥生時代、そのほとりで集落が栄え、海上交易や漁労、農耕、ものづくりといった幅広い生業が営まれていました。そうした繁栄の痕跡が次々と姿を現し、当時の暮らしを今に伝えるのが、青谷上寺地遺跡です。保存状態の良い出土品が多く見つかったことから、地下の弥生博物館とも称され、平成20年に国史跡に指定。国内で最も古い人の脳が出土したことも知られています。

弥生人の暮らしを体感

そうした貴重な出土品などを通じて、弥生時代の魅力を、見て、触れて、感じる「弥生体感施設「青谷かみじち史跡公園」。まず訪れたいのが、公園のエントランスにあるガイダンス展示室です。足を踏み入れると、大きな交易船がお出迎え。県産材をふんだんに使った明るく開

放的な空間で、さまざまな角度から弥生時代の暮らしぶりを紹介するほか、体験学習のスペースも充実。青谷上寺朗もここで皆さんをお待ちしています。

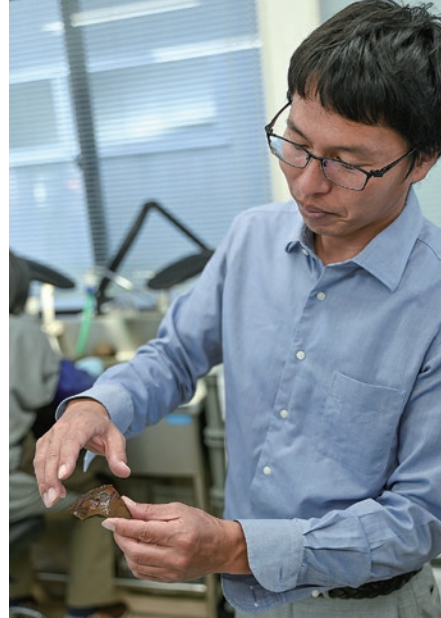
向かいの重要文化財展示室は、一転してシックで落ち着いた空間。出土品の歴史的、文化的な価値のみならず工芸品としての美しさにも着目した展示構成となっており、弥生の匠が残した逸品の数々をじっくり鑑賞できます。



(上右)重要文化財展示室。年数回の展示替えを予定、いつ来館しても楽しめる (上左)代表的な重要文化財指定出土品。農工具や漁労具、武器・武具、祭祀用具など多岐にわたる (下右・下中)高床倉庫や湿地を再現。ヨシやメダカなど従来の動植物が息づく (下左)公園上空から日本海側を望む。当時は家並みが写っているあたりまで内海が広がっていたと考えられている

SATO PHOTO 佐藤和成





「連続渦文、典型的なスタンプ文のひとつです」と話す北文化財主事

出土した土器は、洗浄、乾燥ののちパズルのように復元を試みる。完全な状態に組み上がることは極めて稀で、作業には途方もない根気を要する



複雑な文様が刻まれた木製品。用途などの推定はまだこれから

「発掘調査は継続中で、出土品の整理や研究は道半ば。重要文化財級の遺物の発見もまだまだ期待できます」。そう話すのは、青谷かみ

進化する弥生の王国

建物横の眺望デッキに立つと、目の前に広がるのは弥生時代さながらの景観。園内には湿地や田畑、高床倉庫などを再現しており、植生も当時の状況を推定しトチノキ・ハシノキ・スギなどを配置。ヨシなどの湿生植物も繁茂し、周りを見渡せば、弥生人が眺めたであろう景色を追体験できます。

ちょっと寄り道♪

弥生グルメも楽しんで



青谷 弥生の里

土器の文様がデザインされたもなか
(アルファアキタ/鳥取市青谷町青谷4055-2)

青谷町内には、弥生推しのグルメを提供するお店もたくさんあるんです！公園を散策してお腹が減ったら、弥生グルメもぜひ楽しんで。飲食店や土産店など現在9店舗が参加、今後も増加予定とのこと。

店舗情報など詳しくはこちら。
※未掲載の店舗もあります。



とっとりジビエの キーマカレー

弥生時代に食べられていたと見られる猪肉やクルミを使用
(コーヒー&カレー 五島/鳥取市青谷町青谷4298-1)



じち史跡公園準備室の北浩明文化財主事。新たな出土品も、いずれ重要文化財展示室でお目見えすることになるかもしれません。
また、今回オープンするエリアは史跡全体の南側部分。北側には集落の中心域があり、引き続き整備を進める計画です。令和11年度頃

に全域を公開予定、今後も進化を続ける「とっとり弥生の王国」から目が離せない！

☎ 0857・85・5011
F 0857・855・012

岡青谷かみじち史跡公園準備室



鳥取県立美術館開館まであと1年

県立美術館館長予定者



美術館整備局

おさき しんいちろう

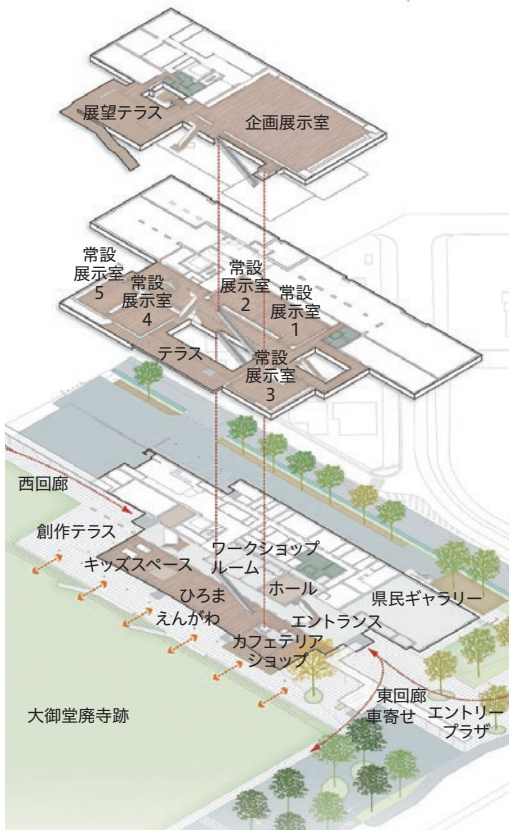
尾崎 信一郎 美術振興監

「特別なときに訪れる」美術館ではなく、日頃からふらっと立ち寄れる親しみのある美術館でありたいです。

収蔵作品は鳥取県ゆかりのものを中心に、国内外の優れた美術作品など、さらに幅を広げて収集する方針で進めています。対比することで鳥取県ゆかりの作家や作品の、魅力や味わいがより分かっていただけのではないかと考えています。

展示室以外は無料で入れるフリーゾーンが多く、家庭でも職場・学校でもない「サードプレイス」として敷居をぐっと低くしています。

今年の秋頃からは県立博物館の担当学芸員も作品とともに美術館へ移る計画。職員一同「いよいよだな」と士気を高めています。



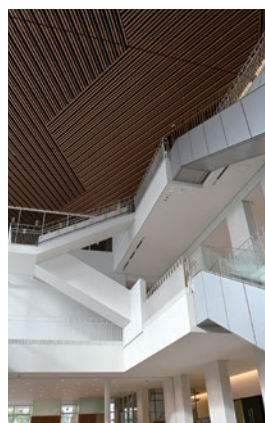
倉吉市の中心地から新たな芸術の風が吹き始めます。倉吉パークスクエア東側に、県立美術館が令和7年3月30日オープン。開館1年前の今月には竣工を迎えます。

大屋根の下には屋外活動も

できる『えんがわ』や創作テラスなどを配置。館内には木のぬくもりが感じられる居心地の良い『ひろま』を中心に、『展望テラス』などさまざまな体験に出合える空間が広がる点が大きな特徴です。



大屋根から伸びる木格子天井。来館者を温かくお出迎え



「ひろま」は吹き抜けとなっており広い空間を演出



「展望テラス」。大御堂廃寺跡も一望できる

50年にわたる県立博物館美術部門のコレクションと活動を引き継ぎながら、「未来をつくる」美術館」をコンセプトに、県民だれにも開かれた美術館を目指していきます。

問 美術館整備課

☎0858-47-3011 📠0858-47-3022



イベント等最新情報は
こちらをチェック▶▶▶





考えよう！生物多様性の保全

～自然共生サイト～

「南部町里山里山ビオトープ」が認定



一般社団法人 里山生物多様性プロジェクト のぐち こうじ 野口 浩二さん

2016年に南部町にUターンしてきました。しばらく町内で活動する中で「人」だけではなく、ここに住む「生き物」たちも含めてこの町が好きなんだと感じるようになりました。

自然共生サイトは2年前に「環境白書」を通じて知りました。謳われている民間による生物多様性保護は、きっと国際的な大きな流れとなるはずであり、サイト認定は意義があります。

保全活動を考える上では、一次的には住民が身近な自然を守るということも重要ですが、それが経済資産となり付加価値がついて、例えばお土産品などの収益につながったりという方向性も重視しています。

認定を受けるだけではなく、こうしたインセンティブ(動機付け)が結びついてこそ保全活動を継続できるものだと思いますので、認定サイト間で連携していきたいです。

※ビオトープ ドイツ語で生物生息空間の意。

自然共生サイト保全活動推進補助金

自然共生サイトの認定申請を目指すまたは認定を受けた団体等が行う活動に要する経費を支援しています。



詳しくはこちら→

自然共生課

☎0857-26-7978 F 0857-26-7561



現在、地球規模で生物の生息地の破壊、気候変動、大気汚染などにより、「生物多様性」の損失が深刻となっています。このまま進行すれば、生態系の崩壊を招き、人間の生活にも大きな影響が及ぶことは避けられません。

一昨年の12月にカナダ・モントリオールで開催された「生物多様性条約第15回締約国会議」は、30 by 30(サーティ・バイ・サーティ)という新たな世界目標を提唱。2030年までに生物多様性の損失を食い止め、陸と海の30%以上を健全な生態系として効果的に保全するという内容です。

こうした世界の流れからスタートしたのが、自然共生サイトを。30 by 30の目標達成を指し、地域住民組織などの取り組みによって、生物多様性の保全が図られている区域のことで、環境省が令和5年度から認定を開始しました。

県内では昨年10月に「南部町里山里山ビオトープ」と「鳥取県八頭船岡環境保全エリア」の2件が初認定(中国地方ではこれらを含めて3件)。自然共生の推進に向けた機運が高まり始めています。

県では、自然共生サイトの認定を目指す団体や、既に認定を受け活動している団体などを対象に、申請に必要な準備にかかる費用や地域での勉強会開催のための経費の半分を支援するとともに、団体への支援に関心のある企業とのマッチングを進めています。

豊かな自然を守り伝えるために私たちにできること。今こそ、考える時に来ています。



認定共生サイトの一部。野口さんの実施する体験会は毎回盛況

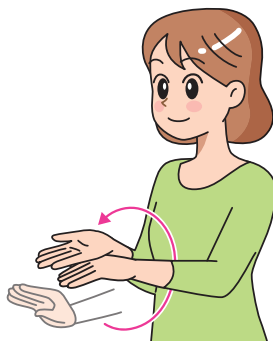




手話を覚えてみよう ▶▶ 「いちご / とっておき」



右手5指で鼻をつまむ



左手掌の下から右手を抜き出し、掌を上にして左手甲にのせる

鳥取県で品種改良されたオリジナルブランドいちご「とっておき」。すっきりとした上品な甘味とほどよい酸味、濃厚な味わいが特長です。鳥取県だけで栽培されている正に「とっておき」のいちご、ぜひ味わってみてください♪

生産者や買える場所・食べられるお店など、詳しい情報をHPで紹介しています。



監修／公益社団法人鳥取県聴覚障害者協会
☎0859-30-3720 📠0859-30-3131



読者の声

(1月号の意見・感想から)

- 地元の英雄、川口さんが鳥取のために特別アドバイザーとして巡回指導されている記事に感動しました。ぜひこれからも各校を育成、激励いただきたいです。(50代)
- 子どもの頃にテレビで見ていた川口選手が高校球児を指導してくださっているとは。指導を受けている球児が羨ましい!(40代)
- 入浴時の事故の話を知ったとき気が付けないと思うのですが、普段は忘れがちです。6箇条をいつも心掛けたいと思います。(70代)



1月号には270人からご意見をいただきました。ありがとうございます。これからもご意見、ご感想をお待ちしています。

DATA

県人口 / 536,066人
(男 256,644人、女 279,422人)
世帯数 / 221,790世帯
(2024年1月1日現在推計)



映画『デューン 砂の惑星PART2』 特別コラボ企画プレゼント

映画『デューン 砂の惑星PART2』 キーチェーン【5名】

3月15日全国公開の映画『デューン 砂の惑星PART2』の舞台となる惑星「アラキス」(通称デューン)とスナバ国(鳥取県)のコラボ企画実施中! 友好関係の証として映画グッズ(キーチェーン)を5名様にプレゼント。



© 2023 Legendary and Warner Bros. Ent. All Rights Reserved



2022年の12月にカナダで開催された「生物多様性条約第15回締約国会議」で提唱された生態系保全の新たな世界目標「 by 30」。空欄に入るのは次のうちどれでしょう。

- ① 50 ② 30 ③ 10

【応募方法】

クイズの答え、郵便番号、住所、氏名、電話番号、年齢と「県政だより」を読んだ感想・意見をお書きの上、次のいずれかの方法でご応募ください。

※当選者の発表は発送をもって代えさせていただきます。はがきなどに書かれた個人情報、感想・意見は、プレゼントの発送と「県政だより」記事作成の参考として使用し、これら以外の目的以外には使用しません。

■ 応募締め切り 3月19日(火)必着



- はがき 〒680-8570 鳥取県広報課「県産品プレゼント」
- 電子メール dayorip@pref.tottori.lg.jp
- 県ウェブページ応募フォーム <https://www.pref.tottori.lg.jp/dayorip/>

◎ 2月号のクイズの答えは「①バカロレア」でした。



LINE
@tottori.pref_line



Instagram
@tottoripref



X (IBTwitter)
@tottori_kouhou



Facebook
@tottori.pref.kouhou



🗨️ 問い合わせ先 📄 申込先 ☎️ 電話 📠 ファクシミリ ✉️ メールアドレス



ねんりんピック目玉イベント 「地域文化伝承館」!

大会期間中、競技以外にも文化芸術や健康、グルメなど各世代で楽しめるさまざまな催しが予定されています。

その一つ「地域文化伝承館」は、高齢者の豊かな経験・知恵・技術を生かしたさまざまな地域文化を見て、感じて、体験できるイベントです。ステージでは米子市のがいな万灯やがいな太鼓、倉吉市の関金田植え囃り、八頭町の傘踊りや麒麟獅子舞等が披露されるほか、境港市の機織り体験や鳥取市のミニ傘づくりなどの体験ブースも出展されます。

入場無料で、誰でも気軽に多彩な地域文化に触れられる貴重なイベントです。ぜひお楽しみに!

■開催期間/10月19日(土)~21日(月)

■会場/米子コンベンションセンター



参加しよう!
盛りあげよう!

第36回全国健康福祉祭とつり大会
**ねんりんピック
はばたけ鳥取2024**
咲かせよう 砂丘に長寿と笑みの花
令和6年10月19日(土)~22日(火)



智頭町新田相生会の人形浄瑠璃

県からの お知らせ

県職員・警察官を募集します

令和6年度の県職員・警察官採用試験を表のとおり実施します。大学卒業程度(技術・専門職)の一部の職種では、短期大学または高等専門学校卒業(見込み含む)の方が受験いただけるよう受験資格の変更を行いました。詳細はウェブページに順次掲載する「受験案内」をご確認ください。

【警察官】

試験の種類	受験案内掲載	受付期間	1次試験日
A(大学卒業(見込み)者対象)(1回目)	2月下旬	3/1~4/12	5/12(日)
B(A以外)(1回目)			
A・B(2回目)	7月中旬	7/26~8/26	9/22(日)

☎ 0857-26-7553 ㊚ 0857-26-8119



【県職員】

試験の種類	受験案内掲載	受付期間	1次試験日
大学卒業程度	事務(キャリア総合)、 土木(早期枠)	3/1~4/5	5/12(日)
	事務(一般・総合分野)、 技術・専門職、 警察行政	2月下旬	3/1~5/16 6/16(日)
氷河期世代チャレンジ枠		3/1~4/5	5/12(日)
高卒程度・短大卒程度	7月中旬	7/26~8/26	9/29(日)
民間企業等経験者対象	7月下旬	8/9~9/27	10/20(日)
障がい者対象	8月下旬	8/26~9/17	11/3(日・祝)

広告

広告
KUMON

くもん書写教室の先生になりませんか

教室開設説明会

■米子 3/26(火) 10:00~12:00
国際ファミリープラザ3階 稲盛ホール
(JR「米子駅」徒歩7分 ※駐車場あり)

Zoomによるオンライン説明会
予約制(2日前までに要予約)

●3/5(火) 10:00~10:30
※ご予約いただいた方にミーティングIDとパスコードをお知らせします。

●25歳~60歳(女性)の方をお願いしています。
●ご参加が難しい方もお気軽にお問い合わせください。

ペン習字 かきかた 筆ペン 毛筆

株式会社 公文エルアイエル
0120-410-297 岡山市北区下石井2-1-3 岡山第一生命ビル8階

指導者養成プログラムで
未経験でも安心!

3月無料体験学習
(3/11~3/31)
生徒募集中!

公文書写先生 検索

ご存じですか?

広告

B型肝炎給付金

下記2つとも当てはまる方へ

- ☑ B型肝炎ウイルスに感染している
- ☑ 昭和16年7月2日~昭和63年1月27日生まれ

◆国から給付金を受け取れる可能性がります。

給付金の例	死亡・肝がん・肝硬変(重度)	3600万円
	肝硬変(軽度)	2500万円
	慢性B型肝炎	1250万円

※その他症状に応じて支給されます

対象者から母子感染した方や、すでに亡くなっている対象者のご遺族(相続人)も対象になります。対象かも?と思われた方は、**無料電話相談**にてご確認ください。特に資料がなくても相談可能です。お気軽にお電話ください。

無料電話相談 0120-918-862 (受付: 平日9時~17時30分)

東京弁護士会所属/弁護士法人マイタウン法律事務所 ㊚マイタウン法律事務所
【マイタウン法律事務所東京事務所】TEL 03-6273-4424
東京都千代田区丸の内2-2-1岸本ビルディング6階

※広告は広告主の責任において掲載しています。広告内容などを県が推奨するものではありません。