

1. 平成 17 年度発掘調査の概要

妻木晩田遺跡では平成 14 年度以降、発掘調査の方法をその目的に応じて以下のように分類し、調査研究の課題解決を図っている。

- ・分布調査 妻木晩田遺跡の現況を把握するために史跡指定地およびその周辺を対象におこなう基礎的調査。
- ・内容確認調査 分布調査の成果を受けて、妻木晩田遺跡の全体像を把握するためにおこなうトレンチ調査。
- ・重点調査 既存の調査成果に基づき、妻木晩田遺跡の集落構造の詳細を明らかにするために一定面積でおこなう調査。

平成 17 年度は重点調査 1 件、内容確認調査 2 件、分布調査 1 件を実施した。

【重点調査】

妻木晩田遺跡第 16 次発掘調査

場 所 松尾頭地区 略称 16MG

調査目的 「首長層居住域」の実態解明

調査面積 約 1,100㎡ 調査期間 5 月～12 月

調査担当 君嶋俊行、長尾かおり、河合章行

【内容確認調査】

妻木晩田遺跡第 15 次発掘調査

場 所 松尾頭地区 略称 15MG

調査目的 3 区北側丘陵斜面部の遺構分布状況の把握

調査面積 約 112㎡ 調査期間 4 月～9 月

調査担当 河合章行、長尾かおり

妻木晩田遺跡第 17 次発掘調査

場 所 松尾城地区 略称 17MJ

調査目的 1・2 区間丘陵斜面部の遺構分布状況の把握

調査面積 約 34㎡ 調査期間 11 月～3 月

調査担当 河合章行

【分布調査】

妻木晩田遺跡第 9 次分布調査

場 所 仙谷地区

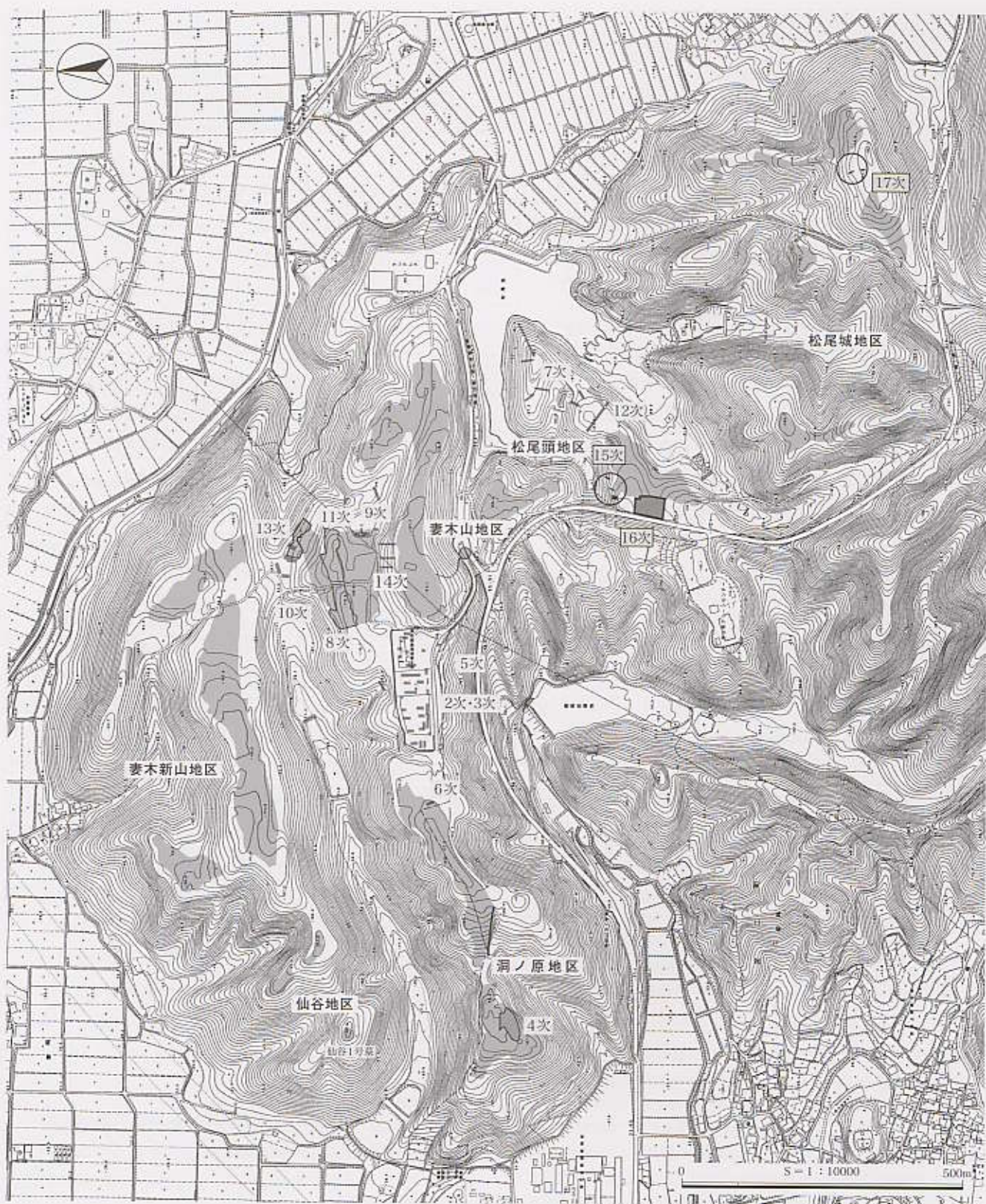
調査目的 現況における遺構分布の把握

調査期間 1 月

調査担当 長尾かおり、岡野雅則、君嶋俊行



写真 1 妻木晩田遺跡全景（南から）（柏原賢司氏撮影、円内が松尾頭地区）



第1図 妻木晩田遺跡発掘調査区位置図（網かけは調査区）

第2表 妻木晩田遺跡発掘調査一覧

次数	調査区	目的	期間	面積	文献
	松尾頭遺跡	試掘調査	1977. 4.20 ~ 1978. 3. 2	720㎡	大山町教育委員会 1978
	松尾頭遺跡	記録保存	1978.12 ~ 1979. 3		大山町教育委員会 1979
	妻木新山遺跡	試掘調査	1992.10.21 ~ 1992.12. 8	302㎡	大山町教育委員会 1993
	妻木新山遺跡(含仙谷1号墓)	試掘調査	1992.12. 9 ~ 1993. 9. 1	432㎡	大山町教育委員会 1994 b
	妻木新山遺跡(含仙谷2・3号墓)、妻木山遺跡、松尾頭遺跡、松尾城跡	試掘調査	1993. 9. 2 ~ 1994. 1.11	1252.75㎡	大山町教育委員会 1994 a
	小真石清水遺跡	試掘調査	1993. 5.20 ~ 1993. 6. 4	226㎡	淀江町教育委員会 1995
	小真石清水地区	記録保存	1993. 7. 2 ~ 1993. 9.13	6800㎡	淀江町教育委員会 1997
	晩田遺跡群(洞ノ原地区)	試掘調査	1993.10. 5 ~ 1994. 2.24	143㎡	淀江町教育委員会 1995
	妻木山遺跡	試掘調査	1994. 1.12 ~ 1994. 3.31	288.5㎡	大山町教育委員会 1994 b
1次	妻木新山地区、仙谷地区 妻木山地区、洞ノ原地区 松尾頭地区、松尾城地区	記録保存 (現状保存)	1995. 3. 5 ~ 1998. 3.31	164500㎡	大山町教育委員会他 2000 淀江町教育委員会 2000
2次	仙谷地区 妻木山地区 洞ノ原地区	試掘調査	1999.11. 4 ~ 2000. 2.14	411.5㎡	大山町教育委員会他 2000 淀江町教育委員会 2000 鳥取県教育委員会 2001
3次	妻木山地区	試掘調査	2000. 4.24 ~ 2000. 5.18	505.4㎡	鳥取県教育委員会 2001
4次	洞ノ原地区	内容確認	2000. 7 ~ 2002.12.28	3500㎡	鳥取県教育委員会 2003 b
5次	妻木山地区	試掘調査	2000.12. 4 ~ 2001. 1.11	9㎡	鳥取県教育委員会 2001
6次	洞ノ原地区	内容確認	2001. 2.19 ~ 2001. 7.23	14㎡	鳥取県教育委員会 2002
7次	松尾頭地区	試掘調査	2001. 2.19 ~ 2001. 5.21	266㎡	鳥取県教育委員会 2002
8次	妻木山地区	重点調査	2002. 6.14 ~ 2003. 1.31	2300㎡	鳥取県教育委員会 2003 a
9次	妻木山地区	内容確認調査	2002.10. 2 ~ 2002.11.29	96.5㎡	鳥取県教育委員会 2003 a
10次	妻木山地区	内容確認調査	2003. 4. ~ 2003.11	135㎡	鳥取県教育委員会 2004
11次	妻木山地区	重点調査	2003. 5. ~ 2003.12	2500㎡	鳥取県教育委員会 2004
12次	松尾頭地区	内容確認調査	2004. 4 ~ 2004. 6	270㎡	鳥取県教育委員会 2005
13次	妻木山地区	重点調査	2004. 5 ~ 2004.12	1200㎡	鳥取県教育委員会 2005
14次	妻木山地区	内容確認調査	2004.10 ~ 2004.12	190㎡	鳥取県教育委員会 2005
15次	松尾頭地区	内容確認調査	2005. 5 ~ 2005. 9	112㎡	本書
16次	松尾頭地区	重点調査	2005. 5 ~ 2005.12	1100㎡	
17次	松尾城地区	内容確認調査	2005.11 ~ 2006. 3	34㎡	

主要文献

- 大山町教育委員会 1978 「高麗地域遺跡群松尾頭遺跡発掘調査報告書」
- 大山町教育委員会 1979 「松尾頭遺跡・II」大山町埋蔵文化財発掘調査報告書 6
- 大山町教育委員会 1993 「大山町内遺跡発掘調査報告書 豊房所在遺跡・妻木新山遺跡」大山町埋蔵文化財発掘調査報告書 12
- 大山町教育委員会 1994a 「大山町内遺跡発掘調査報告書 妻木新山遺跡・妻木山遺跡・松尾頭遺跡 松尾城跡」大山町埋蔵文化財発掘調査報告書 13
- 大山町教育委員会 1994b 「妻木山遺跡群試掘調査報告書 妻木新山遺跡・妻木山遺跡」大山町埋蔵文化財発掘調査報告書 14
- 淀江町教育委員会 1995 「淀江町内遺跡V」淀江町埋蔵文化財調査報告書 34
- 淀江町教育委員会 1997 「妻木晩田遺跡 小真石清水地区発掘調査報告書」淀江町埋蔵文化財調査報告書 42
- 大山町教育委員会・大山スイス村埋蔵文化財発掘調査団 2000 「妻木晩田遺跡発掘調査報告書I~IV」大山町埋蔵文化財発掘調査報告書 17
- 淀江町教育委員会 2000 「妻木晩田遺跡 洞ノ原地区・晩田山古墳群発掘調査報告書」淀江町埋蔵文化財調査報告書 50
- 鳥取県教育委員会 2001 「妻木晩田遺跡発掘調査研究年報 2000」
- 鳥取県教育委員会 2002 「妻木晩田遺跡発掘調査研究年報 2001」
- 鳥取県教育委員会 2003a 「妻木晩田遺跡発掘調査研究年報 2002」
- 鳥取県教育委員会 2003b 「史跡妻木晩田遺跡第4次発掘調査報告書—洞ノ原地区西側丘陵の発掘調査—」史跡妻木晩田遺跡発掘調査報告書第1集
- 鳥取県教育委員会 2004 「妻木晩田遺跡発掘調査研究年報 2003」
- 鳥取県教育委員会 2005 「妻木晩田遺跡発掘調査研究年報 2004」