



台風第10号に係る鳥取県災害警戒連絡会議

【日 時】令和6年8月30日(金) 午後2時30分～

【場 所】災害対策本部室（県庁第2庁舎3階）

【参加者】知事、統轄監、関係部局、鳥取地方気象台

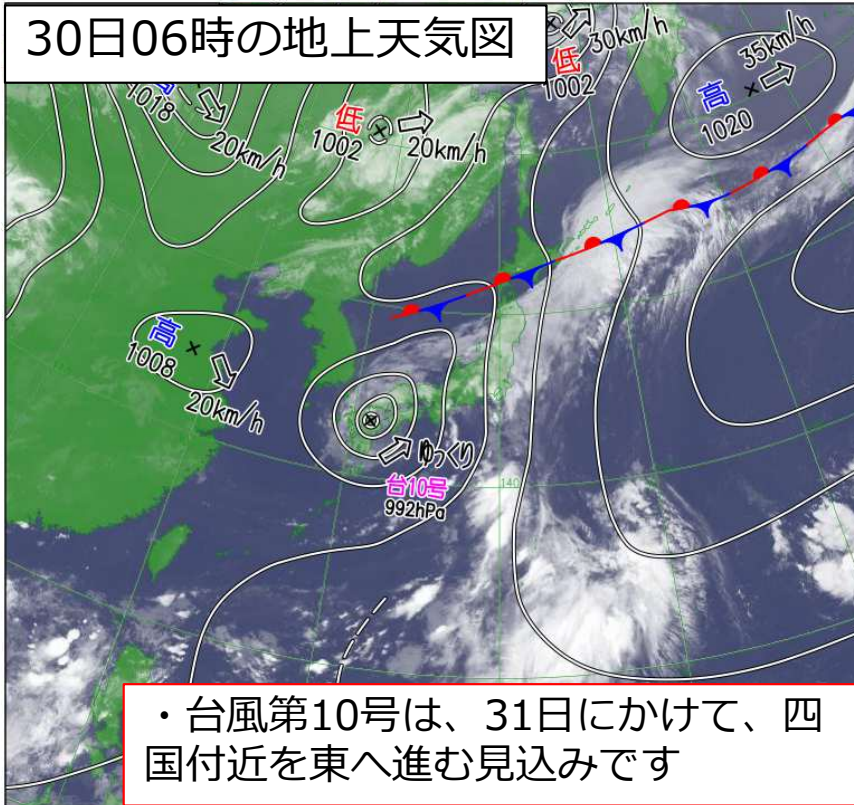
（配信）総合事務所、市町村、県警、消防局、自衛隊（米子駐屯地）、
鳥取河川国道事務所、倉吉河川国道事務所、日野川河川事務所、
鳥取運輸支局、NEXCO西日本(株)、
中国電力(株)・中国電力ネットワーク（株）、NTT西日本（株）

【次 第】

- （1）最新の気象状況及び今後の予測等**
- （2）今後の対応等**

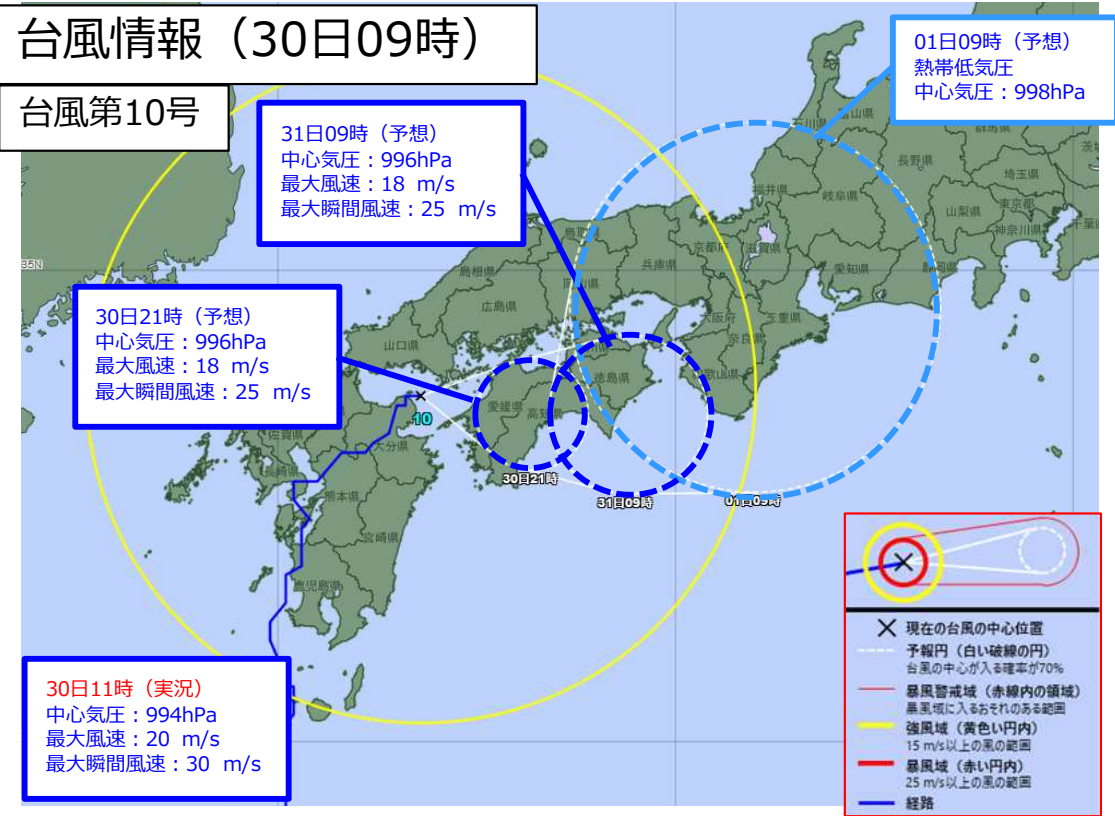
概況

30日06時の地上天気図

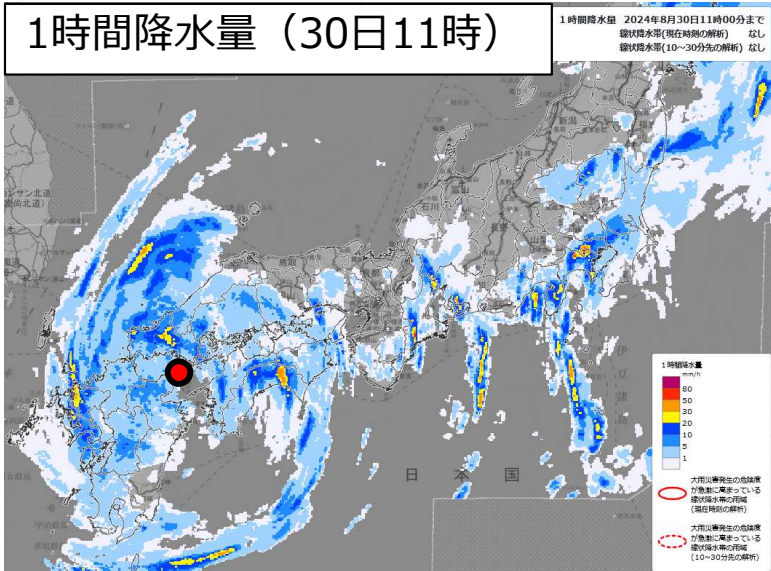


台風情報 (30日09時)

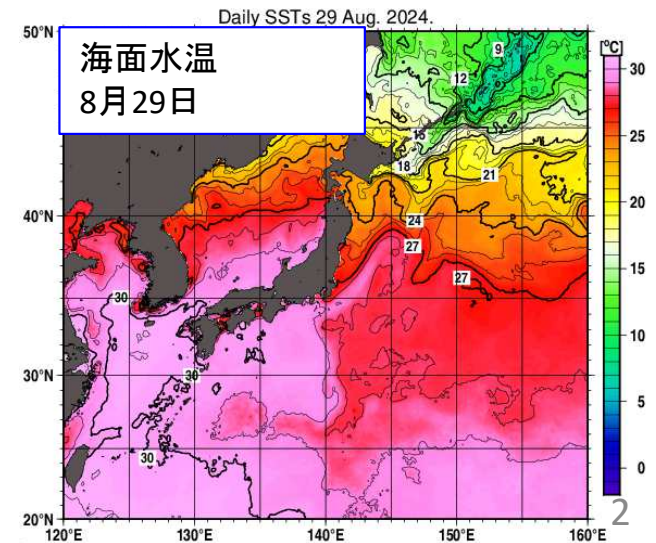
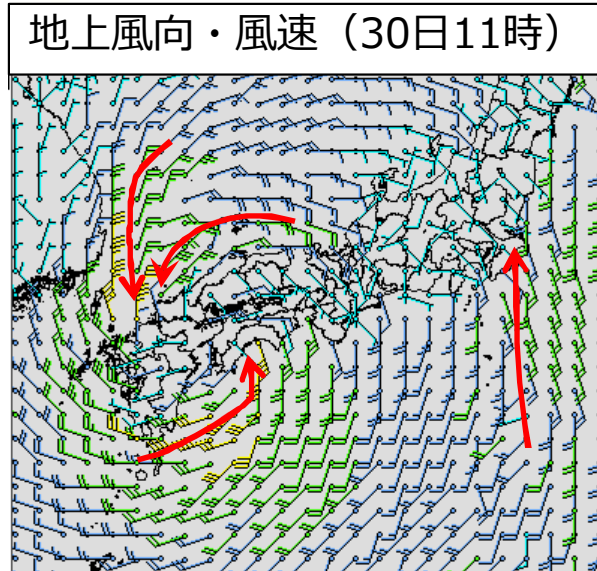
台風第10号



1時間降水量 (30日11時)



地上風向・風速 (30日11時)



8月30日12時 現在

		30日				31日								1日				
		12-15時	15-18時	18-21時	21-24時	0-3時	3-6時	6-9時	9-12時	12-15時	15-18時	18-21時	21-24時	0-6時	6-12時	12-18時	18-24時	
		昼過ぎ	夕方	夜の はじめ頃	夜遅く	未明	明け方	朝	昼前	昼過ぎ	夕方	夜の はじめ頃	夜遅く					
台風最接近																		
大雨の早期注意情報		[中]	[中]	[中]	[中]	[中]	[中]	[中]	[中]	[中]	[中]	[中]	[中]	[中]	[中]	[中]	[中]	
暴風の早期注意情報																		
大雨(浸水) (ミリ)	東部	25	25	25	30	30	30	30	30	30	30	25	25					
	中・西部	25	25	25	30	30	30	30	30	30	30	25	25					
大雨(土砂)	東部	注	注	注	注	注	注	注	注	注	注	注	注					
	中・西部	注	注	注	注	注	注	注	注	注	注	注	注					
雷	鳥取県	注	注	注	注	注	注	注	注	注	注							
風 (メートル)	東部	陸上	12 ←	12 ←	12 ←	12 ←	12 ←	12 ↗	12 ↗	12 ↗	12 ↗	12 ↓	12 ↓	12 ↓	12 ↓			
		海上	15 ←	15 ←	15 ←	15 ←	15 ←	15 ↗	15 ↗	15 ↗	15 ↓	15 ↓	15 ↓	15 ↓				
	中・西部	陸上	12 ←	12 ←	12 ←	12 ←	12 ←	12 ↗	12 ↗	12 ↗	12 ↓	12 ↓	12 ↓	12 ↓				
		海上	15 ←	15 ←	15 ←	15 ←	15 ←	15 ↗	15 ↗	15 ↗	15 ↓	15 ↓	15 ↓	15 ↓				
波浪 (メートル)	鳥取県	3	3	3	3	3	3	3	3	3	3	3	3					
高潮 (メートル)	東部	0.3	0.2	0.1	0.3	0.4	0.4	0.5	0.5	0.5	0.5	0.4	0.5					
	中・西部	0.3	0.2	0.2	0.4	0.5	0.5	0.6	0.7	0.7	0.7	0.6	0.7					

■ 警報級 ■ 注意報級

24時間降水量 (多い所)
 30日12時～31日12時
 東部 120ミリ
 中・西部 120ミリ

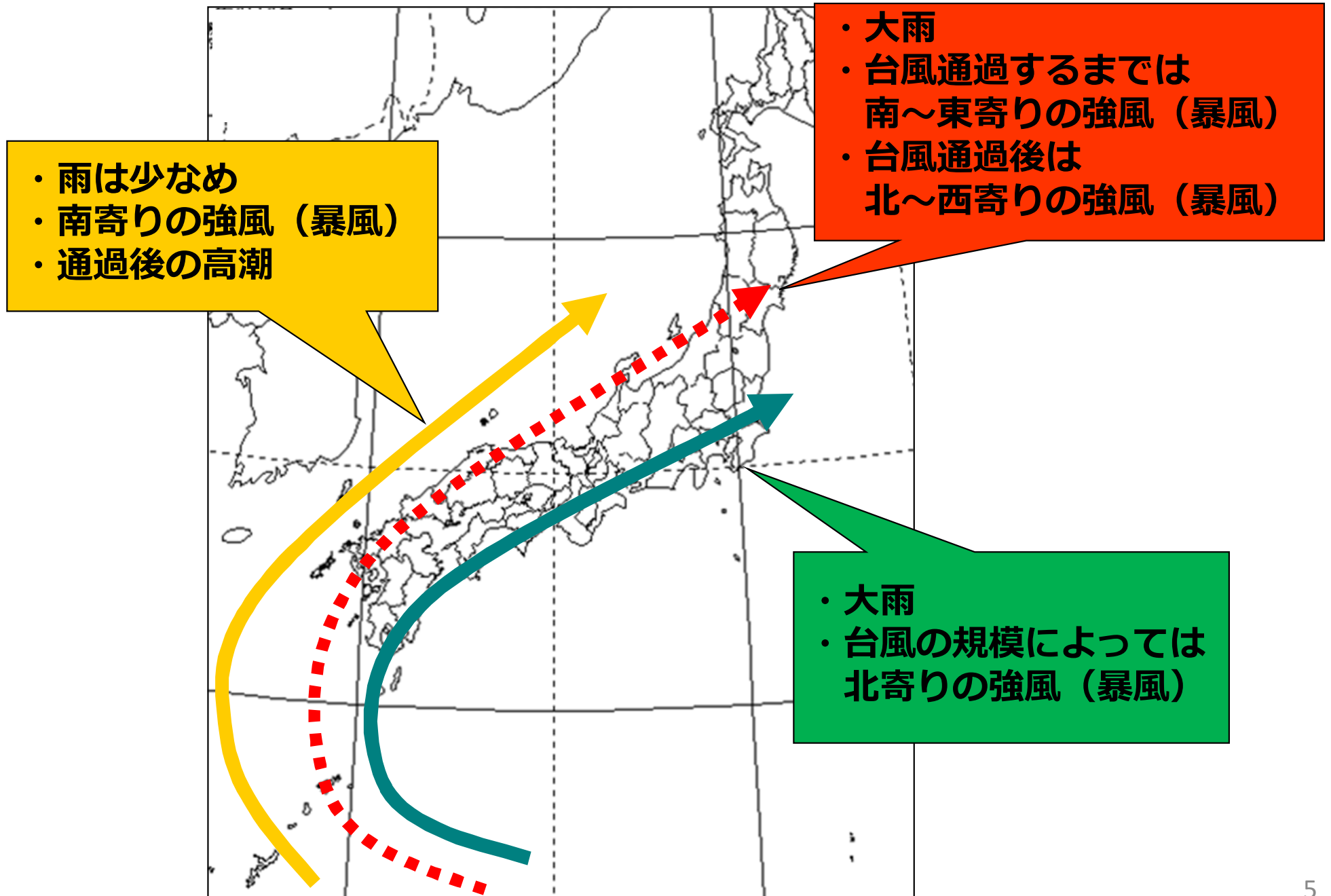
24時間降水量 (多い所)
 31日12時～1日12時
 東部 100ミリ
 中・西部 100ミリ

- ・ 台風の影響で、早期注意情報、大雨 [中] を発表中
- ・ 台風周辺の雨雲や北寄りの風の吹き付けによる雨で、大雨となるおそれ

- 台風第10号は、31日にかけて、四国付近を東へ進む見込みです
- 鳥取県では、台風周辺の雨雲や北寄りの風の吹き付けの雨により、大雨となる見込みです
- 台風の動きが遅いため、長い時間にわたり雨が続いて総降水量が多くなり、特に土砂災害に十分注意が必要です

<防災事項>

- 土砂災害、浸水害、河川の増水、強風、高波、竜巻などの激しい突風、落雷



8月27日に発生した伯耆町における突風被害

8月27日（火）17時00分頃、伯耆町立岩（たていわ）地区付近で突風被害が発生。
※気象庁は鳥取県竜巻注意情報を県内に発表。

<対応状況>

- 被害を受けた民家には、伯耆町からブルーシートを配布し、各所有者において、飛散防止対策を実施。
- 住宅の屋根瓦についても、業者による修復作業が始まり、一部は完了。
- 倒壊した鶏舎においては撤去作業を開始。未撤去の部分には、飛散防止ネットを張り、飛散防止対策を実施。

<参考：被害状況>

被害区分		被害件数
人的被害		なし
住家被害	半壊	1棟
	一部破損	18棟
非住家被害	全壊	2棟
	半壊	4棟

※気象庁 機動調査班（JMA Mobile Observation Team：JMA-MOT）の調査結果速報では、突風をもたらした現象の特定には至らなかったものの、風速約45m/sと推定される強さの突風が吹いたものとされている。

<被害の様子>



公共交通機関の状況

(1) 8月30日(金) 13時30分時点の運行状況

【鉄道: 特急列車】

列車名	区間	運転状況
スーパーはくと	倉吉・鳥取～大阪・京都	通常運転
スーパーいなば	鳥取～岡山	【8月30日(金)】 ＜岡山→鳥取方面＞ 9、11号:岡山駅～鳥取駅間 運休 ＜鳥取→岡山方面＞ 10、12号:鳥取駅～岡山駅間 運休 【8月31日(土)】 始発から運転見合わせ
やくも	出雲市～岡山	【8月30日(金)】 ＜岡山→出雲市方面＞ 21～29号:岡山駅～出雲市駅間 運休 ＜出雲市→岡山方面＞ 22～30号:出雲市駅～岡山駅間 運休 【8月31日(土)】 始発から運転見合わせ
スーパーまつかぜ	鳥取～米子・益田	【8月30日(金)】 鳥取駅～米子駅間は通常運転(※米子以西は運転取り止めあり) 【8月31日(土)】 通常運転
スーパーおき	鳥取・米子～新山口	【8月30日(金)】 鳥取駅～米子駅間は通常運転(※米子以西は運転取り止めあり) 【8月31日(土)】 鳥取駅～益田駅間は通常運転(※益田以西は運転取り止めあり)
サンライズ出雲	出雲市～東京	【8月30日(金)】 運転取り止め

公共交通機関の状況

【鉄道：普通列車】

路線	区間	運転状況
山陰線	浜坂～鳥取	【8月30日(金)・31日(土)】 通常運転
	鳥取～米子	
因美線	鳥取～智頭	
	智頭～津山	<p>【8月30日(金)】 以下の列車を最終列車とし、以降終日運転取り止め</p> <p><津山→智頭方面> 津山駅(15時12分発)→智頭駅(16時22分着)</p> <p><智頭→津山方面> 智頭駅(16時29分発)→津山駅(17時42分着)</p> <p>【8月31日(土)】</p> <p>始発から運転見合わせ</p>
伯備線	米子～新見	<p>【8月30日(金)】</p> <ul style="list-style-type: none"> ・米子～上石見間は通常運転 ・上石見～新見駅間は以下の列車を最終列車とし、以降終日運転取り止め <p><米子→新見方面> 米子駅(16時12分発)→新見駅(18時10分着)</p> <p><新見→米子方面> 新見駅(16時29分発)→米子駅(18時18分着)</p> <p>【8月31日(土)】</p> <p>上石見駅～米子駅間は始発から運転予定 (※岡山駅～上石見駅間は始発から運転見合わせ)</p>
境線	米子～境港	【8月30日(金)・31日(土)】 通常運転
智頭急行	智頭～上郡	
若桜鉄道	郡家～若桜	

公共交通機関の状況

【鉄道：観光列車】

路線	区間	運転状況
あめつち ～因幡・但馬号～	鳥取～城崎温泉	【8月30日(金)・31日(土)】 運転取り止め

【鉄道：山陽新幹線】

路線	区間	運転状況
山陽新幹線	博多～新大阪	【8月30日(金)】 ＜博多～広島間＞終日運転取り止め ＜広島～新大阪間＞ 大幅に本数を減らして運転 ※東海道新幹線の一部区間(名古屋～東京駅間)終日運転取り止めを受け、新大阪駅での折り返し運転 【8月31日(土)】 始発列車から本数を減らして運転 ※東海道新幹線の一部区間(三島～名古屋駅間)終日運転取り止めを受け、新大阪駅での折り返し運転

【路線バス】

地区	運転状況
東部	通常運行(佐治線については一部迂回運行あり)
中部	通常運行
西部	通常運行

公共交通機関の状況

【高速バス】 ※通常運行としている便についても今後運休の可能性あり

方面	路線名	運行会社	運転状況
関西	鳥取～神戸・大阪	日交	} 通常運行
関西	倉吉～神戸・大阪	日交	
関西	米子～神戸・大阪	日交	【8月30日(金)】以下の便は運休 18時20分、19時20分、22時50分:なんば発 18時45分、23時:米子駅発
関西	米子～京都	日交	【8月30日(金)・31日(土)】全便運休
関西	鳥取～姫路	日ノ丸	【8月30日(金)】以下の便は運休 14時55分:鳥取発 18時30分:姫路発 【8月31日(土)】全便運休
山陽	鳥取・倉吉～広島	日ノ丸	通常運行
山陽	米子～広島	日交・日ノ丸	【8月30日(金)・31日(土)】全便運休
山陽	米子～岡山	日ノ丸	【8月30日(金)】全便運休 【8月31日(土)】以下の便は運休 8時10分、11時30分、15時、18時30分:岡山駅発 8時48分、11時53分、16時03分、19時53分:米子駅発
山陽	倉吉～岡山	日ノ丸	【8月30日(金)】全便運休 【8月31日(土)】以下の便は運休 6時40分:倉吉発 10時10分:岡山発
中京	米子(松江・出雲)～名古屋	中国JR	通常運行

公共交通機関の状況

【フェリー】

会社	運航状況
隠岐汽船	8月30日(金) 終日欠航

【航空機(ANA)】 ※いずれも台風の影響によっては今後の運航への影響が懸念される

発着空港	運航状況
鳥取	通常運航
米子	通常運航

【航空機(エアソウル)】

発着空港	運航状況
米子	8月30日(金) 通常運航

(2) 県民等への情報提供

引き続き情報収集に努め、運休等が発生した場合は、交通事業者や県のホームページ、あんしんトリピーメール等で県民に随時、情報提供する。



▲県ホームページ
台風第10号に関する
情報

観光施設・宿泊施設、イベント等の状況

1 観光施設・宿泊施設の状況

(1) 観光施設

- 8月27日～9月1日の団体予約で約300名のキャンセルが発生。特にJR、飛行機による遠方から予約キャンセルが多い。(東部土産物店)
- 約40名の団体が3件キャンセル。8月27日から来客が減り、昨日は通常の1/4～1/5程度だった。30日、31日は閉館時間を予定より早めることとした。(西部観光施設)

(2) 宿泊施設

- 8月27日～9月2日の予約キャンセルが発生。特に30日、31日では約100名のうち8割がキャンセルとなった。(中部旅館)
- 8月31日は約70件のうち約50件がキャンセルとなった。9月1日に団体予約があるが、新幹線がストップすればキャンセルとなる。(西部ホテル)

2 イベント等の状況

- (1) 8月28日～9月1日にかけて予定されていた県内イベントの中止又は延期が発生している。
- (2) 引き続き、最新の気象情報をもとに、イベント実施(開催準備を含む)を判断いただくよう観光関係者に周知を図る。

公共土木施設の対応

1 公共土木施設災害

被害なし。(8/30(金)12:00時点)

2 高速道路等の事前通行規制(県土整備部、国土交通省)

規制なし。(8/30(金)12:00時点)

- ・鳥取道及び山陰道は、基準雨量を超過した場合に事前通行止めとし、国土交通省と連携し、道路情報板や案内看板で迂回路(国道53号、国道9号等)へ誘導する。

3 ダム管理

県内全ての治水ダムにおいて治水容量を確保済み。(8/30(金)12:00時点)

- ・利水ダムを含め必要に応じて事前放流等を実施する。
- ・気象状況・ダム水位等を注視し、ダム放流にあたっては、下流住民へ情報伝達を適時・的確に行う体制をとる。
※佐治川ダム…放流情報を市を通じて各戸に設置されている「音声告知端末」を活用して伝達。
緊急時に備え、県(ダム管理者)と地元代表者とのホットラインを構築。
市は、避難場所の確認や備蓄等について住民に音声告知端末で8/27以降に順次呼びかけ、事前に避難所を開設するよう準備。

農林漁業者等への注意喚起

農業者及び関係団体等へ台風期における各種対策等注意喚起を実施（8/30）

1 農業関係

○夏期の台風に対する農業技術対策について各市町村、農協、農林局等へ周知。（8/22,26,30）

[連絡内容] 農作物の管理について(大豆、水稻、野菜、花き、果樹、飼料作物、家畜)

梨	新甘泉は8月20日販売開始(約4割出荷終了)。露地二十世紀は8月26日販売開始(約2割出荷終了)。棚の固定や枝の結束など落果防止対策、排水対策や降雨後の防除を指導。
白ネギ	夏ネギは約8割出荷終了。排水対策や降雨後の防除を指導。
ブロッコリー	秋冬ブロッコリーは約3割植え付け終了。排水対策や降雨後の防除を指導。

2 農地・ため池関係

○梅雨期及び台風期に対する防災態勢の強化について、各市町村、農林局へ依頼。（8/23,26,30）

○梅雨前線豪雨で被災した農地等については、改めて被害拡大防止のための応急措置の実施を依頼。

3 林業関係

○各農林局等から管内事業者及び各市町村に対して土砂災害等の注意喚起を行った。併せて、二次災害発生防止に向けて情報収集と安全管理の呼びかけを依頼。（8/23,26,30）

○各林業関係組合に対して、土砂災害等の注意喚起を行い、各組合員への安全対策・安全管理の徹底を依頼。

4 水産関係

○市町村及び各漁業協同組合や水産関係団体向けに、注意喚起を実施。（8/23,26,30）

台風接近に伴う大雨等による農林被害の状況等

大雨の状況

台風から離れた本県においても大雨や突風が局地的に発生している
伯耆町において8月27日に大雨と突風が発生し、それに伴う被害が発生した

農林被害の状況

被害額 13,185千円※8月29日時点

水稲	5,297千円 (5ha、倒伏)	伯耆町
パイプハウス	2,488千円 (1箇所、倒壊)	伯耆町
旧鶏舎	5,400千円 (全壊2棟、半壊1棟)	伯耆町

水稲の倒伏



パイプハウスの倒壊



旧鶏舎の倒壊



今後の対応

- 早期注意情報を迅速に提供することで必要な対策を取る時間を確保
- 大雨が確認された場合は十分な安全を確保した上で早期に被害状況を把握
- 防除や仮設など必要な応急対策について現地指導

学校・教育機関等への対応

1 学校等への情報提供及び注意喚起の徹底

○今後の台風の状況、災害状況等に関する気象台発表等の情報収集に努め、
県立学校、市町村教育委員会、私立学校等へ周知を徹底。

※児童生徒等の安全確保を最優先した判断

※施設設備等の被害防止への対策

2 学校施設等の点検の実施

○学校施設等について点検し、被害が確認された場合は児童生徒等の安全確保を最優先に適切に対処するよう県立学校、市町村教育委員会、私立学校等へ周知。

3 臨時休業等の状況(8月30日 午前11時現在)

○公立小中義務教育学校：下校時間繰り上げ 74校

○県立学校：臨時休業 3校、下校時間繰り上げ 1校

○私立学校：臨時休業 2校、下校時間繰り上げ 1校

県の体制

本日17：15より危機管理部内に情報連絡室を設置。

○大雨警報が発表された場合等には、早めに災害警戒・応急対応を行う体制に移行します。

各部、各市町村におかれては、連絡・即応態勢の確保・再確認をお願いします

- ◆ 現時点では、本県への影響について警戒・監視を行いつつ、各部局において適時、県民等への注意喚起等を行う。
- ◆ 関係機関相互の合同対策協議(情報共有等)のため、必要に応じてweb会議(常時接続)を開設する。
- ◆ 鳥取県災害警戒本部設置時などに県から市町村にリエゾンを派遣。
市町村の災害対応力を超えると予想される場合、被災市町村へ支援チームを派遣。

体制引き上げのめやす

- **注意体制** 本県が強風域に入った場合、公共交通機関の予定運休情報を入手した場合、大雨注意報
- **警戒体制 (1)** 暴風警報等の発表ほか〔⇒状況に応じて、鳥取県災害警戒本部を設置〕
- **非常体制** 大雨警報等の発表、線状降水帯による大雨予測情報〔⇒鳥取県災害対策本部
甚大な被害が発生した場合、発生のおそれがある場合 **を設置**〕