

秋雨前線による大雨に係る鳥取県情報連絡会議

【日 時】令和6年9月19日(木) 午後3時45分～

【場 所】災害対策本部室（県庁第2庁舎3階）

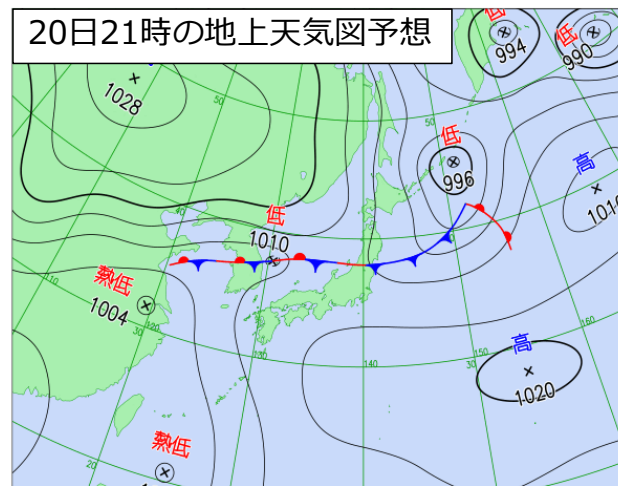
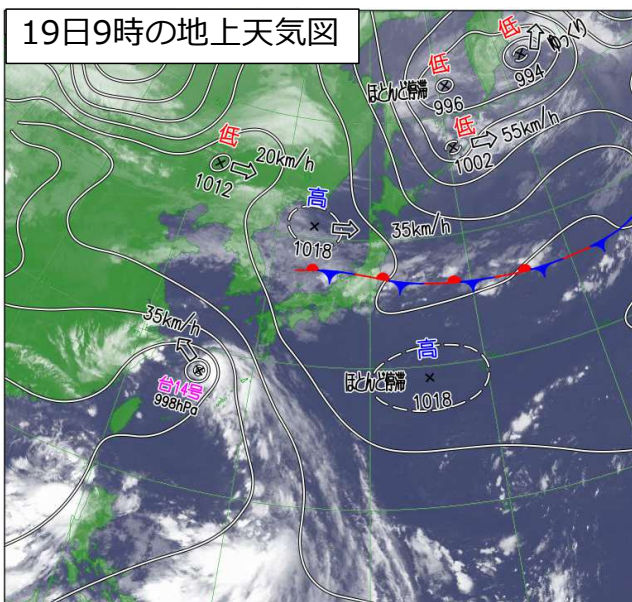
【参加者】知事、副知事、統轄監、関係部局、鳥取地方気象台

（配信）総合事務所、市町村、自衛隊、県警、消防局、鳥取河川国道事務所、倉吉河川国道事務所、日野川河川事務所、鳥取運輸支局、中国電力(株)・中国電力ネットワーク(株)、NTT西日本(株)

【次 第】

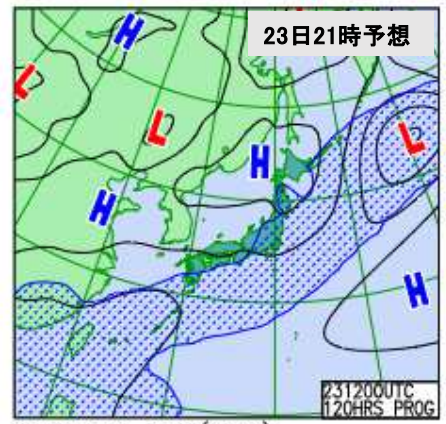
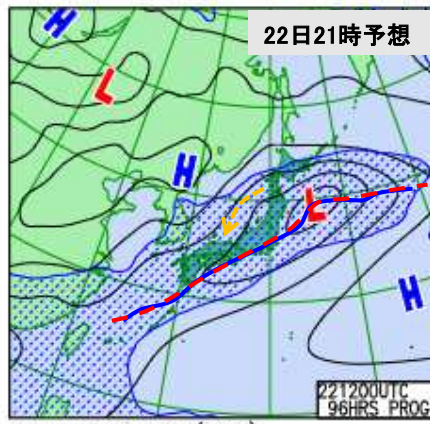
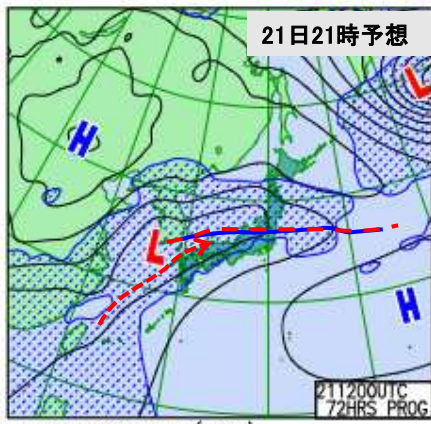
- （1）最新の気象状況及び今後の予測等
- （2）市町村・県民への注意喚起
- （3）警戒・即応体制の確保等

概況



・前線が日本海から東北地方を
って日本の東へのびています。

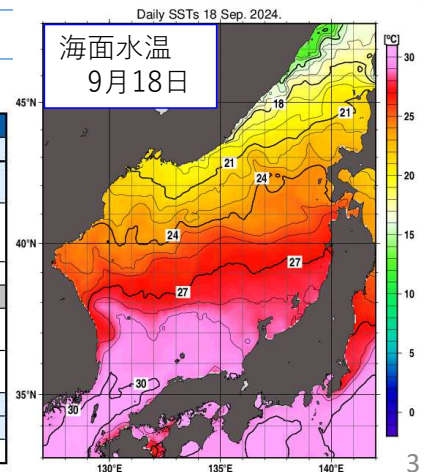
鳥取県の早期注意情報（警戒線の可能性）		2024年09月19日11時 鳥取地方気象台 発表					早期注意情報			
鳥取県東部		19日		20日			21日	22日	23日	24日
警戒線の可能性		12-18	18-24	00-06	06-12	12-24		[中]		
大雨	1時層最大	20	20	15以下	15以下	20				
	3時層最大	30	30	25以下	25以下	30				
	24時層最大				50以下					
	警戒線の可能性									
暴風(雨)	最大風速	陸上 海上	9以下 9以下	9以下 9以下	9以下 9以下	9以下 9以下				
	警戒線の可能性									
波浪	波高	0.5	0.5	1	1	1				
高潮	警戒線の可能性									
鳥取県中・西部		19日		20日			21日	22日	23日	24日
警戒線の可能性								[中]		
大雨	1時層最大	20	20	15以下	15以下	20				
	3時層最大	30	30	25以下	25以下	30				
	24時層最大				50以下					
	警戒線の可能性									
暴風(雨)	最大風速	陸上 海上	9以下 9以下	9以下 9以下	9以下 9以下	9以下 9以下				
	警戒線の可能性									
波浪	波高	0.5	0.5	1	1	1				
高潮	警戒線の可能性									



---> 暖かく湿った空気の流れ - - -> 地上付近の湿った空気の流れ

前線が、21日から22日頃、鳥取県を南下する見込み。

鳥取県の天気予報 (7日先まで)							
2024年09月19日11時 鳥取地方気象台 発表							
日付	今日 19日(木)	明日 20日(金)	明後日 21日(土)	22日(日)	23日(月)	24日(火)	25日(水)
鳥取県	晴時々曇	曇時々晴	曇時々雨	曇時々雨	曇時々晴	曇時々晴	曇一時雨
降水確率(%)	-/20/20	0/10/40/30	80	80	30	30	50
信頼度	-	-	-	A	A	B	C
鳥取 気温 (℃)	最高	36	37	32 (30~36)	28 (27~32)	28 (26~31)	29 (26~33)
	最低	-	26	26 (24~27)	22 (21~24)	21 (19~23)	22 (20~24)
				向こう一週間 (明日から7日先まで) の平年値			
				降水量の7日間合計		最低気温	
鳥取				平年並 19 - 56mm		17.4℃	
						最高気温	
						26.3℃	



まとめ

- 前線が、日本海から東北地方を通過して日本の東へのびており、21~22日頃に鳥取県を南下する見込みです
- 前線付近には暖かく湿った空気が流れ込むため、22日頃は大雨となるおそれがあります
- 前線南下後の北寄りの風の吹き付けの雨により、総降水量が多くなる可能性があります
- 土砂災害、浸水害、河川の増水に十分注意してください
- 最新の気象情報に留意してください

<防災事項>

- 土砂災害、浸水害、河川の増水、落雷、突風

2 市町村・県民への注意喚起等

(1) 市町村への依頼事項(その1)

1 住民への注意喚起

誰ひとり逃げ遅れることなく安全に避難する意識を住民一人ひとりが持つよう、改めて住民に周知してください。

【住民へ周知する内容】

- ・ 早めの安全な場所へ避難（自主避難含む）
- ・ 市町村からの避難情報に応じ、危険な場所に居る者は速やかに避難
- ・ 防災・気象情報をこまめにチェックし、居住場所の危険性を踏まえ、避難情報の発令を待たず早めに安全な場所に避難 など

2 避難情報等の発信と周知

住民の身体・生命の安全確保のため、確実に避難行動が行われるよう、**的確な避難情報の発信と周知**をお願いします。

- 夜間・危険な状況での避難とならないよう、早めの避難情報発出を検討して下さい。
※状況急変時は、夜間でも避難情報の発出が必要
- 避難情報発出にあたっては、気象・河川水位等の情報を収集し、必要に応じて県関係課に助言を求めてください。
- 確実に住民へ避難情報が伝達されるよう、防災行政無線他様々な手段による伝達をお願いします。
- 障がいのある方への災害情報の伝達については、障がいの特性に応じた合理的な配慮をお願いします。
- 通勤・通学時に大雨が予想される場合等は、無理な外出を控える等の呼びかけを検討ください。
- 小中学校の臨時休業の基準や連絡体制等を改めて確認してください。

5

(1) 市町村への依頼事項(その2)

3 事前の準備

災害の未然防止、災害発生時の確実な対策実施のため、事前の準備をお願いします。

浸水リスクが高い地域の事前対策	過去に浸水被害があった地域、孤立可能性集落など、対策の再確認 <ul style="list-style-type: none">・ 詰まりやすい用水路の点検や清掃・ 河川に接続する農業用取水、排水樋門や操作が必要な取水堰の点検と適切な操作体制の確認・ 水位計や監視カメラがない中小河川の状況を収集する体制、連絡系統の確認・ 必要に応じて排水ポンプ車の要請 など
初動体制	夜間や時間外を踏まえた、参集・対応体制の確認 <ul style="list-style-type: none">・ 職員参集体制の確認（時間外参集、呼び出し基準、参集人員）・ 気象情報の収集伝達方法・体制の確認・ 常時オンライン情報共有の接続準備（機材、URLなど）
避難体制	住民の避難が確実にできるよう、体制の確認 <ul style="list-style-type: none">・ 避難情報の発令基準の確認・ 消防団等への連絡手段の確認・ 避難所の開設準備、開設手順、開設の連絡方法 等
避難行動要支援者等	高齢者、障がい者等の避難行動要支援者や、要配慮者利用施設など、避難が困難な方の支援について準備 <ul style="list-style-type: none">・ 個別避難計画作成者等への情報伝達手段、避難支援体制等の確認・ 要配慮者利用施設等への情報伝達体制、避難誘導支援等の確認

6

(1) 市町村への依頼事項(その3)

4 被害規模の早期把握に向けた被害状況の迅速な報告

迅速な救助や関係機関の速やかな応援のため、避難所（支え愛避難所含む）の開設状況、孤立集落、被害情報等の迅速な報告をお願いします。（緊急時には随時報告をお願いします。）

5 避難所の開設及び生活環境の確保等

避難所の早めの開設と、避難行動が促進されるよう生活環境の確保をお願いします。

生活環境の確保

避難行動促進のため、できるだけ快適に過ごせる良好な生活環境を整備

- 避難所における**熱中症予防対策**の実施（大型扇風機・空調装置（エアコン）の設置、こまめな水分補給の呼びかけなど）
- 開設当初からのベッド、テント、パーティションなどによるプライバシー環境の確保
- 衛生環境、トイレ、福祉避難所の開設 等

避難所の感染症対策

人が多く集まる避難所での**基本的な感染症対策**

【感染症対策】

- ①可能な限り多くの避難所を開設
- ②避難者の健康状態の確認
- ③マスク着用の推奨、頻繁な手洗い、咳エチケット等基本的な衛生対策の徹底
- ④避難所内での定期的な換気の実施、避難者同士の十分な間隔を確保

(2) 県民への注意喚起等(その1)

1 最新の気象情報等に注意

最新の気象情報や防災情報（土砂災害、河川の状況等）を確認し、早めの避難をお願いします。

気象情報

▶ **気象庁ホームページ** <https://www.jma.go.jp/>
キキクル(危険度分布)/台風情報 / 警報・注意報 など



避難情報・避難所開設

- 各市町村ホームページ
- 防災行政無線
- エリアメール など

河川の状況

▶ **鳥取県防災情報ポータル**

<https://tori-bousai.jp/>

(サイト内メニューの **河川監視カメラ** から)

- 水位や雨量を表示
- 警戒レベルを5段階で表示



6/28～
運用開始
河川水位など
より見やすく!

県の発信ツール

鳥取県の防災情報お届けツールは
こちらのQRコードから
<https://www.pref.tottori.lg.jp/210753.htm>



避難情報・避難所開設状況/交通情報/
道路情報/ライフライン情報 など

▶ **ホームページ「とりネット」**
<https://www.pref.tottori.lg.jp/>
注意情報などのまとめページを設置（トップ
ページの「防災・救急」又は特設リンクから）

▶ **「あんしんトリピーメール」**

スマホ、携帯電話等に気象情報・防災情報
等をメールで配信

▶ **防災アプリ「あんしんトリピーなび」**

「あんしんトリピーメール」のプッシュ通知や最寄
りの避難所情報など
9言語に対応



その他

▶ **テレビのデータ放送**
リモコンの「dボタン」から

▶ **各種スマートフォンアプリ**

Yahoo!防災速報 など



<https://yahoo.jp/gE1nBR>

(2) 県民への注意喚起等(その2)

2 災害リスクの確認、防災対策

ハザードマップで家の周囲の災害リスクや避難場所等を把握し、災害時の避難行動をあらかじめ確認するほか、あらかじめ大雨や強風への備えをお願いします。

ハザードマップ等で災害リスクを把握

ハザードマップ等で、自宅周辺の災害周辺地域等の危険性を把握してください

- ・ 周辺の危険度（浸水深、土砂災害警戒区域）
- ・ 避難場所までのルート

ハザードマップポータルサイト
<https://disaportal.gsi.go.jp/>



災害時の行動確認

- ・ 家族で災害時の行動についてあらかじめ確認してください。
 避難場所をあらかじめ決めておく、避難ルートを確認、避難に備えマイ・タイムライン作成など

災害前の備え

気象が悪化する前に、準備をお願いします。

大雨への備え

- ・ 大雨や台風接近のニュースや気象情報などを入力したら、早く帰宅し、家族と連絡を取り合う
- ・ 大雨時に溢水するおそれのある雨どい、側溝、排水溝の掃除
- ・ 非常持出品の準備

強風への備え

強風への備えをしておく

- ・ 家の周囲の倒れやすいものは、固定か家の中に入れる。
- ・ 窓ガラスに飛散防止用のフィルムを貼っておく。
- ・ 停電・断水に備え、食料・水等を備蓄する。

強風が吹いている間は注意を怠らない

- ・ 飛散物や転倒による負傷を避けるため、不要不急の外出は控える。
- ・ 窓やシャッターを閉め、窓ガラスの飛散防止のためカーテンも閉める。

(2) 県民への注意喚起等(その3)

3 災害情報に基づく早めの避難行動

危険な場所にいる方は、市町村の避難情報に応じて速やかに避難と、避難開始の合図となる情報を「避難スイッチ」とした早めの避難行動を取ってください。

避難情報と警戒レベル相当情報

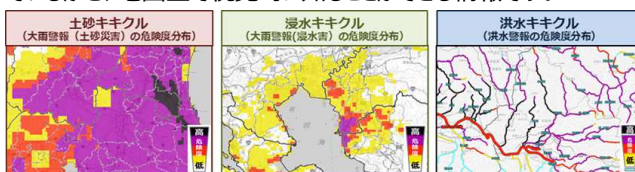
- 市町村の避難情報に応じて速やかな避難行動を取ってください
 - 危険な場所にいる方は、警戒レベルに相当する気象情報等に応じ、避難情報の発令を待たず、早めの避難行動を取ってください
- 【避難情報（警戒レベル）と取るべき避難行動】
- ・ **高齢者等避難（警戒レベル3）**：高齢者や川沿いの地域等避難に時間を要する者や速やかな避難が必要な者が避難開始
 - ・ **避難指示（警戒レベル4）**：全員危険な場所から避難
 - ・ **緊急安全確保（警戒レベル5）**：すでに災害が起きている段階、建物高層への待避などできる限り安全を確保できる行動を

警戒レベル	住民がとるべき行動	市町村の情報	気象庁等の情報	河川等の情報
5	命の危険 直ちに安全確保！ すでに安全が確保できず、命が危険な状況に陥る場所から安全な場所へ直ちに移動等する。	緊急安全確保 (必ず安全確保が完了するまで)	大雨特別警報 災害切迫	災害発生情報
<警戒レベル4までに必ず避難！>				
4	危険な場所から 全員避難 ・台風に伴って暴風が予想される場合は、暴風が吹く前までに避難を完了しておく。	避難指示	土砂災害警戒情報 危険	災害警戒情報
3	危険な場所から 高齢者等は避難 ・高齢者等が避難し、避難行動が完了した時点で、避難の準備をとり、自主的に避難する。	高齢者等避難	大雨警報 洪水警報 警戒	災害警戒情報
2	自分の 避難行動を確認 ・ハザードマップ等により、自宅周辺のリスクを再確認するとともに、避難情報の把握や待避確認など。		大雨注意警報 洪水注意警報 注意	災害警戒情報

「キキクル」で危険を確認

「キキクル」とは <https://www.jma.go.jp/bosai/risk/>

大雨や洪水による災害の危険が、どこで、どのレベルで迫っているかを、地図上で視覚的に知ることができる情報です。



近くの川や自宅が「紫」なら避難を

避難判断にあたっての注意

- ・ 中小河川は水位が一気に上昇する。
- ・ 土砂災害の前兆現象に注意。（裏山等からの濁水、湧水、異音、異臭など）
- ・ 外に出るのが危険な時は、屋内の少しでも安全なところへ避難。（2階、斜面から離れた部屋など）
- ・ 雨が止んだ後や弱い雨のときでも災害発生の危険。（令和3年熱海市の土石流など）

(2) 県民への注意喚起等(その4)

4 避難等にあたっての注意事項

周囲の状況を確認し、安全を確保して避難してください。

田んぼ・畑・水路など災害の危険のある場所は見に行かないでください。

避難時の注意

周辺が浸水した状態では、足元が見えず、ふたの外れたマンホールや側溝に落ちるおそれがあり、外を移動するのは大変危険です。

あらかじめ周辺の危険性を確認し、避難所への避難経路の安全性を確保してください。

冠水した道路を移動するときは、長靴をはかず歩きやすい服装で、棒状のもので足下を確認しながらできるだけ2人以上で行動してください。

状況悪化時は少しでも安全な場所へ

内水氾濫に注意

急激な大雨で、水路等から道路などへ水があふれ冠水する「内水氾濫」が発生することがあります。

河川の状況を確認して、河川氾濫がなく**内水氾濫と判断される場合、無理に屋外へ移動せず、屋内のなるべく高い場所等へ垂直避難してください。**

浸水が浅いときは、土のう等を設置して家屋への浸水を防ぎ、風呂・洗濯機・トイレ等の排水口を水のう栓するなど逆流を防いでください。

停電への備え

懐中電灯、携帯ラジオ、モバイルバッテリー、携帯電話の充電器などを準備してください。

冠水に自動車で進入しないでください

エンジンが停止し立ち往生する危険性があります。

自動車での冠水箇所への進入や、道路や鉄道などの下を通る「アンダーパス」など周囲より低い場所の自動車通行を避けてください。

万が一、車内にまで浸水してしまった場合は、速やかにエンジンを停止し、車外へ避難してください。

大雨の際にはできるだけ運転を控えてください。

▶冠水危険箇所（鳥取県WEBサイト）

<https://www.pref.tottori.lg.jp/312616.htm>



食料・水等の備蓄

浸水の長期化で外出が困難になったときに備え、食料・水・生活必需品等を備蓄してください。
(最低3日分、推奨7日分)

【備蓄の例】

飲料水 3日分（1人1日3リットルが目安）

非常食 3日分の食料として、ご飯（アルファ米など）、ビスケット、板チョコ、乾パンなど

トイレットペーパー、ティッシュペーパー・マッチ、ろうそく・カセットコンロ など

11

3 警戒・即応体制の確保等 (1) 県の体制

● 県の体制区分（大雨・台風関連）

- **注意体制** 気象注意報（大雨・洪水・高潮等）、水防警報（待機・準備）
- **警戒体制（1）** 気象警報（大雨・洪水・高潮・大雪・暴風等（陸上での最大風速が25m/s以上となることが予想される時））、水防警報（出動、指示）、河川洪水注意報・警報 等
- **警戒体制（2）** 記録的短時間大雨情報、土砂災害警戒情報、台風の暴風域が鳥取県を通過、河川洪水警報、顕著な大雨に関する情報 等
→鳥取県災害警戒本部を設置
- **非常体制** 特別警報、県下全域にわたる風水害 等
→鳥取県災害対策本部を設置

⇒状況に応じ、早めに災害警戒・応急対応を行う体制に移行します。

各部局、各市町村におかれては、連絡・即応態勢の確保・再確認をお願いします

- ◆ 警戒体制(2)以上の時などに県から市町村にリエゾンを派遣。
- ◆ 市町村の災害対応力を超えると予想される場合に、被災市町村へ支援チームを派遣。
- ◆ 関係機関相互の合同対策協議(情報共有等)のため、必要に応じてweb会議(常時接続)を開設。

12

3 警戒・即応体制の確保

(2) 県の対応

公共土木施設の対応

1 県民や自治体への情報提供

- ・住民避難に資する水防警報や土砂災害警戒情報を発表、市町村に伝達。 県各HPなどでもご確認下さい。
- ・道路の交通規制などの情報を提供 通行規制情報一覧(<https://www.pref.tottori.lg.jp/223440.htm>)
- ・河川や道路のカメラ映像の提供 鳥取県防災情報ポータル(<https://tori-bousai.jp/>)
- ・河川の水位情報や土砂災害危険度がわかる専用ページ 鳥取県防災情報(<http://tottori.bosai.info/>)
- ・ダムの情報、状況がわかる専用ページ 鳥取県ダム情報提供システム(<http://tottoridam.jp/>)

2 公共土木施設の管理(県土整備事務所等に再周知、確認済)

(1) 県内河川における確実な排水機場等の稼働

- ・排水機場や樋門等が洪水及び高潮に対して確実に稼働するよう、市町村と連携した適切な操作を実施する。
- ・浸水常襲箇所への排水ポンプ車〔配備台数：東部地区(国2台、県3台)、中部(国4台、市1台)、西部(国1台、県1台)〕や人員を配置する体制をとる。

(2) ダムの管理

- ・洪水に備え、県内全ての治水ダムの治水容量を確保しており、利水ダムを含め必要に応じて事前放流等を実施する。
- ・気象状況・ダム水位等を注視し、ダム放流にあたっては、下流住民へ情報伝達を適時・的確に行う体制をとる。
※佐治川ダム…放流情報を市を通じて各戸に設置されている「音声告知端末」を活用して伝達。
緊急時に備え、県(ダム管理者)と地元代表者とのホットラインを構築。

13

公共土木施設の対応

(3) 高速道路等の事前通行規制(県土整備部、国土交通省)

- ・鳥取道及び山陰道は、基準雨量を超過した場合に事前通行止めとし、国土交通省と連携し、道路情報板や案内看板で迂回路(国道53号、国道9号等)へ誘導する。

(4) 冠水等への対応

- ・カメラによる監視・大雨時のパトロールを強化し、冠水が発生した際に速やかに道路規制を行い交通を誘導する。

(5) 令和5年災の対応・パトロール

- ・令和5年台風7号被災箇所の応急対策は完了済み。復旧工事には順次着手しており、現時点で約9割着工済み。
- ・稼働中工事現場の土砂流出対策や、強風対策として仮設材撤去及び資材・工事看板等の固定を指示。現場点検を実施し、安全対策を徹底する。
- ・降雨状況や局地豪雨予報等を踏まえ、大雨の発生や推移に応じたパトロールや水防活動を行う。

3 災害発生時における初動体制の強化(各機関に再周知、確認済)

(1) (一社)鳥取県建設業協会との災害時応援協定

- ・「災害時における応急対策業務等に関する基本協定書」に基づいた対応を行う。

(2) (一社)鳥取県測量設計業協会との災害時応援協定

- ・災害応援協定(業務の内容)を拡充し、ドローン等を活用した、山間奥地を含む被災状況の早期把握及び測量を被災直後から実施する。

(3) 鳥取県土木防災・砂防ボランティア協会との調整

- ・被災時の現地調査への同伴、復旧方針及び工法検討への助言を行う。

14

農林漁業者等への注意喚起

農業者及び関係団体等へ大雨に対する各種対策等注意喚起を実施（9/19）

1 農業関係

- 「大雨に対する農業技術対策」について、各市町村、農協、農林局等へ周知。（9/19）
（対象：大豆、水稲、野菜、花き、果樹、家畜）
[農産物の状況と現場の対応]

白ネギ	夏ネギは約9割出荷終了。秋冬ネギは10月からの販売開始を予定。排水対策や降雨後の防除を指導。
ブロッコリー	秋冬ブロッコリーは約5割植え付け終了。排水対策や降雨後の防除を指導。

2 農地・ため池関係

- 大雨における防災態勢の強化について、各市町村、農林局へ依頼。（9/19）
- 梅雨前線豪雨で被災した農地等については、改めて被害拡大防止のための応急措置の実施を依頼。

3 林業関係

- 各農林局等から管内事業者及び各市町村に対して土砂災害等の注意喚起を行った。併せて、二次災害発生防止に向けて情報収集と安全管理の呼びかけを依頼。（9/19）
- 各林業関係組合に対して、土砂災害等の注意喚起を行い、各組合員への安全対策・安全管理の徹底を依頼。

4 水産関係

- 市町村及び各漁業協同組合や水産関係団体向けに、注意喚起を実施。（9/20予定）

15

公共交通機関の状況

(1) 公共交通機関の状況（9月19日 13時現在）

- 鉄道
- 高速バス・路線バス
- ANA
- エアソウル
- 隠岐汽船

いずれも現時点で大雨、強風等を想定した運休等の情報なし

(2) 県民等への情報提供

運休等が発生した場合は、交通事業者や県のホームページ、あんしんトリピーメール等で県民に随時情報提供する。

16