

# 1 火災

## 【目次】

### 概要

- 1-1 月別火災発生件数
- 1-2 市町村別火災発生件数
- 1-3 月別・市町村別火災発生状況
- 1-4 出火原因別損害状況
- 1-5 出火原因別損害状況(年別)
- 1-6 時間帯別火災状況
- 1-7 全火災の損害額段階別出火件数
- 1-8 初期消火器具使用状況
- 1-9 覚知方法別火災発生件数
- 1-10 天気別火災発生状況
- 1-11 火災による死者の発生状況 その1(※削除)
- 1-11 火災による死者の発生状況 その2(※削除)
- 1-12 損害額 1,000 万円以上の火災(9件)
- 1-13 主要火災記録
- 1-14 年別無火災市町村別一覧表
- 1-15 年別火災統計
- 1-16 防火対象物数の推移
- 1-17 市町村別防火対象物数
- 1-18 防火管理者等専任率推移
- 1-19 防火管理実施状況
- 1-20 消防用設備等設置状況年別推移
- 1-21 消防用設備等設置状況
- 1-22 消防用設備点検報告状況年別推移
- 1-23 消防用設備点検報告状況
- 1-24 立入検査件数年別推移
- 1-25 立入検査実施状況
- 1-26 防災物品使用違反年別推移
- 1-27 防災物品使用状況
- 1-28 消防設備士試験実施状況
- 1-29 消防設備士免状発行状況
- 1-30 消防設備士講習実施状況(受講者数)
- 1-31 高層建築物の状況

# 1 火災

## 火災の現状

### 出火件数

令和4年の県内の火災件数(爆発を含む。以下同じ。)は193件で、前年に比べて6件増加した。

火災種別で見ると、建物火災95件(前年97件、前年比較増減-2件、以下同じ)、林野火災5件(7件、-2件)、車両火災17件(22件、-5件)、船舶火災2件(0件、+2件)、その他火災74件(61件、+13件)である。

火災件数を月別にみると、5月の31件が最も多く、9月の5件が最も少なかった。

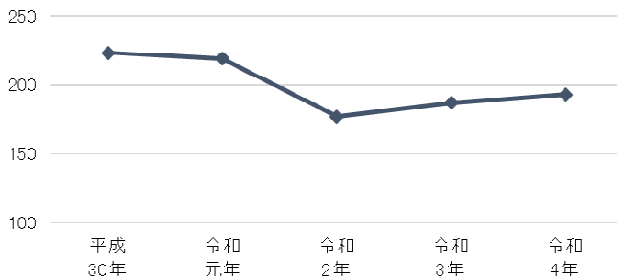
### <火災種類別発生状況>

単位(件)

	合計	建物	林野	車両	船舶	航空機	その他
平成30年	223	100	9	17	0	0	97
令和元年	219	115	6	19	2	0	77
令和2年	177	76	8	16	1	0	76
令和3年	187	97	7	22	0	0	61
令和4年	193	95	5	17	2	0	74

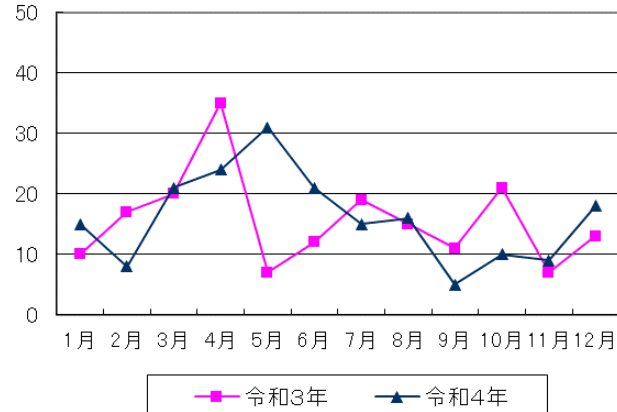
### <火災件数の推移>

(件)



### <月別火災発生件数>

(件)



### 死者・負傷者数

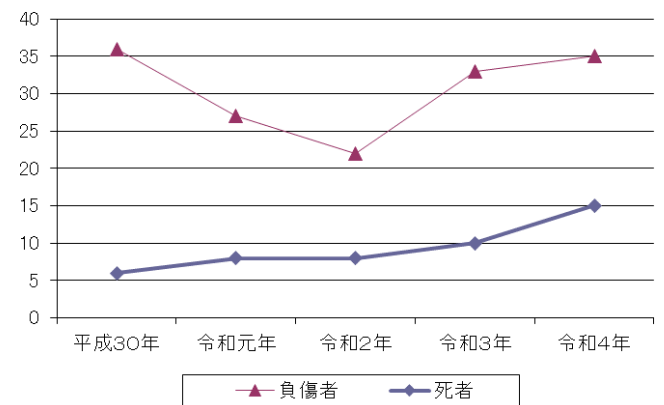
令和4年の死者は15名で、前年に比べて5名増加した。負傷者は35名で、前年に比べて2名増加した。

### <死者・負傷者数の推移>

単位(人)

	平成30年	令和元年	令和2年	令和3年	令和4年
死者	6	8	8	10	15
負傷者	36	27	22	33	35
死者(全国)	1,427	1,486	1,326	1,417	1,452

(人)



## 損害額

令和4年の損害額は1,232,585千円で前年と比べて908,038千円増加した。損害額の98.9%は建物火災が占めている。

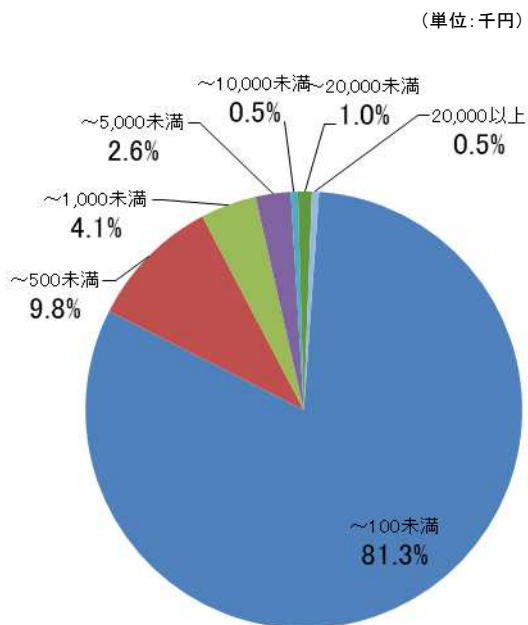
1千万円以上の損害額が発生した火災は、9件あった。

また、火災の1件あたりの損害額を段階別にみた出火件数は、損害額100千円未満の火災が81.3%となっている。

### <損害額の推移>

	損害額 (単位:千円)	1件当たり1千万円以上の火災における損害額 (単位:千円)	損害額(全国) (単位:百万円)
平成30年	282,086	154,780	84,627
令和元年	691,975	577,972	90,800
令和2年	341,930	263,571	103,700
令和3年	324,547	158,528	104,200
令和4年	1,232,585	1,120,459	101,743

### <損害額別出火件数割合>



## 出火原因

令和4年の出火原因は、たき火によるものが35件

で最も多く、次いでこんろが13件、火入れが11件、ストーブ及び放火がともに8件、たばこが7件の順となっている。

出火原因別(その他、不明・調査中を除く)の損害額は、溶接機・切断機によるものが969,916千円で最も多かった。

### <近年の出火原因上位の推移>

	令和2年	令和3年	令和4年
1位	たき火 37件	たき火 29件	たき火 35件
2位	ストーブ 9件 火入れ 9件	火入れ 16件	こんろ 13件
3位	たばこ 7件 電灯・電話等の配線 7件	こんろ 11件	火入れ 11件
4位	こんろ 6件	たばこ 7件 ストーブ 7件	ストーブ 8件 放火 8件
5位	電気装置 5件	電気機器 6件 放火 6件	たばこ 7件

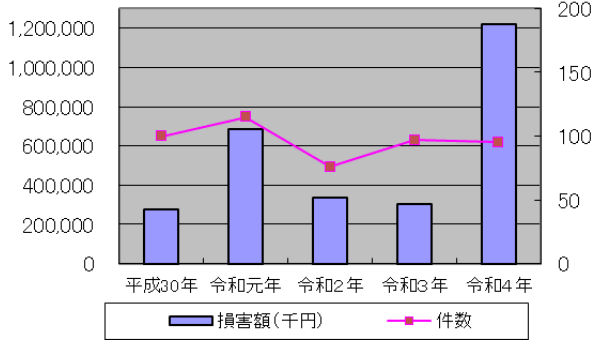
# 火災種別の状況

## 建物火災

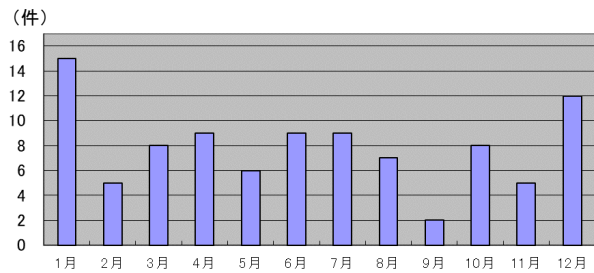
令和4年の建物火災発生件数は95件であり、前年と比較して2件減少した。また、全体に占める割合は49.2%であった。

建物火災の出火原因の上位(その他、不明・調査中を除く)は、こんろが12件、ストーブが8件であった。

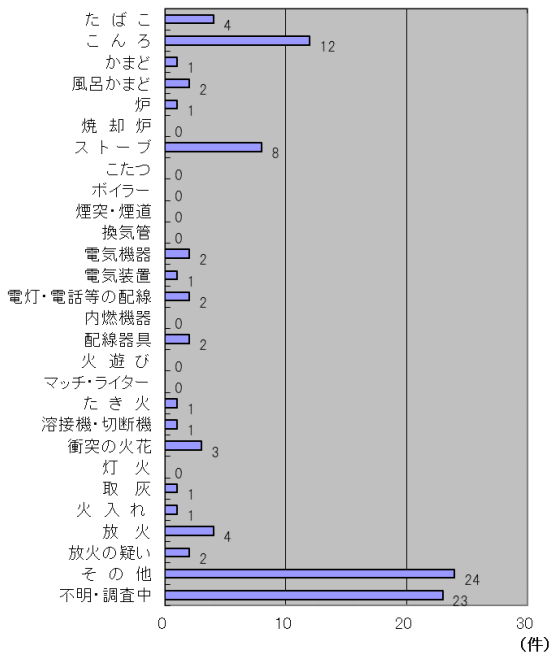
＜建物火災の件数及び損害額の推移＞



＜月別建物火災発生状況＞



＜建物火災の主な出火原因別分類＞



## 林野火災

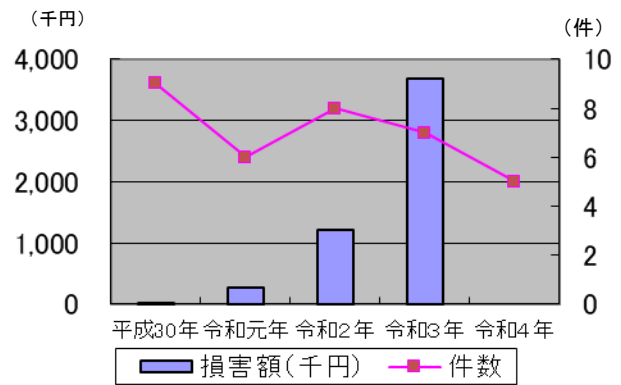
令和4年の林野火災発生件数は5件であり、前年と比較して2件減少した。

損害額は0千円と、前年より3,679千円減少した。

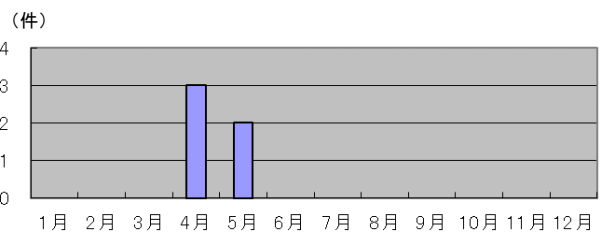
出火原因(その他、不明・調査中を除く)は、たき火が3件、火入れが1件であった。

＜林野火災の件数及び損害額の推移＞

	平成30年	令和元年	令和2年	令和3年	令和4年
件数	9	6	8	7	5
損害額(千円)	16	270	1,201	3,679	0



＜月別林野火災発生状況＞

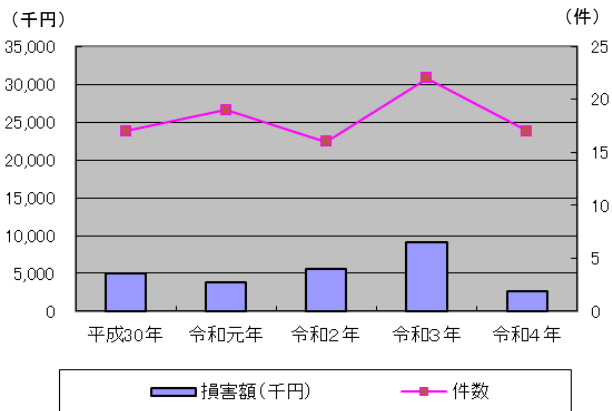


## 車両火災

令和4年の車両火災発生件数は17件であり、前年から5件減少した。損害額は2,592千円で、前年と比較して6,515千円減少した。

＜車両火災の件数及び損害額の推移＞

	平成30年	令和元年	令和2年	令和3年	令和4年
件数	17	19	16	22	17
損害額(千円)	4,950	3,751	5,606	9,107	2,592

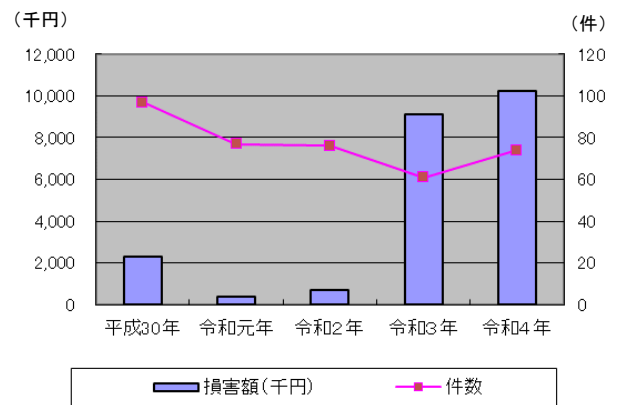


## その他火災

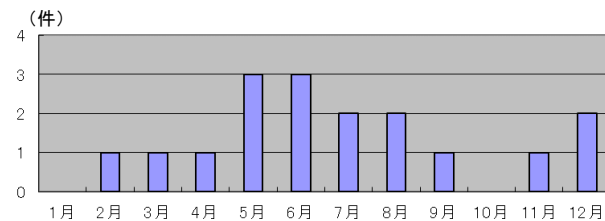
令和4年のその他火災の発生件数は74件であり、前年と比較して13件増加した。損害額は10,238千円で1,101千円増加した。出火原因の上位は、たき火が30件、火入れが9件であった。

＜その他火災の件数及び損害額の推移＞

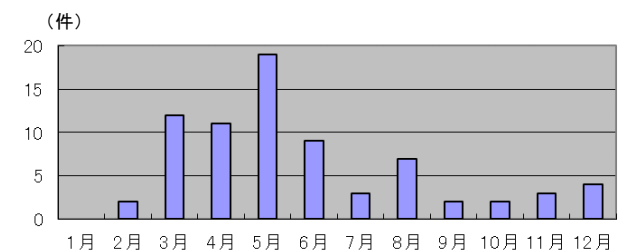
	平成30年	令和元年	令和2年	令和3年	令和4年
件数	97	77	76	61	74
損害額(千円)	2,318	386	687	9,137	10,238



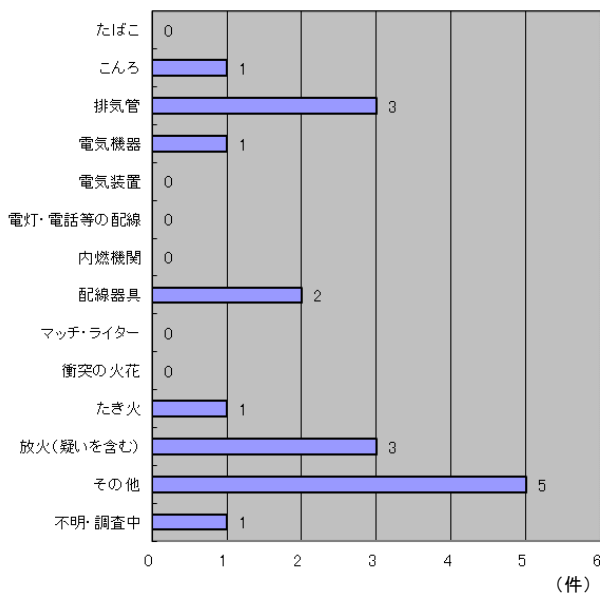
＜月別車両火災発生状況＞



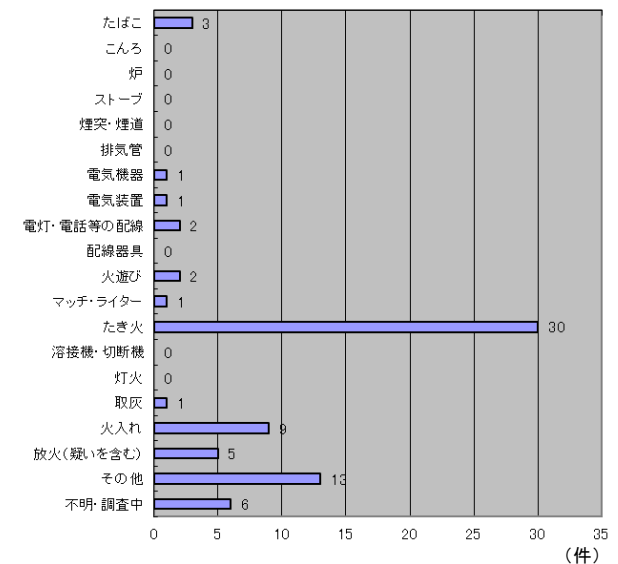
＜月別その他火災発生状況＞



＜車両火災の出火原因別分類＞



＜その他火災の出火原因別分類＞



## 過去の火災発生状況の推移

昭和53年に439件と最悪を記録した火災件数はその後減少傾向で推移し、平成3年及び平成4年には225件まで減少した。

平成6年以降、火災件数が急激に増加しているが、これは平成6年に火災報告取扱要領が改正され、火災件数の計上方法が見直しされたことが影響していると考えられる。特にその他火災(枯草火災等)の件数の影響が大きい。

建物火災は昭和50年代以降減少傾向にあり、平成元年以降200件を超えているのは平成7年のみである。林野火災も平成以降減少傾向にある。車両火災は、平成23年の32件を除けば、近年20件弱

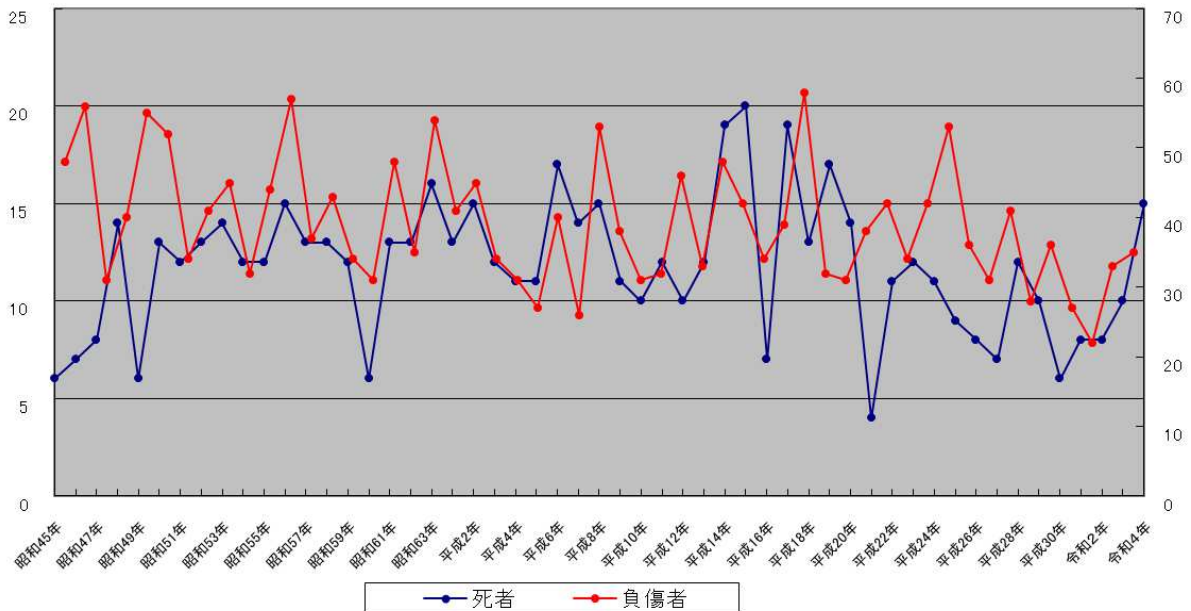
で推移している。

死者数は、近年では、平成30年以降は連続して一桁となっていたが、令和3年以降は再び二桁となっている。(表1-15参照)

(名)

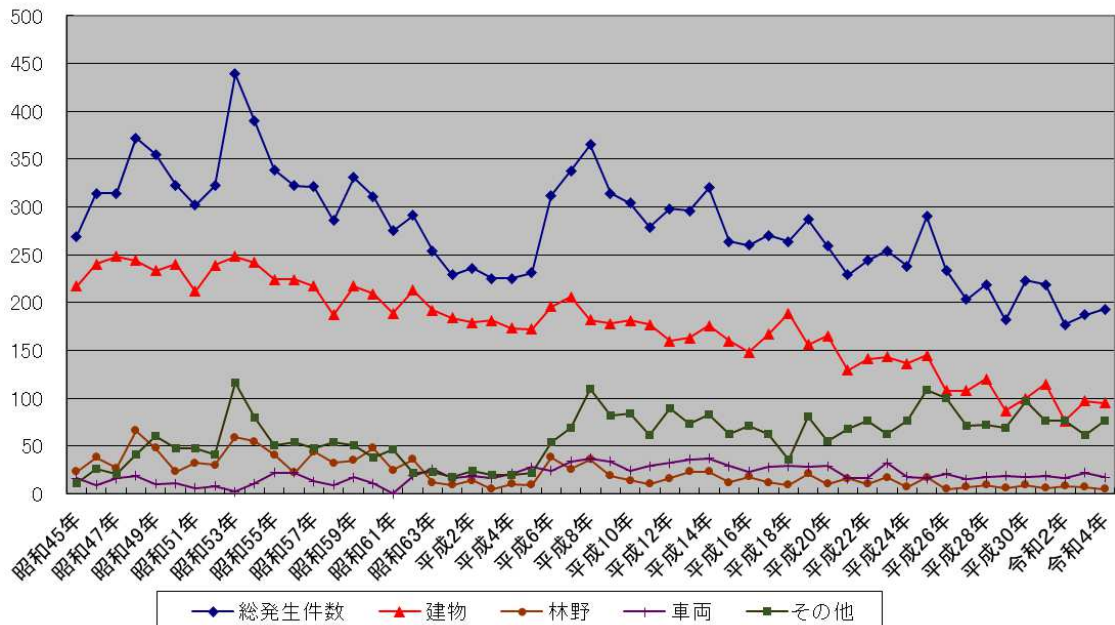
### <死傷者・負傷者の推移>

(名)



### <出火件数の推移>

(件)



# 火災予防

## 防火対象物数(※)

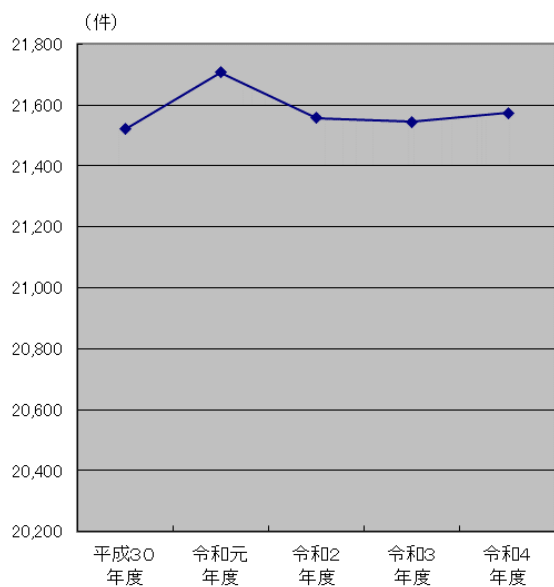
県内の防火対象物数は21,574件(令和5年3月31日現在)である。

県内の防火対象物として大きな割合を占めるのは、寄宿舎・共同住宅、事務所、工場・作業場、倉庫などである。

※消防法では、建築物など火災予防行政の主たる対象となるものを「防火対象物」と定義し、そのうち特定の防火対象物については、その用途や規模等に応じて、火災予防のための人的体制の整備や消防用設備等の設置、防災物品の使用などを義務付けている。

### <防火対象物の推移>

平成30年度	令和元年度	令和2年度	令和3年度	令和4年度	5年間の増減	
					増減数	増減率
21,520	21,706	21,558	21,544	21,574	54	0.3%



## 防火管理

県内の防火管理実施義務対象物(消防法8条対象物)は5,088件である(令和5年3月31日現在)。(「1-19 防火管理実施状況」参照。下記同様。)

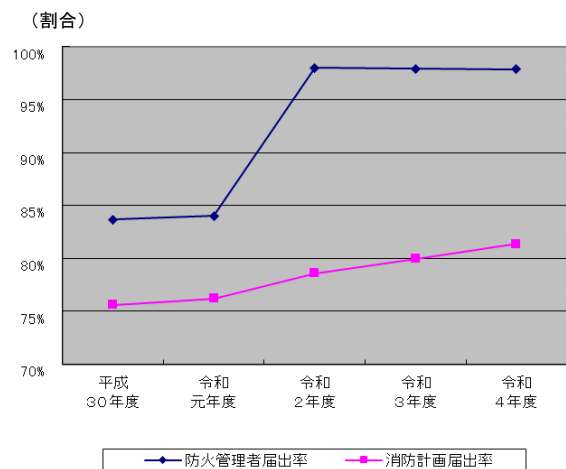
そのうち、防火管理者の届出がされている防火対象物が4,980件であり、防火管理者届出率は97.9%(対前年±0%pt)であった。

また、消防計画届出率は81.4%(同+1.4%pt)であった。

(表1-18, 1-19参照)

### <防火管理者選任率・消防計画作成率の推移>

	平成30年度	令和元年度	令和2年度	令和3年度	令和4年度
防火管理実施義務対象物数	5,162	5,159	5,156	5,133	5,088
防火管理者届出率	83.7%	84.0%	98.0%	97.9%	97.9%
消防計画届出率	75.6%	76.2%	78.6%	80.0%	81.4%





## 消防用設備

消防用設備の設置状況は、設置が必要な対象物数の少ないガス漏れ警報設備、消防用水、排煙設備等については、設置率100%を達成している。

しかし、設置が必要な防火対象物の多い屋内消火栓設備、自動火災報知設備をはじめ、消防用設備等の種類によっては依然として未設置の防火対象物が存在する。

令和4年度の消防用設備の点検報告率は53.9%であり、1,000㎡未満、1,000㎡以上に分けるとそれぞれ47.5%、77.9%となっている。これは大規模な建物については消防機関が立入検査を行うなどして重点的に指導を行っていることにより生じた差と思われる。

点検報告率は、過去5年間の状況を見ると横ばいで、依然低い状態であるものの、令和3年度以降は改善の傾向が見られる。

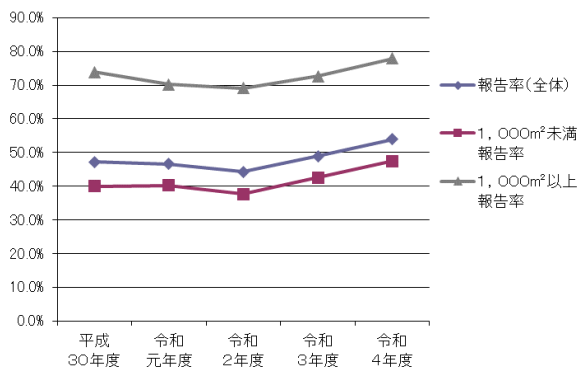
区分別で点検報告率が低い防火対象物(対象が100以上存在するもの)は、飲食店、複合用途(特定、非特定)、倉庫等である。

(表1-20~23参照)

### <消防用設備点検報告状況年別推移>

	平成30年度	令和元年度	令和2年度	令和3年度	令和4年度
報告率(全体)	47.2%	46.6%	44.3%	48.9%	53.9%
1,000㎡未満報告率	40.0%	40.2%	37.7%	42.5%	47.5%
1,000㎡以上報告率	73.9%	70.2%	69.1%	72.6%	77.9%

(割合)



## 立入検査

令和4年度の防火対象物への立入検査件数は2,536件であり、昨年度から130件増加した。

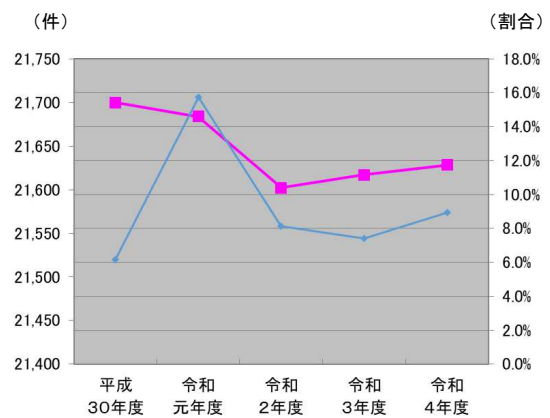
検査実施率は全防火対象物数の11.8%と、依然低い水準にある。

立入検査を行った防火対象物を区分ごとにみると、工場・作業場が431件と最も多かった。

(表1-24, 1-25参照)

### <立入検査実施状況>

防火対象物の区分	平成30年度	令和元年度	令和2年度	令和3年度	令和4年度
(参考)防火対象物数	21,520	21,706	21,558	21,544	21,574
立入検査実施率	15.4%	14.6%	10.4%	11.2%	11.8%



■立入検査実施率 ▲(参考)防火対象物数

1-1 月別火災発生件数

	出火件数							焼損棟数					り災世帯数			り災人員	死傷者数		損害額(千円)											焼損面積		
	合計	建物	林野	車両	船舶	航空機	その他	合計	全焼	半焼	部分焼	ぼや	合計	全損	半損		小損	死者	負傷者	合計額	建物	うち建物	うち収容物	林野	車両	船舶	航空機	その他	建物床面積(m <sup>2</sup> )	建物表面積(m <sup>2</sup> )	林野(a)	
1月	15	15	0	0	0	0	0	19	5	1	7	6	9	3	0	6	16	2	5	11,433	11,432	10,174	1,258	0	0	0	0	1	476	52	0	
2月	8	5	0	1	0	0	2	8	1	0	5	2	4	1	0	3	11	1	4	11,551	11,378	7,076	4,302	0	171	0	0	2	199	30	0	
3月	21	8	0	1	0	0	12	23	10	0	8	5	11	3	0	8	18	2	3	49,246	49,046	41,825	7,221	0	200	0	0	0	1,211	53	0	
4月	24	9	3	1	0	0	11	16	5	2	6	3	7	1	3	3	19	3	2	43,369	43,187	39,070	4,117	0	179	0	0	3	820	10	135	
5月	31	6	2	3	1	0	19	19	7	1	6	5	6	2	0	4	21	1	2	22,026	20,502	8,594	11,908	0	463	0	0	1,061	975	21	6	
6月	21	9	0	3	0	0	9	10	5	1	1	3	3	1	0	2	9	4	4	989,958	981,127	444,513	536,614	0	343	0	0	8,488	14,930	0	0	
7月	15	9	0	2	1	0	3	14	3	2	4	5	12	2	2	8	23	0	4	36,439	36,129	32,954	3,175	0	58	170	0	82	672	44	0	
8月	16	7	0	2	0	0	7	14	5	0	4	5	3	1	0	2	5	0	0	21,286	20,447	13,979	6,468	0	608	0	0	231	533	60	0	
9月	5	2	0	1	0	0	2	3	1	0	1	1	0	0	0	0	0	0	1	2,446	2,188	1,996	192	0	250	0	0	8	152	40	0	
10月	10	8	0	0	0	0	2	8	1	1	1	5	2	0	0	2	4	0	2	2,173	2,168	1,636	532	0	0	0	0	5	67	12	20	
11月	9	5	0	1	0	0	3	13	2	0	5	6	4	1	0	3	9	1	3	1,996	1,996	700	1,296	0	0	0	0	0	191	26	0	
12月	18	12	0	2	0	0	4	20	4	3	8	5	16	5	2	9	32	1	5	40,662	39,985	35,818	4,167	0	320	0	0	357	871	25	0	
合計	193	95	5	17	2	0	74	167	49	11	56	51	77	20	7	50	167	15	35	1,232,585	1,219,585	638,335	581,250	0	2,592	170	0	10,238	21,097	373	161	

## 1-2 市町村別火災発生件数

	出火件数							焼損棟数					り災世帯数			り災人員	死傷者数		損害額(千円)											焼損面積		
	合計	建物	林野	車両	船舶	航空機	その他	合計	全焼	半焼	部分焼	ぼや	合計	全損	半損		小損	死者	負傷者	合計額	建物	うち		林野	車両	船舶	航空機	その他	建物床面積(m <sup>2</sup> )	建物表面積(m <sup>2</sup> )	林野(a)	
																						建物	収容物									
鳥取市	46	28	0	3	0	0	15	44	11	3	18	12	14	5	2	7	29	1	10	64,279	63,929	47,104	16,825	0	350	0	0	0	1,175	89	0	
米子市	42	17	0	3	0	0	22	27	5	2	10	10	19	4	2	13	29	2	7	59,076	58,233	52,523	5,710	0	266	0	0	577	729	89	0	
倉吉市	16	9	0	3	0	0	4	13	3	2	5	3	8	4	1	3	14	4	3	40,906	40,823	37,152	3,671	0	48	0	0	35	682	18	2	
境港市	16	6	0	2	2	0	6	9	3	0	4	2	3	1	0	2	8	1	5	976,532	967,396	433,661	533,735	0	400	170	0	8,566	14,141	39	0	
岩美町	10	3	1	2	0	0	4	9	1	0	2	6	4	1	0	3	11	1	3	3,629	3,079	1,209	1,870	0	550	0	0	0	188	20	2	
若桜町	0	0	0	0	0	0	0	0	0	0	0	0	0	0	0	0	0	0	0	0	0	0	0	0	0	0	0	0	0	0	0	
智頭町	3	3	0	0	0	0	0	14	8	0	3	3	8	1	0	7	17	0	0	30,675	30,675	23,738	6,937	0	0	0	0	0	1,058	21	0	
八頭町	3	2	0	0	0	0	1	2	0	0	1	1	1	0	0	1	2	0	2	2,298	2,298	2,255	43	0	0	0	0	0	21	0	0	
三朝町	4	2	1	0	0	0	1	4	1	0	3	0	3	1	0	2	8	1	0	2,567	2,566	2,378	188	0	0	0	0	1	197	8	130	
湯梨浜町	7	4	0	2	0	0	1	4	1	1	1	1	3	1	0	2	9	2	2	3,038	2,896	2,537	359	0	142	0	0	0	130	13	20	
琴浦町	4	4	0	0	0	0	0	4	0	0	1	3	3	0	0	3	8	0	1	426	426	422	4	0	0	0	0	0	4	0	0	
北栄町	7	5	0	1	0	0	1	8	2	2	1	3	3	0	1	2	8	2	0	17,546	17,509	15,937	1,572	0	30	0	0	7	564	3	0	
日吉津村	3	1	0	0	0	0	2	1	0	0	0	1	1	0	0	1	4	0	0	28	18	0	18	0	0	0	0	10	0	0	0	
大山町	9	1	0	0	0	0	8	1	0	0	0	1	0	0	0	0	0	0	0	200	200	0	200	0	0	0	0	0	0	0	0	
南部町	6	4	1	0	0	0	1	7	3	1	1	2	1	0	1	0	2	0	1	2,211	2,210	1,950	260	0	0	0	0	1	227	0	3	
伯耆町	8	2	0	0	0	0	6	12	8	0	2	2	3	1	0	2	13	1	0	17,411	16,082	12,490	3,592	0	288	0	0	1,041	1,634	10	0	
日南町	6	4	1	0	0	0	1	8	3	0	4	1	3	1	0	2	5	0	1	11,563	11,245	4,979	6,266	0	318	0	0	0	347	63	1	
日野町	2	0	0	1	0	0	1	0	0	0	0	0	0	0	0	0	0	0	0	200	0	0	0	0	200	0	0	0	0	0	0	
江府町	1	0	1	0	0	0	0	0	0	0	0	0	0	0	0	0	0	0	0	0	0	0	0	0	0	0	0	0	0	0	3	
東部	62	36	1	5	0	0	20	69	20	3	24	22	27	7	2	18	59	2	15	100,881	99,981	74,306	25,675	0	900	0	0	0	2,442	130	2	
中部	38	24	1	6	0	0	7	33	7	5	11	10	20	6	2	12	47	9	6	64,483	64,220	58,426	5,794	0	220	0	0	43	1,577	42	152	
西部	93	35	3	6	2	0	47	65	22	3	21	19	30	7	3	20	61	4	14	1,067,221	1,055,384	505,603	549,781	0	1,472	170	0	10,195	17,078	201	7	
合計	193	95	5	17	2	0	74	167	49	11	56	51	77	20	7	50	167	15	35	1,232,585	1,219,585	638,335	581,250	0	2,592	170	0	10,238	21,097	373	161	

### 1-3 月別・市町村別火災発生状況

	1月		2月		3月		4月		5月		6月		7月		8月		9月		10月		11月		12月		合計		
	件数	損害額 (千円)	件数	損害額 (千円)	件数	損害額 (千円)	件数	損害額 (千円)	件数	損害額 (千円)	件数	損害額 (千円)	件数	損害額 (千円)	件数	損害額 (千円)	件数	損害額 (千円)	件数	損害額 (千円)	件数	損害額 (千円)	件数	損害額 (千円)	件数	損害額 (千円)	件数
鳥取市	6	186	1	3,405	3	15,095	5	3,316	6	9,179	5	2,303	3	137	5	290	2	2,188	2	52	3	0	5	28,128	46	64,279	
米子市	1	80	2	5,731	3	3,108	3	30,427	5	46	7	1,816	5	6,444	5	208	2	8	1	5	2	0	6	11,203	42	59,076	
倉吉市	2	3,264	0	0	2	0	3	653	2	690	2	6,678	3	29,541	1	23	0	0	0	0	1	57	0	0	16	40,906	
境港市	1	5,244	1	0	2	0	1	6	5	248	1	969,916	2	257	0	0	0	0	1	308	0	0	2	553	16	976,532	
岩美町	1	5	0	0	0	0	2	0	1	0	4	1,849	0	0	0	0	1	250	0	0	1	1,525	0	0	10	3,629	
若桜町	0	0	0	0	0	0	0	0	0	0	0	0	0	0	0	0	0	0	0	0	0	0	0	0	0	0	0
智頭町	0	0	1	15	1	30,501	1	159	0	0	0	0	0	0	0	0	0	0	0	0	0	0	0	0	0	3	30,675
八頭町	0	0	1	2,298	1	0	1	0	0	0	0	0	0	0	0	0	0	0	0	0	0	0	0	0	0	3	2,298
三朝町	0	0	0	0	0	0	1	0	2	1,804	0	0	0	0	0	0	0	0	0	0	0	0	1	763	4	2,567	
湯梨浜町	2	2,525	1	100	0	0	0	0	1	0	0	0	1	42	0	0	0	0	2	371	0	0	0	0	0	7	3,038
琴浦町	0	0	1	2	0	0	0	0	0	0	0	0	0	0	1	10	0	0	0	0	1	414	1	0	4	426	
北栄町	0	0	0	0	1	11	1	6,991	0	0	1	30	0	0	1	9,270	0	0	2	1,237	0	0	1	7	7	17,546	
日吉津村	0	0	0	0	1	0	0	0	0	0	0	0	1	18	1	10	0	0	0	0	0	0	0	0	3	28	
大山町	0	0	0	0	3	0	1	0	1	0	0	0	0	0	0	0	0	0	2	200	1	0	1	0	9	200	
南部町	1	58	0	0	1	331	2	1,814	1	0	0	0	0	0	0	0	0	0	0	0	0	0	1	8	6	2,211	
伯耆町	0	0	0	0	1	0	2	3	4	10,042	1	7,366	0	0	0	0	0	0	0	0	0	0	0	0	0	8	17,411
日南町	1	71	0	0	0	0	0	0	3	17	0	0	0	0	2	11,475	0	0	0	0	0	0	0	0	0	6	11,563
日野町	0	0	0	0	2	200	0	0	0	0	0	0	0	0	0	0	0	0	0	0	0	0	0	0	0	2	200
江府町	0	0	0	0	0	0	1	0	0	0	0	0	0	0	0	0	0	0	0	0	0	0	0	0	0	1	0
東部	7	191	3	5,718	5	45,596	9	3,475	7	9,179	9	4,152	3	137	5	290	3	2,438	2	52	4	1,525	5	28,128	62	100,881	
中部	4	5,789	2	102	3	11	5	7,644	5	2,494	3	6,708	4	29,583	3	9,303	0	0	4	1,608	2	471	3	770	38	64,483	
西部	4	5,453	3	5,731	13	3,639	10	32,250	19	10,353	9	979,098	8	6,719	8	11,693	2	8	4	513	3	0	10	11,764	93	1,067,221	
合計	15	11,433	8	11,551	21	49,246	24	43,369	31	22,026	21	989,958	15	36,439	16	21,286	5	2,446	10	2,173	9	1,996	18	40,662	193	1,232,585	

1-4 出火原因別損害状況

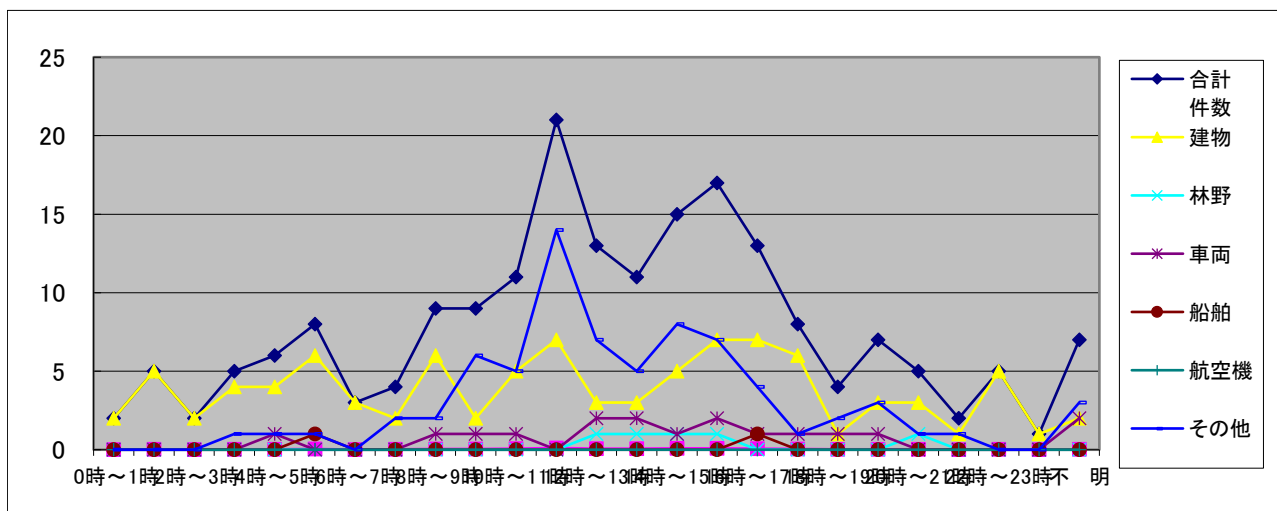
火災原因	件数 合計	件数						損害額合計	損害額						焼損面積		り災 世帯
		建物	林野	車両	船舶	航空機	その他		建物	林野	車両	船舶	航空機	その他	建物 (㎡)	林野 (a)	
たばこ	7	4	0	0	0	0	3	3,284	3,284	0	0	0	0	0	80	0	5
こんろ	13	12	0	1	0	0	0	1,609	1,565	0	32	0	0	12	59	0	7
かまど	1	1	0	0	0	0	0	0	0	0	0	0	0	0	0	0	0
風呂かまど	2	2	0	0	0	0	0	6,143	6,072	0	71	0	0	0	191	0	2
炉	1	1	0	0	0	0	0	0	0	0	0	0	0	0	0	0	0
焼却炉	0	0	0	0	0	0	0	0	0	0	0	0	0	0	0	0	0
ストーブ	8	8	0	0	0	0	0	21,772	21,772	0	0	0	0	0	313	0	7
こたつ	0	0	0	0	0	0	0	0	0	0	0	0	0	0	0	0	0
ボイラー	0	0	0	0	0	0	0	0	0	0	0	0	0	0	0	0	0
煙突・煙道	0	0	0	0	0	0	0	0	0	0	0	0	0	0	0	0	0
排気管	3	0	0	3	0	0	0	404	0	0	404	0	0	0	0	0	0
電気機器	4	2	0	1	0	0	1	175	87	0	86	0	0	2	12	0	2
電気装置	2	1	0	0	0	0	1	198	0	0	0	0	0	198	0	0	0
電灯・電話等の配線	4	2	0	0	0	0	2	9,529	9,271	0	0	0	0	258	190	0	1
内燃機関	0	0	0	0	0	0	0	0	0	0	0	0	0	0	0	0	0
配線器具	5	2	0	2	1	0	0	3,752	3,140	0	360	170	0	82	115	0	1
火遊び	2	0	0	0	0	0	2	5	0	0	0	0	0	5	0	0	0
マッチ・ライター	1	0	0	0	0	0	1	0	0	0	0	0	0	0	0	0	0
たき火	35	1	3	1	0	0	30	1,835	1,814	0	3	0	0	18	177	136	1
溶接機・切断機	2	1	0	0	1	0	0	969,916	961,516	0	0	0	0	8,400	13,940	0	0
灯火	3	3	0	0	0	0	0	3,677	3,677	0	0	0	0	0	27	0	3
衝突の火花	0	0	0	0	0	0	0	0	0	0	0	0	0	0	0	0	0
取灰	2	1	0	0	0	0	1	0	0	0	0	0	0	0	0	0	0
火入れ	11	1	1	0	0	0	9	302	302	0	0	0	0	0	46	22	0
放火	8	4	0	3	0	0	1	2,814	2,515	0	293	0	0	6	85	0	1
放火の疑い	6	2	0	0	0	0	4	5,275	5,245	0	0	0	0	30	234	0	2
その他	42	24	0	5	0	0	13	69,713	68,998	0	581	0	0	134	1,024	0	13
不明・調査中	31	23	1	1	0	0	6	132,182	130,327	0	762	0	0	1,093	4,977	3	32
合計	193	95	5	17	2	0	74	1,232,585	1,219,585	0	2,592	170	0	10,238	21,470	161	77

1-5 出火原因別損害状況(年別)

	平成25年		平成26年		平成27年		平成28年		平成29年		平成30年		令和元年		令和2年		令和3年		令和4年	
	件数	損害額	件数	損害額	件数	損害額	件数	損害額	件数	損害額	件数	損害額	件数	損害額	件数	損害額	件数	損害額	件数	損害額
たばこ	27	38,004	18	30,773	9	5,165	13	45,930	12	11,673	13	3,457	14	4,763	7	95,744	7	21,145	7	3,284
こんろ	13	14,007	6	2,750	11	1,843	8	28,512	7	1,603	7	261	14	22,831	6	470	11	9,234	13	1,609
かまど	0	0	1	2	0	0	1	0	0	0	0	0	0	0	1	727	0	0	1	0
風呂かまど	4	3,826	3	2,397	1	13	2	6,809	1	87	4	15,794	1	208	1	2,704	1	3,955	2	6,143
炉	0	0	1	1	1	260	1	830	0	0	0	0	1	299	0	0	0	0	1	0
焼却炉	4	900	3	0	1	17,960	4	5,066	2	0	1	205	1	0	2	15	0	0	0	0
ストーブ	7	41,640	12	29,743	6	4,711	7	38,050	6	57,036	3	36,178	10	38,098	9	93,981	7	12,156	8	21,772
こたつ	0	0	0	0	0	0	1	9	1	6,124	0	0	0	0	0	0	0	0	0	0
ボイラー	0	0	0	0	0	0	0	0	0	0	0	0	1	17	0	0	0	0	0	0
煙突・煙道	1	5,780	2	2,894	1	1	3	7,481	1	342	0	0	2	12	0	0	3	341	0	0
排気管	4	3,433	5	406	1	7	3	990	5	427	1	31	4	598	4	55	3	406	3	404
電気機器	1	5	6	2,423	3	8,156	5	20	6	936	1	3,524	4	7,778	4	412	6	21,325	4	175
電気装置	4	329	1	12	1	20	2	647	5	4,016	5	100	3	1,750	5	767	5	6,966	2	198
電灯電話等の配線	6	8,009	7	2,959	13	119,240	11	48,324	3	3,742	7	19,808	7	19,482	7	2,964	3	117	4	9,529
内燃機関	0	0	2	41,419	1	97	0	0	1	18	0	0	0	0	0	0	0	0	0	0
配線器具	8	63,585	5	23,231	8	81,684	10	3,143	5	9,611	6	8,422	8	1,244	4	3,244	2	141	5	3,752
火あそび	7	7,578	4	23,106	4	19	5	49	5	3,998	1	0	4	2,060	3	0	1	84	2	5
マッチ・ライター	5	2,701	3	3,879	3	27	2	1	2	1	2	622	2	3,049	1	4,241	3	2,946	1	0
たき火	36	23,387	27	1,398	19	1,223	30	118	30	40	41	2,198	36	11,039	37	449	29	3,835	35	1,835
溶接機・切断機	3	603	3	400	2	162	3	158	4	6,214	2	0	1	2	0	0	2	30	2	969,916
灯火	4	4,463	1	3,252	0	0	7	6,083	0	0	0	0	0	0	3	6,211	2	15,008	3	3,677
衝突の火花	0	0	0	0	1	1,832	0	0	0	0	0	0	1	148	2	77	0	0	0	0
取灰	4	19,507	1	21,510	2	607	1	436	2	4,723	2	930	1	5,168	3	2,090	0	0	2	0
火入れ	47	1,848	35	409	25	55	10	271	6	0	21	222	15	588	9	5,575	16	1,218	11	302
放火	7	18,744	9	21,447	10	3,946	3	231	5	9,063	4	2,898	5	31	2	608	6	338	8	2,814
放火の疑い	13	2,338	4	28,020	10	4,046	10	144	1	4	10	40,362	11	2,585	1	120	2	4,785	6	5,275
その他	43	36,457	31	24,194	36	33,811	44	19,692	33	15,186	54	83,722	44	52,426	31	16,412	38	111,961	42	69,713
不明・調査中	42	91,295	44	87,787	34	129,763	33	139,801	39	181,604	38	63,352	29	517,799	35	105,064	40	108,556	31	132,182
(年報用出火原因別計)	290	388,439	234	354,412	203	414,648	219	352,795	182	316,448	223	282,086	219	691,975	177	341,930	187	324,547	193	1,232,585

## 1-6 時間帯別火災状況

	合計 件数	構成比 (%)	建物	林野	車両	船舶	航空機	その他	うち損 害額 1,000 万円以 上火災	損害額	構成比 (%)	建物焼損 床面積 (m <sup>2</sup> )	林野焼 損 面積 (a)
0時～1時	2	1.0%	2	0	0	0	0	0	0	5,746	0%	178	0
1時～2時	5	2.6%	5	0	0	0	0	0	0	9,896	1%	164	0
2時～3時	2	1.0%	2	0	0	0	0	0	0	11	0%	0	0
3時～4時	5	2.6%	4	0	0	0	0	1	0	14,423	1%	346	0
4時～5時	6	3.1%	4	0	1	0	0	1	0	18,315	1%	491	0
5時～6時	8	4.1%	6	0	0	1	0	1	0	8,385	1%	102	0
6時～7時	3	1.6%	3	0	0	0	0	0	0	8,875	1%	541	0
7時～8時	4	2.1%	2	0	0	0	0	2	0	1,525	0%	181	0
8時～9時	9	4.7%	6	0	1	0	0	2	0	3,798	0%	109	0
9時～10時	9	4.7%	2	0	1	0	0	6	0	655	0%	26	0
10時～11時	11	5.7%	5	0	1	0	0	5	0	2,940	0%	36	0
11時～12時	21	10.9%	7	0	0	0	0	14	2	992,269	81%	14,264	20
12時～13時	13	6.7%	3	1	2	0	0	7	0	508	0%	18	130
13時～14時	11	5.7%	3	1	2	0	0	5	1	31,410	3%	1,095	3
14時～15時	15	7.8%	5	1	1	0	0	8	0	4,050	0%	271	4
15時～16時	17	8.8%	7	1	2	0	0	7	2	46,994	4%	1,098	3
16時～17時	13	6.7%	7	0	1	1	0	4	1	18,930	2%	272	0
17時～18時	8	4.1%	6	0	1	0	0	1	0	7,747	1%	913	0
18時～19時	4	2.1%	1	0	1	0	0	2	0	26	0%	0	0
19時～20時	7	3.6%	3	0	1	0	0	3	1	25,102	2%	705	0
20時～21時	5	2.6%	3	1	0	0	0	1	0	285	0%	4	1
21時～22時	2	1.0%	1	0	0	0	0	1	1	13,895	1%	202	0
22時～23時	5	2.6%	5	0	0	0	0	0	1	16,645	1%	81	0
23時～24時	1	0.5%	1	0	0	0	0	0	0	8	0%	0	0
不 明	7	3.6%	2	0	2	0	0	3	0	147	0%	0	0
合 計	193	100.0%	95	5	17	2	0	74	9	1,232,585	100%	21,097	161



### 1-7 全火災の損害額段階別出火件数

損害額(千円)	件数	計	建物	林野	車両	船舶	航空機	その他
100未満	128	1,286	949	0	234	0	0	103
500未満	26	5,902	3,385	0	1,633	170	0	714
1,000未満	3	2,103	2,059	0	32	0	0	12
5,000未満	19	45,876	45,541	0	334	0	0	1
10,000未満	8	56,959	56,808	0	71	0	0	80
20,000未満	5	65,002	63,786	0	288	0	0	928
30,000未満	1	24,792	24,792	0	0	0	0	0
50,000未満	2	60,749	60,749	0	0	0	0	0
50,000以上	1	969,916	961,516	0	0	0	0	8,400
合計	193	1,232,585	1,219,585	0	2,592	170	0	10,238

### 1-8 初期消火器具使用状況

区 分	合 計		火災鎮圧に主として効果があったもの		火災鎮圧に効果がなかったもの	
	出火件数	損害額(千円)	出火件数	損害額(千円)	出火件数	損害額(千円)
初期消火なし	81	1,095,131				
水バケツ	3	1,178	0	0	3	1,178
水槽	0	0	0	0	0	0
乾燥砂	0	0	0	0	0	0
膨張ひる石又は膨張真珠岩	0	0	0	0	0	0
水消火器	0	0	0	0	0	0
酸アルカリ消火器	0	0	0	0	0	0
強化液消火器	0	0	0	0	0	0
泡消火器	0	0	0	0	0	0
二酸化炭素消火器	0	0	0	0	0	0
粉末消火器	29	36,758	21	1,888	8	34,870
ハロゲン化物消火器	0	0	0	0	0	0
屋内消火栓設備	1	3,405	1	3,405	0	0
スプリンクラー設備	0	0	0	0	0	0
水噴霧消火設備	0	0	0	0	0	0
泡消火設備	0	0	0	0	0	0
二酸化炭素消火設備	0	0	0	0	0	0
ハロゲン化物消火設備	0	0	0	0	0	0
粉末消火設備	0	0	0	0	0	0
屋外消化栓設備	0	0	0	0	0	0
動力消防ポンプ設備	0	0	0	0	0	0
水道、浴槽、汲み置き等の水をかけた	50	54,147	30	4,888	20	49,259
寝具、衣類等をかけた	2	7	1	6	1	1
もみ消した	3	302	1	0	2	302
その他	24	41,657	12	97	12	41,560
合 計	193	1,232,585	66	10,284	46	127,170



### 1-9 覚知方法別火災発生状況

区 分		出火件数	損害額(千円)
火 用 災 報 知 専	NTTを除く固定電話から	22	37,597
	NTT固定電話から	20	24,442
	携帯電話から	100	1,153,571
電 加 話 入	うち固定電話	3	323
	うち携帯電話	4	5,557
警察電話		1	0
駆け付け通報		2	20
事後通知		38	11,062
その他		3	13
合 計		193	1,232,585

### 1-10 天気別火災発生状況

区 分	出火件数	損害額(千円)	件数割合
快晴	7	4,667	4%
晴	101	1,107,368	52%
曇	58	60,642	30%
煙霧	0	0	0%
砂じんあらし	0	0	0%
地ふぶき	0	0	0%
霧	0	0	0%
霧雨	1	0	1%
雨	17	29,072	9%
みぞれ	0	0	0%
雪	7	30,806	4%
あられ	0	0	0%
ひょう	0	0	0%
雷雨	0	0	0%
不明	2	30	1%
合計	193	1,232,585	100%

1-11 火災による死者の発生状況 その1

出火 日時	出火場所	火災種別	出火原因	死者の発生した建物等							
				用途	構造及び階数	延面積 (㎡)	出火階及び出火箇所		最寄の消防機関 からの距離(100m)	焼損程度	焼損床面積(㎡)
※削除											

1-11 火災による死者の発生状況 その2

出火 日時	死者の数の内訳		出火時死者の いた場所	死者の発生し た場所	死者の生じ た理由	死因	出火者
	死者の性別及び年齢	災害時要援 護者の該当					
※削除							

1-12 損害額1,000万円以上の火災

出火時刻	鎮火時刻	火災種別	出火場所	火元の用途	焼損棟数				り災世帯数			り災人員	死傷者		焼損床面積(m <sup>2</sup> )	焼損表面積(m <sup>2</sup> )	出火原因(発火源)	天気	相対湿度(%)
					全焼	半焼	部分焼	ぼや	全損	半損	小損		死者	負傷者					
2022/3/17 22:35	2022/3/17 23:40	建物火災	鳥取市	共同住宅	0	0	1	0	1	0	0	3	0	3	73	3	ストーブ	雨	70
2022/3/28 13:35	2022/3/28 19:30	建物火災	智頭町	その他	8	0	3	1	1	0	5	10	0	0	1058	20	不明・調査中	晴	38
2022/4/12 15:10	2022/4/12 16:24	建物火災	米子市	一般住宅	1	0	0	0	1	0	0	4	0	0	156	0	その他	晴	64
2022/5/19 15:30	2022/5/19 21:25	建物火災	伯耆町	その他	6	0	2	2	1	0	2	13	0	0	753	10	不明・調査中	晴	28
2022/6/19 11:10	2022/6/20 8:30	建物火災	境港市	工場・作業場	1	0	0	0	0	0	0	0	0	2	13940	0	溶接機・切断機	晴	56
2022/7/5 21:13	2022/7/5 22:57	建物火災	倉吉市	一般住宅	1	0	0	0	1	0	0	1	0	0	202	0	不明・調査中	曇	74
2022/7/27 11:04	2022/7/27 13:15	建物火災	倉吉市	一般住宅	1	0	1	1	1	0	0	2	0	0	231	13	不明・調査中	晴	82
2022/12/23 19:50	2022/12/24 2:11	建物火災	鳥取市	一般住宅	3	3	1	0	2	2	1	11	0	3	705	0	その他	雪	77
2022/12/27 16:20	2022/12/27 17:43	建物火災	米子市	共同住宅	0	0	1	0	1	0	3	4	0	0	61	20	不明・調査中	晴	56

## 1-13 主要火災記録

(建物焼損面積2,000㎡以上又は林野損傷面積1,000ha以上)

発生年月日	出火場所及び名称・業態		損害額	焼損棟数			焼損面積 (㎡)	死者	負傷者	出火原因
				全焼	半焼	部分焼				
S34.5.5	東伯町法万	農家住宅	35,000	55			2,551			かまどの火の粉
S34.7.22	米子市米原	木工所 機械工場	22,157	1	7	2	2,028		2	不明
S35.4.24	八東町南	農家住宅	25,000	55	2	1	4,800		2	マッチの不始末
S35.8.7	東伯町赤碕	木綿製造工場	20,956	40	4		2,714		4	不明
S36.4.4	三朝町小河内	山林	218,500				1,310ha			火入れの火の粉
S37.3.11	名和町御来屋	酒造工場	11,795	19	2		2,122			石炭ストーブの加熱
S40.4.17	東伯町下伊勢	浦安小学校	26,000	5			3,536			かまど
S40.5.13	岸本町丸山	農家作業所	32,280	37	1	1	2,745			火あそび
S44.4.11	溝口町荘	専用住宅	2,288	6			2,130			マッチ
S44.6.4	名和町御来屋	家具製造工場	91,603	7	2	2	2,066			不明
S44.11.23	岩美町 福部村湯山	旅館	200,000	2			2,840			電気火花
S46.2.14	羽合町下浅津	本堂	26,540	1			5,214			不明
S46.7.19	鳥取市 吉方温泉町	倉庫	21,736	8	2	12	3,833		1	溶解金属
S46.10.19	鳥取市 (鳥取駅前)	商店街	272,703	32		5	6,124		2	不明
S47.3.2	赤碕町赤碕	選果場	148,779	1			5,100			溶接機
S52.3.20	鳥取市立川町	工場	586,463	1			7,847		3	不明
S58.6.4	米子市錦町	製材工場 作業場	47,801	9	1	5	2,502		2	〃
S59.2.18	岩美町浦富	浦富小学校	61,300	3			3,037			〃
S60.8.10	北条町 田井沖浜	倉庫	24,747	6		1	4,090			〃
H22.1.24	境港市昭和町	特別管理産業 廃棄物処理業	12,506				3,021		1	屋内配線
R1.11.10	鳥取市	産業廃棄物 処分業	426,196	0	1	2	2,484	0	0	不明・調査中
R4.6.19	境港市	単板(ベニヤ 板)製造業	969,916	1	0	0	13,940	0	2	溶接機・切断機

1-14 年別無火災市町村別一覧表

	鳥取市	米子市	倉吉市	境港市	岩美町	若桜町	智頭町	八頭町	三朝町	北栄町	湯梨浜町	琴浦町	日吉津村	大山町	南部町	伯耆町	日南町	日野町	江府町	合計	
昭和46年									○				○								2
47年													○								1
48年													○								1
49年													○								1
50年						○	○						○		○						4
51年													○								1
52年													○								1
53年						○															1
54年													○								1
55年																					0
56年																					0
57年																					0
58年						○															1
59年																					0
60年																					0
61年																					0
62年																					0
63年																					0
平成元年																					0
2年									○												1
3年																		○	○		2
4年						○							○								2
5年																			○		1
6年																					0
7年																			○		1
8年																					0
9年									○												1
10年																					0
11年																					0
12年													○						○		2
13年																					0
14年																					0
15年						○															1
16年												○									1
17年																					0
18年																			○		1
19年						○							○								2
20年						○							○					○			3
21年													○					○			2
22年																	○				1
23年																					0
24年																					0
25年													○								1
26年																					0
27年																					0
28年										○											1
29年																					0
30年																					0
令和元年						○															1
令和2年									○												1
令和3年						○							○					○			3
令和4年						○															1
合計	0	0	0	0	0	10	1	0	4	1	0	1	15	0	1	0	1	4	5		43

※ 合併後の市町村については、合併前の市町村が全て無火災であった場合のみ無火災市町村として計上している。



1-16 防火対象物数の推移

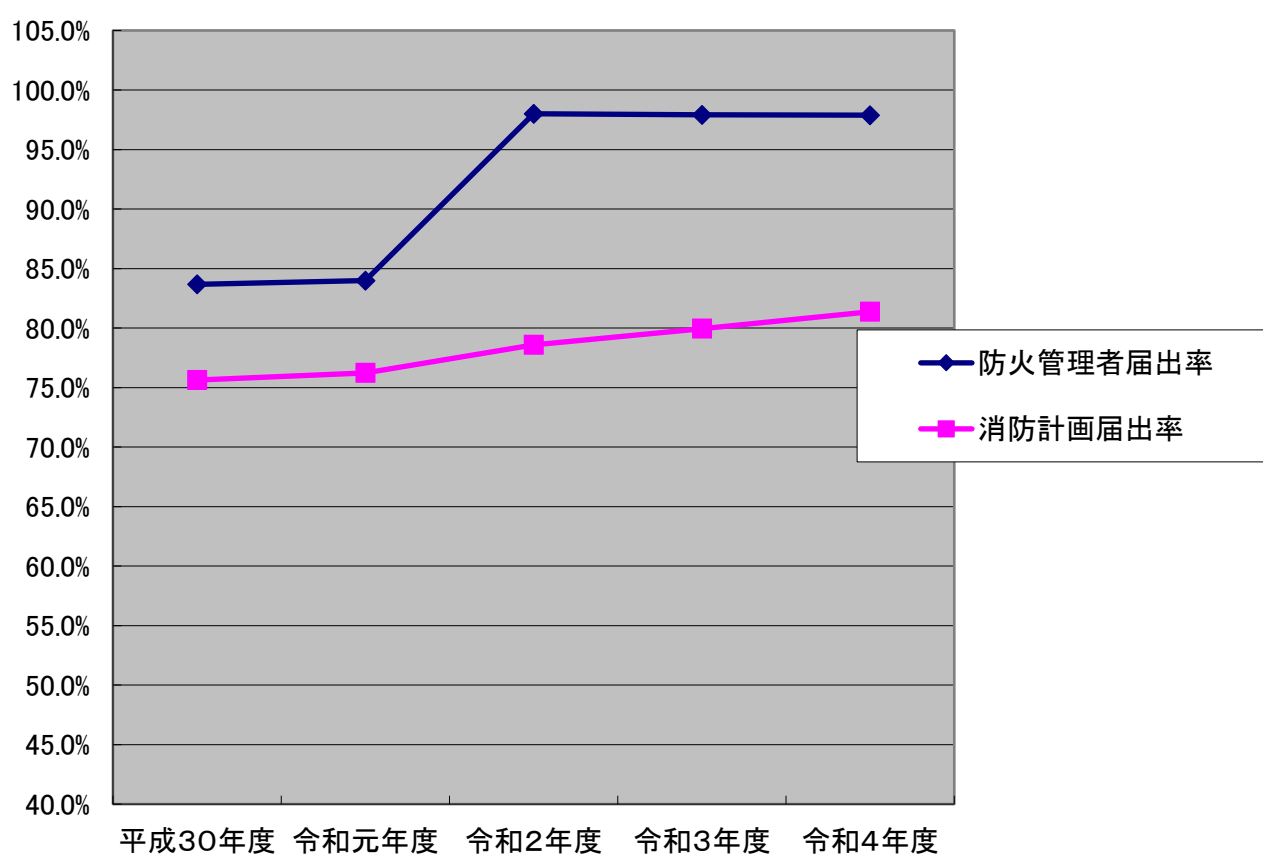
防火対象物の区分		平成30年度	令和元年度	令和2年度	令和3年度	令和4年度	平成30年度 - 令和4年度	増減率	
1	イ	劇場・映画館	46	47	46	44	43	-3	-7%
	ロ	公会堂・集会場	403	367	351	349	346	-57	-14%
2	イ	キャバレー等	3	3	2	2	2	-1	-33%
	ロ	遊技場	63	58	53	51	51	-12	-19%
	ハ	性風俗関連	0	0	0	0	0	-	-
	ニ	カラオケボックス等	18	14	14	12	12	-6	-33%
3	イ	待合・料理店	10	8	6	6	7	-3	-30%
	ロ	飲食店	457	472	487	493	492	35	8%
4		百貨店・店舗等	1,064	1,053	1,043	1,033	1,060	-4	0%
5	イ	旅館・ホテル等	432	431	420	408	403	-29	-7%
	ロ	寄宿舍・共同住宅	4,769	4,804	4,786	4,798	4,802	33	1%
6	イ	(1)病院	22	17	17	17	17	-5	-23%
		(2)診療所	12	11	11	11	7	-5	-42%
		(3)病院((1)を除く)、患者を入院させるための施設を有する診療所((2)を除く)又は助産所	62	61	60	61	63	1	2%
		(4)患者を入院させるための施設を有しない診療所又は助産所	383	388	384	387	383	0	0%
	ロ	(1)老人短期入居施設等	238	243	248	252	255	17	7%
		(2)救護施設	1	1	1	1	1	0	0%
		(3)乳児院	1	1	1	1	1	0	0%
		(4)障害児入所施設	4	4	3	3	3	-1	-25%
		(5)障害者支援施設	42	43	45	47	51	9	21%
	ハ	(1)老人デイサービスセンター等	207	201	198	202	201	-6	-3%
		(2)更生施設	0	0	0	0	0	-	-
		(3)助産施設等	266	265	265	271	271	5	2%
		(4)児童発達支援センター等	20	23	24	27	29	9	45%
(5)身体障害者支援センター等		153	159	169	179	186	33	22%	
ニ	幼稚園等	52	54	57	58	56	4	8%	
7		学校	886	885	878	876	869	-17	-2%
8		図書館等	69	68	69	67	67	-2	-3%
9	イ	蒸気風呂・熱気浴場	16	13	14	14	13	-3	-19%
	ロ	公衆浴場	30	27	26	24	23	-7	-23%
10		停車場	9	10	10	10	10	1	11%
11		神社・寺院等	461	468	464	462	461	0	0%
12	イ	工場・作業場	3,055	3,029	2,970	2,968	2,969	-86	-3%
	ロ	映画・テレビスタジオ	0	0	0	0	0	-	-
13	イ	駐車場	424	422	414	416	420	-4	-1%
	ロ	航空機格納庫	10	10	10	11	11	1	10%
14		倉庫	2,369	2,363	2,356	2,315	2,296	-73	-3%
15		事務所	3,396	3,528	3,476	3,465	3,474	78	2%
16	イ	複合用途(特定)	1,457	1,518	1,520	1,549	1,567	110	8%
	ロ	複合用途(非特定)	486	505	525	519	517	31	6%
16の2		地下街	0	0	0	0	0	-	-
16の3		準地下街	0	0	0	0	0	-	-
17		文化財	107	115	118	94	118	11	10%
18		延長50メートル以上のアーケード	17	17	17	33	17	0	0%
19		市町村の指定する山林	0	0	0	8	0	-	-
20		総務省令で定める舟車	0	0	0	0	0	-	-
合計			21,520	21,706	21,558	21,544	21,574	54	0%





### 1-18 防火管理者等選任率推移

	平成30年度	令和元年度	令和2年度	令和3年度	令和4年度
防火管理実施義務対象物数	5,162	5,159	5,156	5,133	5,088
防火管理者届出済対象物	4,319	4,333	5,053	5,026	4,980
防火管理者届出率	83.7%	84.0%	98.0%	97.9%	97.9%
消防計画届出済対象物数	3,904	3,933	4,052	4,104	4,140
消防計画届出率	75.6%	76.2%	78.6%	80.0%	81.4%



# 1-19 防火管理実施状況

(令和5.3.31現在)

防火対象物の区分	法第8条 該当防 火対象 物数	防火管 理者届 出済対 象物	届出率	消防計 画届出 済対象 物	届出率	統括防火管理						
						防火対 象物数	うち 高層	消防計 画届出 済対象 物	うち 高層	届出率		
1	イ 劇場・映画館	37	37	100.0%	35	94.6%	0	0	0	0	-	
	ロ 公会堂・集会場	303	302	99.7%	297	98.0%	0	0	0	0	-	
2	イ キャバレー等	4	3	75.0%	3	75.0%	0	0	0	0	-	
	ロ 遊技場	49	49	100.0%	47	95.9%	0	0	0	0	-	
	ハ 性風俗関連	0	0	-	0	-	0	0	0	0	-	
	ニ カラオケボックス等	12	12	100.0%	11	91.7%	0	0	0	0	-	
3	イ 待合・料理店	3	3	100.0%	2	66.7%	0	0	0	0	-	
	ロ 飲食店	402	394	98.0%	282	70.1%	1	0	0	0	0.0%	
4	百貨店・店舗等	703	694	98.7%	578	82.2%	1	0	0	0	0.0%	
5	イ 旅館・ホテル等	237	236	99.6%	218	92.0%	1	0	0	0	0.0%	
	ロ 寄宿舍・共同住宅	402	400	99.5%	247	61.4%	0	0	0	0	-	
6	イ	(1) 病院	11	11	100.0%	11	100.0%	0	0	0	0	-
		(2) 診療所	7	7	100.0%	6	85.7%	0	0	0	0	-
		(3) 病院((1)を除く)、患者を入院させるための施設を有する診療所((2)を除く)又は助産所	29	28	96.6%	28	96.6%	0	0	0	0	-
		(4) 患者を入院させるための施設を有しない診療所又は助産所	58	58	100.0%	46	79.3%	0	0	0	0	-
	ロ	(1) 老人短期入居施設等	206	205	99.5%	199	96.6%	0	0	0	0	-
		(2) 救護施設	1	1	100.0%	1	100.0%	0	0	0	0	-
		(3) 乳児院	0	0	-	0	-	0	0	0	0	-
		(4) 障害児入所施設	1	1	100.0%	1	100.0%	0	0	0	0	-
		(5) 障害者支援施設	32	31	96.9%	28	87.5%	0	0	0	0	-
	ハ	(1) 老人デイサービスセンター等	100	98	98.0%	91	91.0%	0	0	0	0	-
		(2) 更生施設	0	0	-	0	-	0	0	0	0	-
		(3) 助産施設等	206	205	99.5%	201	97.6%	0	0	0	0	-
		(4) 児童発達支援センター等	5	5	100.0%	5	100.0%	0	0	0	0	-
		(5) 身体障害者支援センター等	47	47	100.0%	43	91.5%	0	0	0	0	-
	ニ 幼稚園等	32	31	96.9%	29	90.6%	1	0	1	0	100.0%	
7	学校	240	238	99.2%	228	95.0%	0	0	0	0	-	
8	図書館等	40	40	100.0%	36	90.0%	0	0	0	0	-	
9	イ 蒸気風呂・熱気浴場	4	4	100.0%	4	100.0%	0	0	0	0	-	
	ロ 公衆浴場	12	12	100.0%	12	100.0%	0	0	0	0	-	
10	停車場	3	2	66.7%	1	33.3%	0	0	0	0	-	
11	神社・寺院等	164	164	100.0%	122	74.4%	0	0	0	0	-	
12	イ 工場・作業場	206	205	99.5%	186	90.3%	0	0	0	0	-	
	ロ 映画・テレビスタジオ	0	0	-	0	-	0	0	0	0	-	
13	イ 駐車場	0	0	-	0	-	0	0	0	0	-	
	ロ 航空機格納庫	0	0	-	0	-	0	0	0	0	-	
14	倉庫	21	21	100.0%	20	95.2%	0	0	0	0	-	
15	事務所	561	557	99.3%	451	80.4%	0	0	0	0	-	
16	イ 複合用途(特定)	868	803	92.5%	619	71.3%	17	0	6	0	35.3%	
	ロ 複合用途(非特定)	75	69	92.0%	47	62.7%	0	0	0	0	-	
16の2	地下街	0	0	-	0	-	0	0	0	0	-	
16の3	準地下街	0	0	-	0	-	0	0	0	0	-	
17	文化財	7	7	100.0%	5	71.4%	0	0	0	0	-	
高層建築物		0	0	-	0	-	0	0	0	0	-	
合計		5,088	4,980	97.9%	4,140	81.4%	21	0	7	0	33.3%	

1-20 消防用設備等設置状況年別推移

消防用設備等の種類		平成30年度	令和元年度	令和2年度	令和3年度	令和4年度	
消防の用に 供する設備	消火設備	屋内消火栓設備	97.1%	97.5%	97.6%	97.3%	97.4%
		スプリンクラー設備	100.0%	100.0%	99.3%	98.9%	99.5%
		水噴霧消火設備等	99.4%	99.2%	99.2%	99.2%	98.9%
		屋外消火栓設備	97.2%	97.2%	97.0%	97.0%	96.4%
		動力消防ポンプ設備	88.9%	100.0%	100.0%	100.0%	100.0%
	警報設備	自動火災報知設備	98.9%	99.2%	99.1%	99.1%	99.3%
		ガス漏れ火災警報設備	100.0%	100.0%	100.0%	100.0%	100.0%
		漏電火災警報器	92.0%	92.7%	92.3%	92.8%	92.5%
		非常警報設備	97.3%	97.8%	98.3%	98.5%	98.8%
	避難設備	避難器具	96.0%	96.4%	96.9%	97.0%	97.4%
誘導灯		98.2%	98.4%	98.5%	98.7%	98.8%	
消防用水	消防用水	100.0%	100.0%	100.0%	100.0%	100.0%	
消火活動上必要な施設	排煙設備	100.0%	100.0%	100.0%	100.0%	100.0%	
	連結散水設備	100.0%	100.0%	100.0%	100.0%	100.0%	
	連結送水管	100.0%	100.0%	100.0%	100.0%	100.0%	
	非常コンセント設備	100.0%	100.0%	100.0%	100.0%	100.0%	

## 1-21 消防用設備等設置状況

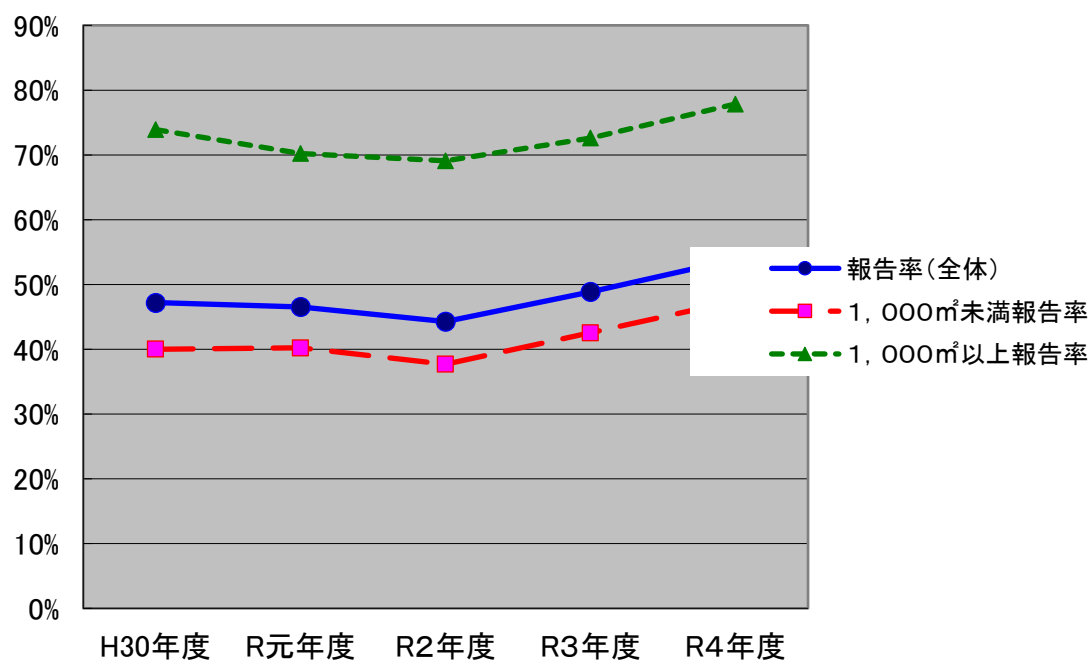
(令和5.3.31現在)

消防用設備等の種類		設置必要対象物数	特例	設置数	設置率	
消防の用に供する設備	消火設備	屋内消火栓設備	2,532	390	2,087	97.4%
		スプリンクラー設備	579	26	550	99.5%
		水噴霧消火設備等	365	5	356	98.9%
		屋外消火栓設備	175	9	160	96.4%
		動力消防ポンプ設備	9	0	9	100.0%
	警報設備	自動火災報知設備	9,682	1,027	8,591	99.3%
		ガス漏れ火災警報設備	13	0	13	100.0%
		漏電火災警報器	161	0	149	92.5%
		非常警報設備	2,352	196	2,130	98.8%
	避難設備	避難器具	1,558	118	1,402	97.4%
誘導灯		6,341	361	5,909	98.8%	
消防用水	消防用水	67	5	62	100.0%	
消火活動上必要な施設	排煙設備	23	0	23	100.0%	
	連結散水設備	23	5	18	100.0%	
	連結送水管	331	5	326	100.0%	
	非常コンセント設備	55	1	54	100.0%	

※スプリンクラー設備、自動火災報知設備について、消防法施行令一部改正(別表第一(6)項口)による経過措置中の数は設置数に含まない。

## 1-22 消防用設備点検報告状況年別推移

	H30年度	R元年度	R2年度	R3年度	R4年度
報告率(全体)	47.2%	46.6%	44.3%	48.9%	53.9%
1,000㎡未満報告率	40.0%	40.2%	37.7%	42.5%	47.5%
1,000㎡以上報告率	73.9%	70.2%	69.1%	72.6%	77.9%



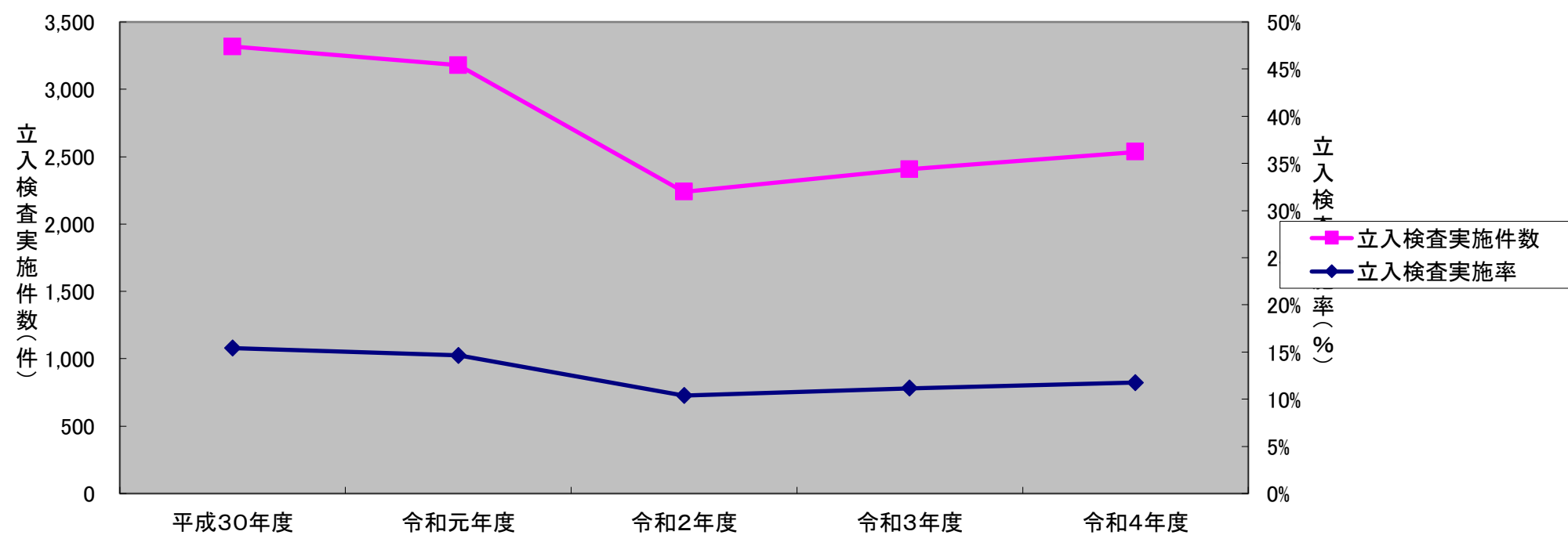
1-23 消防用設備点検報告状況

(令和5.3.31現在)

防火対象物の区分		点検が必要な防火対象物の総数	うち報告済防火対象物	報告率	1,000㎡未満	うち報告済防火対象物	報告率	1,000㎡以上	うち報告済防火対象物	報告率	
1	イ 劇場・映画館	43	35	81%	10	7	70%	33	28	85%	
	ロ 公会堂・集会場	349	293	84%	278	236	85%	71	57	80%	
2	イ キャバレー等	2	0	0%	2	0	0%	0	0	-	
	ロ 遊技場	52	35	67%	18	9	50%	34	26	76%	
	ハ 性風俗関連	0	0	-	0	0	-	0	0	-	
	ニ カラオケボックス等	18	14	78%	18	14	78%	0	0	-	
3	イ 待合・料理店	7	2	29%	7	2	29%	0	0	-	
	ロ 飲食店	824	255	31%	806	242	30%	18	13	72%	
4	百貨店・店舗等	1,080	651	60%	777	424	55%	303	227	75%	
5	イ 旅館・ホテル等	543	283	52%	417	195	47%	126	88	70%	
	ロ 寄宿舍・共同住宅	4,721	2,139	45%	4,020	1,622	40%	701	517	74%	
6	イ	(1) 病院	17	15	88%	2	2	100%	15	13	87%
		(2) 診療所	7	4	57%	4	2	50%	3	2	67%
		(3) 病院((1)を除く)、患者を入院させるための施設を有する診療所((2)を除く)又は助産所	64	57	89%	25	21	84%	39	36	92%
		(4) 患者を入院させるための施設を有しない診療所又は助産所	389	206	53%	375	195	52%	14	11	79%
	ロ	(1) 老人短期入居施設等	260	206	79%	150	114	76%	110	92	84%
		(2) 救護施設	1	0	0%	0	0	-	1	0	0%
		(3) 乳児院	2	2	100%	2	2	100%	0	0	-
		(4) 障害児入所施設	3	3	100%	2	2	100%	1	1	100%
		(5) 障害者支援施設	59	42	71%	45	32	71%	14	10	71%
		(6) 児童福祉施設等	222	155	70%	180	120	67%	42	35	83%
ハ	(1) 老人デイサービスセンター等	222	155	70%	180	120	67%	42	35	83%	
	(2) 更生施設	0	0	-	0	0	-	0	0	-	
	(3) 助産施設等	278	204	73%	207	154	74%	71	50	70%	
	(4) 児童発達支援センター等	33	15	45%	32	14	44%	1	1	100%	
ニ	(5) 身体障害者支援センター等	278	156	56%	268	150	56%	10	6	60%	
	(6) 幼稚園等	57	39	68%	26	14	54%	31	25	81%	
7	学校	875	774	88%	377	319	85%	498	455	91%	
8	図書館等	69	59	86%	51	41	80%	18	18	100%	
9	イ 蒸気風呂・熱気浴場	13	9	69%	12	8	67%	1	1	100%	
	ロ 公衆浴場	26	16	62%	23	14	61%	3	2	67%	
10	停車場	10	5	50%	6	2	33%	4	3	75%	
11	神社・寺院等	457	282	62%	416	249	60%	41	33	80%	
12	イ 工場・作業場	2,911	1,646	57%	2,067	969	47%	844	677	80%	
	ロ 映画・テレビスタジオ	0	0	-	0	0	-	0	0	-	
13	イ 駐車場	432	239	55%	385	204	53%	47	35	74%	
	ロ 航空機格納庫	11	3	27%	4	3	75%	7	0	0%	
14	倉庫	2,278	1,119	49%	1,927	873	45%	351	246	70%	
15	事務所	3,428	1,890	55%	2,674	1,328	50%	754	562	75%	
16	イ 複合用途(特定)	1,582	717	45%	1,264	465	37%	318	252	79%	
	ロ 複合用途(非特定)	506	224	44%	384	128	33%	122	96	79%	
16の2	地下街	0	0	-	0	0	-	0	0	-	
16の3	準地下街	0	0	-	0	0	-	0	0	-	
17	文化財	105	73	70%	103	71	69%	2	2	100%	
18	延長50メートル以上のアーケード	16	3	19%	11	0	0%	5	3	60%	
19	市町村の指定する山林	0	0	-	0	0	-	0	0	-	
20	総務省令で定める舟車	0	0	-	0	0	-	0	0	-	
合計		22,028	11,870	54%	17,375	8,247	47%	4,653	3,623	78%	

1-24 立入検査件数年別推移

防火対象物の区分		平成30年度	令和元年度	令和2年度	令和3年度	令和4年度	
1	イ 劇場・映画館	29	27	19	26	5	
	ロ 公会堂・集会場	183	146	128	123	100	
2	イ キャバレー等	1	0	0	0	0	
	ロ 遊技場	19	23	21	3	13	
	ハ 性風俗関連	0	0	0	0	0	
	ニ カラオケボックス等	0	1	1	1	9	
3	イ 待合・料理店	2	2	0	1	0	
	ロ 飲食店	108	275	156	114	169	
4	百貨店・店舗等	290	293	278	258	282	
5	イ 旅館・ホテル等	204	176	123	185	104	
	ロ 寄宿舍・共同住宅	216	90	39	153	115	
6	イ	(1)病院	12	6	0	3	2
		(2)診療所	4	1	2	2	0
		(3)病院((1)を除く)、患者を入院させるための施設を有する診療所((2)を除く)又は助産所	21	8	11	14	5
		(4)患者を入院させるための施設を有しない診療所又は助産所	33	26	6	31	35
	ロ	(1)老人短期入居施設等	90	107	17	25	42
		(2)救護施設	0	0	0	0	0
		(3)乳児院	0	0	0	0	0
		(4)障害児入所施設	1	3	0	0	0
		(5)障害者支援施設	23	14	3	3	14
	ハ	(1)老人デイサービスセンター等	72	70	12	24	26
		(2)更生施設	0	0	0	0	0
		(3)助産施設等	94	84	29	41	45
		(4)児童発達支援センター等	6	5	2	7	8
		(5)身体障害者支援センター等	46	47	11	26	34
	ニ 幼稚園等	16	32	3	4	4	
	7	学校	138	143	102	81	89
8	図書館等	29	16	19	12	10	
9	イ 蒸気風呂・熱気浴場	1	2	3	2	2	
	ロ 公衆浴場	12	5	6	5	5	
10	停車場	1	3	2	0	3	
11	神社・寺院等	69	49	110	68	51	
12	イ 工場・作業場	386	299	268	265	431	
	ロ 映画・テレビスタジオ	0	0	0	0	0	
13	イ 駐車場	66	53	55	61	48	
	ロ 航空機格納庫	3	0	0	2	1	
14	倉庫	245	212	195	238	269	
15	事務所	392	398	292	299	289	
16	イ 複合用途(特定)	389	434	254	273	241	
	ロ 複合用途(非特定)	56	41	43	30	40	
16の2	地下街	0	0	0	0	0	
16の3	準地下街	0	0	0	0	0	
17	文化財	61	88	29	26	45	
18	延長50メートル以上のアーケード	0	0	0	0	0	
19	市町村の指定する山林	0	0	0	0	0	
20	総務省令で定める舟車	0	0	0	0	0	
合計		3,318	3,179	2,239	2,406	2,536	
(参考)防火対象物数		21,520	21,706	21,558	21,544	21,574	
立入検査実施率		15.4%	14.6%	10.4%	11.2%	11.8%	



1-25 立入検査実施状況

(令和5.3.31現在)

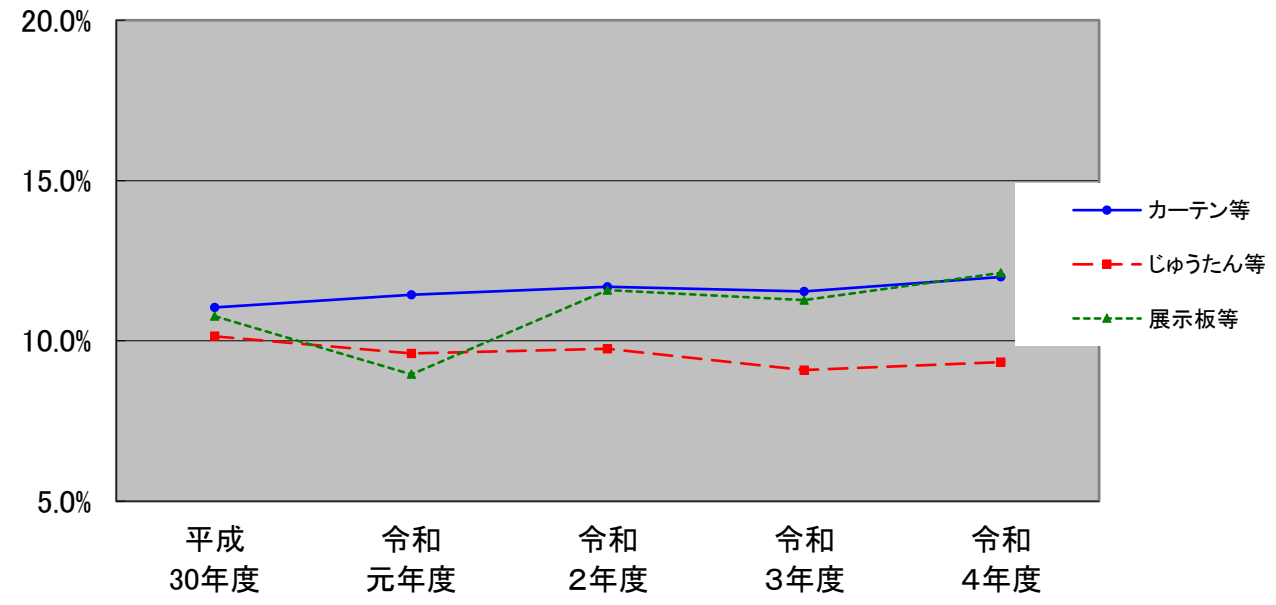
防火対象物の区分		防火対象物数	立入検査	防火対象物数に占める立入検査件数の割合
1	イ 劇場・映画館	43	5	11.6%
	ロ 公会堂・集会場	346	100	28.9%
2	イ キャバレー等	2	0	0.0%
	ロ 遊技場	51	13	25.5%
	ハ 性風俗関連	0	0	-
	ニ カラオケボックス等	12	9	75.0%
3	イ 待合・料理店	7	0	0.0%
	ロ 飲食店	492	169	34.3%
4	百貨店・店舗等	1,060	282	26.6%
5	イ 旅館・ホテル等	403	104	25.8%
	ロ 寄宿舍・共同住宅	4,802	115	2.4%
イ	(1) 病院	17	2	11.8%
	(2) 診療所	7	0	0.0%
	(3) 病院((1)を除く)、患者を入院させるための施設を有する診療所((2)を除く)又は助産所	63	5	7.9%
	(4) 患者を入院させるための施設を有しない診療所又は助産所	383	35	9.1%
ロ	(1) 老人短期入居施設等	255	42	16.5%
	(2) 救護施設	1	0	0.0%
	(3) 乳児院	1	0	0.0%
	(4) 障害児入所施設	3	0	0.0%
	(5) 障害者支援施設	51	14	27.5%
ハ	(1) 老人デイサービスセンター等	201	26	12.9%
	(2) 更生施設	0	0	-
	(3) 助産施設等	271	45	16.6%
	(4) 児童発達支援センター等	29	8	27.6%
	(5) 身体障害者支援センター等	186	34	18.3%
ニ 幼稚園等	56	4	7.1%	
7	学校	869	89	10.2%
8	図書館等	67	10	14.9%
9	イ 蒸気風呂・熱気浴場	13	2	15.4%
	ロ 公衆浴場	23	5	21.7%
10	停車場	10	3	30.0%
11	神社・寺院等	461	51	11.1%
12	イ 工場・作業場	2,969	431	14.5%
	ロ 映画・テレビスタジオ	0	0	-
13	イ 駐車場	420	48	11.4%
	ロ 航空機格納庫	11	1	9.1%
14	倉庫	2,296	269	11.7%
15	事務所	3,474	289	8.3%
16	イ 複合用途(特定)	1,567	241	15.4%
	ロ 複合用途(非特定)	517	40	7.7%
16の2	地下街	0	0	-
16の3	準地下街	0	0	-
17	文化財	118	45	38.1%
18	延長50メートル以上のアーケード	17	0	0.0%
19	市町村の指定する山林	0	0	-
20	総務省令で定める舟車	0	0	-
合計		21,574	2,536	11.8%

※ 防火対象物数については、150㎡以上の防火対象物数



1-26 防災物品使用違反年別推移

	平成30年度	令和元年度	令和2年度	令和3年度	令和4年度
カーテン等	11.0%	11.4%	11.7%	11.5%	12.0%
じゅうたん等	10.1%	9.6%	9.8%	9.1%	9.3%
展示板等	10.8%	9.0%	11.6%	11.3%	12.1%



1-27 防災物品使用状況

(令和4.3.31現在)

防火対象物の区分(特定防火対象物)		防火対象物数	カーテン等を使用	うち違反	違反率	じゅうたん等を使用	うち違反	違反率	展示板等を使用	うち違反	違反率	
1	イ	劇場・映画館	41	31	1	3.2%	23	1	4.3%	3	0	0.0%
	ロ	公会堂・集会場	332	280	12	4.3%	169	17	10.1%	6	3	50.0%
2	イ	キャバレー等	2	0	0	-	1	0	0.0%	0	0	-
	ロ	遊技場	51	22	0	0.0%	26	0	0.0%	0	0	-
	ハ	性風俗関連	0	0	0	-	0	0	-	0	0	-
	ニ	カラオケボックス等	12	7	1	14.3%	6	1	16.7%	0	0	-
3	イ	待合・料理店	6	4	1	25.0%	2	0	0.0%	0	0	-
	ロ	飲食店	455	224	62	27.7%	119	19	16.0%	1	0	0.0%
4		百貨店・店舗等	997	475	45	9.5%	145	10	6.9%	9	0	0.0%
5	イ	旅館・ホテル等	380	328	35	10.7%	270	15	5.6%	5	0	0.0%
6	イ	(1)病院	16	16	0	0.0%	6	0	0.0%	0	0	-
		(2)診療所	7	7	0	0.0%	4	0	0.0%	1	0	0.0%
		(3)病院((1)を除く)、患者を入院させるための施設を有する診療所	53	39	0	0.0%	22	0	0.0%	2	0	0.0%
		(4)患者を入院させるための施設を有しない診療所又は助産所	360	265	26	9.8%	99	11	11.1%	5	0	0.0%
	ロ	(1)老人短期入居施設等	231	189	6	3.2%	80	3	3.8%	5	0	0.0%
		(2)救護施設	1	1	0	0.0%	1	0	0.0%	0	0	-
		(3)乳児院	1	1	0	0.0%	0	0	-	0	0	-
		(4)障害児入所施設	3	3	0	0.0%	0	0	-	0	0	-
		(5)障害者支援施設	41	33	1	3.0%	13	0	0.0%	2	0	0.0%
	ハ	(1)老人デイサービスセンター等	167	125	10	8.0%	64	2	3.1%	5	1	20.0%
		(2)更生施設	0	0	0	-	0	0	-	0	0	-
		(3)助産施設等	235	205	14	6.8%	89	14	15.7%	2	1	50.0%
		(4)児童発達支援センター等	19	10	1	10.0%	9	1	11.1%	0	0	-
(5)身体障害者支援センター等		157	95	13	13.7%	25	4	16.0%	1	1	100.0%	
ニ	幼稚園等	48	35	6	17.1%	14	1	7.1%	2	0	0.0%	
9	イ	蒸気風呂・熱気浴場	13	10	2	20.0%	8	1	12.5%	0	0	-
12	ロ	映画・テレビスタジオ	0	0	0	-	0	0	-	0	0	-
16	イ	複合用途(特定)	1,341	699	141	20.2%	354	47	13.3%	14	2	14.3%
	ロ	複合用途(非特定)	33	7	0	0.0%	2	0	0.0%	0	0	-
16の2		地下街	0	0	0	-	0	0	-	0	0	-
16の3		準地下街	0	0	0	-	0	0	-	0	0	-
		高層建築物	93	39	0	0.0%	46	2	4.3%	3	0	0.0%
		工事中の建築物等	46	2	1	50.0%	0	0	-	0	0	-
		合計	5,141	3,152	378	12.0%	1,597	149	9.3%	66	8	12.1%

### 1-28 消防設備士試験実施状況

	甲種			乙種			計		
	受験者	合格者	合格率	受験者	合格者	合格率	受験者	合格者	合格率
平成30年度	202	61	30%	146	62	42%	348	123	35%
令和元年度	141	46	33%	130	57	44%	271	103	38%
令和2年度	189	73	39%	215	94	44%	404	167	41%
令和3年度	207	71	34%	242	102	42%	449	173	39%
令和4年度	213	68	32%	218	93	43%	431	161	37%

### 1-29 消防設備士免状発行状況

年度	総計	免状の種類														
		甲種							乙種							
		小計	特類	第1類	第2類	第3類	第4類	第5類	小計	第1類	第2類	第3類	第4類	第5類	第6類	第7類
平成30年度	121	61	1	18	9	7	17	9	60	4	0	1	9	6	27	13
令和元年度	106	56	1	15	4	9	20	7	50	3	2	1	8	1	26	9
令和2年度	393	229	0	69	22	17	100	21	164	5	3	2	16	8	69	61
令和3年度	430	207	0	60	19	21	89	18	223	11	6	6	33	11	78	78
令和4年度	462	233	0	73	18	17	98	27	229	11	5	5	31	15	104	58

### 1-30 消防設備士講習実施状況(受講者数)

	消火設備	警報設備	避難設備・消火器	計
平成30年度	70	124	54	248
令和元年度	69	105	72	246
令和2年度	77	122	70	269
令和3年度	70	123	79	272
令和4年度	84	122	104	310

1-31 高層建築物の状況

(R5. 3. 31現在)

所在地	名称	階層		高さ(m)	延べ面積 (×100)
		地上	地下		
鳥取市今町二丁目151番地	丸由百貨店	6	2	32.8	18,400
鳥取市富安一丁目84番地	対翠閣	9	0	33.7	5,400
鳥取市瓦町358番地	ネオハイツ鳥取	14	0	47.2	4,400
鳥取市吉成239番地5	セレスト美保21	10	0	33.5	3,000
鳥取市南町405番地	サーパス南町	14	0	43	6,400
鳥取市の場一丁目1番地	鳥取市立病院 本棟	7	1	37.8	27,700
鳥取市富安一丁目19番地	NTT鳥取ネットワークセンター	7	1	36.1	9,800
鳥取市栄町402番地	山陰合同銀行 鳥取営業部	7	1	37.8	7,700
鳥取市今町二丁目153番地	ホテル ニューオータニ鳥取	13	1	48.9	10,600
鳥取市今町二丁目112番地	アクティ日ノ丸総本社ビル	8	1	36.9	7,500
鳥取市栄町313番地12	カサ・リコ栄町	14	1	45	7,900
鳥取市栄町313番地12	カサ・リコ栄町 駐車場	1	0	34.2	600
鳥取市富安一丁目43番地	サーパス富安公園	9	0	34.6	2,900
鳥取市栄町613番地1	サーパス駅前通り	15	0	44.4	4,000
鳥取市栄町613番地1	サーパス駅前通り立体駐車場	1	0	39	600
鳥取市幸町1番地	フローレンス鳥取幸町グランドアーク	15	0	44.9	7,100
鳥取市広岡176番地17	日本セラミック 本館棟	8	0	32.1	7,100
鳥取市富安一丁目123番地	グランマスト富安	12	0	38.6	3,100
鳥取市行徳一丁目356番地2	サーパス明德小西立体駐車場	1	0	34.8	500
鳥取市今町二丁目107番地	鳥取グリーンホテルモーリス	9	0	33.8	6,400
鳥取市幸町71番地	鳥取市役所本庁舎	8	1	35.1	22,200
鳥取市尚徳町117番地	鳥取赤十字病院	9	1	43.1	38,100
鳥取市東町一丁目220番地	本庁舎・議会棟	7	1	36.4	22,600
鳥取市東町一丁目271番地	第2庁舎	10	1	41.6	12,800
鳥取市寺町50番地	NTT鳥取支店寺町 第1棟・第2棟	6	1	37.5	13,000
鳥取市戎町471番地	鳥取シティホテル新館	10	0	38.5	3,700
鳥取市江津730番地	新鳥取県立中央病院(外来棟別)	11	0	49	53,600
鳥取市川端五丁目251番地	レジデンス川端	13	0	44.4	4,700
鳥取市川端一丁目218番地	ポレスター鳥取川端	14	0	42.6	4,700
鳥取市青葉町二丁目108番地	サーパス青葉町	10	0	38.3	3,500
鳥取市川端五丁目302番地	サンシティ川端	14	0	42.3	3,900
鳥取市元町352番地5	アルファステイツさくら元町	13	0	39.4	5,500
鳥取市元町352番地5	立体駐車場棟	2	0	36.5	500
鳥取市松並町一丁目144番地3	サーパス城北	9	0	32.8	2,100
鳥取市青葉町二丁目204番地3	フローレンス青葉町グランドアーク	15	0	44.9	4,500
鳥取市西町二丁目111番地1	アルファステイツ西町(機械式立体駐車場)	2	0	37.1	500
鳥取市永楽温泉町403番地	ホテル モナーク鳥取	8	0	32.4	9,000
鳥取市末広温泉町759番地	ホテル アルファーワン鳥取	10	0	35.5	5,500
鳥取市永楽温泉町505番地	第2ガーデンハイツ観光	10	0	36.8	3,600
鳥取市永楽温泉町553番地2	スカイマンション永楽	11	0	37.7	3,700
鳥取市吉方174番地1	サーパス吉方	9	0	33.6	4,900
鳥取市末広温泉町624番地3	ダイアパレスグラン末広通り	14	0	46.1	4,900
鳥取市末広温泉町723番地	鳥取県JA会館	7	0	32.1	6,600
鳥取市永楽温泉町171番地	株式会社鳥取銀行本店	9	1	41.8	9,100
鳥取市立川町六丁目176番地	鳥取県東部庁舎及び駐車場	5	1	36.2	17,600
鳥取市富安二丁目138番地2	アパホテル鳥取駅前	14	1	46.6	6,100
鳥取市永楽温泉町111番地	アルファーコート	7	1	33	1,100
鳥取市東品治町102番地	鳥取駅前ビル	12	0	44.6	10,300
鳥取市扇町7番地	鳥取フコク生命駅前ビル	7	0	35.6	6,000
鳥取市吉方温泉一丁目657番地2	ラ・カサ・セステ	11	0	32	1,400
鳥取市末広温泉町622番地	第6ガーデンハイツ観光	11	0	35.9	3,200
鳥取市弥生町223番地	グランドール若桜	10	0	33.2	1,100
鳥取市扇町5番地	スーパーホテル鳥取駅前立体駐車場	2	0	43.8	1,100
鳥取市吉方147番地	ミサワ・カレント吉方	11	0	31.8	2,400
鳥取市扇町144番地2	サーパス扇町	14	0	44.7	6,300
鳥取市富安二丁目150番地3	サーパス鳥取駅前	14	0	43.5	6,100
鳥取市永楽温泉町620番地	サンシティ永楽通り	14	0	44.5	3,600
鳥取市富安二丁目59番地	カレント富安	15	0	46.6	5,300
鳥取市末広温泉町311番地	グランドハイツ末広311	13	0	39.5	3,800
鳥取市末広温泉町311番地	グランドハイツ末広311立体駐車場	1	0	43.8	1,400
鳥取市吉方温泉一丁目561番地1	ポレスターブロードシティ鳥取中央	15	0	44	8,500
鳥取市富安二丁目74番地	アルファステイツ鳥取駅南	15	0	44.3	5,900
鳥取市永楽温泉町555番地4	フローレンス永楽通りグランドアーク	14	0	44.8	8,900
鳥取市末広温泉町458番地	鳥取生協病院	10	1	43.6	15,800
鳥取市富安二丁目70番地	サーパス鳥取駅南	11	0	34.7	3,900
鳥取市南吉方三丁目201番地2	共和薬品工業株式会社鳥取工場	3	0	32.2	7,400
鳥取市永楽温泉町102番地6	グリーンリッチホテル鳥取駅前立体駐車場	2	0	31.7	400
鳥取市湖山町南四丁目101番地	工学部 J棟(旧名称:電気電子工学科棟)	6	0	33.5	4,900
鳥取市湖山町南四丁目101番地	工学部 K棟(旧名称:大学院棟)	6	0	33.3	3,500
鳥取市千代水一丁目100番地	アイシン千代水ビル	11	0	43.3	5,100
鳥取市湖山町西一丁目721番地	サンシープラザ	11	0	30.6	3,500
鳥取市徳尾178番地4	レジデンス 東久	8	1	32.1	2,600
鳥取市湖山町東一丁目401番地	サーパス湖山駅前	9	0	31.9	4,200
鳥取市河原町山手925番地 他	工場棟	5	1	46	9,900

1-31 高層建築物の状況

(R5. 3. 31現在)

所在地	名称	階層		高さ(m)	延べ面積 (×100)
		地上	地下		
米子市加茂町2丁目180	国際ファミリープラザ	9	1	38.5	6,654
米子市明治町195	ホテルアルファワン米子	12	0	36.6	4,193
米子市米原2丁目3番15号	第2青葉マンション	10	0	34.75	2,979
米子市米原1丁目1番12	エクレシア米子	11	0	34.89	4,909
米子市万能町89番地2	エクセレント米子	12	0	44.3	4,736
米子市東町141, 142	ライオンズマンション米子東町	12	0	42.15	2,254
米子市西町36番地1	鳥取大学医学部附属病院(第二中央診療棟)	9	1	33.12	25,753
米子市西町133番地2	国立大学法人鳥取大学医学部(研究支援棟A)	5	0	33.05	5,271
米子市西町133番地2	国立大学法人鳥取大学医学部(総合研究棟)	7	0	33.05	9,085
米子市西町36番地1	鳥大医学部附属病院(病棟、外来・中央診療)	9	1	40.22	64,420
米子市吉岡373	王子製紙 原質第1系設備建屋(無窓)	10	0	42.3	7,747
米子市加茂町2丁目204番地	米子商工会議所	7	0	33	4,482
米子市加茂町2丁目106	甲南アセット米子ビル	9	0	34.5	3,916
米子市加茂町2丁目51番地	中国電力株式会社 米子営業所 本館	7	0	34.9	6,222
米子市角盤町1丁目27番地2	GOOD BLESS GARDEN	7	1	32.38	16,830
米子市明治町125番地	米子ワシントンホテルプラザ	9	0	38.2	10,013
米子市錦町3丁目105-7	サーパス錦町	11	0	37.71	4,267
米子市加茂町1-16	クリーンピア米子加茂町	11	0	37.55	7,854
米子市錦町3丁目90-10	サーパス錦町第2	10	0	36.08	5,695
米子市錦町3丁目77-5	サーパス錦町第3	10	0	36.14	4,152
米子市角盤町1丁目15-14	セレスト米子角盤町	13	0	41.8	2,962
米子市万能町121番地	米子ユニバーサルホテル	14	2	44.9	8,911
米子市久米町53番2	ANAクラウンプラザホテル米子	9	0	37.7	9,834
米子市西町25番地1	ポレスター西町	13	0	39.2	4,626
米子市中町50番地1	ポレスター中町	14	0	42.58	4,902
米子市東町405番地	サーパス東町	14	0	44.32	6,022
米子市米原1496-9	アルファステイツ錦町	10	0	35	3,913
米子市明治町100番地	東横イン米子駅前	14	0	42.1	3,923
米子市明治町100番地	東横イン米子駅前駐車場棟	2	0	34.73	912
米子市昭和町71-3	フローレンス昭和町グランドアーク	14	0	49.5	6,863
米子市米原5丁目1番3号	アーバンビュー米原	14	0	42.14	6,019
米子市東町189-1	サーパス米子駅前	14	0	44.49	6,485
米子市明治町175	グリーンリッチホテル米子駅前	10	0	35.7	4,875
米子市花園町36-1	ヴェルディ義方小学校前	14	0	42.52	6,702
米子市皆生温泉2丁目5番1号	皆生つるや	9	1	33.47	9,449
米子市皆生温泉3丁目12番33号	湯喜望 白扇	9	1	35.18	5,024
米子市皆生温泉4丁目19番10号	華水亭	8	0	39.6	11,753
米子市皆生温泉4丁目6番7号	ヴィア皆生二番館	11	0	41.4	2,699
米子市車尾4丁目17番1号	米子医療センター 病棟	8	0	40.6	19,994
米子市皆生温泉4丁目16番2号	エバーグリーン皆生	11	0	39.45	9,673
米子市両三柳5037	シエスタヨナゴ	10	0	34	2,310
米子市上福原3丁目1番6号	グランディオス米子	14	0	48.4	11,351
米子市西福原9丁目6番20号	サーパス西福原堀川通り	10	0	32.26	2,735
米子市米原7丁目2番16号	フローレンス米原グランドアーク	15	0	44.9	7,613
米子市皆生温泉3丁目11番1号	皆生游月	8	0	32.63	4,982
鳥取県倉吉市伊木217-8、549-4	グラン・シエロ倉吉 グラン・シエロ倉吉	11	0	33.6	3,848
鳥取県倉吉市上井263-2	ミサワ カレントスクエア マンションズ ミサワ カレントスクエア マンションズ	14	0	35	5,923
鳥取県倉吉市東昭和町150番地	鳥取県立 厚生病院 鳥取県立 厚生病院	7	1	36.33	23,280
境港市新屋町3268番地	ホテルエリアワン境港マリーナ	8	0	33.7	6,173
境港市小篠津町2258	航空自衛隊 新管制塔(129)	5	0	44.35	360
境港市小篠津町2258番地	航空自衛隊 ASR局舎(315)	4	0	33.18	254
境港市竹内団地255-3	夢みなとタワー	4	1	42.7	9,041
境港市大正町216番地	御宿野乃 境港	12	0	42.4	6,564
西伯郡南部町天萬2031番地1	米子南部カントリーエレベーター	2	0	36.1	1,076
西伯郡伯耆町丸山1647-13	Royal Hotel 大山	12	1	47.5	31,230