



# 令和7年2月5日からの 大雪に係る被害総括会議

**【日 時】**令和7年2月10日(月) 午後2時30分～

**【場 所】**災害対策本部室（県庁第2庁舎3階）

**【参加者】**知事、副知事、統轄監、関係部局、西部総合事務所、  
鳥取地方気象台、鳥取河川国道事務所、NEXCO西日本(株)、  
中国電力(株)・中国電力ネットワーク(株)

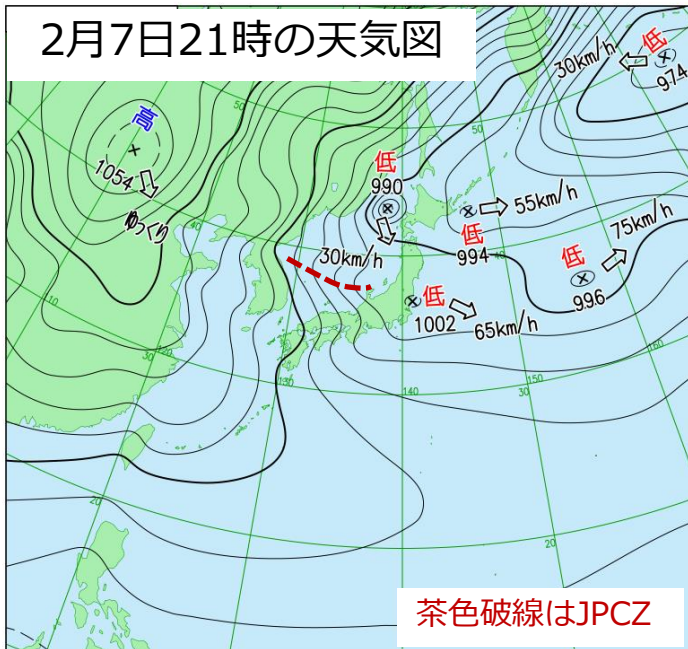
（配信）総合事務所、市町村、県警、消防局、自衛隊（米子駐屯地）、  
倉吉河川国道事務所、日野川河川事務所、鳥取運輸支局、NTT西日本

## **【次 第】**

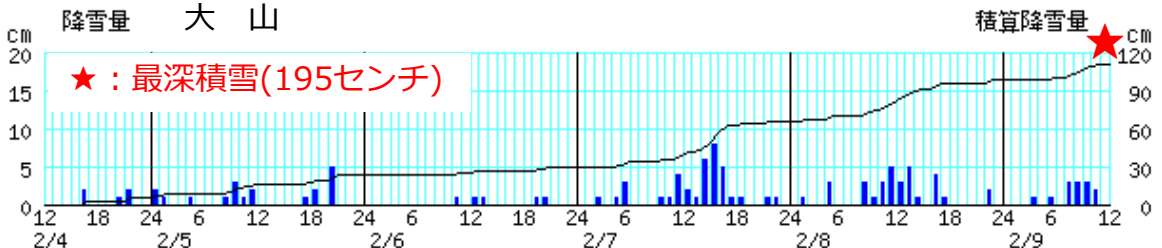
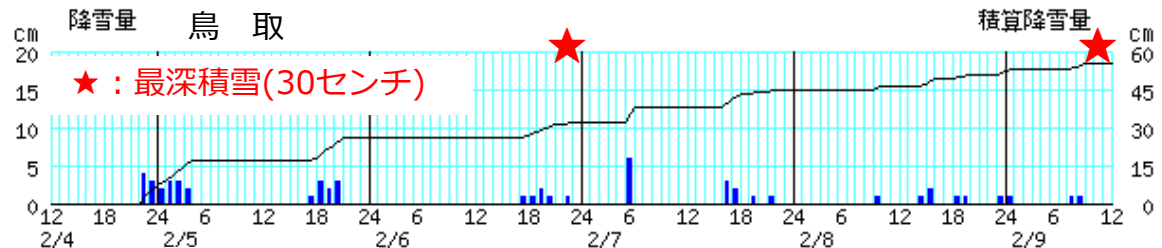
- 1 期間中の気象状況に係る総括説明**
- 2 主な被害状況と対策**
- 3 今後の対応**

# 2月4日から9日の経過

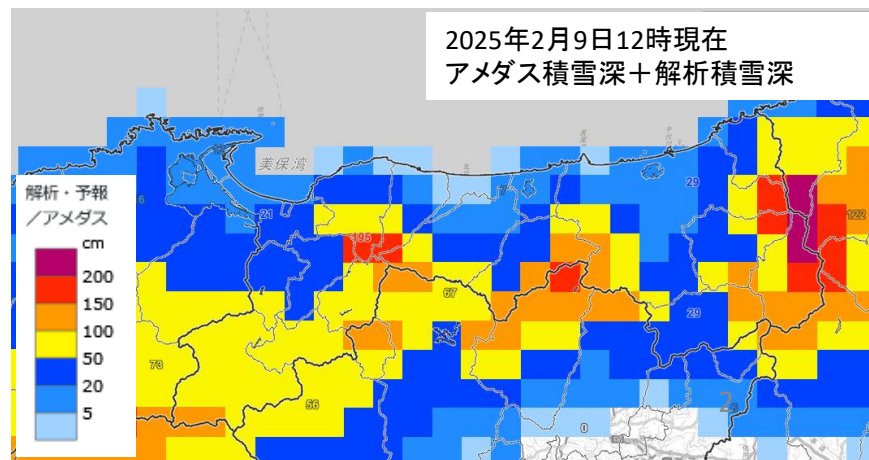
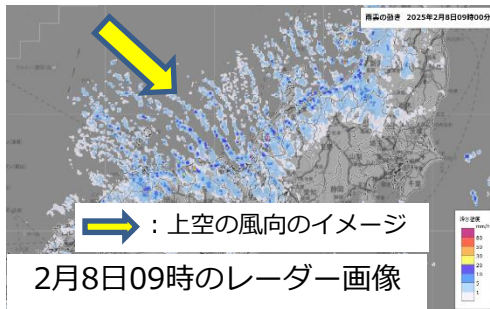
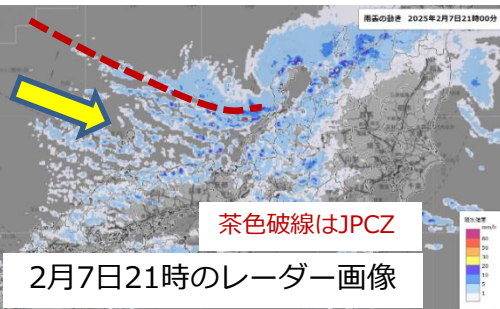
2月7日21時の天気図



降雪量 (2月4日12時~9日12時の毎時降雪量)



2月4日以降、中国地方の上空約1,500メートルには、大雪の目安レベル（氷点下9度程度以下）の寒気が9日にかけて流入したため、降雪の期間が長く、最大積雪は200センチ程度の深さになった。ただし、警報級の降雪については、降雪の強まる時間が短いなど、想定より少なく推移した。



強い冬型の気圧配置の中、JPCZ（日本海寒帯気団収束帯）の指向先は7日まで北陸地方であり、その後不明瞭となり、鳥取県は北西風の卓越する状態となった。

# 県の体制等

## 【対応方針】

- 1 関係機関と連携し、即応態勢を維持し被災者の迅速な救助・救援
- 2 早期の原状回復（迂回路等、障がい排除・復旧）
- 3 県民、県外者への呼びかけと周知

## 【体制（2/7からの大雪）】

- 県 2/7 16:08 警戒体制（1）＜大雪警報発令による＞  
18:50 警戒体制（2）**鳥取県災害警戒本部設置**  
21:00 非常体制（1）**鳥取県災害対策本部設置** ※2/8 20:40解散  
＜米子道スタック車両発生による＞

### ■市町村

大雪警報発表の市町村（境港市、日吉津村以外）で災害警戒本部等を設置

※すべて解散済

## 【対応状況】

- 連絡会議（1/31(金)、2/7(金)）、災对本部会議(2/7(金))
- 関係機関調整会議（web常時接続）
- 気象情報提供（web常時接続）
- HP等による情報発信
- フェイク、誤情報対応体制を立ち上げ

# 主な被害

## 1 人的被害 重傷者 1 名

・北栄町で除雪作業中の 50 代男性が転倒して左大腿骨の骨折

## 2 住家被害 なし

## 3 避難所開設 なし

## 4 孤立集落 なし

(倒木により孤立発生の恐れがあったが、倒木を速やかに除去)

## 5 公共土木施設被害 なし

## 6 農林水産関係被害 別紙

## 7 停電の発生状況 別紙 ※すべて復旧済

## 8 道路通行規制 別紙 ※すべて解消済

## 9 公共交通機関の運行状況 別紙

# 大雪被害に対する予算対応

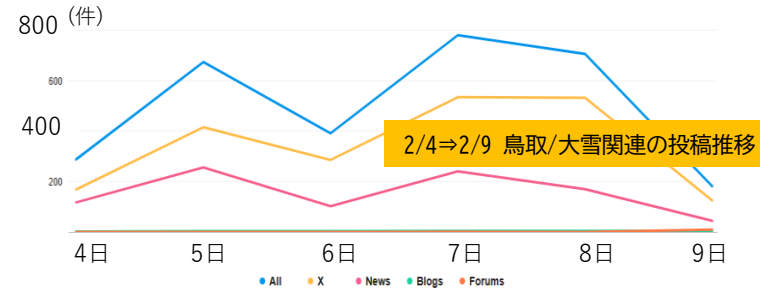
- 大雪被害の復旧等に迅速に対応するため、被害状況に応じて必要となる支援に対して、**「災害復興調整費」(予算枠：50百万円)**の発動を準備

- ・被害のあった白ネギ等の販売促進支援 など

- 今冬の万全な除雪に対応するため、**除雪経費として20億円の予算を確保**

# フェイク情報のリスクから県民を守るための警戒活動

## フェイク情報対応実証チームの取組

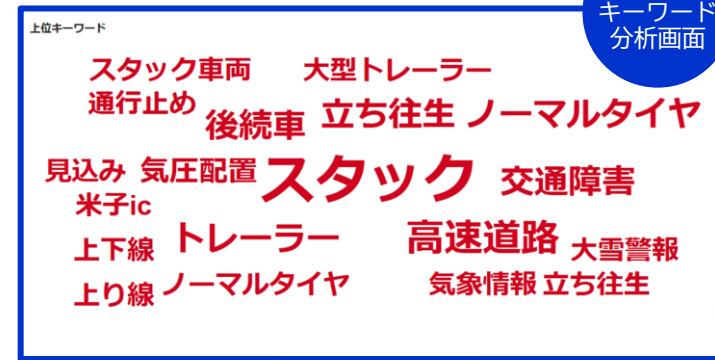


2/4⇒2/9 鳥取/大雪関連の投稿推移

➤ (2/7) 大雪災害対策本部設置と同時に、  
**「平常フェーズ」から「警戒フェーズ」へ移行**

➤ 県民や来県者等の皆様が、フェイク (偽・誤) 情報 や 真偽不明情報 に惑わされることのないよう、ソーシャルリスニングツール等も活用し、**警戒体制を強化**

- ① モニタリングスタッフを倍増 (2名⇒4名)
- ② システムに大雪警戒専用の「フィルターセット」を新設  
※スタック、立ち往生、助けて、雪崩、生き埋め、孤立、停電など大雪に関連する130以上のキーワードで情報収集力を強化
- ③ 情報収集レベルを拡散していない投稿にまで拡大  
※事案早期発見のため、検出閾値を最大警戒となる $\geq 1$ にセット
- ④ モニタリングのタイミングを強化 (2回/日⇒常時)



上位  
キーワード  
分析画面

X、Instagram、facebook、YouTube、ネットニュース、……

➤ 警戒フェーズ移行期間中の2日間で、本県の大雪に関連する3千件以上の投稿をチェック  
⇒ **【結果】 対応が必要となる投稿なし**

※ 偽・誤情報疑い=0件、真偽不明情報疑い=1件、県未把握の災害・事故等の発見=0件  
※拡散の兆候なし

➤ (2/9) 平常フェーズへ移行後も、雪崩等を想定し、**当面、大雪に関する警戒を継続**



# 公共交通機関の状況

●2月5日～2月9日までの間、運休や遅延は発生したものの、積雪に伴う設備・車両等への甚大な被害は発生していない。

●いずれの交通機関も気象予報や積雪状況、道路状況等を勘案して計画運休を行った。

## 【鉄道】

大雪の予報に応じ、線区ごとに計画運休を行った。

早期の運転再開に向け昼夜を問わず除雪を行ったが、伯備線や因美線の県境付近等は他の路線と比べても積雪量が多く除雪に時間を要したため運転再開にも時間を要した。



上石見駅:線路内を除雪する係員の様子

## 【バス】

降雪の影響によるもののほか、高速道路の通行止めによる運休も発生した。

●各交通機関ともに順次運転再開し、2月10日現在、一部路線バスの冬期運休区間を除き運転再開している。

●情報収集に努め、運休等が発生した場合は、あんしんトリピーメール、県のホームページ等で県民に随時情報提供を行った。

# 公共交通機関の状況

2月10日(月) 11時時点の運行状況

## 【鉄道:特急列車】

列車名	区間	運転状況	運休期間
スーパーはくと	倉吉・鳥取～京都	2/9運転再開	2/8
スーパーいなば	鳥取～岡山	2/9運転再開	2/8
やくも	出雲市～岡山	2/9運転再開	2/7～2/9 17時
スーパーまつかぜ	鳥取～米子・益田	2/8運転再開	2/7 14時～2/8 15時
スーパーおき	鳥取～米子・新山口	2/8運転再開	2/6 山口線部分運休 2/7 14時～2/8 15時(山口線部分運休)
サンライズ出雲	出雲市～東京	2/9運転再開	2/6～2/8
はまかぜ	鳥取～大阪	運行	運休なし
あめつち	鳥取～出雲市	2/9運転再開	2/8

## 【鉄道:普通列車】

路線	区間	運転状況	運休期間
山陰線	浜坂～鳥取	2/8 運転再開	2/5 19時～最終 2/7 19時～ 2/8 11時
	鳥取～米子	2/8 運転再開	2/8 始発～15時
因美線	鳥取～智頭	2/9 運転再開	2/8
	智頭～美作加茂	2/9 運転再開	2/7 20時～2/9 20時
伯備線	米子～新見	2/9 運転再開	2/7～2/9 17時
境線	米子～境港	運行	運休なし
智頭急行	智頭～上郡	2/9 運転再開	2/8 (大原駅～智頭駅間)
若桜鉄道	郡家～若桜	2/9 運転再開	2/8



# 公共交通機関の状況

## 【高速バス】

方面	路線名	運行会社	運転状況	運休期間
関西	鳥取～神戸・大阪	日交	2/9 運転再開	2/8～2/9早朝
関西	倉吉～神戸・大阪	日交	2/9 運転再開	2/8～2/9早朝
関西	米子～神戸・大阪	日交	2/9 運転再開	2/7 22時～2/9早朝
関西	米子～京都	日交	2/10 運転再開	2/8～9
関西	鳥取～姫路	日ノ丸	2/9 運転再開	2/8～2/9午前
山陽	鳥取・倉吉～広島	日ノ丸	2/10 運転再開	2/8～9
山陽	米子～広島	日交・日ノ丸	2/9 運転再開	2/5、2/7(一部)、2/8
山陽	米子(松江・出雲)～岡山	日ノ丸	2/10 運転再開	2/7(一部)、2/8～2/9
山陽	倉吉～岡山	日ノ丸	2/10 運転再開	2/8～9

## 【路線バス】

地区	路線	運行会社	運転状況
東部	—	—	運行
中部	上井三朝線	日ノ丸	三徳山駐車場から上吉原まで当面の間運休
西部	—	—	運行

# 公共交通機関の状況

## 【航空機】

会社	路線	運航状況	欠航状況
ANA	鳥取ー羽田	運航	【羽田→鳥取】 2/5 4便、2/6 なし、2/7 4便、2/8 4便、2/9 なし 【鳥取→羽田】 2/5 4便、2/6 1便、2/7 3便、2/8 4便 2/9 1便
	米子ー羽田	運航	【羽田→米子】 2/5 2便、2/6 1便、2/7 2便、2/8 1便、2/9 なし 【米子→羽田】 2/5 3便、2/6 なし、2/7 2便、2/8 2便、2/9 なし
エアソウル (水・金・日)	米子ーソウル	本日運航なし	欠航なし
グレーターベイ (火・木・日)	米子ー香港	本日運航なし	欠航なし

## 【船】

会社	種別	運航状況	欠航期間
隠岐汽船	フェリー	運航	2/5、2/7~8
	高速船	休航中	2月28日までメンテナンスのため休航

# 宿泊施設・観光施設・スキー場の状況

## 1 宿泊施設・観光施設の状況

### (1) 宿泊施設

- 航空便や鉄道の運休により、キャンセルが発生した。(西部ホテル)
- それほどの積雪でなかったが、米子道の通行止により積雪が多い印象を持たれ、キャンセルが発生した。(県内の温泉旅館)
- 宿泊キャンセル以外にも渋滞によるチェックイン遅れも多かった。一方で、帰宅できずに連泊される方もいた。(東部ホテル)

### (2) 観光施設

- 8日(土)に予定していた人気園芸家の講演会の中止などにより、例年同時期の2割ほどの入場者となった。(とっとり花回廊)
- 週末のバスの団体予約が7~8割キャンセルとなった。(砂丘周辺の土産施設)

## 2 スキー場の状況

- だいせんホワイトリゾートは、8日(土)は悪天候の影響や米子道通行止めなどの影響で、スキー客が通常の半分以下となった。(9日(日)は天候やアクセスも回復し、8~9割の入込)
- 大山では、9日(日)10時頃、スキー場に向かう車がスタック車両を避けようとした際、事故を起こしたのをきっかけに渋滞が発生。事故付近の県道大山口停車場大山線を通行止めとし、う回路へ誘導した。(10日(月)8:30に通行止め解除)
- わかさ氷ノ山スキー場は影響が見られなかった。県内スキー場は多くの積雪があり、今後の集客に期待している。

## 3 今後の対応

引き続き、来県を予定している観光客に対して、県観光連盟のHPなどで、最新の気象情報や道路情報に注意するよう呼びかける。

# 農林水産業関係被害

## 1 農業関係

### <農作物被害>

○2月10日13時時点で被害情報なし(以下、県内主要産地の生産者から聞き取り)

白ねぎ	冠雪しており融けないと詳細はわからないが葉折れが見られる(西部) 積雪少なく対策が実施されており被害にはならない見込み(東部) 積雪少ないので被害は出ない見込み(中部)
ブロッコリー	ほ場一帯が冠雪しており融けてみないと状況はわからない(西部)
果樹	例年と比べて特別に積雪が多いわけではなく懸念していない(八頭・中部)
パイプハウス	積雪や強風による倒壊等はない(東部・中部・西部)
その他	被害報告なし

- 引き続き雪害等の被害状況を把握するとともに、被害状況に応じた対策を実施

### <施設被害>

○現時点で被害情報なし



白ねぎほ場(大山)



白ねぎほ場(米子)

## 2 林業・水産業関係

○現時点で被害情報なし

# 道路交通規制

## 1. 道路交通規制状況(2月7日～10日)

【県管理道路 規制中箇所：○箇所】

2月10日(月)10時00分現在

現状	路線名	区間	規制の種類	理由	規模、被害状況	規制日時	孤立集落の有無	備考
解除済	国道180号	日野町高尾～日野町門谷(明地峠)	全面通行止	車両事故	無	2月8日12時40分～ 2月8日19時30分	無	
解除済	国道181号	日野町高尾～日野町板井原(四十曲峠)	全面通行止	スタック車両	無	2月8日13時52分～ 2月8日16時20分	無	
解除済	国道181号	江府町柿原	片側交互通行	スタック車両	無	2月9日2時頃～ 2月9日3時頃	無	
解除済	県道大山口停車場大山線	大山町飯戸	全面通行止	停滞抑制のため	無	2月9日10時30分～ 2月10日8時30分	無	

【国管理道路 規制中箇所：○箇所】

現状	路線名	区間	規制の種類	理由	規模、被害状況	規制日時	孤立集落の有無	備考
解除済	鳥取自動車道	佐用平福IC～大原IC	下り線通行止	降雪のため	無	2月8日1時40分～ 2月8日15時00分	無	
解除済	鳥取自動車道	佐用TB～佐用平福IC	全面通行止	降雪のため	無	2月7日23時30分～ 2月9日9時40分	無	

【NEXCO管理道路 規制中箇所：○箇所】

現状	路線名	区間	規制の種類	理由	規模、被害状況	規制日時	孤立集落の有無	備考
解除済	米子自動車道	久世IC～米子IC	全面通行止	スタック車両	無	2月7日16時30分～ 2月9日5時41分	無	

## 2. 今後の除雪作業など

- ・道路パトロール(倒木・電柱の恐れ等、危険箇所の把握)
- ・交通量の多い路線等、優先順位の高い路線から順次拡幅除雪を実施



# スタックの発生状況図

○米子道でのスタックの影響により迂回路でのスタックが連鎖的に発生

国道181号

日野町高尾～日野町板井原  
(岡山県境) 全面通行止め



2/8 11:05  
四十曲峠でスタック発生  
2/8 12:05 解消

2/8 13:52  
日野町高尾でスタック発生  
(トレーラー1、トラック3)  
2/8 16:20 解消

2/9 2:15  
R181(江府町柿原)でスタック発生(20台程度滞留)  
2/9 3:00 解消

2/8 12:25  
・日野町明地峠下でトラック3台の事故  
・1台は移動済、2台はレッカー待ち  
・トラックの後方に4台(トラック)滞留  
※けが人なし  
2/8 19:35 解消

米子自動車道  
久世IC～米子IC 全面通行止め

2/7 16:30  
蒜山IC～江府ICで約100台のスタック発生  
2/7 23:55 解消

鳥取自動車道  
佐用TB～佐用平福IC 全面通行止め

国道180号

日野町高尾～日野町門谷  
(岡山県境) 全面通行止め



# 道路交通規制

## 2月7日に発生した米子道の通行止めについて

発生時刻: 16:30

滞留地点: 米子道 蒜山(ひるぜん)IC～江府(こうふ)IC間(上り方面)

最大滞留台数 2km 推定100台

<主な経緯等>

16:30 三平山トンネル近辺で大型トレーラー2台がスタックしたことをきっかけに、車両滞留発生。

18:40 スタック車両(大型トレーラー)路肩移動、後続滞留車両の退出を開始。

19:08 滞留車両は半分程度に減少。残りの車両を1台ずつ押しながら対応。

19:35 残り200mの長さで滞留(約30台)。

19:52 ノーマルタイヤ車を含む車両約10台がスタック中。動ける車両はすべて脱出。

(NEXCO対応) 乗車中の人には食料、飲料、防寒具(携帯カイロ)、携帯トイレ等を配布。蒜山SAに乗員保護用バスを準備。

19:55 県のリエゾン職員がNEXCOに到着。

20:23 スタック車両は6台に減少。(ノーマルタイヤ車1台含む。)

23:55 スタック解消。



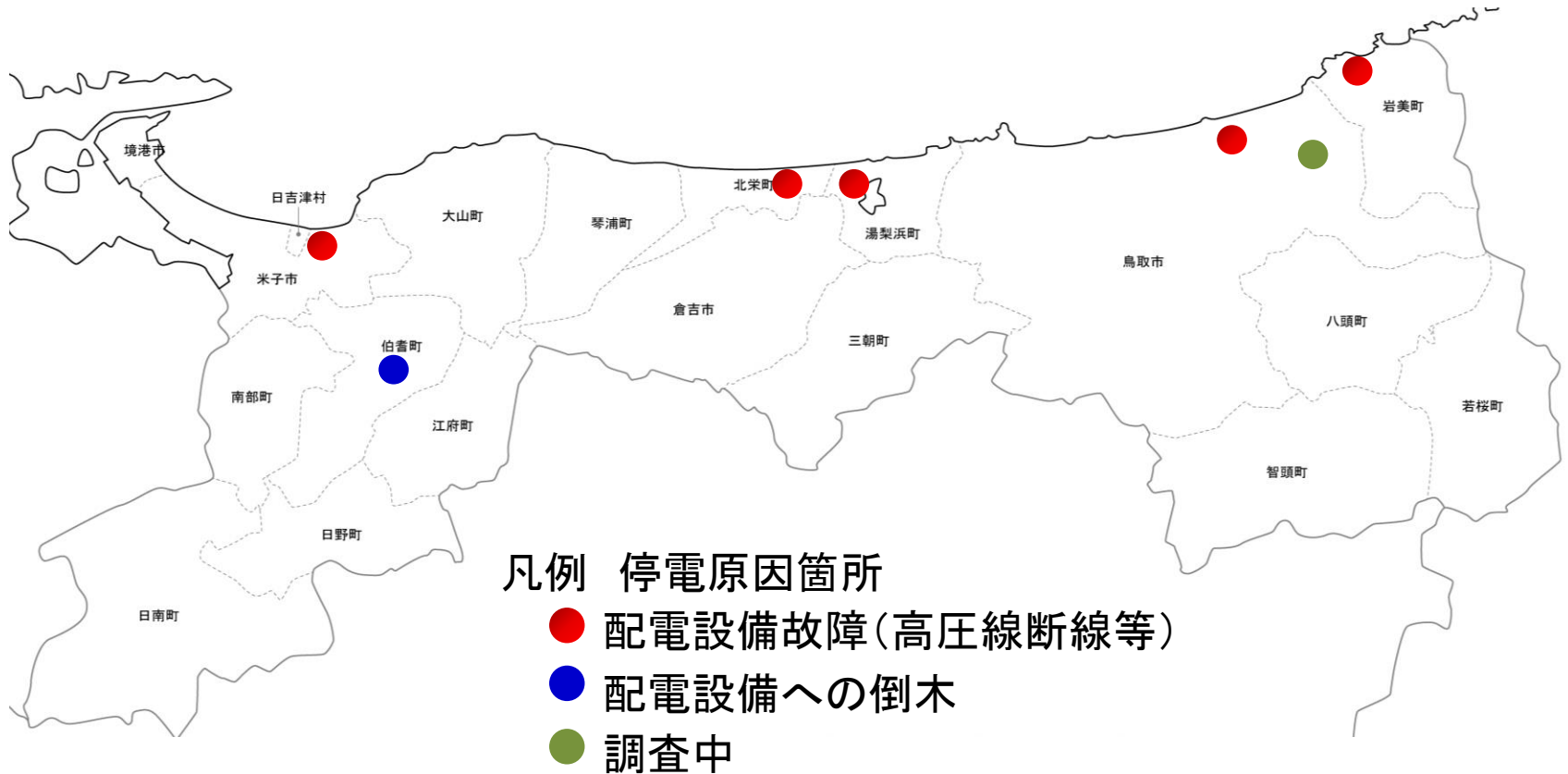
# 中国電力(株)・中国電力ネットワーク(株)

## ○停電の発生状況（2月7日～2月9日）

- ・2月7日からの風雪により配電線の事故停電が鳥取県内で7発生。
- ・延べ停電戸数 1,151戸 停電時間（最長）2時間41分

## ○倒木による被害の発生状況

- ・倒木による停電が1件発生したが、事前伐採実施箇所では、倒木による被害は発生していない



# その他ライフライン関係

- ガス** 被害なし
- 通信** 被害なし
- 水道** 被害なし
- 下水道** 被害なし

# 今後の対応

大雪による倒木に起因する**停電**や**孤立**は生じなかったことから、事前伐採を引き続き進めることが**有効**

## ■ 教訓

事前の広域迂回メッセージの強化、関係機関との情報共有と相互連携

## ■ 今回の教訓を次に活かす

- 関係機関、市町村、県で振り返り会議（検討）を行う
- 大雪による交通障害基本対応の要領を取りまとめ
- 地域防災計画への反映

## ■ 対応能力の向上

- 今回の事案を使っでのケーススタディ
- 定期的な訓練を実施（広報を含む）

# 県民の皆様へお願い

雪の始末などは危険がつきまといます。  
油断しないよう注意して下さい。お子様にもよく教えてあげて下さい！

## ■ 除雪や雪下ろし中の事故

- ・除雪機の操作ミス
- ・バランスを崩して転倒
- ・屋根やハシゴからの落下 などに要注意

## ■ 路面の凍結（歩行者、自転車など滑りやすい）

- ・部分的な凍結には要注意

## ■ 屋根からの落雪

- ・氷状の重量物が落下すると危険。軒先では要注意

## ■ 暖かくなると斜面で雪崩の発生

雪がある生活は普段と違う注意が必要です。

県ではホームページで注意喚起しています。ぜひご活用下さい。