

令和6年度

学校保健統計調査結果（鳥取県）確報

令和7年2月

鳥取県総務部統計課

目 次

	ページ
I 調査の概要	1
II 調査結果の概要	
1 発育状態	
(1) 身長	2
(2) 体重	6
(3) 肥満傾向児の出現率	10
(4) 痩身傾向児の出現率	13
2 健康状態（疾病・異常の被患率等状況）	
(1) 前年度との比較	16
(2) 全国との比較	18
(3) 30年前（親の世代：平成6年度）との比較	19
3 相談員配置状況	22
4 スクールカウンセラー配置状況	24
統計表	27
表1 年齢別身長・体重の平均値及び発育量（鳥取県）	28
表2-1 年齢別、平均身長の推移（昭和23年度～令和6年度）（鳥取県：男）	29
表2-2 年齢別、平均身長の推移（昭和23年度～令和6年度）（鳥取県：女）	30
表3-1 年齢別、平均体重の推移（昭和23年度～令和6年度）（鳥取県：男）	31
表3-2 年齢別、平均体重の推移（昭和23年度～令和6年度）（鳥取県：女）	32
表4-1 年齢別肥満傾向児の出現率の全国との差（令和6年度）（鳥取県及び全国）	33
表4-2 都道府県別 肥満傾向児の出現率（令和6年度）	34
表5-1 年齢別痩身傾向児の出現率の全国との差（令和6年度）（鳥取県及び全国）	35
表5-2 都道府県別 痩身傾向児の出現率（令和6年度）	36
表6-1 年齢別 疾病・異常被患率等（鳥取県：計）	37
表6-2 年齢別 疾病・異常被患率等（鳥取県：男）	38
表6-3 年齢別 疾病・異常被患率等（鳥取県：女）	39
表7-1 年齢別 疾病・異常被患率等（全国：計）	40
表7-2 年齢別 疾病・異常被患率等（全国：男）	41
表7-3 年齢別 疾病・異常被患率等（全国：女）	42
表8 裸眼視力（1.0未満）の者の割合の推移（昭和42年度～令和6年度） （鳥取県）	43

表 9	鼻・副鼻腔疾患を持つ者の割合の推移（平成 18 年度～令和 6 年度） （鳥取県）	4 4
表 1 0	アトピー性皮膚炎の者の割合の推移（平成18年度～令和 6 年度） （鳥取県）	4 4
表 1 1 - 1	むし歯（う歯）の者の割合の推移（昭和52年度～令和 6 年度） （鳥取県：計）	4 5
表 1 1 - 2	むし歯（う歯）の者の割合の推移（昭和 52 年度～令和 6 年度） （鳥取県：男）	4 6
表 1 1 - 3	むし歯（う歯）の者の割合の推移（昭和 52 年度～令和 6 年度） （鳥取県：女）	4 7
表 1 2	ぜん息の者の割合の推移（昭和 42 年度～令和 6 年度）（鳥取県）	4 8
表 1 3	都道府県別 相談員の配置状況（令和 6 年度）	4 9
表 1 4	都道府県別 スクールカウンセラーの配置状況（令和 6 年度）	5 0

○ 統計表の中の記号は次のように使う

「 - 」・・・ 該当数値がない場合

「 0.00 」・・・ 計数が単位未満の場合

「 … 」・・・ 計数出現があり得ない場合又は調査対象とならなかった場合

「 x 」・・・ 標本サイズが小さいため、または標準誤差が大きいため統計数値を公表しない

※図（グラフ）の中の折れ線グラフの欠落部分は、「x」処理または「…」のため連続しない

I 調査の概要

1 目的

学校における幼児、児童及び生徒の発育及び健康の状態を明らかにすることを目的とする。

2 調査の根拠

学校保健統計調査規則（昭和 27 年文部省令第 5 号）に基づいて実施される基幹統計調査。

3 調査の範囲・対象

(1) 調査の範囲は、幼稚園、幼保連携型認定こども園、小学校、中学校、義務教育学校及び高等学校のうち、文部科学大臣があらかじめ指定した学校（以下「調査実施校」という。）。

(2) 調査の対象は、調査実施校に在籍する満 5 歳から 17 歳（令和 6 年 4 月 1 日現在）までの幼児、児童及び生徒（以下「児童等」という。）の一部。

※幼稚園には幼保連携型認定こども園を含む。

※小学校には義務教育学校の第 1～6 学年、中学校には義務教育学校の第 7～9 学年を含む。

※幼稚園は 5 歳、小学校は 6 歳～11 歳、中学校は 12 歳～14 歳、高等学校は 15 歳～17 歳の区分。

4 調査事項

(1) 発育状態調査

児童等の発育状態（身長及び体重）

(2) 健康状態調査

児童等の健康状態（栄養状態、脊柱・胸郭・四肢の疾病・異常の有無、視力、聴力、眼の疾病・異常の有無、耳鼻咽喉頭疾患の有無、皮膚疾患の有無、歯・口腔の疾病・異常の有無、結核の有無、結核に関する検診の結果、心臓の疾病・異常の有無、尿及びその他の疾病・異常の有無）

(3) 相談員配置状況（退職教員、保育士、民生児童委員など地域の人材等）

児童が悩みや不安を気軽に相談できる話し相手として、また学校と保護者・地域のパイプ役として、不登校・問題行動等の未然防止や早期発見・早期対応に当たる者。

(4) スクールカウンセラー配置状況（臨床心理士、精神科医、心理学系の大学の常勤教員等）

臨床心理に関し高度に専門的な知識・経験を有する者であり、心の専門家として、専門性を有しつつ、児童生徒へのカウンセリング、教職員及び保護者に対する助言・援助を行う者。

5 調査の期日

令和 6 年 4 月 1 日から同年 6 月 30 日までの間に実施された学校保健安全法（昭和 33 年法律第 56 号）による健康診断の結果に基づき調査。

6 調査実施校数及び調査対象者数

調査実施校数、調査対象者数は次のとおりである。

調査実施校の内訳

区 分	学校数 (園、校)	幼児・児童 生徒数(人)	調査実施 校数 (園、校)	発育状態調査		健康状態調査	
				対象者数(人)	抽出率(%)	対象者数(人)	抽出率(%)
幼稚園 (5歳児)	67	1,876	27	833	44.4	971	51.8
小学校	118	27,283	56	5,015	18.4	17,915	65.7
中学校	63	14,396	36	4,087	28.4	11,350	78.8
高等学校	32	13,552	23	2,037	15.0	11,794	87.0
計	280	57,107	142	11,972	21.0	42,030	73.6

注 1：抽出率＝（調査対象者数）／（令和 6 年度学校基本調査各学区の園児数、児童数及び生徒数（確報値））

注 2：幼稚園の学校数及び園児数は、幼保連携型認定こども園の数値を含む。

注 3：小学校の学校数及び児童数は、義務教育学校（第 1 学年～第 6 学年）の数値を含む

注 4：中学校の学校数及び児童数は、義務教育学校（第 7 学年～第 9 学年）の数値を含む

II 調査結果の概要

1 発育状態

(1) 身長

身長推移は、男女ともに昭和50年代から横ばい傾向となっているが、男子は10歳で過去最高であった。

ア 前年度との比較

- ・男子で大きく増減した年齢は、17歳の171.3cm(前年度より1.1cm増)で、次いで15歳の169.3cm(同0.9cm増)であった。また、10歳(139.8cm)で過去最高であった。
- ・女子で大きく増減した年齢は、9歳の133.6cm(同1.4cm減)で、次いで7歳の121.3cm(同0.9cm減)であった。

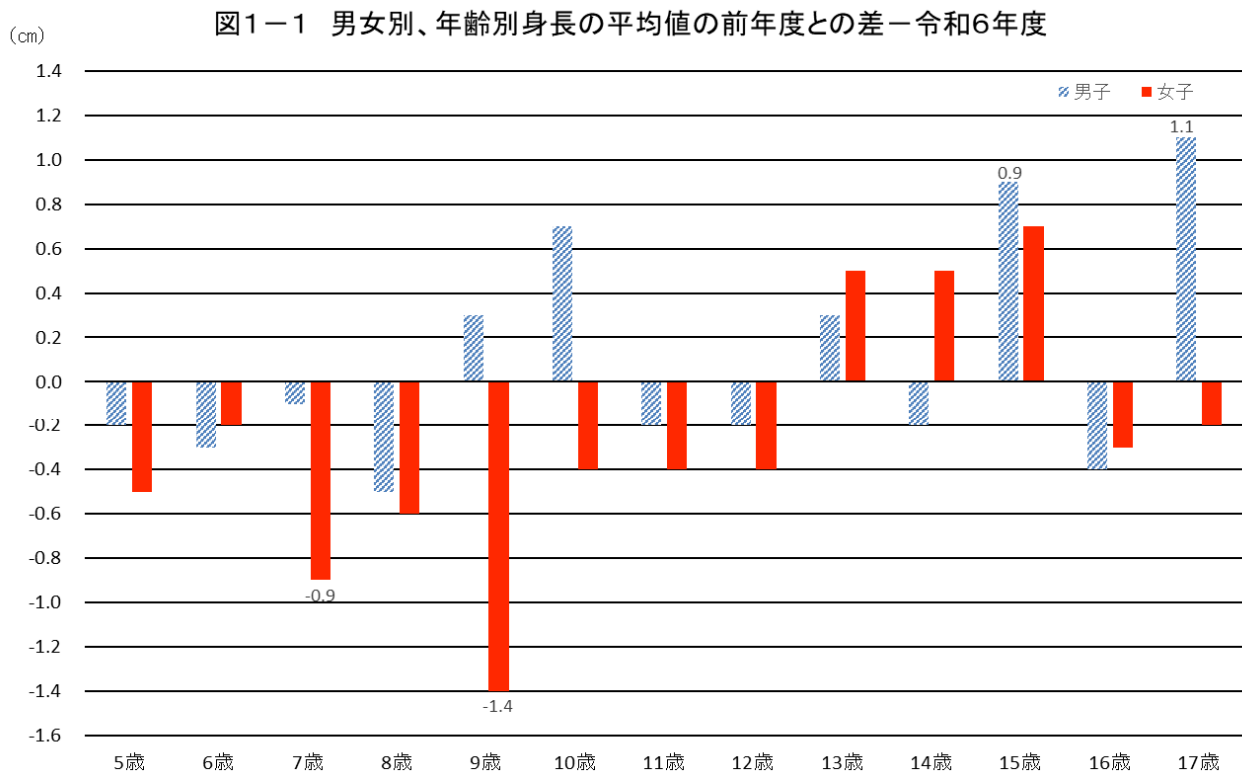
イ 全国との比較

- ・男子をみると、15歳の169.3cmで0.7cm上回り、次いで17歳の171.3cmで0.5cm上回った。
- ・女子をみると、13歳の155.5cm、14歳の156.9cm及び15歳の157.6cmで0.5cm上回り、7歳の121.3cm、9歳の133.6cm及び16歳の157.2cmで0.5cm下回った。

ウ 30年前(親の世代:平成6年度)との比較

- ・男子で大きく増減した年齢は、12歳の153.8cm(30年前より2.3cm増)で、次いで13歳の161.1cm(同1.4cm増)であった。
- ・女子で大きく増減した年齢は、11歳の147.9cm(同1.1cm増)で、次いで16歳の157.2cm(同0.7cm減)であった。

(図1-1~1-5、表1-1 統計表 表1、表2-1~2-2)



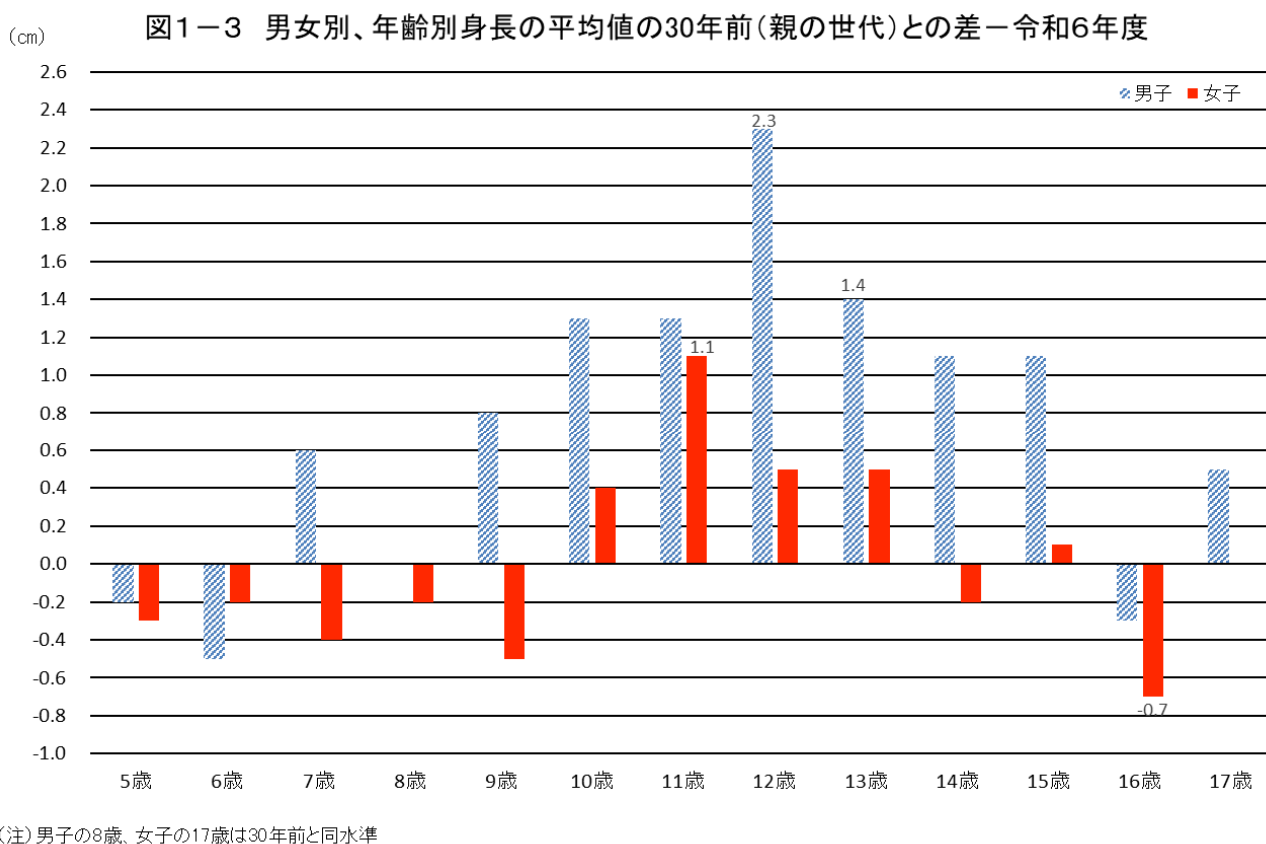
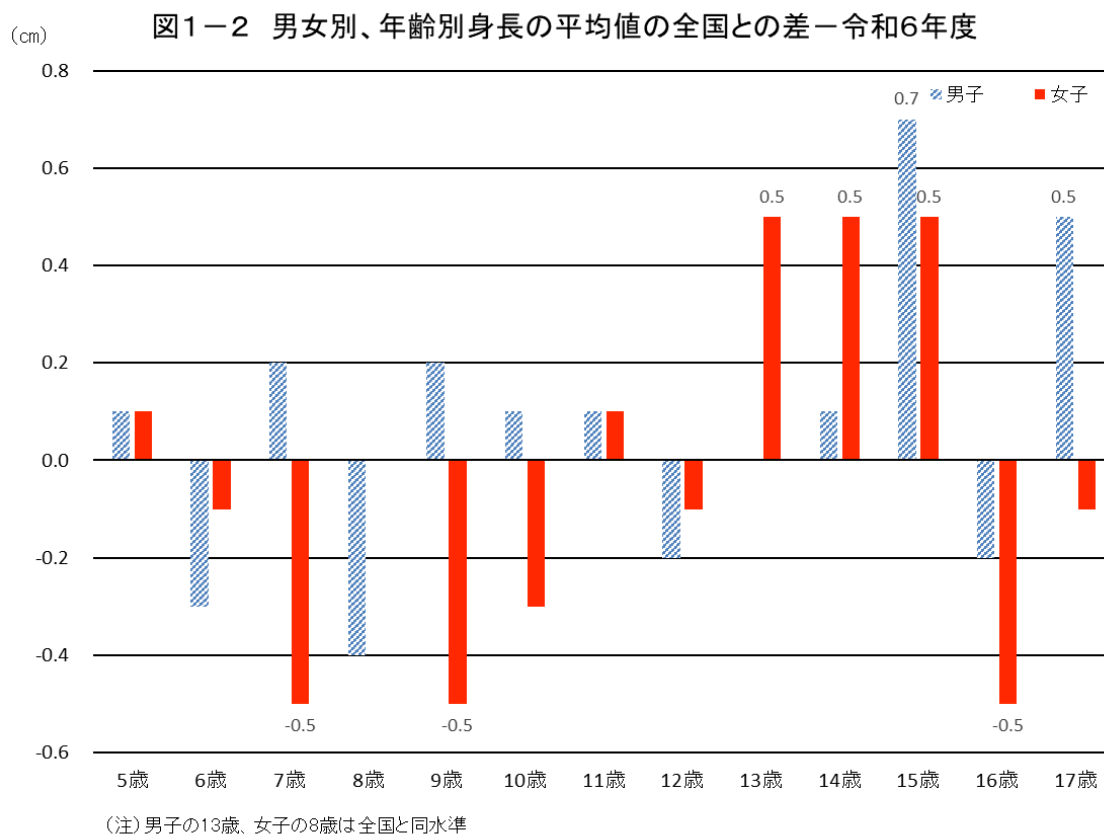


図1-4 男子、年齢別、平均身長推移の全国との比較(昭和23年度～)(鳥取県及び全国)

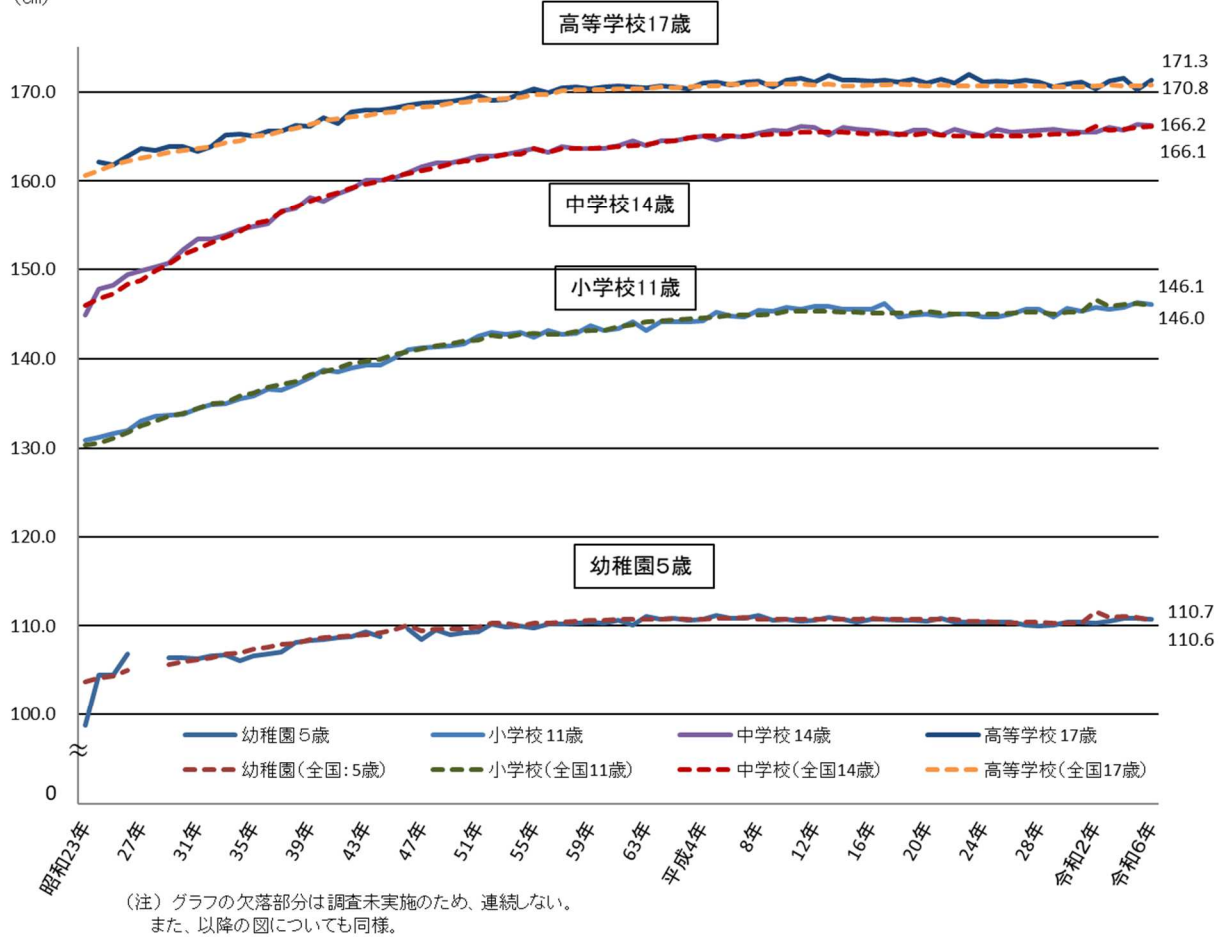


図1-5 女子、年齢別、平均身長推移の全国との比較(昭和23年度～)(鳥取県及び全国)

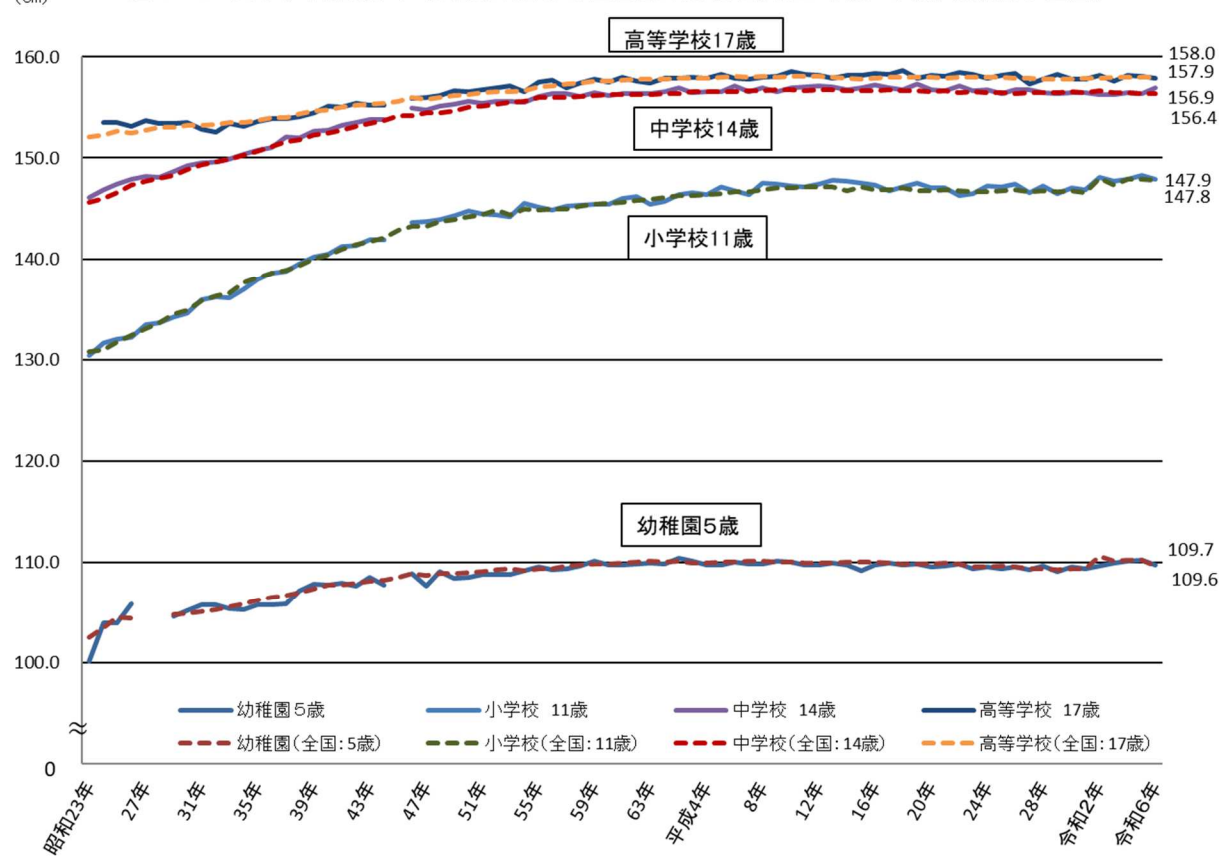


表1-1 男女別、年齢別身長の平均値の比較(鳥取県:令和6年度、令和5年度、平成6年度/全国:令和6年度)

(単位:cm)

区分		令和6年度 (A)	令和5年度 (B)	前年度との差 (A-B)	全国(R6) (C)	全国との差 (A-C)	30年前(親の世代) <平成6年度> (D)	親の世代との差 (A-D)	
男子	幼稚園	5歳	110.7	110.9	-0.2	110.6	0.1	110.9	-0.2
	小学校	6歳	116.4	116.7	-0.3	116.7	-0.3	116.9	-0.5
		7歳	122.8	122.9	-0.1	122.6	0.2	122.2	0.6
		8歳	128.1	128.6	-0.5	128.5	-0.4	128.1	0.0
		9歳	134.2	133.9	0.3	134.0	0.2	133.4	0.8
		10歳	139.8	139.1	0.7	139.7	0.1	138.5	1.3
		11歳	146.1	146.3	-0.2	146.0	0.1	144.8	1.3
	中学校	12歳	153.8	154.0	-0.2	154.0	-0.2	151.5	2.3
		13歳	161.1	160.8	0.3	161.1	0.0	159.7	1.4
		14歳	166.2	166.4	-0.2	166.1	0.1	165.1	1.1
	高等学校	15歳	169.3	168.4	0.9	168.6	0.7	168.2	1.1
		16歳	169.7	170.1	-0.4	169.9	-0.2	170.0	-0.3
		17歳	171.3	170.2	1.1	170.8	0.5	170.8	0.5
女子	幼稚園	5歳	109.7	110.2	-0.5	109.6	0.1	110.0	-0.3
	小学校	6歳	115.7	115.9	-0.2	115.8	-0.1	115.9	-0.2
		7歳	121.3	122.2	-0.9	121.8	-0.5	121.7	-0.4
		8歳	127.7	128.3	-0.6	127.7	0.0	127.9	-0.2
		9歳	133.6	135.0	-1.4	134.1	-0.5	134.1	-0.5
		10歳	140.8	141.2	-0.4	141.1	-0.3	140.4	0.4
		11歳	147.9	148.3	-0.4	147.8	0.1	146.8	1.1
	中学校	12歳	152.2	152.6	-0.4	152.3	-0.1	151.7	0.5
		13歳	155.5	155.0	0.5	155.0	0.5	155.0	0.5
		14歳	156.9	156.4	0.5	156.4	0.5	157.1	-0.2
	高等学校	15歳	157.6	156.9	0.7	157.1	0.5	157.5	0.1
		16歳	157.2	157.5	-0.3	157.7	-0.5	157.9	-0.7
		17歳	157.9	158.1	-0.2	158.0	-0.1	157.9	0.0

(注)30年前(親の世代)は、平成6年度の数値。

(2) 体重

体重の推移は、男子は平成8年度あたりから、女子は平成5年度あたりから横ばい傾向となっているが、男子は9歳及び12歳で過去最高であった。

ア 前年度との比較

- ・男子で大きく増減した年齢は、17歳の62.9kg(前年度より1.6kg増)で、次いで11歳の38.7kg(同0.9kg減)であった。また、9歳及び12歳で過去最高であった。
- ・女子で大きく増減した年齢は、12歳の43.6kg(同1.2kg減)で、次いで15歳の51.6kg(同0.8kg増)、7歳の23.4kg(同0.8kg減)及び9歳の30.3kg(同0.8kg減)であった。

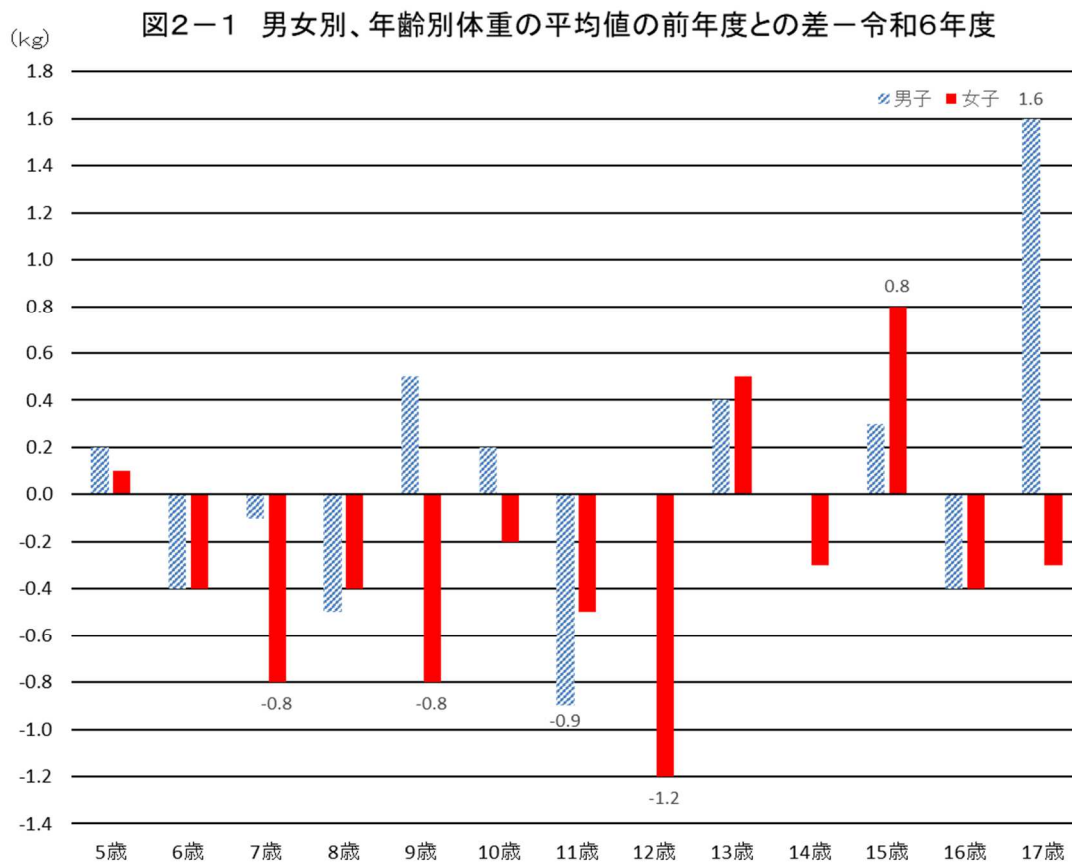
イ 全国との比較

- ・男子をみると、11歳の38.7kgで0.9kg下回り、次いで17歳の62.9kgで0.7kg上回り、10歳の34.5kgで0.7kg下回った。
- ・女子をみると、12歳の43.6kgで0.8kg下回り、次いで13歳の48.2kgで0.7kg上回った。

ウ 30年前(親の世代:平成6年度)との比較

- ・男子で大きく増減した年齢は、12歳の45.1kg(30年前より2.3kg増)で、次いで9歳の31.6kg(同1.6kg増)であった。
- ・女子で大きく増減した年齢は、11歳の40.2kg(同1.2kg増)、次いで16歳の51.9kg(同0.9kg減)であった。

(図2-1~2-5、表1-2 統計表 表1、表3-1~3-2)



(注)男子の12歳及び14歳については、前年度と同水準

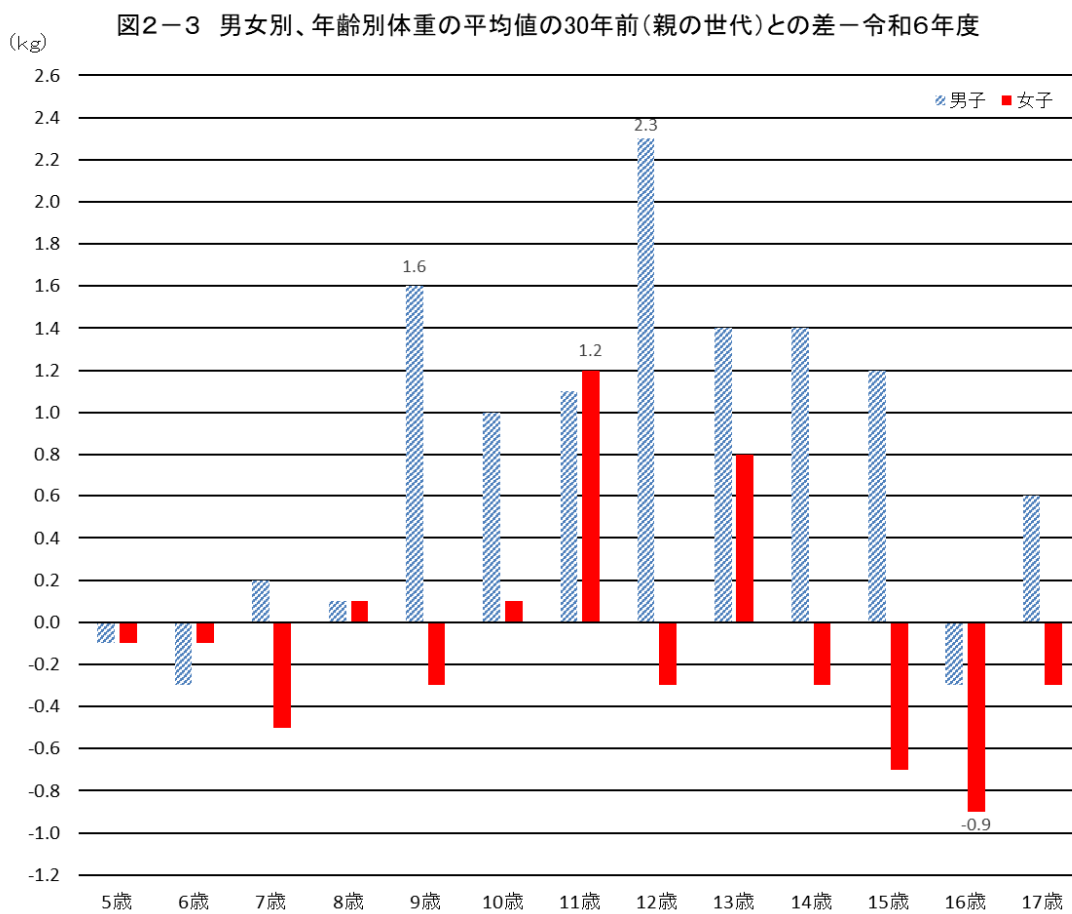
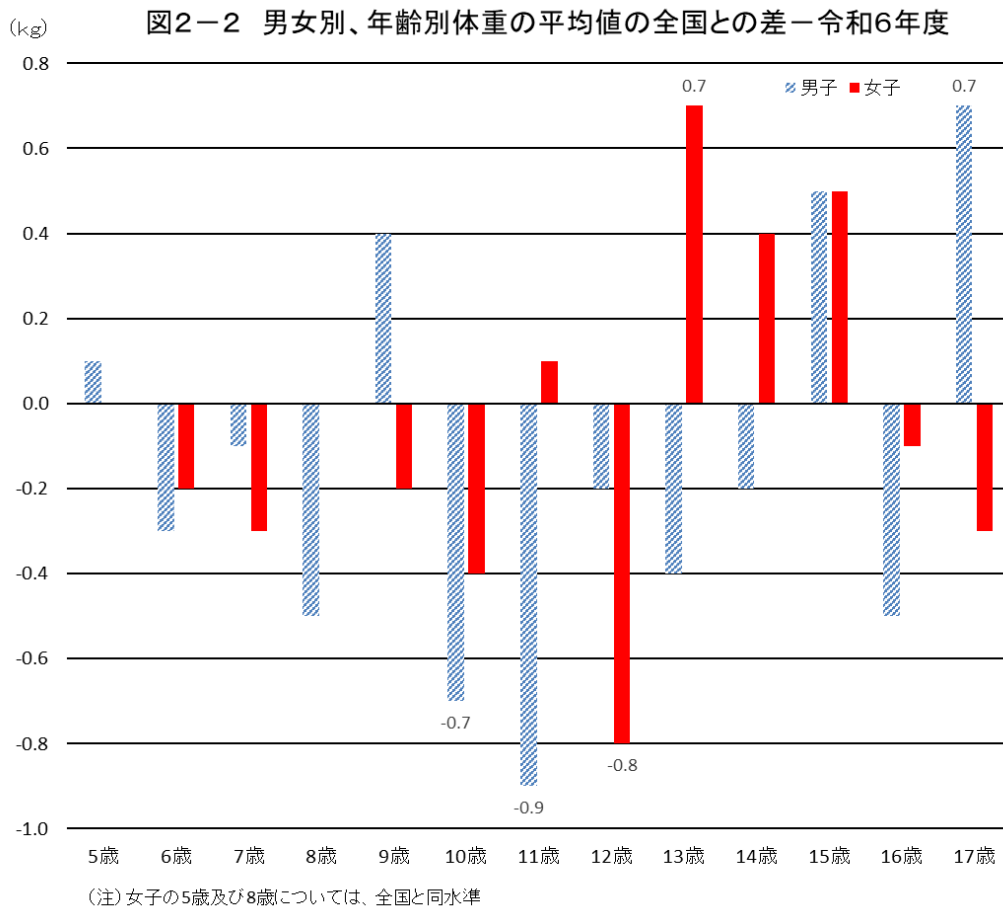


図2-4 男子、年齢別、平均体重の推移の全国との比較(昭和23年度～)(鳥取県及び全国)

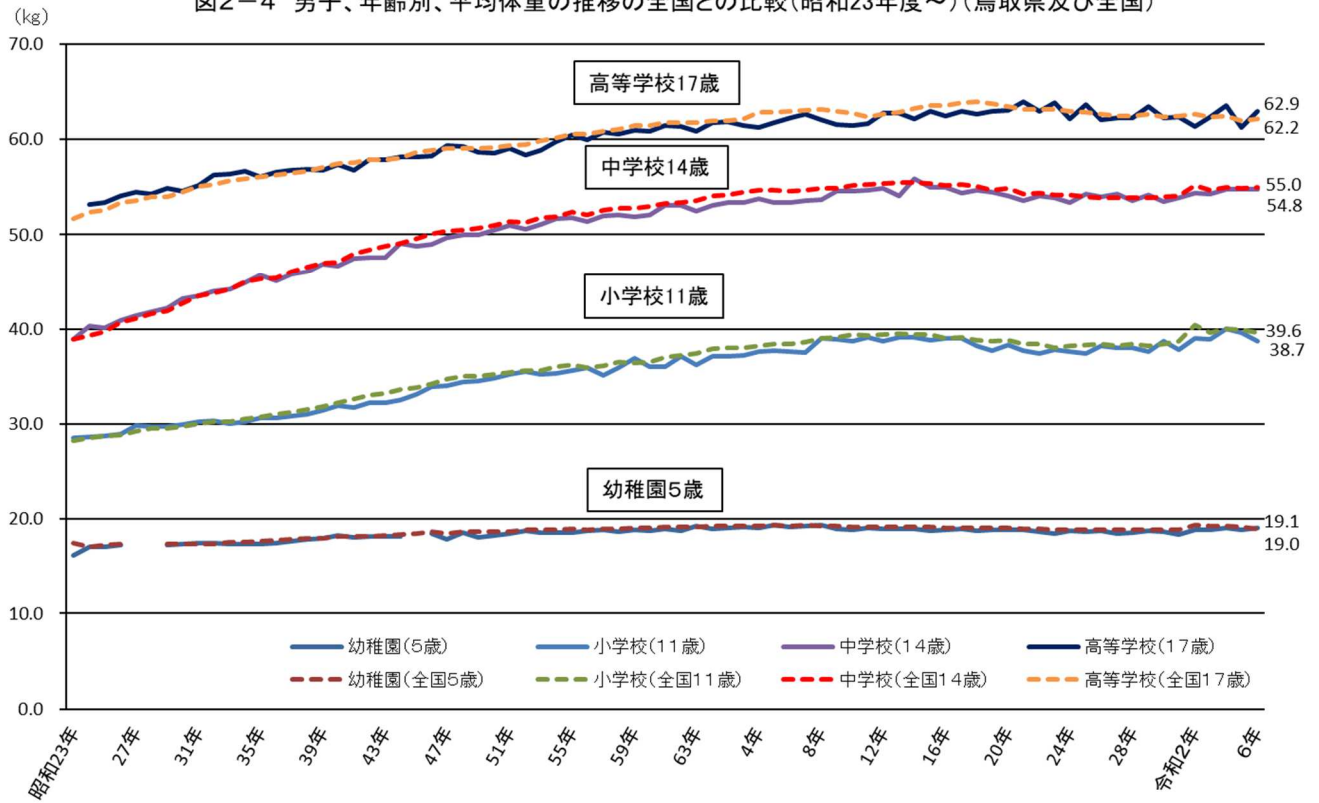


図2-5 女子、年齢別、平均体重の推移の全国との比較(昭和23年度～)(鳥取県及び全国)

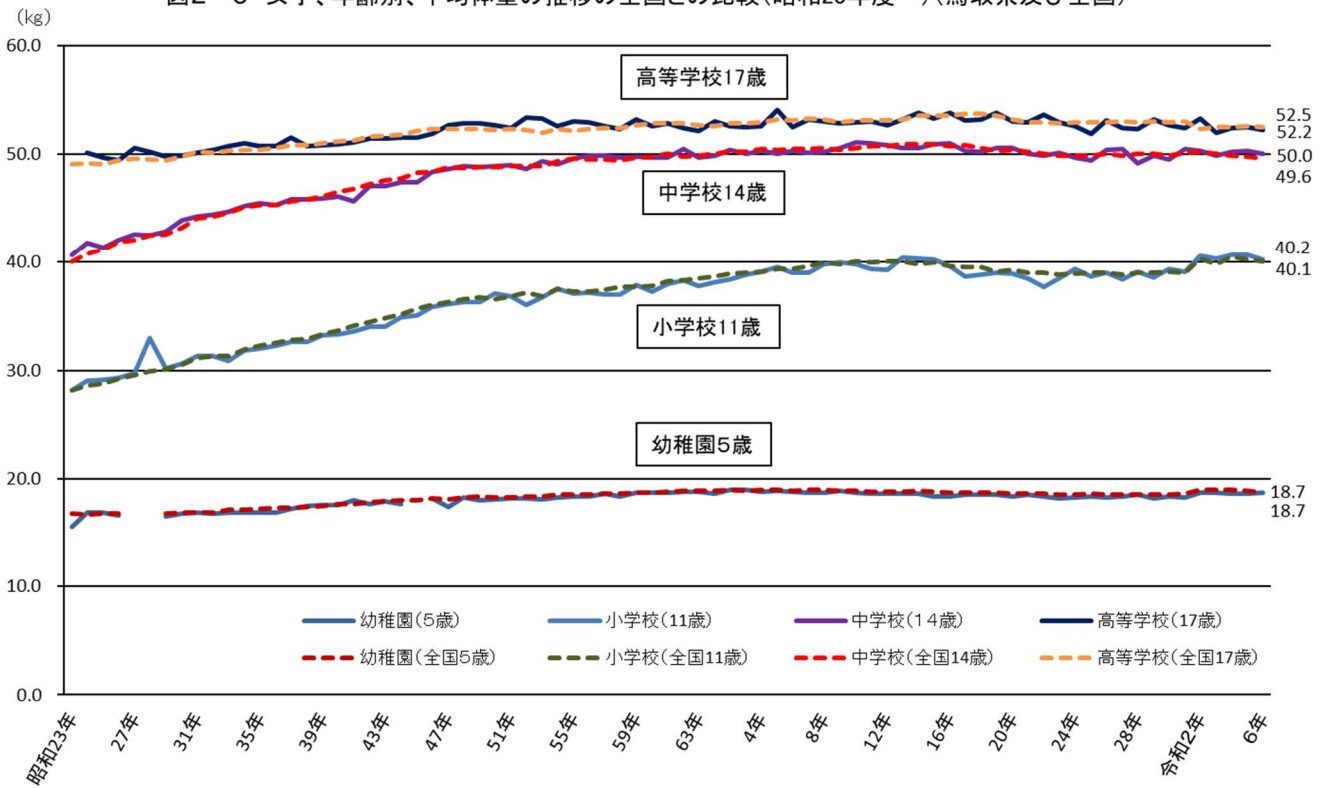


表1-2 男女別、年齢別体重の平均値の比較(鳥取県:令和6年度、令和5年度、平成6年度/全国:令和6年度)

(単位:kg)

区 分		令和6年度 (A)	令和5年度 (B)	前年度との差 (A-B)	全国(R6) (C)	全国との差 (A-C)	30年前(親の世代) <平成6年度> (D)	親の世代との差 (A-D)	
男子	幼稚園	5歳	19.1	18.9	0.2	19.0	0.1	19.2	-0.1
	小学校	6歳	21.1	21.5	-0.4	21.4	-0.3	21.4	-0.3
		7歳	24.1	24.2	-0.1	24.2	-0.1	23.9	0.2
		8歳	27.1	27.6	-0.5	27.6	-0.5	27.0	0.1
		9歳	31.6	31.1	0.5	31.2	0.4	30.0	1.6
		10歳	34.5	34.3	0.2	35.2	-0.7	33.5	1.0
		11歳	38.7	39.6	-0.9	39.6	-0.9	37.6	1.1
	中学校	12歳	45.1	45.1	0.0	45.3	-0.2	42.8	2.3
		13歳	50.1	49.7	0.4	50.5	-0.4	48.7	1.4
		14歳	54.8	54.8	0.0	55.0	-0.2	53.4	1.4
	高等学校	15歳	59.5	59.2	0.3	59.0	0.5	58.3	1.2
		16歳	60.0	60.4	-0.4	60.5	-0.5	60.3	-0.3
		17歳	62.9	61.3	1.6	62.2	0.7	62.3	0.6
女子	幼稚園	5歳	18.7	18.6	0.1	18.7	0.0	18.8	-0.1
	小学校	6歳	20.8	21.2	-0.4	21.0	-0.2	20.9	-0.1
		7歳	23.4	24.2	-0.8	23.7	-0.3	23.9	-0.5
		8歳	26.9	27.3	-0.4	26.9	0.0	26.8	0.1
		9歳	30.3	31.1	-0.8	30.5	-0.2	30.6	-0.3
		10歳	34.6	34.8	-0.2	35.0	-0.4	34.5	0.1
		11歳	40.2	40.7	-0.5	40.1	0.1	39.0	1.2
	中学校	12歳	43.6	44.8	-1.2	44.4	-0.8	43.9	-0.3
		13歳	48.2	47.7	0.5	47.5	0.7	47.4	0.8
		14歳	50.0	50.3	-0.3	49.6	0.4	50.3	-0.3
	高等学校	15歳	51.6	50.8	0.8	51.1	0.5	52.3	-0.7
		16歳	51.9	52.3	-0.4	52.0	-0.1	52.8	-0.9
		17歳	52.2	52.5	-0.3	52.5	-0.3	52.5	-0.3

(注) 30年前(親の世代)は、平成6年度の数値。

(3) 肥満傾向児の出現率

- ・肥満傾向児の出現率は、すべての年齢で全国を下回っており、特に7歳は4.46%で全国(6.28%)を1.82ポイント下回った。
- ・男子の12歳(13.49%)、女子の10歳(8.90%)及び11歳(11.73%)の肥満傾向児の出現率は、過去最多であった。

ア 前年度との比較

- ・前年度と比べると、5歳、9歳、10歳、12歳、14歳及び15歳で増加し、それ以外の年齢で減少した。特に7歳は4.46%で前年度(6.11%)を1.65ポイント下回った。
- ・男女別にみると、男子は、5歳、7歳、10歳及び12～15歳の年齢で増加した。また、12歳(13.49%)で過去最多であった。女子は、9～11歳、14歳及び15歳の年齢で増加した。また、10歳(8.90%)及び11歳(11.73%)で過去最多であった。

イ 全国との比較

- ・すべての年齢で全国を下回っており、特に7歳は4.46%で全国(6.28%)を1.82ポイント下回った。

(図3-1～3-2、表1-3～1-5 統計表 表4-1～4-2)

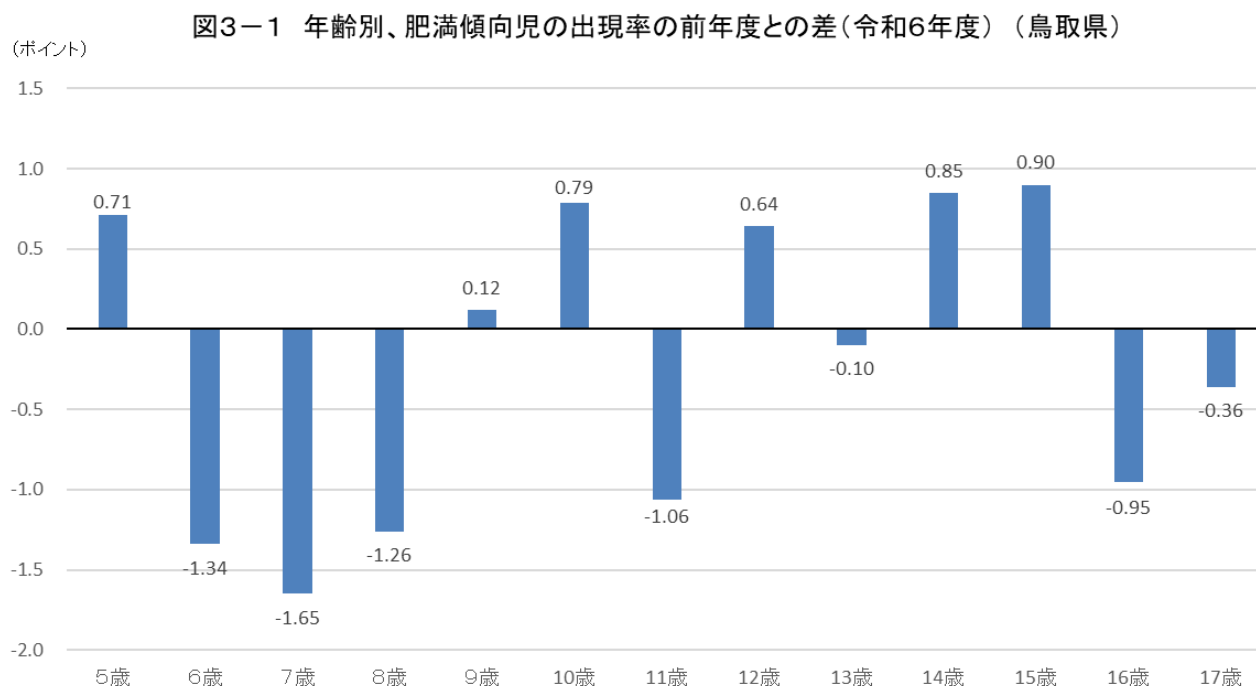


図3-2 年齢別、肥満傾向児の出現率の全国との差(令和6年度)

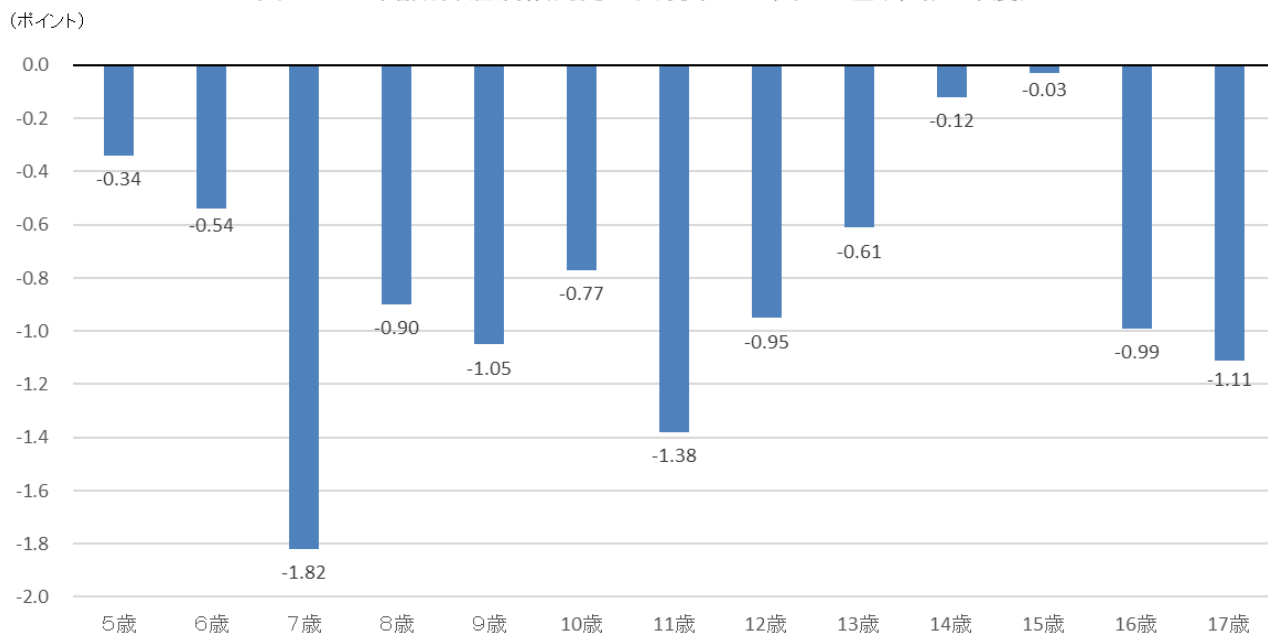


表1-3 年齢別肥満傾向児の出現率の推移及び前年度との差(平成18年度～令和6年度)(鳥取県:計)

(単位: %、ポイント)

区分	幼稚園	小学校						中学校			高等学校		
	5歳	6歳	7歳	8歳	9歳	10歳	11歳	12歳	13歳	14歳	15歳	16歳	17歳
平成18年	2.73	4.68	6.53	7.24	9.01	5.81	8.32	10.08	8.78	9.21	11.68	11.59	8.25
19年	1.75	4.87	6.09	6.80	8.86	9.49	7.80	8.58	8.21	8.28	8.48	7.93	11.08
20年	2.63	4.37	4.82	8.64	6.60	7.62	8.72	8.24	8.22	8.61	10.51	8.53	9.62
21年	2.44	3.11	5.76	7.34	7.71	6.98	6.15	9.22	6.68	7.55	9.67	6.03	8.37
22年	1.77	3.35	4.23	6.14	6.39	6.05	6.07	7.78	7.43	6.89	9.23	7.10	9.44
23年	1.12	3.81	4.96	6.59	8.38	8.72	7.68	7.67	8.33	7.83	7.08	7.21	8.03
24年	2.54	3.73	3.15	4.97	7.50	8.00	8.04	7.90	6.34	5.45	8.93	5.84	7.30
25年	2.09	4.38	4.51	7.28	8.07	5.91	7.13	8.96	7.47	7.34	7.07	7.85	7.62
26年	2.31	4.16	5.62	5.68	6.60	7.19	7.95	6.97	8.47	6.85	7.23	7.83	7.07
27年	1.62	3.69	5.29	6.74	7.75	6.81	7.74	8.29	6.81	8.30	9.32	8.18	7.69
28年	2.69	3.39	4.19	5.80	5.98	8.23	6.77	9.23	6.79	5.34	8.87	6.67	6.84
29年	2.03	4.43	5.50	4.28	9.49	6.04	8.16	6.90	7.85	7.56	9.83	8.57	9.67
30年	1.87	3.95	5.34	5.73	8.39	9.41	9.89	8.11	7.64	7.04	9.61	8.74	9.31
令和元年	0.77	4.25	6.83	5.95	9.61	7.54	7.21	7.67	6.91	7.48	8.21	8.61	7.52
2年	2.81	4.99	6.03	8.99	8.30	8.81	9.95	8.87	8.13	9.34	8.49	8.07	7.01
3年	3.41	3.52	5.12	6.82	8.58	7.30	10.03	9.81	8.46	8.86	7.91	9.79	8.63
4年	1.32	5.02	7.13	8.79	10.24	10.58	13.78	10.96	10.60	8.99	9.14	10.66	10.04
5年	1.99	5.07	6.11	9.06	9.05	9.40	11.23	9.58	9.57	8.10	9.31	8.86	8.41
6年	2.70	3.73	4.46	7.80	9.17	10.19	10.17	10.22	9.47	8.95	10.21	7.91	8.05
前年との差 (R6年 -R5年)	0.71	-1.34	-1.65	-1.26	0.12	0.79	-1.06	0.64	-0.10	0.85	0.90	-0.95	-0.36

(注) 肥満傾向児とは、性別・年齢別・身長別標準体重から肥満度を求め、肥満度が20%以上の者である。

肥満度 = (実測体重 - 身長別標準体重) / 身長別標準体重 × 100 (%)

数値が大きいほど肥満傾向が高い。

表1-4 年齢別肥満傾向児の出現率の推移及び前年度との差(平成18年度～令和6年度)(鳥取県:男)

(単位: %、ポイント)

区分	幼稚園	小学校						中学校			高等学校		
	5歳	6歳	7歳	8歳	9歳	10歳	11歳	12歳	13歳	14歳	15歳	16歳	17歳
平成18年	2.18	3.54	7.65	7.43	7.71	7.32	10.28	11.42	9.94	10.39	14.16	13.31	7.68
19年	1.68	4.79	6.38	8.05	9.93	10.61	8.22	8.75	9.24	7.97	8.50	8.79	9.92
20年	3.15	3.77	4.06	8.32	6.54	9.13	10.55	8.43	9.09	8.54	13.94	8.50	12.01
21年	2.29	3.18	6.18	7.11	11.08	7.70	7.89	10.42	6.34	7.28	10.67	7.22	9.56
22年	1.19	3.24	5.24	6.31	6.64	5.38	7.16	7.38	7.83	6.57	10.05	8.59	11.27
23年	0.89	6.25	4.70	6.14	8.84	12.22	9.03	9.35	7.39	8.25	7.62	8.76	10.99
24年	3.22	3.91	2.55	5.49	6.31	7.45	8.42	8.07	6.62	6.02	9.19	5.78	7.09
25年	1.35	4.27	5.43	5.89	9.60	6.38	8.03	9.67	7.58	7.41	6.67	6.77	10.29
26年	2.84	4.04	5.88	4.91	5.99	7.91	8.95	7.97	8.69	6.07	7.06	7.38	6.02
27年	1.20	4.38	5.89	4.74	8.90	7.91	8.44	7.91	6.78	7.80	11.38	10.08	7.35
28年	2.28	2.37	4.44	5.40	6.00	9.09	7.20	9.09	6.23	6.18	8.78	5.55	8.16
29年	2.64	4.86	4.71	4.41	10.77	6.68	8.47	8.21	7.32	7.55	12.62	8.86	12.98
30年	1.28	4.70	4.35	5.76	7.14	10.17	9.56	8.81	9.26	7.04	9.38	11.29	9.35
令和元年	0.32	4.06	7.17	8.00	10.62	9.30	6.60	7.72	6.77	6.75	8.30	7.89	8.85
2年	3.63	5.29	7.44	9.97	10.00	9.95	9.70	10.69	9.76	10.64	9.55	9.24	7.72
3年	3.67	3.79	6.17	6.42	9.04	7.35	10.21	11.08	8.41	9.04	9.87	9.98	10.42
4年	1.74	4.21	7.02	8.45	11.34	14.25	16.18	11.12	11.20	10.15	10.31	15.45	11.98
5年	1.71	4.47	4.54	8.67	11.65	10.26	12.41	11.52	9.35	8.53	11.27	10.51	9.34
6年	3.13	2.76	4.72	7.81	11.00	11.43	8.67	13.49	10.67	10.06	11.84	8.80	9.17
前年との差 (R6年 -R5年)	1.42	-1.71	0.18	-0.86	-0.65	1.17	-3.74	1.97	1.32	1.53	0.57	-1.71	-0.17

(注) 肥満傾向児とは、性別・年齢別・身長別標準体重から肥満度を求め、肥満度が20%以上の者である。

肥満度 = (実測体重 - 身長別標準体重) / 身長別標準体重 × 100 (%)

数値が大きいほど肥満傾向が高い。

表1-5 年齢別肥満傾向児の出現率の推移及び前年度との差(平成18年度～令和6年度)(鳥取県:女)

(単位: %、ポイント)

区分	幼稚園	小学校						中学校			高等学校		
	5歳	6歳	7歳	8歳	9歳	10歳	11歳	12歳	13歳	14歳	15歳	16歳	17歳
平成18年	3.27	5.82	5.32	7.04	10.38	4.24	6.30	8.76	7.56	7.94	9.12	9.85	8.83
19年	1.81	4.95	5.76	5.44	7.74	8.32	7.36	8.42	7.20	8.62	8.45	7.05	12.27
20年	2.08	4.98	5.61	9.00	6.67	6.04	6.81	8.04	7.37	8.68	6.96	8.56	7.16
21年	2.60	3.04	5.33	7.57	4.07	6.20	4.32	7.98	7.04	7.81	8.70	4.81	7.13
22年	2.35	3.47	3.22	5.96	6.12	6.79	4.90	8.19	7.01	7.22	8.44	5.68	7.56
23年	1.37	1.39	5.24	7.04	7.91	5.04	6.22	5.89	9.31	7.39	6.53	5.75	5.16
24年	1.85	3.53	3.74	4.40	8.68	8.56	7.64	7.72	6.05	4.86	8.67	5.89	7.50
25年	2.83	4.50	3.56	8.66	6.39	5.43	6.21	8.23	7.35	7.25	7.49	8.92	5.00
26年	1.74	4.28	5.34	6.48	7.20	6.40	6.94	5.94	8.23	7.69	7.41	8.28	8.09
27年	2.02	2.94	4.68	8.83	6.57	5.72	6.98	8.67	6.84	8.82	7.11	6.22	8.03
28年	3.13	4.44	3.92	6.21	5.96	7.34	6.35	9.38	7.36	4.49	8.98	7.85	5.46
29年	1.44	3.96	6.32	4.15	8.16	5.38	7.84	5.62	8.43	7.56	6.99	8.27	6.19
30年	2.45	3.21	6.41	5.70	9.75	8.63	10.25	7.40	6.04	7.03	9.83	6.16	9.26
令和元年	1.23	4.44	6.51	3.78	8.58	5.60	7.84	7.62	7.06	8.21	8.11	9.33	6.18
2年	1.94	4.68	4.56	8.05	6.47	7.63	10.22	6.97	6.41	8.03	7.45	6.86	6.31
3年	3.13	3.25	4.03	7.23	8.13	7.25	9.86	8.41	8.51	8.67	5.90	9.61	6.77
4年	0.86	5.88	7.24	9.14	9.11	7.03	11.21	10.79	9.94	7.78	7.89	5.81	8.12
5年	2.26	5.72	7.80	9.45	6.33	8.52	10.08	7.51	9.80	7.63	7.26	7.12	7.45
6年	2.21	4.75	4.18	7.79	7.30	8.90	11.73	7.04	8.19	7.82	8.40	6.97	6.87
前年との差 (R6年 -R5年)	-0.05	-0.97	-3.62	-1.66	0.97	0.38	1.65	-0.47	-1.61	0.19	1.14	-0.15	-0.58

(注) 肥満傾向児とは、性別・年齢別・身長別標準体重から肥満度を求め、肥満度が20%以上の者である。

肥満度 = (実測体重 - 身長別標準体重) / 身長別標準体重 × 100 (%)

数値が大きいほど肥満傾向が高い。

(4) 痩身傾向児の出現率

- ・ 痩身傾向児の出現率は、6歳、10歳、11歳及び15歳～17歳で全国を上回った。特に16歳は4.22%で全国(3.28%)を0.94ポイント上回った。
- ・ 11歳(4.03%)、14歳(3.21%)、16歳(4.22%)及び17歳(3.58%)の痩身傾向児の出現率は、過去最多であった。

ア 前年度との比較

- ・ 前年度と比べると、6歳、10～12歳、14歳、16歳及び17歳で増加した。また、11歳(4.03%)、14歳(3.21%)、16歳(4.22%)及び17歳(3.58%)で過去最多であった。
- ・ 男女別にみると、男子は10歳～13歳、16歳及び17歳で増加した。また、女子は6歳、7歳、9歳～11歳、14歳、16歳及び17歳で増加した。

イ 全国との比較

- ・ 6歳、10歳、11歳及び15歳～17歳で全国を上回った。特に16歳は4.22%で全国(3.28%)を0.94ポイント上回った。

(図4-1～4-2、表1-6～1-8 統計表 表5-1～5-2)

図4-1 年齢別、痩身傾向児の出現率の前年度との差(令和6年度)(鳥取県)

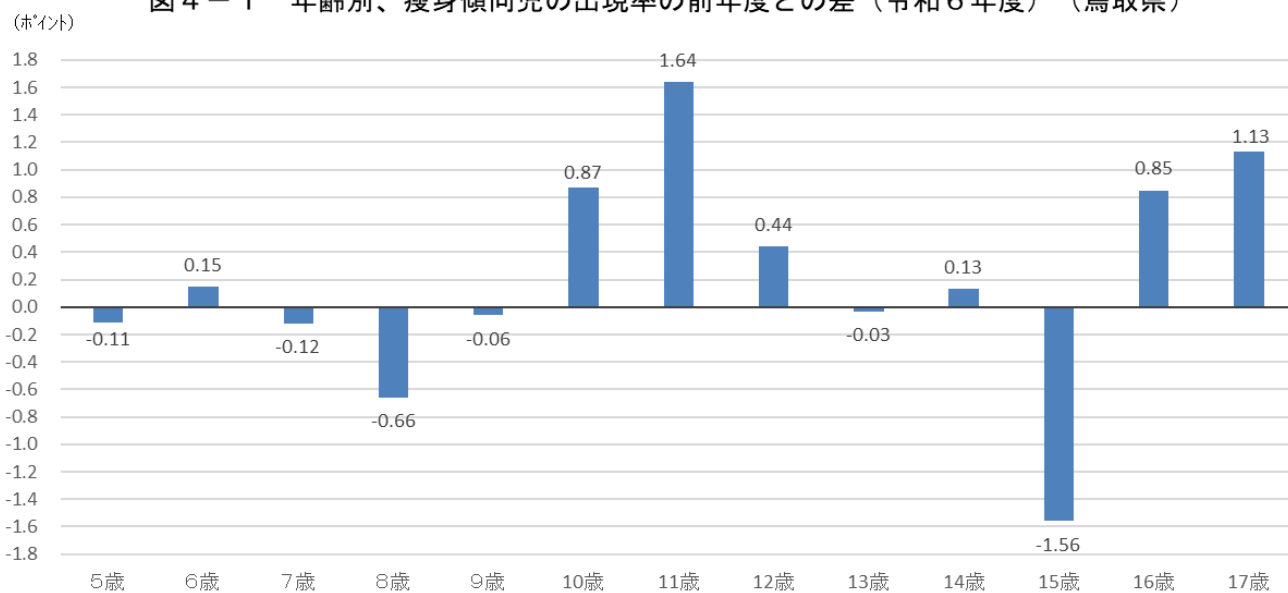


図4-2 年齢別、痩身傾向児の出現率の全国との差（令和6年度）

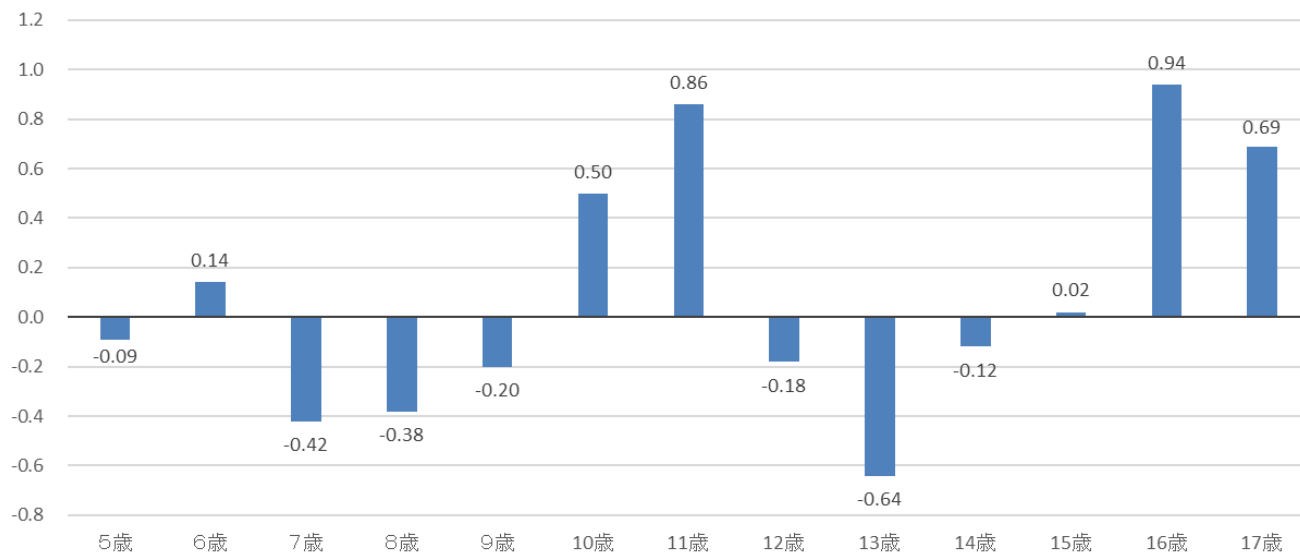


表1-6 年齢別痩身傾向児の出現率の推移及び前年度との差（平成18年度～令和6年度）（鳥取県：計）

(単位：％、ポイント)

区分	幼稚園	小学校						中学校			高等学校		
	5歳	6歳	7歳	8歳	9歳	10歳	11歳	12歳	13歳	14歳	15歳	16歳	17歳
平成18年	0.14	1.01	0.59	0.90	1.53	3.08	2.26	2.34	1.72	1.70	2.48	1.26	1.88
19年	0.39	0.62	0.67	0.47	1.61	2.22	2.67	3.38	2.39	2.06	4.14	1.81	2.20
20年	0.81	0.63	0.75	0.64	1.82	3.13	2.13	3.89	2.90	2.85	2.98	2.09	1.35
21年	0.12	0.20	0.49	0.32	1.74	2.60	2.98	3.09	2.93	2.80	2.22	2.42	2.55
22年	0.51	0.10	-	0.95	1.71	1.79	3.75	2.40	2.26	2.06	2.41	1.21	1.70
23年	0.39	0.35	0.24	0.78	1.15	1.66	2.90	3.72	2.79	2.31	1.78	0.95	2.18
24年	0.18	0.71	0.83	0.72	2.11	2.25	3.09	2.39	2.49	1.73	1.76	2.46	1.31
25年	0.31	0.59	0.34	0.84	1.59	2.10	2.46	2.71	2.45	1.96	4.12	2.03	2.27
26年	0.53	0.13	0.52	0.75	1.14	2.22	2.98	2.91	2.14	2.26	3.86	1.86	2.38
27年	0.27	0.79	0.76	0.52	2.54	2.70	1.60	2.57	3.04	2.19	3.29	1.96	2.89
28年	0.30	0.26	0.93	1.64	2.06	2.47	3.05	3.64	2.65	3.12	2.18	2.38	1.46
29年	0.53	0.86	0.43	0.84	0.94	2.35	2.39	3.26	2.69	2.01	3.02	1.63	2.68
30年	0.30	0.52	0.72	1.00	0.94	2.60	2.48	3.80	3.41	2.25	2.51	3.12	3.27
令和元年	0.38	0.49	0.78	0.65	1.75	1.64	3.09	3.23	2.70	2.81	2.51	2.76	3.61
2年	0.38	0.21	0.53	0.57	1.39	1.73	2.48	3.31	2.28	2.16	2.62	3.14	2.02
3年	0.35	0.11	0.11	0.60	1.19	3.65	2.28	2.92	2.16	2.64	3.10	3.21	2.33
4年	0.09	0.28	0.39	1.19	1.62	1.87	2.05	2.38	1.98	2.78	3.62	3.51	2.23
5年	0.28	0.48	0.29	1.45	1.97	2.57	2.39	3.39	2.75	3.08	5.25	3.37	2.45
6年	0.17	0.63	0.17	0.79	1.91	3.44	4.03	3.83	2.72	3.21	3.69	4.22	3.58
前年との差 (R6年 - R5年)	-0.11	0.15	-0.12	-0.66	-0.06	0.87	1.64	0.44	-0.03	0.13	-1.56	0.85	1.13

(注) 痩身傾向児とは、性別・年齢別・身長別標準体重から肥満度を求め、肥満度が-20%以下のものである。

肥満度 = (実測体重 - 身長別標準体重) / 身長別標準体重 × 100 (%)

数値が大きいほど痩身傾向が高い。

表1-7 年齢別痩身傾向児の出現率の推移及び前年度との差（平成18年度～令和6年度）（鳥取県：男）

(単位：％、ポイント)

区分	幼稚園	小学校						中学校			高等学校		
	5歳	6歳	7歳	8歳	9歳	10歳	11歳	12歳	13歳	14歳	15歳	16歳	17歳
平成18年	0.15	0.43	0.24	0.36	2.26	2.03	2.50	1.60	0.87	0.70	3.29	0.39	2.68
19年	0.14	0.37	0.18	0.52	1.27	2.85	3.12	2.82	1.30	2.29	2.90	2.20	1.77
20年	1.57	0.77	0.82	0.38	2.07	3.00	2.56	2.57	1.63	2.44	3.08	1.68	1.21
21年	0.12	-	0.21	0.16	1.02	3.14	4.07	3.18	1.78	2.24	2.47	2.93	3.17
22年	0.32	-	-	0.95	1.30	2.01	3.08	2.07	0.85	1.73	3.08	1.84	1.89
23年	0.57	0.44	-	1.15	1.18	1.82	3.80	2.45	2.15	1.87	1.55	1.82	1.91
24年	0.21	0.48	0.99	0.36	1.59	1.89	3.29	2.47	0.90	2.00	1.94	0.30	1.53
25年	0.62	0.66	0.50	0.90	1.80	1.91	1.73	1.36	1.67	0.91	4.25	2.38	1.36
26年	0.28	-	0.17	1.01	1.19	3.33	2.83	3.10	1.40	1.77	3.34	2.01	1.48
27年	-	0.41	0.80	0.16	3.41	2.36	1.86	2.68	1.74	1.32	3.61	1.80	2.01
28年	0.18	-	1.29	1.60	1.64	1.97	4.26	2.56	1.98	2.84	2.16	3.30	1.46
29年	0.15	1.06	-	0.80	1.07	2.20	2.18	2.88	2.25	1.56	3.48	2.32	2.84
30年	0.22	0.55	0.94	1.65	0.89	3.73	2.70	3.01	2.63	2.61	3.50	3.90	3.97
令和元年	-	0.73	0.75	0.78	1.86	1.65	3.84	2.53	2.12	3.66	2.14	3.85	4.39
2年	0.44	-	0.40	0.32	1.06	2.50	3.47	2.84	1.92	1.78	2.12	3.73	3.04
3年	0.43	-	0.22	0.64	1.44	4.50	2.52	2.42	2.31	3.05	3.31	2.98	3.05
4年	0.17	0.54	0.42	1.03	1.52	2.51	2.50	2.22	2.07	3.56	5.40	3.86	2.13
5年	-	0.24	0.27	1.89	2.29	2.63	2.53	2.46	2.01	3.91	4.79	3.74	3.03
6年	0.32	0.19	-	1.01	1.78	4.25	4.44	3.97	2.75	2.15	4.08	4.03	3.80
前年との差 (R6年 -R5年)	-	-0.05	-	-0.88	-0.51	1.62	1.91	1.51	0.74	-1.76	-0.71	0.29	0.77

(注) 痩身傾向児とは、性別・年齢別・身長別標準体重から肥満度を求め、肥満度が-20%以下のものである。
 肥満度 = (実測体重 - 身長別標準体重) / 身長別標準体重 × 100 (%)
 数値が大きいほど痩身傾向が高い。

表1-8 年齢別痩身傾向児の出現率の推移及び前年度との差（平成18年度～令和6年度）（鳥取県：女）

(単位：％、ポイント)

区分	幼稚園	小学校						中学校			高等学校		
	5歳	6歳	7歳	8歳	9歳	10歳	11歳	12歳	13歳	14歳	15歳	16歳	17歳
平成18年	0.13	1.59	0.97	1.47	0.76	4.16	2.01	3.07	2.62	2.76	1.64	2.15	1.07
19年	0.63	0.89	1.21	0.42	1.98	1.57	2.20	3.92	3.47	1.82	5.42	1.40	2.64
20年	-	0.50	0.67	0.92	1.56	3.28	1.69	5.25	4.13	3.26	2.87	2.52	1.50
21年	0.12	0.41	0.78	0.49	2.51	2.03	1.84	3.01	4.12	3.35	1.97	1.90	1.92
22年	0.70	0.20	-	0.95	2.15	1.54	4.46	2.75	3.71	2.41	1.75	0.60	1.50
23年	0.20	0.26	0.49	0.41	1.11	1.49	1.93	5.08	3.47	2.78	2.02	0.12	2.45
24年	0.16	0.94	0.67	1.11	2.64	2.60	2.88	2.30	4.18	1.45	1.57	4.58	1.09
25年	-	0.51	0.18	0.79	1.37	2.30	3.22	4.13	3.29	3.08	3.99	1.68	3.18
26年	0.80	0.25	0.88	0.48	1.09	1.00	3.13	2.72	2.91	2.80	4.41	1.70	3.27
27年	0.54	1.20	0.71	0.90	1.65	3.04	1.32	2.46	4.36	3.09	2.95	2.13	3.80
28年	0.43	0.53	0.54	1.67	2.49	2.99	1.86	4.83	3.32	3.40	2.20	1.40	1.47
29年	0.89	0.64	0.88	0.88	0.81	2.51	2.60	3.62	3.17	2.46	2.55	0.94	2.50
30年	0.37	0.49	0.48	0.33	1.00	1.43	2.26	4.61	4.19	1.85	1.51	2.33	2.57
令和元年	0.78	0.24	0.81	0.51	1.64	1.63	2.29	3.96	3.30	1.97	2.89	1.69	2.83
2年	0.32	0.43	0.67	0.80	1.75	0.93	1.38	3.80	2.65	2.55	3.12	2.52	1.01
3年	0.26	0.22	-	0.56	0.95	2.73	2.03	3.47	2.01	2.21	2.88	3.43	1.58
4年	-	-	0.36	1.36	1.72	1.25	1.57	2.56	1.88	1.98	1.71	3.16	2.33
5年	0.56	0.74	0.31	1.00	1.64	2.51	2.25	4.39	3.52	2.17	5.73	2.97	1.86
6年	-	1.09	0.35	0.55	2.04	2.60	3.61	3.69	2.69	4.31	3.24	4.43	3.35
前年との差 (R6年 -R5年)	-	0.35	0.04	-0.45	0.40	0.09	1.36	-0.70	-0.83	2.14	-2.49	1.46	1.49

(注) 痩身傾向児とは、性別・年齢別・身長別標準体重から肥満度を求め、肥満度が-20%以下のものである。
 肥満度 = (実測体重 - 身長別標準体重) / 身長別標準体重 × 100 (%)
 数値が大きいほど痩身傾向が高い。

2 健康状態（疾病・異常の被患率等状況）

- ・裸眼視力（1.0未満）の者の割合は、小学校、中学校及び高等学校で前年度より減少した。
- ・鼻・副鼻腔疾患を持つ者の割合は、幼稚園以外で全国を上回り、特に小学校で9.50ポイント上回った。
- ・むし歯（う歯）の者の割合は、幼稚園、小学校及び高等学校で過去最少であった。
- ・アトピー性皮膚炎の者の割合は、幼稚園以外で全国を上回った。
- ・ぜん息の者の割合は、すべての学校区分で全国を上回った。

（1）前年度との比較

ア 裸眼視力（1.0未満）

- ・学校区分別の割合は、小学校が31.5%、中学校が58.6%、高等学校が64.0%となっている。
- ・前年度と比べると、小学校、中学校及び高等学校で減少し、特に高等学校で9.7ポイント減少した。

イ 鼻・副鼻腔疾患

- ・学校区分別の割合は、幼稚園が0.3%、小学校が21.6%、中学校が18.2%、高等学校が13.0%となっている。
- ・前年度と比べると、中学校及び高等学校で増加し、特に高等学校で2.9ポイント増加した。

ウ むし歯（う歯）

- ・学校区分別の割合は、幼稚園が20.9%、小学校が39.8%、中学校が30.7%、高等学校が34.2%となっている。
- ・前年度と比べると、中学校以外で減少し、幼稚園、小学校及び高等学校で過去最少であった。

エ アトピー性皮膚炎

- ・学校区分別の割合は、幼稚園が1.3%、小学校が5.3%、中学校が5.2%、高等学校が4.0%となっている。
- ・前年度と比べると、中学校及び高等学校で増加した。

オ ぜん息

- ・学校区分別の割合は、幼稚園が1.8%、小学校が4.7%、中学校が3.4%、高等学校が1.7%となっている。
- ・前年度と比べると、すべての学校区分で増加した。

（表2-1、図5~9、統計表 表6-1~表12）

※健康状態については、各学校区分の傾向を見るため「平均値」で比較。

表 2 - 1 男女別、学校区別の健康状態平均値の前年度との比較—令和 6 年度（鳥取県）

(単位: %、ポイント)

区 分		計				男子				女子			
		幼稚園	小学校	中学校	高等学校	幼稚園	小学校	中学校	高等学校	幼稚園	小学校	中学校	高等学校
裸眼視力 1.0未満	令和 5 年	14.7	35.3	62.7	73.7	x	33.2	57.7	69.6	18.4	37.4	68.1	77.9
	令和 6 年	x	31.5	58.6	64.0	x	28.8	54.5	62.5	x	34.3	62.8	65.6
	差	-	-3.8	-4.1	-9.7	-	-4.4	-3.2	-7.1	-	-3.1	-5.3	-12.3
鼻・副鼻 腔疾患	令和 5 年	0.4	21.9	17.8	10.1	0.6	27.1	20.9	12.8	0.2	16.6	14.5	7.2
	令和 6 年	0.3	21.6	18.2	13.0	0.4	26.1	21.0	16.8	0.2	16.8	15.4	8.9
	差	-0.1	-0.3	0.4	2.9	-0.2	-1.0	0.1	4.0	-	0.2	0.9	1.7
むし歯 (う歯)	令和 5 年	22.2	40.1	29.6	34.3	22.4	41.7	28.4	32.1	21.9	38.5	30.9	36.5
	令和 6 年	20.9	39.8	30.7	34.2	23.7	41.5	29.5	32.7	17.7	38.0	32.0	35.8
	差	-1.3	-0.3	1.1	-0.1	1.3	-0.2	1.1	0.6	-4.2	-0.5	1.1	-0.7
アトピー 性皮膚炎	令和 5 年	1.7	5.4	4.9	3.8	1.9	5.7	5.5	4.3	1.5	5.2	4.2	3.4
	令和 6 年	1.3	5.3	5.2	4.0	1.3	5.4	5.8	4.0	1.4	5.2	4.7	4.0
	差	-0.4	-0.1	0.3	0.2	-0.6	-0.3	0.3	-0.3	-0.1	0.0	0.5	0.6
ぜん息	令和 5 年	1.6	4.0	2.9	1.6	2.3	5.0	3.2	1.9	0.9	3.0	2.4	1.3
	令和 6 年	1.8	4.7	3.4	1.7	1.9	5.7	4.0	1.9	1.6	3.6	2.9	1.6
	差	0.2	0.7	0.5	0.1	-0.4	0.7	0.8	0.0	0.7	0.6	0.5	0.3

(注) この表は、疾病・異常該当者(疾病・異常に該当する旨健康診断票に記載があった者)の割合の推定値を示したものである。

「X」はサンプル数が少なく、誤差が大きい(標準誤差が5%以上)ため統計数値を公表しない。また、「-」は該当数値なし。

むし歯(う歯)には、処置完了者も含む。

(2) 全国との比較

ア 裸眼視力 (1.0 未満)

- ・学校区分別の割合を全国と比べると、小学校、中学校及び高等学校で下回った。特に高等学校で7.06ポイント下回った。
- ・男女別にみると、男女ともに小学校、中学校及び高等学校で下回った。

イ 鼻・副鼻腔疾患

- ・学校区分別の割合を全国と比べると、幼稚園以外で上回り、特に小学校で9.50ポイント上回った。
- ・男女別にみると、男女ともに幼稚園以外で上回った。

ウ むし歯 (う歯)

- ・学校区分別の割合を全国と比べると、幼稚園、小学校及び中学校で上回った。特に小学校で6.91ポイント上回った。
- ・男女別にみると、男子は高等学校以外で上回り、女子は小学校及び中学校で上回った。

エ アトピー性皮膚炎

- ・学校区分別の割合を全国と比べると、幼稚園以外で上回った。
- ・男女別にみると、男女ともに幼稚園以外で上回った。

オ ぜん息

- ・学校区分別の割合を全国と比べると、すべての学校区分で上回った。特に小学校で1.83ポイント上回った。
- ・男女別にみると、男女ともにすべての学校区分で上回った。

(表2-2、図5~9、統計表 表6-1~表12)

表2-2 男女別、学校区分別の健康状態平均値の全国との比較—令和6年度

(単位:%,ポイント)

区 分		計				男子				女子			
		幼稚園	小学校	中学校	高等学校	幼稚園	小学校	中学校	高等学校	幼稚園	小学校	中学校	高等学校
裸眼視力 1.0未満	鳥取県	x	31.50	58.60	64.00	x	28.80	54.50	62.50	x	34.30	62.80	65.60
	全 国	26.53	36.84	60.61	71.06	25.90	34.82	57.25	69.96	27.18	38.94	64.12	72.30
	差	-	-5.34	-2.01	-7.06	-	-6.02	-2.75	-7.46	-	-4.64	-1.32	-6.70
鼻・副鼻 腔疾患	鳥取県	0.30	21.60	18.20	13.00	0.40	26.10	21.00	16.80	0.20	16.80	15.40	8.90
	全 国	2.74	12.10	10.55	7.91	3.24	14.73	12.29	8.99	2.22	9.35	8.73	6.80
	差	-2.44	9.50	7.65	5.09	-2.84	11.37	8.71	7.81	-2.02	7.45	6.67	2.10
むし歯 (う歯)	鳥取県	20.90	39.80	30.70	34.20	23.70	41.50	29.50	32.70	17.70	38.00	32.00	35.80
	全 国	20.74	32.89	26.50	34.70	21.48	34.12	24.97	33.04	19.97	31.61	28.10	36.43
	差	0.16	6.91	4.20	-0.50	2.22	7.38	4.53	-0.34	-2.27	6.39	3.90	-0.63
アトピー 性皮膚炎	鳥取県	1.30	5.30	5.20	4.00	1.30	5.40	5.80	4.00	1.40	5.20	4.70	4.00
	全 国	1.61	3.24	2.98	2.60	1.77	3.42	3.08	2.78	1.45	3.05	2.88	2.42
	差	-0.31	2.06	2.22	1.40	-0.47	1.98	2.72	1.22	-0.05	2.15	1.82	1.58
ぜん息	鳥取県	1.80	4.70	3.40	1.70	1.90	5.70	4.00	1.90	1.60	3.60	2.90	1.60
	全 国	1.20	2.87	1.89	1.42	1.44	3.38	2.23	1.57	0.96	2.34	1.53	1.26
	差	0.60	1.83	1.51	0.28	0.46	2.32	1.77	0.33	0.64	1.26	1.37	0.34

(注) この表は、疾病・異常該当者(疾病・異常に該当する旨健康診断票に記載があった者)の割合の推定値を示したものである。
「X」はサンプル数が少なく、誤差が大きい(標準誤差が5%以上)ため統計数値を公表しない。また、「-」は該当数値なし。
むし歯(う歯)には、処置完了者も含む。

(3) 30年前(親の世代:平成6年度)との比較

ア 裸眼視力(1.0未満)

- ・学校区分別の割合を比べると、小学校、中学校及び高等学校で増加した。
- ・男女別にみると、男女ともに小学校、中学校及び高等学校で増加した。

イ むし歯(う歯)

- ・学校区分別の割合を比べると、すべての学校区分で大幅に減少した。
- ・男女別にみると、男女ともにすべての学校区分で大幅に減少した。

ウ ぜん息

- ・学校区分別の割合を比べると、小学校、中学校及び高等学校で増加した。
- ・男女別にみると、男女ともに小学校、中学校及び高等学校で増加した。

(表2-3、図5~9、統計表 表6-1~表12)

表2-3 男女別、学校区分別の健康状態の30年前(親の世代)との比較-令和6年度(鳥取県)

(単位:%、ポイント)

区 分		計				男子				女子			
		幼稚園	小学校	中学校	高等学校	幼稚園	小学校	中学校	高等学校	幼稚園	小学校	中学校	高等学校
裸眼視力 1.0未満	30年前	21.9	25.8	50.6	62.7	18.8	22.6	47.0	60.1	24.9	29.1	54.3	65.3
	令和6年	x	31.5	58.6	64.0	x	28.8	54.5	62.5	x	34.3	62.8	65.6
	差	-	5.7	8.1	1.3	-	6.2	7.5	2.4	-	5.2	8.5	0.3
むし歯 (う歯)	30年前	85.4	92.2	92.5	93.9	84.3	92.2	90.9	92.9	86.5	92.2	94.1	95.0
	令和6年	20.9	39.8	30.7	34.2	23.7	41.5	29.5	32.7	17.7	38.0	32.0	35.8
	差	-64.5	-52.4	-61.8	-59.7	-60.6	-50.7	-61.4	-60.2	-68.8	-54.2	-62.1	-59.2
ぜん息	30年前	...	3.3	2.1	1.1	...	3.9	2.4	1.0	...	2.6	1.9	1.2
	令和6年	1.8	4.7	3.4	1.7	1.9	5.7	4.0	1.9	1.6	3.6	2.9	1.6
	差	-	1.5	1.3	0.6	-	1.8	1.6	0.9	-	1.0	1.0	0.4

(注) この表は、疾病・異常該当者(疾病・異常に該当する旨健康診断票に記載があった者)の割合の推定値を示したものである。

「X」はサンプル数が少なく、誤差が大きい(標準誤差が5%以上)ため統計数値を公表しない。また、「-」は該当数値なし。

「...」は計数出現があり得ない場合または調査対象とならなかった場合。

むし歯(う歯)には、処置完了者も含む。

図5 裸眼視力(1.0未満)の者の割合の推移(昭和23年度~)(鳥取県)

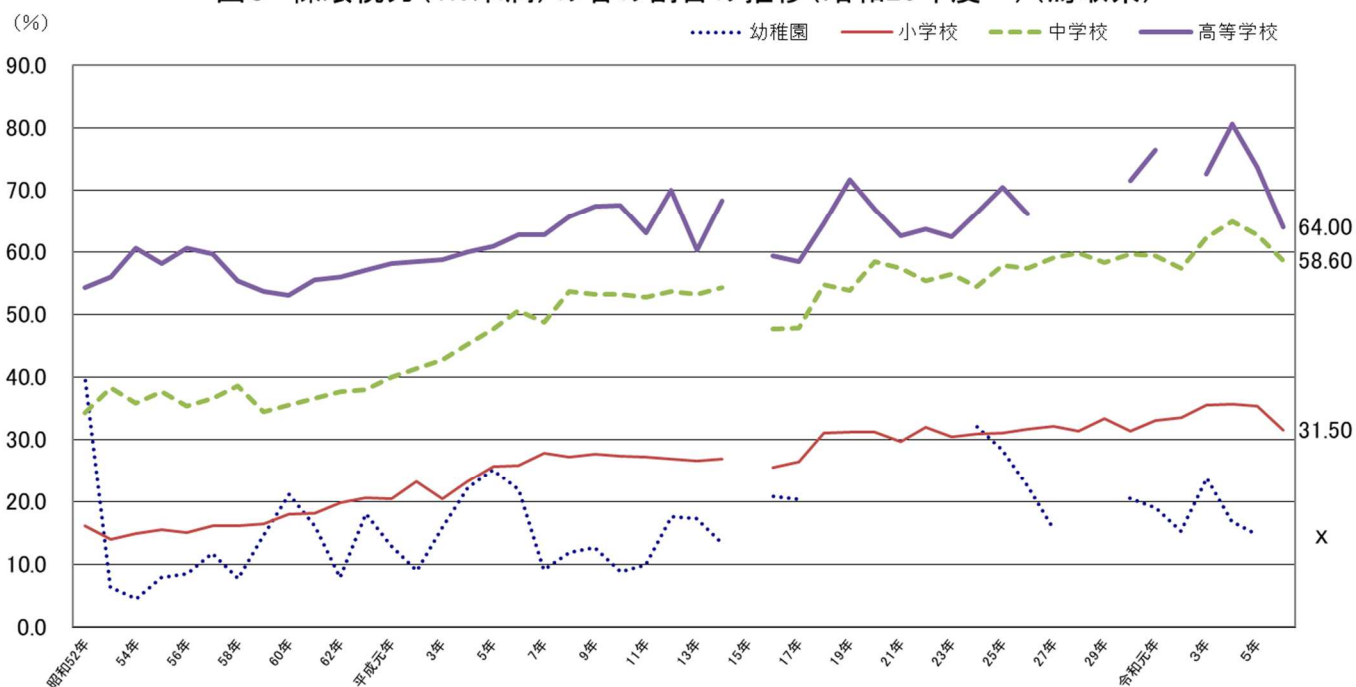


図6 鼻・副鼻腔疾患を持つ者の割合の推移(平成19年度～)(鳥取県)

(%)

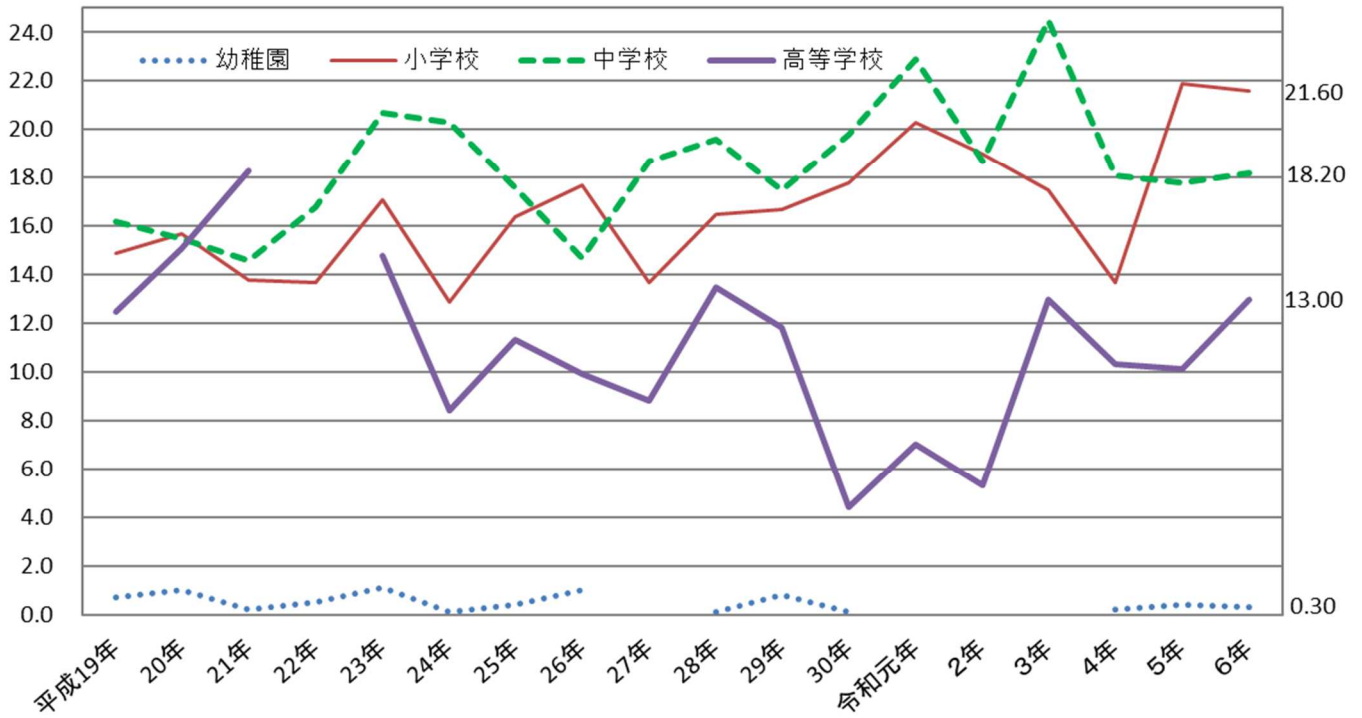


図7 むし歯(う歯)の者の割合の推移(昭和52年度～)(鳥取県)

(%)

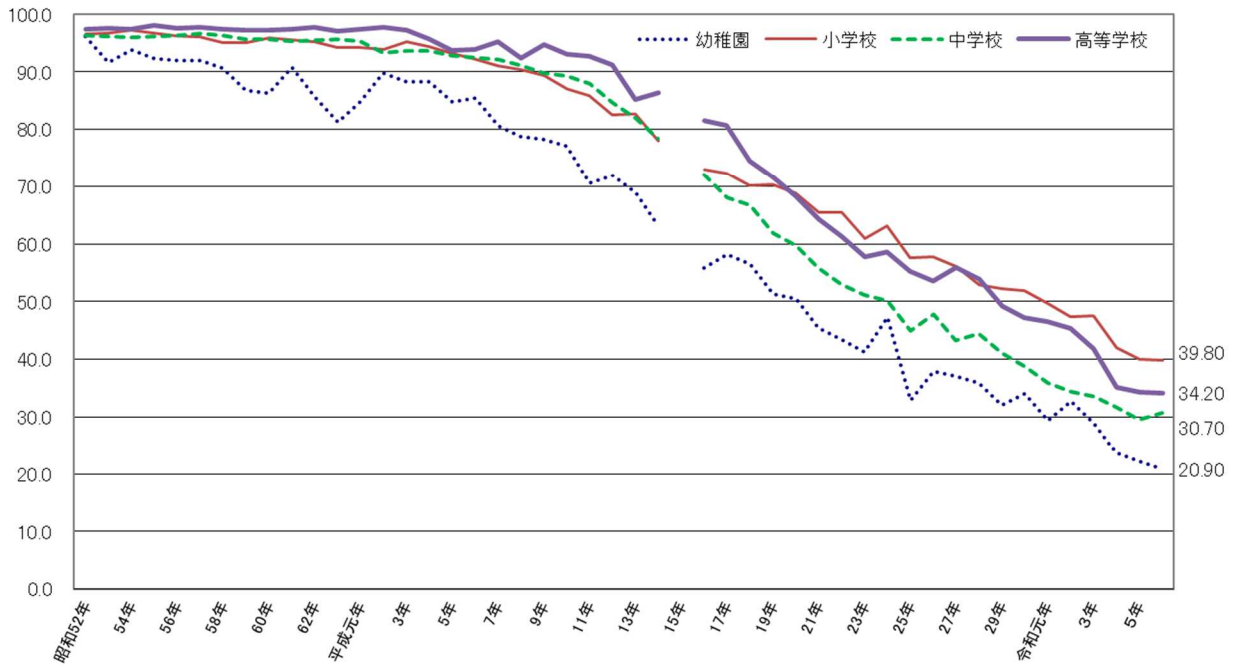


図8 アトピー性皮膚炎の者の割合の推移(平成18年度～)(鳥取県)

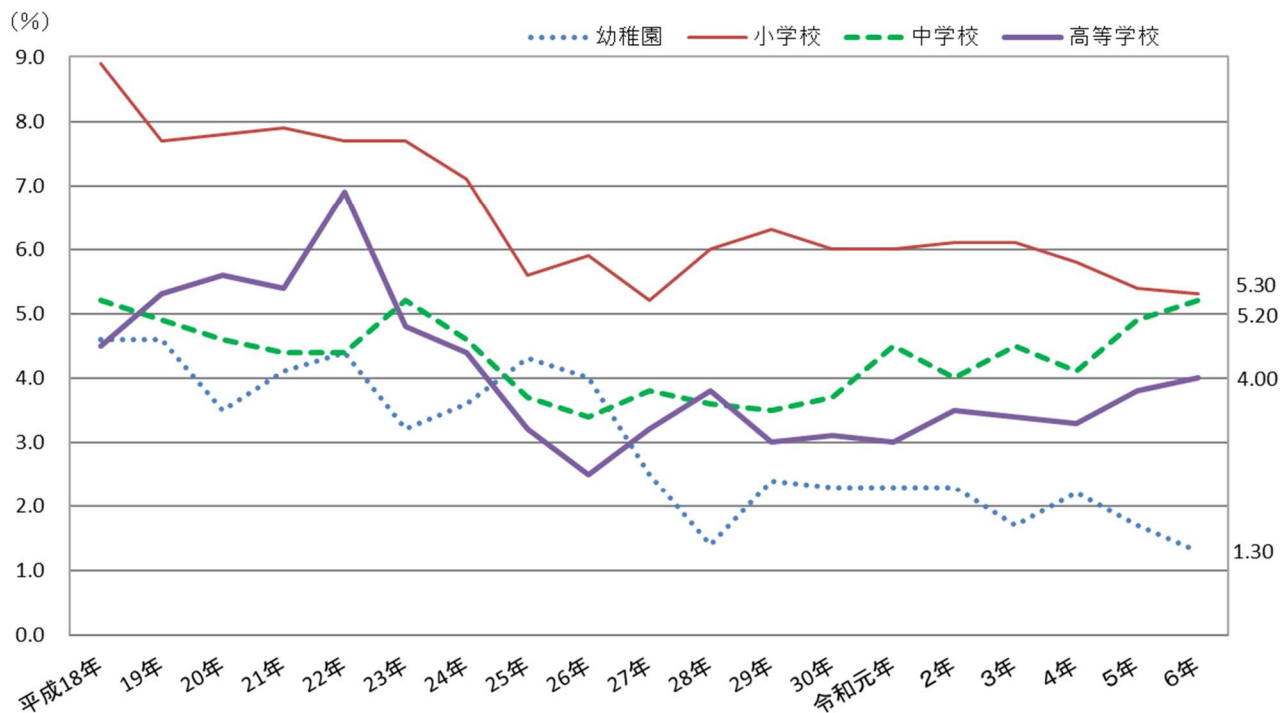
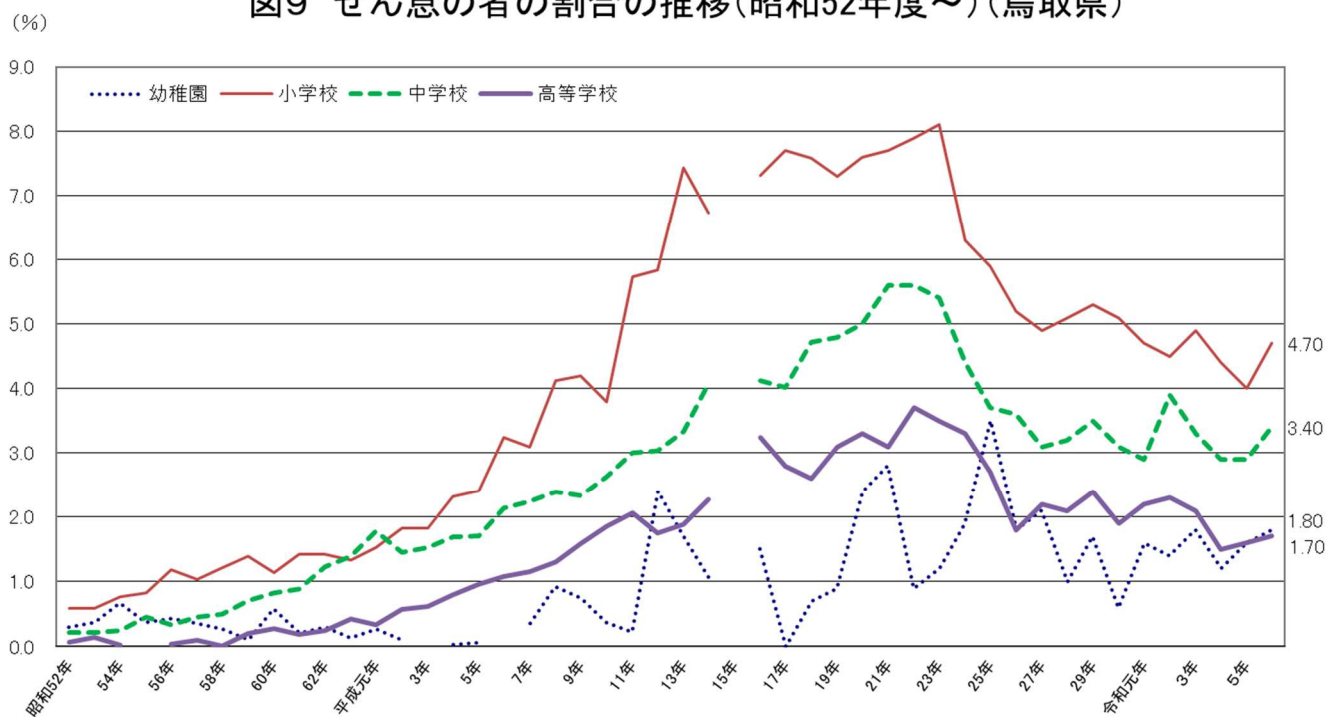


図9 ぜん息の者の割合の推移(昭和52年度～)(鳥取県)



3 相談員配置状況

相談員の定期配置が週4時間以上の割合は、中学校が33.6%、高等学校が17.2%で、全国と比べてそれぞれ6.5ポイント、7.4ポイント上回った。

相談員の定期配置が週4時間以上の割合は、前年度と比べて小学校が6.0%で1.8ポイント、高等学校が17.2%で7.8ポイント上回り、中学校が33.6%で8.9ポイント下回った。

また、全国と比べると中学校が6.5ポイント、高等学校が7.4ポイント上回った。

(表3、図10-1~10-3 統計表 表13)

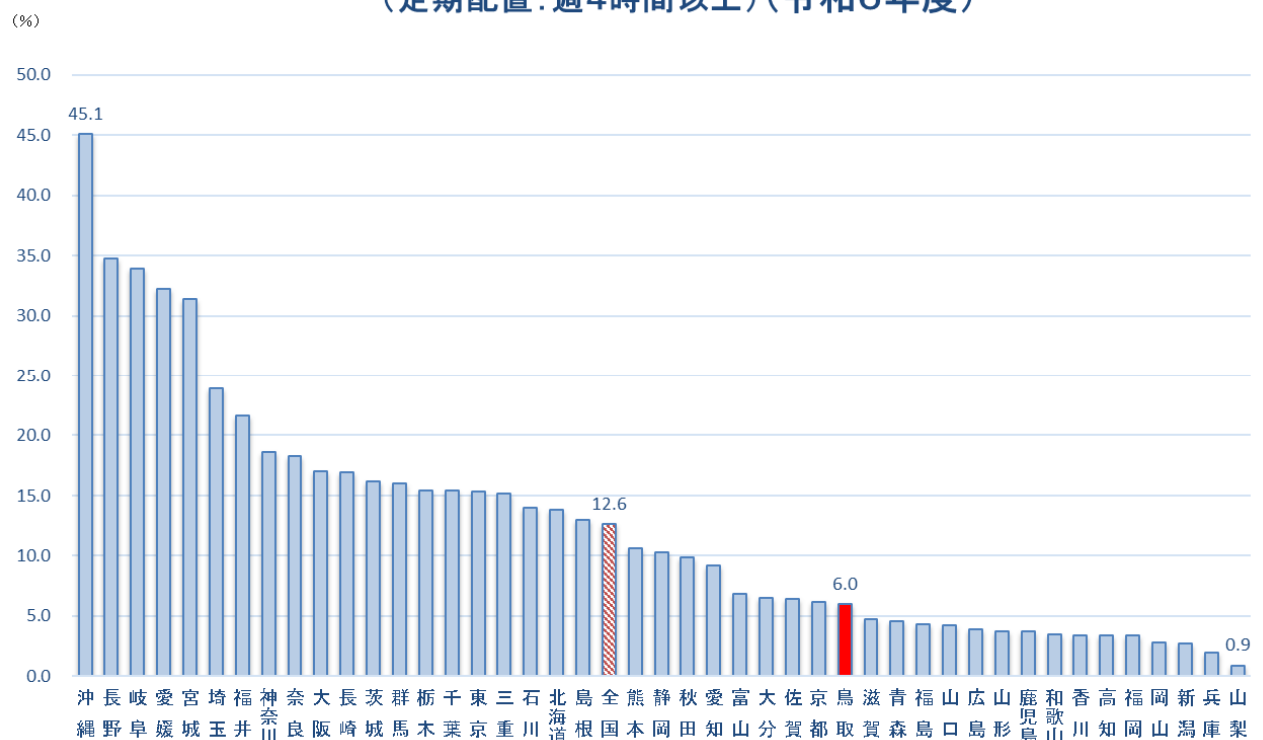
表3 相談員配置状況(令和6年度)(鳥取県及び全国)

(単位: %)

区 分		有						無	
		定期配置				不定期配置			
		週4時間以上		週4時間未満					
小学校	鳥取	6.0	(4.2)	3.0	(1.4)	13.7	(1.8)	77.3	(92.7)
	全国	12.6	(11.2)	5.8	(5.0)	14.5	(12.4)	67.1	(71.5)
中学校	鳥取	33.6	(42.5)	-	(2.8)	1.6	(3.2)	64.7	(51.5)
	全国	27.1	(26.0)	3.3	(2.8)	6.9	(7.7)	62.7	(63.5)
高等学校	鳥取	17.2	(9.4)	-	(3.1)	-	(-)	82.8	(87.5)
	全国	9.8	(7.1)	2.5	(1.9)	5.9	(6.1)	81.9	(84.8)

※ () 内は前年度数値

図10-1 都道府県別小学校の相談員配置状況
(定期配置:週4時間以上)(令和6年度)



注) 岩手県、徳島県、宮崎県については、数値なし

図10-2 都道府県別中学校の相談員配置状況
(定期配置:週4時間以上)(令和6年度)

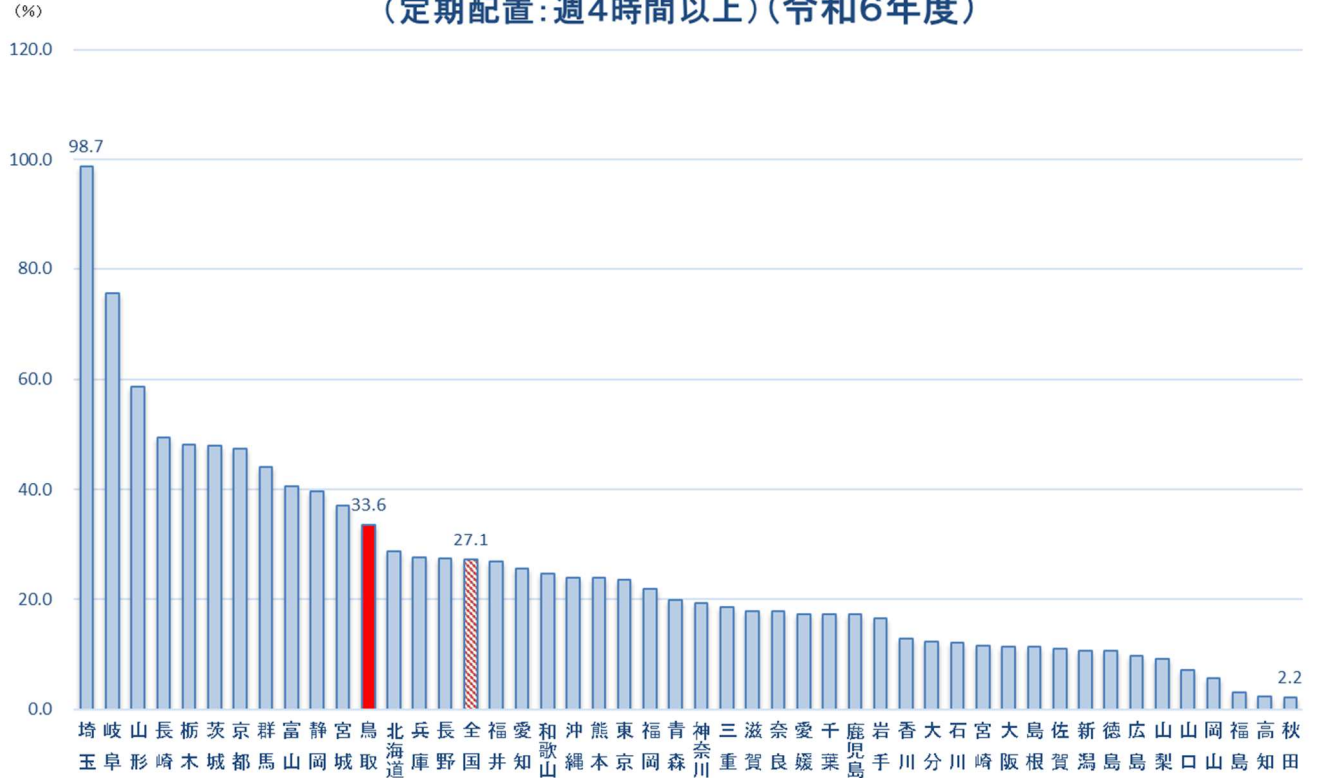
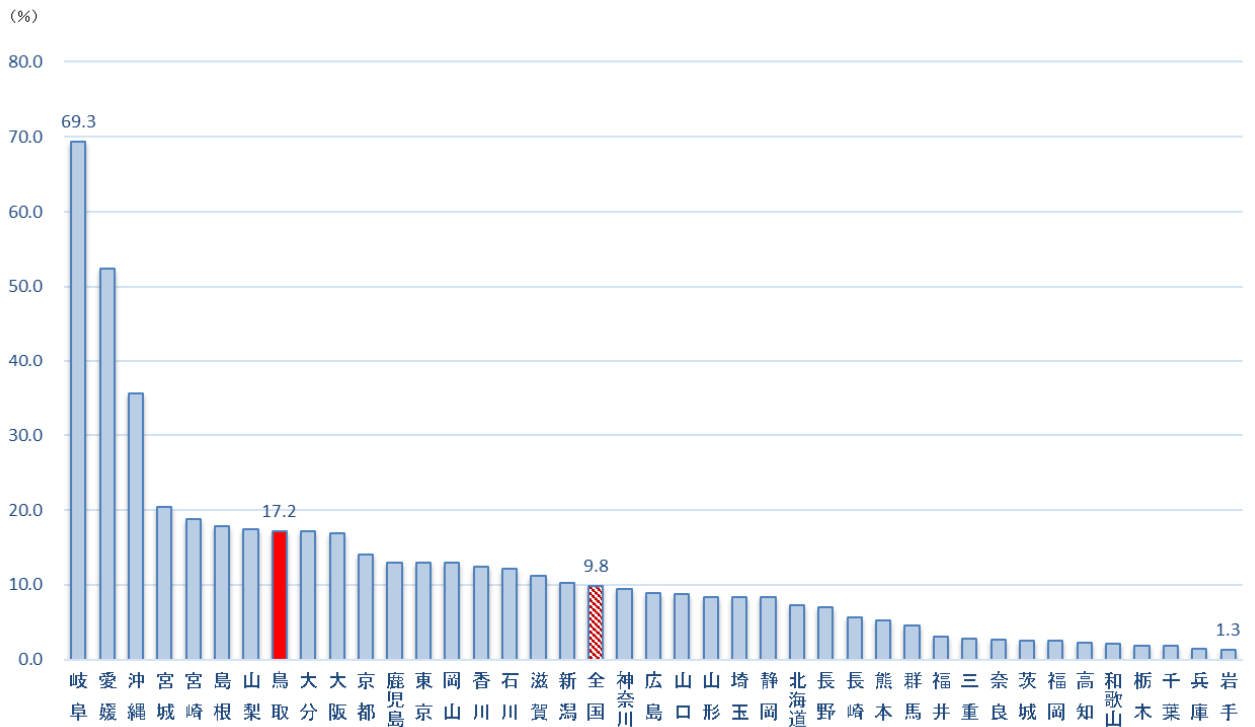


図10-3 都道府県別高等学校の相談員配置状況
(定期配置:週4時間以上)(令和6年度)



注) 青森県、秋田県、福島県、富山県、愛知県、徳島県、佐賀県については、数値なし

4 スクールカウンセラー配置状況

スクールカウンセラーの定期配置が週4時間以上の割合は、高等学校が67.2%で、全国と比べ23.3ポイント上回った。

スクールカウンセラーの定期配置が週4時間以上の割合は、前年度と比べて小学校が4.8%で8.7ポイント、中学校が39.9%で21.2ポイント、高等学校が67.2%で15.6ポイント下回った。また、全国と比べると高等学校が23.3ポイント上回った。

(表4、図11-1～11-3 統計表 表14)

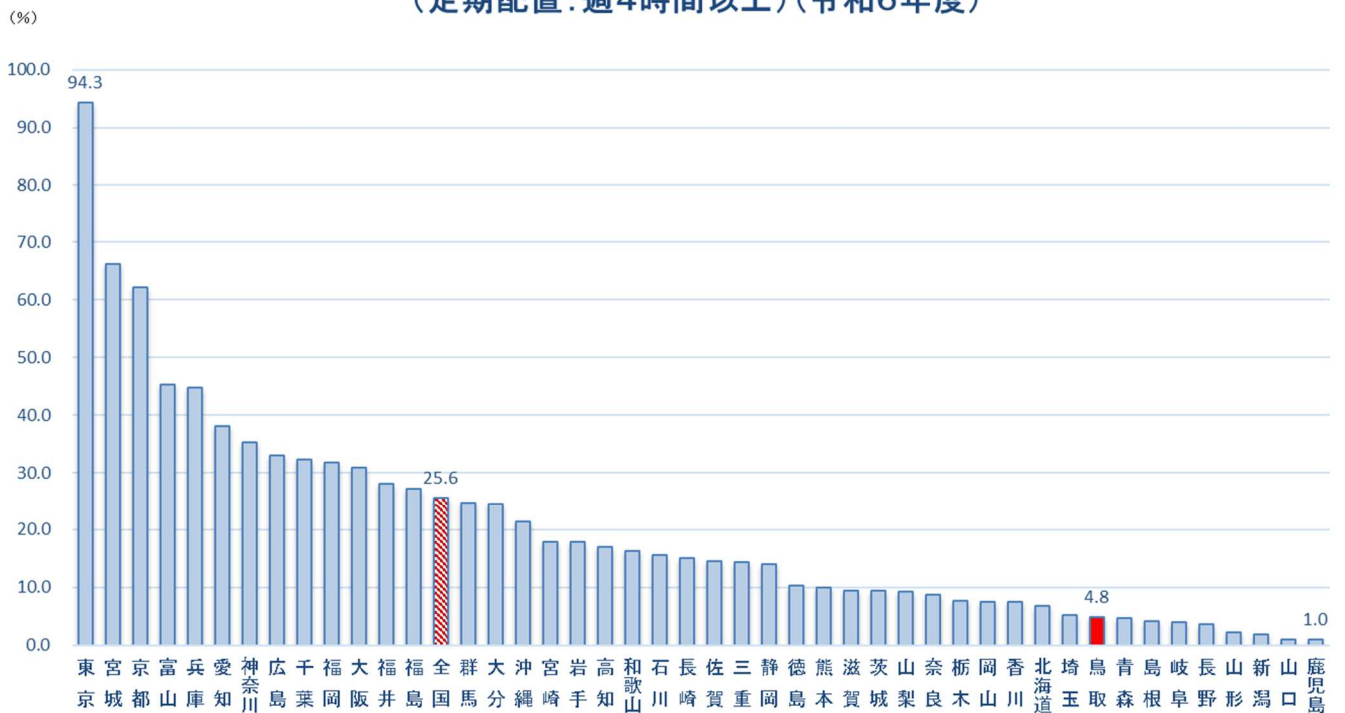
表4 スクールカウンセラー配置状況（令和6年度）（鳥取県及び全国）

(単位：%)

区 分		有				無
		定期配置		不定期配置		
		週4時間以上	週4時間未満			
小学校	鳥取	4.8 (13.5)	68.4 (66.7)	20.8 (12.3)	6.0 (7.6)	
	全国	25.6 (24.6)	42.5 (38.1)	26.7 (30.3)	5.2 (7.0)	
中学校	鳥取	39.9 (61.1)	55.8 (37.3)	4.4 (1.6)	- (-)	
	全国	66.5 (66.1)	21.8 (21.7)	9.9 (10.0)	1.7 (2.2)	
高等学校	鳥取	67.2 (82.8)	25.0 (14.1)	- (-)	7.8 (3.1)	
	全国	43.9 (45.1)	33.4 (31.7)	17.5 (18.2)	5.3 (5.0)	

※ () 内は前年度数値

図11-1 都道府県別 小学校のスクールカウンセリングの配置状況
(定期配置:週4時間以上)(令和6年度)



注) 秋田県、愛媛県については、数値なし

図11-2 都道府県別 中学校のスクールカウンセリングの配置状況
(定期配置:週4時間以上)(令和6年度)

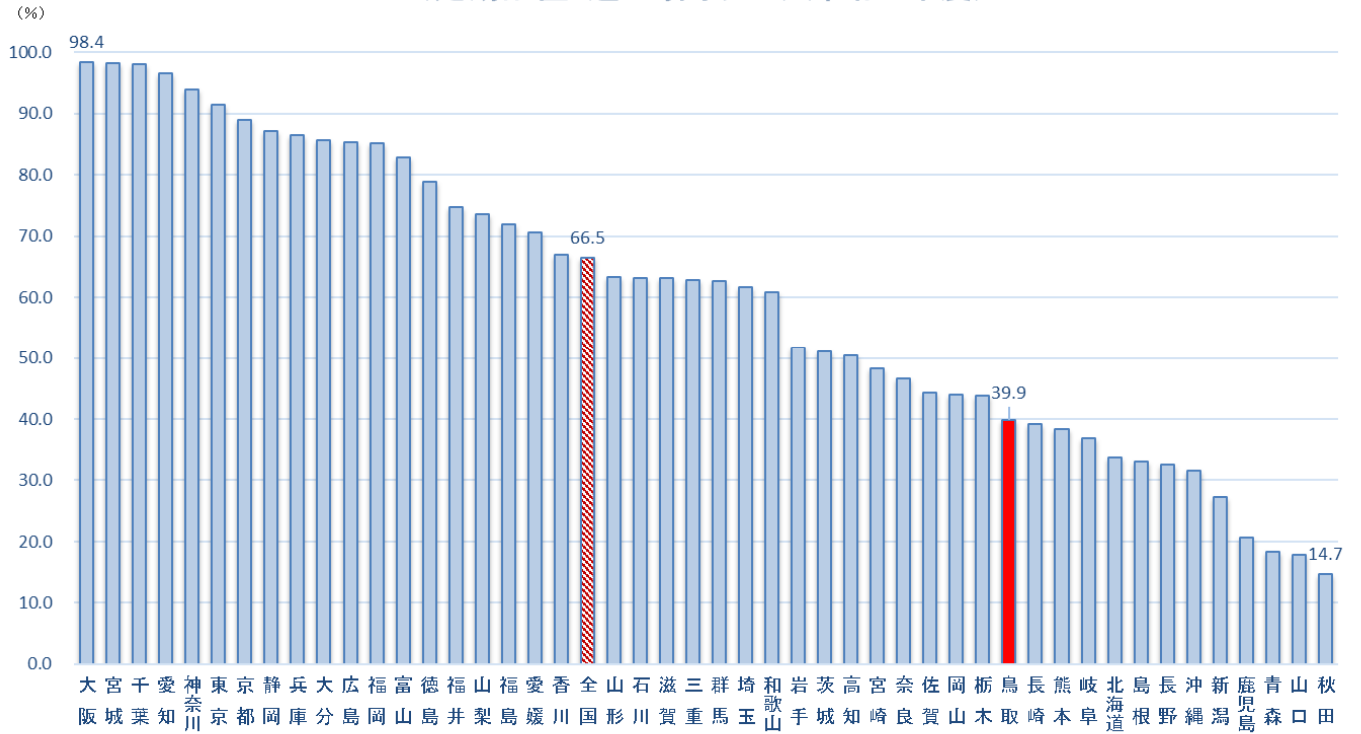
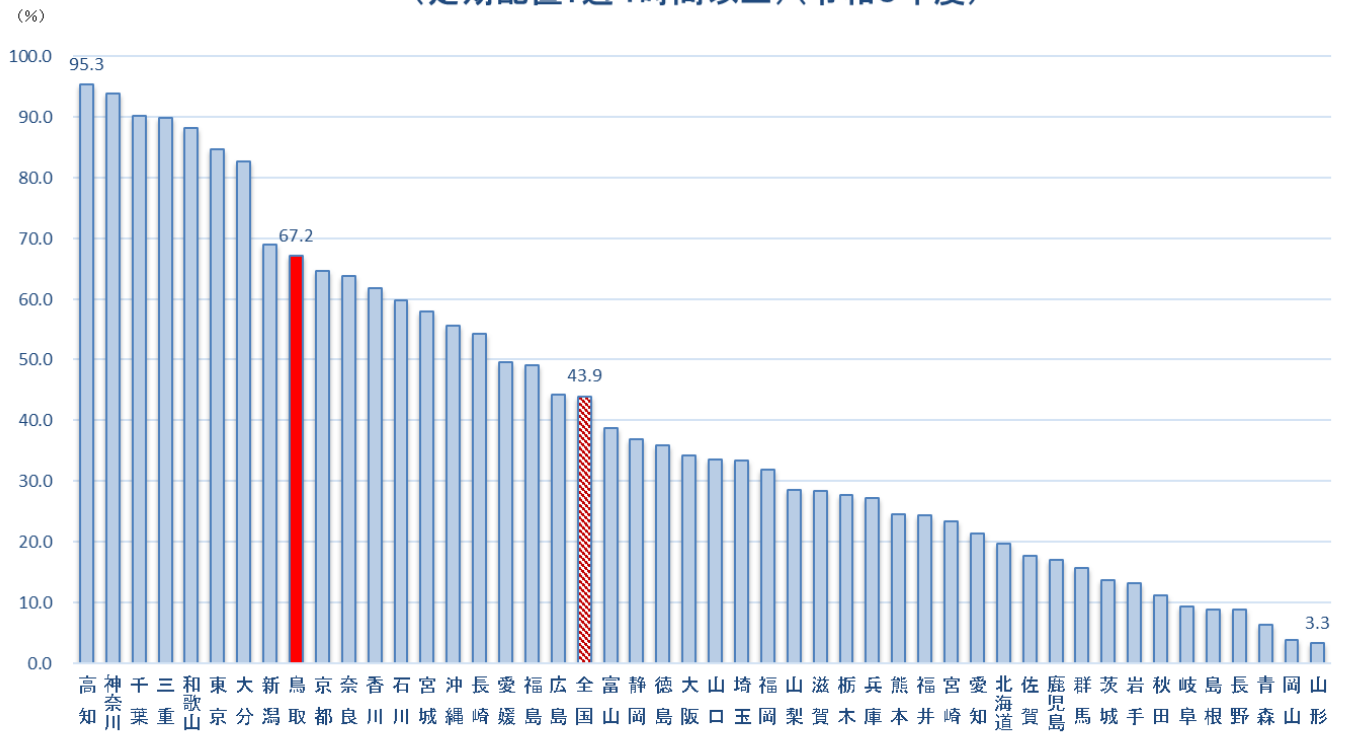


図11-3 都道府県別 高等学校のスクールカウンセリングの配置状況
(定期配置:週4時間以上)(令和6年度)



統計表

表1 年齢別身長・体重の平均値及び発育量(鳥取県)

区 分			身 長 (cm)			体 重 (kg)			
			平均値	標準偏差	発育量	平均値	標準偏差	発育量	
男	幼稚園	5歳	110.7	4.83	—	19.1	2.66	—	
		小学校	6歳	116.4	4.69	5.5	21.1	3.11	2.2
	7歳		122.8	4.96	6.1	24.1	3.79	2.6	
	8歳		128.1	5.48	5.2	27.1	4.91	2.9	
	9歳		134.2	6.07	5.6	31.6	7.61	4.0	
	10歳		139.8	6.06	5.9	34.5	7.20	3.4	
	11歳		146.1	7.35	7.0	38.7	8.30	4.4	
	中学校		12歳	153.8	8.37	7.5	45.1	10.27	5.5
		13歳	161.1	7.84	7.1	50.1	10.49	5.0	
		14歳	166.2	6.35	5.4	54.8	9.77	5.1	
	高等学校	15歳	169.3	5.97	2.9	59.5	11.34	4.7	
		16歳	169.7	5.65	1.3	60.0	9.96	0.8	
		17歳	171.3	6.03	1.2	62.9	9.99	2.5	
	女	幼稚園	5歳	109.7	4.86	—	18.7	2.47	—
			小学校	6歳	115.7	4.83	5.5	20.8	3.23
7歳		121.3		5.16	5.4	23.4	3.68	2.2	
8歳		127.7		5.52	5.5	26.9	4.78	2.7	
9歳		133.6		6.25	5.3	30.3	6.17	3.0	
10歳		140.8		7.25	5.8	34.6	7.50	3.5	
11歳		147.9		6.74	6.7	40.2	8.34	5.4	
中学校		12歳		152.2	5.72	3.9	43.6	7.21	2.9
		13歳	155.5	5.56	2.9	48.2	7.76	3.4	
		14歳	156.9	5.53	1.9	50.0	7.70	2.3	
高等学校		15歳	157.6	5.46	1.2	51.6	8.01	1.3	
		16歳	157.2	5.26	0.3	51.9	8.55	1.1	
		17歳	157.9	5.07	0.4	52.2	7.22	-0.1	

(注) 1 発育量は、1年間に発育した状態を示すものである。

例：「令和6年度6歳男子身長発育量」＝「令和6年度6歳男子の身長」－「令和5年度5歳男子の身長」

2 標準偏差は、収集したデータの広がり幅（ばらつき）の度合を示すものである。

例：標準偏差が小さい→収集したデータが平均値に集中している。

表4-1 年齢別肥満傾向児の出現率の全国との差(令和6年度)(鳥取県及び全国)

(単位: %、ポイント)

区 分	幼稚園	小 学 校						中 学 校			高 等 学 校			
		5 歳	6 歳	7 歳	8 歳	9 歳	10歳	11歳	12歳	13歳	14歳	15歳	16歳	17歳
計	鳥取	2.70	3.73	4.46	7.80	9.17	10.19	10.17	10.22	9.47	8.95	10.21	7.91	8.05
	全国	3.04	4.27	6.28	8.70	10.22	10.96	11.55	11.17	10.08	9.07	10.24	8.90	9.16
	全国との差 (県-全国)	-0.34	-0.54	-1.82	-0.90	-1.05	-0.77	-1.38	-0.95	-0.61	-0.12	-0.03	-0.99	-1.11
男	鳥取	3.13	2.76	4.72	7.81	11.00	11.43	8.67	13.49	10.67	10.06	11.84	8.80	9.17
	全国	2.94	4.07	6.52	9.51	11.30	12.73	13.00	12.68	11.69	10.58	12.13	10.94	10.63
	全国との差 (県-全国)	0.19	-1.31	-1.80	-1.70	-0.30	-1.30	-4.33	0.81	-1.02	-0.52	-0.29	-2.14	-1.46
女	鳥取	2.21	4.75	4.18	7.79	7.30	8.90	11.73	7.04	8.19	7.82	8.40	6.97	6.87
	全国	3.14	4.47	6.03	7.86	9.08	9.10	10.02	9.60	8.38	7.49	8.28	6.77	7.64
	全国との差 (県-全国)	-0.93	0.28	-1.85	-0.07	-1.78	-0.20	1.71	-2.56	-0.19	0.33	0.12	0.20	-0.77

(注) 肥満傾向児とは、性別・年齢別・身長別標準体重から肥満度を求め、肥満度が20%以上の者である。

肥満度 = (実測体重 - 身長別標準体重) / 身長別標準体重 × 100 (%)

数値が大きいほど肥満傾向が高い。

表4-2 都道府県別 肥満傾向児の出現率（令和6年度）

単位(%)

幼稚園（5歳）				小学校（11歳）				中学校（14歳）				高等学校（17歳）			
順位	都道府県	出現率		順位	都道府県	出現率		順位	都道府県	出現率		順位	都道府県	出現率	
1	青森	7.08		1	青森	18.29		1	宮城	12.42		1	秋田	14.29	
2	宮崎	5.21		2	福島	17.34		2	福島	12.17		2	栃木	14.23	
3	徳島	5.09		3	宮崎	15.75		3	青森	11.58		3	青森	14.07	
4	宮城	4.68		4	群馬	15.20		4	宮崎	11.49		4	徳島	13.20	
5	岩手	4.62		5	山形	15.18		5	愛媛	11.37		5	北海道	12.92	
6	茨城	4.49		6	茨城	15.15		6	秋田	11.23		6	岩手	12.05	
7	富山	4.36		6	栃木	15.15		7	北海道	11.22		7	福島	11.67	
8	群馬	4.34		8	秋田	14.75		8	山口	11.15		8	長崎	11.43	
9	福島	4.11		9	岩手	14.60		9	岩手	11.13		9	山形	11.39	
10	大分	4.00		10	熊本	14.54		9	群馬	11.13		10	山梨	11.32	
11	沖縄	3.69		11	宮城	14.21		11	高知	10.94		11	熊本	10.93	
12	愛媛	3.66		12	北海道	14.01		12	栃木	10.59		12	茨城	10.78	
13	鹿児島	3.65		13	高知	13.84		13	大分	10.43		13	群馬	10.63	
14	北海道	3.61		14	大分	13.76		14	山梨	10.31		14	高知	10.50	
14	山形	3.61		15	山梨	13.75		15	佐賀	10.14		15	石川	10.47	
16	新潟	3.59		16	沖縄	13.35		16	茨城	10.08		16	宮崎	10.42	
16	岐阜	3.59		17	岡山	12.69		17	香川	10.07		17	新潟	10.38	
18	佐賀	3.47		18	長崎	12.48		18	岐阜	10.04		18	埼玉	10.26	
19	山口	3.42		19	愛媛	12.38		19	徳島	10.02		19	鹿児島	10.25	
20	埼玉	3.32		20	徳島	12.17		20	熊本	9.95		20	佐賀	10.19	
20	神奈川	3.32		21	埼玉	12.14		21	山形	9.92		21	沖縄	9.70	
22	和歌山	3.29		22	福岡	12.05		22	沖縄	9.91		22	富山	9.66	
23	静岡	3.27		22	静岡	12.02		23	鹿児島	9.89		23	長野	9.51	
23	奈良	3.27		24	和歌山	12.01		24	長野	9.78		24	岡山	9.44	
25	栃木	3.20		25	千葉	11.78		25	千葉	9.68		25	兵庫	9.36	
26	秋田	3.12		26	新潟	11.59		26	広島	9.56		26	東京	9.32	
27	福井	3.07		27	香川	11.57		27	岡山	9.30		-	全国	9.16	
-	全国	3.04		-	全国	11.55		28	福岡	9.28		27	大分	9.15	
28	山梨	2.90		28	山口	11.39		-	全国	9.07		28	三重	9.14	
28	長野	2.90		29	長野	11.31		29	埼玉	9.02		29	千葉	8.88	
30	香川	2.82		30	島根	11.13		30	鳥取	8.95		30	福井	8.72	
31	広島	2.78		31	三重	11.08		31	大阪	8.86		31	山口	8.60	
32	滋賀	2.73		32	佐賀	11.05		32	和歌山	8.85		32	大阪	8.43	
33	愛知	2.72		33	鹿児島	10.79		33	長崎	8.82		33	宮城	8.33	
34	鳥取	2.70		34	岐阜	10.78		34	滋賀	8.79		34	福岡	8.16	
35	福岡	2.65		35	東京	10.60		35	愛知	8.77		35	鳥取	8.05	
36	岡山	2.64		36	奈良	10.36		36	富山	8.73		36	静岡	7.70	
37	千葉	2.54		37	兵庫	10.35		37	兵庫	8.52		37	愛媛	7.59	
37	兵庫	2.54		38	富山	10.31		38	新潟	8.18		38	岐阜	7.58	
39	島根	2.43		39	鳥取	10.17		39	島根	8.02		39	香川	7.53	
40	石川	2.27		40	広島	10.08		40	京都	7.89		40	島根	7.30	
41	大阪	2.23		41	大阪	9.69		41	三重	7.80		41	愛知	7.16	
41	高知	2.23		42	愛知	9.51		42	東京	7.74		42	広島	7.04	
41	長崎	2.23		43	神奈川	9.41		43	奈良	7.41		43	和歌山	6.82	
44	東京	2.02		44	京都	8.44		44	静岡	7.08		44	京都	6.77	
45	熊本	1.84		45	滋賀	8.35		45	福井	6.93		45	神奈川	6.74	
46	三重	1.65		46	石川	8.27		46	石川	6.81		46	奈良	6.64	
47	京都	1.64		47	福岡	7.27		47	神奈川	6.48		47	滋賀	5.23	

(注) 肥満傾向児とは、性別・年齢別・身長別標準体重から肥満度を求め、肥満度が20%以上の者である。

$$\text{肥満度} = (\text{実測体重} - \text{身長別標準体重}) / \text{身長別標準体重} \times 100 (\%)$$

数値が大きいほど肥満傾向が高い。

表5-1 年齢別瘦身傾向児の出現率の全国との差(令和6年度)(鳥取県及び全国)

(単位：％、ポイント)

区分		幼稚園	小学校						中学校			高等学校		
		5歳	6歳	7歳	8歳	9歳	10歳	11歳	12歳	13歳	14歳	15歳	16歳	17歳
計	鳥取	0.17	0.63	0.17	0.79	1.91	3.44	4.03	3.83	2.72	3.21	3.69	4.22	3.58
	全国	0.26	0.49	0.59	1.17	2.11	2.94	3.17	4.01	3.36	3.33	3.67	3.28	2.89
	全国との差 (県-全国)	-0.09	0.14	-0.42	-0.38	-0.20	0.50	0.86	-0.18	-0.64	-0.12	0.02	0.94	0.69
男	鳥取	0.32	0.19	-	1.01	1.78	4.25	4.44	3.97	2.75	2.15	4.08	4.03	3.80
	全国	0.24	0.42	0.62	1.06	1.90	2.90	3.47	3.81	3.17	3.09	3.88	3.67	3.43
	全国との差 (県-全国)	0.08	-0.23	-	-0.05	-0.12	1.35	0.97	0.16	-0.42	-0.94	0.20	0.36	0.37
女	鳥取	-	1.09	0.35	0.55	2.04	2.60	3.61	3.69	2.69	4.31	3.24	4.43	3.35
	全国	0.28	0.56	0.57	1.30	2.33	2.98	2.86	4.22	3.56	3.58	3.46	2.87	2.33
	全国との差 (県-全国)	-	0.53	-0.22	-0.75	-0.29	-0.38	0.75	-0.53	-0.87	0.73	-0.22	1.56	1.02

(注) 瘦身傾向児とは、性別・年齢別・身長別標準体重から肥満度を求め、肥満度が-20%以下のものである。

肥満度 = (実測体重 - 身長別標準体重) / 身長別標準体重 × 100 (%)

数値が大きいほど瘦身傾向が高い。

表5-2 都道府県別 痩身傾向児の出現率（令和6年度）

単位(%)

幼稚園（5歳）			小学校（11歳）			中学校（14歳）			高等学校（17歳）		
順位	都道府県	出現率	順位	都道府県	出現率	順位	都道府県	出現率	順位	都道府県	出現率
1	山梨	0.61	1	石川	5.48	1	山梨	4.99	1	神奈川	3.75
2	熊本	0.53	2	新潟	4.41	2	東京都	4.64	2	鳥取	3.58
3	奈良	0.52	3	静岡	4.07	3	神奈川	3.96	3	愛知県	3.48
4	愛知	0.48	4	岩手	4.05	4	岡山	3.87	4	宮城県	3.43
4	広島	0.48	5	鳥取	4.03	5	静岡県	3.86	5	東京都	3.42
6	島根	0.47	6	秋田	3.96	6	千葉県	3.84	6	長野	3.38
6	山口	0.47	7	滋賀	3.92	6	岐阜	3.84	7	岡山	3.32
8	滋賀	0.43	8	北海道	3.85	8	北海道	3.73	8	奈良	3.19
9	埼玉	0.42	9	佐賀	3.77	9	三重	3.66	9	北海道	3.15
9	香川	0.42	10	福井	3.72	10	奈良	3.60	9	埼玉	3.15
11	北海道	0.41	11	宮城	3.70	11	広島	3.52	11	栃木	3.12
11	佐賀	0.41	12	京都	3.65	12	滋賀	3.51	12	茨城	3.09
13	東京都	0.40	13	大阪	3.61	13	鹿児島	3.47	12	千葉	3.09
14	愛媛	0.39	14	愛知	3.56	14	石川	3.35	14	青森	3.05
15	山形	0.34	15	千葉	3.49	-	全国	3.33	15	三重	3.02
16	茨城	0.32	16	東京都	3.47	15	埼玉	3.32	16	沖縄	2.98
16	千葉	0.32	17	東海	3.34	16	徳島	3.25	17	高知	2.97
18	宮城	0.29	18	三重	3.26	17	山形	3.23	18	高知	2.94
-	全国	0.26	-	全国	3.17	18	大阪	3.22	19	岐阜	2.92
19	京都	0.26	19	青森	3.17	19	鳥取	3.21	-	全国	2.89
20	福島	0.25	20	愛媛	3.13	20	長野	3.13	20	富山	2.85
21	富山	0.22	21	奈良	3.09	21	福岡	3.10	21	新潟	2.83
22	栃木	0.21	22	大分	3.08	22	沖縄	3.08	22	広島	2.82
22	福岡	0.21	23	神奈川	3.07	23	山口	3.07	23	島根	2.79
24	福井	0.20	24	富山	3.04	24	京都	3.06	24	兵庫	2.77
25	静岡	0.19	24	高知	3.04	25	富山	3.05	25	長崎	2.73
25	大分	0.19	26	和歌山	3.02	26	島根	3.01	26	大阪	2.70
27	新潟	0.18	26	島根	3.02	27	兵庫	2.93	27	群馬	2.63
27	兵庫	0.18	28	福島	3.01	28	群馬	2.90	27	石川	2.63
29	石川	0.17	28	茨城	3.01	29	新潟	2.88	29	京都	2.45
29	鳥取	0.17	30	長野	2.82	30	岩手	2.81	30	香川	2.40
31	長崎	0.16	31	熊本	2.81	31	青森	2.77	31	福岡	2.33
31	鹿児島	0.16	32	鹿児島	2.77	32	熊本	2.76	32	徳島	2.32
33	高知	0.14	33	山形	2.71	33	愛知	2.75	33	静岡	2.26
34	宮崎	0.13	33	長崎	2.71	34	和歌山	2.74	34	鹿児島	2.23
35	徳島	0.12	35	栃木	2.69	35	栃木	2.68	35	宮崎	2.18
36	大阪	0.11	36	徳島	2.67	36	福井	2.63	36	愛媛	2.12
37	神奈川	0.10	37	山梨	2.59	37	茨城	2.59	37	山梨	2.11
37	沖縄	0.10	38	広島	2.51	38	長崎	2.47	38	岩手	2.07
39	群馬	0.09	39	群馬	2.49	39	秋田	2.44	39	熊本	2.03
40	青森	0.08	39	岐阜	2.49	40	福島	2.37	40	大分	1.88
40	岐阜	0.08	41	福岡	2.42	41	高知	2.23	41	山口	1.83
40	和歌山	0.08	42	山口	2.32	42	香川	2.22	42	福島	1.80
43	岩手	0.07	43	岡山	2.20	43	宮城	2.17	43	山形	1.76
44	長野	0.06	44	宮崎	2.19	43	大分	2.17	44	福井	1.58
45	秋田	-	45	香川	2.09	45	愛媛	2.06	45	秋田	1.46
45	三重	-	46	兵庫	1.87	46	佐賀	1.93	46	佐賀	1.45
45	岡山	-	47	沖縄	1.36	47	宮崎	1.63	47	和歌山	1.40

(注) 痩身傾向児とは、性別・年齢別・身長別標準体重から肥満度を求め、肥満度が-20%以下のものである。

肥満度 = (実測体重 - 身長別標準体重) / 身長別標準体重 × 100 (%)

数値が大きいほど痩身傾向が高い。「-」は、該当数値なし。

表6-1 年齢別 疾病・異常被患率等（鳥取県：計）

単位（％）

区分	計	視力									眼			耳鼻咽喉			歯・口腔										
		視力非矯正者の裸眼視力				視力矯正者の裸眼視力					眼			耳鼻咽喉			歯・口腔										
		1.0以上	1.0未満	0.7未満	0.3未満	1.0以上	1.0未満	0.7未満	0.3未満	計	1.0未満	0.7未満	0.3未満	眼の疾病・異常	耳疾患者	鼻疾・副鼻腔患者	口腔腔・咽喉・喉頭患者	むし歯（う歯）			顎関節		歯垢の状態		歯肉の状態		その他の疾病・異常
幼稚園	5歳	100.0	X	X	X	X	X	X	X	X	X	X	X	2.6	...	0.3	0.3	0.2	20.9	10.8	10.1	7.7	0.3	5.2	0.2	1.4	
小学校	計	100.0	67.2	8.0	9.1	3.2	1.3	1.7	4.2	5.3	31.5	9.7	13.3	8.5	7.1	0.4	5.9	21.6	1.7	39.8	19.6	20.1	7.3	0.2	5.7	1.6	8.0
	6歳	100.0	80.4	9.5	5.2	0.9	0.9	1.2	1.5	0.4	18.8	10.7	6.7	1.3	5.7	0.4	10.3	19.8	3.2	33.5	11.8	21.8	3.6	0.1	2.2	0.3	7.4
	7歳	100.0	77.4	8.8	6.1	2.0	1.3	1.5	1.6	1.2	21.3	10.4	7.7	3.2	6.9	0.6	10.0	19.2	2.3	39.8	17.4	22.4	6.3	0.3	5.4	0.9	6.0
	8歳	100.0	70.0	8.2	9.7	3.8	1.1	1.2	3.4	2.6	28.8	9.4	13.1	6.3	6.4	0.3	4.1	20.2	1.1	44.9	22.7	22.2	8.3	0.1	6.3	1.4	6.0
	9歳	100.0	64.7	6.9	10.5	4.4	1.2	1.8	5.3	5.2	34.1	8.7	15.8	9.7	7.2	...	5.7	23.3	1.3	47.4	24.0	23.3	9.8	0.2	7.0	2.4	9.1
中学校	計	100.0	56.5	8.3	11.7	3.7	1.5	2.3	6.8	9.3	42.1	10.5	18.5	13.0	7.8	0.4	3.6	21.9	0.9	40.9	22.8	18.2	7.9	0.3	7.4	2.6	9.6
	10歳	100.0	55.8	6.2	11.0	4.2	1.8	2.3	6.3	12.4	42.4	8.5	17.3	16.6	8.7	...	2.4	24.9	1.4	31.8	18.6	13.2	7.4	0.2	5.4	1.9	9.6
	12歳	100.0	41.1	8.4	12.2	6.6	0.2	1.2	5.8	24.3	58.6	9.7	18.0	30.9	5.9	0.3	1.9	18.2	0.2	30.7	21.1	9.6	6.6	0.4	8.4	4.6	3.4
	13歳	100.0	45.2	8.6	12.4	6.8	0.1	1.7	4.8	20.4	54.7	10.3	17.2	27.3	6.0	0.2	2.3	18.7	0.4	30.2	20.7	9.6	6.5	0.5	9.3	4.0	4.5
高等学校	計	100.0	38.8	8.7	10.4	6.5	0.5	1.1	7.6	26.4	60.7	9.7	18.0	33.0	6.3	...	1.8	18.0	0.2	29.1	19.3	9.8	6.5	0.4	9.1	5.9	3.4
	14歳	100.0	39.3	8.1	13.8	6.5	0.1	0.9	5.1	26.2	60.6	9.0	18.9	32.7	5.5	0.4	1.6	17.9	0.0	32.7	23.2	9.5	6.9	0.4	6.9	4.0	2.3
	15歳	100.0	28.4	X	X	X	7.5	X	X	X	64.0	X	X	X	2.7	0.2	0.2	13.0	0.2	34.2	22.1	12.2	3.9	0.5	2.3	2.1	1.4
	16歳	100.0	28.2	X	X	X	6.3	X	X	X	65.5	X	X	X	3.2	0.2	-	15.2	0.2	29.3	18.5	10.8	4.1	0.4	2.0	2.0	0.9
17歳	100.0	31.6	X	X	X	6.7	X	X	X	61.7	X	X	X	2.6	...	0.3	13.3	0.4	33.9	21.5	12.4	3.4	0.5	2.0	1.7	1.0	
		100.0	X	X	X	X	X	X	X	X	X	X	X	2.4	0.1	0.4	10.3	0.2	39.5	26.2	13.3	4.2	0.6	2.9	2.6	2.1	

区分	計	永久歯の1人当たり平均むし歯（う歯）等数				栄	せき柱・胸部・四肢の状態			皮膚疾患		結核	結核	心疾	心電	尿	尿	その他の疾病・異常							
		むし歯（う歯）					せき柱の状態	胸部の状態	四肢の状態	アトピー性皮膚炎	その他の皮膚疾患							結核の対相	心臓・肺	白濁	糖	その他の疾病・異常			
		計	処	未	処																	ぜ	腎	言	そ
幼稚園	5歳	0.1	0.4	0.4	0.1	1.3	2.5	0.6	...	0.2	...	1.8	0.3	0.4	0.3				
小学校	計	2.4	0.5	0.0	0.2	5.3	0.3	0.0	-	1.5	2.7	0.6	0.1	4.7	0.3	0.5	10.9				
	6歳	0.9	0.1	0.1	0.1	5.3	0.6	0.1	-	1.4	2.7	0.1	0.1	6.6	0.3	0.4	10.3				
	7歳	1.4	0.3	-	0.2	4.8	0.2	-	-	1.4	...	0.1	0.0	5.4	0.3	1.0	9.1				
	8歳	2.4	0.3	0.0	0.2	4.8	0.3	-	-	1.7	...	0.4	0.0	4.9	0.1	0.4	10.2				
	9歳	2.4	0.8	0.0	0.1	6.4	0.2	0.0	-	1.5	...	0.7	0.1	4.3	0.5	0.5	11.2				
中学校	計	3.6	0.6	0.1	0.5	5.4	0.1	0.0	-	1.5	...	0.6	0.0	4.2	0.3	0.6	11.8				
	10歳	3.5	0.7	-	0.3	5.3	0.4	0.0	-	1.3	...	1.6	0.0	3.0	0.4	0.4	13.0				
	12歳	0.5	0.0	0.5	0.4	0.2	2.5	1.0	0.1	0.2	5.2	0.4	0.0	-	1.2	2.4	2.5	0.2	3.4	0.2	0.2	13.2			
	13歳	0.5	0.0	0.5	0.4	0.2	2.7	0.9	0.0	0.1	5.0	0.4	0.0	-	1.4	2.4	2.5	0.1	3.3	0.3	0.2	12.7			
高等学校	計	2.8	1.3	0.1	0.2	5.1	0.5	-	-	1.1	...	2.5	0.4	3.6	0.1	0.4	12.6				
	14歳	2.1	1.0	0.1	0.2	5.6	0.3	-	-	1.1	...	2.5	0.2	3.4	0.2	0.2	14.4				
	15歳	0.4	0.6	0.0	0.3	4.0	0.4	...	0.2	1.2	3.8	1.5	0.4	1.7	0.3	0.1	10.8				
	16歳	0.5	0.7	0.0	0.4	4.2	0.3	...	0.2	1.0	3.8	1.9	0.3	1.5	0.3	0.2	11.2				
17歳	0.4	0.6	0.0	0.3	4.6	0.6	1.3	...	1.6	0.4	2.3	0.2	0.2	10.5					
		0.4	0.5	-	0.1	3.3	0.2	1.3	...	1.0	0.5	1.4	0.3	0.0	10.8				

表6-2 年齢別 疾病・異常被患率等（鳥取県：男）

単位（％）

区分	計	視力非矯正者の裸眼視力				視力矯正者の裸眼視力			裸眼視力			眼の疾病・異常	聴	耳鼻咽喉			歯・口腔										
		1.0以上	1.0未満	0.7未満	0.3未満	1.0以上	1.0未満	0.7未満	0.3未満	1.0以上	0.7未満			0.3未満	眼の疾病・異常	耳疾患者	鼻疾・副鼻腔患者	口疾患者 （喉頭癌・喉頭癌）	むし歯（う歯）			口		歯肉の状態	その他の		
		計	処置者	未処置者	計	処置者	未処置者	計	処置者	未処置者	計			完了者					未処置者	顎関節	歯列・咬合						
幼稚園	5歳	100.0	X	X	X	X	X	X	X	X	X	X	2.5	...	0.4	0.4	0.4	23.7	12.4	11.4	6.1	0.1	5.0	0.4	1.1		
小学校	計	100.0	69.8	7.7	8.4	3.0	1.3	1.5	3.4	4.8	28.8	9.2	11.8	7.8	7.1	0.4	6.1	26.1	1.6	41.5	20.3	21.2	6.7	0.2	6.0	1.5	8.0
	6歳	100.0	81.2	9.8	4.3	0.7	0.8	1.0	1.7	0.3	17.9	10.8	6.0	1.1	5.5	0.4	10.5	23.7	3.1	36.1	12.0	24.2	2.9	-	2.4	0.3	7.9
	7歳	100.0	77.9	8.6	5.4	2.5	1.5	1.6	1.6	1.0	20.6	10.2	7.0	3.5	6.5	0.8	8.3	23.8	2.0	39.6	17.1	22.5	5.8	0.4	5.8	1.1	5.5
	8歳	100.0	73.4	7.5	9.1	2.7	1.1	1.2	2.6	2.4	25.5	8.7	11.7	5.1	6.7	0.1	5.6	23.1	1.0	47.4	23.7	23.7	7.4	0.1	7.4	1.4	6.3
	9歳	100.0	67.5	6.9	9.5	4.3	1.1	1.8	4.0	4.9	31.4	8.7	13.5	9.3	6.5	...	6.2	29.2	1.7	48.8	24.8	24.0	8.2	0.3	6.3	1.6	8.0
中学校	計	100.0	59.6	7.5	10.2	3.6	1.7	2.6	5.2	9.5	38.7	10.1	15.4	13.2	8.1	0.3	3.5	25.5	0.9	43.6	24.6	19.0	8.4	0.4	7.9	2.5	10.1
	10歳	100.0	60.6	5.9	11.5	4.2	1.7	1.1	5.0	10.1	37.7	7.0	16.4	14.3	9.3	...	3.0	31.3	1.1	32.9	18.9	14.0	7.6	0.2	6.3	2.1	10.1
	12歳	100.0	45.3	9.4	10.6	6.8	0.1	1.4	4.4	21.9	54.5	10.8	15.0	28.7	6.4	0.3	2.2	21.0	0.3	29.5	19.8	9.6	6.1	0.2	10.3	5.7	3.8
	14歳	100.0	45.4	10.1	11.6	6.3	-	2.2	4.0	20.5	54.6	12.3	15.5	28.8	6.6	0.3	2.5	20.8	0.4	29.7	19.5	10.1	6.5	0.3	10.9	4.6	4.7
高等学校	計	100.0	45.1	10.3	10.4	6.4	0.3	1.4	4.3	21.8	54.5	11.7	14.7	28.1	6.7	...	2.1	20.6	0.5	27.4	18.1	9.3	4.8	0.1	10.8	7.4	4.3
	15歳	100.0	30.6	X	X	X	6.9	X	X	X	62.5	X	X	X	3.2	0.2	0.3	16.8	0.4	32.7	19.8	13.0	4.0	0.6	3.2	2.9	1.2
	16歳	100.0	31.3	X	X	X	5.4	X	X	X	63.4	X	X	X	3.6	0.2	-	20.0	0.2	27.4	16.6	10.8	3.9	0.4	2.6	2.5	0.8
	17歳	100.0	X	X	X	X	X	X	X	X	X	X	X	X	3.1	...	0.3	17.1	0.7	31.6	18.0	13.6	3.7	0.5	2.7	2.4	1.1
17歳	100.0	X	X	X	X	X	X	X	X	X	X	X	X	2.8	0.1	0.5	13.1	0.4	39.4	24.8	14.6	4.3	0.8	4.1	4.0	1.9	

区分	計	永久歯の1人当たり平均むし歯（う歯）等数			栄	せき柱・胸部・四肢の状態			皮膚疾患		結核	結核	心疾	心電	尿	尿	その他の疾病・異常						
		喪失歯数	むし歯（う歯）			せき柱の状態	胸部の状態	四肢の状態	アトピー性皮膚炎	その他の皮膚疾患							結核の対相	心電異常	尿異常	尿異常	その他	その他	その他
			計	処置者																			
幼稚園	5歳	0.1	0.3	-	-	1.3	1.5	0.9	...	0.4	...	1.9	0.5	0.5	0.5		
小学校	計	2.7	0.4	0.0	0.1	5.4	0.3	0.0	-	1.5	3.1	0.4	0.0	5.7	0.4	0.7	13.3		
	6歳	0.8	0.1	0.1	-	5.8	0.7	-	-	1.4	3.1	0.1	0.0	7.0	0.4	0.6	12.7		
	7歳	1.4	0.1	-	0.0	5.4	0.3	-	-	1.0	...	0.0	0.0	6.8	0.3	1.4	11.0		
	8歳	2.7	0.3	-	0.2	4.9	0.3	-	-	1.7	...	0.2	0.0	5.8	0.2	0.6	12.9		
	9歳	2.5	0.7	-	0.1	5.6	0.2	0.1	-	1.7	...	0.5	0.1	5.0	0.8	0.5	13.0		
中学校	計	4.5	0.3	0.0	0.3	5.3	0.2	-	-	2.0	...	0.4	0.1	5.7	0.3	0.7	13.1		
	10歳	4.4	0.7	-	0.2	5.4	0.1	-	-	1.0	...	1.1	0.0	4.1	0.6	0.5	16.8		
	12歳	0.5	0.0	0.5	0.3	0.2	2.9	1.0	0.1	0.2	5.8	0.4	0.0	-	1.3	2.5	3.0	0.4	4.0	0.2	0.2	16.2	
	14歳	0.5	0.0	0.5	0.3	0.2	3.1	0.7	0.0	0.2	5.7	0.4	0.0	-	1.6	2.5	2.9	0.2	4.1	0.4	0.2	14.8	
高等学校	計	3.1	1.6	0.2	0.1	5.2	0.5	-	-	0.9	...	2.8	0.5	4.1	0.1	0.2	15.3		
	15歳	2.3	0.9	0.1	0.2	6.4	0.4	-	-	1.5	...	3.3	0.4	3.6	0.2	0.3	18.5		
	16歳	0.4	0.5	0.0	0.3	4.0	0.3	...	0.2	1.2	4.3	1.7	0.4	1.9	0.4	0.1	12.2		
	17歳	0.5	0.4	0.1	0.3	4.3	0.3	...	0.2	0.8	4.3	2.2	0.3	1.5	0.5	0.3	12.5		
17歳	0.3	0.7	-	0.4	4.5	0.3	1.6	...	1.7	0.5	2.8	0.3	0.1	11.6			
17歳	0.3	0.5	-	0.2	3.3	0.2	1.3	...	1.1	0.3	1.4	0.3	0.0	12.3			

表8 裸眼視力(1.0未満)の者の割合の推移(昭和42年度～令和6年度)(鳥取県)

(単位：%)

区分	総数				男				女			
	幼稚園	小学校	中学校	高等学校	幼稚園	小学校	中学校	高等学校	幼稚園	小学校	中学校	高等学校
昭和42年	…	…	…	…	…	14.40	21.80	44.80	…	18.40	27.50	45.80
43年	…	…	…	…	…	13.80	24.30	47.40	…	16.70	29.30	48.00
44年	…	…	…	…	…	13.90	24.10	42.80	…	17.80	29.90	46.00
45年	…	…	…	…	…	…	…	…	…	…	…	…
46年	…	…	…	…	…	…	…	…	…	…	…	…
47年	…	…	…	…	…	…	…	…	…	…	…	…
48年	…	…	…	…	…	15.20	27.50	42.80	…	19.10	31.40	49.90
49年	…	…	…	…	19.40	16.10	25.50	46.70	16.50	20.90	31.00	50.10
50年	…	…	…	…	22.70	13.80	28.90	49.00	27.30	17.60	35.50	52.60
51年	…	…	…	…	14.44	14.69	30.86	47.67	23.95	18.21	37.64	50.59
昭和52年	39.51	16.07	34.27	54.33	…	…	…	…	…	…	…	…
53年	6.38	13.92	38.32	56.03	…	…	…	…	…	…	…	…
54年	4.46	14.96	35.77	60.61	3.59	12.85	32.51	56.50	5.38	17.18	39.19	65.73
55年	7.87	15.55	37.60	58.15	7.16	14.13	32.94	55.31	8.62	17.05	42.49	61.05
56年	8.58	15.01	35.44	60.59	8.10	13.61	31.39	58.25	9.05	16.50	39.68	63.02
57年	11.77	16.10	36.64	59.63	9.22	12.80	33.58	56.70	14.32	19.58	39.85	62.65
58年	7.69	16.19	38.60	55.43	6.33	12.44	34.00	50.50	9.07	20.10	43.49	60.44
59年	14.50	16.50	34.40	53.70	12.80	14.80	29.30	49.50	16.40	18.20	39.70	58.10
60年	21.14	17.96	35.47	53.02	19.98	15.30	30.17	49.82	22.32	20.74	40.98	56.35
61年	16.03	18.20	36.63	55.48	13.01	15.51	31.96	50.96	19.11	21.05	41.46	60.19
62年	7.89	19.82	37.72	55.95	8.60	16.75	35.05	52.81	7.20	23.03	40.53	59.17
63年	18.09	20.66	38.04	57.04	15.44	18.03	33.63	53.60	20.93	23.42	42.70	60.51
平成元年	12.96	20.42	39.99	58.19	10.86	17.81	36.39	56.52	15.25	23.15	43.80	59.87
2年	9.03	23.26	41.41	58.43	7.40	20.41	36.98	56.62	10.65	26.29	46.01	60.27
3年	15.71	20.40	42.79	58.73	14.50	18.08	39.44	55.62	16.94	22.83	46.28	61.93
4年	22.19	23.18	45.22	60.05	19.86	20.46	39.81	57.98	24.68	26.03	50.92	62.16
5年	25.18	25.75	47.60	60.92	23.93	22.80	42.65	57.50	26.39	28.84	52.83	64.35
6年	21.88	25.80	50.55	62.68	18.82	22.63	46.98	60.12	24.90	29.13	54.29	65.26
7年	9.19	27.85	48.74	62.82	9.66	23.98	44.65	60.43	8.72	31.93	52.97	65.26
8年	11.86	27.18	53.65	65.60	9.72	25.50	18.96	62.67	14.06	28.93	58.61	68.58
9年	12.75	27.62	53.20	67.31	9.63	24.29	49.67	63.47	15.92	31.08	56.94	71.17
10年	8.79	27.39	53.19	67.45	8.06	25.11	48.51	66.62	9.47	29.78	58.17	68.26
11年	9.96	27.29	52.72	63.01	9.40	23.65	47.15	57.86	10.55	31.10	58.55	68.17
12年	17.66	26.91	53.70	69.96	14.33	24.29	48.66	66.38	20.88	29.65	58.92	73.54
13年	17.22	26.59	53.22	60.27	14.81	24.47	49.07	58.53	19.72	28.77	57.51	62.01
14年	13.28	26.84	54.25	68.35	13.12	24.37	50.80	64.61	13.45	29.39	57.82	72.04
15年	…	…	…	…	…	…	…	…	…	…	…	…
16年	20.78	25.55	47.68	59.33	19.70	23.00	43.59	56.22	21.88	28.22	51.96	62.53
17年	20.38	26.46	47.77	58.42	19.55	23.80	44.28	55.62	21.25	29.24	51.43	61.29
18年	x	31.00	54.82	64.56	x	28.29	50.30	59.41	x	33.81	59.52	69.82
19年	x	31.20	53.90	71.60	x	28.00	48.90	67.10	x	34.60	59.00	76.30
20年	x	31.20	58.50	66.90	35.30	28.70	53.00	62.60	…	33.70	64.00	71.50
21年	29.80	29.60	57.30	62.60	28.90	26.40	52.30	58.60	x	32.90	62.50	66.70
22年	x	32.00	55.30	63.70	x	29.50	51.40	61.80	x	34.50	59.30	65.60
23年	x	30.50	56.50	62.40	x	27.40	52.10	60.00	x	33.70	61.10	64.80
24年	32.00	30.90	54.50	66.30	30.70	28.00	50.90	63.70	33.40	33.90	58.30	68.80
25年	28.40	31.00	57.80	70.40	26.40	28.00	54.30	68.90	x	34.20	61.50	71.90
26年	22.30	31.70	57.30	66.20	x	28.50	53.30	65.30	20.20	35.00	61.60	x
27年	15.70	32.20	59.10	x	13.70	29.00	54.40	x	17.60	35.60	63.90	71.40
28年	x	31.40	59.90	68.30	x	28.20	55.60	65.00	x	34.70	64.30	71.80
29年	x	33.30	58.30	x	x	29.30	53.70	x	x	37.50	63.10	x
30年	20.50	31.40	59.60	71.50	17.50	28.10	56.70	68.10	23.50	34.80	62.50	74.90
令和元年	19.00	33.00	59.40	76.50	16.10	29.60	55.50	x	22.10	36.40	63.40	82.90
2年	15.30	33.50	57.30	x	14.50	31.30	52.70	x	x	35.80	62.20	x
3年	23.70	35.50	62.30	72.60	20.10	33.00	56.70	x	27.60	38.10	68.30	75.00
4年	16.80	35.60	64.90	80.60	16.10	33.40	59.60	79.00	17.50	37.80	70.50	82.10
5年	14.70	35.30	62.70	73.70	x	33.20	57.70	69.60	18.40	37.40	68.10	77.90
6年	x	31.50	58.60	64.00	x	28.80	54.50	62.50	x	34.30	62.80	65.60

表9 鼻・副鼻腔疾患を持つ者の割合の推移(平成18年度～令和6年度)(鳥取県)

(単位: %)

区 分	幼稚園	小 学 校						中 学 校			高 等 学 校		
	5歳	6歳	7歳	8歳	9歳	10歳	11歳	12歳	13歳	14歳	15歳	16歳	17歳
平成18年	0.9	12.9	15.1	14.2	14.2	13.3	15.9	18.5	18.9	21.4	11.6	9.5	11.5
19年	0.7	14.4	15.8	13.5	18.1	14.4	13.3	16.8	16.2	15.6	14.4	11.4	11.6
20年	1.0	10.3	13.5	14.1	17.6	19.4	18.9	14.7	14.8	16.9	16.4	14.8	13.9
21年	0.2	12.2	13.9	12.8	15.1	14.2	14.6	16.2	12.3	15.1	16.3	18.6	20.1
22年	0.5	10.3	13.6	12.4	15.6	13.5	16.9	16.6	18.4	15.4	X	X	X
23年	1.1	14.6	17.5	15.7	19.6	17.7	17.6	21.5	20.6	20.0	11.3	17.1	15.8
24年	0.1	9.7	12.0	12.1	15.8	13.8	14.0	21.0	21.3	18.6	9.3	7.2	8.6
25年	0.1	9.7	12.0	12.1	15.8	13.8	14.0	21.0	21.3	18.6	9.3	7.2	8.6
26年	1.0	12.7	17.2	17.9	19.8	19.7	19.0	16.1	15.5	12.7	10.6	8.4	10.7
27年	-	10.5	12.8	13.5	14.5	15.6	15.2	19.9	16.7	19.5	8.7	9.7	7.9
28年	0.1	12.6	15.4	14.6	19.0	19.3	17.8	22.7	19.3	16.7	14.1	12.3	14.0
29年	0.8	13.4	14.2	17.1	18.2	19.2	17.7	17.5	17.2	17.7	10.6	X	X
30年	0.1	14.4	16.8	17.6	19.1	18.5	20.3	20.4	19.6	19.3	3.4	5.3	4.6
令和元年	-	13.0	19.6	19.4	20.1	27.2	22.3	22.1	22.4	24.2	7.8	7.4	5.6
2年	-	13.8	18.3	18.3	21.4	20.8	21.4	18.2	19.7	18.4	5.2	5.3	5.5
3年	-	14.7	16.1	17.1	19.4	19.3	18.3	24.6	24.4	24.5	18.6	9.1	11.2
4年	0.2	14.0	12.3	11.2	14.8	15.1	14.9	20.6	17.2	16.5	9.6	11.7	9.5
5年	0.4	21.8	17.1	20.3	24.5	22.9	24.6	19.8	16.2	17.5	11.7	8.6	9.9
6年	0.3	19.8	19.2	20.2	23.3	21.9	24.9	18.7	18.0	17.9	15.2	13.3	10.3

表10 アトピー性皮膚炎の者の割合の推移(平成18年度～令和6年度)(鳥取県)

(単位: %)

区 分	幼稚園	小 学 校						中 学 校			高 等 学 校		
	5歳	6歳	7歳	8歳	9歳	10歳	11歳	12歳	13歳	14歳	15歳	16歳	17歳
平成18年	4.6	9.5	8.1	9.7	9.3	9.4	8.1	6.0	5.2	4.5	4.4	4.9	4.1
19年	4.6	7.8	7.6	7.6	7.6	8.1	7.4	5.2	5.2	4.4	5.4	5.2	5.1
20年	3.5	8.1	7.8	7.1	7.7	7.7	8.1	4.9	4.4	4.3	6.0	5.5	5.4
21年	4.1	9.5	8.6	7.5	7.3	7.1	7.8	4.1	4.4	4.8	5.5	5.4	5.3
22年	4.4	7.6	7.8	8.0	8.0	7.9	7.1	4.5	3.7	5.0	6.4	7.1	7.3
23年	3.2	6.8	9.1	8.7	7.1	7.4	7.1	5.6	4.8	5.3	4.4	5.0	4.8
24年	3.6	6.6	7.9	6.9	7.8	7.4	6.1	5.0	5.0	3.9	4.1	4.2	5.0
25年	3.6	6.6	7.9	6.9	7.8	7.4	6.1	5.0	5.0	3.9	4.1	4.2	5.0
26年	4.0	5.7	6.5	5.0	6.1	6.9	5.0	3.9	3.1	3.1	2.5	2.8	2.2
27年	2.5	5.3	5.4	5.6	5.6	5.0	4.6	3.8	4.1	3.5	2.7	4.0	2.8
28年	1.4	6.5	5.0	5.6	6.1	6.4	6.0	3.2	4.0	3.4	4.3	3.4	3.6
29年	2.4	5.9	6.5	6.1	6.3	6.9	5.9	3.8	3.5	3.3	3.2	3.3	2.6
30年	2.3	6.0	5.5	6.4	5.8	6.0	6.3	3.7	3.7	3.9	3.1	3.0	3.1
令和元年	2.3	5.7	6.8	5.8	6.7	6.0	5.1	4.7	4.5	4.3	2.7	3.1	3.1
2年	2.3	6.3	6.6	6.9	5.9	5.4	5.5	3.7	4.3	4.0	3.5	4.0	3.1
3年	1.7	7.2	5.4	6.9	6.2	5.5	5.4	4.3	5.0	4.3	4.1	3.2	2.9
4年	2.2	5.0	6.3	5.6	6.2	6.1	5.4	4.8	3.7	3.6	3.2	3.5	3.1
5年	1.7	4.6	5.6	5.1	6.0	5.6	5.7	4.5	5.5	4.6	4.2	3.2	4.1
6年	1.3	5.3	4.8	4.8	6.4	5.4	5.3	5.0	5.1	5.6	4.2	4.6	3.3

表11-1 むし歯(う歯)の者の割合の推移(昭和52年度～令和6年度)(鳥取県:計)

(単位:%)

区分	幼稚園			小学校			中学校			高等学校		
	計	完了 処 置 者	の未 あ る 置 者 歯	計	完了 処 置 者	の未 あ る 置 者 歯	計	完了 処 置 者	の未 あ る 置 者 歯	計	完了 処 置 者	の未 あ る 置 者 歯
昭和52年	96.21	7.29	88.92	96.65	15.40	81.25	96.27	23.98	72.29	97.42	26.18	71.24
53年	91.62	11.83	79.79	96.75	17.28	79.47	96.16	27.38	68.78	97.60	30.28	67.32
54年	93.88	8.51	85.37	97.21	18.45	78.76	95.99	26.10	69.89	97.44	31.07	66.37
55年	92.30	9.99	82.31	96.75	19.13	77.62	96.11	27.44	68.67	98.08	32.90	65.18
56年	92.05	13.75	78.30	96.31	24.97	71.34	96.35	28.67	67.68	97.62	34.64	62.98
57年	91.98	13.89	78.09	96.02	23.17	72.85	96.66	33.38	63.28	97.75	38.86	58.89
58年	90.72	15.40	75.32	95.14	28.39	66.75	96.40	32.93	63.47	97.40	42.12	55.27
59年	86.80	14.00	72.80	95.10	30.40	64.70	95.70	38.00	57.70	97.30	38.00	59.40
60年	86.26	19.24	67.02	95.94	29.32	66.62	95.69	37.80	57.89	97.24	41.34	55.90
61年	90.89	21.16	69.73	95.53	32.89	62.64	95.42	39.14	56.28	97.36	43.16	54.20
62年	85.58	22.17	63.41	95.20	32.83	62.37	95.53	37.89	57.64	97.77	44.43	53.34
63年	81.26	22.97	58.29	94.21	32.59	61.62	95.61	40.26	55.35	97.16	46.34	50.82
平成元年	84.75	25.01	59.74	94.33	35.11	59.22	95.31	39.08	56.23	97.38	41.73	55.65
2年	89.79	31.06	58.73	93.99	35.78	58.21	93.38	40.78	52.60	97.83	47.69	50.14
3年	88.37	29.54	58.83	95.20	33.13	62.07	93.66	38.61	55.05	97.32	44.45	52.87
4年	88.35	29.75	58.60	94.36	36.55	57.81	93.64	39.49	54.15	95.68	48.87	46.81
5年	84.87	29.83	55.04	93.21	38.43	54.78	92.77	44.93	47.84	93.77	44.01	49.76
6年	85.40	29.59	55.81	92.20	36.51	55.69	92.48	42.68	49.80	93.93	45.59	48.34
7年	80.69	27.37	53.32	91.04	41.91	49.13	92.18	44.32	47.86	95.28	48.30	46.98
8年	78.86	26.04	52.82	90.33	40.43	49.90	91.17	47.58	43.59	92.49	48.35	44.14
9年	78.33	27.83	50.50	89.48	38.53	50.95	89.87	47.90	41.97	94.70	47.65	47.05
10年	77.12	30.18	46.94	87.04	42.64	44.40	89.27	49.41	39.86	93.10	49.43	43.67
11年	70.66	19.30	51.36	85.91	38.36	47.55	88.05	50.26	37.79	92.78	49.43	43.35
12年	71.84	25.30	46.54	82.54	38.10	44.44	84.66	49.35	35.31	91.31	52.35	38.96
13年	68.87	24.43	44.44	82.73	36.98	45.75	81.89	46.14	35.75	85.24	50.34	34.90
14年	63.19	22.50	40.69	78.10	36.46	41.64	78.45	46.62	31.83	86.35	48.13	38.22
15年
16年	55.88	21.47	34.41	73.03	35.08	37.95	72.11	45.28	26.83	81.62	44.53	37.09
17年	58.26	20.90	37.36	72.35	33.68	38.67	68.01	38.79	29.22	80.70	43.03	37.67
18年	56.56	22.79	33.77	70.14	31.44	38.70	66.80	42.81	23.99	74.47	43.05	31.42
19年	51.30	19.70	31.70	70.40	33.70	36.70	61.90	36.00	25.80	71.60	39.80	31.80
20年	50.50	17.60	32.90	68.80	30.90	37.90	59.70	38.80	20.90	68.40	39.00	29.40
21年	45.40	18.00	27.40	65.50	32.70	32.80	55.90	36.00	19.90	64.30	40.00	24.20
22年	43.40	18.30	25.10	65.50	33.00	32.50	53.00	34.10	18.80	61.30	40.30	20.90
23年	41.30	15.40	25.90	60.90	29.70	31.20	51.10	33.80	17.30	57.80	35.40	22.40
24年	47.30	21.30	26.10	63.20	30.40	32.80	50.10	33.20	16.90	58.60	38.40	20.20
25年	33.00	13.40	19.60	57.60	29.30	28.30	45.00	28.70	16.30	55.30	35.50	19.80
26年	38.00	15.30	22.70	57.80	29.00	28.80	47.90	31.00	16.90	53.60	33.00	20.60
27年	37.10	13.80	23.20	56.10	28.70	27.40	43.30	28.10	15.20	55.90	36.20	19.70
28年	36.00	11.10	24.80	53.00	26.50	26.40	44.50	28.30	16.30	53.90	33.30	20.60
29年	32.10	10.70	21.40	52.30	26.60	25.70	41.20	27.60	13.60	49.30	30.50	18.80
30年	34.10	14.50	19.60	52.00	27.20	24.80	38.80	25.30	13.50	47.30	30.70	16.60
令和元年	29.40	10.20	19.20	49.80	25.70	24.10	36.00	22.50	13.50	46.60	28.70	17.80
2年	32.80	11.90	20.90	47.40	24.40	23.00	34.50	23.00	11.50	45.40	27.20	18.20
3年	28.90	9.20	19.70	47.50	25.30	22.30	33.60	23.90	9.70	41.80	25.80	16.00
4年	23.70	9.70	14.00	42.00	21.40	20.70	31.70	22.00	9.70	35.20	22.50	12.70
5年	22.20	7.10	15.10	40.10	19.30	20.80	29.60	20.00	9.60	34.30	20.30	14.00
6年	20.90	10.80	10.10	39.80	19.60	20.10	30.70	21.10	9.60	34.20	22.10	12.20

表11-2 むし歯(う歯)の者の割合の推移(昭和52年度～令和6年度)(鳥取県:男)

(単位:%)

区分	幼稚園			小学校			中学校			高等学校		
	計	完了者	の未ある者	計	完了者	の未ある者	計	完了者	の未ある者	計	完了者	の未ある者
昭和52年
53年
54年	93.28	7.93	85.35	97.04	16.38	80.66	95.26	25.98	69.28	96.98	31.73	65.25
55年	92.74	9.29	83.45	96.85	18.92	77.93	95.30	27.27	68.03	97.57	30.65	66.92
56年	92.26	12.95	79.31	96.33	24.23	72.10	95.41	28.85	66.56	96.56	33.61	62.95
57年	92.85	14.60	78.25	96.18	21.60	74.58	95.93	33.33	62.60	97.68	37.13	60.55
58年	91.89	13.83	78.06	94.94	26.20	68.74	95.53	32.38	63.15	96.66	40.61	56.05
59年	87.60	12.90	74.70	94.80	29.30	65.50	94.90	37.90	57.00	97.10	35.10	62.00
60年	86.02	18.00	68.02	95.75	28.07	67.68	94.87	36.18	58.69	96.53	40.54	55.99
61年	91.79	21.91	69.88	95.40	31.82	63.58	94.25	38.17	56.08	97.10	43.08	54.02
62年	84.41	22.02	62.39	95.35	31.69	63.66	94.65	36.73	57.92	97.07	43.40	53.67
63年	82.58	23.48	59.10	94.14	31.47	62.67	94.85	40.89	53.96	96.20	43.70	52.50
平成元年	84.36	24.79	59.57	94.49	34.10	60.39	94.55	37.95	56.60	97.15	40.23	56.92
2年	89.84	32.87	56.97	94.26	34.99	59.27	91.44	40.26	51.18	97.02	45.70	51.32
3年	87.82	31.26	56.56	95.17	32.21	62.96	92.32	36.97	55.35	96.18	43.17	53.01
4年	87.62	29.67	57.95	94.21	35.84	58.37	92.53	38.53	54.00	94.30	47.06	47.24
5年	84.59	28.26	56.33	92.96	38.08	54.88	91.06	42.80	48.26	92.46	44.14	48.32
6年	84.28	28.63	55.65	92.20	35.77	56.43	90.94	41.89	49.05	92.87	43.12	49.75
7年	81.95	26.73	55.22	91.32	40.00	51.32	90.81	43.62	47.19	94.98	44.80	50.18
8年	79.03	24.79	54.24	90.82	39.03	51.79	89.80	45.79	44.01	91.20	44.97	46.23
9年	78.62	26.38	52.24	89.77	38.01	51.76	88.81	48.42	40.39	94.44	45.08	49.36
10年	77.44	31.78	45.66	87.40	40.66	46.74	88.41	50.02	38.39	91.78	47.76	44.02
11年	72.66	20.02	52.64	86.15	36.51	49.64	85.94	49.17	36.77	91.22	47.06	44.16
12年	71.74	26.50	45.24	83.70	37.22	46.48	82.61	48.82	33.79	90.74	50.64	40.10
13年	70.03	24.83	45.20	83.14	37.21	45.93	79.45	44.10	35.35	82.95	47.65	35.30
14年	65.60	22.37	43.23	79.12	35.80	43.32	76.43	44.41	32.02	83.85	46.32	37.53
15年
16年	55.31	21.35	33.96	74.48	34.98	39.50	71.11	43.83	27.28	79.39	41.22	38.17
17年	58.00	20.51	37.49	74.37	33.27	41.10	66.04	37.29	28.75	78.45	40.60	37.85
18年	60.50	26.91	33.59	72.18	30.98	41.20	63.98	39.97	24.01	71.41	40.81	30.60
19年	52.10	19.40	32.70	72.30	33.80	38.60	59.00	34.30	24.70	68.90	37.00	31.90
20年	53.00	18.20	34.80	71.00	31.20	39.80	56.10	36.20	19.90	66.80	37.10	29.70
21年	46.20	19.00	27.20	67.30	33.20	34.10	53.70	34.10	19.70	62.20	37.40	24.80
22年	46.20	22.50	23.70	67.20	32.90	34.30	52.10	32.80	19.40	59.10	36.90	22.20
23年	40.50	14.10	26.40	62.30	29.50	32.80	50.20	31.90	18.30	55.80	32.70	23.00
24年	45.80	21.20	24.60	65.30	30.60	34.70	49.00	31.70	17.30	55.70	34.20	21.50
25年	35.60	12.80	22.80	60.00	30.50	29.50	42.70	26.70	16.00	53.60	32.80	20.80
26年	40.50	18.30	22.10	59.80	28.90	30.90	46.00	28.60	17.30	50.80	29.60	21.30
27年	40.80	16.40	24.40	58.20	28.80	29.40	43.20	27.30	15.90	53.80	33.40	20.30
28年	41.90	13.00	28.90	55.60	27.50	28.10	44.70	27.70	17.10	52.60	30.60	22.00
29年	33.90	10.40	23.50	53.90	27.20	26.60	40.10	25.60	14.50	47.10	27.10	20.00
30年	34.60	14.70	19.90	55.10	28.70	26.40	37.70	24.40	13.30	44.90	27.40	17.60
令和元年	31.70	10.30	21.40	52.10	26.80	25.30	35.70	22.30	13.40	45.10	25.80	19.30
2年	34.80	12.20	22.60	49.90	25.90	24.00	33.90	22.10	11.80	42.80	24.10	18.70
3年	29.60	10.20	19.40	49.70	26.90	22.90	33.50	23.10	10.40	39.90	23.60	16.30
4年	27.30	12.40	14.80	43.50	22.90	20.70	30.90	20.90	10.10	33.10	20.50	12.70
5年	22.40	5.00	17.40	41.70	20.50	21.30	28.40	18.20	10.20	32.10	17.50	14.60
6年	23.70	12.40	11.40	41.50	20.30	21.20	29.50	19.80	9.60	32.70	19.80	13.00

※昭和52、53年度は、総数のみ。

表11-3 むし歯(う歯)の者の割合の推移(昭和52年度～令和6年度)(鳥取県:女)

(単位:%)

区 分	幼稚園			小学校			中学校			高等学校		
	計	完 了 処 置 者	の 未 処 置 者	計	完 了 処 置 者	の 未 処 置 者	計	完 了 処 置 者	の 未 処 置 者	計	完 了 処 置 者	の 未 処 置 者
昭和52年
53年
54年	94.51	9.11	85.40	97.40	20.63	76.77	96.75	26.22	70.53	97.89	30.40	67.49
55年	91.83	10.71	81.12	96.64	19.35	77.29	96.94	27.61	69.33	98.59	35.19	63.40
56年	91.85	14.54	77.31	96.29	25.74	70.55	97.33	28.47	68.86	98.73	35.71	63.02
57年	91.11	13.18	77.93	95.85	24.81	71.04	97.43	33.43	64.00	97.81	40.64	57.17
58年	89.53	16.99	72.54	95.35	30.68	64.67	97.32	33.52	63.81	98.14	43.66	54.49
59年	85.90	15.10	70.80	95.40	31.60	63.80	96.50	38.10	58.40	97.60	41.00	56.60
60年	86.50	20.51	65.99	96.12	30.62	65.50	96.54	39.49	57.05	97.97	42.17	55.80
61年	89.98	20.40	69.58	95.67	34.03	61.64	96.63	40.15	56.48	97.63	43.25	54.38
62年	86.71	22.31	64.40	95.04	34.03	61.01	96.46	39.11	57.35	98.49	45.49	53.00
63年	79.83	22.41	57.42	94.28	33.76	60.52	96.42	39.60	56.82	98.12	49.01	49.11
平成元年	85.17	25.25	59.92	94.18	36.18	58.00	96.10	40.27	55.83	97.60	43.24	54.36
2年	89.76	29.28	60.48	93.71	36.62	57.09	95.39	41.32	54.07	98.66	49.72	48.94
3年	88.91	27.79	61.12	95.23	34.09	61.14	95.05	40.31	54.74	98.50	45.78	52.72
4年	89.12	29.83	59.29	94.51	37.29	57.22	94.81	40.50	54.31	97.08	50.71	46.37
5年	85.15	31.36	53.79	93.48	38.80	54.68	94.59	47.19	47.40	95.07	43.87	51.20
6年	86.52	30.54	55.98	92.21	37.30	54.91	94.10	43.51	50.59	94.98	48.08	46.90
7年	79.41	28.02	51.39	90.75	43.93	46.82	93.59	45.03	48.56	95.57	51.87	43.70
8年	78.69	27.33	51.36	89.83	41.89	47.94	92.62	49.48	43.14	93.79	51.79	42.00
9年	78.03	29.30	48.73	89.18	39.07	50.11	91.00	47.35	43.65	94.96	50.23	44.73
10年	76.82	28.69	48.13	86.66	44.71	41.95	90.19	48.76	41.43	94.40	51.08	43.32
11年	68.60	18.56	50.04	85.66	40.31	45.35	90.26	51.39	38.87	94.34	51.81	42.53
12年	71.93	24.13	47.80	81.33	39.01	42.32	86.79	49.90	36.89	91.90	54.08	37.82
13年	67.66	24.01	43.65	82.30	36.74	45.56	84.40	48.25	36.15	87.52	53.03	34.49
14年	60.77	22.64	38.13	77.04	37.14	39.90	80.56	48.92	31.64	88.81	49.91	38.90
15年
16年	56.45	21.59	34.86	71.56	35.19	36.37	73.17	46.82	26.35	83.84	47.81	36.03
17年	58.55	21.32	37.23	70.29	34.10	36.19	70.09	40.37	29.72	82.96	45.47	37.49
18年	52.69	18.74	33.95	68.04	31.93	36.11	69.73	45.77	23.96	77.60	45.34	32.26
19年	50.60	19.90	30.70	68.40	33.70	34.70	64.70	37.70	27.00	74.40	42.60	31.80
20年	47.90	16.90	31.00	66.50	30.60	35.90	63.20	41.40	21.80	70.00	41.00	29.00
21年	44.50	16.90	27.60	63.60	32.10	31.40	58.00	38.00	20.10	66.30	42.70	23.70
22年	40.60	14.00	26.60	63.70	33.00	30.70	53.90	35.60	18.30	63.40	43.70	19.70
23年	42.20	16.80	25.40	59.60	30.00	29.60	52.00	35.80	16.20	59.70	38.00	21.70
24年	48.90	21.40	27.50	61.00	30.10	30.90	51.20	34.70	16.50	61.40	42.50	19.00
25年	30.50	14.00	16.50	55.20	28.10	27.10	47.50	30.90	16.60	57.10	38.30	18.80
26年	35.40	12.10	23.40	55.70	29.10	26.60	49.90	33.50	16.40	56.50	36.60	20.00
27年	33.40	11.40	22.00	53.90	28.60	25.40	43.40	29.00	14.40	58.10	39.00	19.10
28年	29.70	9.10	20.60	50.30	25.50	24.70	44.30	28.90	15.50	55.30	36.10	19.20
29年	30.30	11.10	19.30	50.70	26.00	24.70	42.40	29.70	12.70	51.60	34.00	17.60
30年	33.70	14.30	19.40	48.90	25.70	23.20	39.90	26.20	13.70	49.70	34.00	15.60
令和元年	27.10	10.00	17.10	47.40	24.50	22.90	36.30	22.80	13.50	48.00	31.70	16.30
2年	30.70	11.50	19.20	44.80	22.90	21.90	35.10	24.00	11.10	48.10	30.30	17.70
3年	28.20	8.10	20.10	45.30	23.60	21.70	33.60	24.70	8.90	43.70	28.10	15.60
4年	19.80	6.60	13.20	40.50	19.90	20.60	32.50	23.20	9.30	37.40	24.70	12.80
5年	21.90	9.20	12.70	38.50	18.10	20.40	30.90	21.90	8.90	36.50	23.20	13.40
6年	17.70	9.10	8.70	38.00	19.00	19.00	32.00	22.40	9.60	35.80	24.50	11.30

※昭和52、53年度は、総数のみ。

表 1 2 ぜん息の者の割合の推移（昭和42年度～令和6年度）（鳥取県）

(単位:%)

区分	総数				男				女			
	幼稚園	小学校	中学校	高等学校	幼稚園	小学校	中学校	高等学校	幼稚園	小学校	中学校	高等学校
昭和42年	…	…	…	…	0.10	0.20	0.10	0.00	…	0.00	0.00	0.00
43年	…	…	…	…	0.10	0.30	0.30	0.60	0.50	0.40	0.30	0.80
44年	…	…	…	…	…	0.30	0.20	0.10	0.30	0.10	0.10	0.00
45年	…	…	…	…	…	…	…	…	…	…	…	…
46年	…	…	…	…	…	…	…	…	…	…	…	…
47年	…	…	…	…	0.79	0.45	0.21	0.12	0.29	0.13	0.11	0.07
48年	…	…	…	…	0.10	0.60	0.20	0.00	…	0.30	0.10	0.00
49年	…	…	…	…	0.20	0.50	0.30	…	0.20	0.20	0.10	0.00
50年	…	…	…	…	0.10	0.60	0.20	0.00	0.10	0.40	0.20	0.00
51年	…	…	…	…	0.56	0.67	0.20	0.02	0.08	0.35	0.23	0.04
52年	0.29	0.59	0.22	0.07	…	…	…	…	…	…	…	…
53年	0.37	0.59	0.22	0.14	…	…	…	…	…	…	…	…
54年	0.67	0.76	0.25	0.02	1.11	0.94	0.16	0.05	0.21	0.58	0.33	…
55年	0.37	0.82	0.45	…	0.39	1.02	0.48	…	0.36	0.61	0.42	…
56年	0.43	1.18	0.34	0.04	0.52	1.43	0.46	…	0.35	0.92	0.21	0.08
57年	0.36	1.03	0.45	0.09	0.47	1.29	0.62	0.05	0.26	0.76	0.27	0.13
58年	0.26	1.22	0.50	0.01	0.41	1.68	0.56	0.02	0.10	0.74	0.44	…
59年	0.10	1.40	0.70	0.20	0.20	1.80	0.90	0.30	…	1.10	0.50	0.10
60年	0.58	1.14	0.82	0.27	0.63	1.42	0.97	0.26	0.53	0.83	0.66	0.28
61年	0.20	1.43	0.88	0.18	0.17	1.74	1.00	0.26	0.23	1.09	0.76	0.11
62年	0.30	1.43	1.23	0.24	0.48	1.69	1.19	0.39	0.12	1.15	1.26	0.08
63年	0.14	1.33	1.39	0.42	0.22	1.73	1.48	0.29	0.06	0.91	1.29	0.55
平成元年	0.26	1.53	1.78	0.33	0.05	1.93	2.11	0.32	0.48	1.11	1.44	0.04
2年	0.11	1.82	1.46	0.57	0.23	2.31	1.73	0.65	…	1.29	1.18	0.49
3年	…	1.82	1.53	0.62	…	2.22	1.93	0.76	…	1.40	1.11	0.46
4年	0.03	2.32	1.69	0.79	0.06	3.07	2.00	1.07	…	1.53	1.37	0.50
5年	0.06	2.41	1.70	0.96	0.07	2.80	2.09	0.93	0.06	2.00	1.28	0.98
6年	…	3.25	2.14	1.08	…	3.89	2.37	0.99	…	2.57	1.90	1.17
7年	0.35	3.10	2.25	1.15	0.49	3.96	2.85	1.48	0.21	2.19	1.63	0.81
8年	0.92	4.12	2.39	1.30	0.90	4.97	2.99	1.56	0.93	3.24	1.75	1.04
9年	0.74	4.20	2.34	1.58	0.51	5.36	2.85	1.60	0.97	3.00	1.81	1.55
10年	0.37	3.79	2.63	1.85	0.31	4.13	3.09	1.99	0.43	3.44	2.13	1.70
11年	0.22	5.74	3.01	2.06	2.52	6.72	3.83	2.57	1.90	4.72	2.16	1.56
12年	2.40	5.84	3.04	1.75	2.40	6.89	3.59	1.72	2.40	4.75	2.46	1.79
13年	1.72	7.44	3.34	1.88	2.02	8.58	4.07	1.93	1.40	6.26	2.59	1.83
14年	1.06	6.74	4.08	2.28	1.18	7.87	4.46	2.62	0.94	5.58	3.68	1.94
15年	…	…	…	…	…	…	…	…	…	…	…	…
16年	1.50	7.31	4.12	3.25	2.16	8.57	4.69	4.06	0.84	6.02	3.52	2.45
17年	0.00	7.70	4.02	2.80	1.96	9.14	4.91	2.75	0.97	6.23	3.09	2.85
18年	0.70	7.58	4.72	2.60	0.72	9.14	5.58	2.60	0.68	5.96	3.83	2.61
19年	0.90	7.30	4.80	3.10	1.40	9.10	5.70	3.40	0.40	5.30	3.80	2.70
20年	2.40	7.60	5.00	3.30	2.60	9.30	6.20	3.60	2.10	5.80	3.80	2.90
21年	2.80	7.70	5.60	3.10	3.70	9.70	6.90	3.40	1.70	5.50	4.30	2.80
22年	0.90	7.90	5.60	3.70	0.90	10.30	6.60	4.10	0.90	5.30	4.70	3.20
23年	1.20	8.10	5.40	3.50	1.00	10.10	6.80	4.20	1.40	6.10	3.90	2.90
24年	1.90	6.30	4.40	3.30	1.80	8.20	5.50	3.70	1.90	4.40	3.30	2.90
25年	3.50	5.90	3.70	2.70	4.30	7.20	4.80	3.00	2.70	4.60	2.50	2.30
26年	1.80	5.20	3.60	1.80	2.60	6.40	4.30	1.90	0.90	4.00	3.00	1.70
27年	2.10	4.90	3.10	2.20	2.70	6.00	3.60	2.40	1.50	3.80	2.50	2.00
28年	1.00	5.10	3.20	2.10	0.90	6.20	3.90	2.50	1.00	3.90	2.50	1.60
29年	1.70	5.30	3.50	2.40	2.00	6.60	4.30	2.60	1.40	3.90	2.60	2.20
30年	0.60	5.10	3.10	1.90	1.20	6.20	4.00	2.30	-	4.00	2.10	1.60
令和元年	1.60	4.70	2.90	2.20	2.20	5.80	3.50	2.50	1.00	3.60	2.30	1.80
2年	1.40	4.50	3.90	2.30	2.60	5.50	4.80	2.80	0.20	3.40	3.00	1.90
3年	1.80	4.90	3.30	2.10	3.00	5.80	4.20	2.40	0.50	4.00	2.40	1.80
4年	1.20	4.40	2.90	1.50	1.90	5.20	3.30	1.60	0.40	3.60	2.50	1.30
5年	1.60	4.00	2.90	1.60	2.30	5.00	3.20	1.90	0.90	3.00	2.40	1.30
6年	1.80	4.70	3.40	1.70	1.90	5.70	4.00	1.90	1.60	3.60	2.90	1.60

表 1 3 都道府県別 相談員の配置状況 (令和 6 年度)

単位 (%)

区 分	小 学 校				中 学 校				高 等 学 校			
	有			無	有			無	有			無
	定期配置		不定期配置		定期配置		不定期配置		定期配置		不定期配置	
	週 4 時 間以上	週 4 時 間未満			週 4 時 間以上	週 4 時 間未満			週 4 時 間以上	週 4 時 間未満		
全 国	12.6	5.8	14.5	67.1	27.1	3.3	6.9	62.7	9.8	2.5	5.9	81.9
北海道	13.8	9.9	5.9	70.4	28.6	1.9	10.0	59.4	7.3	-	1.0	91.8
青 森	4.6	10.0	0.8	84.5	19.8	8.1	-	72.2	-	-	3.8	96.2
岩 手	-	8.0	23.4	68.5	16.6	1.9	16.8	64.8	1.3	-	-	98.7
宮 城	31.4	2.9	2.2	63.5	37.1	2.0	-	60.9	20.4	-	-	79.6
秋 田	9.9	4.2	3.5	82.4	2.2	16.5	1.4	79.9	-	-	-	100.0
山 形	3.7	1.8	18.5	76.0	58.6	-	-	41.4	8.3	-	-	91.7
福 島	4.3	0.9	3.1	91.6	3.1	-	8.9	88.1	-	1.4	9.7	88.9
茨 城	16.2	7.0	6.6	70.2	47.9	3.1	8.1	40.9	2.5	-	7.5	90.0
栃 木	15.4	2.7	1.3	80.6	48.1	2.2	-	49.7	1.8	1.8	-	96.4
群 馬	16.0	2.3	10.4	71.2	44.1	-	6.7	49.2	4.6	-	-	95.4
埼 玉	23.9	12.7	10.7	52.7	98.7	-	-	1.3	8.3	5.4	-	86.3
千 葉	15.4	2.6	8.6	73.5	17.2	2.6	-	80.2	1.8	-	2.8	95.4
東 京	15.3	5.5	13.2	65.9	23.5	1.4	8.3	66.7	12.9	-	-	87.1
神 奈 川	18.6	4.2	9.7	67.5	19.3	-	1.4	79.3	9.5	-	1.1	89.3
新 潟	2.7	8.3	3.4	85.5	10.6	1.4	3.0	85.0	10.2	1.9	3.1	84.8
富 山	6.8	8.9	18.2	66.1	40.7	1.8	-	57.4	-	4.1	29.2	66.7
石 川	14.0	-	8.5	77.5	12.1	2.8	7.9	77.1	12.1	2.1	1.8	84.0
福 井	21.6	0.8	13.9	63.7	26.8	-	8.4	64.8	3.1	3.1	6.3	87.5
山 梨	0.9	8.6	5.2	85.4	9.2	-	11.8	79.0	17.5	-	4.0	78.5
長 野	34.8	2.4	16.5	46.3	27.3	7.8	11.5	53.3	7.0	-	1.7	91.3
岐 阜	33.9	25.4	3.2	37.4	75.5	13.1	2.2	9.1	69.3	7.6	2.2	20.9
静 岡	10.3	-	6.8	82.9	39.7	7.4	8.9	44.1	8.3	-	3.2	88.4
愛 知	9.2	0.9	20.2	69.6	25.5	2.2	3.7	68.6	-	-	1.7	98.3
三 重	15.2	-	5.3	79.5	18.6	28.7	4.6	48.1	2.8	40.8	3.9	52.5
滋 賀	4.7	18.3	10.2	66.8	17.9	8.0	13.5	60.5	11.2	-	1.8	87.0
京 都	6.2	2.2	7.6	84.0	47.5	-	-	52.5	14.0	-	3.0	83.0
大 阪	17.0	14.9	17.8	50.3	11.3	-	3.0	85.7	16.9	6.5	4.8	71.8
兵 庫	2.0	1.6	96.4	-	27.6	-	63.3	9.1	1.4	-	75.4	23.2
奈 良	18.3	2.2	3.4	76.1	17.8	2.8	7.7	71.6	2.6	-	13.2	84.2
和 歌 山	3.5	1.2	15.3	80.1	24.7	-	0.8	74.5	2.1	-	3.8	94.0
鳥 取	6.0	3.0	13.7	77.3	33.6	-	1.6	64.7	17.2	-	-	82.8
島 根	13.0	-	-	87.0	11.3	2.0	5.8	80.9	17.9	-	-	82.1
岡 山	2.8	1.0	4.8	91.3	5.7	1.0	1.0	92.2	12.9	1.9	-	85.2
広 島	3.9	6.7	13.6	75.9	9.8	-	0.8	89.3	8.9	7.8	-	83.3
山 口	4.2	-	23.7	72.2	7.2	-	-	92.8	8.7	17.4	-	73.9
徳 島	-	-	2.2	97.8	10.6	-	5.6	83.9	-	-	2.7	97.3
香 川	3.4	2.6	20.0	74.0	12.9	-	-	87.1	12.4	2.5	-	85.1
愛 媛	32.2	7.4	15.2	45.3	17.3	8.3	-	74.3	52.4	-	-	47.6
高 知	3.4	1.6	14.3	80.7	2.4	11.9	1.6	84.1	2.3	-	-	97.7
福 岡	3.4	7.4	12.2	77.0	21.8	-	8.3	69.9	2.5	-	13.2	84.2
佐 賀	6.4	4.1	13.6	75.9	11.0	-	14.4	74.6	-	-	-	100.0
長 崎	16.9	1.3	4.2	77.7	49.4	-	-	50.6	5.7	-	-	94.3
熊 本	10.6	3.2	10.1	76.1	23.8	2.0	-	74.2	5.2	3.0	3.0	88.8
大 分	6.5	11.8	3.5	78.2	12.3	-	0.8	86.9	17.2	-	8.1	74.7
宮 崎	-	2.0	4.9	93.1	11.6	16.8	3.0	68.6	18.8	4.2	10.7	66.2
鹿 児 島	3.7	16.5	42.5	37.3	17.2	22.7	13.3	46.8	13.0	1.4	-	85.5
沖 縄	45.1	3.6	9.5	41.9	23.9	3.3	-	72.8	35.6	25.6	-	38.8

表 1 4 都道府県別 スクールカウンセラーの配置状況（令和 6 年度）

単位（％）

区 分	小 学 校				中 学 校				高 等 学 校			
	有			無	有			無	有			無
	定期配置		不定期配置		定期配置		不定期配置		定期配置		不定期配置	
	週 4 時 間以上	週 4 時 間未満			週 4 時 間以上	週 4 時 間未満			週 4 時 間以上	週 4 時 間未満		
全 国	25.6	42.5	26.7	5.2	66.5	21.8	9.9	1.7	43.9	33.4	17.5	5.3
北海道	6.8	44.0	39.4	9.8	33.8	51.3	13.0	1.9	19.6	30.2	39.7	10.4
青 森	4.6	65.0	30.5	-	18.3	63.8	15.9	2.0	6.3	36.7	44.7	12.3
岩 手	17.8	28.9	26.2	27.1	51.8	30.1	18.1	-	13.2	77.0	8.4	1.3
宮 城	66.2	18.1	15.7	-	98.3	-	-	1.7	58.0	22.6	18.3	1.0
秋 田	-	1.1	29.9	68.9	14.7	69.1	16.2	-	11.2	58.1	28.5	2.3
山 形	2.2	4.1	39.1	54.6	63.4	17.4	19.2	-	3.3	62.1	27.6	6.9
福 島	27.1	33.0	26.9	13.0	72.0	11.0	17.0	-	49.0	29.3	17.9	3.8
茨 城	9.4	70.2	17.6	2.8	51.1	35.9	13.0	-	13.6	68.4	15.5	2.5
栃 木	7.6	48.2	43.6	0.6	43.8	23.9	32.4	-	27.7	40.1	32.2	-
群 馬	24.8	56.1	19.1	-	62.7	15.6	21.6	-	15.6	56.6	20.0	7.8
埼 玉	5.2	56.0	34.9	4.0	61.6	28.6	9.8	-	33.4	25.2	25.4	15.9
千 葉	32.2	50.8	15.7	1.3	98.0	-	-	2.0	90.2	4.1	5.7	-
東 京	94.3	3.7	-	2.1	91.5	2.7	2.1	3.7	84.6	3.1	4.9	7.5
神奈川	35.2	47.9	15.3	1.6	94.0	4.6	1.4	-	93.9	-	-	6.1
新 潟	1.8	55.3	39.2	3.7	27.2	50.1	22.7	-	69.0	20.8	2.2	8.0
富 山	45.3	40.7	14.0	-	82.8	17.2	-	-	38.7	20.9	40.4	-
石 川	15.6	73.9	10.5	-	63.2	21.0	7.9	7.9	59.8	28.8	9.6	1.8
福 井	28.1	52.7	19.2	-	74.7	16.9	8.4	-	24.4	63.1	12.5	-
山 梨	9.2	52.5	30.7	7.6	73.6	18.3	8.2	-	28.5	25.0	37.5	9.0
長 野	3.6	33.4	63.1	-	32.6	35.3	24.2	7.8	8.8	30.3	60.8	-
岐 阜	3.9	73.6	22.5	-	36.9	56.7	6.4	-	9.3	67.4	23.2	-
静 岡	14.0	60.7	25.2	-	87.1	5.0	7.9	-	36.8	42.9	20.3	-
愛 知	38.1	39.1	22.9	-	96.5	3.5	-	-	21.4	48.6	30.0	-
三 重	14.3	48.0	37.6	-	62.9	22.5	14.6	-	89.8	5.6	1.8	2.8
滋 賀	9.5	44.9	34.3	11.3	63.2	30.0	6.8	-	28.4	28.1	32.3	11.2
京 都	62.1	26.8	11.1	-	88.9	9.1	-	2.0	64.6	30.5	3.0	1.9
大 阪	30.8	44.4	19.1	5.6	98.4	-	1.6	-	34.1	46.3	14.0	5.6
兵 庫	44.7	24.3	30.9	-	86.5	7.6	5.9	-	27.1	71.6	1.4	-
奈 良	8.8	53.7	35.3	2.2	46.6	46.5	6.9	-	63.8	13.2	14.7	8.3
和歌山	16.2	42.5	30.8	10.5	60.8	10.9	18.6	9.7	88.1	9.8	-	2.1
鳥 取	4.8	68.4	20.8	6.0	39.9	55.8	4.4	-	67.2	25.0	-	7.8
島 根	4.1	84.1	11.8	-	33.0	60.8	6.2	-	8.9	60.0	28.9	2.1
岡 山	7.5	70.1	22.4	-	43.9	30.5	17.5	8.1	3.8	69.7	25.0	1.5
広 島	33.0	46.6	20.4	-	85.4	4.7	8.2	1.7	44.2	37.0	15.8	3.0
山 口	1.0	69.7	29.3	-	17.9	41.0	41.1	-	33.5	42.9	23.6	-
徳 島	10.3	13.0	76.1	0.5	78.9	2.2	-	18.9	35.8	50.0	2.7	11.5
香 川	7.5	69.3	23.2	-	66.9	19.5	13.7	-	61.8	18.9	10.0	9.4
愛 媛	-	-	28.0	72.0	70.6	12.5	8.6	8.3	49.5	-	2.9	47.6
高 知	16.9	76.6	6.5	-	50.5	45.2	2.1	2.1	95.3	-	-	4.7
福 岡	31.7	28.3	37.0	3.0	85.2	14.8	-	-	31.9	38.8	22.6	6.8
佐 賀	14.6	41.3	44.1	-	44.3	26.3	27.0	2.4	17.7	53.1	29.2	-
長 崎	15.0	64.8	20.2	-	39.1	34.3	26.6	-	54.3	8.9	26.9	9.9
熊 本	10.0	35.3	43.2	11.5	38.4	48.1	5.2	8.3	24.5	50.7	24.8	-
大 分	24.6	62.8	12.0	0.6	85.7	14.3	-	-	82.6	13.3	-	4.1
宮 崎	17.9	38.9	43.2	-	48.2	30.2	10.5	11.1	23.3	50.3	18.8	7.6
鹿 児 島	1.0	26.5	72.3	0.2	20.7	33.0	46.4	-	17.0	51.1	30.7	1.1
沖 縄	21.4	53.3	16.7	8.6	31.6	58.3	10.2	-	55.7	44.3	-	-

問い合わせ先

鳥取県総務部統計課 人口統計担当

〒680-8570 鳥取県鳥取市東町一丁目220

電話：0857-26-7567 / FAX：0857-23-5033

E-mail：toukei@pref.tottori.lg.jp

URL <https://www.pref.tottori.lg.jp/10550.htm>