

鳥取県消防防災ヘリコプター「とっとり」

# 運航実績

(平成24年)



鳥取県消防防災航空隊



## 目 次

1	消防防災ヘリコプターの運航体制等	1 頁
2	消防防災ヘリコプターの運航状況等	2 頁
3	消防防災ヘリコプターの年別運航実績（暦年統計）	4 頁
4	緊急運航活動内容	5 頁
5	通常運航活動内容	15 頁

# 1 消防防災ヘリコプターの運航体制等

- (1) 所在地 鳥取県鳥取市湖山町北四丁目344番地2  
鳥取県消防防災航空センター（県営鳥取空港内）
- (2) 機種等 ベルヘリコプター・テキストロン社製 「ベル式412EP型」  
機体の国籍・登録記号「JA31TT」 愛称「とっとり」
- (3) 導入時期 平成10年2月2日（月）
- (4) 運航開始 平成10年7月6日（月）
- (5) 運航体制 365日運航
- (6) 運航時間 原則として、午前8時30分から午後5時15分までとする。

## (7) 運航

### ア 緊急運航

活動区分	活動内容
災害応急対策活動	<ul style="list-style-type: none"> <li>・被災状況等の調査及び情報収集活動</li> <li>・生活関連及び救援物資並びに人員等の搬送</li> <li>・災害に関する情報等の伝達広報</li> <li>・その他、特にヘリコプターによる災害応急対策活動が有効と認められる場合</li> </ul>
火災防御活動	<ul style="list-style-type: none"> <li>・林野火災における空中からの消火活動</li> <li>・被害状況調査及び情報収集活動</li> <li>・人員、資機材等の搬送</li> <li>・その他、特にヘリコプターによる火災防御活動が有効と認められる場合</li> </ul>
救急活動	<ul style="list-style-type: none"> <li>・交通遠隔地からの救急患者の搬送</li> <li>・発生地への医師及び医療器材等の搬送</li> <li>・高度医療機関への傷病者の転院搬送</li> <li>・その他、特にヘリコプターによる救急活動が有効と認められる場合</li> </ul>
救助活動	<ul style="list-style-type: none"> <li>・水難事故及び山岳遭難事故等における捜索・救助</li> <li>・高層建築物火災における救助</li> <li>・陸上からの接近が不可能な場所での救出</li> <li>・航空事故等での救助</li> <li>・その他、特にヘリコプターによる救助活動が有効と認められる場合</li> </ul>
広域航空消防防災応援活動	<ul style="list-style-type: none"> <li>・災害等に係る他県への広域応援活動</li> </ul>

### イ 通常運航

活動区分	活動内容
災害予防対策活動	<ul style="list-style-type: none"> <li>・災害危険箇所等の調査・住民への災害予防の広報</li> <li>・その他の災害予防活動</li> </ul>
教育訓練活動	<ul style="list-style-type: none"> <li>・各種防災訓練等への参加・自隊訓練</li> <li>・その他の訓練活動</li> </ul>
一般行政活動	<ul style="list-style-type: none"> <li>・航空調査・各種広報・その他</li> </ul>
その他の活動	<ul style="list-style-type: none"> <li>・テスト飛行・その他</li> </ul>

## 2 消防防災ヘリコプターの運航状況等

### (1) 運航件数

活動種別		月別												計	
		1月	2月	3月	4月	5月	6月	7月	8月	9月	10月	11月	12月		
緊急運航	災害活動	災害応急対策活動		1		1			1						3
		火災防御活動				4									4
		救急活動	4	8	7	9	6		9	10	2	2	9	3	69
		救助活動	2	4	4	6	2		12	13	2	6	5	1	57
		その他の活動													
	災害活動 計		6	13	11	20	8		21	24	4	8	14	4	133
	応援活動	災害応急対策活動													
		火災防御活動													
		救急活動													
		救助活動													
		その他の活動													
応援活動 計															
緊急運航 合計		6	13	11	20	8		21	24	4	8	14	4	133	
通常運航	災害予防対策活動														
	消防防災訓練	3	1		1			2	3	7	10	4	1	32	
	自隊訓練	3	9	18	9	3		9	9	4	3	5	7	79	
	一般行政活動				1	2		3	3		3	1		13	
	その他の活動	10				1	7	3			1			22	
通常運航 計		16	10	18	11	6	7	17	15	11	17	10	8	146	
総計		22	23	29	31	14	7	38	39	15	25	24	12	279	

### (2) 運航飛行時間

活動種別		月別												計	
		1月	2月	3月	4月	5月	6月	7月	8月	9月	10月	11月	12月		
緊急運航	災害活動	災害応急対策活動		0:24		0:47			0:21						1:32
		火災防御活動				1:56									1:56
		救急活動	3:11	8:33	7:38	13:31	5:02		4:59	9:30	1:32	2:35	12:46	1:44	71:01
		救助活動	1:37	3:48	4:47	4:12	2:03		7:46	8:52	1:27	14:17	4:12	1:36	54:37
		その他の活動													
	災害活動 計		4:48	12:45	12:25	20:26	7:05		12:45	18:43	2:59	16:52	16:58	3:20	129:06
	応援活動	災害応急対策活動													
		火災防御活動													
		救急活動													
		救助活動													
		その他の活動													
応援活動 計															
緊急運航 合計		4:48	12:45	12:25	20:26	7:05		12:45	18:43	2:59	16:52	16:58	3:20	129:06	
通常運航	災害予防対策活動														
	消防防災訓練	4:39	1:46		1:03			2:50	4:18	6:43	12:09	4:04	2:05	39:37	
	自隊訓練	4:04	12:05	26:59	10:20	4:54		13:03	12:10	3:23	5:43	7:14	10:31	110:26	
	一般行政活動				1:56	2:59		4:16	4:20		4:58	1:37		20:06	
	その他の活動	3:04				1:22	12:23	2:56			0:22			20:07	
通常運航 計		11:47	13:51	26:59	13:19	9:15	12:23	23:05	20:48	10:06	23:12	12:55	12:36	190:16	
総計		16:35	26:36	39:24	33:45	16:20	12:23	35:50	39:31	13:05	40:04	29:53	15:56	319:22	

(3) 要請機関別活動件数

活動種別 要請機関	災害応急 対策活動	火災防御活動	救急活動	救助活動	その他の活動	計
東部消防局	2	2	21	28		53
中部消防局	1	1	7	6		15
西部消防局		1	13	22		36
鳥取県（海上保安庁 からの情報による）				1		1
総計	3	4	41	57		105

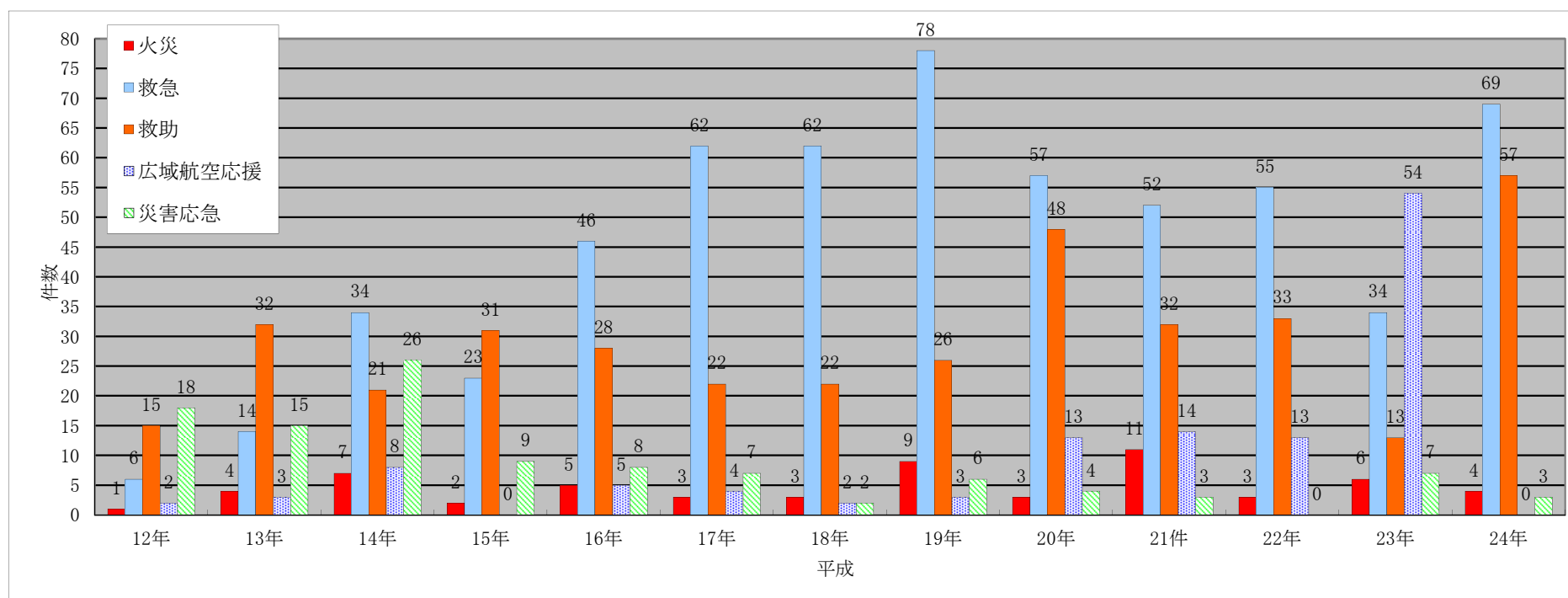
(4) 月別運航休止日数

月別	1月	2月	3月	4月	5月	6月	7月	8月	9月	10月	11月	12月	総計
運航休止日数	12	0.5	0.5	2.5	18	30	9	1	1	1	2.5	1.5	79.5

### 3 消防防災ヘリコプターの年別緊急運航実績(暦年統計)

暦年統計

緊急運航種別	年 別	12年	13年	14年	15年	16年	17年	18年	19年	20年	21件	22年	23年	24年
火 災	災	1	4	7	2	5	3	3	9	3	11	3	6	4
救 急	急	6	14	34	23	46	62	62	78	57	52	55	34	69
救 助	助	15	32	21	31	28	22	22	26	48	32	33	13	57
広域航空応援	援	2	3	8	0	5	4	2	3	13	14	13	54	0
災害応急	急	18	15	26	9	8	7	2	6	4	3	0	7	3
合 計	計	42	68	96	65	92	98	91	122	125	112	104	114	133



## 4 緊急運航活動内容

### (1) 災害応急対策活動

月	日	発生場所 飛行場所	要請機関	活動内容	実飛行時間
2	7	岩美町太田地内	東部消防局	家の裏山が崩れ61歳女性が生き埋めになり情報収集を実施。	0°24'
4	12	琴浦町三本杉	中部消防局	林道走行中の車両が崖崩れに巻き込まれ情報収集を実施。	0°47'
8	10	八頭町見槻地内	東部消防局	建物火災の山林への延焼に伴う上空からの情報収集を実施。	0°21'
合 計				3件 1時間32分	

(2) 火災防御活動

月	日	火災類別	発生場所	要請機関	活動内容	実飛行時間
4	16	林野火災	大山町豊房地内	西部消防局	消火活動なし。林野火災の煙等確認できず。	0°34'
4	18	林野火災	八頭町船岡殿地内	東部消防局	消火活動なし。ハンディーカメラによる情報収集を実施。	0°22'
4	18	林野火災	若桜町岩屋堂北地内	東部消防局	消火活動なし。ハンディーカメラによるヘリテレ伝送を実施。	0°29'
4	25	林野火災	三朝町田代地内	中部消防局	消火活動なし。飛火確認及び写真撮影を実施。	0°31'
合 計				4件 1時間56分		



## (3) 救急活動

※「医師同乗」の◎は協定に基づく医師同乗を示す

月	日	発生場所	要請機関	事故区分	活動内容	搬送人員	医師同乗	実飛行時間
1	6	鳥取市江津 鳥取県立中央病院	東部消防局	転院搬送	超低出生体重男児を県立中央病院から鳥取医大まで転院搬送。	1		0°59'
1	8	江府町御机 奥大山スキー場	西部消防局	一般負傷	スキー場の異なる場所に於いて女性2名、左肩脱臼(疑)、左前腕骨折(疑)の傷病者を吊り上げ鳥取医大及び労災病院へ搬送。	2		0°33'
1	29	若桜町春米 氷ノ山スキー場	東部消防局	一般負傷	23歳男性、スキー場グレンデにて転倒し負傷。左鎖骨骨折(疑)の傷病者を吊り上げ県立中央病院まで搬送。	1		0°21'
1	31	鳥取市江津 鳥取県立中央病院	東部消防局	転院搬送	新生児、食道閉鎖症及び鎖肛治療のため、県立中央病院から岡山医療センターまで転院搬送。	1		1°18'
2	7	智頭町智頭 智頭病院	東部消防局	転院搬送	61歳男性、頭蓋骨骨折の患者を智頭病院から県立中央病院まで転院搬送。	1		0°44'
2	10	鳥取市江津 鳥取県立中央病院	東部消防局	転院搬送	新生児、左心低形成、鎖肛治療のため県立中央病院から岡山大学病院まで転院搬送。	1		1°12'
2	12	大山町大山 元谷、中の沢付近	西部消防局	急病	60歳女性、衰弱・低体温・腰痛の傷病者を吊り上げ鳥取医大まで搬送。	1		0°31'
2	13	佐治町尾際地内	東部消防局	急病	83歳女性、胸痛の傷病者搬送依頼。場外引継ぎを予定したが天候不良のため活動中止。			0°35'
2	20	関金町福原地内	中部消防局	労働災害	40歳男性、左手首骨折(疑)の傷病者を山守小学校で引継ぎ県立厚生病院まで搬送。	1		0°37'
2	22	鳥取市百谷 本陣山山頂	東部消防局	自損行為	自損行為の傷病者を吊り上げ、鳥取空港まで搬送。	1		0°04'
2	24	米子市西町 鳥取大学医学部付 属病院	西部消防局	転院搬送	34歳男性、一酸化炭素中毒の患者を鳥取医大から公立豊岡病院まで転院搬送。	1		2°36'
2	28	米子市西町 鳥取大学医学部付 属病院	西部消防局	転院搬送	62歳男性、気管支狭窄症で呼吸不全の患者を鳥取医大から岡山大学病院まで転院搬送。	1		2°14'
3	4	大山町大山 夏山登山道6合目 付近	西部消防局	一般負傷	57歳男性、全身打撲及び左下腿骨骨折(疑)の傷病者を吊り上げ鳥取医大まで搬送。	1		0°36'
3	8	大山町大山 大山スキー場	西部消防局	運動競技	19歳男性、スキー競技中転倒し脊髄損傷(疑)の傷病者を国体広場で引継ぎ鳥取医大まで搬送。	1		0°57'
3	9	大山町大山 大山スキー場	西部消防局	運動競技	18歳女性、スキー競技中転倒し負傷した傷病者を大山町運動広場で引継ぎ鳥取医大へ搬送。	1		0°53'
3	10	若桜町春米 氷ノ山スキー場	東部消防局	一般負傷	33歳男性、左上腕骨骨折(疑)の傷病者を第10駐車場で引継ぎ県立中央病院まで搬送。	1		0°28'
3	13	日南町神戸 花見山スキー場	西部消防局	一般負傷	28歳男性、左下腿骨骨折(疑)の傷病者を吊り上げ、米子医療センターまで搬送。	1		0°39'
3	27	米子市西町 鳥取大学医学部付 属病院	西部消防局	転院搬送	63歳女性、多発外傷の患者を鳥取医大から市立伊丹病院まで転院搬送。	1		3°36'
3	29	若桜町春米 氷ノ山スキー場	東部消防局	一般負傷	39歳男性、右下腿骨骨折(疑)の傷病者を第10駐車場で引継ぎ県立中央病院まで搬送。	1		0°29'

月	日	発生場所	要請機関	事故区分	活動内容	搬送人員	医師同乗	実飛行時間
4	1	倉吉市東昭和町 県立厚生病院	中部消防局	転院搬送	67歳女性、僧帽弁逸脱症の患者を県立厚生病院から鳥取医大まで転院搬送。	1		0°58'
4	2	鳥取市江津 鳥取県立中央病院	東部消防局	転院搬送	先天性心疾患の新生児を県立中央病院から兵庫県立こども病院まで転院搬送。	1		1°42'
4	9	鳥取市尚徳町 鳥取赤十字病院	東部消防局	転院搬送	61歳男性、第1腰椎破裂骨折及び第12胸椎棘突起骨折の患者を鳥取赤十字病院から福岡県総合脊損センターまで転院搬送。	1		4°03'
4	15	大山町大山 キリン峠付近	中部消防局	一般負傷	44歳男性、右下腿骨骨折及び右胸部打撲の傷病者を吊り上げ米子医療センターへ搬送。	1		0°54'
4	15	岩美町相谷 相谷川	東部消防局	一般負傷	50歳男性、左大腿骨転子下骨折(疑)の傷病者を吊り上げ県立中央病院まで搬送。	1		0°09'
4	17	米子市西町 鳥取大学医学部付 属病院	西部消防局	転院搬送	31歳男性、肋骨骨折及び肝・腎損傷の患者を鳥取医大から広島県世羅中央病院まで転院搬送。	1		1°58'
4	21	智頭町智頭 智頭病院	東部消防局	一般負傷	65歳男性、伐採作業中に倒木の下敷きになりショック状態の傷病者を智頭病院で引継ぎ県立中央病院まで搬送。	1		0°35'
4	25	米子市西町 鳥取大学医学部付 属病院	西部消防局	転院搬送	62歳男性、両肺移植後、右気管支狭窄による呼吸不全の患者を鳥取医大から岡山大学病院まで転院搬送。	1		1°49'
4	29	鳥取市江津 鳥取県立中央病院	東部消防局	転院搬送	12歳男性、第4脳室上衣腫の患者を県立中央病院から兵庫県立こども病院まで転院搬送。	1		1°23'
5	2	鳥取市尚徳町 鳥取赤十字病院	東部消防局	転院搬送	69歳女性、間質性肺炎の患者を鳥取赤十字病院から鳥取医大まで転院搬送。	1		0°56'
5	5	大山町大山 振り子沢付近	西部消防局	一般負傷	65歳女性、腰部打撲の傷病者を吊り上げ鳥取医大まで搬送。	1		0°26'
5	6	鳥取市浜坂地内 鳥取砂丘「馬の背」	東部消防局	一般負傷	21歳男性、背部打撲の傷病者を吊り上げ県立中央病院まで搬送。	1		0°09'
5	7	米子市西町 鳥取大学医学部付 属病院	西部消防局	転院搬送	65歳女性、脊椎損傷の患者を鳥取医大から岡山医療センターまで転院搬送。	1		1°58'
5	10	倉吉市中ノ町 打吹公園クリニック	中部消防局	転院搬送	32歳女性、切迫早産の患者を飛天夢広場で引継ぎ鳥取医大まで搬送。	1		0°56'
5	13	佐治町尾際地内 佐治川	東部消防局	交通事故	30歳男性、交通外傷の傷病者を佐治小学校で引継ぎ県立中央病院まで搬送。	1		0°37'
7	10	大山町大山 上宝珠付近	西部消防局	急病	43歳男性、衰弱した傷病者を吊り上げ鳥取医大まで搬送。	1		0°34'
7	16	鳥取市浜坂地内 鳥取砂丘「馬の背」	東部消防局	急病	「馬の背」付近にて、11歳女性及び13歳男性、熱中症の傷病者を吊り上げ県立中央病院まで搬送。	2		0°08'
7	22	北栄町大谷 国道9号線上	中部消防局	交通事故	50歳男性、交通外傷の傷病者搬送依頼。東伯総合運動公園に着陸し引継ぎ予定だったが現場にて医師により死亡診断され帰投。			0°30'
7	22	琴浦町野井倉 地蔵峠	中部消防局	交通事故	50歳男性、交通外傷の傷病者搬送依頼。地上隊対応とのことで帰投。			0°12'
7	24	鳥取市江津 鳥取県立中央病院	東部消防局	転院搬送	39歳男性、右腕不完全離脱の患者を県立中央病院から岡山大学病院まで転院搬送。	1		1°06'
7	27	鳥取市江津 鳥取県立中央病院	東部消防局	転院搬送	超低出生体重男児を県立中央病院から鳥取医大まで転院搬送。	1		0°52'

月	日	発生場所	要請機関	事故区分	活動内容	搬送人員	医師同乗	実飛行時間
7	28	河原町八日市地内千代川	東部消防局	一般負傷	49歳男性、両側踵骨骨折の傷病者を吊り上げ県立中央病院まで搬送。	1		0°12'
7	29	大山町大山天狗ヶ峰付近三ノ沢	西部消防局	一般負傷	32歳女性、頭部を負傷した傷病者を吊り上げ鳥取医大まで搬送。	1		0°51'
7	30	大山町大山大山山頂	西部消防局	一般負傷	10歳男性、腹部擦過傷の傷病者を吊り上げ米子医療センターまで搬送。	1		0°34'
8	5	大山町大山夏山登山道4合目付近	西部消防局	急病	73歳男性、脱水の傷病者を吊り上げ鳥取医大まで搬送。	1		0°30'
8	5	鳥取市浜坂地内鳥取砂丘「馬の背」	東部消防局	急病	24歳男性、熱中症の傷病者を吊り上げ県立中央病院まで搬送。	1		0°06'
8	8	米子市西町鳥取大学医学部付属病院	西部消防局	転院搬送	呼吸障害の乳児、鳥取医大から三重県津市三重中央医療センターまで転院搬送。	1		3°22'
8	9	大山町大山ユートピア小屋付近	西部消防局	一般負傷	11歳男性、両足熱傷の傷病者を吊り上げ鳥取医大まで搬送。	1		0°36'
8	10	米子市西町鳥取大学医学部付属病院	西部消防局	転院搬送	心臓疾患の新生児、鳥取医大から広島県土谷総合病院まで転院搬送。	1		2°11'
8	12	鳥取市浜坂地内鳥取砂丘「馬の背」	東部消防局	急病	20歳男性及び8歳男性、熱中症の傷病者を吊り上げ県立中央病院まで搬送。	2		0°05'
8	15	琴浦町田越地内田越地内山林	中部消防局	急病	山林にて75歳女性及び27歳男性、熱中症の傷病者を吊り上げ県立厚生病院まで搬送。	2		0°19'
8	16	米子市西町鳥取大学医学部付属病院	西部消防局	転院搬送	完全大血管転移症(Ⅲ型)の新生児、鳥取医大から岡山大学病院まで転院搬送。	1		1°37'
8	17	岩美町浦富地内浦富第1海水浴場	東部消防局	水難事故	20代男性、「向島」に取り残された傷病者を吊り上げ県立中央病院まで搬送。	1		0°11'
8	24	大山町大山夏山登山道5合目付近	西部消防局	一般負傷	70代男性、右足首捻挫の傷病者を吊り上げ鳥取医大まで搬送。	1		0°33'
9	2	三朝町三徳地内三徳山山道	中部消防局	一般負傷	37歳女性、左足首捻挫の傷病者を吊り上げ県立厚生病院まで搬送。	1		0°23'
9	16	鳥取市江津鳥取県立中央病院	東部消防局	転院搬送	先天性心疾患の新生児を県立中央病院から岡山大学病院まで転院搬送。	1		1°09'
10	20	大山町大山大山山頂	西部消防局	急病	61歳女性、両大腿部痙攣の傷病者及び関係者を吊り上げ鳥取医大まで搬送。	2		0°32'
10	26	鳥取市末広温泉町鳥取生協病院	東部消防局	転院搬送	89歳女性、TIA及び左内頸動脈狭窄の患者を鳥取生協病院から愛媛県今治片木脳神経外科まで転院搬送。	1		2°03'
11	3	若桜町春米水ノ山スキー場	東部消防局	一般負傷	60歳男性、頭部打撲の傷病者を吊り上げ県立中央病院まで搬送。	1		0°18'
11	4	伯耆町大内地内榎水高原スキー場	西部消防局	一般負傷	63歳女性、臀部打撲の傷病者を吊り上げ鳥取医大まで搬送。	1		0°33'
11	10	岩美町岩常地内二上山登山道	東部消防局	急病	68歳女性、体調不良の傷病者を吊り上げ県立中央病院まで搬送。	1		0°10'
11	16	倉吉市東昭和町県立厚生病院	中部消防局	転院搬送	36歳男性、多発外傷の患者を県立厚生病院から山口県徳山中央病院まで転院搬送。	1		3°00'

月	日	発生場所	要請機関	事故区分	活動内容	搬送人員	医師同乗	実飛行時間
11	16	米子市西町 鳥取大学医学部付 属病院	西部消防局	転院搬送	63歳女性、骨盤骨折の患者を鳥取医大から岡山県倉敷平成病院まで転院搬送。	1		1°57'
11	19	国府町上地地内 河合谷林道上	東部消防局	交通事故	58歳男性、交通外傷の傷病者を吊り上げ県立中央病院まで搬送。	1		0°15'
11	21	鳥取市江津 鳥取県立中央病院	東部消防局	転院搬送	25歳男性、重症潰瘍性大腸炎の患者を県立中央病院から兵庫 大学病院まで転院搬送。	1		2°01'
11	28	鳥取市江津 鳥取県立中央病院	東部消防局	転院搬送	31歳女性、切迫早産の患者を県立中央病院から鳥取医大まで 転院搬送。	1		1°00'
11	29	米子市西町 鳥取大学医学部付 属病院	西部消防局	転院搬送	喉頭軟化症の新生児、鳥取医大から大阪府立母子総合医療セ ンターまで転院搬送。	1		3°32'
12	5	鳥取市江津 鳥取県立中央病院	東部消防局	転院搬送	1歳男児、胆道閉鎖症術後、食道静脈瘤破裂の患者を県立中 央病院から鳥取医大まで転院搬送。	1		0°59'
12	15	若桜町春米 水ノ山スキー場	東部消防局	一般負傷	24歳男性、右側胸部打撲の傷病者を第10駐車場で引継ぎ県 立中央病院まで搬送。	1		0°32'
12	29	倉吉市中河原	中部消防局	一般負傷	55歳男性、薪割中、誤って自身の手指を切断したとの通報、地 上隊対応のため帰投。			0°13'
合 計					件 数	69件		
					搬送人員	70人		
					実飛行時間	71時間01分		

<参考> 協定に基づく医師同乗救急ヘリコプター病院別実動件数

運用協定医療機関	運用開始年月日	実動件数	
		平成24年	運用開始後総件数
鳥取市立病院	平成16年2月17日より		1件
鳥取県立中央病院	平成17年2月28日より		3件
鳥取県立厚生病院	平成19年6月12日より		0件
鳥取大学医学部付属病院	平成17年2月28日より (平成20年6月25日 一部変更)		17件
合 計		0件	21件

## (4) 救助活動

※活動内容中の【 】内は吊り上げに使用した器具

月	日	活動区分	発生場所	要請機関	活動内容	救助人員	実飛行時間
1	8	山岳	江府町御机 奥大山スキー場	西部消防局	スキー場の異なる場所に於いて女性2名、左肩脱臼(疑)、左前腕骨折(疑)の傷病者を吊り上げ鳥取医大及び労災病院へ搬送。【ワイヤーストレッチャー、エバックハーネス】	2	1°00'
1	29	山岳	若桜町春米 氷ノ山スキー場	東部消防局	23歳男性、スキー場ゲレンデにて転倒し負傷、左鎖骨骨折(疑)の傷病者を吊り上げ県立中央病院まで搬送。【ワイヤーストレッチャー】	1	0°37'
2	11	山岳	大山町大山 元谷、中ノ沢付近	西部消防局	警察か西部消防局へ要請、大山中ノ沢から元谷の間で滑落者ありとのこと。天候不良のため鳥取空港離陸直後帰投。		0°03'
2	12	山岳	大山町大山 元谷、中ノ沢付近	西部消防局	60歳女性、衰弱・低体温・腰痛の傷病者を吊り上げ鳥取医大まで搬送。【ビタゴール】	1	2°08'
2	22	その他	鳥取市百谷 本陣山山頂	東部消防局	自損行為の傷病者搬送依頼。隊員投入後、上空待機するが残燃料が少ないため一旦帰投。		1°13'
2	22	その他	鳥取市百谷 本陣山山頂	東部消防局	自損行為の傷病者を吊り上げ、鳥取空港まで搬送。【ワイヤーストレッチャー】	1	0°24'
3	4	山岳	大山町大山 夏山登山道6合 目付近	西部消防局	57歳男性、全身打撲及び左下腿骨骨折(疑)の傷病者を吊り上げ鳥取医大まで搬送。【ビタゴール】	1	0°37'
3	8	水難事故	鳥取市賀露港 千代川河口沖	東部消防局	海保から東部消防局へ連絡があり、千代川河口沖合い約3.5キロで操業中に男性1名転落したとのこと。捜索するも発見に至らず。		1°37'
3	8	水難事故	鳥取市賀露港 千代川河口沖	東部消防局	海保から東部消防局へ連絡があり、千代川河口沖合い約3.5キロで操業中に男性2名転落したとのこと。午後からも捜索するも発見に至らず。		1°39'
3	13	山岳	日南町神戸 花見山スキー場	西部消防局	28歳男性、左下腿骨骨折(疑)の傷病者を吊り上げ米子医療センターまで搬送。【ワイヤーストレッチャー】	1	0°54'
4	4	水難事故	日吉津村地内 日吉津漁港	西部消防局	日吉津漁港内で人が流されているとの通報。出動途上「要救助者救出完了」との無線連絡を受け帰投。		0°23'
4	8	山岳	大山町大山 剣ヶ峰付近	西部消防局	大山山頂付近から登山者が滑落したのを他の登山者が目撃し通報したもの。目撃者(通報者)の証言で滑落者は自力でその場を立ち去ったとのことで見えに至らず。		1°20'
4	9	水難事故	鳥取市浜坂地内 千代川河口右岸	東部消防局	千代川河口で人が浮いているとの通報。地上隊対応のため帰投。		0°09'
4	15	山岳	大山町大山 キリン峠付近	中部消防局	44歳男性、右下腿骨骨折及び右胸部打撲の傷病者を吊り上げ米子医療センターへ搬送。【ワイヤーストレッチャー】	1	0°51'
4	15	水難事故	岩美町相谷 相谷川	東部消防局	50歳男性、左大腿骨転子下骨折(疑)の傷病者を吊り上げ県立中央病院まで搬送。【バスケットストレッチャー】	1	0°42'
4	28	その他	関金町野添地内 東大山大橋付近	中部消防局	オートバイ運転中、転倒し負傷したとの通報。地上隊対応のため帰投。		0°47'
5	5	山岳	大山町大山 振り子沢付近	西部消防局	65歳女性、腰部打撲の傷病者を吊り上げ鳥取医大まで搬送。【レスキューリング】	1	1°37'
5	6	その他	鳥取市浜坂地内 鳥取砂丘「馬の背」	東部消防局	21歳男性、背部打撲の傷病者を吊り上げ県立中央病院まで搬送。【ワイヤーストレッチャー】	1	0°26'
7	10	山岳	大山町大山 上宝珠付近	西部消防局	43歳男性、衰弱した傷病者を吊り上げ鳥取医大まで搬送。【レスキューリング】	1	0°40'
7	14	水難事故	米子市皆生温泉 海浜公園東側海岸	西部消防局	皆生海岸において行方不明者の捜索依頼。上空捜索するも発見に至らず。		1°07'

※活動内容中の【 】内は吊り上げに使用した器具

月	日	活動区分	発生場所	要請機関	活動内容	救助人員	実飛行時間
7	14	水難事故	米子市富益町 弓ヶ浜展望台海岸	西部消防局	弓ヶ浜展望台の海岸においてサーファーが流されたもの。西部消防指令課から陸に上がった旨の連絡があり活動なし。		0°38'
7	15	水難事故	岩美町陸上地内 東浜海水浴場	東部消防局	海水浴場において行方不明者の捜索依頼。東部消防局から救出完了連絡があり活動なし。		0°02'
7	15	水難事故	福部町湯山地内 砂丘第一海水浴場	東部消防局	海水浴場で男性が沖に流されているとの通報。東部消防局から男性は自力で岸に上がった旨の連絡があり帰投。		0°18'
7	15	水難事故	福部町湯山地内 砂丘第一海水浴場	東部消防局	海水浴場で男性2名が沖に流されているとの通報。東部消防局から男性は自力で岸に上がった旨の連絡があり帰投。		0°13'
7	16	その他	鳥取市浜坂地内 鳥取砂丘「馬の背」	東部消防局	「馬の背」付近にて、11歳女性及び13歳男性、熱中症の傷病者を吊り上げ県立中央病院まで搬送。【ピタゴール】	2	0°24'
7	19	水難事故	岩美町田後地内 城原海岸	東部消防局	城原海岸で行方不明者の捜索依頼。帰投直前に水中の要救助者を発見しブイを投下し現場離脱し帰投。		1°21'
7	22	その他	琴浦町八橋地内 洗川付近	中部消防局	高齢女性が川に転落したとの通報。地上隊対応のため帰投。		0°35'
7	28	その他	河原町八日市地内 千代川	東部消防局	49歳男性、両側踵骨骨折の傷病者を吊り上げ県立中央病院まで搬送。【ワイヤーストレッチャー】	1	0°30'
7	29	山岳	大山町大山 天狗ヶ峰付近三ノ沢	西部消防局	32歳女性、頭部を負傷した傷病者を吊り上げ鳥取医大まで搬送。【ピタゴール】	1	1°16'
7	30	山岳	大山町大山 大山山頂	西部消防局	10歳男性、腹部擦過傷の傷病者を吊り上げ米子医療センターまで搬送。【ピタゴール】	1	0°42'
8	5	山岳	大山町大山 夏山登山道4合目付近	西部消防局	73歳男性、脱水の傷病者を吊り上げ鳥取医大まで搬送。【ピタゴール】	1	1°04'
8	5	その他	鳥取市浜坂地内 鳥取砂丘「馬の背」	東部消防局	24歳男性、熱中症の傷病者を吊り上げ県立中央病院まで搬送する。【ピタゴール】	1	0°23'
8	9	山岳	大山町大山 ユートピア小屋付近	西部消防局	11歳男性、両足熱傷の傷病者を吊り上げ鳥取医大まで搬送。【エバックハーネス】	1	0°41'
8	11	山岳	琴浦町田越地内 田越地内山林	中部消防局	山林にて75歳女性及び27歳男性、熱中症の傷病者を吊り上げ県立厚生病院まで搬送。【ピタゴール】	2	0°34'
8	12	その他	鳥取市浜坂地内 鳥取砂丘「馬の背」	東部消防局	20歳男性及び8歳男性、熱中症の傷病者を吊り上げ県立中央病院まで搬送。【ピタゴール、エバックハーネス】	2	0°34'
8	13	その他	米子市皆生漁港	鳥取県	皆生漁港を向出した漁船が帰ってこないとの海上保安庁から危機管理局へ情報提供。捜索するも発見に至らず。		3°18'
8	17	水難事故	鳥取市上町地内 大宮池	東部消防局	高齢女性が池に入水したのを目撃し通報したとの通報。地上隊対応のため帰投。		0°21'
8	17	水難事故	岩美町浦富地内 浦富海水浴場	東部消防局	海水浴場で男性2名が沖合いに流されたとの通報。地上隊対応のため帰投。		0°13'
8	17	水難事故	岩美町浦富地内 浦富第一海水浴場	東部消防局	20代男性、「向島」に取り残された傷病者を吊り上げ県立中央病院まで搬送。【レスキュースリング】	1	0°21'
8	21	水難事故	鳥取市白兎地内 白兎海岸	東部消防局	白兎海岸に男女が倒れているとの通報。地上隊対応のため帰投。		0°09'
8	21	水難事故	鳥取市白兎地内 白兎海岸	東部消防局	沖合いに人が流されているとの通報。上空捜索するも発見に至らず。		0°22'
8	24	山岳	大山町大山 夏山登山道5合目付近	西部消防局	70代男性、右足首捻挫の傷病者を吊り上げ鳥取医大まで搬送。【ワイヤーストレッチャー】	1	0°41'

※活動内容中の【 】内は吊り上げに使用した器具

月	日	活動区分	発生場所	要請機関	活動内容	救助人員	実飛行時間
8	31	水難事故	福部町細川地内 岩戸海水浴場	東部消防局	サーファーが沖に流され溺れているとの通報。別のサーファーに救助され地上隊で対応のため帰投。		0°11'
9	2	山岳	三朝町三徳地内 三徳山山道	中部消防局	37歳女性、左足首捻挫の傷病者を吊り上げ県立厚生病院まで搬送。 【ワイヤーストレッチャー】	1	0°31'
9	18	山岳	琴浦町野井倉地内 烏ヶ山山頂	中部消防局	30代男性がスズメ蜂に刺されたとの通報。本人自力下山するため帰投。		0°56'
10	7	山岳	大山町大山 夏山登山道9合目	西部消防局	69歳男性、痙攣が起き動けなくなったとの通報。天候不良のため帰投。		1°12'
10	9	水難事故	鳥取市港町地内 鳥取港第2防波堤付近	東部消防局	24歳男性、海に転落し行方不明との通報。上空搜索するも発見に至らず。		5°09'
10	18	山岳	伯耆町全域	西部消防局	山菜取りの行方不明者搜索依頼。上空搜索するも発見に至らず。		1°19'
10	19	山岳	伯耆町福居地内	西部消防局	山菜取りの行方不明者搜索依頼。上空搜索するも発見に至らず。		4°58'
10	20	山岳	大山町大山 大山山頂	西部消防局	61歳女性、両大腿部痙攣の傷病者及び関係者を吊り上げ鳥取医大まで搬送。 【ピタゴール、エバックハーネス】	2	0°44'
10	21	山岳	大山町大山 夏山登山道1合目及び3合目	西部消防局	38歳女性、体調不良及び27歳男性、左肩脱臼の救助要請。地上隊対応のため帰投。		0°55'
11	3	山岳	若桜町春米 氷ノ山スキー場	東部消防局	60歳男性、頭部打撲の傷病者を吊り上げ県立中央病院まで搬送。 【エバックハーネス】	1	0°44'
11	4	山岳	伯耆町大内地内 榑水高原スキー場	西部消防局	63歳女性、臀部打撲の傷病者を吊り上げ鳥取医大まで搬送。 【ワイヤーストレッチャー】	1	0°40'
11	7	水難事故	青谷町青谷地内 夏泊漁港	東部消防局	釣り人行方不明搜索依頼。上空搜索するが発見に至らず。		1°22'
11	10	山岳	岩美町岩常地内 二上山登山道	東部消防局	68歳女性、体調不良の傷病者を吊り上げ県立中央病院まで搬送。 【エバックハーネス】	1	0°24'
11	19	その他	国府町上地地内 河合谷林道上	東部消防局	58歳男性、左胸部打撲の傷病者を吊り上げ県立中央病院まで搬送。 【エバックハーネス】	1	1°02'
12	14	その他	河原町山上地内	東部消防局	60代女性行方不明搜索依頼。上空搜索するも発見に至らず。		1°36'
合 計					件 数	57件	
					実飛行時間	54時間37分	
					救助人員	33人	

## 4 緊急運航活動内容

### (1) 広域航空応援活動 災害応急対策活動

月	日	発生場所 飛行場所	要請機関	活動内容	実飛行時間
合 計				活動事案なし	

### (2) 広域航空応援活動 火災防御活動

月	日	火災 類別	発生場所	要請機関	活動内容	実飛行時間
合 計					活動事案なし	

### (3) 広域航空応援活動 救急活動

月	日	火災 類別	発生場所	要請機関	活動内容	実飛行時間
合 計					活動事案なし	

### (4) 広域航空応援活動 救助活動

月	日	火災 類別	発生場所	要請機関	活動内容	実飛行時間
合 計					活動事案なし	



## 5 通常運航活動内容

### (1) 災害予防対策活動

月	日	飛行場所	要請機関	活動内容	実飛行時間
合 計				活動事案なし	

### (2) 教育訓練活動

#### ア 消防防災訓練

月	日	飛行場所	要請機関	活動内容	訓練内容	実飛行時間
1	6	県内中部地区上空	中部消防局	平成24年中部消防局出初式空撮及び慣熟飛行	地形習熟訓練	1°22'
1	8	米子市上空	西部消防局	平成25年西部消防局出初式空撮及び慣熟飛行	地形習熟訓練	1°43'
1	12	花見山スキー場	西部消防局	ホイスト救助実施後、場外で引き継ぎ訓練	山岳救助訓練	1°34'
2	21	大山農村運動広場駐車場	西部消防局	大山登山客の事故想定訓練	救急救助訓練	1°46'
4	25	三朝町中津	中部消防局	倉吉消防署合同林野火災想定訓練	散水訓練	1°03'
7	23	三朝町三徳三徳山	中部消防局	中部消防局合同訓練	山岳救助訓練	1°26'
7	24	三朝町三徳三徳山	中部消防局	中部消防局合同訓練	山岳救助訓練	1°24'
8	26	八頭町奥谷	八頭町	地震による負傷者の救急搬送及び視察飛行	救急訓練	0°48'
8	27	岩美町鴨ヶ磯	東部消防局	鴨ヶ磯遊歩道での救急救助訓練	救急救助訓練	0°57'
8	28	鳥取県消防学校	鳥取県	消防学校初任教育訓練	山岳救助訓練及び地形習熟訓練	2°33'
9	7	用瀬町古用瀬地内	東部消防局	隊員投入及び物資搬送訓練、ヘリテレ電話訓練	林野火災対応訓練	0°51'
9	10	鳥取市内一円	鳥取市	鳥取市総合防災訓練	救助訓練	0°38'
9	13	気高町浜村海岸	東部消防局	水難想定訓練	水難救助訓練	0°45'
9	19	東伯総合運動公園	中部消防局	隊員投入及びピックアップ訓練	山岳救助訓練	1°37'

ア 消防防災訓練 <続 き>

月	日	飛行場所	要請機関	活動内容	訓練内容	実飛行時間
9	21	鳥取県消防学校	鳥取県	救急搬送訓練	救急訓練	0°55'
9	26	鳥取市六反田	東部消防局	医師同乗型救急搬送訓練	救急訓練	0°52'
9	27	米子市皆生温泉沖合い	鳥取県	海上保安庁巡視船離着船訓練	地形習熟訓練	1°05'
10	3	八頭町船岡	東部消防局	八頭消防署合同訓練	救急搬送訓練	1°01'
10	7	氷ノ山付近	東部消防局	氷ノ山山岳救助訓練	山岳救助訓練	0°47'
10	10	智頭町智頭地内	東部消防局	林野火災想定訓練	散水訓練	1°18'
10	11	智頭町智頭地内	東部消防局	林野火災想定訓練	散水訓練	1°09'
10	14	岩美町浦富地内	東部消防局	岩美町防災訓練	救急訓練	0°50'
10	14	鳥取市国府町	東部消防局	殿ダム周辺林野火災想定訓練	散水訓練	1°14'
10	20	米子港	鳥取県	鳥取空港消火救難訓練(鳥大DMAT搬送)	救急訓練	0°54'
10	21	湯梨浜町泊	中部消防局	湯梨浜町防災訓練	水難救助訓練	2°01'
10	23	倉吉市関金町	中部消防局	医師同乗型救急搬送訓練	救急訓練	0°44'
10	28	境港市	鳥取県	とっとり防災フェスタ2012	ヘリテレ電送訓練、救急救助訓練	2°11'
11	10	北栄町地内	中部消防局	羽合消防署火災防御訓練	ヘリテレ電送訓練、救急救助訓練	1°37'
11	11	鳥取市立世紀小学校	鳥取市	鳥取市国民保護訓練	救急救助訓練	0°23'
11	20	岩美町鴨ヶ磯	東部消防局	鴨ヶ磯遊歩道での救急救助訓練	救急救助訓練	1°09'
11	22	鳥取市上空	鳥取市	防災連絡会議における鳥取市地域内の地形確認	地形習熟訓練	0°55'
12	7	鳥取県消防学校	鳥取県	消防学校警防科合同訓練	散水訓練、ヘリテレ電送訓練	2°05'
合計		県内実施件数	32件	県内実施飛行時間		39時間37分

イ 自隊訓練

訓練内容		回数	実飛行時間
救助訓練	山岳事故、高層建築物火災等を想定した訓練 ・ホイストによる吊下げ、吊上げ訓練 ・救助資機材を活用した訓練	45回	60° 16'
	水難事故を想定した訓練 ・溺者を早急に確保するためのエントリー(飛び込み)訓練 ・ホイストによる吊下げ、吊上げ訓練	6回	9° 20'
散水(消火)訓練 ・ウォーターバケット、バンビバケット、アイソレイヤーによる散水訓練		4回	4° 59'
物資搬送訓練 ・モッコを利用した物資搬送訓練		1回	1° 54'
ヘリTV電送(情報収集)訓練 ・ヘリTV電送システムを使用した撮影、画像電送訓練		1回	2° 00'
地形慣熟 ・県内一円の地形の慣熟 ・場外離着陸場の調査		7回	8° 33'
夜間飛行/計器飛行 ・大規模災害を想定した夜間飛行訓練 ・赤外線カメラの取り扱い、画像電送訓練		13回	22° 25'
救急訓練		2回	0° 59'
合 計		79回	110時間26分

< 参考 >

自隊訓練場一覧

名 称	所在地	管理者	訓練種目
鳥取空港グラスエリア	鳥取空港内	鳥取県 (鳥取空港管理事務所)	救助
中津訓練場	東伯郡三朝町中津	三朝町	救助
西高尾ダム	東伯郡北栄町西高尾	中四国農政局東伯農業水利事業所	散水・物資搬送 水難救助

## (3) 一般行政活動

月	日	飛行場所	関係機関	活動内容	実飛行時間
4	19	鳥取県全域	鳥取県	県内及び県内周辺の高規格道路の写真撮影	1°56'
5	7	鳥取県全域	鳥取県	災害等発生箇所の上空からの異常確認、航空写真撮影	0°58'
5	8	鳥取県東部・中部地区	鳥取県	県内採石場調査・写真撮影	2°01'
7	25	鳥取県全域	鳥取県	県内河川調査及び航空写真	2°05'
7	27	鳥取県西部地区	鳥取県	県内採石場調査	0°32'
7	31	鳥取県全域	鳥取県	災害等発生箇所の上空からの異常確認、航空写真撮影	1°39'
8	21	鳥取県東部地区	鳥取県	ナラ枯損被害調査	0°21'
8	22	鳥取県全域	鳥取県	ナラ枯損被害調査	1°55'
8	27	鳥取県全域	鳥取県	県内採石場調査	2°04'
10	4	鳥取県全域	鳥取県	松くい虫被害調査	1°58'
10	29	鳥取県東部地区	鳥取県	東部地区の採石場調査	1°12'
10	29	鳥取県中部・西部地区	鳥取県	中部・西部地区の採石場調査	1°48'
11	12	鳥取県東部地区	鳥取県	災害等発生箇所の上空からの異常確認、航空写真撮影	1°37'
合 計				件数 13件 実飛行時間 20時間06分	

## (4) その他の活動

月	日	飛行場所	内容	実飛行時間
1	3	氷ノ山上空及び中津上空	氷ノ山及び中津場外離着陸場周辺現況調査	0° 57'
1	25	鳥取市上空	180日点検後のテストフライト	0° 20'
1	25	鳥取市上空	180日点検後のテストフライト	0° 02'
1	25	鳥取市上空	180日点検後のテストフライト	0° 15'
1	25	鳥取市上空	180日点検後のテストフライト	0° 17'
1	26	鳥取市上空	180日点検後のテストフライト	0° 15'
1	26	鳥取市上空	180日点検後のテストフライト	0° 03'
1	27	鳥取市上空	180日点検後のテストフライト	0° 22'
1	27	鳥取市上空	180日点検後のテストフライト	0° 19'
1	27	鳥取市上空	180日点検後のテストフライト	0° 14'
5	14	鳥取空港～八尾空港	耐空検査に伴う空輸	1° 22'
6	23	八尾空港	耐空検査に伴うテストフライト	1° 40'
6	24	八尾空港	耐空検査に伴うテストフライト	1° 42'
6	25	八尾空港	耐空検査に伴うテストフライト	0° 59'
6	26	八尾空港	耐空検査に伴うテストフライト	4° 02'
6	27	八尾空港	耐空検査に伴うテストフライト	1° 45'
6	28	八尾空港	耐空検査に伴うテストフライト	1° 57'
6	29	八尾空港	耐空検査に伴うテストフライト	0° 18'
7	4	八尾空港	耐空検査に伴うテストフライト	1° 00'

月	日	飛行場所	内容	実飛行時間
7	5	八尾空港	トランスポンダ修理、改造検査に伴うテストフライト	0° 30'
7	7	八尾空港～鳥取空港	耐空検査に伴う空輸	1° 26'
10	5	鳥取空港上空	鳥取空港空撮	0° 22'
合 計			件 数	22件
			実飛行時間	20時間07分