

1 火災

1 火災

火災の現状

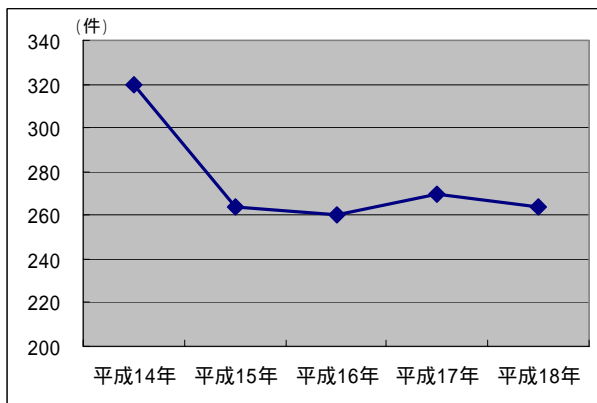
出火件数

平成18年の県内の火災件数(爆発を含む。以下全て爆発を含む数値。)は264件で、前年に比べて6件(+2.2ポイント)減少した。平成8年の火災件数365件と比べると約100件の減少であり、ここ4年は260件程度で推移している。

火災種別でみると建物火災189件(前年167件、前年比較増減+22件(+13.2ポイント)以下同じ)、林野火災9件(12件、3件(-25.0ポイント))、車両火災29件(28件、+1件(+3.6ポイント))、船舶火災1件(1件、増減なし)、その他火災36件(62件、26件(-41.9ポイント))である。

火災種別発生状況 単位(件)

	出火件数						その他
	合計	建物	林野	車両	船舶	航空機	
平成14年	320	176	23	37	1	0	83
平成15年	264	160	12	29	0	0	63
平成16年	260	148	18	23	0	0	71
平成17年	270	167	12	28	1	0	62
平成18年	264	189	9	29	1	0	36



死者・負傷者数

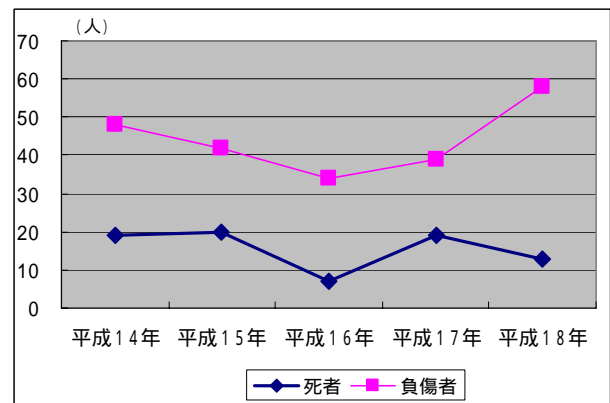
平成18年の死者は13名(火災に起因する原因により48時間を経過して30日以内に死亡した者(統計上は負傷者として扱う。))を含むと16名)、負傷者は58名で、前年に比べて死者は6名減となったものの、負傷者は19名増となっている。

死者の13名のうち、逃げ遅れによるものは5名で、38.4%を占める。また、男女別では、男性7名、女性6名とほぼ同数であり、65歳以上の高齢者は6名であった。

負傷者については、重症者が7名(うち3名は30日以内に死亡)、中症者が13名、軽症者が38名であった。

死者・負傷者数の推移 単位(人)

	平成14年	平成15年	平成16年	平成17年	平成18年
死者	19	20	7	19	13
うち放火自殺者(巻添等含む)	9	5	4	8	2
うち幼児・高齢者	8	7	2	11	6
負傷者	48	42	34	39	58
死者(全国)	2,232	2,254	1,993	2,197	2,067



損害額

平成18年の損害額は772,572千円で前年と比べて147,095千円(23.5ポイント)増加した。7億円を超えたのは平成6年以来のことである。

損害額の98.4%を建物火災が占めている。

1千万円以上の損害額が発生した火災は、24件で全火災件数264件の9.1%であった。また損害額は、損害額全体の67.9%であった。

なお、損害額が年間最大となった火災は、11月に三朝町で発生した建物火災で74,408千円であった。

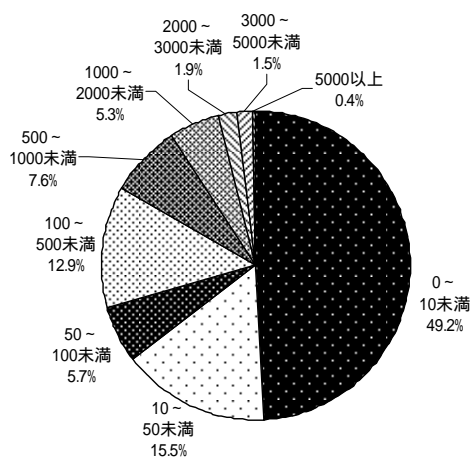
また、火災の1件あたりの損害額を段階別にみた出火件数は10万円未満の火災が49.2%となっている。

損害額の推移

損害額	件数(千円)				
	平成14年	平成15年	平成16年	平成17年	平成18年
1件あたり1千万円以上の火災による損害額	287,326	399,635	291,575	423,105	524,861
損害額(全国) (単位:百万円)	174,005	145,393	134,915	157,576	114,229

損害額別出火件数割合

(単位:万円)



出火原因

平成18年の出火原因は、こんろによるものが31件で最も多く、次いで放火(疑い含む)22件、たばこ(19件)の順となっている。

大きな変動としては、こんろが8件増加し、放火(疑い含む)が16件、たき火が10件それぞれ減少した。

放火(疑い含む)は昨年より件数は減少したものの、近年、常に出火原因の上位を占めており、放火を防ぐ地域づくり等が求められている。

近年の出火原因上位の推移

	平成16年	平成17年	平成18年
1位	たき火 47件	放火(疑い含む) 38件	こんろ 31件
2位	放火(疑い含む) 39件	たき火 28件	放火(疑い含む) 22件
3位	こんろ 26件	こんろ 23件	たばこ 19件
4位	たばこ 17件	ストーブ 17件	たき火 18件
5位	火入れ 9件	たばこ 16件	ストーブ 15件

火災種別の火災の状況

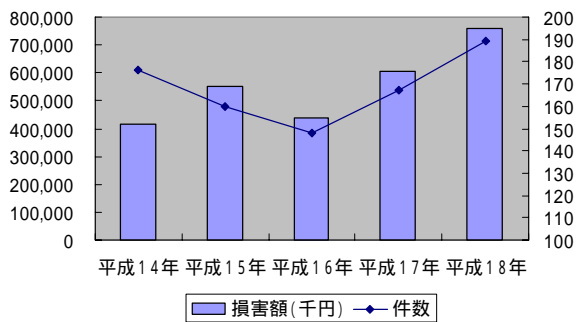
建物火災

平成18年の建物火災発生件数は189件であり、前年と比較して22件増加した。建物火災の割合は、71.6%と全国平均の59.1%と比較してもかなり高い割合である。

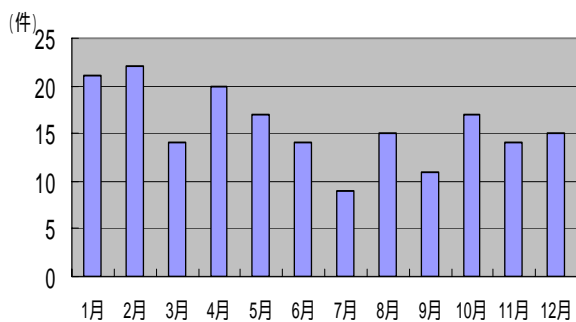
建物火災の出火原因の上位は、こんろ(31件)、放火(疑い含む・16件)、たばこ(15件)、ストーブ(15件)であった。

建物火災の件数及び損害額の推移

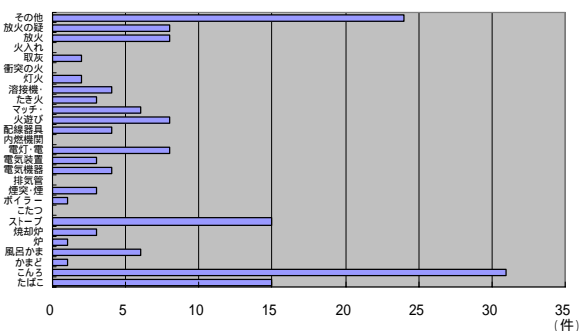
	平成14年	平成15年	平成16年	平成17年	平成18年
件数	176	160	148	167	189
損害額(千円)	417,159	552,466	440,153	606,524	760,202



月別建物火災発生状況



建物火災の出火原因別分類



林野火災

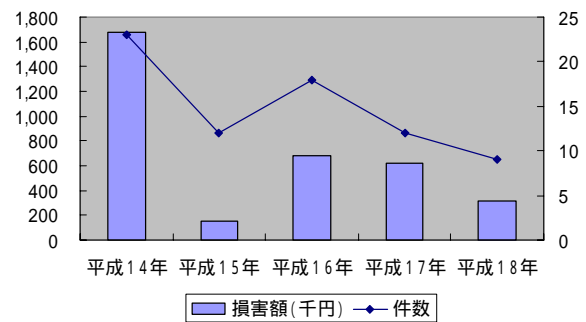
平成18年の林野火災発生件数は9件であり、前年と比較して3件減少した。

損害額も319千円と前年より299千円減少した。近年は、消防局と消防防災航空隊の連携が強化されていることもあり、林野火災による損害額は100万円以下に抑えられている。

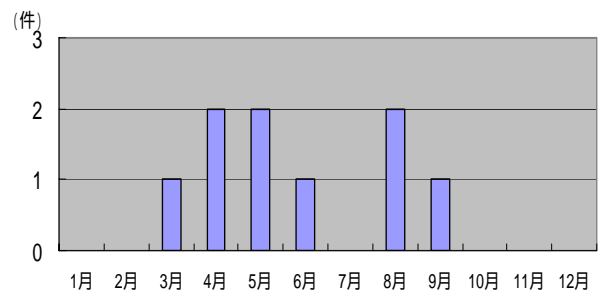
主な出火原因はたき火(3件)、火入れ(2件)であった。

林野火災の件数及び損害額の推移

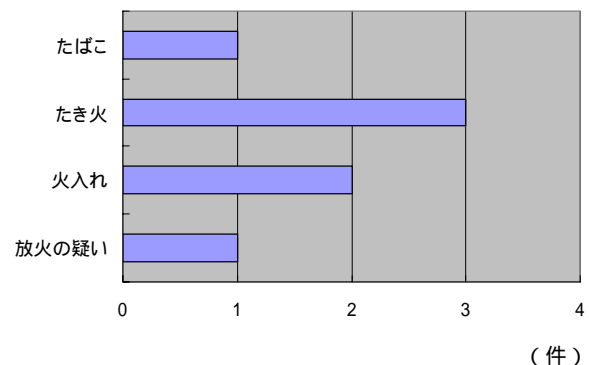
	平成14年	平成15年	平成16年	平成17年	平成18年
件数	23	12	18	12	9
損害額(千円)	1,682	156	678	618	319



月別林野火災発生状況



林野火災の出火原因別分類

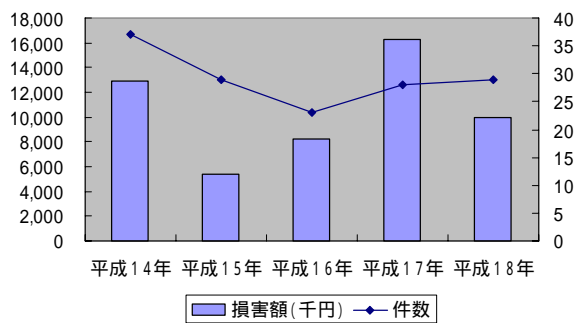


車両火災

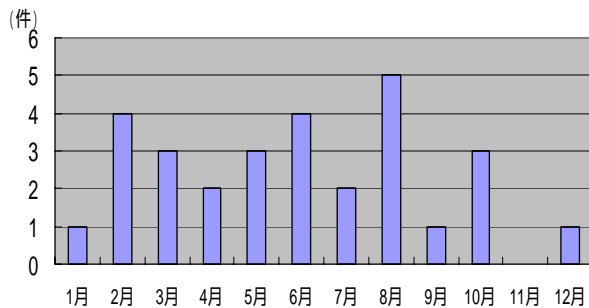
平成18年の車両火災発生件数は29件であり、前年と比較して1件増加した。ここ数年は30件前後で推移している。また、損害額は9,985千円で、前年と比較して6,258千円減少した。

車両火災の件数及び損害額の推移

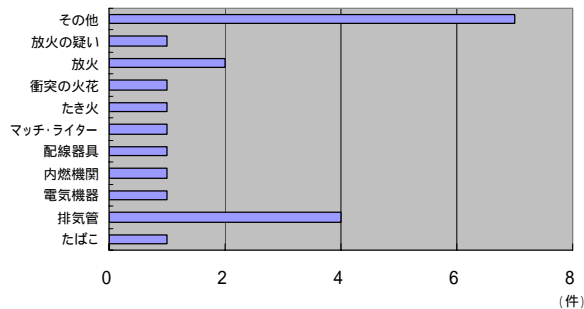
	平成14年	平成15年	平成16年	平成17年	平成18年
件数	37	29	23	28	29
損害額(千円)	12,962	5,428	8,244	16,243	9,985



月別車両火災発生状況



車両火災の出火原因別分類



その他火災

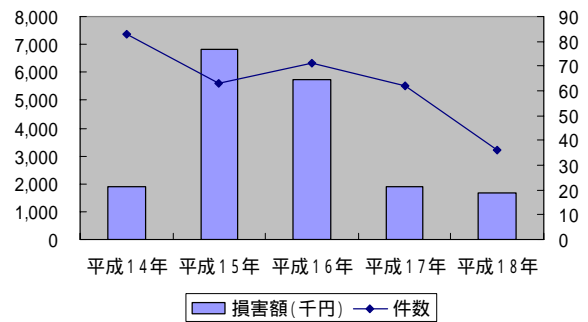
平成18年のその他火災の発生件数は36件であり、前年と比較して26件減少した。

月別で見ると3月と8月に集中しており、その他火災は、その大部分が枯草火災である。

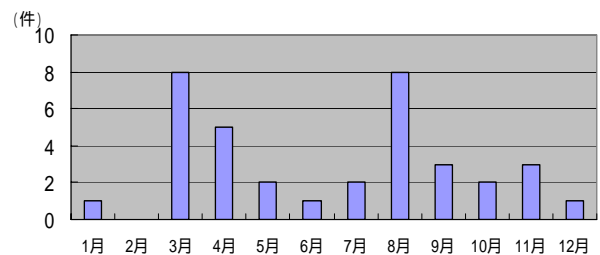
出火原因はたき火(11件)、火入れ(6件)が多い。

その他火災の件数及び損害額の推移

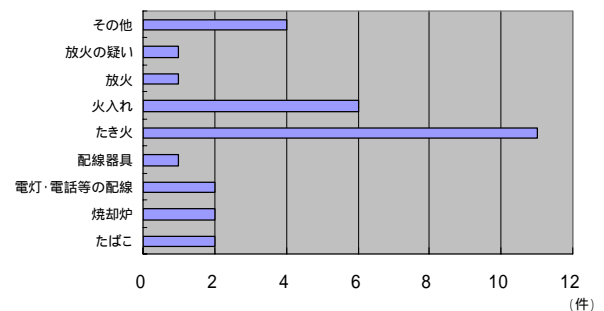
	平成14年	平成15年	平成16年	平成17年	平成18年
件数	83	63	71	62	36
損害額(千円)	1,879	6,807	5,744	1,892	1,664



月別その他火災発生状況



その他火災の出火原因別分類



過去の火災発生状況の推移

鳥取県の火災件数は、近年減少傾向にある。

昭和53年に439件と最悪を記録した火災件数はその後減少し、平成3年及び平成4年には225件まで減少した。

平成6年以降、火災件数が急激に増加しているが、これは平成6年に火災報告取扱要領が改正され、火災件数の計上方法が見直しされたことが影響していると考えられる。その他火災(枯草火災等)の件数についてはその影響が特に大きい。

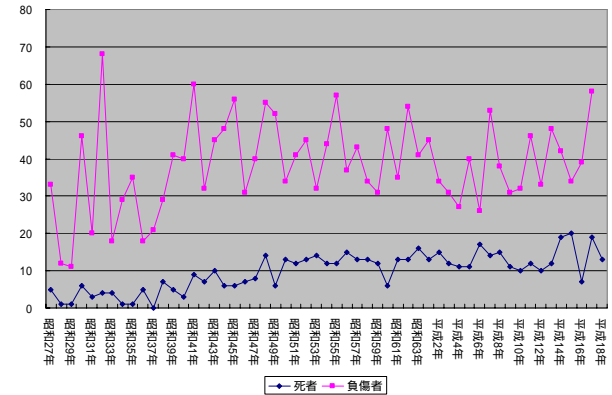
建物火災は昭和50年代以降減少傾向にあったが、ここ数年増加傾向にあり、年間200件に迫っている。林野火災も昭和50年代以降減少傾向にあり、近年は年間20件に満たない。逆に車両火災は増加傾向にあり、全体に占める割合も10%前後にまで高まっている。

死者数は年によって増減があるが、全体としてはゆるやかな増加傾向にある。近年は、10名～15名程度で推移してきたが、平成15年に20

名、平成14年及び平成17年にそれぞれ19名と多い年が出てきた。

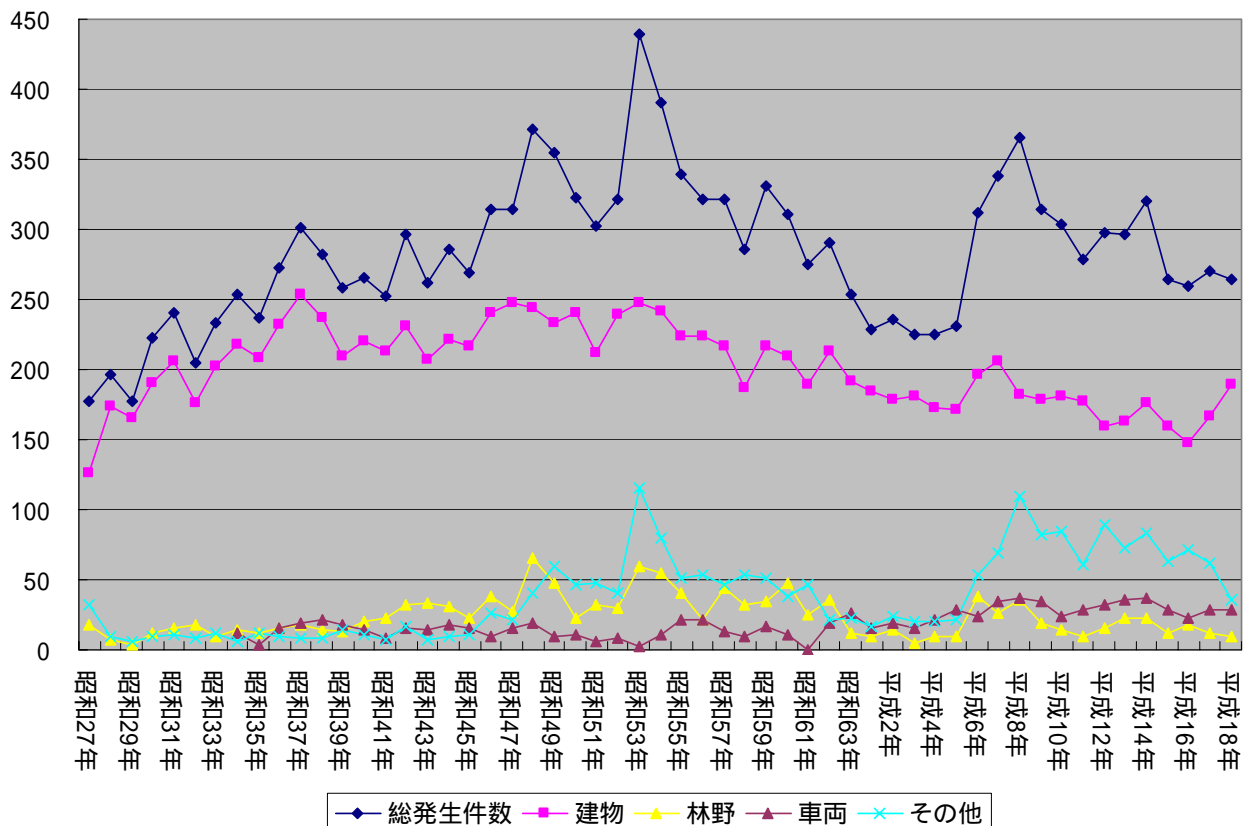
死傷者数の推移

(人)



火災の件数

(件)



火災予防

防火対象物数

県内の防火対象物数は20,483件(平成19年3月31日現在)である。

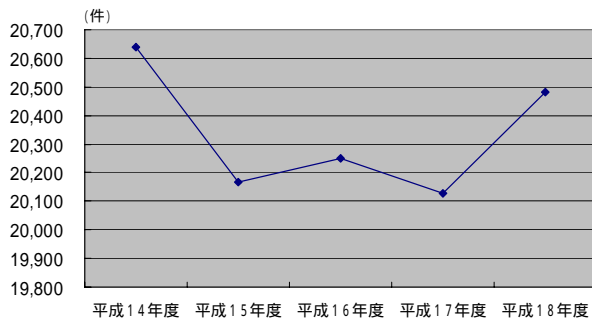
県内の防火対象物として大きな割合を占めるのは、寄宿舍・共同住宅、工場・作業場、事務所、倉庫などである。

また、平成14年度と比較して、増加率が大きいのは、老人福祉施設・保育園(+20ポイント)、寄宿舍・共同住宅(+11ポイント)である。

市町村別にみると、市部の合計が75.7%となっており、防火対象物が偏在している状況がうかがえる。

<防火対象物の推移>

平成14年度	平成15年度	平成16年度	平成17年度	平成18年度	5年間の増減	
					増減数	増減率
20,641	20,167	20,249	20,127	20,483	158	0.8%



平成14年度から平成15年度にかけて大きく減少しているのは、防火対象物の見直しが行われ、対象外となったものを除いたためであり、実際は増加している。

防火管理

平成18年度の県内の防火管理実施義務対象物(消防法8条対象物)は5,216件である(平成19年3月31日現在)。(「1-19 防火管理実施状況」参照。下記同様。)

そのうち、防火管理者が選任されている防火対象物が3,770件であり、防火管理者の選任率は72.3%(対前年+2.8ポイント)であった。

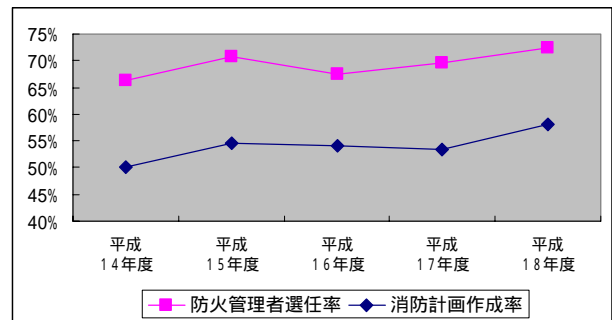
また、消防計画の作成率は58.1%(同+4.7ポイント)であった。

過去5年間の防火管理者選任率、消防計画作成率を見ると、それぞれ66.2~72.3%、50.1~58.1%で推移している。

防火対象物の区分ごとでみると、キャパレー等、飲食店といった特定防火対象物(避難経路を熟知していない不特定多数の人が出入りする建物)や寄宿舍・共同住宅において防火管理者の選任等が行われていないものが多い。

<防火管理者専任率・消防計画作成率の推移>

	平成14年度	平成15年度	平成16年度	平成17年度	平成18年度
防火管理実施義務対象物数	5,689	5,429	5,424	5,374	5,216
防火管理者選任率	66.2%	70.8%	67.5%	69.5%	72.3%
消防計画作成率	50.1%	54.7%	54.0%	53.4%	58.1%



消防用設備

消防用設備の設置状況については、概ねどの消防用設備についても80%以上の設置率になっている。(「1-21 消防用設備等設置状況」参照。次段落同様。)

しかし、設置が必要な防火対象物の多い屋内消火栓設備、自動火災報知設備については、他の消防用設備と比較すると設置率が低い状況にある。

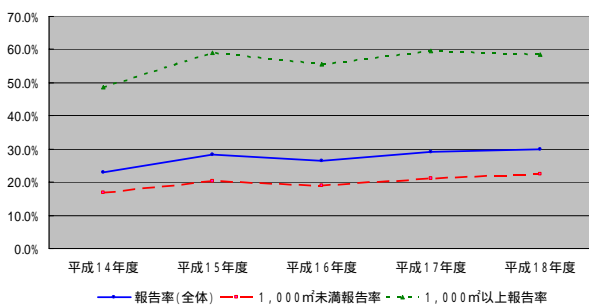
過去5年間の推移を見ると、わずかに設置率は上昇しているものの、ほぼ横ばいであり、違反状況の改善がなかなか進んでいない。(「1-20 「消防用設備等設置状況年別推移」参照)

平成18年度の消防用設備の点検報告率は30.0%であり、1,000㎡未満、1,000㎡以上に分けるとそれぞれ22.4%、58.5%となっている。これは大規模な建物については消防機関が立入検査を行うなどして重点的に指導を行っていることにより生じた差と思われる。

過去5年間の状況を見ると、わずかに上昇しているものの、点検報告率は依然低い状態である。

区別では、キャバレー等、寄宿舍・共同住宅、複合用途の防火対象物は点検率が低い状況にある。(「1-23 消防用設備点検報告状況」参照)

< 消防用設備の点検報告率の推移 >

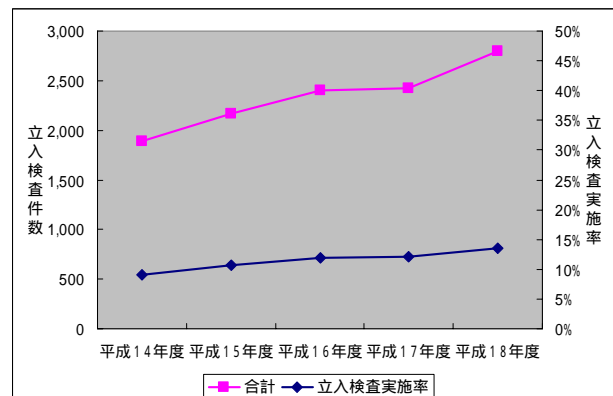


立入検査

平成18年度の防火対象物への立入検査件数は2,795件であった。過去5年間の推移を見ると、立入検査の件数は増加傾向にあるが、検査割合は全防火対象物数の13%余りと依然低い水準にある。

立入検査を行った防火対象物を区分ごとにみると、劇場・映画館、旅館・ホテル等、文化財は実施率が比較的高いものの、その他の対象物は予防要員の関係もあり、検査を十分に行うことができていない状況にある。(「1-25 立入検査状況」参照)

< 立入検査実施状況 >



1 - 1 月別火災発生件数

	出 火 件 数							焼 損 棟 数					り 災 世 帯 数			
	合計	建物	林野	車両	船舶	航空機	その他	合計	全焼	半焼	部分焼	ぼや	合計	全損	半損	小損
1月	23	21	0	1	0	0	1	43	12	3	20	8	30	11	1	18
2月	26	22	0	4	0	0	0	28	9	3	9	7	18	7	1	10
3月	26	14	1	3	0	0	8	24	7	3	6	8	15	5	1	9
4月	29	20	2	2	0	0	5	28	9	2	8	9	20	5	3	12
5月	24	17	2	3	0	0	2	25	5	4	7	9	17	3	3	11
6月	20	14	1	4	0	0	1	19	4	1	8	6	20	6	3	11
7月	13	9	0	2	0	0	2	11	4	0	4	3	4	1	0	3
8月	31	15	2	5	1	0	8	20	5	2	9	4	7	3	0	4
9月	16	11	1	1			3	23	7	4	8	4	11	5	0	6
10月	22	17		3			2	21	2	3	10	6	7	1	2	4
11月	17	14					3	19	3	3	2	11	11	2	1	8
12月	17	15		1			1	17	3	3	6	5	14	4	5	5
合計	264	189	9	29	1	0	36	278	70	31	97	80	174	53	20	101

り災 人員	死傷者数		損 害 額										焼 損 面 積		
	死者	負傷者	合計額	建物	うち 建物	うち 収容物	林野	車両	船舶	航空機	その他	爆発	建 物 床面積 (㎡)	建 物 表面積 (㎡)	林野(a)
75	2	5	92,054	89,877	77,430	12,447		2,017			160		2,626	53	0
60	2	9	80,093	78,207	62,547	15,660		1,603			2	281	1,675	29	0
52	2	4	89,920	89,437	66,866	22,571	4	303			176		1,323	14	3
79	1	11	111,207	110,869	79,681	31,188		270			68		2,959	2	6
51	1	2	75,555	75,078	69,489	5,589	286	187			4		915	37	20
56	0	2	37,607	36,371	17,396	18,975		1,236					687	17	2
11	1	2	9,316	8,782	6,839	1,943		534					329	185	0
14	1	5	43,979	40,954	10,060	30,894	29	2,862	105		29		740	46	27
39	1	4	45,731	45,122	40,264	4,858		141			452	16	855	26	10
19	0	3	16,705	16,018	11,301	4,717		636			51		402	26	0
33	1	3	101,016	100,989	78,523	22,466					27		994	15	
47	1	8	69,389	68,498	61,032	7,466		196			695		894	14	
536	13	58	772,572	760,202	581,428	178,774	319	9,985	105	0	1664	297	14,399	464	68

1 - 2 市町村別火災発生状況

	出 火 件 数							焼 損 棟 数					り 災 世 帯 数				り 災 人 員
	合計	建物	林野	車両	船舶	航空機	その他	合計	全焼	半焼	部分焼	ぼや	合計	全損	半損	小損	
鳥取市	80	50	4	10			16	71	21	9	19	22	51	18	6	27	146
米子市	59	50		4			5	73	11	7	33	22	35	8	6	21	124
倉吉市	21	18	2				1	25	10	1	5	9	17	8	1	8	52
境港市	23	18		1			4	37	8	3	13	13	31	6	2	23	84
岩美町	4	1		2			1	0					1			1	1
若桜町	3	3						4		2	2		3	1		2	12
智頭町	5	2	1	2				2			1	1	2			2	15
八頭町	10	7		1			2	9	3	2	3	1	5	3	1	1	17
三朝町	4	3		1				4		1	1	2	2			2	2
湯梨浜町	10	5		2	1		2	7	1	1	2	3	5	1	1	3	23
琴浦町	7	7						11	4	2	5		6	2	2	2	22
北栄町	8	7	1					8	3		4	1	4	2		2	8
日吉津村	2			1			1	0					0				
大山町	11	6		3			2	8	3		2	3	3	1		2	12
南部町	3	2		1				6	2	1	3		3	1	1	1	6
伯耆町	4	2	1				1	2		1		1	1			1	2
日南町	9	8					1	11	4	1	4	2	5	2		3	10
日野町	1			1				0					0				
江府町	0							0					0				
東部	102	63	5	15	0	0	19	86	24	13	25	24	62	22	7	33	191
中部	50	40	3	3	1	0	3	55	18	5	17	15	34	13	4	17	107
西部	112	86	1	11	0	0	14	137	28	13	55	41	78	18	9	51	238
合計	264	189	9	29	1	0	36	278	70	31	97	80	174	53	20	101	536

死傷者数		損害額										焼損面積		
死者	負傷者	合計	建物	うち建物		林野	車両	船舶	航空機	その他	爆発	建物 床面積 (㎡)	建物 表面積 (㎡)	林野(a)
				うち建物	うち 収容物									
2	20	170,097	167,193	98,241	68,952		2,742			162		3,517	69	24
3	8	147,769	145,215	113,879	31,336		2,151			403		2,174	61	
1	7	121,604	121,211	100,677	20,534	286	6			101		1,974	8	24
	2	84,579	84,339	58,167	26,172		230			10		2,286	30	
	1	666	0				385				281			
	1	1,780	1,780	1,577	203							133	3	
	2	199	46	46		4	149						6	3
1		9,381	7,687	7,184	503		1,658			20	16	441	17	
		74,823	74,453	58,594	15,859		370					414	16	
1	8	15,522	15,004	13,955	1,049		139	105		274		285	180	
2		74,703	74,703	71,316	3,387							1,637	29	
1		15,773	15,744	14,249	1,495	29						277	6	17
		50	0				50							
2	3	32,346	31,382	27,831	3,551		270			694		366	9	
	2	3,034	2,129	1,019	1,110		905					146	11	
	1	1,193	1,193	921	272							22		
	3	18,123	18,123	13,772	4,351							727	19	
		930	0				930							
		0	0											
3	24	182,123	176,706	107,048	69,658	4	4,934	0	0	182	297	4,091	95	27
5	15	302,425	301,115	258,791	42,324	315	515	105	0	375	0	4,587	239	41
5	19	288,024	282,381	215,589	66,792	0	4,536	0	0	1,107	0	5,721	130	0
13	58	772,572	760,202	581,428	178,774	319	9,985	105	0	1,664	297	14,399	464	68

1 - 3 月別・市町村別火災発生状況

	1月		2月		3月		4月		5月		6月	
	件数	損害額 (千円)	件数	損害額 (千円)	件数	損害額 (千円)	件数	損害額 (千円)	件数	損害額 (千円)	件数	損害額 (千円)
鳥取市	6	8,712	4	1,569	10	54,976	8	11,493	6	925	6	11,134
米子市	7	15,524	7	8,956	5	134	8	30,892	5	17,094	4	24,339
倉吉市	2	28,695	3	37,366	3	6,923	1		1	292	3	1,085
境港市	3	32,293	2	42	1	150	4	36,591	3	6,068	2	21
岩美町	1	342	1	281			1					
若桜町	1	26			1	113						
智頭町			1	24	1	4					2	125
八頭町			3	5,270								
三朝町			1	370	1	43					1	2
湯梨浜町			1	4,822	1	4	1	8,720				
琴浦町	2	3,445	1	10,123			2	23,391	2	37,744		
北栄町					1	1,167			1	12,975		
日吉津村					1		1	50				
大山町			1	4	1	26,406	1	70	2	35	1	1
南部町											1	900
伯耆町							1		1	272		
日南町	1	3,017	1	11,266			1		3	150		
日野町	0		0		0		0		0		0	
江府町	0		0		0		0		0		0	
東部	8	9,080	9	7,144	12	55,093	9	11,493	6	925	8	11,259
中部	4	32,140	6	52,681	6	8,137	4	32,111	4	51,011	4	1,087
西部	11	50,834	11	20,268	8	26,690	16	67,603	14	23,619	8	25,261
合計	23	92,054	26	80,093	26	89,920	29	111,207	24	75,555	20	37,607

7月		8月		9月		10月		11月		12月		合計	
件数	損害額 (千円)	件数	損害額 (千円)	件数	損害額 (千円)	件数	損害額 (千円)	件数	損害額 (千円)	件数	損害額 (千円)	件数	損害額 (千円)
3	532	13	38,456	6	4,140	6	13,105	7	1,200	5	23,855	80	170,097
3	117	2	72	3	36,957	8	1,891	3	2,342	4	9,451	59	147,769
1	82							4	23,046	3	24,115	21	121,604
1	48	2	20	1		1	34	2	20	1	9,292	23	84,579
						1	43					4	666
										1	1,641	3	1,780
										1	46	5	199
		3	1,668	3	2,443	1						10	9,381
								1	74,408			4	74,823
1	1,052	3	244	1	270	1	115			1	295	10	15,522
												7	74,703
		4	135	1	1,000	1	496					8	15,773
												2	50
2	4,260	1	135			1	741			1	694	11	32,346
1	1,855					1	279					3	3,034
		1		1	921							4	1,193
1	1,370	1	2,319			1	1					9	18,123
0		1	930	0		0		0		0		1	930
0		0		0		0		0		0		0	
3	532	16	40,124	9	6,583	8	13,148	7	1,200	7	25,542	102	182,123
2	1,134	7	379	2	1,270	2	611	5	97,454	4	24,410	50	302,425
8	7,650	8	3,476	5	37,878	12	2,946	5	2,362	6	19,437	112	288,024
13	9,316	31	43,979	16	45,731	22	16,705	17	101,016	17	69,389	264	772,572

1 - 4 出火原因別損害状況

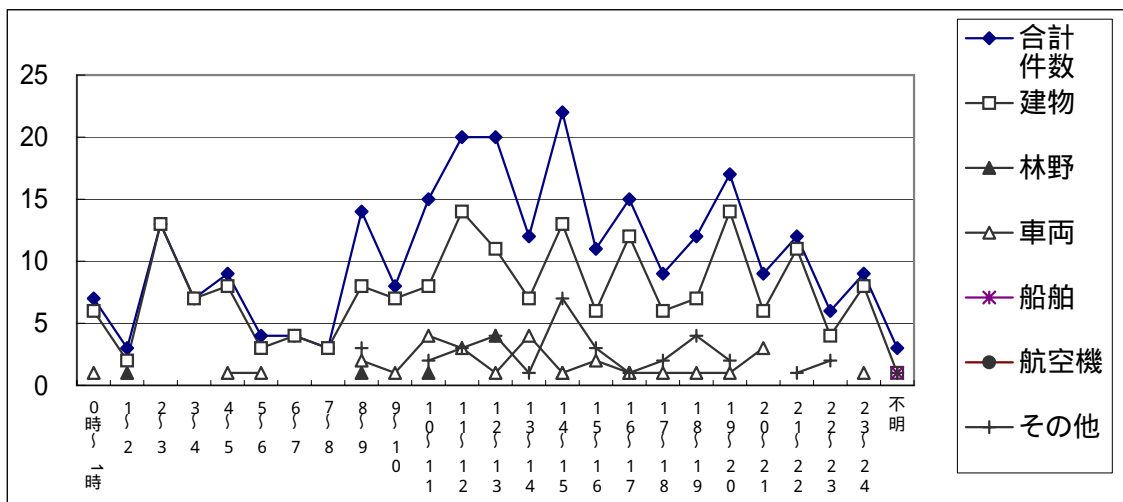
	計		建物		林野		車両		船舶		航空機		その他		焼損面積		り災世帯
	件数	損害額	件数	損害額	件数	損害額	件数	損害額	件数	損害額	件数	損害額	件数	損害額	建物 (m ²)	林野 (a)	
たばこ	19	64,281	15	64,238	1		1	43					2		706	2	16
こんろ	31	32,986	31	32,986											1,068		26
かまど	1	268	1	268											15		1
風呂かまど	6	39,895	6	39,895											567		14
炉	1	921	1	921											22		
焼却炉	5	102	3	102									2		1		
ストーブ	15	43,463	15	43,463											1,049		23
こたつ	0	0															
ボイラー	1	16	1	16													
煙突・煙道	3	23,150	3	23,150											1,007		2
排気管	4	2,698					4	2,698									
電気機器	5	6,354	4	6,164			1	190							24		2
電気装置	3	1,797	3	1,797											27		
電灯・電話等の配線	10	65,619	8	65,606									2	13	801		18
内燃機関	1	70					1	70									
配線器具	6	76,232	4	76,213			1	18					1	1	971		6
火遊び	8	13,206	8	13,206											537		2
マッチ・ライター	7	22,606	6	22,605			1	1							400		5
たき火	18	4,361	3	3,949	3		1	141					11	271	291	16	2
溶接機・切断機	4	351	4	351											12		
灯火	2	10,111	2	10,111											276		2
衝突の火花	1	473					1	473									
取灰	2	6,551	2	6,551											141		1
火入れ	8	37			2	33							6	4		20	
放火	11	6,753	8	6,526			2	225					1	2	75		4
放火の疑い	11	8,636	8	8,133	1	292	1	210					1	1	289	18	3
その他	35	88,357	24	87,630			7	727					4		1,750		17
不明・調査中	46	253,278	29	249,163	2		8	3,223	1	105			6	787	4,370	12	30
合計	264	772,572	189	763,044	9	325	29	8,019	1	105	0	0	36	1,079	14,399	68	174

1-5 出火原因別損害状況の推移

	平成14年		平成15年		平成16年		平成17年		平成18年	
	件数	損害額	件数	損害額	件数	損害額	件数	損害額	件数	損害額
たばこ	20	30,853	21	25,267	17	9,213	16	27,285	19	64,281
こんろ	30	13,745	27	19,974	26	6,869	23	37,489	31	32,986
かまど	1	6,131	1	65			1	1,084	1	268
風呂かまど	8	21,027	2	776	5	18,632	2	3,082	6	39,895
炉	1	3,914							1	921
焼却炉	9	3,068	1		3	512	2	220	5	102
ストーブ	12	48,608	15	58,126	8	27,861	17	46,322	15	43,463
こたつ	3	20,667	1	6,449	1	118			0	0
ポイラー			1	25	2	33	1	19	1	16
煙突・煙道	1	260	1	374	1	444	3	20,544	3	23,150
排気管	5	585	2	205	5	633	6	4,878	4	2,698
電気機器	1	1	7	614	2	38	4	28,139	5	6,354
電気装置	2	14	1	220	3	1,010	2	1,107	3	1,797
電灯・電話等の配線	10	10,321	11	32,539	7	55,333	12	14,729	10	65,619
内燃機関	3	1,210			3	188	3	277	1	70
配線器具	7	11,414	5	9,671	5	5,045	8	22,233	6	76,232
火あそび	7	2,078	4	42	4	14,342	3	11,583	8	13,206
マッチ・ライター	6	86	8	17,889	3	13,004	5	410	7	22,606
たき火	36	4,998	32	13,923	47	5,828	28	469	18	4,361
溶接機・切断機	3	20	5	122	4	59,781	2		4	351
灯火	2	2,953	1	12,753	4	4,739	3	32,583	2	10,111
衝突の火花	3	3,806	3	406	1	30	1	204	1	473
取灰	4	12,289	1		4	17,292	1	1	2	6,551
火入れ	13	105	12	3,273	9	39	1		8	37
放火	23	6,682	17	7,688	17	27,673	12	12,644	11	6,753
放火の疑い	14	325	9	15,702	22	16,419	26	39,858	11	8,636
その他	42	43,290	34	34,213	34	45,872	30	67,383	35	88,357
不明・調査中	54	188,463	42	304,803	23	124,097	58	252,934	46	253,278
合計	320	436,913	264	565,119	260	455,045	270	625,477	264	772,572

1 - 6 時間帯別火災状況

	合計 件数	構成比 (%)	建物	林野	車両	船舶	航空機	その他	うち損害 額1,000万 円以上火	損害額	構成比 (%)	建物焼損 床面積 (㎡)	林野焼損 面積
0時～1時	7	2.7%	6		1					3,782	0.5%	43	
1～2	3	1.1%	2	1						7,894	1.0%	369	18
2～3	13	4.9%	13						3	69,511	9.0%	1,170	
3～4	7	2.7%	7						2	31,935	4.1%	538	
4～5	9	3.4%	8		1				3	60,549	7.8%	1,838	
5～6	4	1.5%	3		1				1	22,682	2.9%	229	
6～7	4	1.5%	4						1	13,091	1.7%	141	
7～8	3	1.1%	3							7,704	1.0%	25	
8～9	14	5.3%	8	1	2			3	1	43,527	5.6%	577	
9～10	8	3.0%	7		1					8,578	1.1%	104	
10～11	15	5.7%	8	1	4			2		5,262	0.7%	240	10
11～12	20	7.6%	14		3			3	1	31,816	4.1%	667	
12～13	20	7.6%	11	4	1			4		15,938	2.1%	697	32
13～14	12	4.5%	7		4			1	1	23,721	3.1%	298	
14～15	22	8.3%	13	1	1			7	2	68,115	8.8%	1,507	6
15～16	11	4.2%	6		2			3	2	56,301	7.3%	738	
16～17	15	5.7%	12	1	1			1		12,104	1.6%	328	2
17～18	9	3.4%	6		1			2	2	52,589	6.8%	1,555	
18～19	12	4.5%	7		1			4		8,810	1.1%	256	
19～20	17	6.4%	14		1			2	2	58,713	7.6%	1,005	
20～21	9	3.4%	6		3				1	34,305	4.4%	619	
21～22	12	4.5%	11					1	1	92,385	12.0%	798	
22～23	6	2.3%	4					2	1	33,670	4.4%	320	
23～24	9	3.4%	8		1					9,483	1.2%	337	
不明	3	1.1%	1				1	1		107	0.0%		
合計	264	100.0%	189	9	29	1	0	36	24	772,572	100.0%	14,399	68



1 - 7 全火災の損害額段階別出火件数

損害額(千円)	計	建物	林野	車両	船舶	航空機	その他
100未満	130	76	8	12			34
500未満	41	25	1	13	1		1
1,000未満	15	12		2			1
5,000未満	34	32		2			
10,000未満	20	20					
20,000未満	14	14					
30,000未満	5	5					
50,000未満	4	4					
50,000以上	1	1					
合計	264	189	9	29	1		36

1 - 8 初期消火器具使用状況

区 分	合 計		火災鎮圧に主として 効果があったもの		火災鎮圧に効果が なかったもの	
	出火件数	損害額(千円)	出火件数	損害額(千円)	出火件数	損害額(千円)
初期消火なし	98	489,372			98	489,372
水バケツ	11	8,990	5	991	6	7,999
水槽	0	0				
乾燥砂	0	0				
膨張ひる石又は膨張真珠岩	0	0				
水消火器	0	0				
酸アルカリ消火器	0	0				
強化液消火器	0	0				
泡消火器	1	6			1	6
二酸化炭素消火器	0	0				
粉末消火器	39	55,832	25	2,325	14	53,507
ハロゲン化物消火器	0	0				
屋内消火栓設備	1	9	1	9		
スプリンクラー設備	1	112	1	112		
水噴霧消火設備	0	0				
二酸化炭素消火設備	0	0				
ハロゲン化物消火設備	0	0				
粉末消火設備	1	1,132			1	1,132
屋外消火栓設備	0	0				
動力消防ポンプ設備	0	0				
水道、浴槽、汲み置き等の水をかけた	55	128,836	30	3,261	25	125,575
寝具、衣類等をかけた	9	32,808	4	336	5	32,472
もみ消した	4	113	1		3	113
その他	44	55,362	21	8,115	23	47,247
合 計	264	772,572	88	15,149	176	757,423

1 - 9 覚知方法別火災発生状況

区分	出火件数	損害額(千円)
火災報知器		
火災報知専用番号		
うち固定電話	132	483,709
うち携帯電話	88	277,888
加入電話		
うち固定電話	6	5,833
うち携帯電話		
警察電話	3	3,133
駆け付け通報	1	3
事後通知	34	2,006
その他		
合計	264	772,572

1 - 10 天気別火災発生状況

区分	出火件数	損害額(千円)	件数割合
快晴	4	31,568	1%
晴れ	102	144,223	38%
曇り	129	523,057	48%
霧雨	3	204	
雨	20	69,831	7%
豪雨			0%
雪	4	3,620	1%
みぞれ	1	35	0%
その他	1	34	0%
合計	264	772,572	98%

1 - 11 火災による死者の発生状況

出火日時	出火場所	火災種別	出火原因	死者の発生した建物等						
				用途	構造及び階数	延面積(m ²)	出火階及び出火箇所	最寄の消防機関からの距離(100m)	焼損程度	焼損床面積(m ²)
1.29 4:40	倉吉市	建物	ストーブ	店舗	木造2階建	286	2階居室	6	全焼	286
1.30 0:48	琴浦町	建物	放火	住宅	木造2階建	96	2階ベランダ	45	半焼	42
2.7 21:30	琴浦町	建物	不明・調査中	住宅	木造2階建	171	1階居室	100	全焼	171
2:20 2:05	八頭町	建物	ストーブ	住宅	木造1階建	240	1階居室	33	半焼	43
3.12 4:50	大山町	建物	不明・調査中	住宅	木造2階建	204	1階居室	42	全焼	204
3.23 7:15	米子市	建物	ストーブ	住宅	木造2階建	330	1階居室	40	部分焼	
4.2 3:50	米子市	建物	不明・調査中	住宅	木造2階建	179	1階居室	25	全焼	179
5.9 15:15	米子市	その他	たき火				田畑	58		
7.27 22:05	米子市	建物	マッチ・ライター	複合	準耐火	563	1階車庫	18	ぼや	
7.31 不明	米子市	その他	火入れ				田畑	42		
8.17 14:30	湯梨浜町	車両	放火				運転席	30		
9.28 22:50	北栄町	建物	こんろ	住宅	準耐火	91	1階居室	65	全焼	83
11.7 14:00	鳥取市	建物	こんろ	住宅	木造2階建	235	1階食事室	38	ぼや	
12.7 18:15	鳥取市	建物	灯火	住宅	木造2階建	160	1階居室	13	全焼	160
12.8 23:20	鳥取市	建物	不明・調査中	住宅	木造2階建	73	1階居室	45	半焼	20

死者の数の内訳		出火時死者と一緒にいた者の年齢層	出火時死者のいた場所	死者の発生した場所	死者の生じた理由	死因	出火者
死者の性別及び年齢	災害弱者の該当						
女 35		11歳-20歳 2名 65歳- 1名	2階居室	2階居室	不明・調査中	一酸化炭素 中毒・窒息	本人
女 64			2階ベランダ	2階居室	自殺	自殺	本人
男 56			1階居室	1階浴室	逃げ遅れ (道間違い)	一酸化炭素 中毒・窒息	本人
女 74	身体不自由者		1階居室	1階居室	逃げ遅れ (身体不自由)	火傷	本人
女 56		65歳- 1名	1階居室	1階居室	不明・調査中	不明	不明
女 81		51歳-60歳 1名	1階居室	1階玄関	不明・調査中	不明	不明
男 72	身体不自由者	41歳-50歳 1名 65歳- 1名	1階居室	1階居室	その他	火傷	本人
男 50			1階居室	1階玄関	逃げ遅れ (その他)	火傷	不明
男 73			田畑	田畑	着衣着火	火傷	本人
男 61			1階車庫	2階病室	その他	火傷	本人
男 58			田畑	田畑	着衣着火	一酸化炭素 中毒・窒息	本人
男 84	傷病有	51歳-60歳 1名	運転席	運転席	自殺	自殺	本人
男 44			1階居室	1階居室	逃げ遅れ (泥酔)	火傷	本人
男 77	身体不自由者		1階食事室	1階食事室	着衣着火	火傷	本人
女 82			1階居室	1階居室	逃げ遅れ (消火中)	一酸化炭素 中毒・窒息	本人
男 36		51歳-60歳 1名	2階居室	2階居室	逃げ遅れ (熟睡)	不明	不明

1-12 損害額1,000万円以上の火災(24件)

出火日	出火時刻～鎮火時刻	火災種別	出火場所	火元の用途	焼損棟数				り災世帯数		
					全焼	半焼	部分焼	ぼや	全損	半損	小損
1月13日	20:15～21:35	建物	倉吉市	住宅	1		1		1	0	0
1月19日	3:24～4:56	建物	境港市	住宅	2		2		2		2
1月26日	4:36～6:01	建物	境港市	工場	1			2			2
2月6日	2:00～4:43	建物	倉吉市	複合(特定)	2			1	2	0	1
2月6日	2:05～3:36	建物	日南町	作業場	1	1	2				
2月20日	2:05～3:30	建物	琴浦町	住宅	1				1	0	0
3月4日	3:15～4:46	建物	鳥取市	住宅	1	1	1		2		1
3月11日	15:45～16:46	建物	鳥取市	住宅	1				1		
3月12日	4:50～6:02	建物	大仙町	住宅	1			1	1		
3月23日	4:48～7:01	建物	鳥取市	工場	2		1	1			2
4月2日	14:48～15:51	建物	境港市	工場	2			3			3
4月9日	17:40～21:46	建物	琴浦町	養鶏舎	1				0	0	0
4月14日	8:30～9:12	建物	米子市	住宅			1			1	1
5月8日	5:10～6:10	建物	琴浦町	住宅		1			0	1	0
5月9日	6:45～7:43	建物	北栄町	住宅	1				1	0	0
5月18日	19:55～21:05	建物	琴浦町	住宅	2		2		1	0	0
5月22日	19:55～20:45	建物	米子市	住宅	1		1	1	1		1
6月4日	14:23～14:57	建物	米子市	住宅	1		1		1		
8月4日	15:20～16:31	建物	鳥取市	住宅	1	1	2		1		2
9月14日	22:38～23:42	建物	米子市	住宅	1	1	1	1	1		1
11月12日	11:00～11:36	建物	倉吉市	住宅		1		1	0	1	0
11月17日	21:00～22:04	建物	三朝町	物品販売店		1			0	0	0
12月5日	17:40～18:44	建物	倉吉市	住宅	1				1	0	0
12月13日	13:45～14:50	建物	鳥取市	住宅	1			1	1		

り災 人員	死傷者		損害額(千円)	焼損床面積 (m ²)	焼損表面積 (m ²)	出火原因 (発火源)	天気	相対 湿度 (%)
	死者	負傷者						
1			24,051	340	5	その他	雨	100
9			12,492	179	3	電灯・電話 等の配線	雨	72
6			12,208	650		不明・ 調査中	曇	81
16		3	37,309	525	0	配線器具	曇	94
			11,266	300	19	不明・ 調査中	曇	87
1	1		10,123	171	0	不明・ 調査中	曇	88
14			15,007	153	5	たばこ	曇	99
3			17,492	226		その他	晴	64
3	2		26,406	204		不明・ 調査中	曇	79
6			13,187	553	2	不明・ 調査中	曇	99
7			33,270	873		その他	曇	69
0			23,034	980	0	煙突煙道	曇	77
3			15,253	46		不明・ 調査中	曇	76
4			13,484	169	0	不明・ 調査中	曇	100
1			12,975	135	0	配線器具	曇	99
8			24,260	265	23	配線器具	曇	95
11			16,938	164	6	電灯・電話 等の配線	曇	45
3			16,691	54		たばこ	曇	75
3			30,817	253	1	電灯・電話 等の配線	快晴	56
8			32,202	229	1	かまど	晴	81
8			14,534	148	0	マッチ・ ライター	曇	61
0			74,408	414	10	不明・ 調査中	曇	86
1		1	24,104	239	0	不明・ 調査中	曇	88
2		1	13,350	200	1	たばこ	曇	99

1 - 13 主要火災記録

(建物焼損面積2,000㎡以上又は林野損傷面積1,000ha以上)

発生年月日	出火場所及び名称・業態		損害額	焼損棟数			焼損面積 (㎡)	死者	負傷者	出火原因
				全焼	半焼	部分焼				
S34.5.5	東伯町法万	農家住宅	35,000	55			2,551			かまどの火の粉
S34.7.22	米子市米原	木工所・ 機械工場	22,157	1	7	2	2,028		2	不明
S35.4.24	八東町南	農家住宅	25,000	55	2	1	4,800		2	マッチの 不始末
S35.8.7	東伯町赤碕	木綿製造工場	20,956	40	4		2,714		4	不明
S36.4.4	三朝町小河内	山林	218,500				1,310ha			火入れの 火の粉
S37.3.11	名和町御来屋	酒造工場	11,795	19	2		2,122			石炭ストーブ の加熱
S40.4.17	東伯町下伊勢	浦安小学校	26,000	5			3,536			かまど
S40.5.13	岸本町丸山	農家作業所	32,280	37	1	1	2,745			火あそび
S44.4.11	溝口町荘	専用住宅	2,288	6			2,130			マッチ
S44.6.4	名和町御来屋	家具製造工場	91,603	7	2	2	2,066			不明
S44.11.23	岩美町 福部村湯山	旅館	200,000	2			2,840			電気火花
S46.2.14	羽合町下浅津	本堂	26,540	1			5,214			不明
S46.7.19	鳥取市 吉方温泉町	倉庫	21,736	8	2	12	3,833		1	溶解金属
S46.10.19	鳥取市 (鳥取駅前)	商店街	272,703	32		5	6,124		2	不明
S47.3.2	赤碕町赤碕	選果場	148,779	1			5,100			溶接機
S52.3.20	鳥取市立川町	工場	586,463	1			7,847		3	不明
S58.6.4	米子市錦町	製材工場・ 作業場	47,801	9	1	5	2,502		2	"
S59.2.18	岩美町浦富	浦富小学校	61,300	3			3,037			"
S60.8.10	北条町 田井沖浜	倉庫	24,747	6		1	4,090			"

(死者3名以上)

出火日時	出火場所	火災種別	出火原因	死者の性別及び年齢	死者の生じた理由	死因	死者の発生した経過
S50.9.22 2:00	鳥取市 元魚町	建物	仏壇の 巻線香 の転倒	男 43歳 男 14歳 女 11歳 男 8歳	逃げ遅れ	火傷	仏壇の線香が転倒し、出火したものと推定され、死者はいずれも逃げ遅れ焼死したものである。
S52.2.18 0:45	岩美町 田後	"	石油 ストーブ	男 63歳 男 2歳 女 1歳	"	"	石油ストーブが転倒し出火した。死者のうち1人は全身火傷で病院で死亡し、子供2人は逃げ遅れ焼死したものである。
S55.1.17 5:15	境港市 誠道町	"	たばこ	男 32歳 男 5歳 男 4歳	"	中毒 窒息	酩酊状態で帰宅した該者(男32歳)が、2階寝室でタバコに火をつけ、そのまま放置し熟睡した。その後、数時間燻焼しその異臭に気がついた妻が屋外に救助を求めに出たため、フラッシュオーバー現象により急激に延焼拡大したものである。
S55.5.12 3:18	河原町 郷原	"	放火	男 38歳 女 11歳 男 9歳	放火自殺	自殺	被害者(男38歳)は、服毒自殺をした妻の死体のある2階和室と隣室の子供部屋にガソリンをまき放火し、また自らも全身にガソリンをかぶり焼身自殺をしたものと推定される。
S59.4.19 2:30	鳥取市 古海	"	放火の 疑い	女 80歳 女 10歳 女 7歳	逃げ遅れ	火傷	老人性認知症である該者(女80歳)が夜中に目を覚まし、自室でマッチをもて遊んでいるうちに火が室内に燃え広がったが、避難を果たせず、自室で焼死したものと推定される。また、曾祖母(該者)方で寝ていた子供2人も、火煙で目を覚ましたものの気づいたときには逃げ道がなく、焼死したものと推定される。
H6.4.2 23:48	倉吉市 みどり町	"	電気 こんろ	男 60歳 女 54歳 男 1歳	逃げ遅れ	火傷 中毒	電気こんろより出火した。該者は就寝中であり、火の回りも速かったため、逃げ遅れ、火傷、一酸化炭素中毒により死亡したものである。
H6.11.5 4:00	船岡町 大江	"	不明	男 91歳 男 67歳 女 67歳 男 4歳	逃げ遅れ	火傷	被害者は避難行動を起こしているが、延焼拡大が早く、逃げ切れなかったものと推定される。(発火源、経過等不明である。)
H14.9.14 3:50	鳥取市 中町	"	不明	男 82歳 女 71歳 女 38歳 女 81歳	逃げ遅れ	中毒 窒息	火元は1棟2世帯が入居する長屋住宅で、就寝していたため火災の発見が遅れたと推定される。(出火原因については不明である。)
H17.12.16 21:45	倉吉市 鋤	車両	その他	男 71歳 男 55歳 女 44歳	放火自殺	自殺	調査中

1 - 14 年別無火災市町村別一覧表

	鳥取市	米子市	倉吉市	境港市	岩美町	若桜町	智頭町	八頭町	三朝町	北栄町	湯梨浜町	琴浦町	日吉津村	大山町	南部町	伯耆町	日南町	日野町	江府町	合計	
45年																					1
46年																					2
47年																					1
48年																					1
49年																					1
50年																					4
51年																					1
52年																					1
53年																					1
54年																					1
55年																					0
56年																					0
57年																					0
58年																					1
59年																					0
60年																					0
61年																					0
62年																					0
63年																					0
平成元年																					0
2年																					1
3年																					2
4年																					2
5年																					1
6年																					0
7年																					1
8年																					0
9年																					1
10年																					0
11年																					0
12年																					2
13年																					0
14年																					0
15年																					1
16年																					1
17年																					0
18年																					1
合計	0	0	0	0	0	5	1	0	4	0	0	1	10	0	1	0	0	1	5		28

合併後の市町村については、合併前の市町村が全て無火災であった場合のみ無火災市町村として計上している。

1 - 15 年別火災統計

	出火件数							死傷者数	
	火災件数	建物	林野	車両	船舶	航空機	その他	死者	負傷者
昭和6年	199							2	2
昭和7年	182							3	6
昭和8年	200							4	2
昭和9年	191							6	24
昭和10年	142							5	8
昭和11年	161								3
昭和12年	149							4	11
昭和13年	133							1	
昭和14年	132								2
昭和15年	156							1	
昭和16年	129							4	13
昭和17年	144							1	9
昭和18年	180							11	11
昭和19年	116							2	1
昭和20年	86							43	181
昭和21年	135							3	5
昭和22年	145							3	611
昭和23年	142							2	9
昭和24年									
昭和25年	169							3	23
昭和26年	174								39
昭和27年	177	126	18		1		32	5	3,985
昭和28年	197	174	7		7		9	1	33
昭和29年	177	165	3		3		6	1	12
昭和30年	223	191	12		10		10	6	11
昭和31年	241	206	15		9		11	3	46
昭和32年	205	176	18		3		8	4	20
昭和33年	233	202	9		10		12	4	68
昭和34年	253	218	14	12	3		6	1	18
昭和35年	237	208	12	4	1		12	1	29
昭和36年	273	232	15	15	2		9	5	35
昭和37年	301	254	18	19	2		8	0	18
昭和38年	282	237	14	21	2		8	7	21
昭和39年	258	210	13	18	3		14	5	29
昭和40年	265	220	20	14	0		11	3	41
昭和41年	252	213	23	8	1		7	9	40
昭和42年	296	231	32	15	1		17	7	60
昭和43年	262	207	33	14	1		7	10	32
昭和44年	286	221	31	18	6	0	10	6	45
昭和45年	269	217	23	16	2	0	11	6	48
昭和46年	314	240	38	9	1	0	26	7	56
昭和47年	314	248	27	16	2	0	21	8	31
昭和48年	372	244	66	19	2	0	41	14	40
昭和49年	355	233	48	10	4	0	60	6	55
昭和50年	323	240	23	11	2	0	47	13	52
昭和51年	302	212	32	6	4	0	48	12	34
昭和52年	322	239	30	8	4	0	41	13	41
昭和53年	439	248	59	2	4	0	116	14	45
昭和54年	390	242	55	11	2	0	80	12	32
昭和55年	339	224	41	22	1	0	51	12	44
昭和56年	322	224	22	22	0	0	54	15	57
昭和57年	321	217	44	13	0	0	47	13	37
昭和58年	286	187	32	9	4	0	54	13	43
昭和59年	331	217	35	17	1	0	51	12	34
昭和60年	311	209	48	11	5	0	38	6	31
昭和61年	275	189	25	0	2	0	46	13	48
昭和62年	291	213	36	19	1	0	22	13	35
昭和63年	254	192	12	26	1	0	23	16	54
平成元年	229	184	9	16	3	0	17	13	41
平成2年	236	179	14	19	0	0	24	15	45
平成3年	225	181	5	16	3	0	20	12	34
平成4年	225	173	10	21	1	0	20	11	31
平成5年	231	172	9	28	0	0	22	11	27
平成6年	312	196	38	24	0	0	54	17	40
平成7年	338	206	26	34	3	0	69	14	26
平成8年	365	182	36	37	0	0	110	15	53
平成9年	314	178	19	34	1	0	82	11	38
平成10年	304	181	14	24	1	0	84	10	31
平成11年	279	177	10	29	2	0	61	12	32
平成12年	298	160	16	32	1	0	89	10	46
平成13年	296	163	23	36	1	0	73	12	33
平成14年	320	176	23	37	1	0	83	19	48
平成15年	264	160	12	29	0	0	63	20	42
平成16年	260	148	18	23	0	0	71	7	34
平成17年	270	167	12	28	1	0	62	19	39
平成18年	264	189	9	29	1	0	36	13	58

合計	損害額						出火率		
	建物	林野	車両	船舶	航空機	その他	爆発	本県	全国
255									
220									
117									
1,045									
1,381									
117									
234									
298									
509									
598									
1,167									
1,563									
6,177									
987									
4,455									
9,298									
60,270									
51,538									
158									
138									
19,560,435	19,461,948	86,934				11,553			
212,677	195,841	1,429				15,407			
86,599	82,280	72				4,247			
152,416	147,206	678				4,532			
107,002	99,982	72,170				4,580			
66,255	64,473	280				1,502			
119,602	112,441	202				6,959			
138,166	136,184	748	867	4		363			
168,424	167,579	323	360	4		162			
351,296	128,116	202	867	50		75			
158,406	155,084	2,052	197	641		432			
114,387	112,888	993	379	2		125			
181,452	176,620	1,079	1,600	336		1,817			
265,762	264,604	1,395	420	0		333			
203,785	201,299	1,491	441	500		54			
361,050	355,305	2,523	2,813	300		109			
316,866	313,980	1,863	842	50		131	4.5	5.3	
223,531	215,401	6,221	1,320	271	0	318	4.9	5.5	
548,980	543,724	1,061	2,576	1,350	0	269	3.8	6.2	
728,006	719,094	7,058	2,226	660	0	968	5.4	6.0	
587,913	582,972	1,657	2,767	42	0	475	5.4	5.5	
587,710	566,705	11,016	1,190	5,178	0	2,621	6.4	6.8	
518,997	493,969	10,214	1,741	11,500	0	1,573	6.1	6.2	
736,765	733,589	860	2,178	50	0	88	5.5	5.6	
505,418	501,418	1,433	495	773	0	1,299	5.1	5.6	
1,022,742	1,013,618	1,997	2,285	1,757	0	3,085	5.4	5.7	
467,811	435,187	6,753	3,819	210	0	21,812	7.3	6.2	
507,477	494,317	2,937	3,024	928	0	6,271	6.5	5.5	
565,137	540,841	12,357	5,014	270	0	6,655	5.6	5.1	
660,010	650,156	237	4,964	0	0	4,653	5.3	5.2	
698,764	692,023	1,243	1,112	0	0	4,381	5.3	5.1	
468,774	444,585	2,259	19,645	1,045	0	1,236	4.7	5.0	
564,317	556,639	2,274	2,035	2,112	0	1,257	5.4	5.3	
640,613	634,274	2,507	1,455	1,539	0	838	5.0	5.0	
397,057	392,008	1,833	2,443	0	0	773	4.4	5.2	
797,619	772,510	13,459	9,729	20	0	1,801	4.7	4.8	
636,426	618,411	410	13,768	7	0	3,830	4.1	4.9	
482,065	475,425	921	3,626	1,336	0	757	3.7	4.6	
570,966	563,206	432	4,038	30	0	3,260	3.8	4.6	
740,419	678,931	653	4,540	52,956	0	3,339	3.6	4.4	
886,490	864,220	539	16,049	107	0	5,578	3.6	4.4	
776,470	767,592	40	5,688	0	0	3,150	3.7	4.6	
772,844	740,020	18,573	11,889	0	0	2,362	5.0	5.1	
605,801	403,855	3,575	10,479	514	0	6,136	5.5	5.0	
638,444	618,041	1,215	14,706	0	0	1,210	5.9	5.1	
594,949	572,725	294	20,810	54	0	1,066	5.1	4.9	
528,637	496,807	692	27,742	1,174	0	2,222	4.9	4.3	
676,355	644,539	23,281	6,015	718	0	1,802	4.5	4.7	
467,831	435,469	2,611	18,561	4,000	0	1,374	4.9	5.0	
613,137	576,921	6,109	24,640	4,500	0	967	4.8	5.0	
436,913	417,159	1,682	12,962	3,229	0	1,879	5.2	5.0	
565,119	552,466	156	5,428	0	0	6,807	4.3	4.4	
455,045	440,153	678	8,244	0	0	5,744	226	4.2	4.8
625,477	606,524	618	16,243	200	0	1,892	0	4.4	4.5
772,572	760,202	319	9,985	105	0	1,664	297	4.3	4.2

1 - 16 防火対象物数の推移

防火対象物の区分		平成 14 年度	平成 15 年度	平成 16 年度	平成 17 年度	平成 18 年度	平成18年度 - 平成14年度	増減率	
1	イ	劇場・映画館	48	46	45	43	45	-3	-6%
	ロ	公会堂・集会場	694	669	546	529	530	-164	-24%
2	イ	キャバレー等	12	7	6	7	5	-7	-58%
	ロ	遊技場	82	83	76	77	78	-4	-5%
	ハ	性風俗関連							
3	イ	待合・料理店	15	29	15	17	16	1	7%
	ロ	飲食店	424	411	442	444	428	4	1%
4		百貨店・店舗等	1,008	998	1,025	1,034	1,040	32	3%
5	イ	旅館・ホテル等	705	663	650	633	619	-86	-12%
	ロ	寄宿舎・共同住宅	4,001	4,048	4,261	4,381	4,454	453	11%
6	イ	病院・診療所	503	490	487	480	476	-27	-5%
	ロ	老人福祉施設・保育園	484	505	529	541	580	96	20%
	ハ	幼稚園等	84	78	80	76	75	-9	-11%
7		学校	956	913	924	896	916	-40	-4%
8		図書館等	60	61	65	72	66	6	10%
9	イ	蒸気風呂・熱気浴場	15	16	15	14	15	0	0%
	ロ	公衆浴場	25	23	25	24	25	0	0%
10		停車場	11	12	12	12	12	1	9%
11		神社・寺院等	412	430	421	415	426	14	3%
12	イ	工場・作業場	3,579	3,461	3,403	3,326	3,344	-235	-7%
	ロ	映画・テレビスタジオ	1	1	1	1	0	-1	-100%
13	イ	駐車場	363	361	371	366	384	21	6%
	ロ	航空機格納庫	7	7	7	8	7	0	0%
14		倉庫	2,646	2,441	2,375	2,325	2,406	-240	-9%
15		事務所	2,795	2,748	2,792	2,751	2,828	33	1%
16	イ	複合用途(特定)	1,312	1,278	1,273	1,256	1,288	-24	-2%
	ロ	複合用途(非特定)	312	315	333	329	350	38	12%
16の2		地下街							
16の3		準地下街							
17		文化財	64	61	70	70	70	6	9%
18		延長50メートル以上のアーケード	23	12	19	19	19	-4	-17%
19		市町村の指定する山林							
20		総務省令で定める舟車							
合計			20,641	20,167	20,268	20,146	20,502	-139	-1%

1 - 17 市町村別防火対象物数

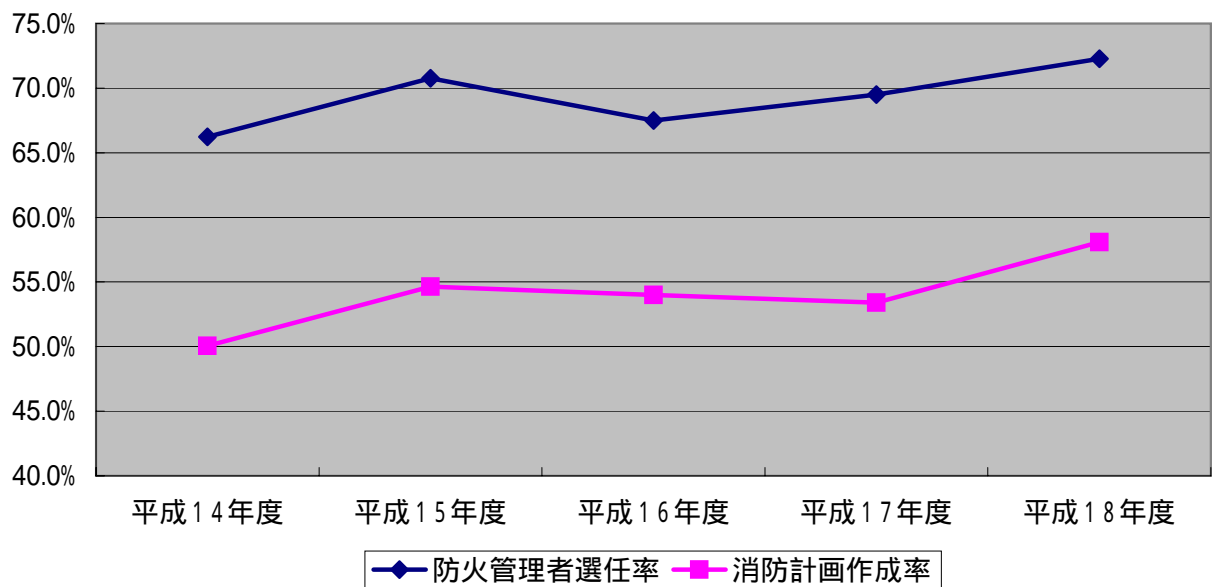
		1		2			3		4	5		6			7	8
		イ	ロ	イ	ロ	ハ	イ	ロ		イ	ロ	イ	ロ	ハ		
		劇場・映画館	公会堂・集会場	キャバレー等	遊技場	性風俗関連	待合・料理店	飲食店	百貨店・店舗等	旅館・ホテル等	寄宿舍・共同住宅	病院・診療所	老人福祉施設・保育園	幼稚園等	学校	図書館等
鳥取市	7,012	18	113		31		10	139	353	146	2,020	162	142	30	287	16
米子市	5,127	8	62	1	25	0	3	130	318	104	1,583	163	133	23	212	9
倉吉市	2,230	2	107	2	12		1	48	116	33	383	61	74	12	116	2
境港市	1,145	3	17	1	4	0	0	31	64	12	172	28	31	4	51	4
岩美町	321		10					3	13	68	7	3	14		12	3
若桜町	170		4				1	4	2	10	6	3	4	1	7	4
智頭町	277	1	11					2	11	3	9	2	7		22	
八頭町	425	1	15					3	22	6	21	11	25		36	1
三朝町	246		10		1			4	8	49	26	4	11		8	3
北栄町	526	2	23		2			4	15	4	23	3	20	1	19	3
湯梨浜町	518	3	45		1			7	23	33	78	5	23	2	13	6
琴浦町	909	2	40	1	2			13	28	6	39	11	21	1	27	
日吉津村	99	1	1	0	0	0	0	5	6	2	24	3	6	0	2	1
大山町	480	1	28	0	0	0	1	13	18	79	25	8	25	0	28	3
南部町	214	0	14	0	0	0	0	2	12	1	3	1	11	0	10	6
伯耆町	307	2	8	0	0	0	0	9	13	46	17	6	13	0	19	3
日南町	262	0	15	0	0	0	0	3	8	8	5	1	7	1	20	1
日野町	144	0	6	0	0	0	0	6	8	2	10	1	8	0	17	1
江府町	90	1	1	0	0	0	0	2	2	7	3	0	5	0	10	0
東部	8,205	20	153		31		11	151	401	233	2,063	181	192	31	364	24
中部	4,429	9	225	3	18		1	76	190	125	549	84	149	16	183	14
西部	7,868	16	152	2	29		4	201	449	261	1,842	211	239	28	369	28
県計	20,502	45	530	5	78		16	428	1,040	619	4,454	476	580	75	916	66

(平成19.3.31現在)

9		10		11		12		13		14		15		16		16の2	16の3	17	18	19	20
イ	ロ			イ	ロ	イ	ロ			イ	ロ			イ	ロ						
蒸気風呂・熱気浴場	公衆浴場	停車場	神社・寺院等	工場・作業場	映画・テレビスタジオ	駐車場	航空機格納庫	倉庫	事務所	複合用途(特定)	複合用途(非特定)	地下街	準地下街	文化財	延長50メートル以上のアーケード	市町村長の指定する山林	総務省で定める舟車				
	11	4	142	1,024		107	2	613	820	642	161	0	0	12	7						
13	4	3	70	721	0	86	0	594	519	275	58	0	0	6	4	0					
	2		49	352		60		344	293	105	53	0	0	1	2						
0	2	2	13	262	0	5	5	241	134	43	8	0	0	2	6	0					
	1		10	63		7		37	51	17	1	0	0	1							
	1		5	44		7		22	22	15	5	0	0	3							
			11	101		3		23	28	19	12	0	0	12							
	1		12	103		16		35	74	34	6	0	0	3							
1			6	32		8		23	25	13	3	0	0	11							
	1		11	125		20		113	114	14	9	0	0								
	2	1	12	89		12		56	69	21	14	0	0	3							
		2	21	146		16		147	337	30	16	0	0	3							
1	0	0	1	23	0	1	0	6	14	2	0	0	0	0	0	0					
0	0	0	17	84	0	7	0	49	74	8	1	0	0	11	0	0					
0	0	0	11	47	0	4	0	27	51	13	0	0	0	1	0	0					
0	0	0	11	53	0	8	0	19	64	14	2	0	0	0	0	0					
0	0	0	14	27	0	8	0	40	97	7	0	0	0	0	0	0					
0	0	0	8	30	0	5	0	7	23	10	1	0	0	1	0	0					
0	0	0	2	18	0	4	0	10	19	6	0	0	0	0	0	0					
	14	4	180	1,335	0	140	2	730	995	727	185			31	7						
1	5	3	99	744	0	116	0	683	838	183	95			18	2						
14	6	5	147	1,265	0	128	5	993	995	378	70			21	10						
15	25	12	426	3,344	0	384	7	2,406	2,828	1,288	350			70	19						

1 - 18 防火管理者等選任率推移

	平成14年度	平成15年度	平成16年度	平成17年度	平成18年度
防火管理実施義務対象物数	5,689	5,429	5,424	5,374	5,216
防火管理者選任済対象物	3,768	3,842	3,662	3,735	3,770
防火管理者選任率	66.2%	70.8%	67.5%	69.5%	72.3%
消防計画作成済対象物数	2,848	2,967	2,930	2,872	3,029
消防計画作成率	50.1%	54.7%	54.0%	53.4%	58.1%

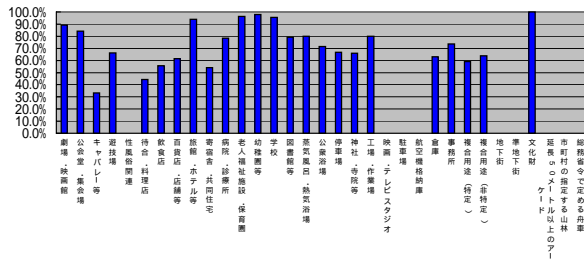


1 - 19 防火管理実施状況

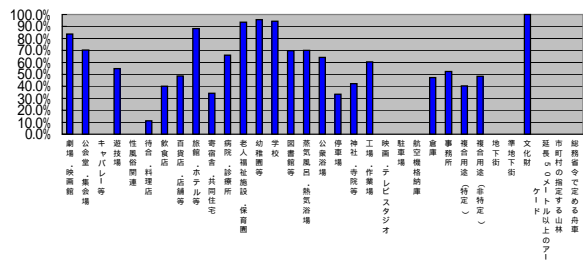
(平成19.3.31現在)

防火対象物の区分	防火管理実施義務対象物数	防火管理者選任済対象物	選任率	消防計画作成済対象物	届出率	共同防火管理実施状況				
						防火対象物数	うち高層	協議事項届出対象物数	うち高層	届出率
1 イ 劇場・映画館	37	33	89.2%	31	83.8%					
ロ 公会堂・集会場	370	311	84.1%	260	70.3%					
2 イ キャバレー等	3	1	33.3%	0	0.0%					
ロ 遊技場	71	47	66.2%	39	54.9%					
ハ 性風俗関連										
3 イ 待合・料理店	9	4	44.4%	1	11.1%					
ロ 飲食店	389	217	55.8%	156	40.1%	7	0	5	0	71%
4 百貨店・店舗等	658	404	61.4%	321	48.8%					
5 イ 旅館・ホテル等	367	345	94.0%	324	88.3%	1	0	0	0	0%
ロ 寄宿舍・共同住宅	411	222	54.0%	141	34.3%	1	0	0	0	0%
6 イ 病院・診療所	153	120	78.4%	101	66.0%					
ロ 老人福祉施設・保育園	408	393	96.3%	382	93.6%					
ハ 幼稚園等	48	47	97.9%	46	95.8%					
7 学校	273	261	95.6%	258	94.5%	1	0	0	0	0%
8 図書館等	43	34	79.1%	30	69.8%					
9 イ 蒸気風呂・熱気浴場	10	8	80.0%	7	70.0%					
ロ 公衆浴場	14	10	71.4%	9	64.3%					
10 停車場	3	2	66.7%	1	33.3%					
11 神社・寺院等	232	153	65.9%	98	42.2%					
12 イ 工場・作業場	289	231	79.9%	175	60.6%	1	0	0	0	0%
ロ 映画・テレビスタジオ										
13 イ 駐車場	1	0	0.0%	0	0.0%					
ロ 航空機格納庫										
14 倉庫	19	12	63.2%	9	47.4%					
15 事務所	540	397	73.5%	283	52.4%	9	0	7	0	78%
16 イ 複合用途(特定)	806	477	59.2%	325	40.3%	22	1	17	1	77%
ロ 複合用途(非特定)	58	37	63.8%	28	48.3%	1	0	1	0	100%
16の2 地下街										
16の3 準地下街										
17 文化財	4	4	100.0%	4	100.0%					
18 延長50メートル以上のアーケード										
19 市町村の指定する山林										
20 総務省令で定める舟車										
合計	5,216	3,770	72.3%	3,029	58.1%	43	1	30	1	70%

防火管理者選任率



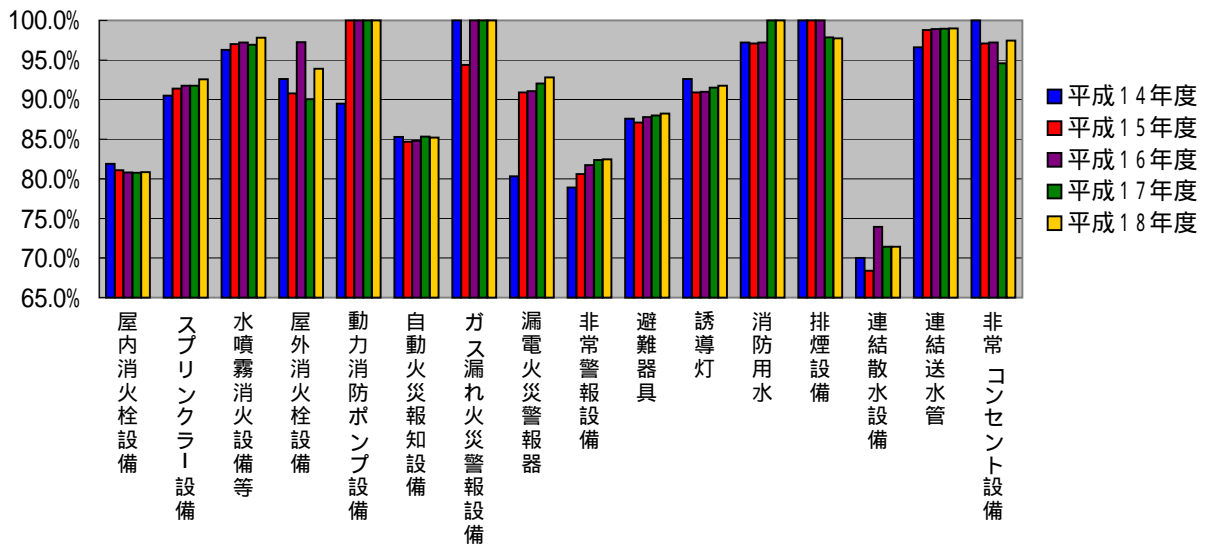
消防計画作成済率



1 - 20 消防用設備等設置状況年別推移

消防用設備等の種類			平成14年度	平成15年度	平成16年度	平成17年度	平成18年度
消防の用に供する設備	消火設備	屋内消火栓設備	81.9%	81.1%	80.8%	80.8%	80.8%
		スプリンクラー設備	90.5%	91.4%	91.8%	91.8%	92.6%
		水噴霧消火設備等	96.3%	97.0%	97.2%	96.9%	97.8%
		屋外消火栓設備	92.6%	90.8%	97.2%	90.1%	93.9%
		動力消防ポンプ設備	89.5%	100.0%	100.0%	100.0%	100.0%
	警報設備	自動火災報知設備	85.3%	84.7%	84.8%	85.3%	85.2%
		ガス漏れ火災警報設備	100.0%	94.4%	100.0%	100.0%	100.0%
		漏電火災警報器	80.3%	90.9%	91.1%	92.0%	92.8%
		非常警報設備	78.9%	80.6%	81.7%	82.4%	82.4%
	避難設備	避難器具	87.6%	87.1%	87.8%	88.0%	88.3%
誘導灯		92.6%	90.9%	91.0%	91.5%	91.8%	
消防用水	消防用水	97.2%	97.1%	97.2%	100.0%	100.0%	
消火活動上必要な施設	排煙設備	100.0%	100.0%	100.0%	97.9%	97.7%	
	連結散水設備	70.0%	68.4%	73.9%	71.4%	71.4%	
	連結送水管	96.6%	98.8%	98.9%	99.0%	99.0%	
	非常コンセント設備	100.0%	97.1%	97.2%	94.6%	97.4%	

消防用設備設置割合



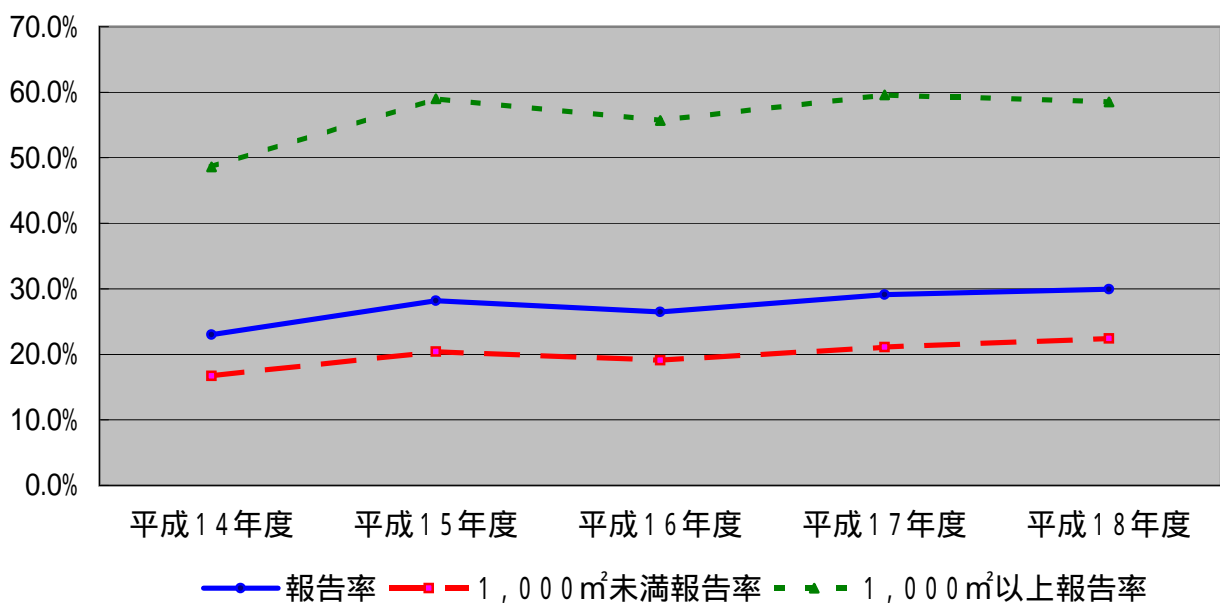
1 - 21 消防用設備等設置状況

(平成19.3.31現在)

消防用設備等の種類		設置必要対象物数	設置数	設置率	
消防の用に供する設備	消火設備	屋内消火栓設備	2,428	1,963	80.8%
		スプリンクラー設備	242	224	92.6%
		水噴霧消火設備等	365	357	97.8%
		屋外消火栓設備	131	123	93.9%
		動力消防ポンプ設備	11	11	100.0%
	警報設備	自動火災報知設備	8,751	7,457	85.2%
		ガス漏れ火災警報設備	22	22	100.0%
		漏電火災警報器	306	284	92.8%
		非常警報設備	2,631	2,169	82.4%
	避難設備	避難器具	2,009	1,773	88.3%
		誘導灯	5,407	4,961	91.8%
消防用水	消防用水	36	36	100.0%	
消火活動上必要な施設	排煙設備	44	43	97.7%	
	連結散水設備	21	15	71.4%	
	連結送水管	293	290	99.0%	
	非常コンセント設備	39	38	97.4%	

1 - 2.2 消防用設備点検報告状況年別推移

	平成14年度	平成15年度	平成16年度	平成17年度	平成18年度
報告率	23.0%	28.2%	26.5%	29.1%	30.0%
1,000㎡未満報告率	16.7%	20.4%	19.1%	21.1%	22.4%
1,000㎡以上報告率	48.6%	59.0%	55.7%	59.6%	58.5%



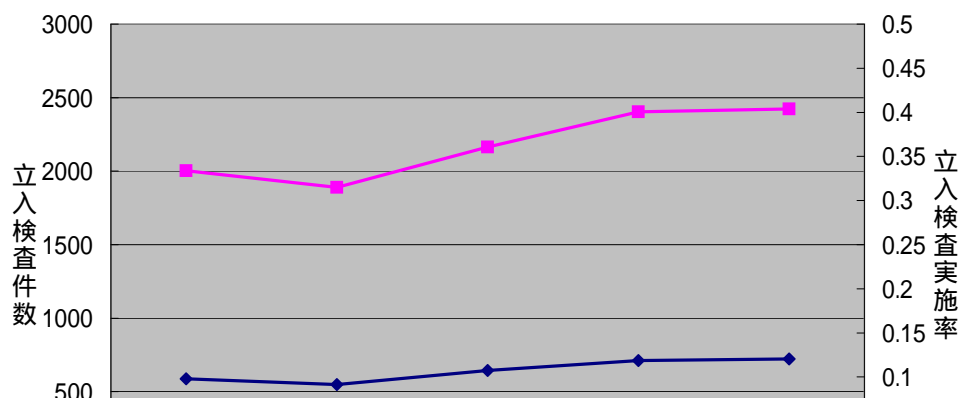
1 - 23 消防用設備点検報告状況

(平成19.3.31現在)

防火対象物の区分		点検が必要な防火対象物の総数	うち報告済み防火対象物	報告率	1,000㎡未満	うち報告済防火対象物	報告率	1,000㎡以上	うち報告済防火対象物	報告率
1	イ 劇場・映画館	45	35	77.8%	11	3	27.3%	34	32	94.1%
	ロ 公会堂・集会場	531	293	55.2%	451	237	52.5%	80	56	70.0%
2	イ キャバレー等	5			5					
	ロ 遊技場	78	33	42.3%	48	18	37.5%	30	15	50.0%
	ハ 性風俗関連									
3	イ 待合・料理店	16	3	18.8%	16	3	18.8%			
	ロ 飲食店	436	88	20.2%	413	75	18.2%	23	13	56.5%
4	百貨店・店舗等	1,049	282	26.9%	814	140	17.2%	235	142	60.4%
5	イ 旅館・ホテル等	624	264	42.3%	476	172	36.1%	148	92	62.2%
	ロ 寄宿舍・共同住宅	4,462	623	14.0%	3,820	370	9.7%	642	253	39.4%
6	イ 病院・診療所	479	162	33.8%	395	106	26.8%	84	56	66.7%
	ロ 老人福祉施設・保育園	581	386	66.4%	417	256	61.4%	164	130	79.3%
	ハ 幼稚園等	76	53	69.7%	42	26	61.9%	34	27	79.4%
7	学校	922	664	72.0%	389	250	64.3%	533	414	77.7%
8	図書館等	66	53	80.3%	50	38	76.0%	16	15	93.8%
9	イ 蒸気風呂・熱気浴場	15	6	40.0%	14	5	35.7%	1	1	100.0%
	ロ 公衆浴場	25	9	36.0%	21	5	23.8%	4	4	100.0%
10	停車場	12	5	41.7%	6	2	33.3%	6	3	50.0%
11	神社・寺院等	426	138	32.4%	388	120	30.9%	38	18	47.4%
12	イ 工場・作業場	3,331	1,004	30.1%	2,471	520	21.0%	860	484	56.3%
	ロ 映画・テレビスタジオ									
13	イ 駐車場	384	132	34.4%	337	110	32.6%	47	22	46.8%
	ロ 航空機格納庫	7	7	100.0%	3	3	100.0%	4	4	100.0%
14	倉庫	2,388	521	21.8%	2,045	372	18.2%	343	149	43.4%
15	事務所	2,837	982	34.6%	2,206	591	26.8%	631	391	62.0%
16	イ 複合用途(特定)	1,286	297	23.1%	1,036	153	14.8%	250	144	57.6%
	ロ 複合用途(非特定)	347	64	18.4%	291	31	10.7%	56	33	58.9%
16の2	地下街									
16の3	準地下街									
17	文化財	65	40	61.5%	64	39	60.9%	1	1	100.0%
18	延長50メートル以上のアーケード	19			12			7		
19	市町村の指定する山林									
20	総務省令で定める舟車									
合計		20,512	6,144	30.0%	16,241	3,645	22.4%	4,271	2,499	58.5%

1 - 24 立入検査件数年別推移

防火対象物の区分		平成14年度	平成15年度	平成16年度	平成17年度	平成18年度
1	イ 劇場・映画館	25	41	28	22	25
	ロ 公会堂・集会場	118	152	219	112	153
2	イ キャバレー等	5	1		2	1
	ロ 遊技場	6	12	10	10	29
	ハ 性風俗関連					0
3	イ 待合・料理店		4	6	1	1
	ロ 飲食店	62	55	45	38	74
4	百貨店・店舗等	196	158	214	230	266
5	イ 旅館・ホテル等	328	279	226	268	284
	ロ 寄宿舍・共同住宅	41	81	192	78	228
6	イ 病院・診療所	26	47	68	56	65
	ロ 老人福祉施設・保育園	133	126	143	271	210
	ハ 幼稚園等	17	12	11	22	27
7	学校	144	94	252	116	183
8	図書館等	17	17	15	12	16
9	イ 蒸気風呂・熱気浴場	1	1		3	3
	ロ 公衆浴場	4		1	5	3
10	停車場	2	1	5	3	0
11	神社・寺院等	91	101	103	121	68
12	イ 工場・作業場	227	241	326	317	302
	ロ 映画・テレビスタジオ				0	0
13	イ 駐車場	19	17	34	41	44
	ロ 航空機格納庫				0	0
14	倉庫	90	102	169	243	237
15	事務所	98	205	163	259	307
16	イ 複合用途(特定)	202	349	133	127	189
	ロ 複合用途(非特定)	8	28	12	35	37
16の2	地下街				0	0
16の3	準地下街				0	0
17	文化財	30	39	28	32	43
18	延長50メートル以上のアーケード				0	0
19	市町村の指定する山林				0	0
20	総務省令で定める舟車				0	0
合計		1,890	2,163	2,403	2,424	2,795
(参考)防火対象物数		20,641	20,167	20,249	20,127	20,483
立入検査実施率		9.2%	10.7%	11.9%	12.0%	13.6%



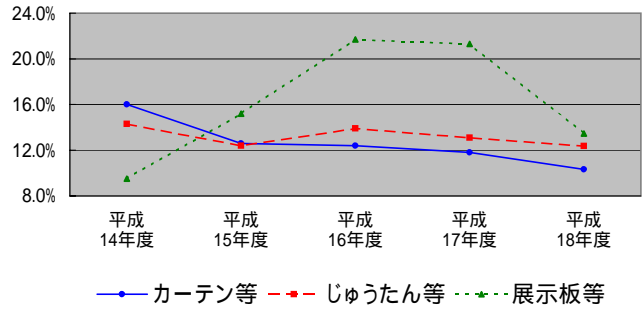
1 - 25 立入検査実施状況

(平成19.3.31現在)

防火対象物の区分		防火対象物数	立入検査	防火対象物数に占める立入検査件数の割合
1	イ 劇場・映画館	45	25	55.6%
	ロ 公会堂・集会場	530	153	28.9%
2	イ キャバレー等	5	1	20.0%
	ロ 遊技場	78	29	37.2%
	ハ 性風俗関連	0	0	
3	イ 待合・料理店	16	1	6.3%
	ロ 飲食店	428	74	17.3%
4	百貨店・店舗等	1,040	266	25.6%
5	イ 旅館・ホテル等	619	284	45.9%
	ロ 寄宿舍・共同住宅	4,454	228	5.1%
6	イ 病院・診療所	476	65	13.7%
	ロ 老人福祉施設・保育園	580	210	36.2%
	ハ 幼稚園等	75	27	36.0%
7	学校	916	183	20.0%
8	図書館等	66	16	24.2%
9	イ 蒸気風呂・熱気浴場	15	3	20.0%
	ロ 公衆浴場	25	3	12.0%
10	停車場	12	0	0.0%
11	神社・寺院等	426	68	16.0%
12	イ 工場・作業場	3,344	302	9.0%
	ロ 映画・テレビスタジオ			
13	イ 駐車場	384	44	11.5%
	ロ 航空機格納庫	7	0	0.0%
14	倉庫	2,406	237	9.9%
15	事務所	2,828	307	10.9%
16	イ 複合用途(特定)	1,288	189	14.7%
	ロ 複合用途(非特定)	350	37	10.6%
16の2	地下街	0	0	
16の3	準地下街	0	0	
17	文化財	70	43	61.4%
18	延長50メートル以上のアーケード	19	0	0.0%
19	市町村の指定する山林	0	0	
20	総務省令で定める舟車		0	
合計		20,502	2,795	13.6%

1 - 26 防災物品使用違反年別推移

	平成 14年度	平成 15年度	平成 16年度	平成 17年度	平成 18年度
カーテン等	16.0%	12.6%	12.4%	11.8%	10.3%
じゅうたん等	14.3%	12.4%	13.9%	13.1%	12.4%
展示板等	9.5%	15.2%	21.7%	21.3%	13.5%



1 - 27 防災物品使用状況

(平成19.3.31現在)

防火対象物の区分(特定防火対象物)		防火 対象 物数	カー テン 等 を 使用	うち 違反	違反 率	じゅう たん 等 を 使用	うち 違反	違反 率	展示 板 等 を 使用	うち 違反	違反 率
1	イ 劇場・映画館	43	31	1	3%	22	0	0%	3	0	0%
	ロ 公会堂・集会場	519	362	45	12%	160	29	18%	6	1	17%
2	イ キャバレー等	5	3	1	33%	2	0	0%	0	0	
	ロ 遊技場	77	20	3	15%	25	3	12%	0	0	
	ハ 性風俗関連	0	0	0		0	0		0	0	
3	イ 待合・料理店	15	10	1	10%	7	2	29%	1	1	
	ロ 飲食店	415	188	37	20%	124	12	10%	3	0	0%
4		1,003	296	36	12%	133	19	14%	5	0	0%
5	イ 旅館・ホテル等	604	497	50	10%	417	40	10%	5	1	20%
6	イ 病院・診療所	462	334	20	6%	134	12	9%	5	1	20%
	ロ 老人福祉施設・保育園	560	452	21	5%	189	25	13%	8	2	25%
	ハ 幼稚園等	75	58	3	5%	19	10	53%	1	0	0%
9	イ 蒸気風呂・熱気浴場	15	13	3	23%	11	3	27%	0	0	
12	ロ 映画・テレビスタジオ										
16	イ 複合用途(特定)	1,188	466	62	13%	309	36	12%	13	1	8%
	ロ 複合用途(非特定)	17	9	1	11%	7	2	29%	0	0	
16の2											
16の3											
高層建築物		49	22	1	5%	27	3	11%	2	0	0%
合計		5,047	2,761	285	10.3%	1,586	196	12.4%	52	7	13.5%

1 - 28 消防設備士試験実施状況

	甲種			乙種			計		
	受験者	合格者	合格率	受験者	合格者	合格率	受験者	合格者	合格率
平成14年度	146	23	16%	107	44	41%	253	67	26%
平成15年度	146	37	25%	106	29	27%	252	66	26%
平成16年度	106	18	17%	117	40	34%	223	58	26%
平成17年度	126	23	18%	123	34	28%	249	57	23%
平成18年度	124	33	27%	160	65	41%	284	98	35%

1 - 29 消防設備士免状発行状況

年度	総計	免状の種類														
		甲種							乙種							
		小計	特類	第1類	第2類	第3類	第4類	第5類	小計	第1類	第2類	第3類	第4類	第5類	第6類	第7類
平成14年度	66	23		7	2	5	7	2	43	3	2		10	1	18	9
平成15年度	66	37		13	2	3	15	4	29	3		2	4	3	14	3
平成16年度	56	18		5	2	2	6	3	38	1	3	4	7	4	9	10
平成17年度	55	21	1	7			12	1	34	5	1		6	1	15	6
平成18年度	96	32		15	1	1	13	2	64	9	1	3	14	4	16	17

1 - 30 消防設備士講習実施状況

	消火設備	警報設備	避難設備・消火器	計
平成14年度	78	105	52	235
平成15年度	67	83	26	176
平成16年度	90	125	49	264
平成17年度	97	152	59	308
平成18年度	89	136	55	280

1 - 31 高層建築物の状況

(平成19.3.31現在)

名 称	所 在 地	用 途	階 層		高 さ (m)	延 面積 (㎡)	
			地 上	地 下			
鳥取県庁第1庁舎	鳥取市東町1丁目220	官公署	15	7	1	36	22,300
鳥取県庁第2庁舎	鳥取市東町1丁目220	官公署	15	10	1	38	12,800
ニュー鳥取ホテル	鳥取市富安2丁目138-2	複合用途(特定)	16イ	14	1	47	6,100
アイシン千代水ビル	鳥取市千代水1丁目98番地	事務所	15	11	0	31	3,600
NTT鳥取ネットワークセンター	鳥取市富安1丁目18番地	事業所	15	7	1	35	9,800
サンシープラザ	鳥取市湖山町2952-3	複合用途(特定)	16イ	11	0	31	3,600
ネオハイツ鳥取	鳥取市瓦町358番地	共同住宅	5□	14	0	40	4,400
レジデンス川端	鳥取市川端5丁目251番地	複合用途(非特定)	16□	13	0	44	4,700
ダイヤパレス未広通り	鳥取市未広温泉町624-3	共同住宅	5□	14	0	38	4,900
カサ・セレスト	鳥取市未広温泉町454	複合用途(特定)	16イ	11	0	31	1,400
しいたけ会館対翠閣	鳥取市富安1丁目84番地	ホテル	5イ	9	0	33	3,500
明治生命鳥取駅前ビル	鳥取市東品治町102番地	複合用途(特定)	16イ	12	0	39	10,300
第6ガーデンハイツ観光	鳥取市未広温泉町622番地	複合用途(非特定)	16□	11	0	31	3,200
サンシティ永楽通り	鳥取市永楽温泉町620番地	共同住宅	5□	14	0	45	3,600
カサ・リコ鳥取栄町	鳥取市栄町312番地12	共同住宅	5□	14	0	45	7,900
ボレスター鳥取川端	鳥取市川端1丁目218番地	共同住宅	5□	14	0	43	4,700
サーパス鳥取駅前	鳥取市富安2丁目150-3	共同住宅	5□	14	0	44	6,100
ホテルニューオータニ鳥取	鳥取市今町2丁目153	複合用途(特定)	16イ	13	1	42	10,900
サーパス南町	鳥取市南町405	共同住宅	5□	14	0	43	6,400
セレスト美保21	鳥取市吉成239-5	共同住宅	5□	10	0	33	3,000
カレント富安	鳥取市富安2丁目59番地	共同住宅	5□	15	0	46	5,300
サーパス扇町	鳥取市扇町144番地2	共同住宅	5□	14	0	45	6,300
サンシティ川端	鳥取市川端5丁目302番地	共同住宅	5□	14	0	42	3,900
ナカヤOMマンション	鳥取市永楽温泉町553番地2	共同住宅	5□	11	0	38	3,700
鳥取赤十字病院B棟(診療棟)	鳥取市尚徳町117	病院	6イ	9	1	42	4,100
アクティ日ノ丸総合本社ビル	鳥取市今町2丁目112番地	事業所	15	8	1	37	7,500
ミサワカレント吉方	鳥取市吉方147番地	共同住宅	5□	11	0	32	2,400
鳥取大丸17	鳥取市今町2丁目151番地	百貨店	4	7	2	33	18,000
鳥取市立病院	鳥取市の場1丁目1番地	病院	6イ	7	1	38	22,000
山陰合同銀行鳥取営業部	鳥取市栄町402番地	事務所	15	7	1	38	7,700
サーパス富安公園	鳥取市富安1丁目43番地	共同住宅	5□	9	0	35	2,900
NTT鳥取支店	鳥取市寺町50番地	複合用途(特定)	16イ	6	1	38	13,000
鳥取シティーホテル新館	鳥取市戎町471番地	ホテル	5イ	10	0	39	3,700
鳥取県立中央病院	鳥取市江津730番地	病院	6イ	7	1	37	35,000
ホテルモナーク鳥取	鳥取市永楽温泉町403番地	ホテル	5イ	9	0	32	9,000
ホテルアルファウン鳥取	鳥取市未広温泉町759番地	ホテル	5イ	10	0	36	5,500
ガーデンハイツ観光2号館	鳥取市永楽温泉町505番地	共同住宅	5□	10	0	37	3,600
サーパス吉方	鳥取市吉方174番地1	共同住宅	5□	9	0	34	4,900
鳥取銀行本店	鳥取市永楽温泉町171番地	事務所	15	9	1	41	9,100
鳥取県東部総合事務所	鳥取市立川町6丁目176番地	官公署	15	5	1	36	17,600
アルファコート	鳥取市永楽温泉町111番地	複合用途(特定)	16イ	7	1	33	1,100
鳥取フコク生命駅前ビル	鳥取市扇町7番地	複合用途(特定)	16イ	7	0	36	6,000
サーパス青葉町	鳥取市青葉町2丁目108番地	共同住宅	5□	10	0	38	3,500
サーパス城北	鳥取市松並町1丁目144番地3	共同住宅	5□	9	0	33	2,100
グランドール若桜	鳥取市弥生町223番地	複合用途(非特定)	16□	10	0	33	1,100
アルファステイツ鳥取駅南	鳥取市富安2丁目74番地	共同住宅	5□	15	0	44	5,900
フロレンス永楽通りグランドアーク	鳥取市永楽温泉町555番地4	共同住宅	5□	14	0	45	8,900
サーパス湖山駅前	鳥取市湖山町東4丁目401番地	共同住宅	5□	9	0	32	4,200
レジデンス東久	鳥取市徳尾178番地4	複合用途(非特定)	16□	8	1	32	2,600
鳥取大学(工学部大学院棟)	鳥取市湖山町南4丁目101番地			6		33	4,900
鳥取大学(工学部電気電子工学科棟)	鳥取市湖山町南4丁目101番地			6		33	4,900
スーパーホテル鳥取駅前立体駐車場	鳥取市扇町5番地			2	0	44	1,100
カサ・リコ栄町立体駐車場	鳥取市栄町312番地12			1	0	34	600
ホテルアルファウン米子	米子市明治町195	ホテル	5イ	12	0	37	4,100
米子全日空ホテル	米子市久米町53-2	ホテル	5イ	9	0	38	9,800
㈱皆生つるや	米子市皆生温泉2丁目5番1号	ホテル	5イ	9	1	33	9,400
㈱皆生グランドホテル華水亭	米子市皆生温泉4丁目19-10	ホテル	5イ	8	0	40	11,700
エクシリア米子	米子市米原1丁目1番12号	共同住宅	5□	11	0	35	4,900
イズハイベル米子P-1	米子市万能町81	共同住宅	5□	12	0	44	4,700
ライオンズマンション米子東町	米子市東町141、142	共同住宅	5□	12	0	42	2,200
セレスト米子角盤町	米子市角盤町1丁目15-14	共同住宅	5□	13	0	42	2,900
ボレスター西町	米子市西町25-1	共同住宅	5□	13	0	39	4,600
ボレスター中町	米子市中町50-1	共同住宅	5□	14	0	43	4,900
サーパス東町	米子市東町68-1	共同住宅	5□	14	0	44	6,000
ヴィラ皆生2番館	米子市皆生温泉4丁目6-7	共同住宅	5□	11	0	41	3,100
グランディオス米子	米子市上福原3丁目1番6号	共同住宅	5□	14	0	48	11,300
サーパス西福原堀川通り	米子市西福原9丁目6番20号	共同住宅	5□	10	0	32	2,700
鳥取大学医学部付属病院第2中央診療	米子市西町36番地1	病院	6イ	9	1	33	27,100
鳥取大学医学部付属病院新病棟	米子市西町36番地1	病院	6イ	9	1	40	32,800
王子製紙(株)米子工場原質第1系工場(無窓)	米子市吉岡373	工場	12イ	10	0	42	7,700
日本生命米子ビル	米子市加茂町2丁目106	事業所	15	9	0	34	3,300
㈱米子高島屋(東館・第1駐車場)	米子市角盤町1丁目27	複合用途(特定)	16イ	7	1	33	16,800
ニッセイ米子ワシントンビル	米子市明治町125	複合用途(特定)	16イ	9	0	38	10,000
米子ユニバーサルホテル	米子市万能町121番地	複合用途(特定)	16イ	14	2	45	8,900
エバグリーン皆生	米子市皆生温泉4-16	複合用途(特定)	16イ	11	0	39	9,600
国際ファミリープラザ	米子市加茂町2丁目180	複合用途(特定)	16イ	9	1	35	6,600
サーパス錦町	米子市錦町3丁目105-7	共同住宅	5□	11	0	37	4,200
アルファステイツ錦町	米子市米原鴨谷1496-16他	共同住宅	5□	10	0	35	3,900
第2青葉マンション	米子市米原2丁目3番15号	共同住宅	5□	10	0	35	29
クリーンピア米子加茂町	米子市加茂町1丁目16	共同住宅	5□	11	0	38	78
㈱境港マリーナホテル	境港市新屋町3268番地	ホテル	5イ	8	0	34	7,200
夢みなとタワー	境港市竹内団地255-3	複合用途(特定)	16イ	4	1	42	8,500
大山リゾート(株)大山ロイヤルホテル	西伯都伯耆町丸山1647-13	ホテル	5イ	12	1	48	31,200