

# 特定非営利活動法人鳥取県障害者就労事業振興センターの概要

平成20年6月  
障害福祉課

## 1 設立趣旨

鳥取県内の授産施設、小規模作業所及び就労継続支援事業所等における障害者の仕事の活性化のための調整・支援を行う「鳥取県障害者就労事業振興センター」を設置し、地域における障害者の就労の場の確保及び就労活動を通じた自立の促進を図る。

## 2 組織概要

- (1) 組織形態 特定非営利活動法人（平成18年4月1日から特定非営利活動法人として活動）  
 (2) 設置時期 平成16年7月1日  
 (3) 会 員 障害者の就労機会の拡大や、授産活動の活性化に意欲のある授産施設、小規模作業所等（5月末現在の会員数は50）  
 (4) 会 費

区 分		会費の年額（人数は利用者定員）
会 員	小規模作業所	9人以下5,000円、10人以上10,000円
	地域活動支援センター	9人以下5,000円、14人以下8,000円 19人以下10,000円、20人以上15,000円
	障害福祉サービス事業所・障害者支援施設（旧法指定施設を含む）	9人以下10,000円、19人以下15,000円 30人以下20,000円、40人以下25,000円 41人以上30,000円
	関係団体等	10,000円
賛 助 会 員	自治体・公的機関・団体等	一口10,000円
	企業・個人	一口1,000円

- (5) 役 員 会長 清水昭允（株式会社清水 代表取締役社長）  
 [副会長2名 専務理事1名 理事3名]

## 3 事務局概要

- (1) 設置場所 (本部) 米子市東福原1-1-45 鳥取県西部総合事務所福祉保健局内（1階）  
 (東部事務所) 鳥取市江津730 鳥取県東部総合事務所福祉保健局内（2階）  
 (2) 配置職員 事務局長1名、コーディネーター1名、企業開拓マネージャー1名、事務補助1名  
 東部駐在員1名  
 (3) 事業費 総額45,080千円

管理費：20,690千円、センター事業費：6,966千円  
 作業所等収入向上事業：5,739千円、移行等支援事業：11,537千円  
 その他：148千円

※ 運営に必要となる経費の一部を県が助成。

《平成20年度県における委託料、補助金の予算額》

特定非営利活動法人鳥取県障害者就労事業振興センター補助金 9,101千円

小規模作業所等工賃3倍計画事業 11,679千円

新事業体系移行等支援事業 15,337千円

## 4 事業内容

障害者の社会就労事業の振興、小規模作業所等の授産活動の活性化に必要とされるさまざまな事業を展開。

- ★ 障害者の仕事や職域の拡大に関する情報収集、作業所等への情報提供
- ★ 受注拡大・販路拡大に関する営業活動、企業と作業所等の間の調整
- ★ 仕事の場（一般就労、施設外授産活動、起業活動等）の開拓
- ★ 共同受注や共同事業（バザール等）の実施などの作業所等相互間の調整
- ★ 広報活動など就労機会拡大のための事業



## 鳥取県内身体障害者施設の設置状況

### 【各施設の状況】

(平成20年6月1日現在、単位：人)

施設種別	施設名	設置場所			経営主体	定員		現員	
		西	中	東		入所	通所	入所	通所
肢体不自由更生施設	厚和寮			○	厚生事業団	40	15	36	16
身体障害者療護施設	友愛寮			○	厚生事業団	50	4	51	6
	ヴェルベチア		○		十仁会	50		51	
	サンジュエリー		○		みのり福祉会	30		29	
	光洋の里	○			しらゆり会	70		71	
身体障害者授産施設	あさひ園			○	厚生事業団	40		39	
	みのりサングリーン		○		みのり福祉会	33	4	31	1
	米子ワークホーム	○			光生会	34		31	
身体障害者通所授産施設	向山ブルースカイ		○		みのり福祉会		20		22
	米子ワークホーム	○			光生会		40		43
	あさひ園			○	厚生事業団		40		38
計	12施設	3	4	4		347	123	339	126

### 【圏域別設置状況】

(平成20年6月1日現在、人口は平成20年5月1日現在推計)

圏域	入所			通所			全人口
	施設数	定員(人)	人口1万対	施設数	定員(人)	人口1万対	
東部圏域	3	130	5.3	3	59	2.4	243,344
中部圏域	3	113	10.2	2	24	2.2	110,286
西部圏域	2	104	4.3	1	40	1.7	242,387
計	8	347	5.8	6	123	2.1	596,017

# 鳥取県内施設別定員・現員一覧表(指定身体障害者更生施設等)

平成20年6月1日現在

## ○ 入所施設(旧体系施設)

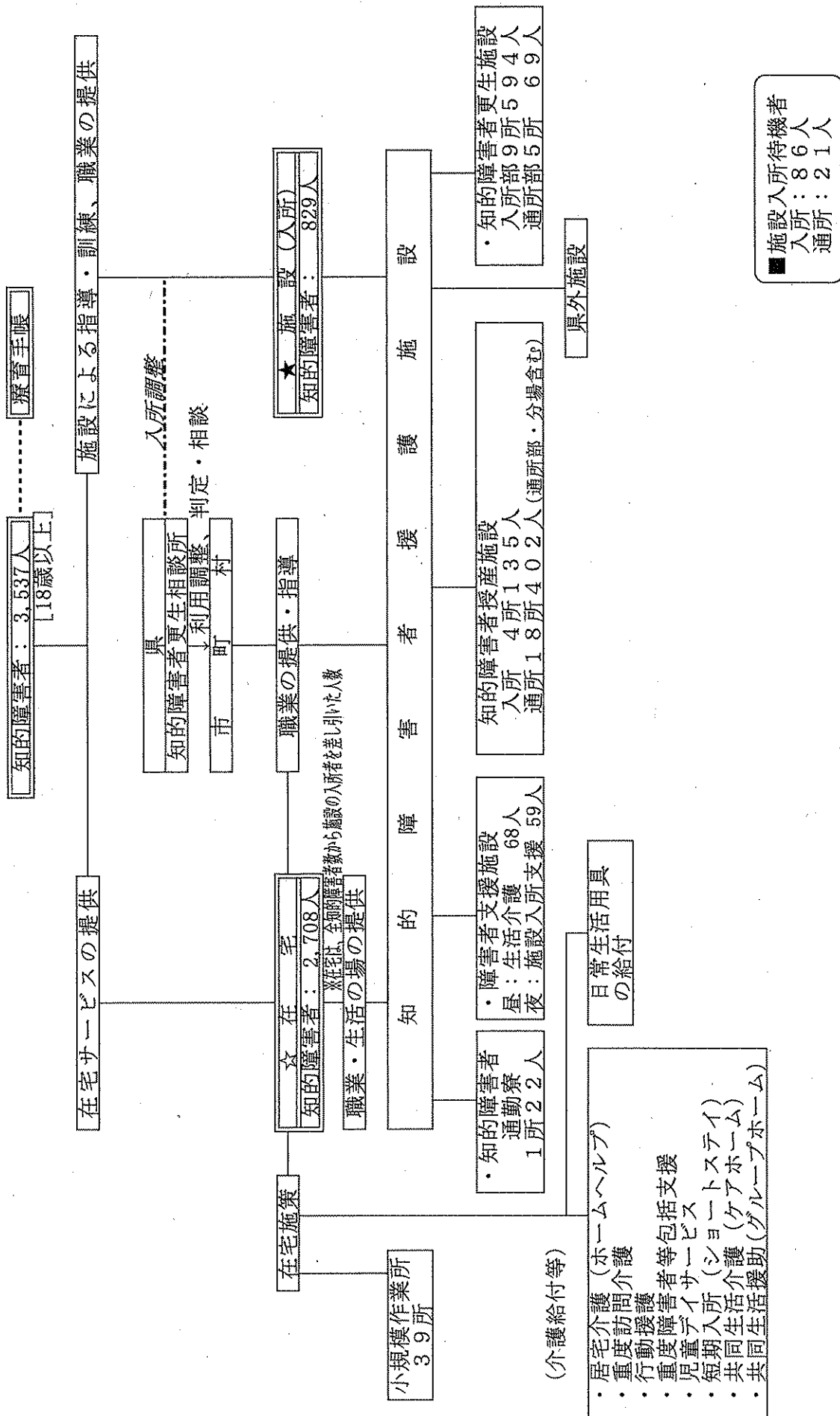
施設種別	施設名	所在地	定員(人)	現員(人)	利用可能人数(人)
肢体不自由者更生施設	厚和寮	鳥取市	40	36	4
	1施設		40	36	4
身体障害者療護施設	友愛寮	鳥取市	50	51	0
"	ヴェルヴェチア	倉吉市	50	51	1
"	サンジュエリー	倉吉市	30	29	1
"	光洋の里	境港市	70	71	0
	4施設		200	202	2
身体障害者授産施設	米子ワークホーム	米子市	34	31	3
"	みのりサングリーン	倉吉市	33	31	2
"	あさひ園	鳥取市	40	39	0
	3施設		107	101	5
合計	8施設		347人	339人	11人

## ○ 通所施設(旧体系施設)

施設種別	施設名	所在地	定員(人)	現員(人)	利用可能人数(人)
肢体不自由更生施設(通所部)	厚和寮	鳥取市	15	16	0
	1施設		15	16	0
身体障害者療護施設(通所部)	友愛寮	鳥取市	4	6	0
	1施設		4	6	0
身体障害者授産施設(通所部)	みのりサングリーン	倉吉市	4	1	3
身体障害者授産施設	あさひ園	鳥取市	40	38	4
"	米子ワークホーム	米子市	40	43	0
"	向山ブルースカイ	倉吉市	20	22	3
	4施設		104人	104人	10人
合計	6施設		123人	126人	10人

# 知的障害者福祉施策の概要

平成20年6月  
障害福祉課



注) 1 平成20年6月1日現在  
2 各施設種別には、県内の施設数及び県内の入所者数を記入している。

## 鳥取県内知的障害者施設の設置状況

### 【各施設の状況】

(平成20年6月1日現在、単位：人)

施設種別	施設名	設置場所			経営主体	定員		現員	
		西	中	東		入所	通所	入所	通所
知的障害者更生施設	松の聖母学園			○	あすなろ会	100		99	
	松の聖母学園成人寮			○	あすなろ会	50		48	
	鹿野かちみ園			○	厚生事業団	70		73	
	鹿野第二かちみ園			○	厚生事業団	70		73	
	希望の家		○		希望の家	50		47	
	敬仁会館		○		敬仁会	70	10	67	6
	西部やまと園	○			厚生事業団	60	10	57	11
	もみの木園	○			もみの木福祉会	90	19	61	19
	祥福園	○			祥和会	70	10	69	7
	計	3	2	4		630	49	594	43
知的障害者通所更生施設	松の聖母学園更生部			○	あすなろ会		20		17
	計			1			20		17
知的障害者授産施設	白兔はまなす園			○	厚生事業団	40		39	
	若竹の家		○		希望の家	30	7	27	8
	トーゲン倉吉		○		あゆみ会	40	7	39	3
	敬仁会館		○		敬仁会	30		30	
	計		3	1		140	14	135	11
知的障害者通所授産施設	うぶみ苑			○	鳥取福祉会		40		44
	敬仁会館		○		敬仁会		40		40
	もみの木作業所	○			もみの木福祉会		65		70
	わかとり作業所	○			祥和会		68		67
	白兔はまなす園			○	厚生事業団		35		33
	かめの会作業所			○	手をつなぐ福祉会		30		34
	ボン・ジャンス		○		和		55		51
	げんき工房		○		トマトの会		20		21
	セルプひの	○			祥和会		20		20
	よなご大平園	○			敬仁会		40		11
計	4	3	3			463		391	
通勤寮	境港通勤寮	○			厚生事業団	25		22	
	計	1				25		22	
合計		8	8	9		795	546	751	462

【圏域別設置状況】

(平成20年6月1日現在、人口は平成20年5月1日現在推計)

圏域	入 所			通 所			全人口
	施設数	定員(人)	人口1万対	施設数	定員(人)	人口1万対	
東部圏域	5	330	13.6	4	125	5.1	243,344
中部圏域	5	220	20.0	6	139	12.6	110,286
西部圏域	4	245	10.1	7	232	9.6	242,387
計	14	795	13.3	17	496	8.3	596,017

鳥取県内障害者支援施設の設置状況

【各施設の状況】

(平成20年6月1日現在、単位：人)

施設種別	施設名	設置場所			経営主体	定 員		現 員	
		西	中	東		昼間	夜間	昼間	夜間
障害者支援施設	羽合ひかり園		○		厚生事業団	生活介護 70	施設入所 支援 60	68	59
	計		1				20	68	59

# 鳥取県内施設別定員・現員一覧表(指定知的障害者更生施設等)

平成20年6月1日現在

## ○ 入所施設(旧体系施設;更生施設)

施設種別	施設名	所在地	定員(人)	現員(人)	利用可能人数(人)
知的障害者更生施設	松の聖母学園	鳥取市	100	99	1
"	松の聖母学園成人寮	鳥取市	50	48	2
"	鹿野かちみ園	鳥取市	70	73	0
"	鹿野第二かちみ園	鳥取市	70	73	0
"	希望の家	倉吉市	50	47	3
"	敬仁会館	倉吉市	70	67	3
"	西部やまと園	南部町	60	57	3
"	もみの木園	米子市	90	61	0
"	祥福園	南部町	70	69	0
	9施設		630	594	12

## ○ 入所施設(旧体系施設;授産施設)

施設種別	施設名	所在地	定員(人)	現員(人)	利用可能人数(人)
知的障害者授産施設	白兎はまなす園	鳥取市	40	39	1
"	若竹の家	倉吉市	30	27	3
"	トーゲン倉吉	倉吉市	40	39	1
"	敬仁会館	倉吉市	30	30	0
	4施設		140	135	5

## ○ 通所施設(旧体系施設;更生施設)

施設種別	施設名	所在地	定員(人)	現員(人)	利用可能人数(人)
知的障害者更生施設(通所部)	敬仁会館	倉吉市	10	6	4
"(通所部)	祥福園	南部町	10	7	3
"(通所部)	もみの木園	米子市	19	19	0
"(通所部)	西部やまと園	南部町	10	11	0
知的障害者通所更生施設	松の聖母学園通所更生部	鳥取市	20	17	3
	5施設		69	60	10

## ○ 通所施設(旧体系施設;授産施設)

施設種別	施設名	所在地	定員(人)	現員(人)	利用可能人数(人)
知的障害者授産施設	うぶみ苑	鳥取市	40	44	4
"	白兎はまなす園	鳥取市	35	33	4
"	もみの木作業所	米子市	40	47	0
"(分場)	もみの木作業所分場ほっと茶町	米子市	15	16	0
"(分場)	もみの木作業所分場ワークハウスもみのき	米子市	10	7	3
"	敬仁会館	倉吉市	40	40	0
"(通所部)	トーゲン倉吉	倉吉市	7	3	4
"	わかとり作業所	南部町	40	40	0
"(分場)	わかとり作業所フラワー分場	南部町	8	8	0
"(分場)	わかとり作業所大山分場	大山町	10	10	0
"(分場)	わかとり作業所コスモス分場	南部町	10	9	1
"	セルフひの	日野町	20	20	0
"	ボン・チャンス	倉吉市	40	41	3
"(分場)	ボン・チャンス分場 もなみ	倉吉市	15	10	5
"	かめの会作業所	鳥取市	30	34	0
"	社会就労センターげんき工房	北栄町	20	21	1
"(通所部)	若竹の家	倉吉市	7	8	0
"	ボンジュール(よなご大平園)	米子市	40	11	29
	18施設		427	402	54



○ その他施設(旧体系施設)

施設種別	施設名	所在地	定員(人)	現員(人)	利用可能 人数 (人)
知的障害者通勤寮	境港通勤寮	境港市	25	22	3
	1施設		25	22	3

鳥取県内施設別定員・現員一覧表(指定障害者支援施設)

平成20年6月1日現在

○ 障害者支援施設(新体系施設)

施設種別	施設名	所在地	定員(人)	現員(人)	利用可能 人数 (人)
施設入所支援(夜間支援サービス)	羽合ひかり園	湯梨浜町	60	59	1
	1施設		60	59	1
生活介護(日中支援サービス)	羽合ひかり園	湯梨浜町	70	68	2
	1施設		70	68	2

# 障害児福祉保健施策の概要

H20. 6. 1  
鳥取県福祉保健部障害福祉課

(発) …発達障害児が利用できる事業

## 疾病・障害の早期発見

### 健康診査

乳幼児健診、1歳6か月児健診、3歳児健診、5歳児健診〔市町村実施〕 (発)

精密健康診査〔市町村実施〕

一般健診で精密検査が必要とされた乳幼児の精密検査を医療機関に委託して実施

乳幼児すこやか発達相談事業（発達健康診査）〔保健所実施〕

専門医による発達面を中心とした乳幼児発達健康診査（脳神経小児科医、保健師）

### 相談・指導

健康相談指導〔保健所・市町村実施〕 (発)

育児相談、育児教室、訪問指導（医師、保健師、助産婦、栄養士等）

乳幼児すこやか発達相談事業（発達健康教室）〔保健所実施〕 (発)

発達面を中心とした乳幼児発達健康教室（集団指導）

（脳神経小児科医、保健師、保育士）

相談・指導 (発)

『エール』自閉症・発達障害支援センター

自閉症等発達障害のある方やその家族等に対する相談支援を行うとともに、関係機関、職員の支援技術の向上を図る。

児童相談所

障害の判定、相談・指導等

市町村相談支援事業（全市町村実施）

障害福祉サービス利用等の相談

## 在宅福祉サービス

### 在宅福祉施策の推進

障害児等地域療育支援事業 (発)

〔6児童福祉施設で実施〕

・身近な地域で療育相談・指導が受けられる体制の推進

・地域療育担当支援員の配置による在宅サービスの総合調整、継続的な療育指導（総合療育センター、中部療育園、鳥取療育園）

障害児・者在宅生活支援事業 (発)

・支援費制度の対象外となる自閉症児・者及び注意欠陥多動性障害児・者等への支援費制度外のサービス利用

・施設入所児・者一時帰宅時の居宅介護事業の利用、家庭外活動を行う際の看護師等医療スタッフの派遣

・排痰補助装置のリースに要する経費の補助（平成16年度～）

放課後児童クラブ設置促進事業〔市町村実施〕 (発)

・昼間保護者のいない小学校低学年児童等を預かる放課後児童クラブの運営を補助

・障害児を受け入れるクラブに対し担当職員の経費の一部を助成

重症心身障害児（者）通園事業

〔（独）鳥取医療センター（定員5人／日）、県立総合療育センター（定員6人／日）〕

重度障害児・者短期入所相互利用助成事業

在宅の重度心身障害児・者が、身近な地域の「介護老人保健施設」でショートステイサービスを利用できるように経費の一部を施設に助成（平成18年度～）

各種相談事業 [児童相談所実施]

肢体不自由児巡回相談、知的障害児巡回相談、重症心身障害児（者）巡回療育相談等

介護給付 [市町村実施]

ホームヘルプサービス、児童デイサービス、ショートステイ、行動援護  
市町村窓口に申請し、各種サービスを利用

日中一時支援事業 [市町村実施]（発）

養護学校・通所施設終了後の一時預りによる家族の介護負担の軽減

医療・補装具等の給付

特別医療費助成事業 [市町村実施]

重度身体障害者・知的障害者・精神障害者、特定疾病に対する医療費助成  
小児医療費助成（入院：就学前、通院：5歳未満）  
ひとり親家庭医療費助成

自立支援医療の給付 [保健所実施]

障害の除去・軽減が可能な児童に対する医療

補装具の交付・修理 [市町村実施・平成11年度までは県実施]

眼鏡、補聴器、義肢、車いす等身体上の障害を補う用具の交付

日常生活用具の給付 [市町村実施・平成11年度までは県実施]

重度障害児の日常生活を支援するための用具の給付

障害児保育の充実

保育サービス多様化促進事業 [市町村実施]（発）

保育サービス多様化促進事業（障害児保育・重度障害児保育事業）

身体障害者手帳等を有する児童及び特に重い障害のある児童を受け入れる保育所への保育士加配

鳥取県私立幼稚園特別支援教育研究推進事業 [私立幼稚園実施]（発）

教育上特別な配慮を要する幼児を受け入れに係る専任教員の人件費等への助成

施設福祉サービス

[児童相談所が支給決定又は入所決定]

知的障害児施設 [県立皆成学園(定員65人)：倉吉市]

[(社福)あすなる会松の聖母学園(定員20人)：鳥取市]

知的障害児通園施設 [鳥取市立若草学園(定員30人)：鳥取市]

[米子市立あかしや(定員30人)：米子市]

肢体不自由児施設 [県立総合療育センター(定員25人)：米子市]

肢体不自由児通園施設 [県立鳥取療育園(定員40人)：鳥取市]

[県立中部療育園(定員20人)：倉吉市]

[県立総合療育センター(定員30人)：米子市]

重症心身障害児施設 [(独)国立病院機構鳥取医療センター(定員160人)：鳥取市]

[県立総合療育センター(定員25人)：米子市]

県外障害児施設 [(独)国立病院機構の医療センター等(島根県・広島県・岡山県)]

その他の施策

特別児童扶養手当 [重度障害児の養育者に支給：県実施]

障害児福祉手当 [日常生活で常時介護を要する児童に支給：県・市実施]

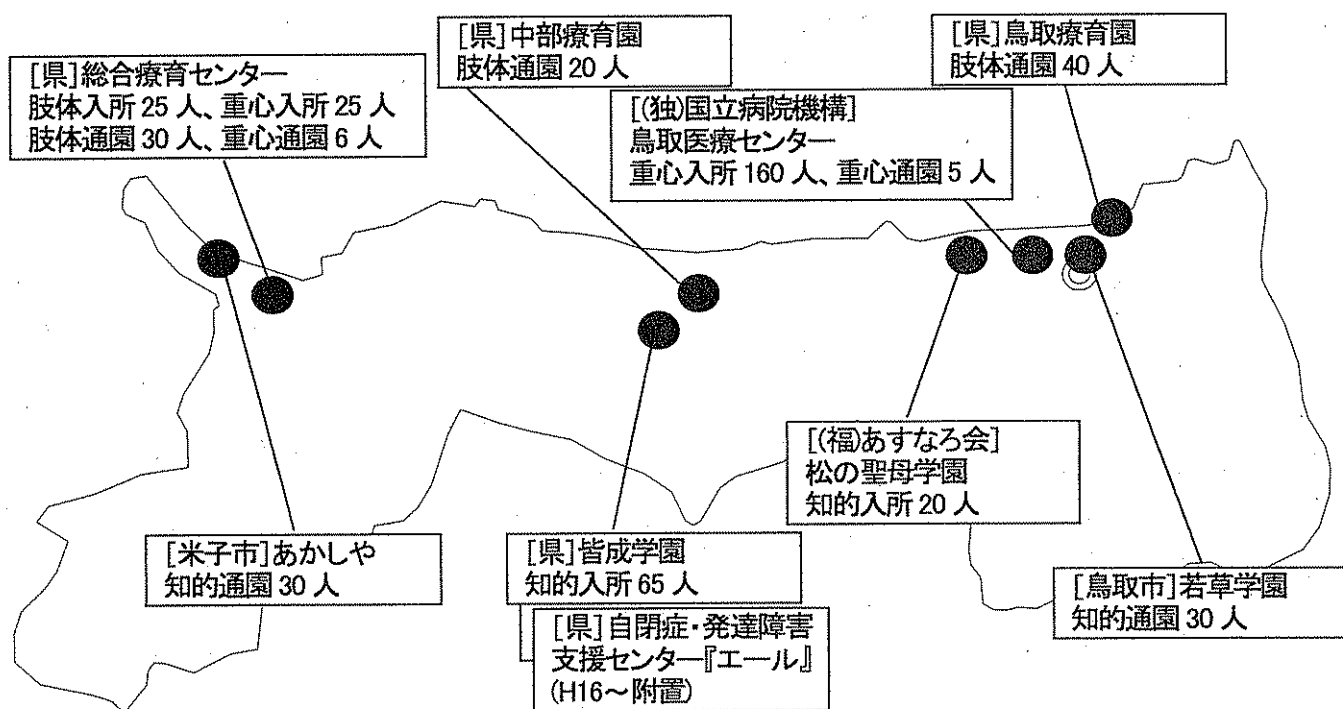
心身障害者扶養共済制度 [県実施]

保護者が死亡又は重度障害となった障害児（者）に年金を支給

# 鳥取県内障害児療育体制の整備について

平成20年4月  
障害福祉課

## 【各施設の状況】



## 【近年における各圏域の施設整備状況】

### 鳥取療育園

- (1) 療育内容
- 肢体不自由児通園 (定員40人)
  - 障害児等地域療育支援事業
  - 療育機能: 外来診察、外来訓練、児童デイサービス (H19. 4～)
- (2) 整備状況  
平成16年12月末増築工事完成

### 中部療育園

- (1) 療育内容
- 肢体不自由児通園 (定員20人)
  - 障害児等地域療育支援事業
  - 外来機能: 外来診察、外来訓練、児童デイサービス (H19. 4～)
- (2) 整備状況  
平成16年6月新施設において開園

### 総合療育センター

- (1) 療育内容
- 肢体不自由児通園 (定員30人)
  - 重症心身障害児・者通園 (定員6人)
  - 肢体不自由児入所 (定員25人)
  - 重症心身障害児入所 (定員25人)
  - 障害児等地域療育支援事業
  - 療育機能: 外来診察、外来訓練、医療保険入院(5床)、ショートステイ(6床)
- (2) 整備状況  
平成18年6月末改築工事完成

# 鳥取県内障害児福祉施設の設置状況

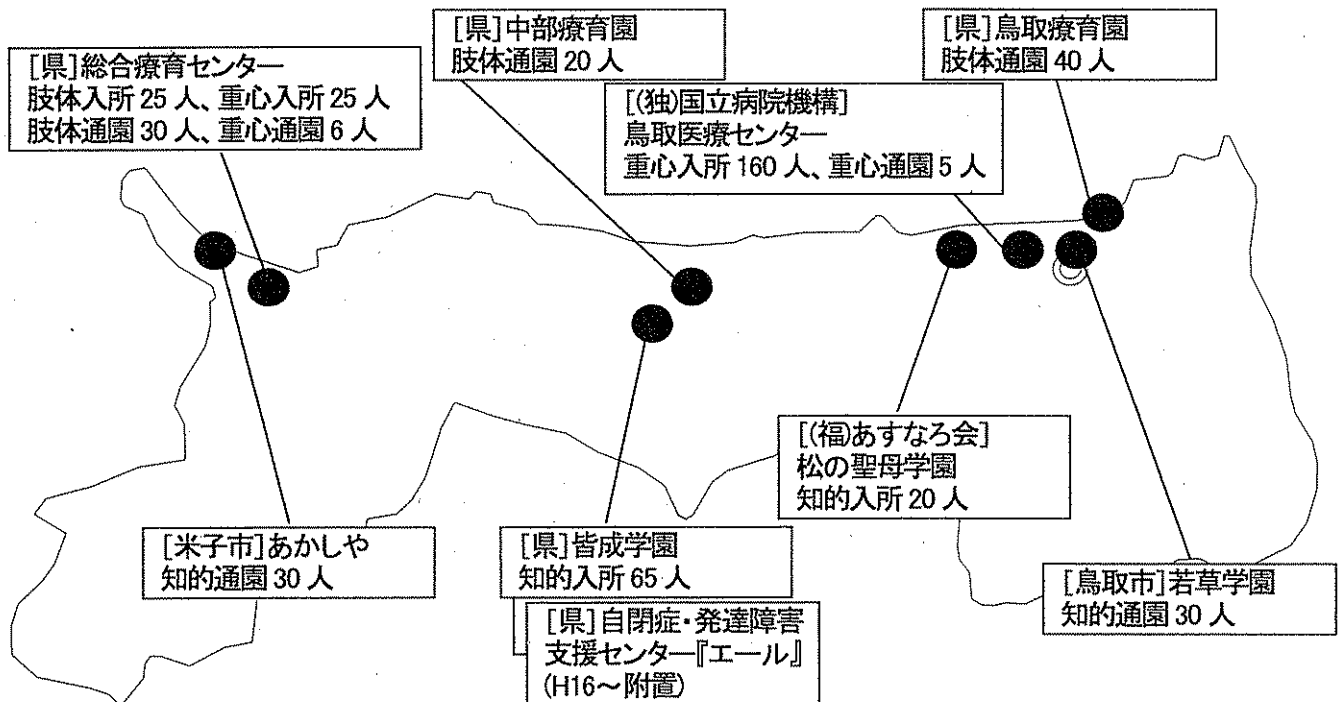
平成20年6月  
障害福祉課

## 【各施設の状況】

(平成20年6月1日現在、単位：人)

施設種別	施設名	設置場所			設置主体	定員		現員	
		西	中	東		入所	通園	入所	通園
肢体不自由児施設	総合療育センター	○			県	25		6	
	鳥取療育園			○	県		40		27
	中部療育園		○		県		20		16
肢体不自由児通園施設	総合療育センター	○			県		30		15
	鳥取医療センター			○	国	160		150	
重症心身障害児施設	総合療育センター	○			県	25		22	
	鳥取医療センター			○	国		5		5
重症心身障害児・者通園	総合療育センター	○			県		6		4
	松の聖母学園			○	あすなろ会	20		17	
知的障害児施設	皆成学園		○		県	65		53	
	若草学園			○	鳥取市		30		32
知的障害児通園施設	あかしや	○			米子市		30		28
計	8施設	2	2	4		295	161	248	127

※現員には県外出身者を含む。



## 【圏域別設置状況】

(平成20年6月1日現在、人口は平成19年10月1日現在推計)

圏域	入 所			通 園			全人口
	施設数	定員(人)	人口1万対	施設数	定員(人)	人口1万対	
東部圏域	2	180	7.3	3	75	3.0	244,827
中部圏域	1	65	5.8	1	20	1.8	111,034
西部圏域	2	50	2.0	3	66	2.7	243,969
計	5	295	4.9	7	161	2.7	599,830

東部圏域の障害児等が利用している主なサービスの状況

【肢体不自由児／重症心身障害児】

圏域	実施機関	事業名等	対象	内容	定員	現員
東部	鳥取療育園	肢体不自由児通園「きらりアイランド」	肢体不自由や運動発達に遅れのある未就学児童と保護者	保育活動を通しての療育や相談、親子通所	40	28
		外来診療	発達に不安や障害のある児童等	発達外来(予約制)		
		外来診療「わくわく療育相談」	口蓋裂や構音障害のある未就学児	小集団での活動による発音練習を含む療育指導や相談		
		外来診療「きらきら療育相談」	筋ジストロフィーの児童	療育支援や相談		
		装具クリニック	肢体不自由、扁平足等がある児童	変形・抗縮予防及び運動能力向上のための装具の作成等		
		地域療育等支援事業	在宅の障害児、保育所・学校等職員、保護者等	家庭、保育所等を訪問しての療育技術の支援や相談、研修会の開催		
		育てにくい子のごきげん子育て教室	発達障害児の保護者	ペアレントトレーニング		
	国立病院機構鳥取医療センター	外来診療、保険入院		精神科、整形外科、小児科等		
		重症心身障害児(者)入所	重症心身障害児(者)	入所して治療・訓練等行う	160	151
		重症心身障害児(者)通園事業		訓練等を行い運動機能低下の防止、保護者の療育機能の向上を図る	5	5
短期入所事業			必要に応じ、短期間の入所で入浴、排せつ、食事を介助			
		日中一時支援事業	障害のある児童(者)を介護する家族の休息や就労を支援するための、一時的に過ごせる預かり事業			
中央病院	外来、入院		精神科、整形外科、脳神経外科、小児外科、歯科・口腔外科、小児科等			

【知的障害児／発達障害児】

圏域	実施機関	事業名等	対象	内容	定員	現員
東部	鳥取療育園	「のびのび療育相談」	発達や運動面に遅れのある乳幼児	遊び等をおとした療育指導や個別相談、育児支援		
		児童デイサービス「エルマー」	自閉症等広汎性発達障害のある未就学児	個別及び小集団による療育指導と相談・親子通所		
		外来診療【再掲】	発達に不安や障害のある児童等	発達外来(予約制)		
		育てにくい子のごきげん子育て教室【再掲】	発達障害児の保護者	ペアレントトレーニング		
	地域療育等支援事業【再掲】	在宅の障害児、保育所・学校等職員、保護者等	家庭、保育所等を訪問しての療育技術の支援や相談、研修会の開催			
若草学園	知的障害児通園	就学前の知的障害児	保育を通じた自立訓練	30	33	

若草学園	日中一時支援事業	知的障害児(者)等	障害のある児童(者)を介護する家族の休息や就労を支援するための、一時的に過ごせる預かり事業		
	地域療育等支援事業	在宅の障害児、保育所・学校等職員、保護者等	家庭、保育所等を訪問しての療育技術の支援や相談、研修会の開催		
松の聖母学園	知的障害児入所	知的障害児	学校教育と連携しながら日常生活の技術を身に付け、将来、自立した社会生活がおくれるように支援	20	17
	短期入所事業		居宅で介護を行う者の疾病等の必要に応じ、短期間の入所で入浴、排せつ、食事を介助	(空床型)	

中部圏域の障害児等が利用している主なサービスの状況

【肢体不自由児／重症心身障害児】

圏域	実施機関	事業名等	対象	内容	定員	現員
中部	中部療育園	肢体不自由児通園	肢体不自由児や運動発達に遅れのある未就学児	保育活動を通しての療育指導や相談、親子通所	20	17
		外来診療	発達に不安や障害のある児童等	発達外来(予約制)		
		児童デイサービス「もこもこ塾」	肢体不自由、構音障害のある未就学児	小集団でお子さん同士や他の家族との関わりを通し、楽しみながら行う療育訓練		
		地域療育等支援事業	在宅の障害児、保育所・学校等職員、保護者等	家庭、保育所等を訪問しての療育技術の支援や相談、研修会の開催		
	厚生病院	外来診療、保険入院		精神科、整形外科、脳神経外科、小児科等		

【知的障害児／発達障害児】

圏域	実施機関	事業名等	対象	内容	定員	現員
中部	中部療育園	外来診療【再掲】	発達に不安や障害のある児童等	発達外来(予約制)		
		皆成学園	知的障害児入所	知的障害児	入浴、食事、排泄等を介助	65
	皆成学園	児童デイサービス「すぎの子教室」	就学前の知的障害児等	5人程度のグループ編成でプログラムに添った集団活動を行い、目的のある行動の形成、コミュニケーション、仲間意識を育てるソーシャルスキル・トレーニング等を実施	8	
		児童デイサービス「わいわいランド」	就学前の発達障害児	5人程度のグループ編成でプログラムに添った集団活動を行い、目的のある行動の形成、コミュニケーション、仲間意識を育てるソーシャルスキル・トレーニング等を実施	30	

皆成学園	短期入所事業	知的障害児、重症心身障害児(者)	居宅で介護を行う者の疾病等の必要に応じ、短期間の入所で入浴、排せつ、食事を介助		
	日中一時支援事業	知的障害児、重症心身障害児(者)	家族の就労の支援や一時的な休息を行うための肢体不自由児の日中における活動の確保		
	地域療育等支援事業	在宅の障害児、保育所・学校等職員、保護者等	家庭、保育所等を訪問しての療育技術の支援や相談、研修会の開催		

西部圏域の障害児等が利用している主なサービスの状況

【肢体不自由児／重症心身障害児】

圏域	実施機関	事業名等	対象	内容	定員	現員
西部	総合療育センター	肢体不自由児入所	肢体不自由児	隣接の皆生養護学校と連携して、治療、リハビリ看護、生活支援、理学療法、作業療法、言語聴覚療法を行う	25	6
		肢体不自由児通所「のびっこワールド」	就学前の肢体不自由児(保護者と共に来所できる児童)	小集団活動保育(個別・集団での遊びを通じた運動機能の発達)	30	21
		重症心身障害児(者)入所	重症心身障害児(者)	必要な時に入所して治療・訓練・相談・支援を行う、通過型の施設	25	23
		重症心身障害児(者)通園「はっぴいフレンド」	学校卒業後の重症心身障害児(者)	QOL(生活の質)向上をめざすデイサービス	6	11
		短期入所事業	肢体不自由児等	居宅で介護を行う者の疾病等の必要に応じ、短期間の入所で入浴、排せつ、食事等を介護		
		日中一時支援事業	米子市、境港市、伯耆町、安来市の肢体不自由児	家族の就労の支援や一時的な休息を行うための肢体不自由児の日中における活動の確保		
		外来診療	肢体不自由児等	小児科、精神科、整形外科、リハビリテーション科、歯科		
		保険入院	肢体不自由児等	体調を崩した時の治療や、その他の検査・評価のための入院		
		親子入所	肢体不自由児と保護者	過程での育児の広がりをめざすため、家庭での生活・ケアについて評価や助言を行う、親子での入所		
		地域療育等支援事業	在宅の障害児、保育所・学校等職員、保護者等	家庭、保育所等を訪問しての療育技術の支援や相談、研修会の開催		
	鳥取大学医学部	外来診療、保険入院		精神科、整形外科、脳神経小児科、小児外科、歯科口腔外科、小児科等		



【知的障害児／発達障害児】

圏域	実施機関	事業名等	対象	内容	定員	現員
西部	総合療育センター	外来診療「わくわく教室」	発達障害児等(就学前)	運動や創作遊びを通じた診療・支援		
		外来診療「がやがやクラブ」	発達障害児(就学後)	ルールのある遊びや課題を通して社会的スキルの向上を目指す		
	米子市立あかしや	知的障害児通園	就学前の知的障害児	保育を通じた自立訓練	30	30
		児童デイサービス「ちゅうりっぷ教室」	就学前の知的障害児、発達障害児等	小集団での療育訓練	10	
		地域療育等支援事業	在宅の障害児、保育所・学校等職員、保護者等	家庭、保育所等を訪問しての療育技術の支援や相談、研修会の開催		
	境港市立児童発達相談センター陽なた	児童デイサービス	知的障害児、発達障害児等	個別及び小集団による療育指導と、小学校3年生までのソーシャルグループ指導		
支援センターのぞみ	児童デイサービス	知的障害児、発達障害児等	公園や体育館などの地域にある資源を活用し、学びや活動を通してマナーやルールなど社会性を身につける支援を実施	10	10	

全県共通

【発達障害児】

圏域	実施機関	事業名等	対象	内容	定員	現員
全県	『エール』鳥取県自閉症・発達障害支援センター	相談支援	発達障害児(者)	日常生活にかかるさまざまな相談(コミュニケーションや行動面で気になること、保育園や学校・職場で困っていることなど)及び必要に応じて関係機関と連携した支援。福祉制度・その利用、専門機関の情報を提供		
		発達支援		発達検査等を行い、家庭での療育方法への助言、並びに個々に応じた療育や教育、支援の具体的な手立てについての支援。保育園や学校と連携して実施		
		就労支援		関係機関との連携により、助言や情報提供		
		普及啓発・研修		「自閉症・発達障害」について、障害の正しい理解や支援の方法を広めるための研修 発達障害に関わる家族や保健福祉・教育等の関係機関を対象に研修を実施		

鳥取県内の在宅支援対象障害児数

平成20年4月  
障害福祉課  
(平成20年4月1日現在、単位：人)

区分	0～3歳未満			3歳～就学前			小学生			中学生			中卒～18歳未満			18歳以上			合計									
	東	中	西	東	中	西	東	中	西	東	中	西	東	中	西	東	中	西	東	中	西							
	計	計	計	計	計	計	計	計	計	計	計	計	計	計	計	計	計	計	計	計	計							
肢体不自由児	16	4	10	30	14	11	19	44	18	10	31	59	19	2	8	29	11	9	20	40	10	5	0	15	88	44	88	220
重度	1	1	1	3	7	2	11	20	3	5	18	26	6	1	5	12	5	6	10	21	5	1		6	27	16	45	88
中軽度	15	3	9	27	7	9	8	24	15	5	13	33	13	4	3	20	6	3	10	19	5	4		9	61	28	43	132
重症心身障害児(者)	0	0	0	0	1		2	3	7	7	6	20	3	3	6	9	8	0	1	9	17	8	29	54	36	15	44	95
盲児				0				0	3	1	3	7	3	1	3	7	4	2		6	3	2		5	13	6	6	25
ろうあ児				0				1	5	3	4	12	2		4	6	1	1	3	5	3	1		4	11	5	12	28
知的障害児	3	0	8	11	50	9	54	113	131	13	118	262	96	9	99	204	104	13	87	204	0	0	0	0	384	44	366	794
重度	0		0	0	10	2	10	22	31	4	33	68	39	4	31	74	35	3	21	59				0	115	13	95	223
中軽度	3		8	11	40	7	44	91	100	9	85	194	57	5	68	130	69	10	66	145				0	269	31	271	571
計	19	4	18	41	65	20	76	161	164	34	162	360	123	12	120	255	128	25	111	264	33	16	29	78	532	114	516	1,162

※中央児童相談所、倉吉児童相談所、米子児童相談所調べ

盲・聾・養護学校高等部卒業者の進路状況

平成20年4月  
障害福祉課

進路	進学	職業訓練	就職	作業所等 福祉的就労	デ－サービス	在宅	医療機関	その他 (就職準備他)	計
学校名									
鳥取盲学校	2		1	3		2			8
鳥取うち専攻科	2		1			2			5
鳥取聾学校	1	1	1						3
鳥取養護学校	4					3			7
白兔養護学校	1	5	7	13	3	2	8		39
倉吉養護学校		3	2	16				4	25
皆生養護学校			1	1	1	1			4
米子養護学校		1	9	16		3			29
鳥取大学附属特別支援学校	3	1	1	6					11
うち専攻科	1		1	1					3
計	11	11	22	55	4	11	8	4	126

※特別支援教育課資料より

# 各圏域における放課後等の支援状況等について

平成20年7月  
障害福祉課

## 1 東部圏域

(1) 盲・聾・養護学校生徒数 346人 (平成19年4月10日現在)

学 校	幼稚部	小学部	中学部	高等部	専攻科	計
県立鳥取盲学校		3	4	8	6	21
県立鳥取聾学校	6	6	1	13		26
県立鳥取養護学校		20	11	32		63
県立白兔養護学校		34	56	87		177
鳥取大学教育地域科学部附属養護学校		11	18	22	8	59
計	6	74	90	162	14	346

(2) 児童デイサービス実施状況 8事業所 (平成20年4月1日現在)

区分	事業所名	所在地	営業日	営業時間	利用定員	送迎サービス
指定事業所	特定非営利活動法人因幡万笑の会スマイルセンター	鳥取市南安長1丁目10-9	月～日	①15時～18時 ②9時～17時	10	○
	いちばん星	鳥取市江津271	月～土	9時30分～17時30分	10	○
	障害児者デイサービスセンターさわやか	鳥取市富安2丁目96(さわやか)	月～金	①9時～19時 ②9時～17時30分	10	
	スマイルセンター川端	鳥取市川端1丁目219	月～日	①15時～17時 ②9時～17時	10	○
基準該当	鳥取県立鳥取療育園	鳥取市江津260	火・木	①9時30分～11時 ②15時～16時30分	10	
	鳥取市肢体不自由児者父母の会デイサービスセンター事業所このゆびと一ま	鳥取市千代水1丁目37	月～土	9時～18時	10	○
	さくらんぼ	鳥取市湖山町西2丁目535	月～土	8時～18時	10	○
	もみじ	鳥取市吉成523-8	月～土	9時～18時	10	

(3) 放課後児童クラブ数 51クラブ (平成20年7月1日現在)

市町村	運営主体	クラブ名	小学校区	実施場所	平日開校	平日長時間開校	土曜日開校	障害児受入可	長期休暇中実施		
									夏休み	冬休み	春休み
鳥取市	保護者会	くわのみ児童クラブ	富桑小学校	富桑小学校余裕教室	○		△		○	○	○
		あすなる児童クラブ	浜坂小学校	浜坂小学校余裕教室	○				○	○	○
		わかあゆ児童クラブ	明德小学校	明德小学校余裕教室	○				○	○	○
		さくらんぼ児童クラブ	面影小学校	面影小学校余裕教室	○			○	○	○	○
		そらやま児童クラブ	津ノ井小学校	津ノ井小学校余裕教室	○		△		○	○	○
		さくらのみち児童クラブ	修立小学校	修立小学校余裕教室	○				○	○	○
		あおぞら児童クラブ	美保南小学校	学校敷地内専用施設	○		△	○	○	○	○
		なかよし児童クラブ	末恒小学校	学校敷地内専用施設	○	○	△	○	○	○	○
		砂山児童クラブ	城北小学校	学校敷地内専用施設	○		△		○	○	○
		どんぐり児童クラブ	若葉台小学校	若葉台地区公民館併設専用施設	○	○	△	○	○	○	○
		しいのみ児童クラブ	世紀小学校	学校敷地内専用施設	○			○	○	○	○
		みほっこ児童クラブ	美保小学校	美保保育園	○	○	△		○	○	○
		やまびこ児童クラブ	日進小学校	日進地区公民館併設専用施設	○			○	○	○	○
		ひまわり児童クラブ	岩倉小学校	岩倉小学校余裕教室	○		△	○	○	○	○
		こばと児童クラブ	中ノ郷小学校	学校敷地内専用施設	○		△	○	○	○	○
		ぽっかぽか児童クラブ	湖山西小学校	学校敷地内専用施設	○	○	△	○	○	○	○
		まつかぜ児童クラブ	久松小学校	久松小学校余裕教室	○			○	○	○	○
		元氣っ子児童クラブ	稲葉山小学校	稲葉山小学校余裕教室	○		△	○	○	○	○
		せんきょう児童クラブ	遷喬小学校	旧遷喬地区公民館	○		△		○	○	○
		はとっ子児童クラブ	醇風小学校	醇風小学校余裕教室	○		△		○	○	○
		とんぼ児童クラブ	米里小学校	米里地区公民館	○		△		○	○	○

		とんぼ児童クラブ	米里小学校	米里地区公民館	○		△		○	○	○	
		かっこ児童クラブ	賀露小学校	賀露小学校余裕教室	○			○	○	○	○	
		さじっ子クラブ	佐治小学校	佐治町中央公民館	○			○	○	○	○	
		うべのっこクラブ	宮下小学校	國府町子ども交流会館	○			○	○	○	○	
		のびっこクラブ	國府東小学校	國府東小学校余裕教室	○			○	○	○	○	
		ひだまりクラブ	福部小学校	福部町子育て支援センター	○	○	△	○	○	○	○	
		あゆっ子児童クラブ	河原第一小学校	河原第一小学校余裕教室	○		△		○	○	○	
		さんき児童クラブ	散岐小学校	散岐小学校余裕教室	○		△		○	○	○	
		さいごう児童クラブ	西郷小学校	西郷地区公民館	○				○	○	○	
		浜村児童クラブ	浜村小学校	旧浜村幼稚園舎	○				○	○	○	
		鹿野町放課後児童クラブ	鹿野小学校	鹿野小学校余裕教室	○		○	○	○	○	○	
		風の子児童クラブ	湖山小学校	湖山小学校余裕教室	○			○	○	○	○	
		もच्छ子児童クラブ	用瀬小学校	用瀬町青年会館	○		△	○	○	○	○	
		海っこ児童クラブ	青谷小学校	青谷小学校余裕教室	○		△	○	○	○	○	
		うりぼー児童クラブ	青谷小学校	日置谷地区公民館	○		△		○	○	○	
		新こなんっ子放課後児童クラブ	湖南小学校	湖南老人憩いの家	○		○		○	○	○	
		新たんぼぼクラブ	美保小学校	美保保育園	○		△	○	○	○	○	
岩美町	岩美町	なぎさクラブ	岩美北小学校	学校の余裕教室	○		○	○	○	○	○	
		かっこクラブ	岩美西小学校	大岩交流センター	○		○	○	○	○	○	
		のびっこクラブ	岩美南小学校	学校の余裕教室	○		○	○	○	○	○	
若桜町	若桜町	若桜町放課後児童クラブ	若桜小学校	若桜町公民館	○		○		○	○	○	
智頭町	智頭町	智頭放課後児童クラブ	智頭小学校	学校の余裕教室	○			○	○	○	○	
		山形放課後児童クラブ	山形小学校	山形保育園	○			○	○	○	○	
		那岐放課後児童クラブ	那岐小学校	那岐保育園	○				○	○	○	
		土師放課後児童クラブ	土師小学校	学校の余裕教室	○				○	○	○	
		富沢放課後児童クラブ	富沢小学校	学校の余裕教室	○				○	○	○	
		山郷放課後児童クラブ	山郷小学校	学校の余裕教室	○				○	○	○	
八頭町	保護者会	わんぱく児童クラブ	郡家西小学校	学校の敷地内専用施設	○				○	○	○	
		ひまわり児童クラブ	郡家東小学校	ひまわり児童クラブ専用施設	○				○	○	○	
		八東学童クラブ	船岡地域小学校区	八頭町山村開発センター	○				○	○	○	
		船岡児童クラブ	八東地域小学校	船岡キッズハウス	○				○	○	○	
5市町村		51クラブ						5クラブ	27クラブ	28クラブ	51クラブ	51クラブ

注1 「土曜日開設の欄」の○は毎週土曜日開設、△は一部の土曜日開設

2 平日長時間開設の欄の○は、平日に6時間を超え、かつ午後6時を越えて開設する場合

3 「障害児受入可の欄」の○は身体障害児、知的障害児どちらかでも受け入れる環境(職員配置、施設整備等)がととのっている場合

4 「新」・・・平成20年度に新たに開設したクラブ

## 2 中部圏域

### (1) 養護学校生徒数 144人

(平成19年4月10日現在)

学 校	幼稚部	小学部	中学部	高等部	専攻科	計
県立倉吉養護学校	—	40	35	65	—	140

### (2) 児童デイサービス実施状況

4事業所

(平成20年4月1日現在)

区分	事業所名	所在地	営業日	営業時間	利用定員	送迎サービス
指定	倉吉東こどもの発達サービスセンター	倉吉市上井781-1(倉吉東保育園)	月～土	9時～18時	10	
	鳥取県立中部療育園	倉吉市南昭和町15	水(隔週)・木	①15時30分～16時45分 ②16時～17時15分	10	
	鳥取県立皆成学園	倉吉市みどり町3564-1	火～木	①9時30分～11時30分 ②15時～17時	10	
基準	(福)北栄町社会福祉協議会障害者デイサービスセンターだいえい	北栄町瀬戸29-9	月～金	10時～16時	15	○

(3)放課後児童クラブ数 29クラブ

(平成20年7月1日現在)

市町村	運営主体	クラブ名	小学校区	実施場所	平日開設	平日長時間開設	土曜日開設	障害児受入可	長期休暇中実施			
									夏休み	冬休み	春休み	
倉吉市	倉吉市	ポプラ学級	河北小学校	上井児童センター	○		○	○	○	○	○	
		高城児童クラブ	高城小学校	高城児童館	○		○	○	○	○	○	
		明倫児童クラブ	明倫小学校	中央児童館	○		○	○	○	○	○	
		北谷児童クラブ	北谷小学校	北谷児童集会所	○		○	○	○	○	○	
		小鴨児童クラブ	小鴨小学校	小鴨児童センター	○		○	○	○	○	○	
		関金児童クラブ	関金小学校	関金児童館	○		○	○	○	○	○	
		山守児童クラブ	山守小学校	就業改善センター	○		△	○	○	○	○	
	(福)うわなだ福祉会	ぶるーむ学級	上灘小学校	上灘児童センター	○	○	○	○	○	○	○	
	(福)倉吉東福祉会	倉吉東学童クラブ	西郷小学校	倉吉東児童センター	○	○	○	○	○	○	○	
	(福)みのり福祉会	みのりクラブ	社小学校	社児童センター	○		○	○	○	○	○	
	上北条社会福祉協議会	上北条児童クラブ	上北条小学校	上北条小学校児童会議室	○	○	○	○	○	○	○	
	(宗)日本キリスト教団倉吉教会	めぐみの園	成徳小学校	めぐみ保育園	○	○	○	○	○	○	○	
	灘手地区社会福祉協議会	灘手児童クラブ	灘手小学校	灘手小学校図工室	○		○	○	○	○	○	
上小鴨地区社会福祉協議会	上小鴨学童クラブ	上小鴨小学校	中田児童集会所	○		○	○	○	○	○		
社地区社会福祉協議会	社児童クラブ	社小学校	社ふれあい会館	○		○	○	○	○	○		
三朝町	運営委員会	東小学童クラブ	東小学校	三徳センター	○			○	○	○	○	
	三朝町	西小学童クラブ	西小学校	西小学校寄宿舎	○		△	○	○	○	○	
	運営委員会	南小学童クラブ	南小学校	竹田地区公民館	○		△	○	○	○	○	
湯梨浜町	湯梨浜町	羽合放課後児童クラブ	羽合小学校	羽合西コミュニティ施設	○			○	○	○	○	
		東郷第1放課後児童クラブ	東郷小学校	学校の余裕教室	○				○	○	○	
		東郷第2放課後児童クラブ	東郷小学校	花見放課後児童クラブ室	○			○	○	○	○	
		泊放課後児童クラブ	泊小学校	学校の余裕教室	○				○	○	○	
琴浦町	社会福祉法人	しおかぜクラブ	赤崎小学校	旧保育園園舎	○		○	○	○	○	○	
	琴浦町	なるみっこクラブ	成美小学校	児童館	○		○		○	○	○	
		浦安児童クラブ	浦安小学校	旧幼稚園園舎	○		○	○	○	○	○	
		八橋児童クラブ	八橋小学校	学校の余裕教室	○		○	○	○	○	○	
		東伯児童クラブ	東伯小学校	学校の余裕教室	○		○	○	○	○	○	
北栄町	北栄町	北条なかよし学級	北条小学校	北栄町ふれあい会館	○		○		○	○	○	
		大菜こども学級	大菜小学校	北栄町中央公民館大菜分館	○		○		○	○	○	
5市町村		29クラブ					4クラブ	24クラブ	24クラブ	28クラブ	28クラブ	29クラブ

注1 「土曜日開設の欄」の○は毎週土曜日開設、△は一部の土曜日開設

注2 平日長時間開設の欄の○は、平日に6時間を超え、かつ午後6時を越えて開設する場合

注3 「障害児受入可の欄」の○は身体障害児、知的障害児どちらかでも受け入れる環境(職員配置、施設整備等)がととのっている場合

3 西部圏域

(1)聾・養護学校生徒数 296人

(平成19年4月10日現在)

学 校	幼稚部	小学部	中学部	高等部	専攻科	計
県立鳥取聾学校ひまわり分校	5	9	—	—	—	14
県立皆生養護学校	3	29	14	22	—	68
県立米子養護学校	—	45	59	99	—	203
市立米子養護学校	—	4	21	—	—	25
計	8	87	94	121	0	310

(2)児童デイサービス実施状況 4事業所

(平成20年4月1日現在)

区分	事業所名	所在地	営業日	営業時間	利用定員	送迎サービス
指定事業所	支援センターのぞみ	米子市夜見町3001-1	月～金	8時30分～18時	10	○
	障害児デイサービスの お家でんむし	米子市新開1丁目6-20	月～土	①13時～18時 ②9時30分～18時	10	○
	あかしや	米子市夜見町330-3	月～金	9時30分～12時30分	10	
	境港市児童発達相談センター	境港市竹内町550-2	月～金	8時30分～17時15分	8	

## (3)放課後児童クラブ数 43クラブ

(平成20年7月1日現在)

市町村	運営主体	クラブ名	小学校区	実施場所	平日開設	平日長時間開設	土曜日開設	障害児受入可	長期休暇中実施		
									夏休み	冬休み	春休み
米子市	米子市	明道なかよし学級	明道小学校	学校の余剰教室	○			○	○	○	○
		啓成なかよし学級	啓成小学校	学校の余剰教室	○			○	○	○	○
		義方なかよし学級	義方小学校	学校の余剰教室	○			○	○	○	○
		就特なかよし学級	就将小学校	学校の余剰教室	○			○	○	○	○
		住吉なかよし学級	住吉小学校	学校の余剰教室	○			○	○	○	○
		車尾なかよし学級	車尾小学校	車尾児童館	○			○	○	○	○
		加茂なかよし学級	加茂小学校	学校敷地内専用施設	○			○	○	○	○
		河崎なかよし学級	河崎小学校	学校の余剰教室	○			○	○	○	○
		福生東なかよし学級	福生東小学校	学校の余剰教室	○			○	○	○	○
		福生西なかよし学級	福生西小学校	学校敷地内専用施設	○			○	○	○	○
		福米東なかよし学級	福米東小学校	学校敷地内専用施設	○			○	○	○	○
		福米西なかよし学級	福米西小学校	学校敷地内専用施設	○			○	○	○	○
		尚徳なかよし学級	尚徳小学校	学校の余剰教室	○			○	○	○	○
		五千石なかよし学級	五千石小学校	学校の余剰教室	○			○	○	○	○
		彦名なかよし学級	彦名小学校	学校敷地内専用施設	○			○	○	○	○
		崎津なかよし学級	崎津小学校	学校敷地内専用施設	○		○	○	○	○	○
		弓ヶ浜なかよし学級	弓ヶ浜小学校	学校敷地内専用施設	○			○	○	○	○
		成実なかよし学級	成実小学校	学校敷地内専用施設	○			○	○	○	○
		箕蚊屋なかよし学級	箕蚊屋小学校	学校敷地内専用施設	○			○	○	○	○
		伯仙なかよし学級	伯仙小学校	学校敷地内専用施設	○			○	○	○	○
淀江なかよし学級	淀江小学校	淀江児童館	○			○	○	○	○		
新	和田なかよし学級	和田小学校	学校の余剰教室	○			○	○	○	○	
境港市	渡児童クラブ運営委員会	渡児童クラブ	渡小学校	旧こまどり幼稚園	○		○	○	○	○	○
	外江児童クラブ運営委員会	外江児童クラブ	外江小学校	旧わかまつ幼稚園	○		○	○	○	○	○
	境児童クラブ運営委員会	境児童クラブ	境小学校	学校の余剰教室	○		○	○	○	○	○
	上道児童クラブ運営委員会	上道児童クラブ	上道小学校	旧上道村役場	○		○	○	○	○	○
	余子児童クラブ運営委員会	余子児童クラブ	余子小学校	学校の余剰教室	○		○	○	○	○	○
	中浜児童クラブ運営委員会	中浜児童クラブ	中浜小学校	しらぎく会館	○		○	○	○	○	○
	誠道児童クラブ運営委員会	誠道児童クラブ	誠道小学校	学校の余剰教室	○		○	○	○	○	○
	社会福祉法人 新	夕ヶ丘児童クラブ	渡・中浜小学校	夕ヶ丘保育園敷地内専用施設	○		○	○	○	○	○
日吉津村	日吉津村	こすもすクラブ	日吉津小学校	日吉津村立児童館	○		○	○	○	○	
大山町	大山町	なかよしクラブ	中山小学校	中山公民館	○			○	○	○	○
		なわっ子クラブ	名和小学校	公的施設(ふれあい会館)	○			○	○	○	○
		あすなるクラブ	名和小学校	あすなる児童館	○			○	○	○	○
		大山児童クラブ	大山小学校	学校の余剰教室	○			○	○	○	○
		大山西児童クラブ	大山西小学校	学校の余剰教室	○			○	○	○	○
南部町	南部町	あいみ児童クラブ	会見小学校、会見第二小学校	南部町農村環境改善センター	○		△	○	○	○	○
		ひまわり学級	西伯小学校	プラザ西伯	○		△	○	○	○	○
伯耆町	伯耆町	岸本放課後児童クラブ	岸本小学校	学校の敷地内専用施設	○		○	○	○	○	○
		溝口放課後児童クラブ	溝口小学校	青年の家	○		○	○	○	○	○
		八郷放課後児童クラブ	八郷小学校	旧あさひ保育所	○		○	○	○	○	○
日南町	日南町	わくわくハウスひのかみ	日野上小学校、日南町三栄	学校の敷地内専用施設	○		○	○	○	○	
江府町	江府町	やんちゃごクラブ	町内4区	江尾小学校			○	○			
8市町村		43クラブ				クラブ	15クラブ	40クラブ	42クラブ	41クラブ	41クラブ

注1 「土曜日開設の欄」の○は毎週土曜日開設、△は一部の土曜日開設

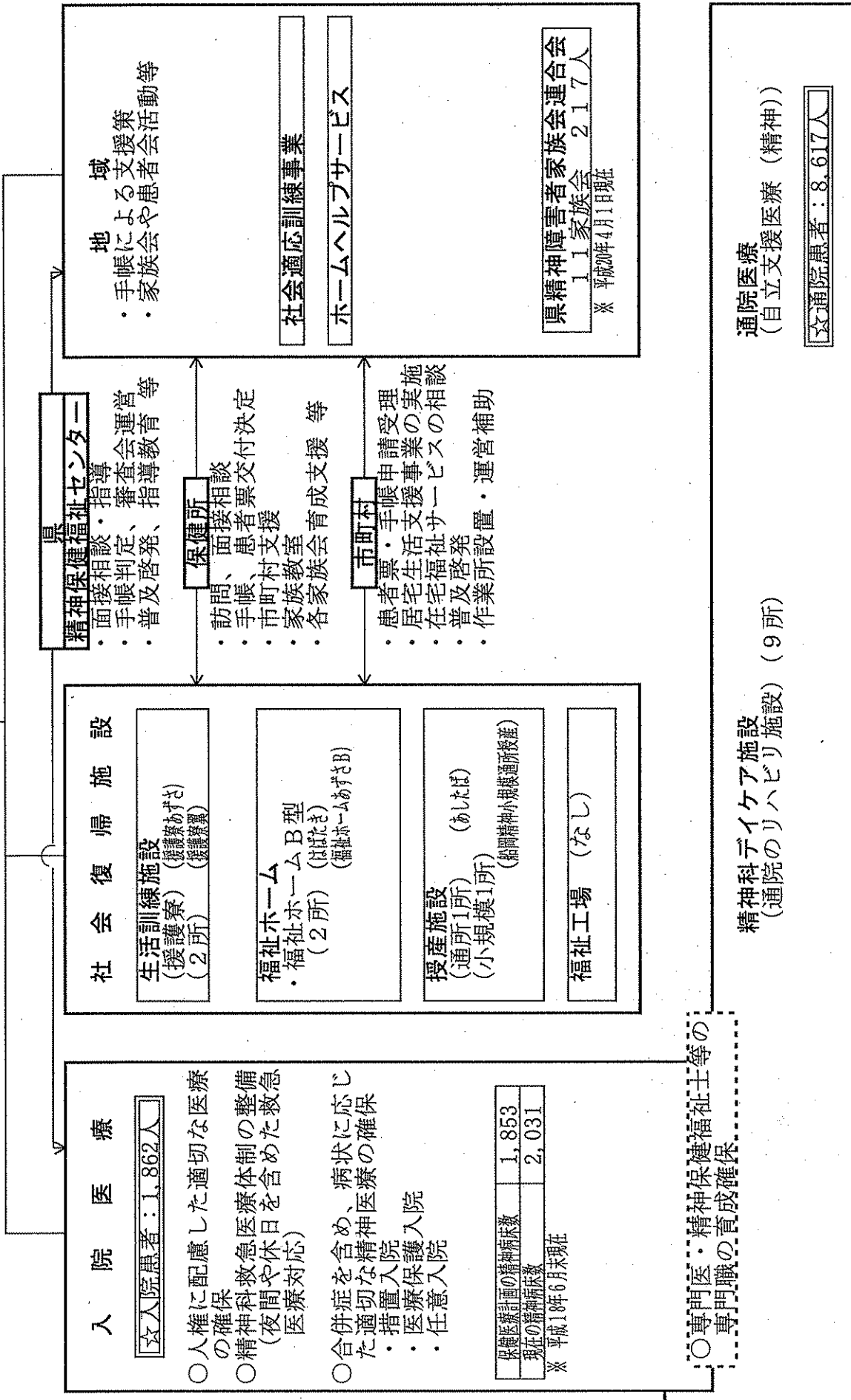
2 平日長時間開設の欄の○は、平日に6時間を超え、かつ午後6時を越えて開設する場合

3 「障害児受入可の欄」の○は身体障害児、知的障害児どちらかでも受け入れる環境(職員配置、施設整備等)がととのっている場合

4 「新」…平成20年度に新たに開設したクラブ

◎精神障害者：10,479人

☆精神障害者保健福祉手帳 (3,733人)



(注) ◎は、入院患者数及び通院患者数の合計を記入している。  
☆は、入院患者は平成19年6月末、精神障害者保健福祉手帳、通院患者は平成20年3月末の数字を記入している。



精神保健及び精神障害者福祉に関する法律に基づく入院制度の概要

法律根拠	任意入院 第22条の3	措置入院 第29条1	緊急措置入院 第29条の2 1	医療保護入院 第33条1	応急入院 第33条の4
対象者	自らの入院について同意する精神障害者	医療及び保護のため本人に障害がある者 本人の同意	措置入院の要件に該当し、緊急措置を要する者	医療及び保護のため本人に障害がある者 本人の同意	医療及び保護のため本人に障害がある者 本人の同意
入院時における手続き等	本人の同意	2名以上の医師の診断に基づき、措置入院の決定を行う	措置入院の要件に該当し、緊急措置を要する者 措置入院の決定を行う	措置入院の要件に該当し、緊急措置を要する者 措置入院の決定を行う	措置入院の要件に該当し、緊急措置を要する者 措置入院の決定を行う
入院期間	—	—	72時間以内	72時間以内	72時間以内
入院施設	精神病院	国・県立精神病院 指定病院	国・県立精神病院 指定病院	精神病院	応急入院指定病院
退院時における手続き等	退院は本人の意思による 患者の症状を制限する 時間制限を設ける なし	措置入院の解除 措置入院の解除 措置入院の解除 措置入院の解除	措置入院の解除 措置入院の解除 措置入院の解除 措置入院の解除	措置入院の解除 措置入院の解除 措置入院の解除 措置入院の解除	措置入院の解除 措置入院の解除 措置入院の解除 措置入院の解除
入院の届出、病状の報告	なし	入院後6か月ごとに定期病状報告	なし	入院後10日以内に届出 入院後12か月ごとに定期病状報告	入院後直ちに届出
権利の告知	〇	〇	〇	〇	〇
精神医療審査	—	〇	〇	〇	〇
会への請求	〇	〇	〇	〇	〇
退院処遇	—	〇	〇	〇	〇

## 県内の精神科病床の現状について

平成20年6月1日  
障 害 福 祉 課

現在、県内には精神保健及び精神障害者福祉に関する法律に基づき、指定病院7、独立行政法人1、その他の病院5の計13病院が所在し、応急入院指定病院は4（うち指定病院3）、病床数の推移等は下記のとおりである。

	病床数	病床数(人口万対比)	在院患者数	病床利用率	全国病床数	全国病床利用率
平成13年	1,846	30.1	1,739	94.2	356,184	93.2
平成14年	1,827	29.8	1,727	94.5	354,721	93.1
平成15年	1,834	30.0	1,696	92.5	353,805	92.8
平成16年	2,063	33.8	1,786	86.6	353,319	93.1
平成17年	2,061	34.0	1,838	89.2	353,028	91.9
平成18年	2,061	34.0	1,871	90.8	—	—
平成19年	2,031	33.5	1,862	91.6	—	—

※各年6月末現在

鳥取県保健医療計画（平成20年策定）との対比

既存の精神病床数	2,031病床	(平成20年6月1日現在)
計画必要病床数	1,853病床	
相 差	178病床	

病 院 名	病床数	所在地	備 考
特定・特別医療法人明和会医療福祉センター渡辺病院	267	鳥取市	指定病院・応急入院指定病院
医療法人メンタルリカバリーセンター幡病院	131	鳥取市	指定病院
医療法人緑会上田病院	106	鳥取市	指定病院
独立行政法人国立病院機構鳥取医療センター	250	鳥取市	応急入院指定病院
岩美町国民健康保険岩美病院	50	岩美町	休止中（～H21.5.31）
特定・特別医療法人明和会医療福祉センターウエルフェア北園渡辺病院	120	鳥取市	
医療法人仁厚会医療福祉センター倉吉病院	278	倉吉市	指定病院・応急入院指定病院
医療法人養和会養和病院	230	米子市	指定病院
皆生病院	70	米子市	
医療法人勤誠会米子病院	270	米子市	指定病院・応急入院指定病院
鳥取大学医学部附属病院	42	米子市	
南部町国民健康保険西伯病院	99	南部町	指定病院
大山リハビリテーション病院	118	岸本町	
計	2,031	13	

※指定病院：県立病院に代わって措置入院患者を受け入れる施設として病院管理者の同意を得て知事が指定した病院

※応急入院指定病院：応急入院させることができる施設として知事が指定した精神病院

## 鳥 取 県 の 精 神 科 医 療 機 関 等 の 状 況

平成20年6月  
障 害 福 祉 課

現在、指定自立支援医療機関（精神通院医療：病院、診療所）80、薬局234が指定され、精神科病床を有する病院が13ある。

### 1 指定自立医療機関数

区分	指定自立支援医療機関 (病院、診療所)	指定自立支援医療機関 (薬局)
東部	26	87
中部	14	46
西部	40	101
合計	80	234

### 2 精神科病床を有する病院

区分		病院数	病床数	備 考
指定病院	東部	3	504	県立病院に代わって措置入院患者を受け入れる施設として、病院管理者の同意を得て知事が指定した病院
	中部	1	278	
	西部	3	599	
	小計	7	1,381	
独立行政法人等	東部	1	250	
	中部	—	—	
	西部	1	42	
	小計	2	292	
その他	東部	2	170	
	中部	—	—	
	西部	2	188	
	小計	4	358	
応急入院指定病院 (再掲)	東部	2	517	応急入院させることができる施設として知事が指定した精神科病院
	中部	1	278	
	西部	2	270	
	小計	5	1,065	
合 計	東部	6	924	
	中部	1	278	
	西部	6	829	
	合計	13	2,031	

### 3 鳥取県保健医療計画との対比（平成20年度策定）

既存精神科病床数	2,031床
計画必要病床数 (基準病床数)	1,853床
相 差	178床

### 4 病床数の推移

区分	病床数	病床数 (人口万対比)	在患者数	病床利用率
平成15年	1,834	30.0	1,696	92.5
平成16年	2,063	33.8	1,786	86.6
平成17年	2,061	34.0	1,833	89.2
平成18年	2,061	34.0	1,871	90.8
平成19年	2,031	33.5	1,862	91.6

※各年6月末現在

県内精神科医療機関一覽

平成20年6月1日  
障害福祉課

区分	医療機関名	所在地	地域			精神科 病床数
			東部	中部	西部	
入院・ 通院 医療 機関	独立行政法人国立病院機構鳥取医療センター	鳥取市	○			250
	特定・特別医療法人明和会医療福祉センター渡辺病院	鳥取市	○			267
	医療法人メンタルリハビリセンター幡病院	鳥取市	○			131
	医療法人緑会上田病院	鳥取市	○			106
	岩美町国民健康保険岩美病院	岩美町	○			50
	特定・特別医療法人明和会医療福祉センターウエルフェア北園渡辺病院	鳥取市	○			120
	医療法人仁厚会医療福祉センター倉吉病院	倉吉市		○		278
	医療法人養和会養和病院	米子市			○	230
	皆生病院	米子市			○	70
	医療法人勤誠会米子病院	米子市			○	270
	鳥取大学医学部附属病院	米子市			○	42
	南部町国民健康保険西伯病院	南部町			○	99
	大山リハビリテーション病院	伯耆町			○	118
	小計	13	6	1	6	2,031
通院 医療 機関	鳥取県立中央病院	鳥取市	○			—
	鳥取生協病院	鳥取市	○			—
	鳥取市立病院	鳥取市	○			—
	メディカルカウンセリング水川クリニック	鳥取市	○			—
	鳥取医療生協鹿野温泉病院	鳥取市	○			—
	スカイクリニック	鳥取市	○			—
	山本外科内科	鳥取市	○			—
	高森内科クリニック	鳥取市	○			—
	鳥取県立厚生病院	倉吉市		○		—
	医療法人十字会野島病院	倉吉市		○		—
	医療法人仁厚会藤井政雄記念病院	倉吉市		○		—
	労働福祉事業団山陰労災病院	米子市			○	—
	下山医院	米子市			○	—
	永見医院	米子市			○	—
	井上クリニック	米子市			○	—
	メディカルストレスケア飯塚クリニック	米子市			○	—
	メンタルケア&カウンセリング	米子市			○	—
	はまざきクリニック	米子市			○	—
	メンタルケア・カウンセリング・ものわす れ健康相談とよだクリニック	米子市			○	—
	医療生協米子診療所	米子市			○	—
渡辺内科医院	米子市			○	—	
九里クリニック	日吉津村			○	—	
大山町国民健康保険大山口リハビリセンター	大山町			○	—	
日野病院	日野町			○	—	
小計	23	8	3	12	—	
合計	36	14	4	18	2,031	

# 鳥取県の措置入院等の件数

平成20年6月  
障害福祉課

## 1 措置入院件数

区分	法23条	法24条	法25条	法26条	26条の2	その他	合計
平成15年度	9	6	—	1	—	—	16
平成16年度	7	10	5	—	1	1	24
平成17年度	13	12	1	—	—	—	26
平成18年度	12	12	2	—	1	—	27
平成19年度	10	13	1	1	1	—	26

※法：精神保健及び精神障害者福祉に関する法律

## 2 緊急措置入院

区分	東部	中部	西部	日野	合計	非該当
平成15年度	4	—	—	—	4	2
平成16年度	2	—	—	—	2	—
平成17年度	3	—	—	—	3	—
平成18年度	4	1	—	—	5	2
平成19年度	1	1	—	—	2	—

※緊急措置入院から措置非該当になった件数は措置入院件数に含まれていない。

## 3 応急入院

区分	東部	中部	西部	日野	合計
平成15年度	6	—	—	—	6
平成16年度	8	3	1	—	12
平成17年度	5	1	—	—	6
平成18年度	4	1	1	—	6
平成19年度	4	—	2	—	6

# 精神障害者社会復帰施設等の概要

平成20年6月1日現在

## 1 精神障害者社会復帰施設

平成18年10月に障害者自立支援法が本格施行され、精神障害者社会復帰施設は新事業体系に移行しなければならない。精神障害者福祉ホーム（A型）及び精神障害者地域生活支援センターは、平成18年10月に新事業体系に移行し、それ以外の精神障害者生活訓練施設、精神障害者通所授産施設（小規模通所授産施設を含む）及び精神障害者福祉ホーム（B型）については、平成24年3月までの5年間の経過措置期間の間に新事業体系に移行する必要がある。

社会復帰施設		定員	県内施設	障害者自立支援法の新事業体系への移行計画 (平成18年12月調査時点)
精神障害者生活訓練施設 (援護寮)	回復途上にある精神障害者に、居室その他の設備を一定期間利用させ、生活の場を与えるとともに生活指導を行い、社会復帰の促進を図る。	20人以上	援護寮あずさ 援護寮翼	・グループホーム、ケアホーム一体型 (H24年3月移行予定) ・地域移行型ホーム又は生活訓練(宿泊型) (移行時期未定)
精神障害者福祉ホーム(B型)	症状が相当程度改善している精神障害者の社会復帰、家庭復帰の援助をするために、生活の場を与えるとともに、社会復帰のための必要な指導を行う。	20人以上	はばたき 福祉ホームあずさB	・ケアホーム (移行時期未定) ・グループホーム・ケアホーム一体型 (H24年3月移行予定)
精神障害者授産施設	雇用されることが困難な精神障害者が自活することができるよう、低額な料金で、必要な訓練をおこない、及び職業を与えることにより、社会復帰の促進を図る。	(通所) 20人以上 (入所) 20~30人	ワークホームあしたば *入所施設はない	・多機能型(就労移行支援、就労継続支援(B型)) (H21年4月移行予定)
		(小規模通所) 10~19人	船岡精神障害者小規模通所授産施設	・自立訓練(生活訓練)、就労継続支援(B型) (H22年4月移行予定)
精神障害者福祉工場	利用者を雇用し、生活指導健康管理等に配慮した環境の下で社会的自立を促進し、社会復帰及び社会経済活動への参加をはかる。	20人以上	県内には施設なし	

## 2 新事業体系へ移行済みの施設

移行前の施設種別		定員	県内施設	障害者自立支援法の新事業体系移行後の施設種別
精神障害者福祉ホーム	住宅の確保が困難な者に対し、一定期間利用させることにより生活の場を与えるとともに必要な指導を行い、社会復帰と自立の促進を図る。	10人以上	サマーハウス 福祉ホームあずさA	グループホーム・ケアホーム一体型 (H18年10月移行済) グループホーム・ケアホーム一体型 (H18年10月移行済)
精神障害者授産施設	雇用されることが困難な精神障害者が自活することができるよう、低額な料金で、必要な訓練をおこない、及び職業を与えることにより、社会復帰の促進を図る。	(小規模通所) 10人～19人	しえすた・まちや	多機能型(就労継続支援(B型)、生活介護事業) (H19年4月移行済)
精神障害者地域生活支援センター	日常生活の支援、日常的な相談への対応や地域交流活動などを行うことにより、社会復帰と自立と社会参加の促進をはかる。		サマーハウス 中部地域生活支援センター翼	相談支援事業、地域活動支援センターI型 (H18年10月移行済) 相談支援事業 (H18年10月移行済) 相談支援事業、地域活動支援センターII型 多機能型(自立訓練、就労移行支援、就労継続支援(B型)) (H18年10月移行済)

## 3 精神障害者社会復帰施設一覧

### 【精神障害者生活訓練施設(援護寮)・ショートステイ】

施設の名称	所在地	郵便番号	電話番号	FAX番号
援護寮あずさ	倉吉市山根43	682-0023	0858-26-4520	0858-26-4528
ショートステイあずさ	倉吉市山根43	682-0023	0858-26-4520	0858-26-4528
援護寮翼	米子市上後藤3-5-1	683-0841	0859-29-8899	0859-29-8677
ショートステイ翼	米子市上後藤3-5-1	683-0841	0859-29-8899	0859-29-8677

### 【精神障害者通所授産施設】

施設の名称	所在地	郵便番号	電話番号	FAX番号
ワークホームあしたば	倉吉市山根55	682-0023	0858-26-0577	0858-26-3948

### 【精神障害者小規模通所授産施設】

施設の名称	所在地	郵便番号	電話番号	FAX番号
船岡精神障害者小規模通所授産施設	八頭郡八頭町船岡殿163	680-0411	0858-73-0797	0858-73-0797

### 【精神障害者福祉ホームB型】

施設の名称	所在地	郵便番号	電話番号	FAX番号
福祉ホームはばたき	米子市上後藤8-9-23	683-0841	0859-48-0477	0859-48-1333
福祉ホームあずさB	倉吉市山根43	682-0023	0858-26-1731	0858-26-4528

県内デイ・ケア施設一覧

平成20年6月現在

病院名	所在地	郵便番号	電話番号	FAX番号
特定・特別医療法人明和会医療福祉センター 渡辺病院	鳥取市東町3-307	680-0011	0857-24-1151	0857-24-1024
医療法人メンタルリハビリセンター幡病院	鳥取市雲山57	680-0862	0857-22-2346	0857-23-4575
医療法人緑会上田病院	鳥取市西町1-451	680-0022	0857-22-4319	0857-37-1882
特定・特別医療法人明和会医療福祉センター ウエルフェア北園渡辺病院	鳥取市覚寺181	680-0003	0857-27-1151	0857-27-1152
独立行政法人国立病院機構鳥取医療センター	鳥取市三津876	689-0203	0857-59-1111	0857-59-1589
医療法人仁厚会医療福祉センター倉吉病院	倉吉市山根43	682-0023	0858-26-1011	0858-26-4794
医療法人養和会養和病院	米子市上後藤3-5-1	683-0841	0859-29-5351	0859-29-7179
医療法人勤誠会米子病院	米子市日原319-1	683-0015	0859-26-1611	0859-26-0801
南部町国民健康保険西伯病院	西伯郡南部町倭397	683-0323	0859-66-2211	0859-66-4012



# 精神障害者関係団体

平成20年6月1日

## 精神障害者家族会

鳥取県精神障害者家族会連合会（県家連）

※ 全国組織である全国精神障害者家族会連合会（全家連）に加入していたが、平成19年4月に全家連が破産したことから、現在は全国精神保健福祉会連合会に加入。

### ○ 県家連加入家族会（11家族会）

H20.4.1現在

圏域	団体名	会員数(人)
東部	鳥取市精神障害者ふたば会	19
	鳴り砂の会（青谷町家族会）	10
	独立行政法人鳥取医療センター家族会	9
	八頭ひかる会	56
	岩美町精神障害者家族会（すずらん会）	9
中部	鳥取県精神障害者家族会連合会中部家族会（泊家族会含）	17
西部	NPO法人精神障害者家族会すけっと	34
	淀江町家族会	8
	家族会「ほっとサロン」	20
	日野郡精神障害者家族会（おしどり家族会）	18
	境港市精神障害者家族会（まつば会）	17
計		217

### ○ 県家連未加入家族会（6家族会）

H20.4.1現在

圏域	団体名	会員数(人)
東部	鹿野・気高家族会（汐さいの会）	9
中部	三朝町家族会	7
西部	西伯家族会（さくら会）	5
	会見町家族会（ふゆうの会）	5
	日南町精神障害者家族会	16
計		42

※伯耆町家族会（清流）は作業所未来の利用者の家族で組織している家族会

### ○ 家族会の活動状況

- ・ 単会ごとに実施し、家族が集まって語り合い、支え合う場とし、病気、リハビリ、福祉制度について学習をしている。
- ・ 県家族会では「家族のつどい」や「三者（家族・当事者・関係者）合同研修会」などの事業を実施している。

## 精神障害者当事者会

グループみん 鳥取市  
 ぼちぼち 倉吉市、東伯郡  
 柊の会 西伯郡  
 きない家 米子市

### ○ 当事者会の活動状況

月に1～2回の交流の機会をもち、話し合いや学習、レクリエーションなどを実施している。

