

(令和2年版)

交通年鑑

(資料編)

鳥取県警察本部

はじめに

令和2年中の全国の交通事故による死者数は2,839人(前年比－376人、－11.7%)と、4年連続で戦後最少を更新するとともに、初めて3,000人を下回りましたが、未だ多くの方々の命が交通事故によって失われています。

鳥取県内では、

発生件数	628件	(前年比－177件	－22.0%)
死者数	17人	(前年比－14人	－45.2%)
負傷者数	749人	(前年比－208人	－21.7%)

と、発生件数及び負傷者数は平成17年から16年連続で減少する結果となり、死者数は、前年から大きく減少して全国最少の17人となりました。

交通事故の特徴を見ると、交通事故死者17人中、高齢者の死者は8人と、前年(20人・64.5%)から大幅に減少したものの、全死者の47.1%を占め、また、全人身事故において、高齢者が第1当事者となる割合は、平成23年からの10年間で9.7ポイント増加(平成23年・18.5%、令和2年・28.2%)するなど、依然として高齢者が被害者、加害者となる割合が高く、今後、ますます進展する高齢化社会において、高齢者の交通事故防止対策は極めて重要な課題となっています。このような情勢を踏まえ、警察では、安全で安心な鳥取県を目指し、警察官等が高齢者宅を訪問してワンポイントアドバイスを行うほか、一定期間に複数回交通事故を起こした方に対する個別指導、交通事故防止及び特殊詐欺被害防止のための高齢者訪問活動、反射材用品の直接貼付活動、「交通安全教育車(ことぶき号)」・「歩行環境シミュレーター」・「自転車シミュレーター」等を活用した参加・体験・実践型の交通安全講習を推進しています。また、平成27年12月から、看護師資格を有する安全運転相談員を運転免許センターに配置し、高齢運転者や家族に対し運転適性相談等を行うなど、高齢者を中心とした各種交通事故防止対策に取り組んでいるところです。

さらに、平成28年10月に制定された「鳥取県支え愛交通安全条例」の趣旨を踏まえつつ、関係機関・団体と一層の連携を図りながら、交通ルールの遵守と正しい交通マナーの実践のための意識啓発を始め、安全で安心な交通社会を実現するために、総合的な交通事故防止対策を推進してまいりたいと考えています。

本書は、令和2年中に鳥取県下で発生した交通事故等に関する統計を収録したものです。

今後の交通事故防止対策を推進する上で参考として御活用いただけたら幸いです。

令和3年7月

鳥取県警察本部交通部

用語の意味

- 1 「交通事故」とは、道路交通法第2条第1項第1号に規定する道路において、車両等及び列車の交通によって起こされた事故で、人の死亡又は負傷を伴うもの(人身事故)並びに物損事故をいう。
* 本資料に計上された数のうち、物損事故として表記のないものは全て人身事故として計上されたものである。
 - 2 「死亡」(「死者」)とは、交通事故によって、発生から24時間以内に亡くなった場合(人)をいう。
 - 3 「重傷」(「重傷者」)とは、交通事故によって負傷し、1か月(30日)以上の治療を要する場合(人)をいう。
 - 4 「軽傷」(「軽傷者」)とは、交通事故によって負傷し、1か月(30日)未満の治療を要する場合(人)をいう。
 - 5 「負傷」(「負傷者」)とは、「重傷」(「重傷者」)と「軽傷」(「軽傷者」)の合計をいう。
なお、負傷の程度の判断は医師の診断に基づく。
 - 6 「第1当事者」とは、最初に交通事故に関与した車両等の運転者又は歩行者のうち、当該交通事故における過失が重い者をいい、また過失が同程度である場合には人身損傷程度が軽い者をいう。
 - 7 「交差点付近」とは、交差点の側端から30メートル以内の道路をいう。
 - 8 「高齢者」とは65歳以上の者、「若者」とは16歳以上25歳未満の者、「子ども」とは中学生以下の者をいう。
 - 9 「事故類型」とは、事故をまず当事者の種類(人または車両)によって分類し、次いで当事者の事故時の行動等(動き、位置、衝突物等)によって更に細かく分類したものである。
 - 10 「状態」とは、当事者の事故当時の状態(自動車運転中、自動車同乗中、歩行中等)をいう。また、「乗車(用)中」とは、運転中と同乗中の合計をいう。
 - 11 統計表の記号の意味は、次のとおりである。
「0」又は「0.0」……単位未満であること。
「-」……皆無であること又は当てはまる数字のないこと。
- * 統計数値は、原則として単位未満で四捨五入しているため、総計と内計は一致しない場合がある。
割合については、単位未満で四捨五入しているため、合計が100%にならない場合がある。

目 次

第 1 編 全 国 の 交 通 事 故

1 概要	1
(1) 令和2年中の交通事故発生状況	1
(2) 1日平均の交通事故	1
(3) 人口10万人当たりの交通事故	1
(4) 自動車1万台当たりの交通事故	1
(5) 死亡事故の発生状況	2
2 年別交通事故発生状況	3
3 令和2年中の月別交通事故発生状況	4
4 都道府県別交通事故発生状況	5
5 都道府県別の交通事故死者数及び事故率	6
6 死亡事故の分析	7
(1) 状態別死者数	7
(2) 年齢層別死者数	7
(3) 事故類型別死亡事故件数	8
(4) 第1当事者違反別死亡事故件数(原付以上の運転者)	8

第 2 編 鳥 取 県 の 交 通 事 故

1 令和2年中の交通事故の概要	9
(1) 交通事故発生件数	9
(2) 状態別死傷者数の状況	9
(3) 自動車乗車中死傷者数の状況	9
(4) 二輪車乗車中死傷者数の状況	9
(5) 自転車乗用中死傷者数の状況	10
(6) 歩行中死傷者数の状況	10
(7) ひき逃げ、無申告事故及び飲酒、無免許(第1当事者)による人身事故	10
(8) 道路別発生状況	10
2 交通死亡事故の特徴	11
(1) 交通死亡事故の状況(令和2年中)	12
(2) 死者分析	13
3 年別交通事故発生状況	15
4 年別・月別交通事故発生状況	16
(1) 発生件数	16
(2) 死者数	16
(3) 負傷者数	16

5	道路別交通事故発生状況	17
	(1) 年別発生状況	17
	(2) 国道別発生状況	18
6	時間別・道路別交通事故発生件数	19
7	事故類型別交通事故発生件数	20
8	曜日別交通事故発生件数	21
9	天候別・昼夜別交通事故発生件数	21
10	第1当事者の事業用・自家用別交通事故発生件数	22
11	第1当事者の年齢層別・性別交通事故発生件数	23
12	第1当事者の運転免許経過年数別交通事故発生件数	24
13	第1当事者の職業別交通事故発生件数	25
14	第1当事者の違反別交通事故発生件数	26
	(1) 車種別	26
	(2) 年別	27
15	年齢層別・状態別交通事故死傷者数	28
16	年別・状態別交通事故死傷者数	29
17	月別・警察署(隊)別交通事故発生状況	30
18	年別・警察署(隊)別交通事故発生状況	31
19	市町村別交通事故発生状況	32
20	年別・市町村別交通事故発生状況	33
21	年齢層別・居住地別交通事故死傷者数	34
22	死亡事故の分析	35
	(1) 年別死者数	35
	(2) 月別・年別死者数	35
	(3) 時間別・道路別死亡事故件数	36
	(4) 曜日別・時間別死亡事故件数	37
	(5) 天候別・昼夜別・車種別死亡事故件数(第1当事者)	37
	(6) 事故類型別・道路別死亡事故件数	38
	(7) 道路形状別死亡事故件数	38
	(8) 事故類型別死亡事故件数	39
	(9) 当事者別死亡事故件数(第1当事者、第2当事者)	40
	(10) 第1当事者の職業別・当事者種別死亡事故件数	41
	(11) 年齢層別・状態別死者数	41
	(12) 年別・第1当事者の違反別死亡事故件数	42
23	歩行者の交通事故	43
	(1) 年別歩行者事故発生状況	43
	(2) 年別歩行者事故死傷者数(子ども・高齢者)	43
	(3) 年別・時間別発生件数	44
	(4) 年別・道路別発生件数	44
	(5) 道路形状別死傷者数	45

(6) 事故類型別死傷者数	45
(7) 年齢層別・年別死傷者数	45
(8) 年別・違反別死傷者数	46
(9) 年齢層別・違反別死傷者数	46
24 自転車の交通事故	47
(1) 年別自転車事故発生状況	47
(2) 年別自転車事故死傷者数(子ども・高齢者)	47
(3) 年別・時間別発生件数	48
(4) 年別・道路別発生件数	48
(5) 道路形状別死傷者数	49
(6) 事故類型別死傷者数	49
(7) 年齢層別・年別死傷者数	49
(8) 年別・違反別死傷者数	50
(9) 年齢層別・違反別死傷者数	50
25 子どもの交通事故	51
(1) 年別死傷者数の推移(歩行者・自転車)	51
(2) 年別・学齢別死傷者数	52
(3) 月別・警察署(隊)別死傷者数	52
(4) 年別・違反別死傷者数	53
26 高齢者(65歳以上)の交通事故	54
(1) 年別・性別死傷者数	54
(2) 月別・警察署(隊)別死傷者数	54
(3) 年別・状態別死傷者数	55
(4) 年別・違反別死傷者数(歩行者・自転車)	56
27 高校生の交通事故	57
(1) 年別高校生の交通事故発生状況	57
(2) 年別・状態別死傷者数	57
(3) 年別・違反別発生件数(同乗者は除く)	58
28 二輪車の交通事故	59
(1) 年別二輪車事故発生状況	59
(2) 月別発生状況	60
(3) 時間別発生状況	60
(4) 年齢層別発生状況	60
(5) 事故類型別発生状況	60
(6) 道路別発生状況	61
(7) 第1当事者の違反別発生状況	61
29 飲酒運転による交通事故	62
(1) 年別・月別発生状況	62
(2) 時間別・年別・道路別発生件数	62
(3) 事故類型別・年別発生件数	63

(4) 第1当事者の年齢層別・年別・車種別発生件数	63
(5) 第1当事者の職業別・年別・車種別発生件数	64
(6) 第1当事者の車種別・年別・警察署(隊)別発生件数	64
30 県外居住者による交通事故(第1当事者)	65
(1) 年別発生状況	65
(2) 居住地別・当事者種別・年別発生件数	65
(3) 月別・警察署(隊)別発生状況	66
(4) 道路別・年別発生件数	67
(5) 曜日別・年別発生件数	67
(6) 時間別・年別発生件数	67
31 踏切における交通事故	68
(1) 年別発生状況	68
(2) 令和2年中の踏切事故	68
(3) 原因別発生件数	68
(4) 当事者別発生件数	68
(5) 県下の踏切数	68
32 ひき逃げによる交通事故	69
(1) 年別発生検挙状況	69
(2) 警察署別発生検挙状況	69
(3) 時間別発生件数	69
(4) 月別発生検挙件数	69
(5) 犯人検挙の端緒	70
(6) 犯人逃走等の動機	70

第 3 編 交通指導取締り

1 道路交通法違反別取締状況	71
2 警察署(隊)別飲酒運転検挙状況	72
(1) 職業別	72
(2) 車種別・年齢層別	73
3 飲酒実態	74
(1) 飲酒理由	74
(2) 飲酒場所	74
4 交通違反者の住居別状況	75
5 二輪車の交通違反検挙状況(車種別・年齢層別)	76
6 高校生・中学生の交通違反検挙状況	77

第 4 編 運 転 免 許 及 び 行 政 処 分

1	運転免許人口の年別推移	78
2	運転免許人口の男女別推移	78
3	年齢別運転免許人口	79
4	運転免許種別・年齢層別免許人口の状況	81
5	年別運転免許試験実施状況	82
6	運転免許試験実施状況(種別合格者数)	82
7	運転免許事務取扱状況	82
8	運転免許の拒否・保留状況	82
9	行政処分状況	83
	(1) 年別処分状況	83
	(2) 違反別処分状況	83
	(3) 年齢層別処分状況	84
	(4) 年別仮停止処分状況	84
	(5) 年別意見の聴取(聴聞)実施状況	85
	(6) 前歴の有無などによる処分状況	85
10	年別処分者講習等受講状況	85

第 5 編 交 通 安 全 組 織

1	交通安全協会地区別会員数	86
2	安全運転運行管理者等選任状況	86
3	安全運転管理者選任事業所の交通事故	87
	(1) 警察署(隊)別発生状況	87
	(2) 月別・時間別発生状況	87
	(3) 曜日別発生状況	88
	(4) 第1当事者の車種別発生状況	88
	(5) 第1当事者の年齢層別発生状況	88
	(6) 第1当事者の違反別発生状況	88

第 6 編 参 考 資 料

1	シートベルトの着用・チャイルドシートの使用状況	89
	(1) シートベルトの着用率	89
	(2) チャイルドシートの使用率	89
2	交通事故相談所	89

第1編 全国の交通事故

1 概要

(1) 令和2年中の交通事故発生状況

項目	区分	令和2年	前年比		令和元年
			増減数	増減率(%)	
発生件数(件)		309,178	-72,059	-18.9	381,237
死者数(人)		2,839	-376	-11.7	3,215
負傷者数(人)		369,476	-92,299	-20.0	461,775

(2) 1日平均の交通事故

項目	区分	令和2年	令和元年	過去5年間平均
発生件数(件)		844.7	1,044.5	1,145.3
死者数(人)		7.8	8.8	9.4
負傷者数(人)		1,009.5	1,265.1	1,399.5

(3) 人口10万人当たりの交通事故

項目	区分	令和2年	令和元年	過去5年間平均
発生件数(件)		245.1	302.2	330.9
死者数(人)		2.3	2.5	2.7
負傷者数(人)		292.8	366.0	404.4

(4) 自動車1万台当たりの交通事故

項目	区分	令和2年	令和元年	過去5年間平均
発生件数(件)		37.5	46.3	51.0
死者数(人)		0.3	0.4	0.4
負傷者数(人)		44.8	56.1	62.3

※ 自動車台数は1, 2種原付、小特を除く。

(5) 死亡事故の発生状況 (2,784 件、 2,839 人)

特徴

○ 状態別では、歩行中(構成率35.3%)が最も多く、次いで自動車乗車中(同31.1%)となっている。

自動車乗車中	882 人	(前年比	-201 人)
二輪車乗車中	526 人	(前年比	16 人)
自転車乗用中	419 人	(前年比	-14 人)
歩行中	1,002 人	(前年比	-174 人)
その他	10 人	(前年比	-3 人)

○ 年齢層別では、高齢者が56.2%を占め、70代が643人、80代が584人と多い。

16～24歳	250 人	(前年比	-26 人)
60代	388 人	(前年比	-66 人)
70代	643 人	(前年比	-68 人)
80代	584 人	(前年比	-101 人)
(高齢者	1,596 人	(前年比	-186 人)

○ 原因別で多いのは、漫然運転、脇見運転、運転操作不適、安全不確認(原付以上、第1当事者)

漫然運転	366 件	(構成率	15.2 %)
脇見運転	238 件	(構成率	9.9 %)
運転操作不適	331 件	(構成率	13.7 %)
安全不確認	300 件	(構成率	12.5 %)

○ 飲酒運転による死亡事故は減少するも下げ止まり傾向

原付以上運転者(第1当事者)の死亡事故2,408件中

飲酒あり	159 件	(構成率	6.6 %)
飲酒なし	2,227 件	(構成率	92.5 %)
調査不能	22 件	(構成率	0.9 %)

・前年との比較

飲酒あり	-17 件	(前年比	-9.7 %)
------	-------	------	---------

2 年別交通事故発生状況

区分 年	件数	死者数	負傷者数	自動車台数	自動車 1千台当 りの件数	人 口	人口 10万人当たり	
							死者数	負傷者数
昭和48年	586,713	14,574	789,948	25,944,492	22.6	108,710	13.4	726.7
49	490,452	11,432	651,420	27,710,808	17.7	110,049	10.4	591.9
50	472,938	10,792	622,467	28,934,020	16.3	111,940	9.6	556.1
51	471,041	9,734	613,957	30,903,111	15.2	113,089	8.6	542.9
52	460,649	8,945	593,211	32,853,106	14.0	114,154	7.8	519.7
53	464,037	8,783	594,116	35,000,224	13.3	115,174	7.6	515.8
54	471,573	8,466	596,282	37,188,264	12.7	116,133	7.3	513.4
55	476,677	8,760	598,719	38,938,996	12.2	117,060	7.5	511.5
56	485,578	8,719	607,346	40,854,915	11.9	117,884	7.4	515.2
57	502,261	9,073	626,192	42,768,222	11.7	118,693	7.6	527.6
58	526,362	9,520	654,822	44,601,851	11.8	119,483	8.0	548.0
59	518,642	9,262	644,321	46,417,048	11.2	120,235	7.7	535.9
60	552,788	9,261	681,346	48,268,232	11.5	121,049	7.7	562.9
61	579,190	9,317	712,330	50,276,171	11.5	121,672	7.7	585.5
62	590,723	9,347	722,179	52,415,712	11.3	122,264	7.6	590.7
63	614,481	10,344	752,845	55,164,098	11.1	122,783	8.4	613.2
平成元年	661,363	11,086	814,832	57,936,593	11.4	123,255	9.0	661.1
2	643,097	11,227	790,295	60,650,629	10.6	123,611	9.1	639.3
3	662,392	11,109	810,245	62,890,623	10.5	124,043	9.0	653.2
4	695,346	11,452	844,003	64,709,323	10.7	124,452	9.2	678.2
5	724,678	10,945	878,633	66,376,631	10.9	124,764	8.8	704.2
6	729,461	10,653	881,723	68,184,856	10.7	125,034	8.5	705.2
7	761,794	10,684	922,677	70,073,544	10.9	125,570	8.5	734.8
8	771,085	9,943	942,204	72,030,003	10.7	125,864	7.9	748.6
9	780,401	9,642	958,925	73,218,535	10.7	126,166	7.6	760.1
10	803,882	9,214	990,676	74,009,080	10.9	126,486	7.3	783.2
11	850,371	9,012	1,050,399	74,914,679	11.4	126,686	7.1	829.1
12	931,950	9,073	1,155,707	75,864,710	12.3	126,926	7.1	910.5
13	947,253	8,757	1,181,039	76,664,286	12.4	127,291	6.9	927.8
14	936,950	8,396	1,168,029	77,304,313	12.1	127,435	6.6	916.6
15	948,281	7,768	1,181,681	77,580,658	12.2	127,619	6.1	925.9
16	952,720	7,436	1,183,617	78,091,097	12.2	127,687	5.8	927.0
17	934,346	6,937	1,157,113	79,207,207	11.8	127,768	5.4	905.6
18	887,267	6,415	1,098,564	79,452,557	11.2	127,770	5.0	859.8
19	832,704	5,796	1,034,652	79,371,014	10.5	127,771	4.5	809.8
20	766,394	5,209	945,703	79,236,532	9.7	127,692	4.1	740.6
21	737,637	4,979	911,215	79,042,056	9.3	127,510	3.9	714.6
22	725,924	4,948	896,297	79,091,536	9.2	128,057	3.9	699.9
23	692,084	4,691	854,613	79,241,738	8.7	127,799	3.7	668.7
24	665,157	4,438	825,392	79,882,112	8.3	127,515	3.5	647.3
25	629,033	4,388	781,492	80,411,439	7.8	127,298	3.4	613.9
26	573,842	4,113	711,374	81,009,554	7.1	127,083	3.2	559.8
27	536,899	4,117	666,023	81,246,351	6.6	127,095	3.2	524.0
28	499,201	3,904	618,853	81,602,046	6.1	126,933	3.1	487.5
29	472,165	3,694	580,850	81,946,036	5.8	126,706	2.9	458.4
30	430,601	3,532	525,846	82,192,828	5.2	126,443	2.8	415.9
令和元年	381,237	3,215	461,775	82,341,762	4.6	126,167	2.5	366.0
2	309,178	2,839	369,476	82,471,678	3.7	126,167	2.3	292.8

(1) 自動車台数は、国土交通省統計資料(各年12月末現在)による。(1, 2種原付、小特は除く。)

(2) 人口は、総務省統計資料「各年10月1日現在推計人口」による。(ただし、令和2年は前年の人口による。)

3 令和2年中の月別交通事故発生状況

区分 月	発 生 件 数			死 者 数			負 傷 者 数		
		増減数	増減率(%)		増減数	増減率(%)		増減数	増減率(%)
1月	27,772	-3,747	-11.9	262	-3	-1.1	33,434	-4,994	-13.0
2月	27,482	-1,898	-6.5	247	37	17.6	32,980	-2,198	-6.2
3月	26,152	-8,239	-24.0	239	-22	-8.4	31,492	-10,687	-25.3
4月	19,043	-13,710	-41.9	213	-53	-19.9	22,226	-17,482	-44.0
5月	18,683	-11,383	-37.9	194	-16	-7.6	22,372	-14,269	-38.9
6月	24,641	-4,914	-16.6	202	-4	-1.9	29,421	-6,240	-17.5
7月	25,282	-5,685	-18.4	191	-38	-16.6	30,365	-7,096	-18.9
8月	25,284	-6,167	-19.6	197	-81	-29.1	30,736	-9,046	-22.7
9月	25,675	-4,974	-16.2	243	-50	-17.1	30,790	-6,169	-16.7
10月	29,305	-3,253	-10.0	273	-40	-12.8	34,744	-4,007	-10.3
11月	28,618	-5,087	-15.1	280	-48	-14.6	34,083	-6,081	-15.1
12月	31,241	-3,002	-8.8	298	-58	-16.3	36,833	-4,030	-9.9
合計	309,178	-72,059	-18.9	2,839	-376	-11.7	369,476	-92,299	-20.0

* 増減数・率は前年対比

4 都道府県別交通事故発生状況

都道府県	発生件数			死者数	負傷者数			重傷者数	重傷者数			
	増減数	増減率	増減数		増減率	増減数	増減率		増減数	増減率		
北海道	7,898	-1,697	-17.7	144	-8	-5.3	9,043	-2,003	-18.1	910	-192	-17.4
青森	2,436	-355	-12.7	28	-9	-24.3	2,939	-439	-13.0	220	-51	-18.8
岩手	1,658	-310	-15.8	46	1	2.2	1,953	-427	-17.9	276	-52	-15.9
宮城	4,487	-1,188	-20.9	44	-21	-32.3	5,483	-1,458	-21.0	483	-128	-20.9
秋田	1,377	-137	-9.0	37	-3	-7.5	1,655	-175	-9.6	251	1	0.4
山形	3,328	-964	-22.5	30	-2	-6.3	3,975	-1,160	-22.6	362	-103	-22.2
福島	3,266	-653	-16.7	57	-4	-6.6	3,857	-826	-17.6	428	-67	-13.5
東京	25,642	-4,825	-15.8	155	22	16.5	28,888	-5,889	-16.9	1,224	-28	-2.2
茨城	6,049	-1,398	-18.8	84	-23	-21.5	7,455	-1,917	-20.5	718	-94	-11.6
栃木	3,939	-614	-13.5	60	-22	-26.8	4,665	-956	-17.0	517	-6	-1.1
群馬	9,266	-2,565	-21.7	45	-16	-26.2	11,624	-3,221	-21.7	295	-29	-9.0
埼玉	17,115	-4,244	-19.9	121	-8	-6.2	20,443	-5,261	-20.5	1,760	-445	-20.2
千葉	12,873	-3,603	-21.9	128	-44	-25.6	15,415	-4,489	-22.6	1,429	-212	-12.9
神奈川	20,630	-2,664	-11.4	140	8	6.1	23,904	-3,488	-12.7	1,227	-135	-9.9
新潟	3,076	-408	-11.7	64	-29	-31.2	3,547	-539	-13.2	702	-86	-10.9
山梨	2,146	-857	-28.5	21	-4	-16.0	2,650	-1,139	-30.1	281	-37	-11.6
長野	4,802	-1,479	-23.5	46	-19	-29.2	5,756	-1,803	-23.9	526	-120	-18.6
静岡	20,667	-4,435	-17.7	108	7	6.9	26,360	-6,131	-18.9	1,063	-94	-8.1
富山	1,992	-361	-15.3	26	-8	-23.5	2,309	-387	-14.4	287	-33	-10.3
石川	2,025	-383	-15.9	40	9	29.0	2,325	-498	-17.6	258	-28	-9.8
福井	868	-300	-25.7	41	10	32.3	940	-393	-29.5	161	-73	-31.2
岐阜	3,052	-1,045	-25.5	43	-41	-48.8	3,851	-1,370	-26.2	431	-52	-10.8
愛知	24,879	-5,957	-19.3	154	-2	-1.3	29,559	-7,452	-20.1	754	-103	-12.0
三重	2,966	-681	-18.7	73	-2	-2.7	3,732	-956	-20.4	491	-89	-15.3
滋賀	2,893	-754	-20.7	49	-8	-14.0	3,555	-1,037	-22.6	354	-67	-15.9
京都	4,118	-1,065	-20.5	49	-6	-10.9	4,699	-1,372	-22.6	892	-99	-10.0
大阪	25,543	-5,371	-17.4	124	-6	-4.6	29,888	-6,776	-18.5	2,727	-326	-10.7
兵庫	17,352	-5,544	-24.2	110	-28	-20.3	20,489	-7,012	-25.5	1,224	-182	-12.9
奈良	2,790	-538	-16.2	25	-9	-26.5	3,441	-704	-17.0	431	-59	-12.0
和歌山	1,585	-274	-14.7	18	-15	-45.5	1,851	-357	-16.2	314	-85	-21.3
鳥取	628	-177	-22.0	17	-14	-45.2	749	-208	-21.7	91	-53	-36.8
島根	737	-190	-20.5	18	-7	-28.0	832	-226	-21.4	178	-61	-25.5
岡山	4,288	-402	-8.6	62	-13	-17.3	4,840	-475	-8.9	507	-10	-1.9
広島	4,779	-1,478	-23.6	71	-4	-5.3	5,648	-1,995	-26.1	840	-203	-19.5
山口	2,641	-568	-17.7	42	-3	-6.7	3,161	-761	-19.4	468	-88	-15.8
徳島	2,165	-350	-13.9	20	-21	-51.2	2,567	-460	-15.2	308	-39	-11.2
香川	3,722	-815	-18.0	59	12	25.5	4,514	-1,011	-18.3	269	25	10.2
愛媛	2,404	-407	-14.5	48	6	14.3	2,671	-497	-15.7	590	17	3.0
高知	1,263	-293	-18.8	34	1	3.0	1,382	-318	-18.7	263	-93	-26.1
福岡	21,495	-5,441	-20.2	91	-7	-7.1	27,575	-7,502	-21.4	731	-204	-21.8
佐賀	3,758	-1,282	-25.4	33	-1	-2.9	4,839	-1,874	-27.9	124	-49	-28.3
長崎	2,987	-972	-24.6	34	1	3.0	3,731	-1,371	-26.9	314	-49	-13.5
熊本	3,152	-952	-23.2	46	-23	-33.3	3,987	-1,105	-21.7	555	-73	-11.6
大分	2,437	-600	-19.8	43	2	4.9	3,020	-745	-19.8	278	-33	-10.6
宮崎	5,126	-1,495	-22.6	36	-3	-7.7	5,741	-1,691	-22.8	304	-68	-18.3
鹿児島	4,070	-701	-14.7	53	-8	-13.1	4,678	-854	-15.4	579	-87	-13.1
沖縄	2,808	-1,267	-31.1	22	-14	-38.9	3,290	-1,571	-32.3	379	-109	-22.3
合計	309,178	-72,059	-18.9	2,839	-376	-11.7	369,476	-92,299	-20.0	27,774	-4,251	-13.3

注 ※ 増減数（率）は、前年と比較した値である

5 都道府県別の交通事故死者数及び事故率

都道府県	死者数	人口 当り	車両台数 当り	免許人口 当り	道路実延長 当り	走行台 ^キ 当り	
北海道	144	2.7	0.351	0.433	1.590	0.269	
東北	青森	28	2.2	0.250	0.338	1.392	0.200
	岩手	46	3.7	0.394	0.560	1.375	0.269
	宮城	44	1.9	0.235	0.285	1.726	0.194
	秋田	37	3.8	0.415	0.562	1.549	0.276
	山形	30	2.8	0.289	0.399	1.781	0.199
	福島	57	3.1	0.316	0.444	1.448	0.241
東京	155	1.1	0.313	0.192	6.369	0.492	
関東	茨城	84	2.9	0.297	0.411	1.511	0.269
	栃木	60	3.1	0.318	0.431	2.348	0.271
	群馬	45	2.3	0.231	0.321	1.283	0.226
	埼玉	121	1.6	0.265	0.257	2.559	0.362
	千葉	128	2.0	0.317	0.317	3.120	0.404
	神奈川	140	1.5	0.300	0.248	5.431	0.492
	新潟	64	2.9	0.315	0.415	1.698	0.232
	山梨	21	2.6	0.247	0.358	1.859	0.241
	長野	46	2.2	0.220	0.313	0.956	0.209
	静岡	108	3.0	0.338	0.426	2.910	0.359
中部	富山	26	2.5	0.273	0.351	1.853	0.202
	石川	40	3.5	0.417	0.514	3.036	0.297
	福井	41	5.3	0.575	0.761	3.715	0.436
	岐阜	43	2.2	0.241	0.306	1.394	0.186
	愛知	154	2.0	0.272	0.300	3.045	0.314
	三重	73	4.1	0.437	0.583	2.866	0.354
近畿	滋賀	49	3.5	0.421	0.508	3.893	0.353
	京都	49	1.9	0.297	0.313	3.118	0.310
	大阪	124	1.4	0.276	0.243	6.280	0.403
	兵庫	110	2.0	0.313	0.320	2.990	0.312
	奈良	25	1.9	0.257	0.285	1.956	0.250
	和歌山	18	1.9	0.197	0.275	1.300	0.186
中国	鳥取	17	3.1	0.335	0.451	1.904	0.201
	島根	18	2.7	0.299	0.397	0.985	0.187
	岡山	62	3.3	0.358	0.482	1.915	0.309
	広島	71	2.5	0.323	0.383	2.429	0.310
	山口	42	3.1	0.359	0.463	2.511	0.264
四国	徳島	20	2.7	0.293	0.390	1.306	0.214
	香川	59	6.2	0.654	0.879	5.718	0.549
	愛媛	48	3.6	0.397	0.527	2.605	0.364
	高知	34	4.9	0.514	0.721	2.390	0.392
九州	福岡	91	1.8	0.243	0.276	2.401	0.256
	佐賀	33	4.0	0.435	0.591	2.993	0.300
	長崎	34	2.6	0.311	0.404	1.881	0.260
	熊本	46	2.6	0.291	0.390	1.759	0.249
	大分	43	3.8	0.418	0.564	2.316	0.301
	宮崎	36	3.4	0.343	0.483	1.782	0.282
	鹿児島	53	3.3	0.345	0.485	1.934	0.293
	沖縄	22	1.5	0.168	0.230	2.684	0.186
合計	2,839	2.3	0.311	0.346	2.315	0.301	

- 注 1 「人口当り」は10万人当りの死者数で、算出の基礎となった人口は総務省の令和元年10月1日現在の確定人口である。
- 2 「車両台数当り」は1万台当りの死者数で、算出の基礎となった車両台数は令和2年12月末現在の国土交通省資料による。
- 3 車両台数に含まれている「原付台数」「小特」(ミニカーを含む。)は令和2年7月1日現在の総務省資料による。
- 4 「免許人口当り」は1万人当りの死者数で、算出の基礎となった免許人口は令和2年12月末現在である。
- 5 「道路延長当り」は1000km当りの死者数で、算出の基礎となった道路延長は平成31年3月31日現在の国土交通省資料による。
- 6 「走行台^キ当り」は1億走行台^キ当りの死者数で、平成27年道路交通センサスによる路線(一般道路計)の走行台^キ(12時間)から算出。

6 死亡事故の分析

(1) 状態別死者数

状態		区分	令和2年				令和元年
			死者数	増減数	増減率(%)	構成率(%)	死者数
自動車乗車中	運 転 中		692	-107	-13.4	24.4	799
	同 乗 中		190	-94	-33.1	6.7	284
	小計		882	-201	-18.6	31.1	1,083
二輪車乗車中	自二車	運 転 中	376	21	5.9	13.2	355
		同 乗 中	9	3	50.0	0.3	6
		小計	385	24	6.6	13.6	361
	原付	141	-8	-5.4	5.0	149	
	小計	526	16	3.1	18.5	510	
自 転 車 乗 用 中			419	-14	-3.2	14.8	433
歩 行 中			1,002	-174	-14.8	35.3	1,176
そ の 他			10	-3	-23.1	0.4	13
合 計			2,839	-376	-11.7	100.0	3,215

(2) 年齢層別死者数

年齢層別	人口構成率(%)	令和2年				令和元年
		死者数	増減数	増減率(%)	構成率(%)	死者数
15歳以下	12.9	39	-13	-25.0	1.4	52
16～19歳	3.7	110	-1	-0.9	3.9	111
20～24歳	5.1	140	-25	-15.2	4.9	165
若者小計	8.8	250	-26	-9.4	8.8	276
25～29歳	4.9	78	-7	-8.2	2.7	85
30代	11.3	173	-8	-4.4	6.1	181
40代	14.7	231	-50	-17.8	8.1	281
50代	12.9	317	-54	-14.6	11.2	371
60～64歳	6.0	155	-32	-17.1	5.5	187
その他小計	49.8	954	-151	-13.7	33.6	1,105
65～74歳	13.8	524	-66	-11.2	18.5	590
75歳以上	14.4	1,072	-120	-10.1	37.8	1,192
高齢者小計	28.2	1,596	-186	-10.4	56.2	1,782
合 計	100	2,839	-376	-11.7	100.0	3,215

※ 人口構成率は、総務省統計資料「令和元年10月1日現在推計人口」による。

(3) 事故類型別死亡事故件数

事故類型		区分	令和2年				令和元年
			件数	増減数	増減率(%)	構成率(%)	件数
人対車両	横断中		651	-84	-11.4	23.4	735
	その他		291	-78	-21.1	10.5	369
	小計		942	-162	-14.7	33.8	1,104
車両相互	正面衝突		218	-78	-26.4	7.8	296
	追突		131	-20	-13.2	4.7	151
	出会い頭		346	-54	-13.5	12.4	400
	追越追抜時		26	1	4.0	0.9	25
	すれ違い時		12	1	9.1	0.4	11
	左折時		36	1	2.9	1.3	35
	右折時		135	-17	-11.2	4.8	152
	その他		72	-18	-20.0	2.6	90
小計		976	-184	-15.9	35.1	1,160	
車両単独	工作物衝突		464	-7	-1.5	16.7	471
	駐車車両衝突		23	-14	-37.8	0.8	37
	路外逸脱		236	15	6.8	8.5	221
	転倒		70	16	29.6	2.5	54
	その他		32	1	3.2	1.1	31
	小計		825	11	1.4	29.6	814
列車		41	-14	-25.5	1.5	55	
合計		2,784	-349	-11.1	100.0	3,133	

(4) 第1当事者違反別死亡事故件数(原付以上の運転者)

法令違反		区分	令和2年				令和元年
			件数	増減数	増減率(%)	構成率(%)	件数
信号無視			89	-23	-20.5	3.7	112
通行区分			99	-47	-32.2	4.1	146
最高速度			157	20	14.6	6.5	137
優先通行妨害			69	-7	-9.2	2.9	76
歩行者妨害等			192	-15	-7.2	8.0	207
一時不停止			67	-10	-13.0	2.8	77
酒酔い運転			16	6	60.0	0.7	10
過労運転			13	-25	-65.8	0.5	38
安全運転義務違反	運転操作		331	-10	-2.9	13.7	341
	漫然運転		366	-90	-19.7	15.2	456
	脇見運転		238	-125	-34.4	9.9	363
	動静不注視		47	1	2.2	2.0	46
	安全不確認		300	-21	-6.5	12.5	321
	安全速度		60	6	11.1	2.5	54
	その他		44	-10	-18.5	1.8	54
小計		1,386	-249	-15.2	57.6	1,635	
その他の違反			246	1	0.4	10.2	245
違反不明			74	-23	-23.7	3.1	97
合計			2,408	-372	-13.4	100.0	2,780

第2編 鳥取県の交通事故

1 令和2年中の交通事故の概要

(1) 交通事故発生件数

項目		区分	令和2年	前年比		令和元年
				増減数	増減率	
人身事故	発生件数		628 件	-177 件	-22.0 %	805 件
	死者数		17 人	-14 人	-45.2 %	31 人
	負傷者数		749 人	-208 人	-21.7 %	957 人
物件事故件数(概数)			15,720 件	-1,621 件	-9.3 %	17,341 件

発生件数、負傷者数は16年連続で減少し、死者数は17人と前年から14人減少

時間に換算すると 人身事故件数は、1日当たり約1.7件、約14時間に1件発生

死者数は、1か月当たり1.4人

負傷者数は、1日当たり2.0人、約12時間に1人負傷

物件事故件数は、1日当たり約43.0件、約33分に1件発生

(2) 状態別死傷者数の状況

項目		区分	令和2年	前年比		令和元年
				増減数	増減率	
自動車乗車中			546 人	-185 人	-25.3 %	731 人
二輪車乗車中			26 人	-7 人	-21.2 %	33 人
自転車乗用中			102 人	-16 人	-13.6 %	118 人
歩行中			87 人	-18 人	-17.1 %	105 人
その他			5 人	4 人	400.0 %	1 人
合計			766 人	-222 人	-22.5 %	988 人

死傷者数は、全体で222人減少し、特に自動車乗車中は大幅に減少

(3) 自動車乗車中死傷者数の状況

項目		区分	令和2年	前年比		令和元年
				増減数	増減率	
運転中			414 人	-157 人	-27.5 %	571 人
同乗中			132 人	-28 人	-17.5 %	160 人
合計			546 人	-185 人	-25.3 %	731 人

自動車乗車中の死傷者は前年と比較して大幅に減少

(4) 二輪車乗車中死傷者数の状況

項目		区分	令和2年	前年比		令和元年
				増減数	増減率	
運転中			25 人	-8 人	-24.2 %	33 人
同乗中			1 人	1 人	-	0 人
合計			26 人	-7 人	-21.2 %	33 人

二輪車乗車中の死傷者は前年から約2割減少

(5) 自転車乗用中死傷者数の状況

項目	区分	令和2年	前年比		令和元年
			増減数	増減率	
子ども		8人	-7人	-46.7%	15人
高齢者		34人	2人	6.3%	32人
高校生		13人	-12人	-48.0%	25人
その他		47人	1人	2.2%	46人
合計		102人	-16人	-13.6%	118人

自転車乗用中の死傷者数は、前年から16人減少したが、死者は4人と前年(2人)から倍増

(6) 歩行中死傷者数の状況

項目	区分	令和2年	前年比		令和元年
			増減数	増減率	
子ども		8人	-5人	-38.5%	13人
高齢者		27人	-14人	-34.1%	41人
高校生		2人	-1人	-33.3%	3人
その他		50人	2人	4.2%	48人
合計		87人	-18人	-17.1%	105人

歩行中の死傷者数は、前年から減少し、特に死者数は2人と前年(10人)から大幅に減少

(7) ひき逃げ、無申告事故及び飲酒、無免許(第1当事者)による人身事故

項目	区分	令和2年	前年比		令和元年
			増減数	増減率	
ひき逃げ事故		19件	6件	46.2%	13件
無申告事故		13件	6件	85.7%	7件
飲酒事故		12件	1件	9.1%	11件
無免許事故		3件	0件	0.0%	3件

ひき逃げ事故は、19件発生し、前年から大幅に増加

(8) 道路別発生状況

項目	区分	令和2年	前年比		令和元年
			増減数	増減率	
国道		186件	-60件	-24.4%	246件
県道		213件	-79件	-27.1%	292件
市町村道等		158件	-39件	-19.8%	197件
高速道		5件	1件	25.0%	4件
専道		13件	-6件	-31.6%	19件
その他		53件	6件	12.8%	47件
合計		628件	-177件	-22.0%	805件

道路別では、高速道での事故が増加

2 交通死亡事故の特徴

令和2年中は、17件17人(前年30件31人)の死亡事故が発生した。
前年から、死亡事故件数・死者数とも大幅に減少し、全国最少となった。

※ 主な特徴点

- ◎ 死者の年齢層別では、
高年齢者8人(構成率47.1%)
であり、高年齢者が占める割合が高い。

- ◎ 道路別では、
国道5件、県道3件、市町村道6件、高速道及び自専道1件、その他1件
と市町村道での事故が最も多い。

- ◎ 発生地点の道路形状別では、
交差点(含付近)6件、単路10件、踏切1件
であり、単路での発生が58.8%を占めた。

- ◎ 発生時間帯別では、
12～16時が9件、8～12時及び16～20時が3件等
昼夜別では、
昼間14件、夜間3件
と、昼間の発生が圧倒的に多かった。

- ◎ 死者の状態別では、
自動車乗車中7人、二輪車乗車中及び自転車乗用中4人、歩行中2人
であり、自動車・二輪車運転中が10人(58.8%)を占めた。

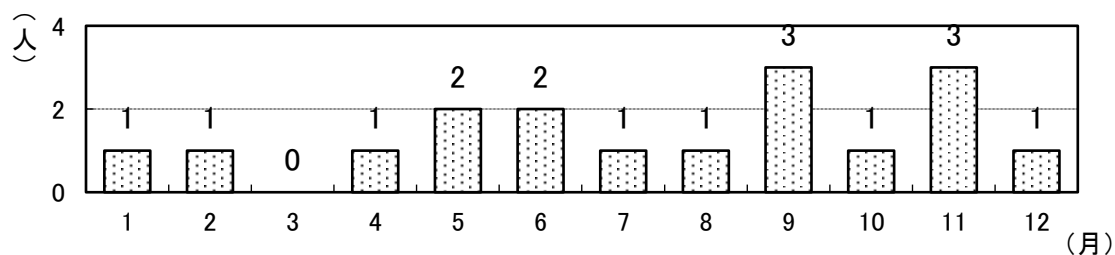
- ◎ 飲酒死亡事故は、2件発生した。(前年比同数)

(1) 交通死亡事故の状況 (令和2年中)

		本年 (17件 17人)		(前年)				本年 (17件 17人)		(前年)		
		件数・死者数・構成率(本年)		(前年)				件数・死者数・構成率(本年)		(前年)		
署別	高速隊	2件 11.8%	2人 11.8%	2件 2人	2人	昼夜	昼	14件 82.4%	14人 82.4%	17件 18人	17人 18人	
	鳥取	1件 5.9%	1人 5.9%	6件 6人	6人		夜	3件 17.6%	3人 17.6%	13件 13人	13件 13人	
	郡家			3件 3人	3人		曜日別	日曜日	1件 5.9%	1人 5.9%	5件 6人	5件 6人
	智頭	1件 5.9%	1人 5.9%	2件 2人	2人			月曜日			5件 5人	5件 5人
	浜村			1件 1人	1人			火曜日	5件 29.4%	5人 29.4%	3件 3人	3件 3人
	倉吉	3件 17.6%	3人 17.6%	5件 6人	5人			水曜日	3件 17.6%	3人 17.6%	5件 5人	5件 5人
	琴浦大山	1件 5.9%	1人 5.9%	2件 2人	2人			木曜日	4件 23.5%	4人 23.5%	5件 5人	5件 5人
	米子	5件 29.4%	5人 29.4%	5件 5人	5人			金曜日	1件 5.9%	1人 5.9%	3件 3人	3件 3人
	境港	3件 17.6%	3人 17.6%	1件 1人	1人			土曜日	3件 17.6%	3人 17.6%	4件 4人	4件 4人
黒坂	1件 5.9%	1人 5.9%	3件 3人	3人	死者状態別	自動車運転中	6人 35.3%	同乗中	15人	同乗中		
道路別	高速道	1件 5.9%	1人 5.9%				自二・原付運転中	4人 23.5%	四輪	1人	2人	四輪
	自速道	1件 5.9%	1人 5.9%	2件 2人		2人	車両同乗中	1人 5.9%	二輪		2人	二輪
	国道	5件 29.4%	5人 29.4%	10件 11人		11人	自転車乗用中	4人 23.5%			2人	二輪
	うち 9号	2件 11.8%	2人 11.8%	1件 2人		2人	歩行者	2人 11.8%			10人	
	県道	3件 17.6%	3人 17.6%	9件 9人		9人	その他(含不明)					
	市町村道	6件 35.3%	6人 35.3%	7件 7人	7人	死者年齢層別等	15歳以下		うち夜間			
	その他	1件 5.9%	1人 5.9%	2件 2人	2人		うち小学生					
道路形状別	交差点内・含付近	6件 35.3%	6人 35.3%	8件 8人	8人		中学生					
	交差点内	5件 29.4%	5人 29.4%	5件 5人	5人		若者(16~24歳)	1人 5.9%			3人	(夜2人)
	交差点付近	1件 5.9%	1人 5.9%	3件 3人	3人		うち 20~24				3人	(夜2人)
	単路直線	9件 52.9%	9人 52.9%	14件 15人	15人		25~29歳					
	単路カーブ	1件 5.9%	1人 5.9%	5件 5人	5人		30代					
	踏切他	1件 5.9%	1人 5.9%	3件 3人	3人		40代	1人 5.9%				
	事故類型別	人対車両	対面背面通行中	1件 5.9%	1人 5.9%		1件 1人	50代	2人 11.8%			7人
車両相互		横断中⑥→⑦	1件 5.9%	1人 5.9%	4件 4人		60~64歳	5人 29.4%		(夜1人)	1人	(夜1人)
		横断中⑦→⑧			1件 1人		65歳以上	8人 47.1%		(夜2人)	20人	(夜7人)
		その他			2件 2人		うち自動車運転中		3人		8人	(夜1人)
小計		2件 11.8%	2人 11.8%	8件 8人	8人		自二・原付運転中		1人		2人	
正面衝突		2件 11.8%	2人 11.8%	5件 6人	6人		車両同乗中				2人	(夜1人)
出会い頭		5件 29.4%	5人 29.4%	2件 2人	2人		自転車乗用中		2人		2人	(夜5人)
右左折時				2件 2人	2人		歩行者		2人		8人	
追突		2件 11.8%	2人 11.8%	1件 1人	1人		うち対面・背面通行		1人	(夜1人)		
小計		9件 52.9%	9人 52.9%	10件 11人	11人	横断中⑥→⑦		1人	(夜1人)	4人	(夜1人)	
車両単独	5件 29.4%	5人 29.4%	10件 10人	10人	横断中⑦→⑧				1人	(夜1人)		
対列車	1件 5.9%	1人 5.9%	2件 2人	2人	その他				3人	(夜3人)		
不明					その他				1人			
事故原因別	信号無視	2件 11.8%	2人 11.8%	1件 1人	1人	県内外	県内	15人 88.2%		25人		
	右側通行						県外	2人 11.8%		6人		
	最高速度			1件 1人	1人	性別	男性	13人 76.5%		23人		
	踏切不注意	1件 5.9%	1人 5.9%				女性	4人 23.5%		8人		
	優先通行妨害					第一当事者年齢層別等	15歳以下					
	横断歩行者妨害			1件 1人	1人		若者(16~24歳)	2人 11.8%			2人	
	一時不停止			1件 1人	1人		うち 20~24	1人 5.9%			2人	
	安全運転義務	ハンドブレーキ操作	3件 17.6%	3人 17.6%	3件 3人		3人	25~29歳			1人	
	前方不注意	5件 29.4%	5人 29.4%	9件 9人	9人		30代				3人	
	動静不注意						40代	1人 5.9%			3人	
安全不確認	1件 5.9%	1人 5.9%	1件 1人	1人	50代		6人 35.3%			7人		
安全速度	1件 5.9%	1人 5.9%			60~64歳		2人 11.8%			1人		
その他	2件 11.8%	2人 11.8%	2件 2人	2人	65歳以上		6人 35.3%			13人		
その他の違反	1件 5.9%	1人 5.9%	4件 5人	5人	不明							
不明	1件 5.9%	1人 5.9%	7件 7人	7人	県内外	県内	15人 88.2%		24人			
						県外	2人 11.8%		6人			
時間別	00~02			2件 2人	2人	性別	男性	15人 88.2%		28人		
	02~04			2件 2人	2人		女性	2人 11.8%		2人		
	04~06			3件 3人	3人	不明						
	06~08	1件 5.9%	1人 5.9%	2件 2人	2人							
	08~10	1件 5.9%	1人 5.9%	2件 2人	2人							
	10~12	2件 11.8%	2人 11.8%	2件 2人	2人							
	12~14	5件 29.4%	5人 29.4%	3件 3人	3人							
	14~16	4件 23.5%	4人 23.5%	2件 2人	2人							
	16~18	2件 11.8%	2人 11.8%	6件 7人	7人							
	18~20	1件 5.9%	1人 5.9%	3件 3人	3人							
20~22	1件 5.9%	1人 5.9%	1件 1人	1人								
22~24			2件 2人	2人								

(2) 死者分析

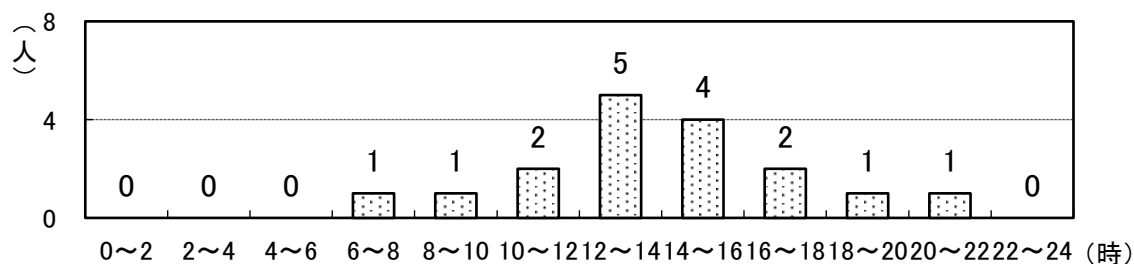
○ 月別



発生月	1月	2月	3月	4月	5月	6月
死者数	1	1		1	2	2
構成率(%)	5.9	5.9	0.0	5.9	11.8	11.8

発生月	7月	8月	9月	10月	11月	12月	合計
死者数	1	1	3	1	3	1	17
構成率(%)	5.9	5.9	17.6	5.9	17.6	5.9	100.0

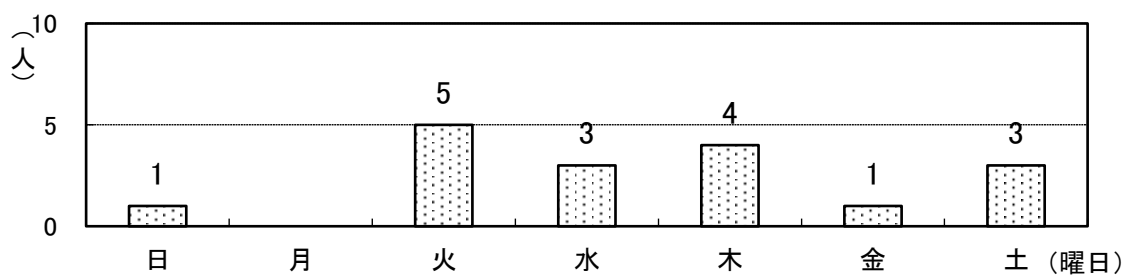
○ 時間別



発生時間	0~2	2~4	4~6	6~8	8~10	10~12
死者数				1	1	2
構成率(%)	0.0	0.0	0.0	5.9	5.9	11.8

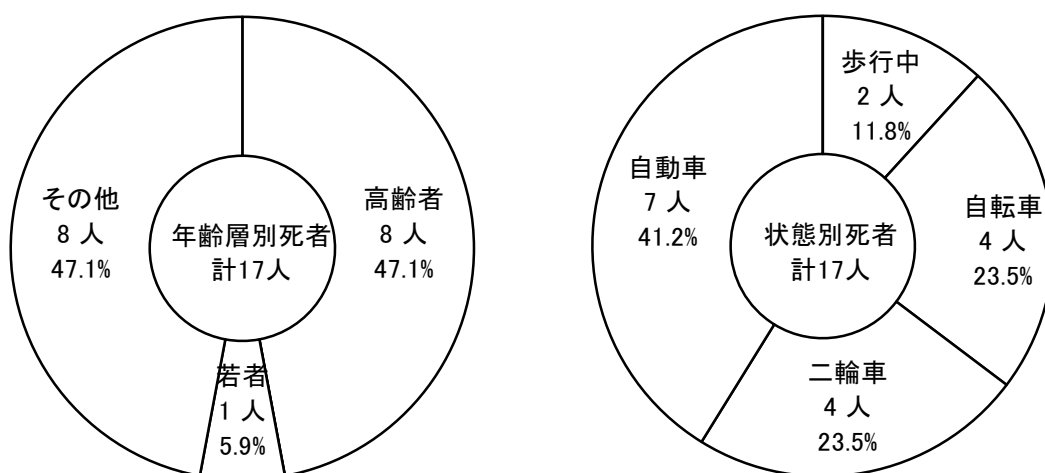
発生時間	12~14	14~16	16~18	18~20	20~22	22~24	合計
死者数	5	4	2	1	1		17
構成率(%)	29.4	23.5	11.8	5.9	5.9	0.0	100.0

○ 曜日別



発生曜日	日	月	火	水	木	金	土	合計
死者数	1		5	3	4	1	3	17
構成率(%)	5.9	0.0	29.4	17.6	23.5	5.9	17.6	100.0

○ 年齢層別、状態別



年齢層別死者数

	高齢者	子ども	若者	その他	合計
死者数	8		1	8	17
構成率(%)	47.1	0.0	5.9	47.1	100.0

状態別死者数

	歩行中	自転車	二輪車	自動車	その他	合計
死者数	2	4	4	7		17
構成率(%)	11.8	23.5	23.5	41.2	0.0	100.0

○ 中国管区5県の事故率

区分 県名	令和2年	人口10万人 当たり		自動車等1万台 当たり		免許人口1万人 当たり	
	死者数	死者数	全国順位	死者数	全国順位	死者数	全国順位
鳥取県	17	3.06	18	0.33	18	0.45	16
島根県	18	2.67	25	0.30	28	0.40	25
岡山県	62	3.28	14	0.36	13	0.48	14
広島県	71	2.53	29	0.32	19	0.38	28
山口県	42	3.09	16	0.36	12	0.46	15
全 国	2,839	2.25		0.31		0.35	

- (注) (1)人口は、総務省の令和元年10月1日現在の推計人口による。
(2)自動車等の台数は、令和2年12月末現在の国土交通省資料による。
自動車等に含まれる原付一種、二種、小特は令和2年7月1日現在の総務省資料による。
(3)免許人口は、令和2年12月末現在である。

3 年別交通事故発生状況

区分 年	件数	死者数	負傷者数	自動車台数	自動車 1千台当た りの件数	人口	人口	
							10万人当たり	
							死者数	負傷者数
昭和46年	4,706	134	6,323	114,246	41.2	568,000	23.59	1,097.2
47	4,382	120	5,921	130,323	33.6	569,000	21.09	1,040.6
48	4,040	109	5,480	148,106	27.3	573,000	19.02	956.4
49	3,449	72	4,450	159,252	21.7	575,997	12.50	772.6
50	3,204	89	4,137	172,965	18.5	581,311	15.31	711.7
51	3,174	90	4,104	181,482	17.5	585,547	15.37	700.9
52	2,984	61	3,782	194,894	15.3	590,051	10.34	641.0
53	3,013	54	3,838	210,069	14.3	593,534	9.10	646.6
54	2,998	52	3,870	225,635	13.3	598,383	8.69	646.7
55	3,286	61	4,172	237,450	13.8	604,225	10.10	690.5
56	3,005	57	3,737	248,416	12.1	606,926	9.39	615.7
57	3,370	71	4,193	258,485	13.0	609,586	11.65	687.8
58	3,455	69	4,253	266,654	13.0	611,277	11.29	695.8
59	3,084	61	3,802	274,210	11.2	613,076	9.95	620.2
60	3,159	60	3,772	282,786	11.2	616,025	9.74	612.3
61	3,073	58	3,616	291,431	10.5	616,399	9.41	586.6
62	2,843	53	3,351	302,068	9.4	616,864	8.59	543.2
63	2,674	50	3,215	315,300	8.5	617,645	8.10	520.5
平成元年	2,613	73	3,176	326,564	8.0	617,641	11.82	514.2
2	2,535	71	3,115	338,659	7.5	615,722	11.53	505.9
3	2,477	81	2,980	349,172	7.1	615,258	13.17	484.3
4	2,663	70	3,123	359,399	7.4	614,725	11.39	508.0
5	2,757	69	3,175	369,132	7.5	614,636	11.23	516.6
6	2,724	56	3,070	381,122	7.1	615,202	9.10	499.0
7	2,654	66	2,970	394,255	6.7	614,954	10.73	483.0
8	2,717	69	3,103	407,090	6.7	614,959	11.22	504.6
9	2,765	68	3,075	415,342	6.7	615,176	11.05	499.9
10	2,846	64	3,217	421,507	6.8	615,106	10.40	523.0
11	2,677	58	3,413	430,046	6.2	614,683	9.44	555.2
12	3,074	55	3,943	436,787	7.0	613,229	8.97	643.0
13	3,172	61	4,152	443,075	7.2	613,097	9.95	677.2
14	3,075	79	4,051	448,007	6.9	612,457	12.90	661.4
15	2,934	61	3,772	450,392	6.5	611,073	9.98	617.3
16	3,048	51	3,992	451,695	6.7	609,858	8.36	654.6
17	2,970	45	3,905	458,552	6.5	607,012	7.41	643.3
18	2,878	39	3,698	458,820	6.3	603,987	6.46	612.3
19	2,539	34	3,236	457,958	5.5	599,830	5.67	539.5
20	2,138	30	2,733	455,778	4.7	594,915	5.04	459.4
21	1,952	37	2,439	454,851	4.3	591,150	6.26	412.6
22	1,812	42	2,273	455,539	4.0	587,772	7.15	386.7
23	1,668	26	2,076	457,297	3.6	585,475	4.44	354.6
24	1,389	30	1,658	460,239	3.0	581,870	5.16	284.9
25	1,280	25	1,619	462,985	2.8	577,642	4.33	280.3
26	1,168	34	1,396	465,899	2.5	574,022	5.92	243.2
27	1,053	38	1,250	465,996	2.3	570,118	6.67	219.3
28	987	17	1,243	466,788	2.1	569,579	2.98	218.2
29	965	26	1,162	468,330	2.1	565,233	4.60	205.6
30	869	20	1,029	469,861	1.8	560,517	3.57	183.6
令和元年	805	31	957	469,964	1.8	555,663	5.58	172.2
2	628	17	749	470,632	1.3	555,663	3.06	134.8

(1) 人口は、鳥取県地域振興部統計課資料(各年10月1日現在)による。(ただし、令和2年は前年の人口による。)

(2) 自動車台数は、令和2年12月末現在の国土交通省資料「自動車保有車両数月報」による。

(原付、小特は除く。)

4 年別・月別交通事故発生状況

(1) 発生件数

年\月	総数	1月	2月	3月	4月	5月	6月	7月	8月	9月	10月	11月	12月
平成23年	1,668	130	144	134	119	124	148	110	174	121	146	142	176
平成24年	1,389	97	135	117	98	100	93	108	139	101	133	114	154
平成25年	1,280	88	103	114	106	113	117	87	116	88	116	108	124
平成26年	1,168	91	75	83	95	99	115	85	101	83	113	94	134
平成27年	1,053	88	82	99	83	92	96	69	77	61	100	76	130
平成28年	987	64	85	77	63	84	84	75	101	68	79	88	119
平成29年	965	62	85	77	69	86	74	76	96	79	95	74	92
平成30年	869	89	65	63	77	75	66	77	65	53	79	72	88
令和元年	805	68	40	66	76	67	54	57	87	58	73	88	71
令和2年	628	53	78	49	47	41	41	50	48	57	51	49	64
合計	10,812	830	892	879	833	881	888	794	1,004	769	985	905	1,152
10年平均	1,081	83	89	88	83	88	89	79	100	77	99	91	115

(2) 死者数

年\月	総数	1月	2月	3月	4月	5月	6月	7月	8月	9月	10月	11月	12月
平成23年	26	5	3	1		1	3	3	2	1		5	2
平成24年	30	2	2	2	2	1	5	3	3		3	4	3
平成25年	25	3	1	1	4	2	2	1	4	1	2	4	
平成26年	34	1	4	1	1	4	1	4	5	4	2	3	4
平成27年	38	4	2	1	2	3	1	6	4	2	3	3	7
平成28年	17	3		1	2	1	4	1	2	2	1		
平成29年	26	2	4	2	2	3	2	1		2	3	2	3
平成30年	20	2		4	1	1			2	3	3	2	2
令和元年	31	2	1	4	2		4	2	6	1	2	6	1
令和2年	17	1	1		1	2	2	1	1	3	1	3	1
合計	264	25	18	17	17	18	24	22	29	19	20	32	23
10年平均	26.4	2.5	1.8	1.7	1.7	1.8	2.4	2.2	2.9	1.9	2.0	3.2	2.3

(3) 負傷者数

年\月	総数	1月	2月	3月	4月	5月	6月	7月	8月	9月	10月	11月	12月
平成23年	2,076	154	184	163	144	158	189	131	215	158	185	176	219
平成24年	1,658	118	155	137	122	122	99	119	175	123	165	140	183
平成25年	1,619	115	142	138	125	160	137	108	143	105	149	151	146
平成26年	1,396	108	88	100	112	114	138	104	131	101	128	112	160
平成27年	1,250	103	98	116	97	114	115	76	96	74	120	88	153
平成28年	1,243	73	101	93	76	118	111	96	139	80	98	114	144
平成29年	1,162	79	99	91	83	101	94	90	125	94	114	84	108
平成30年	1,029	103	75	79	89	95	83	91	88	56	92	78	100
令和元年	957	81	47	71	97	88	59	64	106	65	83	108	88
令和2年	749	66	99	60	53	40	49	56	65	72	55	57	77
合計	13,139	1,000	1,088	1,048	998	1,110	1,074	935	1,283	928	1,189	1,108	1,378
10年平均	1,314	100	109	105	100	111	107	94	128	93	119	111	138

5 道路別交通事故発生状況

(1) 年別発生状況

道路 年		総数	高速道	国 道												自専道	県道			市町村道	その他	
				9	29	53	178	179	180	181	183	313	373	431	482		小計	主要	一般			小計
23年	件数	1,668	11	223	76	46	8	28	8	43	1	9	1	82	6	531	11	216	345	561	443	111
	死者数	26		5	1	3		1								10	1	1	5	6	8	1
	負傷者数	2,076	19	307	110	51	11	34	11	49	1	10	1	111	6	702	14	274	426	700	517	124
24年	件数	1,389	13	193	67	56	9	20	12	29	1	8		67	4	466	19	172	329	501	328	62
	死者数	30	1	2	1	2	1		2	1		1		2		12	1	6	5	11	5	
	負傷者数	1,658	23	252	87	57	12	23	12	32	1	13		81	8	578	29	201	386	587	369	72
25年	件数	1,280	8	174	58	43	8	25	14	46	1	8	1	68	2	448	25	153	255	408	322	69
	死者数	25		2	1	1		2		1		1		2		10	3	6	3	9	2	1
	負傷者数	1,619	35	226	84	59	11	36	19	49	1	9	1	90	2	587	51	175	318	493	376	77
26年	件数	1,168	19	137	46	34	6	15	9	30		3	2	59	2	343	19	171	268	439	280	68
	死者数	34	1	4	2	1				4			1	2	1	15	2	5	4	9	5	2
	負傷者数	1,396	39	195	61	43	6	15	10	36		4	4	70	1	445	28	192	306	498	310	76
27年	件数	1,053	9	115	33	36	4	17	12	36	3	9		45	3	313	31	147	227	374	274	52
	死者数	38	4	3	1	1		2	2	1				1		11	2	6	5	11	7	3
	負傷者数	1,250	14	150	41	43	5	21	11	42	3	17		61	3	397	38	181	263	444	303	54
28年	件数	987	7	118	50	33	2	27	8	25	4	10		38	2	317	28	127	201	328	247	60
	死者数	17		1	1									2		4	1	2	3	5	7	
	負傷者数	1,243	9	183	64	43	4	34	8	30	4	14		48	4	436	51	148	245	393	281	73
29年	件数	965	6	103	27	31	1	26	10	20	1	7	1	70	1	298	21	129	230	359	217	64
	死者数	26		1		1		1	1			1	1	1		7		4	6	10	7	2
	負傷者数	1,162	8	146	39	39	1	31	10	25	2	9		92	1	395	29	147	272	419	241	70
30年	件数	869	8	98	31	21	1	11	3	29		8		50	5	257	13	94	209	303	224	64
	死者数	20	1	1		1				1					1	4		6	4	10	4	1
	負傷者数	1,029	12	121	37	28	1	13	3	38		12		61	8	322	28	107	250	357	240	70
元年	件数	805	4	107	23	27	1	7	2	21	1	6	1	48	2	246	19	117	175	292	197	47
	死者数	31		2	2	1				1	1	2	1		1	11	2	4	5	9	7	2
	負傷者数	957	6	138	27	35	1	11	2	24		4		63	1	306	34	134	201	335	230	46
2年	件数	628	5	63	23	19	4	11	1	14	1	5		45		186	13	72	141	213	158	53
	死者数	17	1	2						1				2		5	1		3	3	6	1
	負傷者数	749	11	76	41	19	4	14	1	14	1	6		58		234	16	84	160	244	180	64

(2) 国道別発生状況

路線名	所轄署	発生場所	件数	死者数	負傷者数	路線名	所轄署	発生場所	件数	死者数	負傷者数
中国横断道 岡山米子線 (米子道)	高速隊	米子市	1		2	国道29号	郡家署	八頭郡若桜町	1		1
		西伯郡伯耆町	1		1			八頭郡八頭町	6		11
		日野郡江府町					鳥取署	鳥取市	16		29
米子道 計			2		3	国道29号 合計		23			41
中国横断道 姫路鳥取線 (鳥取道)	高速隊	八頭郡智頭町				国道53号	智頭署	八頭郡智頭町	4		4
		鳥取市用瀬町	3	1	8			鳥取市用瀬町	1		1
		鳥取市河原町						鳥取市河原町			
		その他の鳥取市					鳥取署	鳥取市	14		14
鳥取道 計			3	1	8	国道53号 合計		19			19
高速自動車国道 合計			5	1	11	国道178号	鳥取署	鳥取市			
安来道路	高速隊	米子市				国道178号	鳥取署	岩美郡岩美町	4		4
米子道路		米子市	4	1	4			国道178号 合計		4	
名和淀江道路		米子市				国道179号	倉吉署	東伯郡三朝町			
名和淀江道路 計	西伯郡大山町	2		2	倉吉市			5		8	
					東伯郡湯梨浜町			6		6	
東伯中山道路	高速隊	東伯郡琴浦町	1		1	国道179号 合計		11			14
東伯中山道路 計			1		1	国道180号	黒坂署	日野郡日野町	1		1
中山名和道路	高速隊	西伯郡大山町						日野郡日南町			
青谷羽合道路	高速隊	鳥取市青谷町	2		3		米子署	西伯郡南部町			
青谷羽合道路 計			2		3	国道180号 合計		1			1
鳥取西道路	高速隊	鳥取市気高町	2		4	国道181号	黒坂署	日野郡日野町			
		その他の鳥取市	2		2			日野郡江府町			
								西伯郡伯耆町	4		4
鳥取西道路 計			4		6	米子署	米子市	10	1	10	
山陰道(国道9号自動車専用道路) 計			13	1	16	国道181号 合計		14	1	14	
生山道路	黒坂署	日野郡日南町				国道183号	黒坂署	日野郡日南町	1		1
		日野郡日野町						日野郡日野町			
生山道路 計						国道183号 合計		1			1
北条倉吉道路	倉吉署	倉吉市				国道313号	倉吉署	倉吉市	5		6
		東伯郡北栄町						東伯郡北栄町			
北条倉吉道路 計						国道313号 合計		5			6
志戸坂峠道路	高速隊	八頭郡智頭町				国道373号	智頭署	八頭郡智頭町			
自動車専用道路 合計			13	1	16	国道431号	境港署	境港市	7	1	9
国道9号	鳥取署	岩美郡岩美町					米子署	米子市	33	1	42
		鳥取市	13		15			西伯郡日吉津村	5		7
	浜村署	鳥取市気高町	3		4	国道431号 合計		45	2	58	
		鳥取市青谷町				国道482号	郡家署	八頭郡若桜町			
	倉吉署	東伯郡湯梨浜町	1		1			八頭郡八頭町			
		東伯郡北栄町	6	1	10		智頭署	鳥取市用瀬町			
	琴浦大山署	東伯郡琴浦町	4		8		鳥取市佐治町				
西伯郡大山町		2	1	1	倉吉署		東伯郡三朝町				
米子署	西伯郡日吉津村				黒坂署	日野郡江府町					
	米子市	34		37	国道482号 合計						
国道9号 合計			63	2	76						

6 時間別・道路別交通事故発生件数

	総数	0~1	1~2	2~3	3~4	4~5	5~6	6~7	7~8	8~9	9~10	10~11	11~12	12~13	13~14	14~15	15~16	16~17	17~18	18~19	19~20	20~21	21~22	22~23	23~24	
平成28年	987	4	4	2	3	1	3	10	60	61	59	67	61	71	54	58	65	81	107	75	54	38	20	17	12	
平成29年	965	9	8	3	3	6	5	13	56	79	64	64	69	46	56	54	60	67	113	79	62	17	17	11	4	
平成30年	869	6	8	3	7	3	6	14	59	69	58	64	46	33	52	46	55	52	91	93	40	25	14	16	9	
令和元年	805	5	5	2	4	7	4	9	46	61	60	43	54	45	41	40	53	74	101	57	36	22	15	13	8	
令和2年	628	1	2		1	2	4	6	32	67	38	47	39	50	39	29	37	54	64	45	30	16	7	11	7	
高速道	5							1		1		1		1				1								
国道	9号	63	1				1	1	2	8	4	4	5	7	3	2	4	5	6	3	5	1		1		
	29号	23							1	1	1	2	1	2	1	2	2	2		2	2	1		1	2	
	53号	19								3	2	1		1		1			3	4	1	2	1			
	178号	4											1	1			1				1					
	179号	11								1	2			2				2	2	1				1		
	180号	1							1																	
	181号	14							1		2	1		1	2		2			1	2	1		1		
	183号	1								1																
	313号	5								2	1				1					1						
	373号	0																								
	431号	45						1	3	1	1	2	9	6	1	1	1	3	4	5	4			2	1	
	482号	0																								
小計	186	1					1	2	8	17	13	10	16	20	8	6	10	12	16	16	15	5	1	6	3	
自専道	13						1		2			1			1			2	2	3	1					
県道	213		2		1	1	2		13	28	11	17	10	16	10	10	11	20	25	14	10	5	3	1	3	
市町村道 その他	211					1		3	9	21	14	18	13	13	20	13	16	19	21	12	4	6	3	4	1	

7 事故類型別交通事故発生件数

路線	事故類型	総 数	人対車両										車両相互										車両単独					列 車					
			対 面 通 行 中	背 面 通 行 中	横 断 歩 道 横 断 中	横 断 歩 道 付 近 横 断 中	横 断 歩 道 橋 付 近 横 断 中	そ の 他 横 断 中	路 上 遊 戯 中	路 上 作 業 中	路 上 停 止 中	そ の 他	小 計	正 面 衝 突	追 突		出 会 い 頭	追 越 追 抜 時	す れ 違 い 時	左 折 時	右 折 直 進	右 折 そ の 他	そ の 他	小 計	工 作 物 衝 突	路 外 逸 脱	駐 車 車 両 衝 突		転 倒	そ の 他	小 計		
															進 行 中	そ の 他																	
	総数	628	7	12	34			14		2		16	85	19	24	199	155	7	4	18	30	15	56	527	8	4	1	1	1	15	1		
	高速道	5												1	1	2							1	5									
国道	9号	63	1		2						1	4	5	4	34	6	1		3	4		2	59										
	29号	23	1									1	1	2	11	3		1	1	2	1		22										
	53号	19			1							1		2	6	5			1	3		1	18										
	178号	4													2	1		1					4										
	179号	11			1							1			4	1	1		1		2		9	1						1			
	180号	1											1										1										
	181号	14													1	8	3						1	13	1					1			
	183号	1														1							1										
	313号	5			2							2				1	1				1		3										
	373号																																
	431号	45			2								2		1	19	10	1			4	1	6	42	1					1			
482号																																	
	小計	186	2		8						1	11	7	10	86	30	3	2	6	14	4	10	172	3					3				
	自専道	13													4	8							12	1						1			
県道	主要	72			6			1			1	8	2	3	33	14	3		1	4	2	2	64										
	一般	141	2	3	16			2		1	2	26	4	4	49	33	1		7	8	2	6	114	1					1				
	市町村道	158	3	6	4			9		1	1	24	4	2	21	72		2	3	3	7	13	127	1	4		1		6	1			
	その他	53		3				2			11	16	1			6			1	1		24	33	2		1		1	4				

8 曜日別交通事故発生件数

年	曜日	総数	曜日						
			日	月	火	水	木	金	土
平成28年		987	109	150	138	142	167	129	152
平成29年		965	116	110	142	158	143	157	139
平成30年		869	96	129	131	117	124	154	118
令和元年		805	93	140	111	103	121	149	88
令和2年		628	79	96	96	76	98	92	91
	構成率(%)	100.0	12.6	15.3	15.3	12.1	15.6	14.6	14.5
5年間平均		851	99	125	124	119	131	136	118

9 天候別・昼夜別交通事故発生件数

年	天候 昼夜	総数		晴		曇		雨		霧		雪	
		昼	夜	昼	夜	昼	夜	昼	夜	昼	夜	昼	夜
平成28年		730	257	415	93	200	99	105	61	0	0	10	4
平成29年		730	235	420	80	183	101	108	47	0	0	19	7
平成30年		628	241	380	72	150	91	77	63	0	0	21	15
令和元年		603	202	340	73	177	75	83	51	0	0	3	3
令和2年		483	145	255	56	150	54	69	33	0	0	9	2

10 第1当事者の事業用・自家用別交通事故発生件数

車種		年				令和2年				
		平成28年	平成29年	平成30年	令和元年	発生件数	死者数	負傷者数		
総数		987	965	869	805	628	17	749		
事業用	乗用	バス	路線	4	2	3				
		バス	貸切							
		タクシー		8	11	9	11	4	4	
		その他乗用				1				
	貨物	大型		5	12	9	7	5	2	5
		中型		8	6	8	7			
		準中型			3	2	5	5	1	4
		普通		2	1	1				
		軽四		4	2		3	1		1
	小計		31	37	33	33	15	3	14	
	自家用	乗用	レンタカー		6	7	8	8	8	
スクールバス				1		1				
代行			代行車			1				
			随伴車	3	2	1				
その他乗用			767	735	686	631	482	5	580	
貨物		大型		2	1		1	2	1	2
		中型		7	5	3	4	1		1
		準中型			10	7	12	9		12
		普通		34	35	18	13	15		24
		軽四		116	101	85	85	70	4	76
小計		935	897	809	755	587	10	711		
特殊車		1	1		1	2	1	1		
二輪車	自動二輪		4	7	13	4	4		4	
	原付		7	2	4	3	6	3	3	
	小計		11	9	17	7	10	3	7	
自転車		4	9	4	6	8		9		
歩行者					1					
不明・その他		5	12	6	2	6		7		

※ 死者数及び負傷者数は、第1当事者の事故により死傷した数

11 第1当事者の年齢層別・性別交通事故発生件数

年代・性別 年・車種		男女別合計		小学生以下		中学生		高校生		その他少年		20代		30代		40代		50代		60～64歳		65～69歳		70歳以上		不明
		男	女	男	女	男	女	男	女	男	女	男	女	男	女	男	女	男	女	男	女	男	女	男	女	
平成28年		622	360							22	12	111	67	107	74	91	57	68	57	47	27	64	27	112	39	5
平成29年		588	367	1		1	1	2	2	25	13	113	74	93	56	80	59	76	43	48	42	55	37	94	40	10
平成30年		535	328	2		1			1	17	8	105	58	64	47	96	52	64	53	41	34	50	33	95	42	6
令和元年		511	292					2		26	5	70	56	68	49	72	45	77	36	35	20	52	26	109	55	2
令和2年		403	219	2				2	2	16	5	63	44	57	29	62	40	48	32	25	18	32	13	96	36	6
乗用	大型																									
	中型	1																				1				
	準中型																									
	普通	180	89							8	1	35	8	30	12	23	21	21	19	9	9	10	6	44	13	
	軽四	109	113							6	2	14	35	10	16	19	17	13	11	9	8	8	6	30	18	
貨物	大型	7														1		3		1		2				
	中型	1																						1		
	準中型	14									1		6		4				1		2					
	普通	15	2								1	3	1	1		5		3		1		1		1		
	軽四	62	9							2		8		10		8	1	6	2	2	1	7	1	19	4	
特殊車		2														1								1		
二輪車	自二	3	1								1			1					1		1					
	原付	4	2					1		1	1				1		1								1	
自転車		5	3	2				1	2								1	1		1						
その他																										

12 第1当事者の運転免許経過年数別交通事故発生件数

車種	経験年数		無免許 停止中 等	1年 未満	2年 未満	3年 未満	4年 未満	5年 未満	10年 未満	10年 以上	その他	不明
	総数											
平成28年	987		6	47	18	31	21	26	93	736	4	5
平成29年	965		3	40	28	27	26	27	100	693	11	10
平成30年	869		7	24	27	28	19	31	76	647	4	6
令和元年	805		3	27	25	21	15	18	63	624	7	2
令和2年	628		3	27	22	14	14	15	58	461	8	6
乗用車	492		2	20	20	12	12	13	50	363		
大型												
中型	1									1		
準中型												
普通	269			11	10	5	7	5	27	204		
軽四	222		2	9	10	7	5	8	23	158		
貨物	110			5	1	2	2	2	8	90		
大型	7									7		
中型	1									1		
準中型	14								1	13		
普通	17			2		1			3	11		
軽四	71			3	1	1	2	2	4	58		
特殊車	2									2		
二輪車	10		1	2	1					6		
自二	4			1						3		
原付	6		1	1	1					3		
自転車	8										8	
その他												
不明	6											6

13 第1当事者の職業別交通事故発生件数

職業 年・車種	総数	中学生以下	高校生	その他の学生	職業運転者	公務員	農林水産業・鉱業	建設業	製造業	卸・小売業	電気・ガス・水道 運輸・通信業	サービス業（技術、飲食、娯楽、教育、医療、複合）	サービス業（その他）	その他・無職	不明
平成28年	987			23	40	35	45	55	46	56	42	266	145	229	5
平成29年	965	3	4	20	49	33	35	58	59	70	44	237	119	224	10
平成30年	869	3	1	21	32	26	32	65	65	44	52	245	103	173	7
令和元年	805		2	12	35	34	33	74	50	37	41	170	91	222	4
令和2年	628	2	4	12	25	16	29	53	53	53	34	123	61	157	6
乗用車	492			10	14	14	18	26	49	44	23	107	49	138	
大型															
中型	1											1			
準中型															
普通	269			6	7	11	10	17	26	20	13	60	25	74	
軽四	222			4	7	3	8	9	23	24	10	46	24	64	
貨物	110				11	1	11	24	3	9	10	14	11	16	
大型	7				4		1				2				
中型	1				1										
準中型	14				4		1	3		2	2		2		
普通	17							6	1	4		3	1	2	
軽四	71				2	1	9	15	2	3	6	11	8	14	
特殊車	2							1						1	
二輪車	10		1	2		1		2			1	1		2	
自二	4			1				1			1			1	
原付	6		1	1		1		1				1		1	
自転車	8	2	3						1			1	1		
歩行者															
不明・その他	6														6

14 第1当事者の違反別交通事故発生件数

(1) 車種別

車種 違反	総数	乗用					貨物					二輪車		特殊車	自転車	歩行者	不明・その他
		大型	中型	準中型	普通	軽四	大型	中型	準中型	普通	軽四	自動二輪	原付				
総計	628		1		269	222	7	1	14	17	71	4	6	2	8		6
信号無視	21				10	6			3		2						
通行禁止違反	4					2					2						
右側通行	3					1						1			1		
その他通行区分	2					2											
最高速度違反																	
横断等禁止違反	8		1		3	3					1						
車間距離不保持	2					2											
進路変更禁止違反	1				1												
追越し違反	1														1		
割込み等																	
踏切不停止等	1											1					
右折違反	4				2	1					1						
左折違反	2					2											
優先通行妨害等	12				4	6				1	1						
交差点の安全進行義務違反	51				24	20					2	5					
歩行者妨害等	30				14	11					4	1					
横断自転車妨害等	8				3	3					2						
徐行場所違反	7				1	2	1				2				1		
指定場所一時不停止等	27				18	5					1				3		
合図不履行等																	
積載不相当																	
自転車の通行方法違反																	
整備不良車両運転																	
酒酔い運転																	
過労等	4				2	2											
安全運 転義 務違 反	ハンドル操作不適	11			2	2	1				1	2	1	2			
	ブレーキ操作不適	32			15	15				1	1						
	前方不注意(内在的)	69			27	28	1		2		11						
	前方不注意(外在的)	118			51	37	1		4	10	14				1		
	動静不注視	39			15	14			2		7		1				
	安全不確認(前・左右)	97			48	35	2		1	1	8	1	1				
	安全不確認(後方)	44			19	13	1	1	2	2	6						
安全速度	4			2						1				1			
予測不適	8			4	4												
その他	7			3	3							1					
幼児等通行妨害																	
安全不確認ドア開放等																	
停止措置義務違反																	
自動二輪車乗車方法違反																	
免許条件違反																	
その他の違反	4				1	3											
調査不能	1										1						
違反なし																	
歩行者の違反																	
当事者不明	6																6
無免許運転	3					2						1					

※無免許運転の件数は内数

(2) 年別

年		28年	29年	30年	元年	2年
違反						
総数		987	965	869	805	628
信号無視		28	33	42	31	21
通行禁止違反			4		3	4
右側通行		4	2	2	4	3
その他通行区分		4	1	1	2	2
最高速度違反					1	
横断等禁止違反		5	1	2	6	8
車間距離不保持		2	2	1	1	2
進路変更禁止違反		3		1	2	1
追越し違反		3	2	1	4	1
割込み等						
踏切不停止等						1
右折違反		1	2	6		4
左折違反					1	2
優先通行妨害等		15	22	5	11	12
交差点の安全進行義務違反		136	98	86	63	51
歩行者妨害等		41	26	37	29	30
横断自転車妨害等		15	12	11	16	8
徐行場所違反		7	9	7	5	7
指定場所一時不停止等		33	27	26	34	27
合図不履行等					1	
積載不相当			1	1		
自転車の通行方法違反						
整備不良車両運転		2		1		
酒酔い運転						
過労等		14	6	6	8	4
安全運転義務違反	ハンドル操作不適	16	9	9	7	11
	ブレーキ操作不適	38	57	54	43	32
	前方不注意(内在的)	91	98	84	95	69
	前方不注意(外在的)	257	244	186	193	118
	動静不注視	60	68	56	52	39
	安全不確認(前・左右)	119	135	134	117	97
	安全不確認(後方)	53	42	59	39	44
	安全速度	5	12	9	1	4
	予測不適	11	8	8	10	8
	その他	12	21	20	8	7
幼児等通行妨害						
安全不確認ドア開放等			1			
停止措置義務違反			1			
自動二輪車乗車方法違反						
免許条件違反						
その他の違反		6	5	3	5	4
調査不能		1	6	5	10	1
違反なし						
歩行者の違反					1	
当事者不明		5	10	6	2	6
無免許運転		6	3	7	3	3

※無免許運転の件数は内数

15 年齢層別・状態別交通事故死傷者数

状態		年齢		総数	幼児	小学生	中学生	高校生	その他の少年	20～24歳	25～29歳	30代	40代	50代	60～64歳	65～69歳	70歳以上	
		年齢	状態															
28年	死者数			17					1		1	1	2		1		11	
	負傷者数			1,243	17	43	21	28	26	110	91	228	241	137	77	78	146	
29年	死者数			26				1			2	2	2	1	1	5	12	
	負傷者数			1,162	21	30	16	27	26	78	91	203	228	150	72	77	143	
30年	死者数			20			1				2	2	2	4	1	1	7	
	負傷者数			1,029	16	39	21	38	21	69	74	169	200	129	61	70	122	
元年	死者数			31						3				7	1	3	17	
	負傷者数			957	11	20	18	37	24	68	81	148	172	133	57	64	124	
2年	死者数			17				1					1	2	5	1	7	
	負傷者数			749	12	26	13	22	16	55	54	145	140	95	41	34	96	
死者数	自動車	運転中		6									1	1	1	1	2	
		同乗中		1												1		
	二輪車	運転中		1												1		
		同乗中																
	原付	運転中		3				1							1			1
		同乗中																
	自転車	運転中		4												2		2
		同乗中																
歩行者			2														2	
その他																		
負傷者数	自動車	運転中		408					5	26	40	104	97	62	23	14	37	
		同乗中		131	12	15	8	7	4	8	4	20	17	12	4	8	12	
	二輪車	運転中		15					1	4	1	3	1	2	2	1		
		同乗中		1						1								
	原付	運転中		6					1	2			2	1				
		同乗中																
	自転車	運転中		98		5	3	13	4	9	1	5	11	10	5	6	26	
		同乗中																
歩行者			85		6	2	2	1	5	8	12	11	6	7	5	20		
その他			5									1	1	2		1		

16 年別・状態別交通事故死傷者数

状態		年									
		23年	24年	25年	26年	27年	28年	29年	30年	元年	2年
死傷者数		2,102	1,688	1,644	1,430	1,288	1,260	1,188	1,049	988	766
死者数		26	30	25	34	38	17	26	20	31	17
自動車	運転中	7	8	11	9	16	2	7	8	15	6
	同乗中	1	2	2	5	7			3	2	1
二輪車	運転中	2	1	1	1		1		3	2	1
	同乗中										
原付	運転中	3	1						1		3
	同乗中										
自転車	運転中	4	4	1	3	4	4	6		2	4
	同乗中										
歩行者		9	14	9	16	11	10	12	5	10	2
その他				1				1			
負傷者数		2,076	1,658	1,619	1,396	1,250	1,243	1,162	1,029	957	749
自動車	運転中	1,172	994	905	791	724	706	684	567	556	410
	同乗中	402	288	347	261	235	245	200	178	158	131
二輪車	運転中	31	33	33	24	20	29	15	16	14	15
	同乗中	1	1	1					3		1
原付	運転中	43	44	32	20	17	17	18	11	17	6
	同乗中	2									
自転車	運転中	231	175	169	146	138	110	119	133	116	98
	同乗中	2	2		1	1					
歩行者		190	116	129	148	113	133	120	119	95	85
その他		2	5	3	5	2	3	6	2	1	3

17 月別・警察署(隊)別交通事故発生状況

区分		月												
		総数	1月	2月	3月	4月	5月	6月	7月	8月	9月	10月	11月	12月
総数	件数	628	53	78	49	47	41	41	50	48	57	51	49	64
	死者数	17	1	1		1	2	2	1	1	3	1	3	1
	負傷者数	749	66	99	60	53	40	49	56	65	72	55	57	77
鳥取	件数	177	20	30	16	14	8	13	12	8	13	17	14	12
	死者数	1				1								
	負傷者数	220	29	38	24	15	8	15	17	14	15	19	14	12
郡家	件数	12		1	2			1	1		3	1	1	2
	死者数													
	負傷者数	20		2	2			4	1		5	3	1	2
智頭	件数	8		1				2	2					3
	死者数	1		1										
	負傷者数	7						2	2					3
浜村	件数	13			1		1	1	1	5		1	1	2
	死者数													
	負傷者数	16			2		1	1	1	7		1	1	2
倉吉	件数	77	7	8	2	5	9	5	4	7	8	4	8	10
	死者数	3					1		1				1	
	負傷者数	91	9	9	3	6	9	5	4	9	12	4	9	12
琴浦大山	件数	19	2	2	2	1		1	1	3	4	1	1	1
	死者数	1									1			
	負傷者数	25	3	3	2	1		1	1	3	4	1	1	5
米子	件数	253	19	27	23	24	17	14	25	20	18	17	21	28
	死者数	5					1			1	2		1	
	負傷者数	289	20	37	24	27	16	18	26	25	21	18	23	34
境港	件数	42	4	5	3	2	5		2	5	6	6	2	2
	死者数	3	1									1	1	
	負傷者数	46	4	5	3	3	5		2	7	7	5	2	3
黒坂	件数	9		1		1	1	2	2		1	1		
	死者数	1						1						
	負傷者数	8		1		1	1	1	2		1	1		
高速	件数	18	1	3				2			4	3	1	4
	死者数	2						1						1
	負傷者数	27	1	4				2			7	3	6	4

18 年別・警察署(隊)別交通事故発生状況

区分		年	23年	24年	25年	26年	27年	28年	29年	30年	元年	2年
総数	件数	1,668	1,389	1,280	1,168	1,053	987	965	869	805	628	
	死者数	26	30	25	34	38	17	26	20	31	17	
	負傷者数	2,076	1,658	1,619	1,396	1,250	1,243	1,162	1,029	957	749	
鳥取	件数	609	506	437	406	327	307	250	236	233	177	
	死者数	5	4	5	7	6	6	5	4	6	1	
	負傷者数	764	608	553	486	388	367	290	260	279	220	
郡家	件数	38	29	23	23	15	20	20	16	11	12	
	死者数	2	1	1	1	1		1		3		
	負傷者数	42	38	30	32	17	24	26	21	12	20	
智頭	件数	28	20	17	25	14	13	11	13	11	8	
	死者数	1	2		4	1		4	2	2	1	
	負傷者数	34	21	20	27	13	16	8	20	11	7	
浜村	件数	28	44	35	38	35	31	32	41	25	13	
	死者数	1	1		2	3		1	2	1		
	負傷者数	36	63	50	53	42	51	54	51	30	16	
倉吉	件数	228	184	141	130	167	169	166	153	119	77	
	死者数	7	9	8	4	12	2	4	4	6	3	
	負傷者数	279	211	169	157	198	216	203	184	146	91	
琴浦大山	件数	73	49	46	28	35	45	32	18	31	19	
	死者数	1	1		1		1	1	1	2	1	
	負傷者数	109	59	65	33	43	63	38	22	36	25	
米子	件数	528	445	459	405	351	302	344	305	303	253	
	死者数	7	8	3	8	4	5	9	2	5	5	
	負傷者数	628	512	549	462	422	369	403	357	348	289	
境港	件数	85	62	62	54	44	40	64	49	32	42	
	死者数	2	2	2		2	1	1	1	1	3	
	負傷者数	111	73	66	58	49	48	78	56	38	46	
黒坂	件数	33	26	30	24	31	30	25	19	18	9	
	死者数		1	3	4	3	1		3	3	1	
	負傷者数	44	33	35	25	34	36	34	20	20	8	
高速	件数	18	24	30	35	34	30	21	19	22	18	
	死者数		1	3	3	6	1		1	2	2	
	負傷者数	29	40	82	63	44	53	28	38	37	27	

19 市町村別交通事故発生状況

区分 市町村	件数	死者数	負傷者数	人口1万人当たりの事故率			第1当事者の住所別		死傷者の住所別		
				件数	死者数	負傷者数	件数	人口1万人 当たりの事故率	死者数	負傷者数	
総数	628	17	749	11.3	0.3	13.5	628	11.3	17	749	
岩美町	5		5	4.6		4.6	8	7.3	1	3	
鳥取市	198	3	251	10.5	0.2	13.3	164	8.7	2	228	
八頭町	11		19	6.9		11.9	20	12.5		15	
若桜町	1		1	3.4		3.4	4	13.6		2	
智頭町	4		4	6.1		6.1	3	4.6		2	
湯梨浜町	16		16	9.9		9.9	16	9.9		18	
三朝町							4	6.5		6	
倉吉市	44	2	51	9.4	0.4	10.9	43	9.2	2	42	
北栄町	17	1	24	11.9	0.7	16.8	13	9.1		14	
琴浦町	10		17	6.1		10.3	14	8.5		12	
大山町	12	1	11	7.6	0.6	7.0	10	6.4	1	13	
日吉津村	11		14	31.5		40.0	5	14.3		3	
米子市	242	5	276	16.4	0.3	18.7	190	12.9	3	239	
南部町	5	1	5	4.8	1.0	4.8	12	11.5	2	13	
境港市	42	3	46	12.8	0.9	14.0	37	11.3	3	52	
伯耆町	8	1	7	7.5	0.9	6.6	11	10.3	1	9	
江府町							4	14.7		1	
日野町	1		1	3.4		3.4	2	6.9		1	
日南町	1		1	2.4		2.4	1	2.4		2	
							県外	61		2	74
							ひき逃げ	6			

(注) 高速隊発生分の事故で、第1当事者住所別と死傷者の住所別は、各市町村等に算入人口は、鳥取県地域振興部統計課資料「鳥取県年齢別推計人口(令和元年10月1日現在)」による。

20 年別・市町村別交通事故発生状況

年 市町村	平成28年			平成29年			平成30年			令和元年			令和2年				
	市町村別	署別	件数	死者数	負傷者数	件数	死者数	負傷者数	件数	死者数	負傷者数	件数	死者数	負傷者数	件数	死者数	負傷者数
総数			987	17	1,243	965	26	1,162	869	20	1,029	805	31	957	628	17	749
岩美町	鳥取		10	1	12	4		4	4		4	7		10	5		5
鳥取市			341	5	423	289	8	351	284	9	322	262	8	312	198	3	251
		鳥取	297	5	355	246	5	286	232	4	256	226	6	269	172	1	215
		智頭	8		10	7	2	6	7	2	11	4	1	3	4	1	3
		浜村	31		51	32	1	54	41	2	51	25	1	30	13		16
		高速	5		7	4		5	4	1	4	7		10	9	1	17
智頭町			7		9	6	2	5	6		9	7	1	8	4		4
		智頭	5		6	4	2	2	6		9	7	1	8	4		4
		高速	2		3	2		3									
八頭町	郡家		18		22	18	1	22	14		19	11	3	12	11		19
若桜町			2		2	2		4	2		2				1		1
湯梨浜町			35		43	39	2	50	22	1	24	13		18	16		16
		倉吉	35		43	39	2	50	22	1	24	13		18	16		16
三朝町			6		6	4	1	3	2		3	4		5			
		倉吉	95	1	121	91	1	106	98	3	119	72	4	78	44	2	51
北栄町			33	1	46	32		44	31		38	30	2	45	17	1	24
		倉吉	33	1	46	32		44	31		38	30	2	45	17	1	24
		高速															
琴浦町			28	1	38	18		20	13	1	19	18	1	19	10		17
		琴浦大山	25		34	16		17	10	1	11	14		16	9		16
		高速	3	1	4	2		3	3		8	4	1	3	1		1
大山町			27	1	42	20	1	26	9		13	20	2	25	12	1	11
		琴浦大山	20	1	29	16	1	21	8		11	17	2	20	10	1	9
		高速	7		13	4		5	1		2	3		5	2		2
日吉津村	米子		6		8	11		13	9		12	13	1	17	11		14
米子市			300	5	378	329	6	392	298	2	355	292	5	342	242	5	276
		米子	288	5	353	321	6	381	290	2	338	286	4	327	237	4	270
		高速	12		25	8		11	8		17	6	1	15	5	1	6
南部町	米子		8		8	12	3	9	6		7	4		4	5	1	5
境港市	境港		40	1	48	64	1	78	49	1	56	32	1	38	42	3	46
伯耆町			20		24	16		19	12	1	15	14	1	17	8	1	7
		黒坂	20		24	16		19	11	1	14	13	1	15	7	1	6
		高速							1		1	1		2	1		1
江府町			3		5	3		4	6		10	1		2			
		黒坂	2		4	2		3	4		4						
		高速	1		1	1		1	2		6	1		2			
日野町	黒坂		1		1	5		8	3	1	2	2	1	1	1		1
日南町			7	1	7	2		4	1	1		3	1	4	1		1

21 年齢層別・居住地別交通事故死傷者数

年齢層 居住地別	総数		幼児		小学生		中学生		高齢者		その他の年齢層	
	死者数	負傷者数	死者数	負傷者数	死者数	負傷者数	死者数	負傷者数	死者数	負傷者数	死者数	負傷者数
総数	17	749		12		26		13	8	130	9	568
岩美町	1	3								2	1	1
鳥取市	2	228		9		11		3		36	2	169
八頭町		15								4		11
若桜町		2										2
智頭町		2								1		1
湯梨浜町		18				4		1		3		10
三朝町		6										6
倉吉市	2	42						1	2	12		29
北栄町		14				1				4		9
琴浦町		12				2				2		8
大山町	1	13							1	1		12
日吉津村		3								1		2
米子市	3	239		1		5		5	1	40	2	188
南部町	2	13		1		1			1	1	1	10
境港市	3	52				1		1	2	15	1	35
伯耆町	1	9							1			9
江府町		1										1
日野町		1										1
日南町		2										2
県外者	2	74		1		1		2		8	2	62

(注) 高速隊分については、各市町村等に算入

22 死亡事故の分析

(1) 年別死者数

年	区分	鳥取県	全国	人口10万人当たりの死者数	
				鳥取県	全国
23年		26	4,691	4.4	3.7
24年		30	4,438	5.2	3.5
25年		25	4,388	4.3	3.4
26年		34	4,113	5.9	3.2
27年		38	4,117	6.7	3.2
28年		17	3,904	3.0	3.1
29年		26	3,694	4.6	2.9
30年		20	3,532	3.6	2.8
元年		31	3,215	5.6	2.5
2年		17	2,839	3.1	2.3

(注)人口は総務省統計資料「各年10月1日現在推計人口」による。(ただし、令和2年は前年の人口による。)

(2) 月別・年別死者数

年	月	総数	1月	2月	3月	4月	5月	6月	7月	8月	9月	10月	11月	12月
			5年間	件数	109	10	6	11	8	7	12	5	11	11
合計	死者数	111	10	6	11	8	7	12	5	11	11	10	13	7
28年	件数	17	3		1	2	1	4	1	2	2	1		
	死者数	17	3		1	2	1	4	1	2	2	1		
29年	件数	26	2	4	2	2	3	2	1		2	3	2	3
	死者数	26	2	4	2	2	3	2	1		2	3	2	3
30年	件数	19	2		4	1	1			2	3	2	2	2
	死者数	20	2		4	1	1			2	3	3	2	2
元年	件数	30	2	1	4	2		4	2	6	1	2	5	1
	死者数	31	2	1	4	2		4	2	6	1	2	6	1
2年	件数	17	1	1		1	2	2	1	1	3	1	3	1
	死者数	17	1	1		1	2	2	1	1	3	1	3	1

(3) 時間別・道路別死亡事故件数

時間 道路		総 数	0	2	4	6	8	10	12	14	16	18	20	22	
			5 2	5 4	5 6	5 8	5 10	5 12	5 14	5 16	5 18	5 20	5 22	5 24	
5年間合計		109	3	9	6	5	13	10	11	11	18	14	5	4	
28年		17		2	1		1	1	1	2	3	3	1	2	
29年		26	1	2	2		4	2	2	1	5	5	2		
30年		19		3		2	5	3		2	2	2			
元年		30	2	2	3	2	2	2	3	2	6	3	1	2	
2年		17				1	1	2	5	4	2	1	1		
高速道		1				1									
国道	9号	2								1		1			
	29号														
	53号														
	178号														
	179号														
	180号														
	181号	1					1								
	183号														
	313号														
	373号														
	431号	2							1		1				
	482号														
計		5					1		1	1	1	1			
自専道		1						1							
県道	主要														
	一般	3							1	2					
	計	3							1	2					
市町村道		6						1	2	1	1		1		
その他		1							1						

(4) 曜日別・時間別死亡事故件数

時間 \ 曜日	総数	日	月	火	水	木	金	土
		5年間合計	109	16	12	21	19	14
28年	17	2	2	1	4	2	4	2
29年	26	2	4	7	6	2	1	4
30年	19	6	1	5	1	1	3	2
元年	30	5	5	3	5	5	3	4
2年	17	1		5	3	4	1	3
0~2								
2~4								
4~6								
6~8	1			1				
8~10	1					1		
10~12	2					1		1
12~14	5			1		2		2
14~16	4			2	1		1	
16~18	2	1			1			
18~20	1				1			
20~22	1			1				
22~24								

(5) 天候別・昼夜別・車種別死亡事故件数(第1当事者)

車種 \ 天候 昼夜	総数		晴		曇		雨		霧		雪	
	昼	夜	昼	夜	昼	夜	昼	夜	昼	夜	昼	夜
5年間合計	64	45	35	15	20	20	7	10			2	
28年	7	10	3		4	9		1				
29年	13	13	6	3	3	7	3	3			1	
30年	13	6	10	1	2	3	1	2				
元年	17	13	9	9	6	1	2	3				
2年	14	3	7	2	5		1	1			1	
乗用	大型											
	中型											
	準中型											
	普通	1	2	1	2							
	軽四	2		1		1						
貨物	大型	3		2			1					
	中型											
	準中型	1				1						
	普通											
	軽四	3	1	2		1		1				
特殊車		1										1
自二	大型											
	普通											
原動機付自転車		3		1		2						
その他	自転車											
	歩行者											
	その他											
不明												

(6) 事故類型別・道路別死亡事故件数

道路		事故類型		総数	人対車両	車両相互	車両単独	列車
		道路	事故類型					
		28年		17	10	5	2	
		29年		26	12	8	6	
		30年		19	4	7	8	
		元年		30	8	10	10	2
		2年		17	2	9	5	1
		高速道		1		1		
国道	9号	鳥取署						
		浜村署						
		倉吉署	1		1			
		琴浦大山署	1	1				
		米子署						
	29号	鳥取署						
		郡家署						
	53号	鳥取署						
		智頭署						
	178号	鳥取署						
	179号	倉吉署						
	180号	米子署						
		黒坂署						
	181号	米子署	1		1			
		黒坂署						
	183号	黒坂署						
	313号	倉吉署						
373号	智頭署							
431号	米子署	1					1	
	境港署	1				1		
482号	郡家署							
	智頭署							
	倉吉署							
	黒坂署							
		自専道		1		1		
県道	主要地方道							
	一般県道		3		3			
市町村道				6	1		4	1
その他の道路				1		1		

(7) 道路形状別死亡事故件数

年	道路形状	総数	交差点				交差点以外				踏切			一般交通の場所
			大	中	小	交差点付近	カーブ	トンネル	橋	のその他線	一種	三種	四種	
28年		17	3	2	2				10					
29年		26	2	2	2	1	3		1	15				
30年		19			3		3	2		11				
元年		30	1	3	1	3	5		1	13	1		1	1
2年		17	1	1	3	1	1	2		7			1	

※ 交差点の大きさは1当進入側基準

(8) 事故類型別死亡事故件数

ア 人对車両の死亡事故

事故類型 当事者種別	総 数	対 面 通 行 中	背 面 通 行 中	横断中						路 上 遊 戯 中	路 上 作 業 中	路 上 停 止 中	そ の 他
				交差点(付近含む)			交差点以外						
				横 断 歩 道	横 断 歩 道 付 近	横 断 歩 道 外	横 断 歩 道	横 断 歩 道 付 近	横 断 歩 道 外				
28年	10		2		3				3			2	
29年	12				1	2			4	1	1	3	
30年	4								4				
元年	8	1			1				4	1		1	
2年	2	1							1				
乗用	大型												
	中型												
	準中型												
	普通 軽四	1							1				
貨物	大型												
	中型												
	準中型												
	普通 軽四	1	1										
自動二輪 原付													
自転車													
歩行者													
その他(含不明)													

イ 対列車死亡事故

踏切			
総 数	第 一 種	第 三 種	第 四 種
2	1		1
1			1
1			1

(注) 車種別は第1当事者

ウ 車両相互の死亡事故

事故類型 当事者種別	総 数	正 面 衝 突	追 突	出 会 い 頭	右 左 折 時	追 越 追 抜 時	す れ 違 い 時	そ の 他
29年	8	3	2	3				
30年	7	3		3			1	
元年	10	5	1	2	2			
2年	9	2	2	5				
乗用	大型							
	中型							
	準中型							
	普通 軽四	2		1	1			
貨物	大型	3	1	1	1			
	中型							
	準中型	1		1				
	普通 軽四	2	1	1				
特殊車								
自動二輪 原付								
自転車								
歩行者								
その他(含不明)								

エ 車両単独の死亡事故

総 数	転 倒	路 外 逸 脱	駐 車 車 両	工作物衝突			そ の 他
				防 護 柵	電 柱	そ の 他 工 作 物	
2	1					1	
6		4				1	1
8	1	2	1		1	3	
10		3	1	1		5	
5		4				1	
1						1	
1		1					
2		2					

(9) 当事者別死亡事故件数(第1当事者、第2当事者)

第1当事者 第2当事者	総 数	乗 用				貨 物				二 輪			特 殊 車	自 転 車	歩 行 者	そ の 他	不 明	
		バ ス	マ イ ク ロ バ ス	準 中 型	普 通	軽 四	大 型	中 型	準 中 型	普 通	軽 四	大 型						普 通
28年	17			/	6	6		/	1	2				1	1			
29年	26				9	9	1	1		2					2		2	
30年	19				7	3				6	1	2						
元年	30				6	6	2	2	1	8		2		1	1	1		
2年	17				3	2	3	1		4			3	1				
乗 用	バス																	
	マイクロバス																	
	準中型																	
	普通	2					1			1								
	軽四																	
貨 物	大型	1								1								
	中型																	
	準中型																	
	普通																	
	軽四	1					1											
二 輪	大型																	
	普通	1			1													
	原付																	
特殊車																		
自転車	4				1	1	1	1										
歩行者	2				1					1								
列車	1												1					
その他	1					1												
該当なし	4									1		2	1					

(10) 第1当事者の職業別・当事者種別死亡事故件数

車種	職業	総数	中学生以下	高校生	大学生	その他の学生	職業運転者	公務員	農林水産業・鉱業	建設業	製造業	卸・小売業等	電気・ガス・水道	運輸・通信業	サービス業（技術・飲食・娯楽・教育・医療・複合）	サービス業（その他）	その他・無職	不明
			総数	17		1	1		2		1	3			1	2	1	1
乗用	大型																	
	中型																	
	準中型																	
	普通	3			1										1	1		
貨物	軽四	2						1									1	
	大型	3					2						1					
	中型																	
	準中型	1											1					
二輪	普通																	
	軽四	4								1		1					2	
	原付	3		1						1							1	
特殊車	1								1									
自転車																		
歩行者																		
その他・不明																		

(11) 年齢層別・状態別死者数

状態	年齢	総数	5歳以下	6歳	13歳	16歳	20歳	25歳	30歳	40歳	50歳	60歳	65歳	75歳以上
						12	15	19	24	29	39	49	59	64
28年		17			1		1	1	2		1	3	8	
29年		26		1			2	2	2	1	1	10	7	
30年		20		1			2	2	2	4	1	2	6	
元年		31				3				7	1	7	13	
2年		17			1				1	2	5	4	4	
自動車運転中		6							1	1	1	2	1	
二輪車運転中		4			1					1	1		1	
自転車乗用中		4									2	1	1	
車両同乗中		1									1			
その他														
小計		15			1				1	2	5	3	3	
歩行者	対面通行中	1										1		
	背面通行中													
	横断歩道横断中													
	横断歩道付近横断中													
	その他横断中	1											1	
	その他													
小計		2									1	1		

(12) 年別・第1当事者の違反別死亡事故件数

違反		年				
		28年	29年	30年	元年	2年
総	数	17	26	19	30	17
信	号 無 視				1	2
右	側 通 行		1			
	その他通行区分違反					
	最 高 速 度 違 反				1	
	車 間 距 離 不 保 持					
	追 越 し 方 法 等 違 反					
	踏 切 不 停 止 等					1
	右 ・ 左 折 違 反					
	優 先 通 行 妨 害					
	交 差 点 安 全 進 行 義 務 違 反	5	3	3	1	1
	歩 行 者 妨 害 等				1	
	徐 行 違 反					
	指 定 場 所 一 時 不 停 止 等				1	
	積 載 不 適 当					
	酒 酔 い 運 転					
	過 労 等				2	
安全 運 転 義 務 違 反	ハ ン ド ル 操 作 不 適		2	2	2	3
	ブ レ ー キ 操 作 不 適	1	1	1	1	
	前 方 不 注 意	7	10	5	9	5
	動 静 不 注 視					
	安 全 不 確 認	1	4	1	1	1
	安 全 速 度		1	2		1
	そ の 他	3	3	4	2	2
	そ の 他 の 違 反				1	
	不 明		1	1	7	1

23 歩行者の交通事故

(1) 年別歩行者事故発生状況

区分		年									
		23年	24年	25年	26年	27年	28年	29年	30年	元年	2年
全事故	件数	1,668	1,389	1,280	1,168	1,053	987	965	869	805	628
	死者数	26	30	25	34	38	17	26	20	31	17
	負傷者数	2,076	1,658	1,619	1,396	1,250	1,243	1,162	1,029	957	749
歩行者 事故	件数	194	129	137	159	121	133	130	121	101	86
	死者数	9	14	9	16	11	10	12	5	10	2
	負傷者数	190	116	129	148	113	133	120	119	95	85
構成率 (%)	件数	11.6	9.3	10.7	13.6	11.5	13.5	13.5	13.9	12.5	13.7
	死者数	34.6	46.7	36.0	47.1	28.9	58.8	46.2	25.0	32.3	11.8
	負傷者数	9.2	7.0	8.0	10.6	9.0	10.7	10.3	11.6	9.9	11.3

(注) 構成率は、全事故に対する歩行者事故件数・死傷者数

(2) 年別歩行者事故死傷者数(子ども・高齢者)

区分		年									
		23年	24年	25年	26年	27年	28年	29年	30年	元年	2年
子ども	件数	40	16	17	29	18	18	19	15	12	8
	死者数	1	1								
	負傷者数	39	15	17	29	17	18	19	15	13	8
高齢者	件数	64	54	57	61	51	57	59	41	41	28
	死者数	8	9	3	11	9	7	9	3	8	2
	負傷者数	57	45	54	51	42	52	50	38	33	25

(3) 年別・時間別発生件数

年	時間 総 数	0時	2	4	6	8	10	12	14	16	18	20	22
		5	5	5	5	5	5	5	5	5	5	5	5
		2時	4	6	8	10	12	14	16	18	20	22	24
28年	143	2	1	3	9	12	16	9	14	24	26	14	13
29年	132	1	1	3	5	11	11	8	10	36	36	7	3
30年	125	6	3	3	6	5	19	5	18	26	18	11	5
元年	107	5	2	4	2	13	12	8	12	28	12	6	3
2年	88	1	1	1	4	15	12	5	11	15	13	8	2
子ども	8					1			1	4	2		
幼児													
小学生	6								1	3	2		
中学生	2					1				1			
高校生	2						1	1					
高齢者	28			1	1	7	6	3	5	2	1	2	
65～69歳	6				1	2	1	1		1			
70～74歳	10			1		4	2	1			1	1	
75歳以上	12					1	3	1	5	1		1	
その他の年齢	50	1	1		3	7	5	1	5	9	10	6	2

※ 同一事故で年齢層の異なる歩行者等、複数の歩行者の者が死傷した場合には件数が重複計上される。

(4) 年別・道路別発生件数

年	道路 総 数	高速 道	自 専 道	国 道								県 道		市 町 村 道	そ の 他	
				9	29	53	179	180	181	431	そ の 他	小 計	主 要			一 般
28年	143			11	2	4	7	1	2	4	2	33	16	19	50	25
29年	132	1		4	2	4	1	2	2	5	4	24	14	35	41	17
30年	125			4		1	1		6			12	10	29	48	26
元年	107		2	5	1	4	2		3	8	1	24	11	22	28	20
2年	88			4	1	1	1			2	2	11	8	27	24	18
子ども	8						1				1	2	1	3	2	
幼児																
小学生	6						1					1	1	2	2	
中学生	2										1	1		1		
高校生	2			2								2				
高齢者	28			2								2	4	6	9	7
65～69歳	6												1		3	2
70～74歳	10			2								2	1	2	3	2
75歳以上	12												2	4	3	3
その他の年齢	50				1	1				2	1	5	3	18	13	11

※ 同一事故で年齢層の異なる歩行者等、複数の歩行者の者が死傷した場合には件数が重複計上される。

(5) 道路形状別死傷者数

区分 道路形状	総数		子ども								高校生		高齢者								その他の年齢層	
			幼児		小学生		中学生		計				65～69歳		70～74歳		75歳以上		計			
	死者数	負傷者数	死者数	負傷者数	死者数	負傷者数	死者数	負傷者数	死者数	負傷者数	死者数	負傷者数	死者数	負傷者数	死者数	負傷者数	死者数	負傷者数	死者数	負傷者数	死者数	負傷者数
総数	2	85			6	2			8		2			5	1	9	1	11	2	25		50
交差点等	信号有り		24			2	1		3		1					4		3		7		13
	信号無し		16			2	1		3				1				4		5		8	
	交差点付近		1											1					1			
単路	橋・トンネル																					
	カーブ・屈折		2												1					1		1
	その他	2	24			2			2				3	1	1	1	1	2	5		17	
踏切																						
その他		18									1		1		2		3		6		11	

(6) 事故類型別死傷者数

区分 事故類型	総数		子ども								高校生		高齢者								その他の年齢層	
			幼児		小学生		中学生		計				65～69歳		70～74歳		75歳以上		計			
	死者数	負傷者数	死者数	負傷者数	死者数	負傷者数	死者数	負傷者数	死者数	負傷者数	死者数	負傷者数	死者数	負傷者数	死者数	負傷者数	死者数	負傷者数	死者数	負傷者数	死者数	負傷者数
総数	2	85			6	2			8		2			5	1	9	1	11	2	25		50
対面通行中	1	6											1	1			1	1	2		4	
背面通行中		12													2				2		10	
横断中	横断歩道横断中		35			3	2		5		1				4		6		10		19	
	横断歩道付近横断中																					
	横断歩道橋付近横断中																					
	その他横断中	1	13			3			3				1		2	1	1	1	4		6	
路上遊戯中																						
路上作業中		2											1						1		1	
路上停止中																						
その他		17									1		2		1		3		6		10	

(7) 年齢層別・年別死傷者数

区分・年齢 年	総数		幼児		小学生		中学生		高校生		その他の少年		20代		30代		40代		50代		60～64歳		65～69歳		70歳以上	
	死者数	負傷者数	死者数	負傷者数	死者数	負傷者数	死者数	負傷者数	死者数	負傷者数	死者数	負傷者数	死者数	負傷者数	死者数	負傷者数	死者数	負傷者数	死者数	負傷者数	死者数	負傷者数	死者数	負傷者数	死者数	負傷者数
28年	10	133		4		12		2		5	1	1	10		12		1	14		14		7		12	7	40
29年	12	120		6		12		1		2		1	12	1	8	1	13		9		7	2	12	7	38	
30年	5	119		2		12		1		2		3	10	1	10		22	1	14		5		17	3	21	
元年	10	95		1		9		3		3	1	1	4		11		13	1	12		5	3	2	5	31	
2年	2	85				6		2		2		1	13		12		11		6		7		5	2	20	

(8) 年別・違反別死傷者数

違反	年		28年		29年		30年		元年		2年	
	死者数	負傷者数	死者数	負傷者数	死者数	負傷者数	死者数	負傷者数	死者数	負傷者数	死者数	負傷者数
総数	10	133	12	120	5	119	10	95	2	85		
信号無視	1	4				3						1
通行区分	左側通行		1		1		5					4
	車道通行	1					1	1		1		2
	その他											
横断	横断歩道外横断	1	4	5	9	1	6	1	6			1
	斜め横断		1		1	1	2					
	駐停車車両の直前直後の横断	2	3									
	走行車両の直前直後の横断	1	6	1	1				1			2
	横断禁止場所の横断				3				1			
幼児のひとり歩き												
踏切不注意												
めいてい・はいかい		2	1	1				1				
路上遊戯				1					1			
路上作業		1				3		2				2
飛び出し		6		6		5		3				
その他	1	1		5		3	2					4
違反なし	3	104	5	92	3	91	5	81	1			69

(9) 年齢層別・違反別死傷者数

違反	幼児		小学生		中学生		子ども小計		高校生		65～69歳		70～74歳		75歳以上		高齢者合計		その他の年齢	
	死者数	負傷者数	死者数	負傷者数	死者数	負傷者数	死者数	負傷者数	死者数	負傷者数	死者数	負傷者数	死者数	負傷者数	死者数	負傷者数	死者数	負傷者数	死者数	負傷者数
総数				6		2		8		2		5	1	9	1	11	2	25		50
信号無視																				1
通行区分	左側通行															1		1		3
	車道通行												1				1			2
	その他																			
横断	横断歩道外横断													1				1		
	斜め横断																			
	駐停車車両の直前直後の横断																			
	走行車両の直前直後の横断				1				1											1
	横断禁止場所の横断																			
幼児のひとり歩き																				
踏切不注意																				
めいてい・はいかい																				
路上遊戯																				
路上作業												1						1		1
飛び出し																				
その他																				4
違反なし												4		8	1	10	1	22		38

24 自転車の交通事故

(1) 年別自転車事故発生状況

区分 \ 年		23年	24年	25年	26年	27年	28年	29年	30年	元年	2年
全事故	件数	1,668	1,389	1,280	1,168	1,053	987	965	869	805	628
	死者数	26	30	25	34	38	17	26	20	31	17
	負傷者数	2,076	1,658	1,619	1,396	1,250	1,243	1,162	1,029	957	749
自転車事故	件数	235	180	172	150	143	114	125	133	119	102
	死者数	4	4	1	3	4	4	6		2	4
	負傷者数	233	177	169	147	139	110	119	133	116	98
構成率(%)	件数	14.1	13.0	13.4	12.8	13.6	11.6	13.0	15.3	14.8	16.2
	死者数	15.4	13.3	4.0	8.8	10.5	23.5	23.1		6.5	23.5
	負傷者数	11.2	10.7	10.4	10.5	11.1	8.8	10.2	12.9	12.1	13.1

(注) 件数は、自転車が第1当事者及び第2当事者の事故を計上し、自転車相互は1件として計上している。

(2) 年別自転車事故死傷者数(子ども・高齢者)

区分 \ 年		23年	24年	25年	26年	27年	28年	29年	30年	元年	2年
子ども	件数	33	23	24	14	16	22	10	26	16	8
	死者数					1					
	負傷者数	33	22	25	13	15	22	10	26	15	8
	構成率(%) (件数)	14.0	12.8	14.0	9.3	11.2	19.3	8.0	19.5	13.4	7.8
高齢者	件数	53	49	55	47	41	31	31	32	32	34
	死者数	3	2	1	2	2	4	2		2	2
	負傷者数	50	47	53	45	39	27	29	32	30	32
	構成率(%) (件数)	22.6	27.2	32.0	31.3	28.7	27.2	24.8	24.1	26.9	33.3

(注) 構成率は、自転車事故全件数に対する各区分の自転車事故件数

(3) 年別・時間別発生件数

年	時間 総 数	0時	2	4	6	8	10	12	14	16	18	20	22
		5	5	5	5	5	5	5	5	5	5	5	5
		2時	4	6	8	10	12	14	16	18	20	22	24
28年	116				7	13	10	10	17	27	25	4	3
29年	126	2	1	3	10	22	21	6	12	25	17	6	1
30年	135	3	1		14	21	15	11	15	26	20	7	2
元年	122	1	1	1	9	22	11	8	13	38	8	7	3
2年	104				9	17	12	14	15	22	8	4	3
子ども	8				1		1		2	4			
幼児													
小学生	5								1	4			
中学生	3				1		1		1				
高校生	15				1	4	2	1		5	1	1	
高齢者	34				2	7	8	5	5	4	1	2	
65～69歳	6				1	1	1		2		1		
70～74歳	12					3	3	2	1	1		2	
75歳以上	16				1	3	4	3	2	3			
その他の年齢	47				5	6	1	8	8	9	6	1	3

※ 同一事故で年齢層の異なる自転車等、複数の自転車の者が死傷した場合には件数が重複計上される。

(4) 年別・道路別発生件数

年	道路 総 数	高速 道	自 専 道	国 道								県 道		市 町 村 道	そ の 他	
				9	29	53	179	180	181	431	そ の 他	小 計	主 要			一 般
28年	116			6	5	5	4		2	6	3	31	11	23	49	2
29年	126			3	1	2	6		1	13	2	28	19	23	54	2
30年	135			6	6	3	1	1	3	8	1	29	10	36	59	1
元年	122			6	2	7			2	5	1	23	12	37	47	3
2年	104			4	3	5	2		1	7		22	13	25	42	2
子ども	8									1		1		2	5	
幼児																
小学生	5													2	3	
中学生	3									1		1			2	
高校生	15			1			1					2	2	4	6	1
高齢者	34			2	1	4				3		10	4	9	11	
65～69歳	6			1						1		2	1	1	2	
70～74歳	12				1	2				1		4	1	5	2	
75歳以上	16			1		2				1		4	2	3	7	
その他の年齢	47			1	2	1	1		1	3		9	7	10	20	1

※ 同一事故で年齢層の異なる自転車等、複数の自転車の者が死傷した場合には件数が重複計上される。

(5) 道路形状別死傷者数

区分 道路形状	総数		子ども								高校生		高齢者								その他の年齢層	
			幼児		小学生		中学生		計				65～69歳		70～74歳		75歳以上		計			
	死者数	負傷者数	死者数	負傷者数	死者数	負傷者数	死者数	負傷者数	死者数	負傷者数	死者数	負傷者数	死者数	負傷者数	死者数	負傷者数	死者数	負傷者数	死者数	負傷者数	死者数	負傷者数
総数	4	98			5		3		8		13		6	1	11	1	15	2	32	2	45	
交差点等	信号有り	3	27								4		3	1	7		2	1	12	2	11	
	信号無し	1	39			3		3		6		8		1	1	1	5	1	7		18	
単路	橋・トンネル																					
	カーブ・屈折		2			1					1										1	
その他		27			1						1			2		3		8		13	13	
踏切																						
その他		3									1										2	

(6) 事故類型別死傷者数

区分 事故類型	総数		子ども								高校生		高齢者								その他の年齢層	
			幼児		小学生		中学生		計				65～69歳		70～74歳		75歳以上		計			
	死者数	負傷者数	死者数	負傷者数	死者数	負傷者数	死者数	負傷者数	死者数	負傷者数	死者数	負傷者数	死者数	負傷者数	死者数	負傷者数	死者数	負傷者数	死者数	負傷者数	死者数	負傷者数
総数	4	98			5		3		8		13		6	1	11	1	15	2	32	2	45	
自転車対人																						
車両相互	正面衝突		2			1				1												1
	追突		4										1		1		1			3		1
	出会い頭	4	51			3		3		6	6		2	1	4	1	8	2	14	2	25	
	その他		40								7		3		6		6		15		18	
小計	4	97			4		3		7	13		6	1	11	1	15	2	32	2	45		
自転車単独		1			1				1													
列車																						

(7) 年齢層別・年別死傷者数

区分・年齢 年	総数		幼児		小学生		中学生		高校生		その他の少年		20代		30代		40代		50代		60～64歳		65～69歳		70歳以上	
	死者数	負傷者数	死者数	負傷者数	死者数	負傷者数	死者数	負傷者数	死者数	負傷者数	死者数	負傷者数	死者数	負傷者数	死者数	負傷者数	死者数	負傷者数	死者数	負傷者数	死者数	負傷者数	死者数	負傷者数	死者数	負傷者数
28年	4	110			8		14		13		2		17		8		8		7		6		7		4	20
29年	6	119			3		7	1	17		5		18	1	12		11	1	11	1	6		8		2	21
30年		133		1	11		14		27		6		16		7		5		7		7		7			25
元年	2	116		1	6		8		25		4		11		8		8		9		6		7		2	23
2年	4	98			5		3		13		4		10		5		11		10	2	5		6		2	26
うち同乗中																										

(8) 年別・違反別死傷者数

年 違反	28年		29年		30年		元年		2年	
	死者 数	負傷 者数	死者 数	負傷 者数	死者 数	負傷 者数	死者 数	負傷 者数	死者 数	負傷 者数
総 数	4	110	6	119		133	2	116	4	98
信号無視		3	1			2		1	2	1
通行区分違反				3		1		1		4
横断等禁止違反						2				
踏切不停止										
右折違反				1						
左折違反										
優先通行違反								1		
交差点の安全進行義務違反		10		6		7		8		6
徐行場所違反				3		1				3
指定場所一時不停止等		1	1	7		1		3		4
灯火違反				1				1		
合図不履行等										
自転車の通行方法違反										2
整備不良車両運転										
酒酔い運転										
安全運転義務違反	2	8	2	8		9	1	9	1	12
その他			1	1		1		1		2
違反なし	2	88	1	89		109	1	91	1	64
うち自転車同乗中										

(9) 年齢層別・違反別死傷者数

幼児		小学生		中学生		子ども 小計		高校生		65～69歳		70～74歳		75歳以上		高齢者 小計		その他の年齢	
死者 数	負傷 者数	死者 数	負傷 者数	死者 数	負傷 者数	死者 数	負傷 者数	死者 数	負傷 者数	死者 数	負傷 者数	死者 数	負傷 者数	死者 数	負傷 者数	死者 数	負傷 者数	死者 数	負傷 者数
			5		3		8		13		6	1	11	1	15	2	32	2	45
												1	1			1	1	1	
													1			2			2

25 子どもの交通事故

(1) 年別死傷者数の推移(歩行者・自転車)

年		23年		24年		25年		26年		27年	
		死者数	負傷者数	死者数	負傷者数	死者数	負傷者数	死者数	負傷者数	死者数	負傷者数
全年齢		26	2,076	30	1,658	25	1,619	34	1,396	38	1,250
子どもの死傷者数		1	143	1	80		106		88	3	61
全年齢に占める割合(%)		3.8	6.9	3.3	4.8		6.5		6.3	7.9	4.9
子どもの歩行中の死傷者数	幼児		6	1	2		7		3		1
	小学生	1	26		11		9		24		14
	中学生		7		2		1		2		2
	計	1	39	1	15		17		29		17
子どもの自転車乗用中の死傷者数	幼児		1		1						1
	小学生		15		10		9		7	1	5
	中学生		17		11		16		6		9
	計		33		22		25		13	1	15

年		28年		29年		30年		元年		2年	
		死者数	負傷者数	死者数	負傷者数	死者数	負傷者数	死者数	負傷者数	死者数	負傷者数
全年齢		17	1,243	26	1,162	20	1,029	31	957	17	749
子どもの死傷者数			81		67	1	76		49		51
全年齢に占める割合(%)			6.5		5.8	5.0	7.4		5.1		6.8
子どもの歩行中の死傷者数	幼児		4		6		2		1		
	小学生		12		12		12		9		6
	中学生		2		1		1		3		2
	計		18		19		15		13		8
子どもの自転車乗用中の死傷者数	幼児						1		1		
	小学生		8		3		11		6		5
	中学生		14		7		14		8		3
	計		22		10		26		15		8

(2) 年別・学齢別死傷者数

学齢	年	28年		29年		30年		元年		2年	
		死者数	負傷者数	死者数	負傷者数	死者数	負傷者数	死者数	負傷者数	死者数	負傷者数
総数		0	81	0	67	1	76	0	49	0	51
幼児			17		21		16		11		12
小学生	1年		6		7		3		2		3
	2年		9		8		9		5		9
	3年		9		4		4		6		7
	4年		10		7		10		1		4
	5年		6		1		7		6		
	6年		3		3		6				3
計		0	43	0	30	0	39	0	20	0	26
中学生	1年		6		6		11		8		4
	2年		7		5		5		3		3
	3年		8		5	1	5		7		6
	計	0	21	0	16	1	21	0	18	0	13

(3) 月別・警察署(隊)別死傷者数

警察署(隊)	月	総数	1月	2月	3月	4月	5月	6月	7月	8月	9月	10月	11月	12月
			死者数	負傷者数	死者数	負傷者数	死者数	負傷者数	死者数	負傷者数	死者数	負傷者数	死者数	負傷者数
総数	死者数	0	0	0	0	0	0	0	0	0	0	0	0	0
	負傷者数	51	4	8	8	0	2	5	5	6	2	4	0	7
鳥取	死者数	0												
	負傷者数	21	3	2	7		1	2	2	4				
郡家	死者数	0												
	負傷者数	1						1						
智頭	死者数	0												
	負傷者数	0												
浜村	死者数	0												
	負傷者数	1			1									
倉吉	死者数	0												
	負傷者数	7					1	1	1		1	1		2
琴浦大山	死者数	0												
	負傷者数	5	1	1										3
米子	死者数	0												
	負傷者数	14		4				1	2	2	1	2		2
境港	死者数	0												
	負傷者数	2		1								1		
黒坂	死者数	0												
	負傷者数	0												
高速	死者数	0												
	負傷者数	0												

(4) 年別・違反別死傷者数

状態	年	平成28年		平成29年		平成30年		令和元年		令和2年	
		死者数	負傷者数	死者数	負傷者数	死者数	負傷者数	死者数	負傷者数	死者数	負傷者数
総数			81		67	1	76		49		51
自動車運転中											
自動車同乗中			41		38	1	35		21		35
二輪車運転中											
二輪車同乗中											
(小計)			22		10		26		15		8
自 転 車 乗 用 中	信号無視										
	通行区分違反										
	横断等禁止違反										
	踏切不停止										
	右折違反										
	左折違反										
	優先通行妨害								1		
	交差点安全進行義務違反		4				2		1		
	徐行場所違反				1		1				1
	指定場所一時不停止等				1				1		
	灯火違反										
	合図不履行等										
	自転車の通行方法違反										1
	整備不良車両運転										
	酒酔い運転										
	安全運転義務違反		2		3		3		3		3
その他											
違反なし		16		5		20		9		3	
自転車同乗中											
(小計)			18		19		15		13		8
歩 行 中	信号無視		2				1				
	左側通行										
	車道通行										
	その他通行区分違反										
	横断歩道外横断				1				1		
	斜め横断				1		1				
	駐停車車両直前直後の横断										
	走行車両の直前直後の横断		1								1
	横断禁止場所の横断										
	幼児のひとり歩き										
	踏切不注意										
	めいてい・はいかい										
	路上遊戯				1						
	路上作業										
	飛び出し		5		5		4		3		
	その他					1					
違反なし(歩行中以外の人含む)		10		10		9		9		7	

26 高齢者(65歳以上)の交通事故

(1) 年別・性別死傷者数

区分・性別		平成28年			平成29年			平成30年			令和元年			令和2年		
		65～74歳	75歳以上	計	65～74歳	75歳以上	計	65～74歳	75歳以上	計	65～74歳	75歳以上	計	65～74歳	75歳以上	計
第1 当事者	男	92	84	176	83	66	149	86	59	145	93	68	161	77	51	128
	女	49	17	66	60	17	77	53	22	75	49	32	81	29	20	49
	計	141	101	242	143	83	226	139	81	220	142	100	242	106	71	177
死者数	男	1	1	2	7	3	10	1	4	5	6	8	14	3	2	5
	女	2	7	9	3	4	7	1	2	3	1	5	6	1	2	3
	計	3	8	11	10	7	17	2	6	8	7	13	20	4	4	8
負傷者数	男	71	34	105	70	32	102	52	26	78	52	33	85	35	25	60
	女	69	50	119	67	51	118	66	48	114	58	45	103	43	27	70
	計	140	84	224	137	83	220	118	74	192	110	78	188	78	52	130

(2) 月別・警察署(隊)別死傷者数

警察署		月	警察署												
		総数	1月	2月	3月	4月	5月	6月	7月	8月	9月	10月	11月	12月	
総数	死者数	8	1					1	1	1	1	2	1		
	負傷者数	130	14	16	10	10	8	8	8	13	12	9	10	12	
鳥取	死者数														
	負傷者数	40	2	7	3	1	1	2	5	3	5	6	2	3	
郡家	死者数														
	負傷者数	1							1						
智頭	死者数														
	負傷者数	2												2	
浜村	死者数														
	負傷者数	3						1		1		1			
倉吉	死者数	2					1		1						
	負傷者数	22	4	2	2	2	1	3		1	2	1	3	1	
琴浦大山	死者数	1									1				
	負傷者数	2	1										1		
米子	死者数	2								1	1				
	負傷者数	44	6	7	3	7	2	2	2	4	2	1	3	5	
境港	死者数	2	1									1			
	負傷者数	15	1		2		4			4	3			1	
黒坂	死者数	1						1							
	負傷者数														
高速	死者数														
	負傷者数	1											1		

(3) 年別・状態別死傷者数

状態	年	23年	24年	25年	26年	27年	28年	29年	30年	元年	2年
	全死者数		26	30	25	34	38	17	26	20	31
高齢死者数		18	16	11	20	21	11	17	8	20	8
構成率(%)		69.2	53.3	44.0	58.8	55.3	64.7	65.4	40.0	64.5	47.1
状態別死者数	自動車運転中	4	3	4	5	7		5	3	8	3
	自動二輪運転中	1									
	原付運転中	1	1						1		1
	自転車乗用中	3	2	1	2	2	4	2		2	2
	車両同乗中	1	1	2	2	3			1	2	
	歩行者	8	9	3	11	9	7	9	3	8	2
	その他			1					1		
全負傷者数		2,076	1,658	1,619	1,396	1,250	1,243	1,162	1,029	957	749
高齢負傷者数		294	262	277	256	217	224	220	192	188	130
構成率(%)		14.2	15.8	17.1	18.3	17.4	18.0	18.9	18.7	19.6	17.4
状態別負傷者数	自動車運転中	103	99	99	106	85	103	100	75	91	52
	自動二輪運転中	1	3	2	2	1	1		2	2	1
	原付運転中	19	9	13	11	5	6	8	3	7	
	自転車乗用中	50	47	53	45	39	27	29	32	30	32
	車両同乗中	64	58	54	39	45	35	33	42	25	20
	歩行者	57	45	54	51	42	52	50	38	33	25
	その他		1	2	2						

(4) 年別・違反別死傷者数(歩行者・自転車)

違反		平成28年		平成29年		平成30年		令和元年		令和2年		
		死者数	負傷者数	死者数	負傷者数	死者数	負傷者数	死者数	負傷者数	死者数	負傷者数	
総 数		7	52	9	50	3	38	8	33	2	25	
歩 行 中	信号無視	1	1				2					
	通行 区 分	左側通行		1				1				1
		車道通行									1	
		その他通行区分違反										
	横 断	横断歩道外横断	1	2	5	7		4	1	5		1
		斜め横断		1								
		駐停車車両直前直後の横断	2	1								
		走行車両の直前直後の横断	1	1	1	1						
		横断禁止場所の横断				2						
		踏切不注意										
		めいてい・はいかい							1			
		路上作業		1								1
		飛び出し										
		その他		1		3		1	2			
		違反なし	2	43	3	37	3	30	4	28	1	22
	総 数		4	27	2	29		32	2	30	2	32
自 転 車 乗 用 中	信号無視		1							1	1	
	通行区分違反						1				2	
	横断等禁止違反											
	踏切不停止											
	右折違反				1							
	左折違反											
	優先通行違反											
	交差点安全進行義務違反		3		1				1		1	
	徐行場所違反				2							
	指定場所一時不停止等										1	
	灯火違反											
	合図不履行等											
	自転車の通行方法違反											
	整備不良車両運転											
	酒酔い運転											
安全運転義務違反	2	2	1			3	1	1	1	2		
その他			1	1						1		
違反なし	2	21		24		28	1	28		24		
自転車同乗中												

27 高校生の交通事故

(1) 年別高校生の交通事故発生状況

区分	年	23年	24年	25年	26年	27年	28年	29年	30年	元年	2年
	件数		49	43	30	32	36	16	22	29	28
死者数								1			1
負傷者数		64	50	42	36	53	28	27	38	37	22
生徒数		16,171	15,912	15,255	15,146	15,022	15,071	14,909	14,646	14,394	14,174

注 1 生徒数は、鳥取県教育総務課資料による(定時制は除く)。

2 件数は、当事者のうち運転者・歩行者等を計上(同乗者は除く)。

(2) 年別・状態別死傷者数

状態		年	26年	27年	28年	29年	30年	元年	2年
		第1当事者	総数	件数	4	3	0	4	1
死者数	0			0	0	0	0	0	1
負傷者数	1			2	0	3	1	1	1
自動車 運転中	件数		2						
	死者数								
	負傷者数								
二輪車 乗車中	件数								1
	死者数								1
	負傷者数								
自転車 乗用中	件数		2	3		4	1	2	3
	死者数								
	負傷者数		1	2		3	1	1	1
歩行者	件数								
	死者数								
	負傷者数								
第1当事者以外	総数	死者数	0	0	0	1	0	0	0
		負傷者数	35	51	28	24	37	36	21
	自動車 運転中	死者数							
		負傷者数		1					
	二輪車 乗車中	死者数							
		負傷者数					2	1	
	自転車 乗用中	死者数				1			
		負傷者数	28	27	13	14	26	24	12
	歩行者	死者数							
		負傷者数	1	6	5	2	2	3	2
	車両 同乗中	死者数							
		負傷者数	6	17	10	8	7	8	7

(3) 年別・違反別発生件数(同乗者は除く)

年・状態		28年			29年			30年			元年			2年		
		自動車	二輪車	自転車	自動車	二輪車	自転車	自動車	二輪車	自転車	自動車	二輪車	自転車	自動車	二輪車	自転車
違反	総数	0	0	12	1	0	19	0	0	27	0	1	25	0	1	15
	信号無視			2												
	通行禁止・通行区分違反															
	車間距離不保持															
	追越し違反															1
	踏切通行禁止															
	右・左折違反															
	優先通行違反															
	歩行者妨害等											1				
	徐行違反															
	指定場所一時不停止等						7			1			1			1
	灯火・合図違反															
	過労運転															
	最高速度違反															
	交差点安全進行違反									2			4			1
安全運転義務違反	ハンドル・ブレーキ操作不適														1	
	前方不注意						1			1			1			
	安全不確認						1			1						1
	安全速度															1
	その他			1									1			1
	自転車の通行方法違反															
	その他の違反								2							
	違反なし			9			10			20		1	17			9
	調査不能				1											

(注) 件数(歩行者は除く)は、第2当事者も含む。

28 二輪車の交通事故

(1) 年別二輪車事故発生状況

区分	年					
	28年	29年	30年	元年	2年	
二輪車全事故	52	38	38	37	27	
二輪車乗車中死者数	1		4	2	4	
二輪車乗車中負傷者数	46	33	30	31	22	
全事故件数	987	965	869	805	628	
二輪車事故の占める率(%)	5.3	3.9	4.4	4.6	4.3	
全二輪車台数	29,585	28,651	27,959	27,302	27,023	
自動二輪車台数	14,001	14,085	14,157	14,346	14,836	
原動機付自転車台数	15,584	14,566	13,802	12,956	12,187	
大型自動二輪	件数	7	6	9	2	2
	死者数			1		
	負傷者数	8	6	5	2	4
	全事故件数に占める率(%)	0.7	0.6	1.0	0.2	0.3
	二輪車事故に占める率(%)	13.5	15.8	23.7	5.4	7.4
普通自動二輪	件数	23	12	15	16	13
	死者数	1		2	2	1
	負傷者数	21	9	14	12	12
	全事故件数に占める率(%)	2.3	1.2	1.7	2.0	2.1
	二輪車事故に占める率(%)	44.2	31.6	39.5	43.2	48.1
原動機付自転車	件数	22	20	14	19	12
	死者数			1		3
	負傷者数	17	18	11	17	6
	全事故件数に占める率(%)	2.2	2.1	1.6	2.4	1.9
	二輪車事故に占める率(%)	42.3	52.6	36.8	51.4	44.4

- (注) (1) 二輪車全事故は、二輪車運転中の事故件数、その他は当事者の合計
(2) 死者、負傷者は、二輪車乗車中の者である。
(3) 自二車台数は、国土交通省統計資料(令和2年12月末現在)による。
(4) 原付台数は、総務省資料(令和2年7月1日現在)による。

(2) 月別発生状況

区分	月												総数
	1月	2月	3月	4月	5月	6月	7月	8月	9月	10月	11月	12月	
件数	2	3	1	1	3		3	4	1	2	1	6	27
死者数	1				1						1	1	4
負傷者数	1	2	1	1	2		2	6	1	2		4	22
自 二 車	件数		1		1	1		2	3	1	2		15
	死者数											1	1
	負傷者数		1		1	1		2	5	1	2		16
原 付	件数	2	2	1		2		1	1			1	12
	死者数	1				1					1		3
	負傷者数	1	1	1		1		1				1	6

(3) 時間別発生状況

区分	時間												総数
	0時 ～ 2時	2 ～ 4	4 ～ 6	6 ～ 8	8 ～ 10	10 ～ 12	12 ～ 14	14 ～ 16	16 ～ 18	18 ～ 20	20 ～ 22	22 ～ 24	
件数				1	1	5	2	2	5	7		4	27
構成率(%)				3.7	3.7	18.5	7.4	7.4	18.5	25.9		14.8	100.0
死者数						1	1	1	1				4
構成率(%)						25.0	25.0	25.0	25.0				100.0
負傷者数					1	4	1	1	4	6		5	22
構成率(%)					4.5	18.2	4.5	4.5	18.2	27.3		22.7	100.0

(4) 年齢層別発生状況

区分	件数		死者数	負傷者数	うち同乗者	
	1当	2当			死者数	負傷者数
	中学生以下					
高校生	1		1			
その他少年	1	2		2		
20代	2	5		8		1
30代	1	2		3		
40代	1	3		3		
50代	1	3	1	3		
60～64歳	1	2	1	2		
高齢者	65～69歳	1		1		
	70～74歳					
	75歳以上	1		1		
小計	2		1	1		
合計	10	17	4	22		1

(5) 事故類型別発生状況

区分	件数	死者数	負傷者数	うち同乗者	
				死者数	負傷者数
人对車両	2				
正面衝突	2		2		
追突	2	1	1		
出会い頭	7		8		1
追越追抜時	1		1		
すれ違い時					
右左折時	6		6		
車両相互その他	3		3		
工作物	1		1		
路外逸脱	2	2			
転倒					
その他					
列車	1	1			
合計	27	4	22		1

(注) 発生件数は、二輪車の事故件数、死者・負傷者は、二輪車乗車中の者である。

(6) 道路別発生状況

道路		区分	件数		死者数		負傷者数	
				構成率(%)		構成率(%)		構成率(%)
国道	9号		3	11.1			3	13.6
	29号							
	53号		2	7.4			2	9.1
	178号							
	179号		1	3.7			1	4.5
	180号							
	181号		2	7.4			1	4.5
	183号							
	313号							
	373号							
	431号		3	11.1			5	22.7
	482号							
小計			11	40.7			12	54.5
県道	主要地方道							
	一般県道		5	18.5			4	18.2
市町村道			10	37.0	3	75.0	6	27.3
高速自動車国道								
自動車専用道路			1	3.7	1	25.0		
その他								
合計			27	100.0	4	100.0	22	100.0

(7) 第1当事者の違反別発生状況

違反	信号無視	通行区分違反	最高速度違反	右・左折違反	交差点安全進行違反	歩行者・自転車妨害等	指定場所一時不停止	踏切不停止	安全運転義務違反						その他の違反	違反なし	合計
									ハンドル操作等不適	前方不注意	動静不注意	安全不確認	安全速度	その他			
車種																	
自動二輪		1							2		1						4
原付						1	1	1		1	1		1				6
合計		1				1	1	3		1	2		1				10
構成率(%)		10.0				10.0	10.0	30.0		10.0	20.0		10.0				100.0

29 飲酒運転による交通事故

原付以上第1当事者飲酒ありの交通事故・・・※ 基準値未満・検知不能を含む。

(1) 年別・月別発生状況

年・月	区分	件数	うち死亡事故		死者数	負傷者数
28年		9	1		1	9
29年		18	2		2	25
30年		17	2		3	24
元年		11	2		2	14
2年		12	2		2	10
	1月	1				1
	2月	2				2
	3月	2				2
	4月	1				1
	5月					
	6月					
	7月					
	8月					
	9月	1	1		1	
	10月	1				1
	11月	3	1		1	2
	12月	1				1

(2) 時間別・年別・道路別発生件数

道路	時間	総数	時間別発生件数											
			0~2	2~4	4~6	6~8	8~10	10~12	12~14	14~16	16~18	18~20	20~22	22~24
28年		9		1		2		1		1	1	1	1	1
29年		18	1		2	1	3	2	1		3	4	1	
30年		17	3	1			1	2	1	3	2	1	1	2
元年		11	1		2		1	1		1	1	1	2	1
2年		12		1	1	1		2	1		3	2		1
高速道														
自専道														
国道	9号													
	29号													
	53号	1										1		
	179号	1												1
	181号													
	431号	1							1					
	その他	1											1	
計	4								1			2		1
県道	主要	2						1			1			
	一般	3		1	1	1								
	計	5		1	1	1		1			1			
市町村道		2									2			
その他		1						1						

(3) 事故類型別・年別発生件数

年	事故類型	総数	人対車両				車両相互					車両単独				列車		
			対面背面通行中	横断歩道横断中	横断歩道付近横断中	その他横断中	その他	正面衝突	追突	出会い頭	右左折時	追越追抜時	その他	工作物衝突	駐車車両衝突		転倒	路外逸脱
28年		9						3	4			1	1					
29年		18			1		2	6		1		7		1				
30年		17	1				4	4	2		1	2	3					
元年		11					1	3			1	3	3					
2年		12				1	2		4		1		1	2			1	

(4) 第1当事者の年齢層別・年別・車種別発生件数

年	車種	年齢	総数	高校生	その他の少年	20代	30代	40代	50代	60~64歳	高齢者
28年			9				3	1	1		4
29年			18		1	1	2	7	5	1	1
30年			17			2	2	2	6	3	2
元年			11			1		3	3	2	2
2年			12			2	2	1	4		3
乗用	大型										
	中型										
	準中型										
	普通		2			1			1		
	軽四		5			1	1	1	1		1
貨物	大型										
	中型										
	準中型										
	普通										
	軽四		3				1		1		1
特殊車			1								1
二輪	自二										
	原付		1						1		

(5) 第1当事者の職業別・年別・車種別発生件数

職業 年・車種		総数	学生	職業運転者		公務員	農林水産業	建設業	製造業	卸売・小売業	主婦	その他の業	無職
				バス・タクシー	トラック等								
28年		9					1	1		1		2	4
29年		18						1		1		10	6
30年		17				1	3	2	1			9	1
元年		11			2			2				3	4
2年		12					2	3	1			4	2
乗用	大型												
	中型												
	準中型												
	普通	2						1	1				
	軽四	5					1	1				3	
貨物	大型												
	中型												
	準中型												
	普通												
	軽四	3					1					1	1
特殊車		1											1
二輪	自二												
	原付	1						1					

(6) 第1当事者の車種別・年別・警察署(隊)別発生件数

署 年・車種		総数	鳥取	郡家	智頭	浜村	倉吉	琴浦大山	米子	境港	黒坂	高速隊
28年		9	2		1		3		1	2		
29年		18	4	1		1	2		6	1	1	2
30年		17	2	1		2	6		5	1		
元年		11	3			1	2	2	3			
2年		12	5	1	1		1	1	3			
乗用	大型											
	中型											
	準中型											
	普通	2	1						1			
	軽四	5	2	1			1		1			
貨物	大型											
	中型											
	準中型											
	普通											
	軽四	3	2					1				
特殊車		1			1							
二輪	自二											
	原付	1							1			

30 県外居住者による交通事故(第1当事者)

(1) 年別発生状況

区分	年	23年	24年	25年	26年	27年	28年	29年	30年	元年	2年
	件数		184	159	141	130	116	100	103	93	98
	構成率(%)	11.0	11.4	11.0	11.1	11.0	10.1	10.7	10.7	12.2	7.6
死者数		5	4	5	5	9		2	2	7	2
	構成率(%)	19.2	13.3	20.0	14.7	23.7		7.7	10.0	22.6	6.5
負傷者数		245	211	220	173	146	160	140	124	131	82
	構成率(%)	11.8	12.7	13.6	12.4	11.7	12.9	12.0	12.1	13.7	8.6

注 1 第1当事者(県外者)による死者数、負傷者数である。

2 構成率は、各年の事故件数等に占める割合である。

(2) 居住地別・当事者種別・年別発生件数

年	当事者	総数	乗用			貨物			二輪		その他
			大型	中型・普通等	軽四	大型	中型・普通等	軽四	自二	原付	
28年		100	1	44	26	3	14	10	2		
29年		103		42	31	5	17	6	2		
30年		93	1	47	24	3	7	6	5		
元年		98		58	21	5	9	2	2		1
2年		61		30	17	3	7	3	1		
関東	埼玉	1		1							
	神奈川	1		1							
	長野	1		1							
中部	岐阜	1		1							
	愛知	1					1				
近畿	大阪	8		6	1		1				
	兵庫	11		5	3		1	1	1		
中国	島根	27		12	10	1	2	2			
	岡山	7		2	2	1	2				
	広島	1		1							
四国	香川	2			1	1					

(3) 月別・警察署(隊)別発生状況 …… 件数は県外者第1当事者の件数、死傷者は全死傷者数
 中の県外者数

警察署		月	総数	1月	2月	3月	4月	5月	6月	7月	8月	9月	10月	11月	12月
総数	件数	61	7	3	4	3	2	6	5	8	6	7	5	5	
	死者数	2						1					1		
	負傷者数	74	3	8	3	4	4	5	2	4	10	4	12	15	
鳥取	件数	11	3		2	1					1	3	1		
	死者数														
	負傷者数	10	1		1	1	1	1			1	2	2		
郡家	件数														
	死者数														
	負傷者数	1									1				
智頭	件数	1								1					
	死者数														
	負傷者数	2							1	1					
浜村	件数	4					1				3				
	死者数														
	負傷者数	3					1			2					
倉吉	件数	3		1						1	1				
	死者数	1											1		
	負傷者数	7				2	1				2		2		
琴浦大山	件数	4		1								1		1	1
	死者数														
	負傷者数	7									1			1	5
米子	件数	24	3	1	2	2		4	2	3	1	2	2	2	
	死者数														
	負傷者数	25	2	6	2	1	1	1	1		1	1	1	8	
境港	件数	7					1		1	1	2	1		1	
	死者数														
	負傷者数	3		2							1				
黒坂	件数														
	死者数														
	負傷者数														
高速	件数	7	1						2			1	1	1	1
	死者数	1							1						
	負傷者数	16							2			5	1	6	2

(4) 道路別・年別発生件数

年	道路 総数	高速道	国 道								自専道	県道	市町村道等
			9号	29号	53号	180号	181号	431号	その他	計			
28年	100	5	20	6	3	1	4	4	9	47	10	21	17
29年	103	3	22	4	3	1	3	10	6	49	2	22	27
30年	93	4	22	3	2		5	6	5	43	4	16	26
元年	98	4	23	3	2	1	6	8	9	52	5	25	12
2年	61	4	13	1	1			7	4	26	3	16	12

(5) 曜日別・年別発生件数

年	曜日 総数	日	月	火	水	木	金	土
		28年	100	8	19	12	11	20
29年	103	21	12	16	14	16	11	13
30年	93	16	12	15	10	8	16	16
元年	98	15	15	10	12	19	12	15
2年	61	8	8	6	6	9	9	15

(6) 時間別・年別発生件数

年	時間 総数	0時	2	4	6	8	10	12	14	16	18	20	22
		5	5	5	5	5	5	5	5	5	5	5	5
		2時	4	6	8	10	12	14	16	18	20	22	24
28年	100	1			8	11	19	15	10	23	7	4	2
29年	103	3	2	2	7	17	21	7	18	13	12	1	
30年	93	1	1		3	11	17	15	18	12	8	3	4
元年	98	2		3	3	17	13	14	12	20	7	3	4
2年	61				4	7	9	14	4	11	9	2	1

31 踏切における交通事故

(1) 年別発生状況

区分		年									
		23年	24年	25年	26年	27年	28年	29年	30年	元年	2年
事故総数		2		2	1		1	3	1	2	2
人身	件数	1			1					2	1
	死者数	1								2	1
	負傷者数				1						
物件事故		1		2			1	3	1		1

(2) 令和2年中の踏切事故

発生日時	発生場所	踏切名	種別	当事者種別	死者	傷者
1月31日 15:30	境港市新屋町	新屋第三踏切	4種	原付	1	

(3) 原因別発生件数

原因		総数	遮断機突破	警報機無視	直前進行	停止位置 不適當	通行不能	その他
年・車種								
28年								
29年								
30年								
元年		2			1			1
2年		1			1			
乗用	普通							
	軽四							
貨物	普通							
	軽四							
自動二輪								
原付					1			
農耕車								
自転車								
歩行者								

(4) 当事者別発生件数

年	当事者	総数	乗用				貨物				農耕車	自二	原付	自転車	歩行者
			大型	中型	普通	軽四	大型	中型	普通	軽四					
28年															
29年															
30年															
元年		2				1									1
2年		1											1		

注…(2)、(3)、(4)は人身事故

(5) 県下の踏切数 (令和3年4月1日現在)

路線 種別	総数	山陰本線	因美線	若桜線	伯備線	境線	智頭線
総数	367	151	50	29	69	67	1
第一種	340	146	45	25	64	59	1
第三種	8	1	2	1	2	2	
第四種	19	4	3	3	3	6	

注…山陰本線、因美線、伯備線、境線はJR西日本米子支社総務課、若桜線は若桜鉄道(株)、智頭線は智頭急行(株)への調査による。

32 ひき逃げによる交通事故

(1) 年別発生検挙状況

年 区分	23年	24年	25年	26年	27年	28年	29年	30年	元年	2年
発生件数	28	25	14	23	21	24	28	20	13	19
死者数	1			1	1	3	2	1	1	
負傷者数	27	27	18	23	20	26	29	20	12	19
検挙件数	16	16	8	12	17	16	15	15	11	10
検挙率(%)	57.1	64.0	57.1	52.2	81.0	66.7	53.6	75.0	84.6	52.6
緊配件数	21	21	10	4	5	5	5	5	4	5
緊配による検挙	1	2	2	4	5	4	2	1	1	

(2) 警察署別発生検挙状況

区分 署	発生数	検挙数	検挙率 (%)	死者数	負傷者数
高速	1				1
鳥取	5	4	80.0		5
郡家					
智頭					
浜村					
倉吉	5	3	60.0		5
琴浦大山	1				1
米子	5	2	40.0		5
境港	1				1
黒坂	1	1	100.0		1
合計	19	10	52.6		19

(3) 時間別発生件数

区分 時間帯	発生件数			
	死亡事故	重傷事故	軽傷事故	計
0~2				
2~4				
4~6				
6~8			1	1
8~10		1		1
10~12			2	2
12~14				
14~16			1	1
16~18		1	5	6
18~20		1	3	4
20~22			3	3
22~24			1	1
合計		3	16	19

(4) 月別発生検挙件数

区分 月	発生件数				検挙件数			
	死亡事故	重傷事故	軽傷事故	計	死亡事故	重傷事故	軽傷事故	計
1月			2	2			1	1
2月		1	1	2		1	1	2
3月			1	1				
4月			1	1				
5月								
6月			2	2			1	1
7月							1	1
8月		1	2	3		1	1	2
9月			2	2			1	1
10月			1	1				
11月			2	2			1	1
12月		1	2	3		1		1
合計		3	16	19		3	7	10

(5) 犯人検挙の端緒

端 緒 別		件 数				
		死亡事故	重傷事故	軽傷事故	計	
現場遺留品から割り出し	塗 膜 片					
	ガ ラ ス (破 片)			1	1	
	自 動 車 部 品		2		2	
	そ の 他					
職務質問						
検問						
聞き込み捜査				1	1	
追跡	警 察 官					
	被 害 者 、 第 三 者					
申告	被 疑 者					
	第 三 者					
	被 害 者					
目撃	ナンバーの一部又は全部確認	第 三 者		2	2	
		被 害 者		2	2	
	容疑車両の記号、商標の一部又は全部確認	第 三 者				
		被 害 者				
その他			1	1	2	
合計			3	7	10	

(6) 犯人逃走等の動機

動 機 別	件数			
	死亡事故	重傷事故	軽傷事故	計
飲酒運転中であつたから				
逃げてしまえば分からないと思つたから				
事故を起こしたことが恐ろしくなつたから				
被害者の被害が大したことはないと思つたから				
ひき逃げの事実否認(事故を知らなかつた。被害がないと思つた。)		2	4	6
その他		1	3	4
合計		3	7	10

第3編 交通指導取締り

1 道路交通法違反別取締状況

違反		区分	合計	構成率(%)
非 反 則 行 為	無	免 許	82	0.2
	酒	酔 い	1	0.0
	酒	気 帯 び	97	0.3
	速	度 50 以 上	6	0.0
	速	度 30 ~ 49	280	0.7
	そ	の 他		
		計 (1)	466	1.2
反 則 行 為	速	度 30 ~ 39 (高 速)	370	1.0
	速	度 25 ~ 29	1,165	3.1
	速	度 20 ~ 24	2,966	7.8
	速	度 20 未 満	5,244	13.7
	信	号 無 視	2,050	5.4
	追	越 し ・ は み 禁	80	0.2
	過	積 載	3	0.0
	指	定 一 停	8,427	22.1
	踏	切 不 停 止 等	482	1.3
	歩	行 者 等 妨 害	428	1.1
	右	左 折 方 法	65	0.2
	整	備 不 良	148	0.4
	安	全 運 転 義 務	1	0.0
	通	行 区 分	65	0.2
	通	行 禁 止	4,217	11.1
	消	音 器 不 備	14	0.0
	合	図 不 履 行	580	1.5
	定	員 外	61	0.2
	無	灯 火	830	2.2
	駐	停 車	265	0.7
	免	許 証 不 携 帶	1,098	2.9
	携	帯 電 話 使 用 等 (保 持)	2,113	5.5
そ	の 他	1,620	4.2	
	計 (2)	32,292	84.7	
合 計 (1) + (2)			32,758	85.9
前 年			32,571	
増 減 数			187	
	シ	ー ト ベ ル ト	4,647	12.2
	チ	ャ イ ル ド シ ー ト	713	1.9
	自	二 ヘ ル メ ッ ト	1	0.0
	原	付 ヘ ル メ ッ ト	23	0.1
		計 (3)	5,384	14.1
前 年			7,452	
増 減 数			-2,068	
総 計 (1) + (2) + (3)			38,142	100.0
前 年			40,023	
増 減 数			-1,881	

2 警察署(隊)別飲酒運転検挙状況

(1)職業別

区分		所属	鳥取	郡家	智頭	浜村	倉吉	琴浦大山	米子	境港	黒坂	交機隊	高速隊	合計	前年	増減数	
職業別	運転者	トラック															
		バス、タクシー															
		その他															
		公務員	1						2						3	2	1
		団体職員															
		農林業							1		1				2		2
		漁・水産業	2												2	3	-1
		会社員	27			1	3		12	3					46	56	-10
		大工・左官・鳶職	2				1		2						5	2	3
		労務作業従事者							1						1		1
	自営業	卸売・小売業															
		飲食業	1				2		1						4	5	-1
		その他	2						1		1				4	6	-2
	店舗員	サービス業従事者	2							3					5	11	-6
		販売業従事者															
		その他	1												1	2	-1
	学生	大学生															
		高校生															
		その他															
	その他	5				1	1	4						11	8	3	
	無職	4		1	1	1	1	2	4					14	23	-9	
合計		47		1	2	8	3	28	8	1				98	118	-20	

(2)車種別・年齢層別

区分		所属		鳥取	郡家	智頭	浜村	倉吉	琴浦大山	米子	境港	黒坂	交機隊	高速隊	合計	前年	増減数	
		乗用	貨物															
車種別	乗用	大	型															
		中	型															
		準中	型															
		普	通	27				3	1	10	1					42	45	-3
		軽	四	14				2		11	3					30	50	-20
	貨物	大	型				1									1	1	
		中	型															
		準中	型															
		普	通	1						1		1				3	2	1
		軽	四	5		1	1	3	2	6	3					21	17	4
		二	輪								1					1	1	
		原	付														2	-2
		小	特															
	自	転車																
年齢層別	20歳未満								2						2	1	1	
	20代		6						6						12	24	-12	
	30代		10				1	2	6						19	19		
	40代		16				1		5						22	22		
	50代		6				2		3	4					15	25	-10	
	60～64歳		8			1	3								12	14	-2	
	65歳以上		1		1	1	1	1	6	4	1				16	13	3	
合計		47		1	2	8	3	28	8	1				98	118	-20		
前年		21		2	4	8	11	54	3	4	7	4		118				
増減数		26		-1	-2		-8	-26	5	-3	-7	-4		-20				

3 飲酒実態

(1) 飲酒理由

理由 所属	合計	商談	つきあい	職務上 会議等	祭葬礼	婚礼	宴会	レクリエー ション	飲みた くなった	その他
鳥 取	47		9				3		35	
郡 家	0									
智 頭	1								1	
浜 村	2								2	
倉 吉	8		1						7	
琴浦大山	3								3	
米 子	28		5	1					22	
境 港	8				1				7	
黒 坂	1		1							
交 機 隊	0									
高 速 隊	0									
合 計	98	0	16	1	1	0	3	0	77	0

(2) 飲酒場所

場所 所属	合計	スナック等	飲食店 居酒屋	酒小売店	自宅	職場	知人宅	車両内	旅館 宴会場	ドライ ブイン等	その他
鳥 取	47	11	23		8		1	4			
郡 家	0										
智 頭	1				1						
浜 村	2				1			1			
倉 吉	8		3		3			2			
琴浦大山	3				1			2			
米 子	28	7	9		8			2			2
境 港	8				6			2			
黒 坂	1										1
交 機 隊	0										
高 速 隊	0										
合 計	98	18	35	0	28	0	1	13	0	0	3

4 交通違反者の住居別状況

警察署	違反		飲酒	無免許	速度	追越し はみ禁	その他	合計	前年	増減数
	市町村									
鳥取	岩美町		3		111	3	530	647	744	-97
			26	6	1,467	16	8,417	9,932	9,884	48
智頭	鳥取市		1		227	3	580	811	717	94
浜村			2	2	395	5	946	1,350	1,325	25
鳥取市小計			29	8	2,089	24	9,943	12,093	11,926	167
郡家	八頭町		6		269	1	865	1,141	1,216	-75
	若桜町		2		56		119	177	181	-4
智頭	智頭町		1		139	2	275	417	331	86
倉吉	湯梨浜町				203	1	684	888	917	-29
	三朝町		1		78	1	211	291	299	-8
	倉吉市		1		456	3	1,596	2,056	2,285	-229
	北栄町		4		186		555	745	773	-28
琴浦大山	琴浦町			1	497	1	493	992	1,043	-51
	大山町		4		687		532	1,223	1,125	98
米子	米子市		20	6	2,121	20	5,544	7,711	8,875	-1,164
	日吉津村				79		161	240	198	42
	南部町		1		153	1	402	557	560	-3
境港	境港市		5	1	443	2	1,071	1,522	1,766	-244
黒坂	伯耆町		1	3	237		501	742	785	-43
	江府町			1	32		90	123	155	-32
	日野町				46		92	138	155	-17
	日南町				64	2	101	167	243	-76
県内合計			78	20	7,946	61	23,765	31,870	33,577	-1,707
県外者			19	4	2,078	18	4,071	6,190	6,354	-164
住居不明			1	58	7	1	15	82	92	-10
総計			98	82	10,031	80	27,851	38,142	40,023	-1,881
前年			118	82	7,561	101	32,161	40,023		
増減数			-20		2,470	-21	-4,310	-1,881		
増減率(%)			-16.9		32.7	-20.8	-13.4	-4.7		

5 二輪車の交通違反検挙状況(車種別・年齢層別)

車種	性別	違反 年齢層	無 免 許	飲 酒	速 度	信 号 無 視	追 は 越 み し 禁	指 定 一 停	踏 切 不 停 止 等	歩 行 者 妨 害	駐 停 車	そ の 他	点 数 告 知	合 計	
自	男	15歳以下													
		16～19歳			3	1		3			1		12	2	22
		20代			10	1	1	8					5		25
		30代			12	1	2	3	2				7		27
		40代			10	1		4			1		6		22
		50代		1	15	1	1	11	2	1			6		38
		60～64歳			12		1	6				1	2		22
		65歳以上			4	1	2	2	1				4		14
	女	15歳以下													
		16～19歳													
		20代											1		1
		30代													
		40代						1					1		2
		50代						1							1
		60～64歳													
65歳以上															
小計		1	66	6	7	39	5	3	1	44	2	174			
原	男	15歳以下													
		16～19歳	2		1		1	7	1			11		23	
		20代			5	3	1	17	3			20	3	52	
		30代			2	8		4		1		11		26	
		40代			4	2		7		1		13	1	28	
		50代			2	2	1	6	2			5	2	20	
		60～64歳			1	1	3	3				7	3	18	
		65歳以上	1		2	2	8	21	3	1		22	6	66	
	女	15歳以下													
		16～19歳						1							1
		20代				1							1		2
		30代						1	1						2
		40代													
		50代						2	3	1					6
		60～64歳					1	5							6
65歳以上					1	5	30	1			12	8	57		
小計	3		17	20	20	104	14	4		102	23	307			
合計	3	1	83	26	27	143	19	7	1	146	25	481			

6 高校生・中学生の交通違反検挙状況

車種		違反											
		無免許	飲酒	速度	信号無視	追越し・はみ禁	指定一停	踏切不停止等	歩行者妨害	駐停車	点数告知	その他	合計
高 校 生	乗 用	大型											
		中型等											
		普通										2	2
		軽四				1		1				2	4
	貨 物	大型											
		中型等											
		普通										1	1
		軽四											
	二輪										2	2	
	原付							1			1	2	
	小特												
自転車													
小計				1		1	1			8	11		
中 学 生	乗 用	大型											
		中型等											
		普通											
		軽四											
	貨 物	大型											
		中型等											
		普通											
		軽四											
	二輪										2	2	
	原付												
	小特												
自転車													
小計										2	2		
合計					1		1	1			10	13	

第4編 運転免許及び行政処分

1 運転免許人口の年別推移

	23年	24年	25年	26年	27年	28年	29年	30年	元年	2年
全国免許人口	81,215,266	81,487,846	81,860,012	82,076,223	82,150,008	82,205,911	82,255,195	82,314,924	82,158,428	81,989,887
指数	100	100	101	101	101	101	101	101	101	101
本県免許人口	384,470	384,555	385,303	385,212	384,299	383,215	381,715	380,207	378,109	376,578
指数	100	100	100	100	100	100	99	99	98	98
本県免許人口増加数	224	85	748	-91	-913	-1,084	-1,500	-1,508	-2,098	-1,531
本県免許人口増加率(%)	0.1	0.0	0.2	0.0	-0.2	-0.3	-0.4	-0.4	-0.6	-0.4
本県免許取得率(%)	65.7	66.1	66.7	67.1	67.4	67.3	67.5	67.8	68.0	67.8
本県人口	585,475	581,870	577,642	574,022	570,188	569,579	565,233	560,517	555,663	555,663

注1: 全国及び本県免許人口は、警察庁統計による。

注2: 人口は、鳥取県地域振興部統計課資料「鳥取県年齢別推計人口(令和元年10月1日現在)」による。

注3: 指数は平成23年を100とする。

2 運転免許人口の男女別推移

	23年	24年	25年	26年	27年	28年	29年	30年	元年	2年
男	208,886	208,058	207,382	206,445	205,135	203,882	202,319	200,742	198,914	197,608
構成率(%)	54.3	54.1	53.8	53.6	53.4	53.2	53.0	52.8	52.6	52.5
女	175,584	176,497	177,921	178,767	179,164	179,333	179,396	179,465	179,195	178,970
構成率(%)	45.7	45.9	46.2	46.4	46.6	46.8	47.0	47.2	47.4	47.5
計	384,470	384,555	385,303	385,212	384,299	383,215	381,715	380,207	378,109	376,578

3 年齢別運転免許人口

(複数の免許を所有する者は、優位免許欄に計上した。)

種別 年齢	第 一 種										第 二 種						合計
	大型	中型	準中型	普通	大特	大自二	普自二	小特	原付	小計	大型	中型	普通	大特	けん引	小計	
16							10		9	19							19
17							28		19	47							47
18			36	797	7		8		16	864							864
19			126	3,180		2	8		28	3,344							3,344
16~19			162	3,977	7	2	54		72	4,274							4,274
20	5	11	129	3,819	3		15		22	4,004							4,004
21	23	59	225	3,699	1	1	7		19	4,034							4,034
22	43	66	1,555	2,579		1	5	1	16	4,266			2			2	4,268
23	69	79	2,830	1,189			3		9	4,179		1				1	4,180
24	86	87	3,297	618			2	1	7	4,098			3			3	4,101
25	109	143	3,460	360			3		8	4,083	3	1	1			5	4,088
26	123	107	3,882	206			2	1	6	4,327	4					4	4,331
27	114	113	3,804	161					8	4,200	3	3	3			9	4,209
28	132	160	3,926	119			2		6	4,345	4	3	3			10	4,355
29	152	174	3,983	86	1	1			12	4,409	6	1	4			11	4,420
20~29	856	999	27,091	12,836	5	3	39	3	113	41,945	20	9	16			45	41,990
30	163	166	4,254	79			1		9	4,672	5	2	2			9	4,681
31	182	717	3,699	82			2	1	13	4,696	7	2	2			11	4,707
32	194	2,810	1,993	65			1		9	5,072	7	6	1			14	5,086
33	191	3,761	1,173	69			1		9	5,204	7	5	2			14	5,218
34	212	4,412	718	51					6	5,399	2	10	2			14	5,413
35	241	4,801	498	49	1	1	1		12	5,604	20	7	2			29	5,633
36	279	5,308	374	57			1		11	6,030	19	8	2			29	6,059
37	292	5,526	315	54		1	3		11	6,202	24	12	3			39	6,241
38	350	5,473	279	42		1			12	6,157	25	13	2	1		41	6,198
39	352	5,590	202	34					5	6,183	29	8	2			39	6,222
30~39	2,456	38,564	13,505	582	1	3	10	1	97	55,219	145	73	20	1		239	55,458
40	366	5,830	206	48			2		6	6,458	17	6	4			27	6,485
41	366	5,933	183	39			1	2	12	6,536	44	18	5		1	68	6,604
42	428	6,084	163	34	1		3		10	6,723	37	21	4			62	6,785
43	473	6,323	156	26		1			15	6,994	33	24	2			59	7,053
44	504	6,423	152	30					7	7,116	49	29	6			84	7,200
45	471	6,643	114	37					12	7,277	34	26	5	1		66	7,343
46	588	6,865	112	27					13	7,605	65	25	8			98	7,703
47	604	6,794	107	22			1		14	7,542	64	40	8	1		113	7,655
48	573	6,796	113	20					8	7,510	65	41	8			114	7,624
49	598	6,466	97	26			1		8	7,196	51	36	5			92	7,288
40~49	4,971	64,157	1,403	309	1	1	8	2	105	70,957	459	266	55	2	1	783	71,740

種別 年令	第一種									第二種						合計	
	大型	中型	準中型	普通	大特	大自二	普自二	小特	原付	小計	大型	中型	普通	大特	けん引		小計
50	559	5,817	66	18					6	6,466	62	39	4			105	6,571
51	552	5,776	63	17					17	6,425	65	36	10			111	6,536
52	507	5,717	63	13				1	9	6,310	79	36	4	1		120	6,430
53	567	6,152	57	19					6	6,804	78	50	7			135	6,939
54	385	4,254	43	12					15	4,710	49	45	4	1		99	4,809
55	574	5,887	41	16					10	6,529	80	59	5			144	6,673
56	559	5,799	46	7					15	6,427	99	56	7			162	6,589
57	529	5,592	38	9					15	6,184	85	48	6			139	6,323
58	546	5,745	46	15					14	6,366	105	64	7	2		178	6,544
59	519	5,628	29	15					9	6,200	88	62	3			153	6,353
50～59	5,297	56,367	492	141					116	62,421	790	495	57	4		1,346	63,767
60	558	5,926	39	11					19	6,553	91	63	6		1	161	6,714
61	578	6,215	26	11					25	6,855	86	81	5			172	7,027
62	616	6,053	39	8					16	6,733	80	58	4			142	6,875
63	580	6,008	24	14					26	6,653	106	82	5			193	6,846
64	592	6,316	33	19					18	6,979	95	88	5			188	7,167
65	645	6,360	44	10					21	7,081	92	87	3			182	7,263
66	650	6,332	33	9					35	7,060	96	100	3			199	7,259
67	653	6,502	41	11					31	7,239	107	113				220	7,459
68	598	6,564	33	11					51	7,260	122	134				256	7,516
69	636	6,514	29	10					2	7,241	122	111		1		234	7,475
60～69	6,106	62,790	341	114					7	69,654	997	917	31	1	1	1,947	71,601
70	614	6,475	34	9					2	7,199	115	133				248	7,447
71	706	6,993	33	8					1	7,804	136	154				290	8,094
72	743	6,765	19	17						7,622	166	153				319	7,941
73	669	6,037	21	7					1	6,792	107	157				264	7,056
74	352	3,559	15	5						3,982	66	90				156	4,138
75	270	3,003	9	8					1	3,325	58	70				128	3,453
76	357	3,644	3	5					2	4,063	65	84				149	4,212
77	334	3,356	9	8						3,760	68	65				133	3,893
78	283	2,898	6	6						3,264	49	71				120	3,384
79	240	2,868	4	9						3,179	54	71				125	3,304
70～79	4,568	45,598	153	82					7	50,990	884	1,048				1,932	52,922
80以上	943	12,563	83	61					9	13,990	497	338			1	836	14,826
合計	25,197	281,038	43,230	18,102	14	33	180	134	1,522	369,450	3,792	3,146	179	8	3	7,128	376,578
65以上	8,693	90,433	416	194		23	61	126	915	100,861	1,920	1,931	6	1	1	3,859	104,720
75以上	2,427	28,332	114	97		12	49	113	437	31,581	791	699			1	1,491	33,072

4 運転免許種別・年齢層別免許人口の状況

免許種別 年齢層		第一種										第二種						合計
		大型	中型	準中型	普通	大特	大白二	普自二	小特	原付	小計	大型	中型	普通	大特	けん引	小計	
年	年																	
10代	2年	0	0	162	3,977	7	2	54	0	72	4,274						0	4,274
	元年	1	0	157	3,932	13	0	59	0	78	4,240	0	0	0	0	0	0	4,240
	増減数	-1	0	5	45	-6	2	-5	0	-6	34	0	0	0	0	0	0	34
20代	2年	856	999	27,091	12,836	5	3	39	3	113	41,945	20	9	16	0	0	45	41,990
	元年	860	988	32,282	8,573	5	3	24	3	114	42,852	25	11	12	0	0	48	42,900
	増減数	-4	11	-5,191	4,263	0	0	15	0	-1	-907	-5	-2	4	0	0	-3	-910
30代	2年	2,456	38,564	13,505	582	1	3	10	1	97	55,219	145	73	20	1	0	239	55,458
	元年	2,562	44,326	9,493	440	1	3	9	0	94	56,928	152	79	17	1	0	249	57,177
	増減数	-106	-5,762	4,012	142	0	0	1	1	3	-1,709	-7	-6	3	0	0	-10	-1,719
40代	2年	4,971	64,157	1,403	309	1	1	8	2	105	70,957	459	266	55	2	1	783	71,740
	元年	5,128	64,440	1,263	211	1	1	6	2	104	71,156	499	305	42	3	1	850	72,006
	増減数	-157	-283	140	98	0	0	2	0	1	-199	-40	-39	13	-1	0	-67	-266
50代	2年	5,297	56,367	492	141	0	1	6	1	116	62,421	790	495	57	4	0	1,346	63,767
	元年	5,329	56,705	465	102	0	1	5	1	137	62,745	810	526	44	4	1	1,385	64,130
	増減数	-32	-338	27	39	0	0	1	0	-21	-324	-20	-31	13	0	-1	-39	-363
60代	2年	6,106	62,790	341	114	0	7	5	1	290	69,654	997	917	31	1	1	1,947	71,601
	元年	6,291	64,016	345	89	0	8	7	2	362	71,120	1,035	1,019	21	1	0	2,076	73,196
	増減数	-185	-1,226	-4	25	0	-1	-2	-1	-72	-1,466	-38	-102	10	0	1	-129	-1,595
70代以上	2年	5,511	58,161	236	143	0	16	58	126	729	64,980	1,381	1,386	0	0	1	2,768	67,748
	元年	5,450	54,742	222	124	0	17	83	165	823	61,626	1,403	1,430	0	0	1	2,834	64,460
	増減数	61	3,419	14	19	0	-1	-25	-39	-94	3,354	-22	-44	0	0	0	-66	3,288
合計	2年	25,197	281,038	43,230	18,102	14	33	180	134	1,522	369,450	3,792	3,146	179	8	3	7,128	376,578
	元年	25,621	285,217	44,227	13,471	20	33	193	173	1,712	370,667	3,924	3,370	136	9	3	7,442	378,109
	増減数	-424	-4,179	-997	4,631	-6	0	-13	-39	-190	-1,217	-132	-224	43	-1	0	-314	-1,531

5 年別運転免許試験実施状況

年 区分	23年	24年	25年	26年	27年	28年	29年	30年	元年	2年
受験者数	11,721	12,050	11,679	11,089	10,907	10,436	10,607	10,295	10,094	13,098
合格者数	9,325	9,199	9,399	8,800	8,816	8,546	8,770	8,577	8,318	10,642
合格率(%)	79.6	76.3	80.5	79.4	80.8	81.9	82.7	83.3	82.4	81.2

6 運転免許試験実施状況(種別合格者数)

免許種別	第一種										
	大型	中型	準中型	普通	大特	大自二	普自二	普自二 (小型)	小特	原付	けん引
受験者数	486	832	545	6,785	2,692	454	669	58	10	210	243
合格者数	440	817	457	5,538	2,036	407	571	37	3	124	179
合格率(%)	90.5	98.2	83.9	81.6	75.6	89.6	85.4	63.8	30.0	59.0	73.7

免許種別	第二種				
	大型	中型	普通	大特	けん引
受験者数	61	5	100	0	6
合格者数	29	5	35	0	1
合格率(%)	47.5	100.0	35.0	—	16.7

7 運転免許事務取扱状況

区分 警察署	新規免許証交付		更新免許証交付		再交付免許証交付		記載事項変更届					
	2年	元年	2年	元年	2年	元年	転入		転出		県内	
							2年	元年	2年	元年	2年	元年
鳥取	3,140	2,557	25,351	25,384	578	613	1,610	1,769	2,482	2,307	5,482	5,765
郡家	309	265	3,202	3,148	71	70	98	100	165	136	385	331
智頭	278	209	2,886	3,015	54	67	70	71	130	139	268	252
浜村	324	215	2,700	2,715	57	63	47	63	116	107	311	341
倉吉	1,786	1,231	13,254	12,876	313	326	516	488	802	747	2,315	2,291
琴浦大山	767	505	5,419	5,306	117	145	145	135	264	202	549	598
米子	2,768	2,384	25,214	24,493	591	607	2,288	2,161	2,437	2,508	6,210	6,012
境港	529	469	5,301	5,096	108	134	610	556	595	542	959	962
黒坂	441	273	3,297	3,412	66	78	137	121	172	155	346	334
計	10,342	8,108	86,624	85,445	1,955	2,103	5,521	5,464	7,163	6,843	16,825	16,886
増減数	2,234		1,179		-148		57		320		-61	
増減率(%)	27.6		1.4		-7.0		1.0		4.7		-0.4	

8 運転免許の拒否・保留状況

年 区分	拒否						保留						みなす 保留 拒否
	5年	4年	3年	2年	1年	計	180日	120日	90日	60日	30日	計	
23年						0						0	20
24年						0	1					1	24
25年						0						0	22
26年						0			2	2	2	6	27
27年						0			1	1	1	3	14
28年						0					1	1	12
29年						0			1		2	3	11
30年						0			1	1		2	12
元年						0			1			1	9
2年						0						0	16

9 行政処分状況

(1) 年別処分状況

処分等内容		年							
		25年	26年	27年	28年	29年	30年	元年	2年
取消し	欠格3年以上	21	14	23	22	20	15	28	18
	欠格2年	121	98	112	99	107	146	97	127
	欠格1年	81	89	108	103	86	78	62	57
	計	223	201	243	224	213	239	187	202
停止	長期	211	174	206	205	185	184	166	202
	中期	233	205	191	182	150	154	142	129
	短期	949	881	794	830	852	615	626	671
	計	1,393	1,260	1,191	1,217	1,187	953	934	1,002
違反者講習		518	490	443	396	376	385	324	356
合 計		2,134	1,951	1,877	1,837	1,776	1,577	1,445	1,560

※ 長期: 90日、120日、150日又は180日の停止処分

中期: 60日の停止処分

短期: 30日の停止処分

(2) 違反別処分状況

違反	処分	取 消 し				停 止				合計	前年同期
		3年以上	2年	1年	計	長期	中期	短期	計		
交 通 事 故	ひき逃げ	死亡	0	0	0	0	0	0	0	0	0
		傷害	5	0	0	5	0	0	0	0	5
	酒酔い	死亡	0	0	0	0	0	0	0	0	0
		傷害	0	0	0	0	0	0	0	0	0
	無免許	死亡	0	0	0	0	0	0	0	0	0
		傷害	0	0	0	0	0	0	0	0	0
	その他	死亡	0	1	10	11	2	0	0	2	13
傷害		3	4	3	10	9	42	89	140	150	198
物損		1	33	1	35	5	0	4	9	44	45
計		9	38	14	61	16	42	93	151	212	260
法 令 違 反	酒酔い	0	0	0	0	0	0	0	0	0	1
	酒気帯び	2	69	2	73	27	0	0	27	100	90
	麻薬等	0	0	0	0	0	0	0	0	0	0
	共同危険行為	0	0	0	0	0	0	0	0	0	0
	免許外無免許	0	5	0	5	0	0	0	0	5	0
	停止中無免許	6	8	0	14	0	0	0	0	14	11
	最高速度	1	0	1	2	41	24	355	420	422	395
	無車検・無保険	0	0	0	0	1	0	15	16	16	21
	信号無視	0	0	1	1	3	9	26	38	39	36
	通行禁止	0	0	1	1	5	6	22	33	34	26
	追越し	0	0	0	0	0	0		0	0	0
	踏切	0	0	0	0	0	1	5	6	6	5
	一時不停止	0	0	0	0	11	12	45	68	68	59
	携帯電話使用等	0	0	0	0	4	18	80	102	102	29
	歩行者保護	0	0	0	0	0	1	2	3	3	3
	整備不良	0	0	0	0	0	0	1	1	1	1
	通行区分	0	0	0	0	0	0		0	0	2
	右・左折	0	0	0	0	0	0	1	1	1	0
	乗車・積載	0	0	0	0	0	0	2	2	2	1
	その他	0	3	0	3	5	11	17	33	36	46
計		9	85	5	99	97	82	571	750	849	726
危険性帯等有等			4	0	4	7	4	7	18	22	31
身体障害・病気等		0	0	38	38	82	1	0	83	121	104
合 計		18	127	57	202	202	129	671	1,002	1,204	1,121
前 年		28	97	62	187	166	142	626	934	1,121	
増 減 数		-10	30	-5	15	36	-13	45	68	83	

(3) 年齢層別処分状況

処分		年齢層								
		16～19	20～24	25～29	30代	40代	50代	60歳以上	合計	
免許所有者数(A)		4,274	20,587	21,403	55,458	71,740	63,767	139,349	376,578	
取消し	3年以上	事故				1	3	2	3	9
		法令			2	1	1	2	3	9
	2年	事故	0	1	2	6	7	11	11	38
		法令	2	9	5	16	20	16	21	89
	1年	事故	0	1	1	3	2	2	5	14
		法令	0	1	1	9	6	6	20	43
停止	長期	事故	1	3	1		3	5	3	16
		法令	2	23	21	21	42	29	48	186
	中期	事故	2	4	4	5	4	10	16	45
		法令	5	11	11	17	14	7	19	84
	短期	事故	3	13	13	12	21	8	30	100
		法令	15	70	67	106	121	65	127	571
計(B)		事故	6	22	21	27	40	38	68	222
		法令	24	114	107	170	204	125	238	982
処分率 B/A		事故	0.14	0.11	0.10	0.05	0.06	0.06	0.05	0.06
		法令	0.56	0.55	0.50	0.31	0.28	0.20	0.17	0.26
		計	0.70	0.66	0.60	0.36	0.34	0.26	0.22	0.32

(4) 年別仮停止処分状況

年	区分	酒酔い運転で ひき逃げ		酒酔い運転		ひき逃げ		その他		合計
		死亡	傷害	死亡	傷害	死亡	傷害	死亡	傷害	
25年								1		1
26年						1	2	2		5
27年						1	3	1	1	6
28年						1	2			3
29年							1	1	2	4
30年										0
元年										0
2年							1			1

(5) 年別意見の聴取(聴聞)実施状況

区分		年	25年	26年	27年	28年	29年	30年	元年	2年
		実施回数		90	89	83	81	90	91	88
処分予定人員		435	375	447	430	398	423	364	404	
処分 決定数	取消し		223	201	243	224	213	239	187	202
	停止等	180日	17	36	31	46	50	55	65	77
		150日	7	4	5	7	3	3	2	1
		120日	17	15	15	14	11	17	11	16
		90日	170	119	153	137	121	109	88	108
		90日未満	1	0	0	0	0	0	0	0

(6) 前歴の有無などによる処分状況

区分	処分内容	取 消 し				停 止				合計
		欠格3 年以上	欠格 2年	欠格 1年	小計	長期	中期	短期	小計	
	一回の違反(事故)で処分 点となった	9	39	13	61	12	39	97	148	209
	他の違反(事故)との累積 で処分点となった	4	81	5	90	62	33	566	661	751
	前歴があつて処分点となつ た	5	3	1	9	39	52	1	92	101
	危険性帯有など		4	38	42	89	5	7	101	143
合 計		18	127	57	202	202	129	671	1,002	1,204

10 年別処分者講習等受講状況

区分 年	長期		中期		短期		違反者講習		合計	
	回数	人員	回数	人員	回数	人員	回数	人員	回数	人員
25年	69	143	67	188	314	916	62	518	512	1,765
26年	52	105	56	169	299	839	62	490	469	1,603
27年	57	124	49	142	266	723	63	443	435	1,432
28年	54	113	53	140	278	774	64	396	449	1,423
29年	48	112	49	133	274	780	62	376	433	1,401
30年	50	104	48	122	210	571	62	385	370	1,182
元年	47	69	34	108	209	573	62	324	352	1,074
2年	55	82	43	103	225	597	65	356	388	1,138

第5編 交通安全組織

1 交通安全協会地区別会員数

地区	令和2年12月末				令和元年12月末			
	組織数			会員数	組織数			会員数
	地域	職域	計		地域	職域	計	
鳥取	36	13	49	35,981	36	13	49	36,113
郡家	2		2	7,875	2		2	7,385
智頭	11		11	5,160	11		11	5,178
浜村	3		3	5,212	3		3	5,536
倉吉	10		10	25,571	10		10	27,610
琴浦大山	13		13	10,445	13		13	10,572
米子	29		29	39,099	29		29	41,164
境港	8	5	13	8,215	8	5	13	8,655
日野川	21		21	6,539	21		21	6,865
合計	133	18	151	144,097	133	18	151	149,078
元年	133	18	151	149,078				
増減数	0	0	0	-4,981				

2 安全運転運行管理者等選任状況

令和2年12月末現在

区分 署	安全運転管理者等					運行 管理者	準安管	合計
	5台安管	マイクロ安管	副安管	代行安管	小計			
鳥取	723	36	165	20	944	16	2	962
郡家	68	1	15	3	87	5	2	94
智頭	63	3	10	2	78	4	2	84
浜村	50	4	4	0	58	4	0	62
倉吉	383	25	60	15	483	15	3	501
琴浦大山	126	8	37	4	175	7	2	184
米子	660	34	155	6	855	30	10	895
境港	111	6	21	1	139	5	4	148
黒坂	89	2	19	0	110	8	6	124
合計	2,273	119	486	51	2,929	94	31	3,054

(注)運行管理者数及び準安管数は、鳥取県安全運転運行管理者協議会連合会加入業者数

3 安全運転管理者選任事業所の交通事故

(1) 警察署(隊)別発生状況

警察署(隊)別	区分	件数		死者数		負傷者数	
		2年	元年	2年	元年	2年	元年
鳥取		23	29			29	37
郡家		2				2	
智頭							
浜村		2				2	
倉吉		6	12	1		7	13
琴浦大山			3				3
米子		16	27			19	36
境港		2	7			2	7
黒坂		1	2			1	4
高速		4	1	1	1	4	
合計		56	81	2	1	66	100

(注) 件数・・・安全運転管理者選任事業所従業員が通勤・業務中に第1当事者となったもの。

死者数・負傷者数・・・安全運転管理者選任事業所従業員の交通事故により死傷した者の数

(2) 月別・時間別発生状況

月	区分	件数	死者数	負傷者数	時間別	件数	死者数	負傷者数
2月	12		17	2~4				
3月	7		8	4~6				
4月	3		4	6~8	8		8	
5月	4	1	3	8~10	13		18	
6月	3		4	10~12	6	1	6	
7月	3		5	12~14	1	1		
8月	2		3	14~16	6		7	
9月	6		6	16~18	13		17	
10月	2		2	18~20	5		6	
11月	4		4	20~22	2		2	
12月	8	1	8	22~24	1		1	
合計	56	2	66	合計	56	2	66	

(3) 曜日別発生状況

曜日 区分	日	月	火	水	木	金	土	合計
件数	5	10	9	12	6	8	6	56
死者数			1				1	2
負傷者数	5	11	10	16	6	10	8	66

(4) 第1当事者の車種別発生状況

車種		区分	件数	死者数	負傷者数
乗用		大型			
		中型			
		準中型			
		普通	17	1	20
		軽四	19		21
貨物		大型	1		1
		中型	1		1
		準中型	5		8
		普通	4		5
		軽四	8	1	9
二輪・原付			1		1
その他					
合計			56	2	66

(5) 第1当事者の年齢層別発生状況

年齢層 区分	20歳未満	20代	30代	40代	50代	60代	70歳以上	合計
件数	1	12	10	12	8	10	3	56
構成率(%)	1.8	21.4	17.9	21.4	14.3	17.9	5.4	100.0
死者数		1				1		2
負傷者数	1	13	14	12	12	11	3	66

(6) 第1当事者の違反別発生状況

違反 区分	信号無視	積載不適当	優先通行妨害	交差点の安全進行違反	歩行者妨害等	通行区分違反	一時不停止	過労運転	安全運転義務違反					その他の違反	合計	
									運転操作不適	前方不注意	動静不注意	安全不確認	予測不適			その他
件数	2			5	7	1			1	24	4	9	1	1	1	56
構成率(%)	3.6			8.9	12.5	1.8			1.8	42.9	7.1	16.1	1.8	1.8	1.8	100.0

第6編 参考資料

1 シートベルトの着用・チャイルドシートの使用状況

(1) シートベルトの着用率

ア 一般道路

調査年	運転席		助手席		後部席	
	全国	鳥取県	全国	鳥取県	全国	鳥取県
28年	98.5	99.0	94.9	95.4	36.0	47.7
29年	98.6	99.3	95.2	97.3	36.4	40.7
30年	98.8	98.9	95.9	96.1	38.0	33.2
元年	98.8	99.2	95.9	96.7	39.2	42.0
2年	99.0	99.4	96.5	97.6	40.3	45.1

イ 高速道路

調査年	運転席		助手席		後部席	
	全国	鳥取県	全国	鳥取県	全国	鳥取県
28年	99.5	99.3	98.0	94.4	71.8	82.8
29年	99.5	99.6	98.3	98.7	74.4	85.6
30年	99.6	99.9	98.5	99.3	74.2	78.7
元年	99.6	99.9	98.3	97.9	74.1	70.3
2年	99.7	100.0	98.5	99.7	75.8	66.3

(2) チャイルドシートの使用率

調査年	全国	鳥取県
28年	64.2	64.3
29年	64.1	68.6
30年	66.2	68.7
元年	70.5	77.1
2年	調査中止	

(JAF・警察合同調査)

* 値は着用・使用率(%)

○ シートベルト

※平成20年6月1日から後部座席の着用義務化

高速自動車国道 付加点数 1

自動車専用道路 付加点数 1

○ チャイルドシート

※平成12年4月1日から使用義務化

付加点数 1

2 交通事故相談所

相談所名	所在地	電話番号	相談受付時間
鳥取交通事故相談所	鳥取市東町1丁目271番地 鳥取県庁第2庁舎1階	0857-26-7101	平日(木曜日を除く) 午前8時30分～正午 午後1時～4時
米子交通事故相談所	米子市糶町1丁目160番地 県西部総合事務所本館1階	0859-33-0091	平日(水曜日を除く) 午前8時30分～正午 午後1時～4時
倉吉市内での 出張面接相談	倉吉市東巖城町2番地 県中部総合事務所2号館2階	鳥取又は米子の 相談所に電話予約	毎月第2・4火曜日 (祝日を除く) 午前9時～正午 午後1時～4時

令和2年版
交 通 年 鑑 （ 資 料 編 ）

鳥取県警察本部交通部交通企画課
鳥取市東町1丁目271番地 TEL 0857-23-0110
