

(令和元年版)

交通年鑑

(資料編)

鳥取県警察本部

はじめに

令和元年中の全国の交通事故による死者数は3,215人(前年比-317人、-9.0%)と、3年連続で戦後最少を更新しましたが、未だ多くの方々の命が交通事故によって失われています。

鳥取県内では、

発生件数	805件	(前年比-64件	-7.4%)
死者数	31人	(前年比+11人	+55.0%)
負傷者数	957人	(前年比-72人	-7.0%)

と、死者数は前年から大幅に増加しましたが、発生件数及び負傷者数は平成17年から15年連続で減少する結果となりました。

交通事故の特徴を見ると、交通事故死者31人中、高齢者の死者は20人と、全死者の64.5%を占め、また、全人身事故において、高齢者が第1当事者となる割合は、10年間で11.5ポイント増加(平成22年・18.6%、令和元年・30.1%)するなど、依然として高齢者が被害者、加害者となる割合が高く、今後、ますます進展する高齢化社会において、高齢者の交通事故防止対策は極めて重要な課題となっています。このような情勢を踏まえ、警察では、安全で安心な鳥取県を目指し、警察官等が高齢者宅を訪問してワンポイントアドバイスをを行うほか、一定期間に複数回交通事故を起こした方に対する個別指導、交通事故防止及び特殊詐欺被害防止のための高齢者訪問活動、反射材用品の直接貼付活動、「交通安全教育車(ことぶき号)」・「歩行環境シミュレーター」・「自転車シミュレーター」等を活用した参加・体験・実践型の交通安全講習を推進しています。また、平成27年12月から、看護師資格を有する運転適性相談員を運転免許センターに配置し、高齢運転者や家族に対し運転適性相談等を行うなど、高齢者を中心とした各種交通事故防止対策に取り組んでいるところです。

さらに、平成28年10月に制定された「鳥取県支え愛交通安全条例」の趣旨を踏まえつつ、関係機関・団体と一層の連携を図りながら、交通ルールの遵守と正しい交通マナーの実践のための意識啓発を始め、安全で安心な交通社会を実現するために、総合的な交通事故防止対策を推進してまいりたいと考えています。

本書は、令和元年中に鳥取県下で発生した交通事故等に関する統計を収録したものです。

今後の交通事故防止対策を推進する上で参考として御活用いただけたら幸いです。

令和2年9月

鳥取県警察本部交通部

用語の意味

- 1 「交通事故」とは、道路交通法第2条第1項第1号に規定する道路において、車両等及び列車の交通によって起こされた事故で、人の死亡又は負傷を伴うもの(人身事故)並びに物損事故をいう。
* 本資料に計上された数のうち、物損事故として表記のないものは全て人身事故として計上されたものである。
 - 2 「死亡」(「死者」)とは、交通事故によって、発生から24時間以内に亡くなった場合(人)をいう。
 - 3 「重傷」(「重傷者」)とは、交通事故によって負傷し、1か月(30日)以上の治療を要する場合(人)をいう。
 - 4 「軽傷」(「軽傷者」)とは、交通事故によって負傷し、1か月(30日)未満の治療を要する場合(人)をいう。
 - 5 「負傷」(「負傷者」)とは、「重傷」(「重傷者」)と「軽傷」(「軽傷者」)の合計をいう。
なお、負傷の程度の判断は医師の診断に基づく。
 - 6 「第1当事者」とは、最初に交通事故に関与した車両等の運転者又は歩行者のうち、当該交通事故における過失が重い者をいい、また過失が同程度である場合には人身損傷程度が軽い者をいう。
 - 7 「交差点付近」とは、交差点の側端から30メートル以内の道路をいう。
 - 8 「高齢者」とは65歳以上の者、「若者」とは16歳以上25歳未満の者、「子ども」とは中学生以下の者をいう。
 - 9 「事故類型」とは、事故をまず当事者の種類(人または車両)によって分類し、次いで当事者の事故時の行動等(動き、位置、衝突物等)によって更に細かく分類したものである。
 - 10 「状態」とは、当事者の事故当時の状態(自動車運転中、自動車同乗中、歩行中等)をいう。また、「乗車(用)中」とは、運転中と同乗中の合計をいう。
 - 11 統計表の記号の意味は、次のとおりである。
「0」又は「0.0」……単位未満であること。
「-」……皆無であること又は当てはまる数字のないこと。
- * 統計数値は、原則として単位未満で四捨五入しているため、総計と内計は一致しない場合がある。
割合については、単位未満で四捨五入しているため、合計が100%にならない場合がある。

目 次

第 1 編 全 国 の 交 通 事 故

1 概要	1
(1) 令和元年中の交通事故発生状況	1
(2) 1日平均の交通事故	1
(3) 人口10万人当たりの交通事故	1
(4) 自動車1万台当たりの交通事故	1
(5) 死亡事故の発生状況	2
2 年別交通事故発生状況	3
3 令和元年中の月別交通事故発生状況	4
4 都道府県別交通事故発生状況	5
5 都道府県別の交通事故死者数及び事故率	6
6 死亡事故の分析	7
(1) 状態別死者数	7
(2) 年齢層別死者数	7
(3) 事故類型別死亡事故件数	8
(4) 第1当事者違反別死亡事故件数(原付以上の運転者)	8

第 2 編 鳥 取 県 の 交 通 事 故

1 令和元年中の交通事故の概要	9
(1) 交通事故発生件数	9
(2) 状態別死傷者数の状況	9
(3) 自動車乗車中死傷者数の状況	9
(4) 二輪車乗車中死傷者数の状況	9
(5) 自転車乗用中死傷者数の状況	10
(6) 歩行中死傷者数の状況	10
(7) ひき逃げ、無申告事故及び飲酒、無免許(第1当事者)による人身事故	10
(8) 道路別発生状況	10
2 交通死亡事故の特徴	11
(1) 交通死亡事故の状況(令和元年中)	12
(2) 死者分析	13
3 年別交通事故発生状況	15
4 年別・月別交通事故発生状況	16
(1) 発生件数	16
(2) 死者数	16
(3) 負傷者数	16

5	道路別交通事故発生状況	17
	(1) 年別発生状況	17
	(2) 国道別発生状況	18
6	時間別・道路別交通事故発生件数	19
7	事故類型別交通事故発生件数	20
8	曜日別交通事故発生件数	21
9	天候別・昼夜別交通事故発生件数	21
10	第1当事者の事業用・自家用別交通事故発生件数	22
11	第1当事者の年齢層別・性別交通事故発生件数	23
12	第1当事者の運転免許経過年数別交通事故発生件数	24
13	第1当事者の職業別交通事故発生件数	25
14	第1当事者の違反別交通事故発生件数	26
	(1) 車種別	26
	(2) 年別	27
15	年齢層別・状態別交通事故死傷者数	28
16	年別・状態別交通事故死傷者数	29
17	月別・警察署(隊)別交通事故発生状況	30
18	年別・警察署(隊)別交通事故発生状況	31
19	市町村別交通事故発生状況	32
20	年別・市町村別交通事故発生状況	33
21	年齢層別・居住地別交通事故死傷者数	34
22	死亡事故の分析	35
	(1) 年別死者数	35
	(2) 月別・年別死者数	35
	(3) 時間別・道路別死亡事故件数	36
	(4) 曜日別・時間別死亡事故件数	37
	(5) 天候別・昼夜別・車種別死亡事故件数(第1当事者)	37
	(6) 事故類型別・道路別死亡事故件数	38
	(7) 道路形状別死亡事故件数	38
	(8) 事故類型別死亡事故件数	39
	(9) 当事者別死亡事故件数(第1当事者、第2当事者)	40
	(10) 第1当事者の職業別・当事者種別死亡事故件数	41
	(11) 年齢層別・状態別死者数	41
	(12) 年別・第1当事者の違反別死亡事故件数	42
23	歩行者の交通事故	43
	(1) 年別歩行者事故発生状況	43
	(2) 年別歩行者事故死傷者数(子ども・高齢者)	43
	(3) 年別・時間別発生件数	44
	(4) 年別・道路別発生件数	44
	(5) 道路形状別死傷者数	45

(6) 事故類型別死傷者数	45
(7) 年齢層別・年別死傷者数	45
(8) 年別・違反別死傷者数	46
(9) 年齢層別・違反別死傷者数	46
24 自転車の交通事故	47
(1) 年別自転車事故発生状況	47
(2) 年別自転車事故死傷者数(子ども・高齢者)	47
(3) 年別・時間別発生件数	48
(4) 年別・道路別発生件数	48
(5) 道路形状別死傷者数	49
(6) 事故類型別死傷者数	49
(7) 年齢層別・年別死傷者数	49
(8) 年別・違反別死傷者数	50
(9) 年齢層別・違反別死傷者数	50
25 子どもの交通事故	51
(1) 年別死傷者数の推移(歩行者・自転車)	51
(2) 年別・学齢別死傷者数	52
(3) 月別・警察署(隊)別死傷者数	52
(4) 年別・違反別死傷者数	53
26 高齢者(65歳以上)の交通事故	54
(1) 年別・性別死傷者数	54
(2) 月別・警察署(隊)別死傷者数	54
(3) 年別・状態別死傷者数	55
(4) 年別・違反別死傷者数(歩行者・自転車)	56
27 高校生の交通事故	57
(1) 年別高校生の交通事故発生状況	57
(2) 年別・状態別死傷者数	57
(3) 年別・違反別発生件数(同乗者は除く)	58
28 二輪車の交通事故	59
(1) 年別二輪車事故発生状況	59
(2) 月別発生状況	60
(3) 時間別発生状況	60
(4) 年齢層別発生状況	60
(5) 事故類型別発生状況	60
(6) 道路別発生状況	61
(7) 第1当事者の違反別発生状況	61
29 飲酒運転による交通事故	62
(1) 年別・月別発生状況	62
(2) 時間別・年別・道路別発生件数	62
(3) 事故類型別・年別発生件数	63

(4) 第1当事者の年齢層別・年別・車種別発生件数	63
(5) 第1当事者の職業別・年別・車種別発生件数	64
(6) 第1当事者の車種別・年別・警察署(隊)別発生件数	64
30 県外居住者による交通事故(第1当事者)	65
(1) 年別発生状況	65
(2) 居住地別・当事者種別・年別発生件数	65
(3) 月別・警察署(隊)別発生状況	66
(4) 道路別・年別発生件数	67
(5) 曜日別・年別発生件数	67
(6) 時間別・年別発生件数	67
31 踏切における交通事故	68
(1) 年別発生状況	68
(2) 令和元年中の踏切事故	68
(3) 原因別発生件数	68
(4) 当事者別発生件数	68
(5) 県下の踏切数	68
32 ひき逃げによる交通事故	69
(1) 年別発生検挙状況	69
(2) 警察署別発生検挙状況	69
(3) 時間別発生件数	69
(4) 月別発生検挙件数	69
(5) 犯人検挙の端緒	70
(6) 犯人逃走等の動機	70

第 3 編 交通指導取締り

1 道路交通法違反別取締状況	71
2 警察署(隊)別飲酒運転検挙状況	72
(1) 職業別	72
(2) 車種別・年齢層別	73
3 飲酒実態	74
(1) 飲酒理由	74
(2) 飲酒場所	74
4 交通違反者の住居別状況	75
5 二輪車の交通違反検挙状況(車種別・年齢層別)	76
6 高校生・中学生の交通違反検挙状況	77

第 4 編 運 転 免 許 及 び 行 政 処 分

1 運転免許人口の年別推移	78
2 運転免許人口の男女別推移	78
3 年齢別運転免許人口	79
4 運転免許種別・年齢層別免許人口の状況	81
5 年別運転免許試験実施状況	82
6 運転免許試験実施状況(種別合格者数)	82
7 運転免許事務取扱状況	82
8 運転免許の拒否・保留状況	82
9 行政処分状況	83
(1) 年別処分状況	83
(2) 違反別処分状況	83
(3) 年齢層別処分状況	84
(4) 年別仮停止処分状況	84
(5) 年別意見の聴取(聴聞)実施状況	85
(6) 前歴の有無などによる処分状況	85
10 年別処分者講習等受講状況	85

第 5 編 交 通 安 全 組 織

1 交通安全協会地区別会員数	86
2 安全運転運行管理者等選任状況	86
3 安全運転管理者選任事業所の交通事故	87
(1) 警察署(隊)別発生状況	87
(2) 月別・時間別発生状況	87
(3) 曜日別発生状況	88
(4) 第1当事者の車種別発生状況	88
(5) 第1当事者の年齢層別発生状況	88
(6) 第1当事者の違反別発生状況	88

第 6 編 参 考 資 料

1 シートベルトの着用・チャイルドシートの使用状況	89
(1) シートベルトの着用率	89
(2) チャイルドシートの使用率	89
2 交通事故相談所	89

第1編 全国の交通事故

1 概要

(1) 令和元年中の交通事故発生状況

項目 \ 区分	令和元年	前年比		平成30年
		増減数	増減率(%)	
発生件数(件)	381,237	-49,364	-11.5	430,601
死者数(人)	3,215	-317	-9.0	3,532
負傷者数(人)	461,775	-64,071	-12.2	525,846

(2) 1日平均の交通事故

項目 \ 区分	令和元年	平成30年	過去5年間平均
発生件数(件)	1,044.5	1,179.7	1,270.5
死者数(人)	8.8	9.7	10.1
負傷者数(人)	1,265.1	1,440.7	1,562.6

(3) 人口10万人当たりの交通事故

項目 \ 区分	令和元年	平成30年	過去5年間平均
発生件数(件)	302.2	340.5	366.2
死者数(人)	2.5	2.8	2.9
負傷者数(人)	366.0	415.9	450.4

(4) 自動車1万台当たりの交通事故

項目 \ 区分	令和元年	平成30年	過去5年間平均
発生件数(件)	46.3	52.4	56.7
死者数(人)	0.4	0.4	0.5
負傷者数(人)	56.1	64.0	69.8

※ 自動車台数は1, 2種原付、小特を除く。

(5) 死亡事故の発生状況 (3,133 件、 3,215 人)

特徴

○ 状態別では、歩行中(構成率36.6%)が最も多く、次いで自動車乗車中(同33.7%)となっている。

自動車乗車中	1,083 人	(前年比	-114 人)
二輪車乗車中	510 人	(前年比	-103 人)
自転車乗用中	433 人	(前年比	-20 人)
歩行中	1,176 人	(前年比	-82 人)
その他	13 人	(前年比	2 人)

○ 年齢層別では、高齢者が55.4%を占め、70代が711人、80代が685人と多い。

16～24歳	276 人	(前年比	0 人)
60代	454 人	(前年比	-75 人)
70代	711 人	(前年比	-95 人)
80代	685 人	(前年比	-23 人)
(高齢者	1,782 人	(前年比	-184 人)

○ 原因別で多いのは、漫然運転、脇見運転、運転操作不適、安全不確認(原付以上、第1当事者)

漫然運転	456 件	(構成率	16.4 %)
脇見運転	363 件	(構成率	13.1 %)
運転操作不適	341 件	(構成率	12.3 %)
安全不確認	321 件	(構成率	11.5 %)

○ 飲酒運転による死亡事故は減少するも下げ止まり傾向

原付以上運転者(第1当事者)の死亡事故2,780件中

飲酒あり	176 件	(構成率	6.3 %)
飲酒なし	2,578 件	(構成率	92.7 %)
調査不能	26 件	(構成率	0.9 %)

・前年との比較

飲酒あり	-22 件	(前年比	-11.1 %)
------	-------	------	----------

2 年別交通事故発生状況

区分 年	件数	死者数	負傷者数	自動車台数	自動車 1千台当 りの件数	人 口	人口 10万人当たり	
							死者数	負傷者数
昭和47年	659,283	15,918	889,198	23,372,382	28.2	107,332	14.8	828.5
48	586,713	14,574	789,948	25,944,492	22.6	108,710	13.4	726.7
49	490,452	11,432	651,420	27,710,808	17.7	110,049	10.4	591.9
50	472,938	10,792	622,467	28,934,020	16.3	111,940	9.6	556.1
51	471,041	9,734	613,957	30,903,111	15.2	113,089	8.6	542.9
52	460,649	8,945	593,211	32,853,106	14.0	114,154	7.8	519.7
53	464,037	8,783	594,116	35,000,224	13.3	115,174	7.6	515.8
54	471,573	8,466	596,282	37,188,264	12.7	116,133	7.3	513.4
55	476,677	8,760	598,719	38,938,996	12.2	117,060	7.5	511.5
56	485,578	8,719	607,346	40,854,915	11.9	117,884	7.4	515.2
57	502,261	9,073	626,192	42,768,222	11.7	118,693	7.6	527.6
58	526,362	9,520	654,822	44,601,851	11.8	119,483	8.0	548.0
59	518,642	9,262	644,321	46,417,048	11.2	120,235	7.7	535.9
60	552,788	9,261	681,346	48,268,232	11.5	121,049	7.7	562.9
61	579,190	9,317	712,330	50,276,171	11.5	121,672	7.7	585.5
62	590,723	9,347	722,179	52,415,712	11.3	122,264	7.6	590.7
63	614,481	10,344	752,845	55,164,098	11.1	122,783	8.4	613.2
平成元年	661,363	11,086	814,832	57,936,593	11.4	123,255	9.0	661.1
2	643,097	11,227	790,295	60,650,629	10.6	123,611	9.1	639.3
3	662,392	11,109	810,245	62,890,623	10.5	124,043	9.0	653.2
4	695,346	11,452	844,003	64,709,323	10.7	124,452	9.2	678.2
5	724,678	10,945	878,633	66,376,631	10.9	124,764	8.8	704.2
6	729,461	10,653	881,723	68,184,856	10.7	125,034	8.5	705.2
7	761,794	10,684	922,677	70,073,544	10.9	125,570	8.5	734.8
8	771,085	9,943	942,204	72,030,003	10.7	125,864	7.9	748.6
9	780,401	9,642	958,925	73,218,535	10.7	126,166	7.6	760.1
10	803,882	9,214	990,676	74,009,080	10.9	126,486	7.3	783.2
11	850,371	9,012	1,050,399	74,914,679	11.4	126,686	7.1	829.1
12	931,950	9,073	1,155,707	75,864,710	12.3	126,926	7.1	910.5
13	947,253	8,757	1,181,039	76,664,286	12.4	127,291	6.9	927.8
14	936,950	8,396	1,168,029	77,304,313	12.1	127,435	6.6	916.6
15	948,281	7,768	1,181,681	77,580,658	12.2	127,619	6.1	925.9
16	952,720	7,436	1,183,617	78,091,097	12.2	127,687	5.8	927.0
17	934,346	6,937	1,157,113	79,207,207	11.8	127,768	5.4	905.6
18	887,267	6,415	1,098,564	79,452,557	11.2	127,770	5.0	859.8
19	832,704	5,796	1,034,652	79,371,014	10.5	127,771	4.5	809.8
20	766,394	5,209	945,703	79,236,532	9.7	127,692	4.1	740.6
21	737,637	4,979	911,215	79,042,056	9.3	127,510	3.9	714.6
22	725,924	4,948	896,297	79,091,536	9.2	128,057	3.9	699.9
23	692,084	4,691	854,613	79,241,738	8.7	127,799	3.7	668.7
24	665,157	4,438	825,392	79,882,112	8.3	127,515	3.5	647.3
25	629,033	4,388	781,492	80,411,439	7.8	127,298	3.4	613.9
26	573,842	4,113	711,374	81,009,554	7.1	127,083	3.2	559.8
27	536,899	4,117	666,023	81,246,351	6.6	127,095	3.2	524.0
28	499,201	3,904	618,853	81,602,046	6.1	126,933	3.1	487.5
29	472,165	3,694	580,850	81,946,036	5.8	126,706	2.9	458.4
30	430,601	3,532	525,846	82,192,828	5.2	126,443	2.8	415.9
令和元年	381,237	3,215	461,775	82,341,762	4.6	126,167	2.5	366.0

(1) 自動車台数は、国土交通省統計資料(各年12月末現在)による。(1, 2種原付、小特は除く。)

(2) 人口は、総務省統計資料「各年10月1日現在推計人口」による。

3 令和元年中の月別交通事故発生状況

区分 月	発 生 件 数			死 者 数			負 傷 者 数		
		増減数	増減率(%)		増減数	増減率(%)		増減数	増減率(%)
1月	31,519	-3,869	-10.9	265	-53	-16.7	38,428	-5,322	-12.2
2月	29,380	-3,336	-10.2	210	-35	-14.3	35,178	-4,229	-10.7
3月	34,391	-3,152	-8.4	261	-21	-7.4	42,179	-3,787	-8.2
4月	32,753	-2,042	-5.9	266	-4	-1.5	39,708	-2,483	-5.9
5月	30,066	-4,549	-13.1	210	-43	-17.0	36,641	-5,625	-13.3
6月	29,555	-4,832	-14.1	206	-29	-12.3	35,661	-6,005	-14.4
7月	30,967	-6,393	-17.1	229	-51	-18.2	37,461	-8,538	-18.6
8月	31,451	-4,607	-12.8	278	-18	-6.1	39,782	-5,832	-12.8
9月	30,649	-2,641	-7.9	293	14	5.0	36,959	-3,971	-9.7
10月	32,558	-5,206	-13.8	313	-25	-7.4	38,751	-6,741	-14.8
11月	33,705	-3,574	-9.6	328	2	0.6	40,164	-4,947	-11.0
12月	34,243	-5,163	-13.1	356	-54	-13.2	40,863	-6,591	-13.9
合計	381,237	-49,364	-11.5	3,215	-317	-9.0	461,775	-64,071	-12.2

* 増減数・率は前年対比

4 都道府県別交通事故発生状況

都道府県	発生件数			死者数	負傷者数			重傷者数	重傷者数			
	増減数	増減率	増減数		増減率	増減数	増減率					
北海道	9,595	-336	-3.4	152	11	7.8	11,046	-448	-3.9	1,102	6	0.5
青森	2,791	-175	-5.9	37	-8	-17.8	3,378	-271	-7.4	271	29	12.0
岩手	1,968	-14	-0.7	45	-14	-23.7	2,380	-32	-1.3	328	-39	-10.6
宮城	5,675	-1,140	-16.7	65	9	16.1	6,941	-1,568	-18.4	611	-7	-1.1
秋田	1,514	-270	-15.1	40	-2	-4.8	1,830	-314	-14.6	250	-32	-11.3
山形	4,292	-805	-15.8	32	-19	-37.3	5,135	-1,064	-17.2	465	-13	-2.7
福島	3,919	-673	-14.7	61	-14	-18.7	4,683	-799	-14.6	495	-102	-17.1
東京	30,467	-2,123	-6.5	133	-10	-7.0	34,777	-2,666	-7.1	1,252	120	10.6
茨城	7,447	-1,235	-14.2	107	-15	-12.3	9,372	-1,593	-14.5	812	-82	-9.2
栃木	4,553	-211	-4.4	82	-7	-7.9	5,621	-335	-5.6	523	-37	-6.6
群馬	11,831	-1,256	-9.6	61	-3	-4.7	14,845	-1,882	-11.3	324	-73	-18.4
埼玉	21,359	-2,764	-11.5	129	-46	-26.3	25,704	-3,390	-11.7	2,205	-294	-11.8
千葉	16,476	-898	-5.2	172	-14	-7.5	19,904	-1,256	-5.9	1,641	-200	-10.9
神奈川	23,294	-2,918	-11.1	132	-30	-18.5	27,392	-3,629	-11.7	1,362	-22	-1.6
新潟	3,484	-315	-8.3	93	-9	-8.8	4,086	-367	-8.2	788	-1	-0.1
山梨	3,003	-559	-15.7	25	-12	-32.4	3,789	-791	-17.3	318	-45	-12.4
長野	6,281	-969	-13.4	65	-1	-1.5	7,559	-1,258	-14.3	646	-78	-10.8
静岡	25,102	-3,300	-11.6	101	-3	-2.9	32,491	-4,279	-11.6	1,157	-120	-9.4
富山	2,353	-486	-17.1	34	-20	-37.0	2,696	-604	-18.3	320	-11	-3.3
石川	2,408	-234	-8.9	31	3	10.7	2,823	-262	-8.5	286	5	1.8
福井	1,168	-230	-16.5	31	-10	-24.4	1,333	-256	-16.1	234	-26	-10.0
岐阜	4,097	-763	-15.7	84	-7	-7.7	5,221	-1,173	-18.3	483	-118	-19.6
愛知	30,836	-4,422	-12.5	156	-33	-17.5	37,011	-5,537	-13.0	857	-111	-11.5
三重	3,647	-1,040	-22.2	75	-12	-13.8	4,688	-1,448	-23.6	580	-141	-19.6
滋賀	3,647	-565	-13.4	57	18	46.2	4,592	-769	-14.3	421	15	3.7
京都	5,183	-959	-15.6	55	3	5.8	6,071	-1,187	-16.4	991	-170	-14.6
大阪	30,914	-3,468	-10.1	130	-17	-11.6	36,664	-4,269	-10.4	3,053	-190	-5.9
兵庫	22,896	-1,771	-7.2	138	-14	-9.2	27,501	-2,444	-8.2	1,406	-213	-13.2
奈良	3,328	-688	-17.1	34	-11	-24.4	4,145	-868	-17.3	490	-36	-6.8
和歌山	1,859	-411	-18.1	33	-3	-8.3	2,208	-553	-20.0	399	-12	-2.9
鳥取	805	-64	-7.4	31	11	55.0	957	-72	-7.0	144	-19	-11.7
島根	927	-96	-9.4	25	5	25.0	1,058	-154	-12.7	239	-3	-1.2
岡山	4,690	-1,212	-20.5	75	7	10.3	5,315	-1,558	-22.7	517	-95	-15.5
広島	6,257	-1,325	-17.5	75	-17	-18.5	7,643	-1,634	-17.6	1,043	-15	-1.4
山口	3,209	-801	-20.0	45	-7	-13.5	3,922	-999	-20.3	556	-30	-5.1
徳島	2,515	-294	-10.5	41	10	32.3	3,027	-433	-12.5	347	35	11.2
香川	4,537	-631	-12.2	47	3	6.8	5,525	-718	-11.5	244	-62	-20.3
愛媛	2,811	-676	-19.4	42	-17	-28.8	3,168	-887	-21.9	573	-126	-18.0
高知	1,556	-57	-3.5	33	4	13.8	1,700	-91	-5.1	356	-33	-8.5
福岡	26,936	-4,343	-13.9	98	-38	-27.9	35,077	-6,081	-14.8	935	28	3.1
佐賀	5,040	-685	-12.0	34	4	13.3	6,713	-829	-11.0	173	29	20.1
長崎	3,959	-682	-14.7	33	-3	-8.3	5,102	-934	-15.5	363	-7	-1.9
熊本	4,104	-680	-14.2	69	9	15.0	5,092	-989	-16.3	628	-55	-8.1
大分	3,037	-573	-15.9	41	2	5.1	3,765	-844	-18.3	311	-59	-15.9
宮崎	6,621	-825	-11.1	39	5	14.7	7,432	-792	-9.6	372	32	9.4
鹿児島	4,771	-1,062	-18.2	61	-3	-4.7	5,532	-1,287	-18.9	666	-67	-9.1
沖縄	4,075	-360	-8.1	36	-2	-5.3	4,861	-457	-8.6	488	-88	-15.3
合計	381,237	-49,364	-11.5	3,215	-317	-9.0	461,775	-64,071	-12.2	32,025	-2,533	-7.3

注 ※ 増減数(率)は、前年と比較した値である

5 都道府県別の交通事故死者数及び事故率

都道府県	死者数	人口 当り	車両台数 当り	免許人口 当り	道路実延長 当り	走行台 ^キ 当り	
北海道	152	2.9	0.370	0.455	1.680	0.284	
東北	青森	37	3.0	0.329	0.443	1.841	0.265
	岩手	45	3.7	0.385	0.544	1.347	0.264
	宮城	65	2.8	0.347	0.421	2.561	0.286
	秋田	40	4.1	0.446	0.602	1.676	0.298
	山形	32	3.0	0.307	0.423	1.903	0.213
	福島	61	3.3	0.337	0.473	1.552	0.258
東京	133	1.0	0.268	0.165	5.469	0.422	
関東	茨城	107	3.7	0.379	0.523	1.926	0.342
	栃木	82	4.2	0.434	0.588	3.216	0.370
	群馬	61	3.1	0.313	0.434	1.741	0.306
	埼玉	129	1.8	0.283	0.274	2.732	0.386
	千葉	172	2.7	0.426	0.426	4.203	0.542
	神奈川	132	1.4	0.283	0.234	5.126	0.463
	新潟	93	4.2	0.455	0.600	2.470	0.338
	山梨	25	3.1	0.294	0.425	2.222	0.287
	長野	65	3.2	0.310	0.440	1.352	0.296
	静岡	101	2.8	0.316	0.397	2.725	0.335
中部	富山	34	3.3	0.356	0.458	2.427	0.265
	石川	31	2.7	0.323	0.398	2.355	0.231
	福井	31	4.0	0.434	0.574	2.813	0.330
	岐阜	84	4.2	0.469	0.596	2.724	0.364
	愛知	156	2.1	0.275	0.304	3.089	0.318
	三重	75	4.2	0.448	0.597	2.952	0.364
近畿	滋賀	57	4.0	0.490	0.591	4.542	0.411
	京都	55	2.1	0.333	0.350	3.508	0.347
	大阪	130	1.5	0.288	0.254	6.595	0.422
	兵庫	138	2.5	0.392	0.399	3.756	0.392
	奈良	34	2.6	0.348	0.385	2.671	0.340
	和歌山	33	3.6	0.359	0.500	2.386	0.341
中国	鳥取	31	5.6	0.611	0.820	3.484	0.367
	島根	25	3.7	0.414	0.548	1.368	0.259
	岡山	75	4.0	0.433	0.581	2.319	0.374
	広島	75	2.7	0.340	0.404	2.568	0.328
	山口	45	3.3	0.383	0.494	2.694	0.283
四国	徳島	41	5.6	0.600	0.794	2.682	0.439
	香川	47	4.9	0.520	0.698	4.561	0.438
	愛媛	42	3.1	0.346	0.459	2.281	0.318
	高知	33	4.7	0.497	0.693	2.324	0.380
九州	福岡	98	1.9	0.262	0.297	2.590	0.276
	佐賀	34	4.2	0.448	0.607	3.083	0.310
	長崎	33	2.5	0.301	0.389	1.826	0.252
	熊本	69	3.9	0.435	0.583	2.644	0.373
	大分	41	3.6	0.397	0.535	2.212	0.287
	宮崎	39	3.6	0.371	0.521	1.932	0.306
	鹿児島	61	3.8	0.396	0.555	2.229	0.338
	沖縄	36	2.5	0.276	0.379	4.404	0.304
合計	3,215	2.5	0.352	0.391	2.625	0.341	

- 注 1 「人口当り」は10万人当りの死者数で、算出の基礎となった人口は総務省の令和元年10月1日現在の確定人口である。
- 2 「車両台数当り」は1万台当りの死者数で、算出の基礎となった車両台数は令和元年12月末現在の国土交通省資料による。
- 3 車両台数に含まれている「原付台数」「小特」(ミニカーを含む。)は令和元年7月1日現在の総務省資料による。
- 4 「免許人口当り」は1万人当りの死者数で、算出の基礎となった免許人口は令和元年12月末現在である。
- 5 「道路延長当り」は1000km当りの死者数で、算出の基礎となった道路延長は平成30年4月1日現在の国土交通省資料による。
- 6 「走行台^キ当り」は1億走行台^キ当りの死者数で、平成27年道路交通センサスによる路線(一般道路計)の走行台^キから算出。

6 死亡事故の分析

(1) 状態別死者数

状態		区分	令和元年				平成30年
			死者数	増減数	増減率(%)	構成率(%)	死者数
自動車乗車中	運 転 中		799	-133	-14.3	24.9	932
	同 乗 中		284	19	7.2	8.8	265
	小計		1,083	-114	-9.5	33.7	1,197
二輪車乗車中	自二車	運 転 中	355	-38	-9.7	11.0	393
		同 乗 中	6	-2	-25.0	0.2	8
	小計	361	-40	-10.0	11.2	401	
	原付	149	-63	-29.7	4.6	212	
小計		510	-103	-16.8	15.9	613	
自 転 車 乗 用 中			433	-20	-4.4	13.5	453
歩 行 中			1,176	-82	-6.5	36.6	1,258
そ の 他			13	2	18.2	0.4	11
合 計			3,215	-317	-9.0	100.0	3,532

(2) 年齢層別死者数

年齢層別	人口構成率(%)	令和元年				平成30年
		死者数	増減数	増減率(%)	構成率(%)	死者数
15歳以下	12.9	52	-27	-34.2	1.6	79
16～19歳	3.7	111	-10	-8.3	3.5	121
20～24歳	5.1	165	10	6.5	5.1	155
若者小計	8.8	276	0	0.0	8.6	276
25～29歳	4.9	85	-15	-15.0	2.6	100
30代	11.3	181	-30	-14.2	5.6	211
40代	14.7	281	-36	-11.4	8.7	317
50代	12.9	371	3	0.8	11.5	368
60～64歳	6.0	187	-28	-13.0	5.8	215
その他小計	49.8	1,105	-106	-8.8	34.4	1,211
65～74歳	13.8	590	-86	-12.7	18.4	676
75歳以上	14.4	1,192	-98	-7.6	37.1	1,290
高齢者小計	28.2	1,782	-184	-9.4	55.4	1,966
合 計	100	3,215	-317	-9.0	100.0	3,532

※ 人口構成率は、総務省統計資料「令和元年10月1日現在推計人口」による。

(3) 事故類型別死亡事故件数

事故類型		区分	令和元年				平成30年
			件数	増減数	増減率(%)	構成率(%)	件数
人対車両	横断中		735	-92	-11.1	23.5	827
	その他		369	10	2.8	11.8	359
	小計		1,104	-82	-6.9	35.2	1,186
車両相互	正面衝突		296	-37	-11.1	9.4	333
	追突		151	-46	-23.4	4.8	197
	出会い頭		400	-12	-2.9	12.8	412
	追越追抜時		25	-17	-40.5	0.8	42
	すれ違い時		11	-8	-42.1	0.4	19
	左折時		35	-19	-35.2	1.1	54
	右折時		152	-27	-15.1	4.9	179
	その他		90	-16	-15.1	2.9	106
小計		1,160	-182	-13.6	37.0	1,342	
車両単独	工作物衝突		471	-45	-8.7	15.0	516
	駐車車両衝突		37	12	48.0	1.2	25
	路外逸脱		221	18	8.9	7.1	203
	転倒		54	-18	-25.0	1.7	72
	その他		31	-13	-29.5	1.0	44
小計		814	-46	-5.3	26.0	860	
列車		55	-6	-9.8	1.8	61	
合計		3,133	-316	-9.2	100.0	3,449	

(4) 第1当事者違反別死亡事故件数(原付以上の運転者)

法令違反		区分	令和元年				平成30年
			件数	増減数	増減率(%)	構成率(%)	件数
信号無視			112	-1	-0.9	4.0	113
通行区分			146	-35	-19.3	5.3	181
最高速度			137	4	3.0	4.9	133
優先通行妨害			76	-28	-26.9	2.7	104
歩行者妨害等			207	-25	-10.8	7.4	232
一時不停止			77	-11	-12.5	2.8	88
酒酔い運転			10	0	0.0	0.4	10
過労運転			38	8	26.7	1.4	30
安全運転義務違反	運転操作		341	-71	-17.2	12.3	412
	漫然運転		456	-62	-12.0	16.4	518
	脇見運転		363	-8	-2.2	13.1	371
	動静不注視		46	-22	-32.4	1.7	68
	安全不確認		321	-39	-10.8	11.5	360
	安全速度		54	-19	-26.0	1.9	73
	その他		54	9	20.0	1.9	45
小計		1,635	-212	-11.5	58.8	1,847	
その他の違反			245	-36	-12.8	8.8	281
違反不明			97	17	21.3	3.5	80
合計			2,780	-319	-10.3	100.0	3,099

第2編 鳥取県の交通事故

1 令和元年中の交通事故の概要

(1) 交通事故発生件数

項目		区分	令和元年	前年比		平成30年
				増減数	増減率	
人身事故	発生件数		805 件	-64 件	-7.4 %	869 件
	死者数		31 人	11 人	55.0 %	20 人
	負傷者数		957 人	-72 人	-7.0 %	1,029 人
物件事故件数(概数)			17,341 件	-1,684 件	-8.9 %	19,025 件

発生件数、負傷者数は15年連続で減少したが、死者数は31人と前年から大幅に増加
 時間に換算すると 人身事故件数は、1日当たり約2.2件、約11時間に1件発生
 死者数は、1か月当たり2.6人
 負傷者数は、1日当たり2.6人、約9.2時間に1人負傷
 物件事故件数は、1日当たり約47.5件、約30分に1件発生

(2) 状態別死傷者数の状況

項目		区分	令和元年	前年比		平成30年
				増減数	増減率	
自動車乗車中			731 人	-25 人	-3.3 %	756 人
二輪車乗車中			33 人	-1 人	-2.9 %	34 人
自転車乗用中			118 人	-15 人	-11.3 %	133 人
歩行中			105 人	-19 人	-15.3 %	124 人
その他			1 人	-1 人	-50.0 %	2 人
合計			988 人	-61 人	-5.8 %	1,049 人

死傷者数は、全体で61人減少

(3) 自動車乗車中死傷者数の状況

項目		区分	令和元年	前年比		平成30年
				増減数	増減率	
運転中			571 人	-3 人	-0.5 %	574 人
同乗中			160 人	-21 人	-11.6 %	181 人
合計			731 人	-24 人	-3.2 %	755 人

自動車乗車中の死傷者は前年と比較して減少したが、全事故死傷者の73.7%を占める

(4) 二輪車乗車中死傷者数の状況

項目		区分	令和元年	前年比		平成30年
				増減数	増減率	
運転中			33 人	2 人	6.5 %	31 人
同乗中			0 人	-3 人	-100.0 %	3 人
合計			33 人	-1 人	-2.9 %	34 人

二輪車乗車中の死傷者は前年から微減

(5) 自転車乗用中死傷者数の状況

項目	区分	令和元年	前年比		平成30年
			増減数	増減率	
子ども		15人	-11人	-42.3%	26人
高齢者		32人	0人	0.0%	32人
高校生		25人	-2人	-7.4%	27人
その他		46人	-2人	-4.2%	48人
合計		118人	-15人	-11.3%	133人

自転車乗用中の死傷者数は、前年から15人減少したが、死者は2人と前年(0人)から増加

(6) 歩行中死傷者数の状況

項目	区分	令和元年	前年比		平成30年
			増減数	増減率	
子ども		13人	-2人	-13.3%	15人
高齢者		41人	0人	0.0%	41人
高校生		3人	1人	50.0%	2人
その他		48人	-18人	-27.3%	66人
合計		105人	-19人	-15.3%	124人

歩行中の死傷者数は、前年から減少したが、死者数は10人と前年(5人)から倍増

(7) ひき逃げ、無申告事故及び飲酒、無免許(第1当事者)による人身事故

項目	区分	令和元年	前年比		平成30年
			増減数	増減率	
ひき逃げ事故		13件	-7件	-35.0%	20件
無申告事故		7件	-11件	-61.1%	18件
飲酒事故		11件	-6件	-35.3%	17件
無免許事故		3件	-4件	-57.1%	7件

飲酒事故は、11件発生し、前年から減少

(8) 道路別発生状況

項目	区分	令和元年	前年比		平成30年
			増減数	増減率	
国道		246件	-11件	-4.3%	257件
県道		292件	-11件	-3.6%	303件
市町村道等		197件	-27件	-12.1%	224件
高速道		4件	-4件	-50.0%	8件
自専道		19件	6件	46.2%	13件
その他		47件	-17件	-26.6%	64件
合計		805件	-64件	-7.4%	869件

道路別では、自専道での事故が増加

2 交通死亡事故の特徴

令和元年中は、30件31人(前年19件20人)の死亡事故が発生した。
前年から、死亡事故件数・死者数とも大幅に増加した。

※ 主な特徴点

- ◎ 死者の年齢層別では、
高齢者20人(構成率64.5%)
であり、高齢者が占める割合が高く、50代以上が28人(90.3%)を占める。
- ◎ 道路別では、
国道10件、県道9件、市町村道7件、自専道2件、その他2件
と幹線道路(国道、県道及び自専道)での事故が21件(70.0%)と多発した。
- ◎ 発生地点の道路形状別では、
交差点(含付近)8件、単路19件、踏切2件、その他1件
であり、単路での発生が63.3%を占めた。
- ◎ 発生時間帯別では、
16～20時が9件、4～8時、12～16時が5件等
昼夜別では、
昼間17件、夜間13件
と、昼間の発生が多かった。
- ◎ 死者の状態別では、
自動車乗車中17人、二輪車乗車中、自転車乗用中2人、歩行中10人
であり、自動車乗車中が54.8%を占めた。
- ◎ 飲酒死亡事故は、2件発生した。(前年比同数)

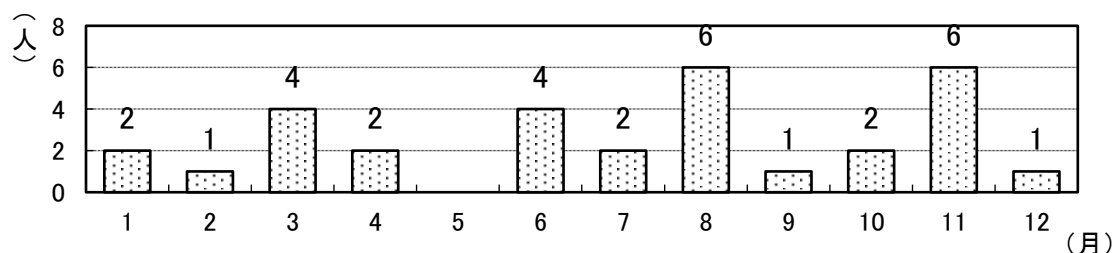
(1) 交通死亡事故の状況 (令和元年中)

		本年(30件 31人)			(前年)		
		件数・死者数・構成率(本年)			(前年)		
署別	高速隊	2件 6.7%	2人 6.5%	1件 1人			
	鳥取	6件 20.0%	6人 19.4%	4件 4人			
	郡家	3件 10.0%	3人 9.7%				
	智頭	2件 6.7%	2人 6.5%	2件 2人			
	浜村	1件 3.3%	1人 3.2%	2件 2人			
	倉吉	5件 16.7%	6人 19.4%	3件 4人			
	琴浦大山	2件 6.7%	2人 6.5%	1件 1人			
	米子	5件 16.7%	5人 16.1%	2件 2人			
	境港	1件 3.3%	1人 3.2%	1件 1人			
黒坂	3件 10.0%	3人 9.7%	3件 3人				
道路別	高速道			1件 1人			
	自専道	2件 6.7%	2人 6.5%				
	国道	10件 33.3%	11人 35.5%	4件 4人			
	うち9号	1件 3.3%	2人 6.5%	1件 1人			
	県道	9件 30.0%	9人 29.0%	9件 10人			
	市町村道	7件 23.3%	7人 22.6%	4件 4人			
	その他	2件 6.7%	2人 6.5%	1件 1人			
	その他						
道路形状別	交差点内・含付近	8件 26.7%	8人 25.8%	3件 3人			
	交差点内	5件 16.7%	5人 16.1%	3件 3人			
	交差点付近	3件 10.0%	3人 9.7%				
	単路直線	14件 46.7%	15人 48.4%	13件 14人			
	単路力一ブ	5件 16.7%	5人 16.1%	3件 3人			
	踏切他	3件 10.0%	3人 9.7%				
	その他						
	その他						
事故類型別	人対車両	対面背面通行中	1件 3.3%	1人 3.2%			
		横断中⑤→⑥	3件 10.0%	3人 9.7%	3件 3人		
		横断中⑥→⑤	2件 6.7%	2人 6.5%	1件 1人		
		その他	2件 6.7%	2人 6.5%			
		小計	8件 26.7%	8人 25.8%	4件 4人		
	車両相互	正面衝突	5件 16.7%	6人 19.4%	3件 4人		
		出会い頭	2件 6.7%	2人 6.5%	3件 3人		
		右左折時	2件 6.7%	2人 6.5%			
		追突	1件 3.3%	1人 3.2%			
		その他			1件 1人		
		小計	10件 33.3%	11人 35.5%	7件 8人		
		車両単独	10件 33.3%	10人 32.3%	8件 8人		
		対列車	2件 6.7%	2人 6.5%			
		不明					
事故原因別	信号無視	1件 3.3%	1人 3.2%				
	右側通行						
	最高速度	1件 3.3%	1人 3.2%				
	踏切不注意						
	優先通行妨害						
	横断歩行者妨害	1件 3.3%	1人 3.2%				
	一時不停止	1件 3.3%	1人 3.2%				
	安全運転義務	ハンドル操作	3件 10.0%	3人 9.7%	3件 3人		
		前方不注意	9件 30.0%	9人 29.0%	5件 5人		
		動静不注視					
		安全不確認	1件 3.3%	1人 3.2%	1件 1人		
		安全速度			2件 2人		
		その他	2件 6.7%	2人 6.5%	4件 4人		
		その他の違反	4件 13.3%	5人 16.1%	3件 3人		
	不明	7件 23.3%	7人 22.6%	1件 2人			
時間別	00~02	2件 6.7%	2人 6.5%				
	02~04	2件 6.7%	2人 6.5%	3件 3人			
	04~06	3件 10.0%	3人 9.7%				
	06~08	2件 6.7%	2人 6.5%	2件 2人			
	08~10	2件 6.7%	2人 6.5%	5件 5人			
	10~12	2件 6.7%	2人 6.5%	3件 3人			
	12~14	3件 10.0%	3人 9.7%				
	14~16	2件 6.7%	2人 6.5%	2件 2人			
	16~18	6件 20.0%	7人 22.6%	2件 3人			
	18~20	3件 10.0%	3人 9.7%	2件 2人			
	20~22	1件 3.3%	1人 3.2%				
	22~24	2件 6.7%	2人 6.5%				

		本年(30件 31人)			(前年)		
		件数・死者数・構成率(本年)			(前年)		
昼夜	昼	17件 56.7%	18人 58.1%	13件 14人			
	夜	13件 43.3%	13人 41.9%	6件 6人			
曜日別	日曜日	5件 16.7%	6人 19.4%	6件 6人			
	月曜日	5件 16.7%	5人 16.1%	1件 1人			
	火曜日	3件 10.0%	3人 9.7%	5件 5人			
	水曜日	5件 16.7%	5人 16.1%	1件 1人			
	木曜日	5件 16.7%	5人 16.1%	1件 1人			
	金曜日	3件 10.0%	3人 9.7%	3件 4人			
	土曜日	4件 13.3%	4人 12.9%	2件 2人			
	その他						
	その他						
死者状態別	自動車運転中	15人 48.4%	同乗中	8人	同乗中		
	自二・原付運転中	2人 6.5%	四輪	2人	4人		
	車両同乗中	2人 6.5%	二輪	0人	3人		
	自転車乗用中	2人 6.5%			3人		
	歩行者	10人 32.3%			0人		
	その他(含不明)				5人		
	その他				0人		
死者年齢層別等	15歳以下		うち夜間	1人	(夜1人)		
	うち小学生			1人	(夜1人)		
	中学生						
	若者(16~24歳)	3人 9.7%		1人	(夜2人)		
	うち20~24	3人 9.7%		1人	(夜2人)		
	25~29歳			2人	(夜1人)		
	30代			2人	(夜1人)		
	40代			2人			
	50代	7人 22.6%		4人	(夜2人)		
	60~64歳	1人 3.2%		1人	(夜1人)		
	65歳以上	20人 64.5%		8人	(夜7人)		
	うち自動車運転中	8人		3人	(夜1人)		
	自二・原付運転中			1人			
	車両同乗中	2人		1人	(夜1人)		
	自転車乗用中	2人		3人	(夜5人)		
	歩行者	8人					
うち対面・背面通行							
横断中⑤→⑥	3人		2人	(夜1人)			
横断中⑥→⑤	2人			(夜2人)			
その他	3人		1人	(夜3人)			
その他			1人				
県内外	県内	25人 80.6%		19人			
	県外	6人 19.4%		1人			
性別	男性	23人 74.2%		16人			
	女性	8人 25.8%		4人			
第一当事者年齢層別等	15歳以下			1人			
	若者(16~24歳)	2人 6.7%					
	うち20~24	2人 6.7%					
	25~29歳	1人 3.3%		3人			
	30代	3人 10.0%		2人			
	40代	3人 10.0%		3人			
	50代	7人 23.3%		3人			
	60~64歳	1人 3.3%		2人			
	65歳以上	13人 43.3%		5人			
	不明						
	県内外	県内	24人 80.0%		17人		
		県外	6人 20.0%		2人		
	性別	男性	28人 93.3%		15人		
		女性	2人 6.7%		4人		
不明							

(2) 死者分析

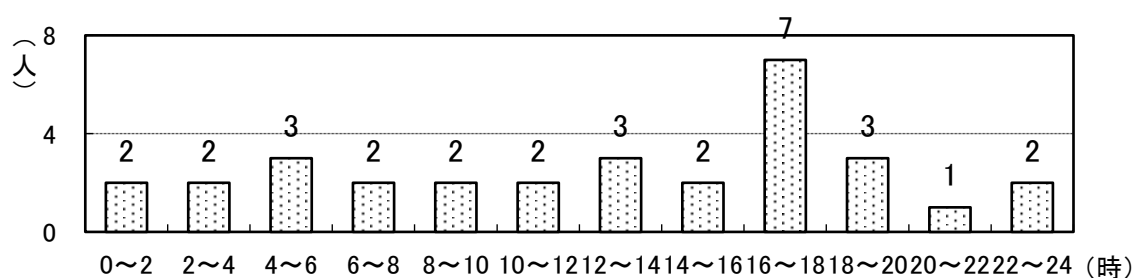
○ 月別



発生月	1月	2月	3月	4月	5月	6月
死者数	2	1	4	2	0	4
構成率(%)	6.5	3.2	12.9	6.5	0.0	12.9

発生月	7月	8月	9月	10月	11月	12月	合計
死者数	2	6	1	2	6	1	31
構成率(%)	6.5	19.4	3.2	6.5	19.4	3.2	100.0

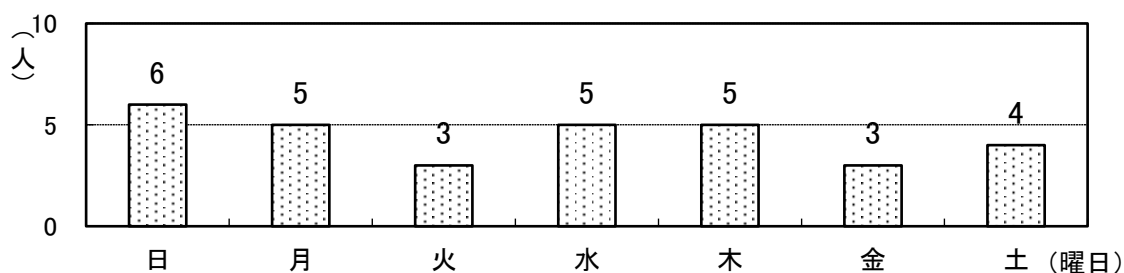
○ 時間別



発生時間	0~2	2~4	4~6	6~8	8~10	10~12
死者数	2	2	3	2	2	2
構成率(%)	6.5	6.5	9.7	6.5	6.5	6.5

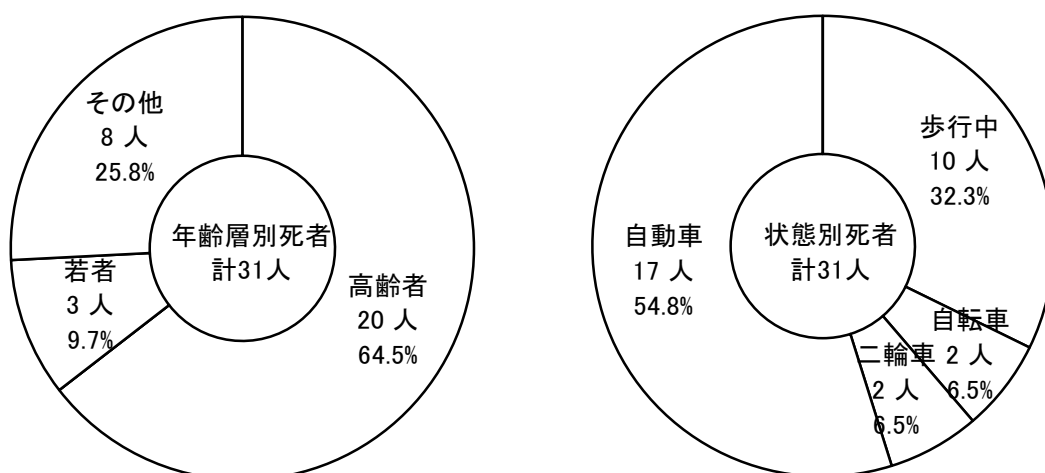
発生時間	12~14	14~16	16~18	18~20	20~22	22~24	合計
死者数	3	2	7	3	1	2	31
構成率(%)	9.7	6.5	22.6	9.7	3.2	6.5	100.0

○ 曜日別



発生曜日	日	月	火	水	木	金	土	合計
死者数	6	5	3	5	5	3	4	31
構成率(%)	19.4	16.1	9.7	16.1	16.1	9.7	12.9	100.0

○ 年齢層別、状態別



年齢層別死者数

	高齢者	子ども	若者	その他	合計
死者数	20		3	8	31
構成率(%)	64.5	0.0	9.7	25.8	100.0

状態別死者数

	歩行中	自転車	二輪車	自動車	その他	合計
死者数	10	2	2	17		31
構成率(%)	32.3	6.5	6.5	54.8	0.0	100.0

○ 中国管区5県の事故率

区分 県名	令和元年	人口10万人 当たり		自動車等1万台 当たり		免許人口1万人 当たり	
	死者数	死者数	全国順位	死者数	全国順位	死者数	全国順位
鳥取県	31	5.58	2	0.61	1	0.82	1
島根県	25	3.71	17	0.41	16	0.55	16
岡山県	75	3.97	13	0.43	14	0.58	13
広島県	75	2.67	36	0.34	30	0.40	34
山口県	45	3.31	22	0.38	21	0.49	22
全 国	3,215	2.55		0.35		0.39	

- (注) (1)人口は、総務省の令和元年10月1日現在の推計人口による。
(2)自動車等の台数は、令和元年10月末現在の国土交通省資料による。
自動車等に含まれる原付一種、二種、小特は平成30年7月1日現在の総務省資料による。
(3)免許人口は、令和元年12月末現在である。

3 年別交通事故発生状況

区分 年	件数	死者数	負傷者数	自動車台数	自動車 1千台当た りの件数	人口	人口	
							10万人当たり	
							死者数	負傷者数
昭和45年	4,519	117	6,127	98,044	46.1	568,777	20.57	1,077.2
46	4,706	134	6,323	114,246	41.2	568,000	23.59	1,097.2
47	4,382	120	5,921	130,323	33.6	569,000	21.09	1,040.6
48	4,040	109	5,480	148,106	27.3	573,000	19.02	956.4
49	3,449	72	4,450	159,252	21.7	575,997	12.50	772.6
50	3,204	89	4,137	172,965	18.5	581,311	15.31	711.7
51	3,174	90	4,104	181,482	17.5	585,547	15.37	700.9
52	2,984	61	3,782	194,894	15.3	590,051	10.34	641.0
53	3,013	54	3,838	210,069	14.3	593,534	9.10	646.6
54	2,998	52	3,870	225,635	13.3	598,383	8.69	646.7
55	3,286	61	4,172	237,450	13.8	604,225	10.10	690.5
56	3,005	57	3,737	248,416	12.1	606,926	9.39	615.7
57	3,370	71	4,193	258,485	13.0	609,586	11.65	687.8
58	3,455	69	4,253	266,654	13.0	611,277	11.29	695.8
59	3,084	61	3,802	274,210	11.2	613,076	9.95	620.2
60	3,159	60	3,772	282,786	11.2	616,025	9.74	612.3
61	3,073	58	3,616	291,431	10.5	616,399	9.41	586.6
62	2,843	53	3,351	302,068	9.4	616,864	8.59	543.2
63	2,674	50	3,215	315,300	8.5	617,645	8.10	520.5
平成元年	2,613	73	3,176	326,564	8.0	617,641	11.82	514.2
2	2,535	71	3,115	338,659	7.5	615,722	11.53	505.9
3	2,477	81	2,980	349,172	7.1	615,258	13.17	484.3
4	2,663	70	3,123	359,399	7.4	614,725	11.39	508.0
5	2,757	69	3,175	369,132	7.5	614,636	11.23	516.6
6	2,724	56	3,070	381,122	7.1	615,202	9.10	499.0
7	2,654	66	2,970	394,255	6.7	614,954	10.73	483.0
8	2,717	69	3,103	407,090	6.7	614,959	11.22	504.6
9	2,765	68	3,075	415,342	6.7	615,176	11.05	499.9
10	2,846	64	3,217	421,507	6.8	615,106	10.40	523.0
11	2,677	58	3,413	430,046	6.2	614,683	9.44	555.2
12	3,074	55	3,943	436,787	7.0	613,229	8.97	643.0
13	3,172	61	4,152	443,075	7.2	613,097	9.95	677.2
14	3,075	79	4,051	448,007	6.9	612,457	12.90	661.4
15	2,934	61	3,772	450,392	6.5	611,073	9.98	617.3
16	3,048	51	3,992	451,695	6.7	609,858	8.36	654.6
17	2,970	45	3,905	458,552	6.5	607,012	7.41	643.3
18	2,878	39	3,698	458,820	6.3	603,987	6.46	612.3
19	2,539	34	3,236	457,958	5.5	599,830	5.67	539.5
20	2,138	30	2,733	455,778	4.7	594,915	5.04	459.4
21	1,952	37	2,439	454,851	4.3	591,150	6.26	412.6
22	1,812	42	2,273	455,539	4.0	587,772	7.15	386.7
23	1,668	26	2,076	457,297	3.6	585,475	4.44	354.6
24	1,389	30	1,658	460,239	3.0	581,870	5.16	284.9
25	1,280	25	1,619	462,985	2.8	577,642	4.33	280.3
26	1,168	34	1,396	465,899	2.5	574,022	5.92	243.2
27	1,053	38	1,250	465,996	2.3	570,118	6.67	219.3
28	987	17	1,243	466,788	2.1	569,579	2.98	218.2
29	965	26	1,162	468,330	2.1	565,233	4.60	205.6
30	869	20	1,029	469,861	1.8	560,517	3.57	183.6
令和元年	805	31	957	459,352	1.8	555,663	5.58	172.2

(1) 人口は、鳥取県地域振興部統計課資料(各年10月1日現在)による。

(2) 自動車台数は、平成30年12月末現在の国土交通省資料「自動車保有車両数月報」による。
(原付、小特は除く。)

4 年別・月別交通事故発生状況

(1) 発生件数

年\月	総数	1月	2月	3月	4月	5月	6月	7月	8月	9月	10月	11月	12月
平成22年	1,812	137	130	155	156	151	147	115	185	156	167	129	184
平成23年	1,668	130	144	134	119	124	148	110	174	121	146	142	176
平成24年	1,389	97	135	117	98	100	93	108	139	101	133	114	154
平成25年	1,280	88	103	114	106	113	117	87	116	88	116	108	124
平成26年	1,168	91	75	83	95	99	115	85	101	83	113	94	134
平成27年	1,053	88	82	99	83	92	96	69	77	61	100	76	130
平成28年	987	64	85	77	63	84	84	75	101	68	79	88	119
平成29年	965	62	85	77	69	86	74	76	96	79	95	74	92
平成30年	869	89	65	63	77	75	66	77	65	53	79	72	88
令和元年	805	68	40	66	76	67	54	57	87	58	73	88	71
合計	11,996	914	944	985	942	991	994	859	1,141	868	1,101	985	1,272
10年平均	1,200	91	94	99	94	99	99	86	114	87	110	99	127

(2) 死者数

年\月	総数	1月	2月	3月	4月	5月	6月	7月	8月	9月	10月	11月	12月
平成22年	42	3	4	4	3	6	1	4	3	5	2	2	5
平成23年	26	5	3	1		1	3	3	2	1		5	2
平成24年	30	2	2	2	2	1	5	3	3		3	4	3
平成25年	25	3	1	1	4	2	2	1	4	1	2	4	
平成26年	34	1	4	1	1	4	1	4	5	4	2	3	4
平成27年	38	4	2	1	2	3	1	6	4	2	3	3	7
平成28年	17	3		1	2	1	4	1	2	2	1		
平成29年	26	2	4	2	2	3	2	1		2	3	2	3
平成30年	20	2		4	1	1			2	3	3	2	2
令和元年	31	2	1	4	2		4	2	6	1	2	6	1
合計	289	27	21	21	19	22	23	25	31	21	21	31	27
10年平均	28.9	2.7	2.1	2.1	1.9	2.2	2.3	2.5	3.1	2.1	2.1	3.1	2.7

(3) 負傷者数

年\月	総数	1月	2月	3月	4月	5月	6月	7月	8月	9月	10月	11月	12月
平成22年	2,273	180	155	187	196	194	176	141	246	183	199	171	245
平成23年	2,076	154	184	163	144	158	189	131	215	158	185	176	219
平成24年	1,658	118	155	137	122	122	99	119	175	123	165	140	183
平成25年	1,619	115	142	138	125	160	137	108	143	105	149	151	146
平成26年	1,396	108	88	100	112	114	138	104	131	101	128	112	160
平成27年	1,250	103	98	116	97	114	115	76	96	74	120	88	153
平成28年	1,243	73	101	93	76	118	111	96	139	80	98	114	144
平成29年	1,162	79	99	91	83	101	94	90	125	94	114	84	108
平成30年	1,029	103	75	79	89	95	83	91	88	56	92	78	100
令和元年	957	81	47	71	97	88	59	64	106	65	83	108	88
合計	14,663	1,114	1,144	1,175	1,141	1,264	1,201	1,020	1,464	1,039	1,333	1,222	1,546
10年平均	1,466	111	114	118	114	126	120	102	146	104	133	122	155

5 道路別交通事故発生状況

(1) 年別発生状況

道路 年		総数	高速道	国 道												自専道	県道			市町村道	その他	
				9	29	53	178	179	180	181	183	313	373	431	482		小計	主要	一般			小計
22年	件数	1,812	19	262	74	71	9	18	7	58		14	1	81		595	13	250	373	623	467	95
	死者数	42	3	11						2				2		15	1	4	13	17	6	
	負傷者数	2,273	44	354	92	94	13	27	8	74		21	2	116		801	30	302	444	746	542	110
23年	件数	1,668	11	223	76	46	8	28	8	43	1	9	1	82	6	531	11	216	345	561	443	111
	死者数	26		5	1	3		1								10	1	1	5	6	8	1
	負傷者数	2,076	19	307	110	51	11	34	11	49	1	10	1	111	6	702	14	274	426	700	517	124
24年	件数	1,389	13	193	67	56	9	20	12	29	1	8		67	4	466	19	172	329	501	328	62
	死者数	30	1	2	1	2	1		2	1		1		2		12	1	6	5	11	5	
	負傷者数	1,658	23	252	87	57	12	23	12	32	1	13		81	8	578	29	201	386	587	369	72
25年	件数	1,280	8	174	58	43	8	25	14	46	1	8	1	68	2	448	25	153	255	408	322	69
	死者数	25		2	1	1		2		1		1		2		10	3	6	3	9	2	1
	負傷者数	1,619	35	226	84	59	11	36	19	49	1	9	1	90	2	587	51	175	318	493	376	77
26年	件数	1,168	19	137	46	34	6	15	9	30		3	2	59	2	343	19	171	268	439	280	68
	死者数	34	1	4	2	1				4			1	2	1	15	2	5	4	9	5	2
	負傷者数	1,396	39	195	61	43	6	15	10	36		4	4	70	1	445	28	192	306	498	310	76
27年	件数	1,053	9	115	33	36	4	17	12	36	3	9		45	3	313	31	147	227	374	274	52
	死者数	38	4	3	1	1		2	2	1				1		11	2	6	5	11	7	3
	負傷者数	1,250	14	150	41	43	5	21	11	42	3	17		61	3	397	38	181	263	444	303	54
28年	件数	987	7	118	50	33	2	27	8	25	4	10		38	2	317	28	127	201	328	247	60
	死者数	17		1	1									2		4	1	2	3	5	7	
	負傷者数	1,243	9	183	64	43	4	34	8	30	4	14		48	4	436	51	148	245	393	281	73
29年	件数	965	6	103	27	31	1	26	10	20	1	7	1	70	1	298	21	129	230	359	217	64
	死者数	26		1		1		1	1			1	1	1		7		4	6	10	7	2
	負傷者数	1,162	8	146	39	39	1	31	10	25	2	9		92	1	395	29	147	272	419	241	70
30年	件数	869	8	98	31	21	1	11	3	29		8		50	5	257	13	94	209	303	224	64
	死者数	20	1	1		1				1					1	4		6	4	10	4	1
	負傷者数	1,029	12	121	37	28	1	13	3	38		12		61	8	322	28	107	250	357	240	70
元年	件数	805	4	107	23	27	1	7	2	21	1	6	1	48	2	246	19	117	175	292	197	47
	死者数	31		2	2	1				1	1	2	1		1	11	2	4	5	9	7	2
	負傷者数	957	6	138	27	35	1	11	2	24		4		63	1	306	34	134	201	335	230	46

(2) 国道別発生状況

路線名	所轄署	発生場所	件数	死者数	負傷者数	路線名	所轄署	発生場所	件数	死者数	負傷者数
中国横断道 岡山米子線 (米子道)	高速隊	米子市	1		1	国道29号	郡家署	八頭郡若桜町			
		西伯郡伯耆町	1		2			八頭郡八頭町	7	1	10
		日野郡江府町	1		2		鳥取署	鳥取市	16	1	17
米子道 計			3		5	国道29号 合計		23	2	27	
中国横断道 姫路鳥取線 (鳥取道)	高速隊	八頭郡智頭町				国道53号	智頭署	八頭郡智頭町	3		5
		鳥取市用瀬町						鳥取市用瀬町			
		鳥取市河原町	1		1			鳥取市河原町	1		1
		その他の鳥取市					鳥取署	鳥取市	23	1	29
鳥取道 計			1		1	国道53号 合計		27	1	35	
高速自動車国道 合計			4		6	国道178号	鳥取署	鳥取市			
安来道路	高速隊	米子市						岩美郡岩美町	1		1
米子道路		米子市	5	1	14	国道178号 合計		1		1	
名和淀江道路		米子市				国道179号	倉吉署	東伯郡三朝町			
名和淀江道路 計								倉吉市	5		8
		西伯郡大山町						東伯郡湯梨浜町	2		3
東伯中山道路	高速隊	東伯郡琴浦町	4	1	3	国道179号 合計		7		11	
東伯中山道路 計			4	1	3	国道180号	黒坂署	日野郡日野町			
中山名和道路	高速隊	西伯郡大山町	3		5			日野郡日南町			
青谷羽合道路	高速隊	鳥取市青谷町	1		3		米子署	西伯郡南部町	1		1
		鳥取市気高町				国道180号 合計		2		2	
		(旧浜村署、倉吉署)	東伯郡湯梨浜町				国道181号	黒坂署	日野郡日野町	1	
青谷羽合道路 計			1		3	日野郡江府町					
鳥取西道路	高速隊	鳥取市	6		9	西伯郡伯耆町			9	1	11
山陰道(国道9号自動車専用道路) 計			19	2	34	米子署	米子市	11		12	
生山道路	黒坂署	日野郡日南町				国道181号 合計		21	1	24	
		日野郡日野町				国道183号	黒坂署	日野郡日南町	1		1
生山道路 計								日野郡日野町			
北条倉吉道路	倉吉署	倉吉市				国道183号 合計		1		1	
		東伯郡北栄町				国道313号	倉吉署	倉吉市	6	2	4
北条倉吉道路 計								東伯郡北栄町			
志戸坂峠道路	高速隊	八頭郡智頭町				国道313号 合計		6	2	4	
自動車専用道路 合計			19	2	34	国道373号	智頭署	八頭郡智頭町	1	1	
国道9号	鳥取署	岩美郡岩美町	4		7	国道431号	境港署	境港市	1		1
		鳥取市	18		21			米子署	米子市	42	
	浜村署	鳥取市気高町	13		16			西伯郡日吉津村	5		8
		鳥取市青谷町				国道431号 合計		48		63	
	倉吉署	東伯郡湯梨浜町	1		2	国道482号	郡家署	八頭郡若桜町			
		東伯郡北栄町	14	2	25			八頭郡八頭町			
	琴浦大山署	東伯郡琴浦町	6		7		智頭署	鳥取市用瀬町			
		西伯郡大山町	4		4		鳥取市佐治町	2	1	1	
	米子署	西伯郡日吉津村					倉吉署	東伯郡三朝町			
		米子市	47		56		黒坂署	日野郡江府町			
国道9号 合計			107	2	138		国道482号 合計		2	1	1

6 時間別・道路別交通事故発生件数

	総数	0~1	1~2	2~3	3~4	4~5	5~6	6~7	7~8	8~9	9~10	10~11	11~12	12~13	13~14	14~15	15~16	16~17	17~18	18~19	19~20	20~21	21~22	22~23	23~24	
平成27年	1,053	5	13	7	6	4	9	15	68	79	66	83	63	52	58	53	56	79	111	89	48	35	19	21	14	
平成28年	987	4	4	2	3	1	3	10	60	61	59	67	61	71	54	58	65	81	107	75	54	38	20	17	12	
平成29年	965	9	8	3	3	6	5	13	56	79	64	64	69	46	56	54	60	67	113	79	62	17	17	11	4	
平成30年	869	6	8	3	7	3	6	14	59	69	58	64	46	33	52	46	55	52	91	93	40	25	14	16	9	
令和元年	805	5	5	2	4	7	4	9	46	61	60	43	54	45	41	40	53	74	101	57	36	22	15	13	8	
高速道	4					1					2	1														
国道	9号	107			1	1		4	4	4	12	4	7	7	9	8	6	9	16	8	5	2				
	29号	23							1	1	4		2		1	1		4	4		1	2			2	
	53号	27			1			1	1	2	2	3	1	1	1	1	2	3	1	2	1	2	2			
	178号	1									1															
	179号	7										1						2	1		1		1	1		
	180号	2									1														1	
	181号	21								2	3	3	3	2	1			2	3		2					
	183号	1													1											
	313号	6		1						1		1					1		2							
	373号	1																	1							
	431号	48	1	1					1	4	7	2	1	4	2	4	1	1	5	3	6	3		1		1
	482号	2															1			1						
小計	246	1	2	0	2	1	0	6	10	16	23	16	15	15	15	13	10	24	29	20	12	5	6	2	3	
自専道	19						1				1	2	1	2		1	2	2	3	3		1				
県道	292	4	2	1	1	5	2	1	25	20	18	11	21	16	13	18	15	25	38	17	15	8	5	7	4	
市町村道 その他	244		1	1	1		1	2	11	25	16	13	17	12	13	8	26	23	31	17	9	8	4	4	1	

7 事故類型別交通事故発生件数

事故類型 路線	総 数	人対車両										車両相互										車両単独					列 車				
		対 面 通 行 中	背 面 通 行 中	横 断 歩 道 横 断 中	横 断 歩 道 付 近 横 断 中	横 断 歩 道 橋 付 近 横 断 中	そ の 他 横 断 中	路 上 遊 戯 中	路 上 作 業 中	路 上 停 止 中	そ の 他	小 計	正 面 衝 突	追 突		出 会 い 頭	追 越 追 抜 時	す れ 違 い 時	左 折 時	右 折 直 進	右 折 そ の 他	そ の 他	小 計	工 作 物 衝 突	路 外 逸 脱	駐 車 車 両 衝 突		転 倒	そ の 他	小 計	
														進 行 中	そ の 他																
総数	805	4	2	34	4		21	2	5	5	18	95	29	27	282	199	11	8	18	36	21	53	684	14	4	4		2	24	2	
高速道	4													3								1	4								
国道	9号	107		2			1			1	1	5	7	7	63	7	3		4	5		4	100	1	1				2		
	29号	23								1		1			16	2			1	1	1		21	1					1		
	53号	27			3		1					4	1	1	9	7			1	1	2	1	23								
	178号	1														1							1								
	179号	7			2							2			2	2					1		5								
	180号	2													1	1							2								
	181号	21			2		1					3		1	11	2	1	1			1	1	18								
	183号	1																							1				1		
	313号	6											1		1	1			1				4	2						2	
	373号	1											1										1								
	431号	48			3					1	1	5	1	1	24	1	2	1	2	4	1	5	42	1					1		
482号	2						1				1											1									
小計	246			12			4		1	2	2	21	11	10	127	24	6	2	9	13	4	12	218	5	2				7		
自専道	19												2	2	12	1						1	18	1						1	
県道	主要	117			5	2	3		1			11	9	5	35	35	3	2	1	6	4	4	104	2					2		
	一般	175	1		10	2	5		1	1	1	21	2	5	70	42			7	10	8	4	148	4		1		1	6		
市町村道	197	3		7			7	1	2		5	25	5	5	34	93	2	3	1	7	5	11	166	2		1		1	4	2	
その他	47		2				2	1		2	10	17			1	4		1				20	26		2	2			4		

8 曜日別交通事故発生件数

年	曜日	総数	曜日						
			日	月	火	水	木	金	土
平成27年		1,053	138	154	165	174	140	144	138
平成28年		987	109	150	138	142	167	129	152
平成29年		965	116	110	142	158	143	157	139
平成30年		869	96	129	131	117	124	154	118
令和元年		805	93	140	111	103	121	149	88
	構成率(%)	100.0	11.6	17.4	13.8	12.8	15.0	18.5	10.9
5年間平均		936	110	137	137	139	139	147	127

9 天候別・昼夜別交通事故発生件数

年	天候 昼夜	総数		晴		曇		雨		霧		雪	
		昼	夜	昼	夜	昼	夜	昼	夜	昼	夜	昼	夜
平成27年		762	291	416	99	217	112	109	65	0	0	20	15
平成28年		730	257	415	93	200	99	105	61	0	0	10	4
平成29年		730	235	420	80	183	101	108	47	0	0	19	7
平成30年		628	241	380	72	150	91	77	63	0	0	21	15
令和元年		603	202	340	73	177	75	83	51	0	0	3	3

10 第1当事者の事業用・自家用別交通事故発生件数

車種		年				令和元年				
		平成27年	平成28年	平成29年	平成30年	発生件数	死者数	負傷者数		
総数		1,053	987	965	869	805	31	957		
事業用	乗用	バス	路線	3	4	2	3			
			貸切	4						
		タクシー	17	8	11	9	11	1	11	
		その他乗用				1				
	貨物	大型	12	5	12	9	7	2	8	
		中型	6	8	6	8	7		12	
		準中型			3	2	5	1	4	
		普通	2	2	1	1				
		軽四	1	4	2		3	1	2	
	小計		45	31	37	33	33	5	37	
	自家用	乗用	レンタカー	10	6	7	8	8		9
スクールバス			1		1		1		1	
代行			代行車	1			1			
			随伴車	1	3	2	1			
その他乗用			821	767	735	686	631	12	759	
貨物		大型	5	2	1		1		3	
		中型	2	7	5	3	4		6	
		準中型			10	7	12	1	19	
		普通	35	34	35	18	13	1	16	
		軽四	97	116	101	85	85	7	94	
小計		973	935	897	809	755	21	907		
特殊車			1	1		1	1			
二輪車	自動二輪	9	4	7	13	4	2	3		
	原付	7	7	2	4	3		3		
	小計	16	11	9	17	7	2	6		
自転車		9	4	9	4	6	1	5		
歩行者						1	1			
不明・その他		10	5	12	6	2		2		

※ 死者数及び負傷者数は、第1当事者の事故により死傷した数

11 第1当事者の年齢層別・性別交通事故発生件数

年代・性別 年・車種		男女別合計		小学生以下		中学生		高校生		その他少年		20代		30代		40代		50代		60～64歳		65～69歳		70歳以上		不明	
		男	女	男	女	男	女	男	女	男	女	男	女	男	女	男	女	男	女	男	女	男	女	男	女		
平成27年		644	399			1		2	1	26	17	124	90	107	72	92	51	90	54	39	27	58	40	105	47	10	
平成28年		622	360							22	12	111	67	107	74	91	57	68	57	47	27	64	27	112	39	5	
平成29年		588	367	1		1	1	2	2	25	13	113	74	93	56	80	59	76	43	48	42	55	37	94	40	10	
平成30年		535	328	2		1			1	17	8	105	58	64	47	96	52	64	53	41	34	50	33	95	42	6	
令和元年		511	292					2		26	5	70	56	68	49	72	45	77	36	35	20	52	26	109	55	2	
乗用	大型																										
	中型	1																				1					
	準中型																										
	普通	233	107							11		36	17	33	26	36	20	34	16	12	4	25	6	46	18		
	軽四	149	159							12	5	22	36	23	20	18	23	21	17	12	13	11	17	30	28		
貨物	大型	6	2												1	2		3	1	1							
	中型	11												1	3		5		2								
	準中型	17									6		2		4		2		2					1			
	普通	13	1									2		1	1	3		2				1		4			
	軽四	69	20							1		2	2	7	1	5	2	9	2	6	3	14	3	25	7		
特殊車		1																						1			
二輪車	自二	4								2		1						1									
	原付	2	1									1												1	1		
自転車		5	1					2					1	1		1								1			
その他			1																						1		

12 第1当事者の運転免許経過年数別交通事故発生件数

経験年齢 車種	総数	無免許 停止中 等	1年 未満	2年 未満	3年 未満	4年 未満	5年 未満	10年 未満	10年 以上	その他	不明
平成27年	1,053	1	49	36	35	34	21	104	754	9	10
平成28年	987	6	47	18	31	21	26	93	736	4	5
平成29年	965	3	40	28	27	26	27	100	693	11	10
平成30年	869	7	24	27	28	19	31	76	647	4	6
令和元年	805	3	27	25	21	15	18	63	624	7	2
乗用車	649		24	24	16	13	17	55	500		
大型											
中型	1								1		
準中型											
普通	340		7	10	7	6	10	26	274		
軽四	308		17	14	9	7	7	29	225		
貨物	139	2	2	1	4	2	1	7	120		
大型	8		1					1	6		
中型	11								11		
準中型	17	1			1	1	1	2	11		
普通	14			1				2	11		
軽四	89	1	1		3	1		2	81		
特殊車	1								1		
二輪車	7	1	1		1			1	3		
自二	4	1	1		1				1		
原付	3							1	2		
自転車	6									6	
その他	1									1	
不明	2										2

13 第1当事者の職業別交通事故発生件数

職業 年・車種	総数	中学生以下	高校生	その他の学生	職業運転者	公務員	農林水産業・鉱業	建設業	製造業	卸・小売業	電気・ガス・水道 運輸・通信業	サービス業（技術、飲食、娯楽、教育、医療、複合）	サービス業（その他）	その他・無職	不明
平成27年	1,053	1	3	26	57	46	46	70	75	78	31	227	118	265	10
平成28年	987			23	40	35	45	55	46	56	42	266	145	229	5
平成29年	965	3	4	20	49	33	35	58	59	70	44	237	119	224	10
平成30年	869	3	1	21	32	26	32	65	65	44	52	245	103	173	7
令和元年	805		2	12	35	34	33	74	50	37	41	170	91	222	4
乗用車	647			11	17	30	18	48	43	30	28	156	78	188	
大型															
中型	1				1										
準中型															
普通	339			5	13	17	10	31	24	16	19	78	37	89	
軽四	307			6	3	13	8	17	19	14	9	78	41	99	
貨物	139				18	4	14	25	6	7	12	12	11	30	
大型	8				8										
中型	11				6			2	1		1	1			
準中型	17				4	1	1	5	1	1	4				
普通	14					1	1	3	1	3	1		2	2	
軽四	89					2	12	15	3	3	6	11	9	28	
特殊車	1						1								
二輪車	7			1				1			1	1	1	2	
自二	4			1				1					1	1	
原付	3										1	1		1	
自転車	6		2						1			1	1	1	
歩行者	1													1	
不明・その他	4														4

14 第1当事者の違反別交通事故発生件数

(1) 車種別

車種 違反	総 計	乗用					貨物					二輪車		特殊 車	自転 車	歩行 者	不明・ その他
		大型	中 型	準 中 型	普 通	軽 四	大型	中 型	準 中 型	普 通	軽 四	自 動 二 輪	原 付				
総計	805		1		340	308	8	11	17	14	89	4	3	1	6	1	2
信号無視	31				13	13					4				1		
通行禁止違反	3				1	1	1										
右側通行	4				2					1	1						
その他通行区分	2				1	1											
最高速度違反	1				1												
横断等禁止違反	6				2	3			1								
車間距離不保持	1				1												
進路変更禁止違反	2				1		1										
追越し違反	4				2	2											
割込み等																	
踏切不停止等																	
右折違反																	
左折違反	1					1											
優先通行妨害等	11				4	5					2						
交差点の安全進行義務違反	63				24	32			3		3	1					
歩行者妨害等	29				11	13					5						
横断自転車妨害等	16				5	10					1						
徐行場所違反	5				3	2											
指定場所一時不停止等	34				15	11				1	5				2		
合図不履行等	1					1											
積載不適當																	
自転車の通行方法違反																	
整備不良車両運転																	
酒酔い運転																	
過労等	8				6	2											
安全運 転義 務違 反	ハンドル操作不適	7			4	1					1				1		
	ブレーキ操作不適	43			24	13			1		4			1			
	前方不注意(内在的)	95			34	44	1	2	4	2	8						
	前方不注意(外在的)	193			81	70	3	3	5	6	21	1	2		1		
	動静不注視	52			21	20	1	1	1	1	6		1				
	安全不確認(前・左・右)	117			55	41			3	1	2	15					
	安全不確認(後方)	39			18	12			2		1	6					
安全速度	1				1												
予測不適	10				6	2					2						
その他	8		1		3	1				1	1	1					
幼児等通行妨害																	
安全不確認ドア開放等																	
停止措置義務違反																	
自動二輪車乗車方法違反																	
免許条件違反																	
その他の違反	5				2	1					1				1		
調査不能	10					5	1				3	1					
違反なし																	
歩行者の違反	1															1	
当事者不明	2																2
無免許運転	3								1		1	1					

※無免許運転の件数は内数

(2) 年別

年		27年	28年	29年	30年	元年
違反	総計	1053	987	965	869	805
	信号無視	36	28	33	42	31
	通行禁止違反	5		4		3
	右側通行	11	4	2	2	4
	その他通行区分		4	1	1	2
	最高速度違反	1				1
	横断等禁止違反	4	5	1	2	6
	車間距離不保持	2	2	2	1	1
	進路変更禁止違反	1	3		1	2
	追越し違反	2	3	2	1	4
	割込み等					
	踏切不停止等					
	右折違反	3	1	2	6	
	左折違反	1				1
	優先通行妨害等	17	15	22	5	11
	交差点の安全進行義務違反	103	136	98	86	63
	歩行者妨害等	41	41	26	37	29
	横断自転車妨害等	10	15	12	11	16
	徐行場所違反	9	7	9	7	5
	指定場所一時不停止等	33	33	27	26	34
	合図不履行等					1
	積載不相当			1	1	
	自転車の通行方法違反					
	整備不良車両運転		2		1	
	酒酔い運転					
	過労等	6	14	6	6	8
安全 運 転 義 務 違 反	ハンドル操作不適	30	16	9	9	7
	ブレーキ操作不適	60	38	57	54	43
	前方不注意(内在的)	83	91	98	84	95
	前方不注意(外在的)	265	257	244	186	193
	動静不注視	67	60	68	56	52
	安全不確認(前・左・右)	168	119	135	134	117
	安全不確認(後方)	53	53	42	59	39
	安全速度	5	5	12	9	1
	予測不適	6	11	8	8	10
	その他	15	12	21	20	8
	幼児等通行妨害					
	安全不確認ドア開放等			1		
	停止措置義務違反			1		
	自動二輪車乗車方法違反					
	免許条件違反					
	その他の違反	6	6	5	3	5
	調査不能		1	6	5	10
	違反なし					
	歩行者の違反					1
	当事者不明	10	5	10	6	2
	無免許運転	1	6	3	7	3

※無免許運転の件数は内数

15 年齢層別・状態別交通事故死傷者数

状態		年齢		総数	幼児	小学生	中学生	高校生	その他の少年	20～24歳	25～29歳	30代	40代	50代	60～64歳	65～69歳	70歳以上	
		年齢	状態															
27年	死者数			38		3					2	2	2	6	2	3	18	
	負傷者数			1,250	19	27	15	53	20	109	103	216	212	179	80	77	140	
28年	死者数			17					1		1	1	2		1		11	
	負傷者数			1,243	17	43	21	28	26	110	91	228	241	137	77	78	146	
29年	死者数			26				1			2	2	2	1	1	5	12	
	負傷者数			1,162	21	30	16	27	26	78	91	203	228	150	72	77	143	
30年	死者数			20			1				2	2	2	4	1	1	7	
	負傷者数			1,029	16	39	21	38	21	69	74	169	200	129	61	70	122	
元年	死者数			31						3				7	1	3	17	
	負傷者数			957	11	20	18	37	24	68	81	148	172	133	57	64	124	
死者数	自動車	運転中		15						1				5	1		8	
		同乗中		2														2
	二輪車	運転中		2						1				1				
		同乗中																
	原付	運転中																
		同乗中																
	自転車	運転中		2														2
		同乗中																
歩行者			10						1					1		3	5	
その他																		
負傷者数	自動車	運転中		556					11	35	60	104	134	85	36	38	53	
		同乗中		158	9	5	7	8	8	19	9	21	15	26	6	12	13	
	二輪車	運転中		14				1		2	3	2	2		2	2		
		同乗中																
	原付	運転中		17						4	1	2		1	2	3	4	
		同乗中																
	自転車	運転中		116	1	6	8	25	4	6	5	8	8	9	6	7	23	
		同乗中																
歩行者			95	1	9	3	3	1	1	3	11	13	12	5	2	31		
その他			1						1									

16 年別・状態別交通事故死傷者数

状態		年	22年	23年	24年	25年	26年	27年	28年	29年	30年	元年
		総数	2,315	2,102	1,688	1,644	1,430	1,288	1,260	1,188	1,049	988
死者数	42	26	30	25	34	38	17	26	20	31		
自動車	運転中	17	7	8	11	9	16	2	7	8	15	
	同乗中	7	1	2	2	5	7			3	2	
二輪車	運転中	3	2	1	1	1		1		3	2	
	同乗中											
原付	運転中	2	3	1						1		
	同乗中											
自転車	運転中	4	4	4	1	3	4	4	6		2	
	同乗中											
歩行者		9	9	14	9	16	11	10	12	5	10	
その他					1				1			
負傷者数		2,273	2,076	1,658	1,619	1,396	1,250	1,243	1,162	1,029	957	
自動車	運転中	1,237	1,172	994	905	791	724	706	684	567	556	
	同乗中	450	402	288	347	261	235	245	200	178	158	
二輪車	運転中	44	31	33	33	24	20	29	15	16	14	
	同乗中	6	1	1	1					3		
原付	運転中	68	43	44	32	20	17	17	18	11	17	
	同乗中		2									
自転車	運転中	290	231	175	169	146	138	110	119	133	116	
	同乗中	1	2	2		1	1					
歩行者		173	190	116	129	148	113	133	120	119	95	
その他		4	2	5	3	5	2	3	6	2	1	

17 月別・警察署(隊)別交通事故発生状況

区分		月												
		総計	1月	2月	3月	4月	5月	6月	7月	8月	9月	10月	11月	12月
総数	件数	805	68	40	66	76	67	54	57	87	58	73	88	71
	死者数	31	2	1	4	2		4	2	6	1	2	6	1
	負傷者数	957	81	47	71	97	88	59	64	106	65	83	108	88
鳥取	件数	233	16	12	18	21	20	9	11	26	19	30	31	20
	死者数	6			1					1	1	1	2	
	負傷者数	279	21	16	19	26	28	11	13	33	22	37	30	23
郡家	件数	11	1	1			2	1	1	1	2		1	1
	死者数	3	1					1		1				
	負傷者数	12	1	1			2		3		2		1	2
智頭	件数	11	1	1	2	1			3	1	1		1	
	死者数	2							1				1	
	負傷者数	11	2	1	3	1			2	1	1			
浜村	件数	25	3	2	3	3	4	3	1	2		2	2	
	死者数	1						1						
	負傷者数	30	4	2	3	6	5	2	1	2		2	3	
倉吉	件数	119	11	5	13	7	4	8	7	13	8	15	11	17
	死者数	6		1				1					3	1
	負傷者数	146	11	5	14	12	8	8	7	19	8	18	17	19
琴浦大山	件数	31	2	2		4	1	1	5	5	4	2	2	3
	死者数	2							1	1				
	負傷者数	36	3	3		5	1	1	4	5	5	2	2	5
米子	件数	303	32	12	23	33	30	25	27	29	21	17	32	22
	死者数	5			1			1		2		1		
	負傷者数	348	38	14	26	39	34	29	32	32	23	17	38	26
境港	件数	32	1	4	4	2		5		3	1	5	2	5
	死者数	1			1									
	負傷者数	38	1	4	4	2		6		4	1	5	3	8
黒坂	件数	18	1		1	3	3	1	2	3	1	1	2	
	死者数	3	1			1				1				
	負傷者数	20			1	4	6	1	2	2	1	1	2	
高速	件数	22		1	2	2	3	1		4	1	1	4	3
	死者数	2			1	1								
	負傷者数	37		1	1	2	4	1		8	2	1	12	5

18 年別・警察署(隊)別交通事故発生状況

区分		年	22年	23年	24年	25年	26年	27年	28年	29年	30年	元年
総数	件数	1,812	1,668	1,389	1,280	1,168	1,053	987	965	869	805	
	死者数	42	26	30	25	34	38	17	26	20	31	
	負傷者数	2,273	2,076	1,658	1,619	1,396	1,250	1,243	1,162	1,029	957	
鳥取	件数	701	609	506	437	406	327	307	250	236	233	
	死者数	5	5	4	5	7	6	6	5	4	6	
	負傷者数	877	764	608	553	486	388	367	290	260	279	
郡家	件数	36	38	29	23	23	15	20	20	16	11	
	死者数	2	2	1	1	1	1		1		3	
	負傷者数	46	42	38	30	32	17	24	26	21	12	
智頭	件数	37	28	20	17	25	14	13	11	13	11	
	死者数		1	2		4	1		4	2	2	
	負傷者数	50	34	21	20	27	13	16	8	20	11	
浜村	件数	35	28	44	35	38	35	31	32	41	25	
	死者数	1	1	1		2	3		1	2	1	
	負傷者数	46	36	63	50	53	42	51	54	51	30	
倉吉	件数	206	228	184	141	130	167	169	166	153	119	
	死者数	10	7	9	8	4	12	2	4	4	6	
	負傷者数	249	279	211	169	157	198	216	203	184	146	
琴浦大山	件数	96	73	49	46	28	35	45	32	18	31	
	死者数	4	1	1		1		1	1	1	2	
	負傷者数	127	109	59	65	33	43	63	38	22	36	
米子	件数	555	528	445	459	405	351	302	344	305	303	
	死者数	10	7	8	3	8	4	5	9	2	5	
	負傷者数	665	628	512	549	462	422	369	403	357	348	
境港	件数	71	85	62	62	54	44	40	64	49	32	
	死者数	1	2	2	2		2	1	1	1	1	
	負傷者数	84	111	73	66	58	49	48	78	56	38	
黒坂	件数	49	33	26	30	24	31	30	25	19	18	
	死者数	6		1	3	4	3	1		3	3	
	負傷者数	61	44	33	35	25	34	36	34	20	20	
高速	件数	26	18	24	30	35	34	30	21	19	22	
	死者数	3		1	3	3	6	1		1	2	
	負傷者数	68	29	40	82	63	44	53	28	38	37	

19 市町村別交通事故発生状況

区分 市町村	件数	死者数	負傷者数	人口1万人当たりの事故率			第1当事者の住所別		死傷者の住所別		
				件数	死者数	負傷者数	件数	人口1万人 当たりの事故率	死者数	負傷者数	
総数	805	31	957	14.5	0.6	17.2	805	14.5	31	957	
岩美町	7		10	6.4		9.2	16	14.7		14	
鳥取市	262	8	312	13.9	0.4	16.5	217	11.5	7	265	
八頭町	11	3	12	6.9	1.9	7.5	16	10.0	2	17	
若桜町							6	20.4	1	6	
智頭町	7	1	8	10.7	1.5	12.3	7	10.7		7	
湯梨浜町	13		18	8.1		11.2	16	9.9		18	
三朝町	4		5	6.5		8.2	5	8.2	1	11	
倉吉市	72	4	78	15.3	0.9	16.6	59	12.6	2	73	
北栄町	30	2	45	21.1	1.4	31.6	21	14.7	1	24	
琴浦町	18	1	19	10.9	0.6	11.5	16	9.7		28	
大山町	20	2	25	12.7	1.3	15.9	28	17.8	2	27	
日吉津村	13	1	17	37.2	2.9	48.6	8	22.9	1	10	
米子市	292	5	342	19.8	0.3	23.2	212	14.4	4	266	
南部町	4		4	3.8		3.8	11	10.5	1	12	
境港市	32	1	38	9.7	0.3	11.6	38	11.6	1	43	
伯耆町	14	1	17	13.1	0.9	15.9	20	18.7	1	19	
江府町	1		2	3.7		7.4	3	11.1		1	
日野町	2	1	1	6.9	3.4	3.4	3	10.3	1	2	
日南町	3	1	4	7.2	2.4	9.5	3	7.2		11	
							県外	98		6	103
							ひき逃げ	2			

(注) 高速隊発生分の事故で、第1当事者住所別と死傷者の住所別は、各市町村等に算入人口は、鳥取県地域振興部統計課資料「鳥取県年齢別推計人口(令和元年10月1日現在)」による。

20 年別・市町村別交通事故発生状況

年 市町村		平成27年			平成28年			平成29年			平成30年			令和元年		
		件数	死者数	負傷者数	件数	死者数	負傷者数	件数	死者数	負傷者数	件数	死者数	負傷者数	件数	死者数	負傷者数
総数		1,053	38	1,250	987	17	1,243	965	26	1,162	869	20	1,029	805	31	957
岩美町	鳥取	12		14	10	1	12	4		4	4		4	7		10
鳥取市		362	12	431	341	5	423	289	8	351	284	9	322	262	8	312
	鳥取	315	6	374	297	5	355	246	5	286	232	4	256	226	6	269
	智頭	8		8	8		10	7	2	6	7	2	11	4	1	3
	浜村	35	3	42	31		51	32	1	54	41	2	51	25	1	30
	高速	4	3	7	5		7	4		5	4	1	4	7		10
智頭町		9	1	11	7		9	6	2	5	6		9	7	1	8
	智頭	6	1	5	5		6	4	2	2	6		9	7	1	8
	高速	3		6	2		3	2		3						
八頭町	郡家	12	1	12	18		22	18	1	22	14		19	11	3	12
若桜町		3		5	2		2	2		4	2		2			
湯梨浜町		30	1	38	35		43	39	2	50	22	1	24	13		18
	倉吉	30	1	38	35		43	39	2	50	22	1	24	13		18
三朝町		7	2	7	6		6	4	1	3	2		3	4		5
	倉吉	99	8	112	95	1	121	91	1	106	98	3	119	72	4	78
北栄町		31	1	41	33	1	46	32		44	31		38	30	2	45
	倉吉	31	1	41	33	1	46	32		44	31		38	30	2	45
	高速															
琴浦町		20	1	22	28	1	38	18		20	13	1	19	18	1	19
	琴浦大山	15		18	25		34	16		17	10	1	11	14		16
	高速	5	1	4	3	1	4	2		3	3		8	4	1	3
大山町		24	1	31	27	1	42	20	1	26	9		13	20	2	25
	琴浦大山	20		25	20	1	29	16	1	21	8		11	17	2	20
	高速	4	1	6	7		13	4		5	1		2	3		5
日吉津村	米子	12		14	6		8	11		13	9		12	13	1	17
米子市		343	4	412	300	5	378	329	6	392	298	2	355	292	5	342
	米子	330	4	397	288	5	353	321	6	381	290	2	338	286	4	327
	高速	13		15	12		25	8		11	8		17	6	1	15
南部町	米子	9		11	8		8	12	3	9	6		7	4		4
境港市	境港	44	2	49	40	1	48	64	1	78	49	1	56	32	1	38
伯耆町		19	2	20	20		24	16		19	12	1	15	14	1	17
	黒坂	16	1	17	20		24	16		19	11	1	14	13	1	15
	高速	3	1	3							1		1	1		2
江府町		6		8	3		5	3		4	6		10	1		2
	黒坂	4		5	2		4	2		3	4		4			
	高速	2		3	1		1	1		1	2		6	1		2
日野町	黒坂	5	2	3	1		1	5		8	3	1	2	2	1	1
日南町		6		9	7	1	7	2		4	1	1		3	1	4

21 年齢層別・居住地別交通事故死傷者数

年齢層 居住地別	総数		幼児		小学生		中学生		高齢者		その他の年齢層	
	死者数	負傷者数	死者数	負傷者数	死者数	負傷者数	死者数	負傷者数	死者数	負傷者数	死者数	負傷者数
総数	31	957		11		20		18	20	188	11	720
岩美町		14								2		12
鳥取市	7	265		3		5		4	5	54	2	199
八頭町	2	17						1	1	4	1	12
若桜町	1	6							1	2		4
智頭町		7								4		3
湯梨浜町		18				1				2		15
三朝町	1	11								1	1	10
倉吉市	2	73				2			1	19	1	52
北栄町	1	24		3						3	1	18
琴浦町		28				1		1		9		17
大山町	2	27		1				1	2	9		16
日吉津村	1	10								3	1	7
米子市	4	266		3		10		8	3	39	1	206
南部町	1	12								3	1	9
境港市	1	43		1				2	1	8		32
伯耆町	1	19							1	7		12
江府町		1										1
日野町	1	2							1			2
日南町		11								3		8
県外者	6	103				1		1	4	16	2	85

(注) 高速隊分については、各市町村等に算入

22 死亡事故の分析

(1) 年別死者数

年	区分	鳥取県	全国	人口10万人当たりの死者数	
				鳥取県	全国
22年		42	4,948	7.2	3.9
23年		26	4,691	4.4	3.7
24年		30	4,438	5.2	3.5
25年		25	4,388	4.3	3.4
26年		34	4,113	5.9	3.2
27年		38	4,117	6.7	3.2
28年		17	3,904	3.0	3.1
29年		26	3,694	4.6	2.9
30年		20	3,532	3.6	2.8
元年		31	3,215	5.6	2.5

(注)人口は総務省統計資料「各年10月1日現在推計人口」による。

(2) 月別・年別死者数

年	月	総数	1月	2月	3月	4月	5月	6月	7月	8月	9月	10月	11月	12月
			5年間	件数	126	13	7	12	9	7	11	10	12	10
合計	死者数	132	13	7	12	9	8	11	10	14	10	12	13	13
27年	件数	34	4	2	1	2	2	1	6	2	2	3	2	7
	死者数	38	4	2	1	2	3	1	6	4	2	3	3	7
28年	件数	17	3		1	2	1	4	1	2	2	1		
	死者数	17	3		1	2	1	4	1	2	2	1		
29年	件数	26	2	4	2	2	3	2	1		2	3	2	3
	死者数	26	2	4	2	2	3	2	1		2	3	2	3
30年	件数	19	2		4	1	1			2	3	2	2	2
	死者数	20	2		4	1	1			2	3	3	2	2
元年	件数	30	2	1	4	2		4	2	6	1	2	5	1
	死者数	31	2	1	4	2		4	2	6	1	2	6	1

(3) 時間別・道路別死亡事故件数

時間 道路		総数	0	2	4	6	8	10	12	14	16	18	20	22	
			5	5	5	5	5	5	5	5	5	5	5	5	5
			2	4	6	8	10	12	14	16	18	20	22	24	
5年間合計		126	4	12	7	5	16	13	7	11	24	15	5	7	
27年		34	1	3	1	1	4	5	1	4	8	2	1	3	
28年		17		2	1		1	1	1	2	3	3	1	2	
29年		26	1	2	2		4	2	2	1	5	5	2		
30年		19		3		2	5	3		2	2	2			
元年		30	2	2	3	2	2	2	3	2	6	3	1	2	
高速道															
国道	9号	1									1				
	29号	2							1					1	
	53号	1				1									
	178号														
	179号														
	180号														
	181号	1						1							
	183号	1							1						
	313号	2				1				1					
	373号	1									1				
	431号														
	482号	1									1				
計	10				2		1	2	1	3				1	
自専道		2								1		1			
県道	主要	4		1			1	1						1	
	一般	5	1	1	2						1				
	計	9	1	2	2		1	1			1			1	
市町村道		7	1		1		1		1		1	2			
その他		2									1		1		

(4) 曜日別・時間別死亡事故件数

曜日 時間	総数	日	月	火	水	木	金	土
		5年間合計	126	20	16	21	22	18
27年	34	5	4	5	6	8	2	4
28年	17	2	2	1	4	2	4	2
29年	26	2	4	7	6	2	1	4
30年	19	6	1	5	1	1	3	2
元年	30	5	5	3	5	5	3	4
0~2	2		1					1
2~4	2				1			1
4~6	3			1		1		1
6~8	2	1		1				
8~10	2		1				1	
10~12	2		1	1				
12~14	3	1			1		1	
14~16	2	1						1
16~18	6	2	1		1	2		
18~20	3		1		1	1		
20~22	1						1	
22~24	2				1	1		

(5) 天候別・昼夜別・車種別死亡事故件数(第1当事者)

車種	天候 昼夜	総数		晴		曇		雨		霧		雪	
		昼	夜	昼	夜	昼	夜	昼	夜	昼	夜	昼	夜
5年間合計		70	56	37	18	24	24	8	13			1	1
27年		20	14	9	5	9	4	2	4				1
28年		7	10	3		4	9		1				
29年		13	13	6	3	3	7	3	3			1	
30年		13	6	10	1	2	3	1	2				
元年		17	13	9	9	6	1	2	3				
乗用	大型												
	中型												
	準中型												
	普通	4	2	2	2	1		1					
	軽四	4	2	1	1	3			1				
貨物	大型	1	1	1	1								
	中型												
	準中型	1	1		1			1					
	普通		1						1				
	軽四	5	3	3	1	2	1		1				
特殊車		1		1									
自二	大型												
	普通	1	1	1	1								
原動機付自転車													
その他	自転車		1		1								
	歩行者		1		1								
	その他												
不明													

(6) 事故類型別・道路別死亡事故件数

道路		事故類型		総数	人対車両	車両相互	車両単独	列車
		道路	事故類型					
		27年		34	11	13	10	
		28年		17	10	5	2	
		29年		26	12	8	6	
		30年		19	4	7	8	
		元年		30	8	10	10	2
		高速道						
国道	9号	鳥取署						
		浜村署						
		倉吉署	1		1			
		琴浦大山署						
		米子署						
	29号	鳥取署	1		1			
		郡家署	1				1	
	53号	鳥取署	1		1			
		智頭署						
	178号	鳥取署						
	179号	倉吉署						
	180号	米子署						
		黒坂署						
	181号	米子署						
		黒坂署	1		1			
	183号	黒坂署	1					1
313号	倉吉署	2					2	
373号	智頭署	1				1		
431号	米子署							
	境港署							
482号	郡家署							
	智頭署	1		1				
	倉吉署							
	黒坂署							
		自専道		2		2		
県道	主要地方道		4		1	1	2	
	一般県道		5		2	1	2	
市町村道				7	3	2		2
その他の道路				2			2	

(7) 道路形状別死亡事故件数

年	道路形状	総数	交差点				交差点以外				踏切			一般交通の場所
			大	中	小	交差点付近	カーブ	トンネル	橋	のその他線	一種	三種	四種	
27年		34		5	1	3	4		2	18				1
28年		17	3	2	2					10				
29年		26	2	2	2	1	3		1	15				
30年		19			3		3	2		11				
元年		30	1	3	1	3	5		1	13	1		1	1

※ 交差点の大きさは1当進入側基準

(8) 事故類型別死亡事故件数

ア 人对車両の死亡事故

事故類型 当事者種別	総 数	対 面 通 行 中	背 面 通 行 中	横断中						路 上 遊 戯 中	路 上 作 業 中	路 上 停 止 中	そ の 他
				交差点(付近含む)			交差点以外						
				横断歩道	横断歩道付近	横断歩道外	横断歩道	横断歩道付近	横断歩道外				
27年	11			2		2			5		1	1	
28年	10		2			3			3			2	
29年	12				1	2			4	1	1	3	
30年	4								4				
元年	8	1						1	4	1		1	
乗用	大型												
	中型												
	準中型												
	普通	2								1		1	
	軽四	2							2				
貨物	大型	1						1					
	中型												
	準中型	1	1										
	普通												
軽四	2							1	1				
自動二輪													
原付													
自転車													
歩行者													
その他(含不明)													

イ 対列車死亡事故

踏切			
総 数	第 一 種	第 三 種	第 四 種
2	1		1
1	1		

(注) 車種別は第1当事者

ウ 車両相互の死亡事故

事故類型 当事者種別	総 数	正 面 衝 突	追 突	出 会 い 頭	右 左 折 時	追 越 追 抜 時	す れ 違 い 時	そ の 他
27年	13	8		5				
28年	5	1		1	1	1		1
29年	8	3	2	3				
30年	7	3		3			1	
元年	10	5	1	2	2			
乗用	大型							
	中型							
	準中型							
	普通	3	2		1			
	軽四	2	1			1		
貨物	大型							
	中型							
	準中型	1	1					
	普通							
軽四	4	1	1	1	1			
自動二輪								
原付								
自転車								
歩行者								
その他(含不明)								

エ 車両単独の死亡事故

総 数	転 倒	路 外 逸 脱	駐 車 車 両	工作物衝突			そ の 他
				防 護 柵	電 柱	そ の 他 工 作 物	
10		1		2	3	4	
2	1					1	
6		4				1	1
8	1	2	1		1	3	
10		3	1	1		5	
1						1	
1						1	
1						1	
2					1	1	
2		1				1	
1		1					
1		1					

(9) 当事者別死亡事故件数(第1当事者、第2当事者)

第1当事者 第2当事者	総 数	乗 用				貨 物				二 輪			特 殊 車	自 転 車	歩 行 者	そ の 他	不 明	
		バ ス	マ イ ク ロ バ ス	準 中 型	普 通	軽 四	大 型	中 型	準 中 型	普 通	軽 四	大 型						普 通
27年	34			/	10	14	2		/	7				1				
28年	17			/	6	6			/	1	2			1	1			
29年	26				9	9	1		1	2				2		2		
30年	19				7	3				6	1	2						
元年	30				6	6	2		2	1	8		2	1	1	1		
乗 用	バス																	
	マイクロバス																	
	準中型																	
	普通	3			1				1	1								
	軽四	4			2					2								
貨 物	大型	1				1												
	中型																	
	準中型																	
	普通																	
	軽四																	
二 輪	大型																	
	普通																	
	原付																	
特殊車	1									1								
自転車	1				1													
歩行者	8				2	2	1		1	2								
列車	2					1										1		
その他	7				1	1	1			1	2		1					
該当なし	3												1	1	1			

(10) 第1当事者の職業別・当事者種別死亡事故件数

職業 車種		総数	中	高	大	そ	職	公	農	建	製	飲	金	運	宿	医	サ	無
			学	校	学	の	業	務	林	設	造	食	融	輸	泊	療	ー	職
			生	生	学	者	員	業	業	卸	保	郵	業	福	ビ	等		
総数		30				3		3	7	2		2				6	7	
乗用	大型																	
	中型																	
	準中型																	
	普通	6				1		1	1	1							2	
	軽四	6							1								2	3
貨物	大型	2				2												
	中型																	
	準中型	2							1				1					
	普通	1									1							
	軽四	8						1	3				1			1	2	
二輪	大型																	
	普通	2							1								1	
	原付																	
特殊車		1						1										
自転車		1																1
歩行者		1																1
その他・不明																		

(11) 年齢層別・状態別死者数

年齢 状態		総数	5	6	13	16	20	25	30	40	50	60	65	75
			歳	歳	歳	歳	歳	歳	歳	歳	歳	歳	歳	歳
			以下	12	15	19	24	29	39	49	59	64	74	以上
27年		38		3				2	2	2	6	2	6	15
28年		17				1		1	1	2		1	3	8
29年		26			1			2	2	2	1	1	10	7
30年		20			1			2	2	2	4	1	2	6
元年		31					3				7	1	7	13
自動車運転中		15					1				5	1	2	6
二輪車運転中		2					1				1			
自転車乗用中		2											2	
車両同乗中		2												2
その他														
小計		21					2				6	1	4	8
歩行者	対面通行中	1					1							
	背面通行中													
	横断歩道横断中													
	横断歩道付近横断中	1												1
	その他横断中	4											1	3
	その他	4									1		2	1
	小計	10						1			1		3	5

(12) 年別・第1当事者の違反別死亡事故件数

違反		年				
		27年	28年	29年	30年	元年
総数		34	17	26	19	30
信号無視		1				1
右側通行				1		
その他通行区分違反						
最高速度違反		1				1
車間距離不保持						
追越し方法等違反						
踏切不停止等						
右・左折違反						
優先通行妨害						
交差点安全進行義務違反		3	5	3	3	1
歩行者妨害等		3				1
徐行違反						
指定場所一時不停止等		1				1
積載不相当						
酒酔い運転						
過労等						2
安全運転義務違反	ハンドル操作不適	13		2	2	2
	ブレーキ操作不適		1	1	1	1
	前方不注意	7	7	10	5	9
	動静不注意	1				
	安全不確認	2	1	4	1	1
	安全速度	1		1	2	
	その他	1	3	3	4	2
その他の違反						1
不明				1	1	7

23 歩行者の交通事故

(1) 年別歩行者事故発生状況

区分		年									
		22年	23年	24年	25年	26年	27年	28年	29年	30年	元年
全事故	件数	1,812	1,668	1,389	1,280	1,168	1,053	987	965	869	805
	死者数	42	26	30	25	34	38	17	26	20	31
	負傷者数	2,273	2,076	1,658	1,619	1,396	1,250	1,243	1,162	1,029	957
歩行者 事故	件数	176	194	129	137	159	121	133	130	121	101
	死者数	9	9	14	9	16	11	10	12	5	10
	負傷者数	173	190	116	129	148	113	133	120	119	95
構成率 (%)	件数	9.7	11.6	9.3	10.7	13.6	11.5	13.5	13.5	13.9	12.5
	死者数	21.4	34.6	46.7	36.0	47.1	28.9	58.8	46.2	25.0	32.3
	負傷者数	7.6	9.2	7.0	8.0	10.6	9.0	10.7	10.3	11.6	9.9

(注) 構成率は、全事故に対する歩行者事故件数・死傷者数

(2) 年別歩行者事故死傷者数(子ども・高齢者)

区分		年									
		22年	23年	24年	25年	26年	27年	28年	29年	30年	元年
子ども	件数	31	40	16	17	29	18	18	19	15	12
	死者数		1	1							
	負傷者数	32	39	15	17	29	17	18	19	15	13
高齢者	件数	57	64	54	57	61	51	57	59	41	41
	死者数	6	8	9	3	11	9	7	9	3	8
	負傷者数	52	57	45	54	51	42	52	50	38	33

(3) 年別・時間別発生件数

年	時間	総数	0時	2	4	6	8	10	12	14	16	18	20	22
			5	5	5	5	5	5	5	5	5	5	5	5
		2時		4	6	8	10	12	14	16	18	20	22	24
27年		126	3		3	7	20	12	10	11	22	22	9	7
28年		143	2	1	3	9	12	16	9	14	24	26	14	13
29年		132	1	1	3	5	11	11	8	10	36	36	7	3
30年		125	6	3	3	6	5	19	5	18	26	18	11	5
元年		107	5	2	4	2	13	12	8	12	28	12	6	3
子ども		13				2	1	1	1	4	4			
	幼児	1					1							
	小学生	9				1		1	1	4	2			
	中学生	3				1					2			
高校生		3									3			
高齢者		41	2		1		6	8	3	7	8	5		1
	65～69歳	5	2		1				1		1			
	70～74歳	7					1	1	1	2	1			1
	75歳以上	29					5	7	1	5	6	5		
その他の年齢		50	3	2	3		6	3	4	1	13	7	6	2

※ 同一事故で年齢層の異なる歩行者等、複数の歩行者の者が死傷した場合には件数が重複計上される。

(4) 年別・道路別発生件数

年	道路	総数	高速道	自専道	国 道							県 道		市町村道	その他		
					9	29	53	179	180	181	431	その他	小計			主要	一般
27年		126			2	3	3	3	1		6	1	19	15	32	43	17
28年		143			11	2	4	7	1	2	4	2	33	16	19	50	25
29年		132	1		4	2	4	1	2	2	5	4	24	14	35	41	17
30年		125			4		1	1			6		12	10	29	48	26
元年		107		2	5	1	4	2		3	8	1	24	11	22	28	20
子ども		13						1					1		3	9	
	幼児	1													1		
	小学生	9						1					1		1	7	
	中学生	3													1	2	
高校生		3								1			1				2
高齢者		41			3	1				2	1	1	8	7	9	9	8
	65～69歳	5									1		1		3	1	
	70～74歳	7			1								1	2		2	2
	75歳以上	29			2	1				2		1	6	5	6	6	6
その他の年齢		50		2	2		4	1			7		14	4	10	10	10

※ 同一事故で年齢層の異なる歩行者等、複数の歩行者の者が死傷した場合には件数が重複計上される。

(5) 道路形状別死傷者数

道路形状	区分	総数		子ども						高校生		高齢者						その他の年齢層											
				幼児		小学生		中学生				計		65～69歳		70～74歳				75歳以上		計							
		死者数	負傷者数	死者数	負傷者数	死者数	負傷者数	死者数	負傷者数	死者数	負傷者数	死者数	負傷者数	死者数	負傷者数	死者数	負傷者数	死者数	負傷者数	死者数	負傷者数	死者数	負傷者数						
総数		10	95		1		9		3		13		3		2		7		5		24		8		33		2		46
交差点等	信号有り		27				2				2		1		2		1				7		10				14		
	信号無し		15				1		2		3										4		4				8		
	交差点付近	2	5				1				1						1	1	2	1	3	1	3	1	1	1			
単路	橋・トンネル																												
	カーブ・屈折	1																				1							
	その他	6	29		1		5		1		7				3			3	2	5	5	8	1	14					
踏切	1																				1								
その他		19														2		6		8								9	

(6) 事故類型別死傷者数

事故類型	区分	総数		子ども						高校生		高齢者						その他の年齢層											
				幼児		小学生		中学生				計		65～69歳		70～74歳				75歳以上		計							
		死者数	負傷者数	死者数	負傷者数	死者数	負傷者数	死者数	負傷者数	死者数	負傷者数	死者数	負傷者数	死者数	負傷者数	死者数	負傷者数	死者数	負傷者数	死者数	負傷者数	死者数	負傷者数	死者数	負傷者数	死者数	負傷者数		
総数		10	95		1		9		3		13		3		2		7		5		24		8		33		2		46
対面通行中		1	3				1				1																1	2	
背面通行中			2														1						1					1	
横断中	横断歩道横断中		36		1		3		3		7		1		2		3				8		13				15		
	横断歩道付近横断中	1	3																		1	2	1	2				1	
	横断歩道橋付近横断中																												
	その他横断中	4	17				4				4			1			1	3	6	4	7							6	
路上遊戯中		2				1				1																		1	
路上作業中	1	4																			1		1		1	1	3		
路上停止中		5																			3		3					2	
その他		3	23										2		2		2	1	4	3	6							15	

(7) 年齢層別・年別死傷者数

年	区分・年齢	総数		幼児		小学生		中学生		高校生		その他の少年		20代		30代		40代		50代		60～64歳		65～69歳		70歳以上		
		死者数	負傷者数	死者数	負傷者数	死者数	負傷者数	死者数	負傷者数	死者数	負傷者数	死者数	負傷者数	死者数	負傷者数	死者数	負傷者数	死者数	負傷者数	死者数	負傷者数	死者数	負傷者数	死者数	負傷者数	死者数	負傷者数	
27年		11	113		1		14		2		6		2		8		12		9		2	12		5		10	9	32
28年		10	133		4		12		2		5	1	1	1	10		12		14			14		7		12	7	40
29年		12	120		6		12		1		2		1	12	1	8		13			9		7	2	12	7	38	
30年		5	119		2		12		1		2		3		10	1	10		22		1	14		5		17	3	21
元年		10	95		1		9		3		3		1	1	4		11		13		1	12		5	3	2	5	31

(8) 年別・違反別死傷者数

違反	年		27年		28年		29年		30年		元年	
	死者数	負傷者数	死者数	負傷者数	死者数	負傷者数	死者数	負傷者数	死者数	負傷者数	死者数	負傷者数
総数	11	113	10	133	12	120	5	119	10	95		
信号無視		1	1	4					3			
通行区分	左側通行		2	1		1		5				
	車道通行		2	1				1	1			
	その他											
横断	横断歩道外横断	3	14	1	4	5	9	1	6	1	6	
	斜め横断		1		1		1	1	2			
	駐停車車両の直前直後の横断	1	1	2	3							
	走行車両の直前直後の横断	2	1	1	6	1	1				1	
	横断禁止場所の横断		1				3				1	
幼児のひとり歩き												
踏切不注意												
めいてい・はいかい		1		2	1	1			1			
路上遊戯							1				1	
路上作業				1				3		2		
飛び出し		9		6		6		5		3		
その他		1	1	1		5		3	2			
違反なし	5	79	3	104	5	92	3	91	5	81		

(9) 年齢層別・違反別死傷者数

違反	幼児		小学生		中学生		子ども小計		高校生		65～69歳		70～74歳		75歳以上		高齢者合計		その他の年齢	
	死者数	負傷者数	死者数	負傷者数	死者数	負傷者数	死者数	負傷者数	死者数	負傷者数	死者数	負傷者数	死者数	負傷者数	死者数	負傷者数	死者数	負傷者数	死者数	負傷者数
総数		1		9		3		13		3	3	2		7	5	24	8	33	2	46
信号無視																				
通行区分	左側通行																			
	車道通行																		1	
	その他																			
横断	横断歩道外横断			1				1						1	5	1	5			
	斜め横断																			
	駐停車車両の直前直後の横断																			1
	走行車両の直前直後の横断																			1
	横断禁止場所の横断																			1
幼児のひとり歩き																				
踏切不注意																				
めいてい・はいかい											1						1			
路上遊戯																				1
路上作業																				2
飛び出し				3				3												
その他											1			1			2			
違反なし	1		5		3			9	3	1	2		7	3	19	4	28	1	41	

24 自転車の交通事故

(1) 年別自転車事故発生状況

区分 \ 年		22年	23年	24年	25年	26年	27年	28年	29年	30年	元年
全事故	件数	1,812	1,668	1,389	1,280	1,168	1,053	987	965	869	805
	死者数	42	26	30	25	34	38	17	26	20	31
	負傷者数	2,273	2,076	1,658	1,619	1,396	1,250	1,243	1,162	1,029	957
自転車事故	件数	296	235	180	172	150	143	114	125	133	119
	死者数	4	4	4	1	3	4	4	6		2
	負傷者数	291	233	177	169	147	139	110	119	133	116
構成率(%)	件数	16.3	14.1	13.0	13.4	12.8	13.6	11.6	13.0	15.3	14.8
	死者数	9.5	15.4	13.3	4.0	8.8	10.5	23.5	23.1		6.5
	負傷者数	12.8	11.2	10.7	10.4	10.5	11.1	8.8	10.2	12.9	12.1

(注) 件数は、自転車が第1当事者及び第二当事者の事故を計上し、自転車相互は1件として計上している。

(2) 年別自転車事故死傷者数(子ども・高齢者)

区分 \ 年		22年	23年	24年	25年	26年	27年	28年	29年	30年	元年
子ども	件数	41	33	23	24	14	16	22	10	26	16
	死者数						1				
	負傷者数	42	33	22	25	13	15	22	10	26	15
	構成率(%) (件数)	13.9	14.0	12.8	14.0	9.3	11.2	19.3	8.0	19.5	13.4
高齢者	件数	85	53	49	55	47	41	31	31	32	32
	死者数	2	3	2	1	2	2	4	2		2
	負傷者数	83	50	47	53	45	39	27	29	32	30
	構成率(%) (件数)	28.7	22.6	27.2	32.0	31.3	28.7	27.2	24.8	24.1	26.9

(注) 構成率は、自転車事故全件数に対する各区分の自転車事故件数

(3) 年別・時間別発生件数

年	時間 総数	0時	2	4	6	8	10	12	14	16	18	20	22
		5	5	5	5	5	5	5	5	5	5	5	5
		2時	4	6	8	10	12	14	16	18	20	22	24
27年	146	2			16	23	18	19	14	28	16	7	3
28年	116				7	13	10	10	17	27	25	4	3
29年	126	2	1	3	10	22	21	6	12	25	17	6	1
30年	135	3	1		14	21	15	11	15	26	20	7	2
元年	122	1	1	1	9	22	11	8	13	38	8	7	3
子ども	16				2	2			1	10			1
幼児	2					1				1			
小学生	6									6			
中学生	8				2	1			1	3			1
高校生	27				3	5	1	1	5	8	2	2	
高齢者	32				1	12	4	3	6	3	1	2	
65～69歳	7				1	2			1	2		1	
70～74歳	9					6		1	1			1	
75歳以上	16					4	4	2	4	1	1		
その他の年齢	47	1	1	1	3	3	6	4	1	17	5	3	2

※ 同一事故で年齢層の異なる自転車等、複数の自転車の者が死傷した場合には件数が重複計上される。

(4) 年別・道路別発生件数

年	道路 総数	高速道	自専道	国 道								県道		市町村道	その他	
				9	29	53	179	180	181	431	その他	小計	主要			一般
27年	146			6	5	8	5		2	2		28	25	35	56	2
28年	116			6	5	5	4		2	6	3	31	11	23	49	2
29年	126			3	1	2	6		1	13	2	28	19	23	54	2
30年	135			6	6	3	1	1	3	8	1	29	10	36	59	1
元年	122			6	2	7			2	5	1	23	12	37	47	3
子ども	16			1		1				1		3		4	9	
幼児	2													1	1	
小学生	6					1						1		2	3	
中学生	8			1						1		2		1	5	
高校生	27			1		2						3	2	8	14	
高齢者	32			2	2	1				1		6	5	6	13	2
65～69歳	7				1					1		2	1	2	2	
70～74歳	9				1							1		2	5	1
75歳以上	16			2		1						3	4	2	6	1
その他の年齢	47			2		3			2	3	1	11	5	19	11	1

※ 同一事故で年齢層の異なる自転車等、複数の自転車の者が死傷した場合には件数が重複計上される。

(5) 道路形状別死傷者数

区分 道路形状	総数		子ども								高校生		高齢者								その他の年齢層		
			幼児		小学生		中学生		計				65～69歳		70～74歳		75歳以上		計				
	死者数	負傷者数	死者数	負傷者数	死者数	負傷者数	死者数	負傷者数	死者数	負傷者数	死者数	負傷者数	死者数	負傷者数	死者数	負傷者数	死者数	負傷者数	死者数	負傷者数	死者数	負傷者数	
総数	2	116		1		6		8		15		25		7	2	7		16	2	30		46	
交差点等	信号有り	1	31				1		3		4		2		4	1	1		5	1	10		15
	信号無し		44				2		5		7		14		1		3		7		11		12
	交差点付近		6				1				1		2		1		1				2		1
単路	橋・トンネル																						
	カーブ・屈折																						
	その他		32		1		2				3		6		1		2		3		6		17
踏切																							
その他	1	3									1				1			1	1	1		1	

(6) 事故類型別死傷者数

区分 事故類型	総数		子ども								高校生		高齢者								その他の年齢層	
			幼児		小学生		中学生		計				65～69歳		70～74歳		75歳以上		計			
	死者数	負傷者数	死者数	負傷者数	死者数	負傷者数	死者数	負傷者数	死者数	負傷者数	死者数	負傷者数	死者数	負傷者数	死者数	負傷者数	死者数	負傷者数	死者数	負傷者数	死者数	負傷者数
総数	2	116		1		6		8		15		25		7	2	7		16	2	30		46
自転車対人																						
車両相互	正面衝突																					
	追突		5									1		1				1		2		2
	出会い頭		67				4		6		10		17			5		10		15		25
	その他	1	44		1		2		2		5		7		6	1	2		5	1	13	
小計	1	116		1		6		8		15		25		7	1	7		16	1	30		46
自転車単独	1														1				1			
列車																						

(7) 年齢層別・年別死傷者数

区分・年齢 年	総数		幼児		小学生		中学生		高校生		その他の少年		20代		30代		40代		50代		60～64歳		65～69歳		70歳以上		
	死者数	負傷者数	死者数	負傷者数	死者数	負傷者数	死者数	負傷者数	死者数	負傷者数	死者数	負傷者数	死者数	負傷者数	死者数	負傷者数	死者数	負傷者数	死者数	負傷者数	死者数	負傷者数	死者数	負傷者数	死者数	負傷者数	
27年	4	139		1	1	5		9		29		2		14		8		14		7		1	11		6	2	33
28年	4	110				8		14		13		2		17		8		8		7		6		7	4	20	
29年	6	119				3		7	1	17		5		18	1	12		11	1	11		1	6		8	2	21
30年		133		1		11		14		27		6		16		7		5		7		7		7		7	25
元年	2	116		1		6		8		25		4		11		8		8		9		6		7	2	23	
うち同乗中																											

25 子どもの交通事故

(1) 年別死傷者数の推移(歩行者・自転車)

年		22年		23年		24年		25年		26年	
		死者数	負傷者数	死者数	負傷者数	死者数	負傷者数	死者数	負傷者数	死者数	負傷者数
全年齢		42	2,273	26	2,076	30	1,658	25	1,619	34	1,396
子どもの死傷者数			136	1	143	1	80		106		88
全年齢に占める割合(%)			6.0	3.8	6.9	3.3	4.8		6.5		6.3
子どもの歩行中の死傷者数	幼児		7		6	1	2		7		3
	小学生		20	1	26		11		9		24
	中学生		5		7		2		1		2
	計		32	1	39	1	15		17		29
子どもの自転車乗用中の死傷者数	幼児		2		1		1				
	小学生		16		15		10		9		7
	中学生		24		17		11		16		6
	計		42		33		22		25		13

年		27年		28年		29年		30年		元年	
		死者数	負傷者数	死者数	負傷者数	死者数	負傷者数	死者数	負傷者数	死者数	負傷者数
全年齢		38	1,250	17	1,243	26	1,162	20	1,029	31	957
子どもの死傷者数		3	61		81		67	1	76		49
全年齢に占める割合(%)		7.9	4.9		6.5		5.8	5.0	7.4		5.1
子どもの歩行中の死傷者数	幼児		1		4		6		2		1
	小学生		14		12		12		12		9
	中学生		2		2		1		1		3
	計		17		18		19		15		13
子どもの自転車乗用中の死傷者数	幼児		1						1		1
	小学生	1	5		8		3		11		6
	中学生		9		14		7		14		8
	計	1	15		22		10		26		15

(2) 年別・学齢別死傷者数

年 学齢	27年		28年		29年		30年		元年		
	死者数	負傷者数	死者数	負傷者数	死者数	負傷者数	死者数	負傷者数	死者数	負傷者数	
総数	3	61	0	81	0	67	1	76	0	49	
幼児		19		17		21		16		11	
小学生	1年	1	10		6		7		3		2
	2年		5		9		8		9		5
	3年	1	3		9		4		4		6
	4年		1		10		7		10		1
	5年	1	4		6		1		7		6
	6年		4		3		3		6		
計	3	27	0	43	0	30	0	39	0	20	
中学生	1年		6		6		6		11		8
	2年		8		7		5		5		3
	3年		1		8		5	1	5		7
	計	0	15	0	21	0	16	1	21	0	18

(3) 月別・警察署(隊)別死傷者数

警察署(隊)	月	総数	1月	2月	3月	4月	5月	6月	7月	8月	9月	10月	11月	12月
			死者数	負傷者数	死者数	負傷者数	死者数	負傷者数	死者数	負傷者数	死者数	負傷者数	死者数	負傷者数
総数	死者数	0	0	0	0	0	0	0	0	0	0	0	0	0
	負傷者数	49	2	2	6	3	7	5	2	5	2	3	5	7
鳥取	死者数	0												
	負傷者数	11	2		2		1	1			1	1		3
郡家	死者数	0												
	負傷者数	1												1
智頭	死者数	0												
	負傷者数	0												
浜村	死者数	0												
	負傷者数	0												
倉吉	死者数	0												
	負傷者数	9				1	3	2		1		1		1
琴浦大山	死者数	0												
	負傷者数	1				1								
米子	死者数	0												
	負傷者数	23		2	2	1	3	2	2	4	1	1	4	1
境港	死者数	0												
	負傷者数	3			2									1
黒坂	死者数	0												
	負傷者数	0												
高速	死者数	0												
	負傷者数	1											1	

(4) 年別・違反別死傷者数

状態	年	平成27年		平成28年		平成29年		平成30年		令和元年		
		死者数	負傷者数	死者数	負傷者数	死者数	負傷者数	死者数	負傷者数	死者数	負傷者数	
総数		3	61		81		67	1	76		49	
自動車運転中												
自動車同乗中		2	28		41		38	1	35		21	
二輪車運転中												
二輪車同乗中												
(小計)		1	14		22		10		26		15	
自 転 車 乗 用 中	信号無視											
	通行区分違反											
	横断等禁止違反		1									
	踏切不停止											
	右折違反											
	左折違反											
	優先通行妨害										1	
	交差点安全進行義務違反		2		4				2		1	
	徐行場所違反		1				1		1			
	指定場所一時不停止等		2				1				1	
	灯火違反											
	合図不履行等											
	自転車の通行方法違反											
	整備不良車両運転											
	酒酔い運転											
	安全運転義務違反		1	3		2		3		3		3
その他												
違反なし			5		16		5		20		9	
自転車同乗中			1									
(小計)			18		18		19		15		13	
歩 行 中	信号無視				2				1			
	左側通行											
	車道通行											
	その他通行区分違反											
	横断歩道外横断		1				1				1	
	斜め横断						1		1			
	駐停車車両直前直後の横断											
	走行車両の直前直後の横断				1							
	横断禁止場所の横断											
	幼児のひとり歩き											
	踏切不注意											
	めいてい・はいかい											
	路上遊戯						1					
	路上作業											
	飛び出し			6		5		5		4		3
	その他							1				
違反なし(歩行中以外の人含む)			11		10		10		9		9	

26 高齢者(65歳以上)の交通事故

(1) 年別・性別死傷者数

年 区分・性別		平成27年			平成28年			平成29年			平成30年			令和元年		
		65～74歳	75歳以上	計	65～74歳	75歳以上	計	65～74歳	75歳以上	計	65～74歳	75歳以上	計	65～74歳	75歳以上	計
第1 当事者	男	94	69	163	92	84	176	83	66	149	86	59	145	93	68	161
	女	65	22	87	49	17	66	60	17	77	53	22	75	49	32	81
	計	159	91	250	141	101	242	143	83	226	139	81	220	142	100	242
死者数	男	3	4	7	1	1	2	7	3	10	1	4	5	6	8	14
	女	3	11	14	2	7	9	3	4	7	1	2	3	1	5	6
	計	6	15	21	3	8	11	10	7	17	2	6	8	7	13	20
負傷者数	男	59	39	98	71	34	105	70	32	102	52	26	78	52	33	85
	女	69	50	119	69	50	119	67	51	118	66	48	114	58	45	103
	計	128	89	217	140	84	224	137	83	220	118	74	192	110	78	188

(2) 月別・警察署(隊)別死傷者数

警察署		月	総数	1月	2月	3月	4月	5月	6月	7月	8月	9月	10月	11月	12月
		死者数	負傷者数	死者数	負傷者数	死者数	負傷者数	死者数	負傷者数	死者数	負傷者数	死者数	負傷者数	死者数	負傷者数
総数	死者数	20	2	1	2				2	2	4	1		5	1
	負傷者数	188	21	11	17	19	15	9	11	19	13	11	21	21	
鳥取	死者数	4			1						1	1		1	
	負傷者数	55	6	3	2	5	4		3	9	4	5	8	6	
郡家	死者数	2	1						1						
	負傷者数	3		1								1		1	
智頭	死者数	2								1				1	
	負傷者数	5	2	1	2										
浜村	死者数														
	負傷者数	6	1					2			1			2	
倉吉	死者数	5		1										3	1
	負傷者数	27	4		4	2	1	2	1			3	3	3	4
琴浦大山	死者数	1								1					
	負傷者数	16	1	1		1	1	1			2	4		1	4
米子	死者数	3							1		2				
	負傷者数	57	6	3	8	9	6	5	5	3			2	5	5
境港	死者数	1			1										
	負傷者数	9	1	2	1				1		3		1		
黒坂	死者数	2	1								1				
	負傷者数	6				2	1		2					1	
高速	死者数														
	負傷者数	4									1	1			2

(3) 年別・状態別死傷者数

状態	年	22年	23年	24年	25年	26年	27年	28年	29年	30年	元年
	全死者数		42	26	30	25	34	38	17	26	20
高齢死者数		19	18	16	11	20	21	11	17	8	20
構成率(%)		45.2	69.2	53.3	44.0	58.8	55.3	64.7	65.4	40.0	64.5
状態別死者数	自動車運転中	5	4	3	4	5	7		5	3	8
	自動二輪運転中	2	1								
	原付運転中	1	1	1						1	
	自転車乗用中	2	3	2	1	2	2	4	2		2
	車両同乗中	3	1	1	2	2	3			1	2
	歩行者	6	8	9	3	11	9	7	9	3	8
	その他				1				1		
全負傷者数		2,273	2,076	1,658	1,619	1,396	1,250	1,243	1,162	1,029	957
高齢負傷者数		370	294	262	277	256	217	224	220	192	188
構成率(%)		16.3	14.2	15.8	17.1	18.3	17.4	18.0	18.9	18.7	19.6
状態別負傷者数	自動車運転中	129	103	99	99	106	85	103	100	75	91
	自動二輪運転中	4	1	3	2	2	1	1		2	2
	原付運転中	24	19	9	13	11	5	6	8	3	7
	自転車乗用中	83	50	47	53	45	39	27	29	32	30
	車両同乗中	77	64	58	54	39	45	35	33	42	25
	歩行者	52	57	45	54	51	42	52	50	38	33
	その他	1		1	2	2					

(4) 年別・違反別死傷者数(歩行者・自転車)

違反		年	平成27年		平成28年		平成29年		平成30年		令和元年	
		死者数	負傷者数	死者数	負傷者数	死者数	負傷者数	死者数	負傷者数	死者数	負傷者数	
総 数		9	42	7	52	9	50	3	38	8	33	
歩 行 中	信号無視		1	1	1				2			
	通行 区 分	左側通行		1		1				1		
		車道通行		2								
		その他通行区分違反										
	横 断	横断歩道外横断	2	8	1	2	5	7		4	1	5
		斜め横断				1						
		駐停車車両直前直後の横断	1		2	1						
		走行車両の直前直後の横断	2	1	1	1	1	1				
		横断禁止場所の横断						2				
		踏切不注意										
		めいてい・はいかい									1	
		路上作業				1						
		飛び出し		1								
		その他		1		1		3		1	2	
		違反なし	4	27	2	43	3	37	3	30	4	28
	総 数		2	39	4	27	2	29		32	2	30
自 転 車 乗 用 中	信号無視	1			1							
	通行区分違反								1			
	横断等禁止違反											
	踏切不停止											
	右折違反						1					
	左折違反											
	優先通行違反											
	交差点安全進行義務違反		4		3		1				1	
	徐行場所違反						2					
	指定場所一時不停止等		1									
	灯火違反											
	合図不履行等											
	自転車の通行方法違反											
	整備不良車両運転											
	酒酔い運転											
安全運転義務違反	1	8	2	2	1			3	1	1		
その他					1	1						
違反なし		26	2	21		24		28	1	28		
自転車同乗中												

27 高校生の交通事故

(1) 年別高校生の交通事故発生状況

区分 \ 年	22年	23年	24年	25年	26年	27年	28年	29年	30年	元年
件数	57	49	43	30	32	36	16	22	29	28
死者数								1		
負傷者数	70	64	50	42	36	53	28	27	38	37
生徒数	16,647	16,171	15,912	15,255	15,146	15,022	15,071	14,909	14,646	14,394

注 1 生徒数は、鳥取県教育総務課資料による(定時制は除く)。

2 件数は、当事者のうち運転者・歩行者等を計上(同乗者は除く)。

(2) 年別・状態別死傷者数

状態		年	25年	26年	27年	28年	29年	30年	元年
		件数	2	4	3	0	4	1	2
第1当事者	総数	死者数	0	0	0	0	0	0	
		負傷者数	1	1	2	0	3	1	1
		件数		2					
	自動車 運転中	死者数							
		負傷者数							
		件数							
	二輪車 乗車中	死者数							
		負傷者数							
		件数	2	2	3		4	1	2
	自転車 乗用中	死者数							
		負傷者数	1	1	2		3	1	1
		件数							
	歩行者	死者数							
		負傷者数							
		死者数	0	0	0	0	1	0	0
第1当事者以外	総数	負傷者数	41	35	51	28	24	37	36
		死者数							
	自動車 運転中	負傷者数			1				
		死者数							
	二輪車 乗車中	負傷者数	1					2	1
		死者数							
	自転車 乗用中	負傷者数	25	28	27	13	14	26	24
		死者数					1		
	歩行者	負傷者数	2	1	6	5	2	2	3
		死者数							
	車両 同乗中	負傷者数	13	6	17	10	8	7	8
		死者数							

(3) 年別・違反別発生件数(同乗者は除く)

年・状態		27年			28年			29年			30年			元年		
		自動車	二輪車	自転車	自動車	二輪車	自転車	自動車	二輪車	自転車	自動車	二輪車	自転車	自動車	二輪車	自転車
違反		1	0	29	0	0	12	1	0	19	0	0	27	0	1	25
信号無視				4			2									
通行禁止・通行区分違反																
車間距離不保持																
追越し違反																
踏切通行禁止																
右・左折違反																
優先通行違反																
歩行者妨害等																1
徐行違反																
指定場所一時不停止等				1						7			1			1
灯火・合図違反																
過労運転																
最高速度違反																
交差点安全進行違反				1									2			4
安全運 転義 務違 反	ハンドル・ブレーキ操作不適															
	前方不注意			1						1			1			1
	安全不確認			2						1			1			
	安全速度															
	その他						1									1
自転車の通行方法違反																
その他の違反													2			
違反なし		1		20			9			10			20		1	17
調査不能								1								

(注) 件数(歩行者は除く)は、第2当事者も含む。

28 二輪車の交通事故

(1) 年別二輪車事故発生状況

区分	年	27年	28年	29年	30年	元年
	二輪車全事故		44	52	38	38
二輪車乗車中死者数			1		4	2
二輪車乗車中負傷者数		37	46	33	30	31
全事故件数		1,053	987	965	869	805
二輪車事故の占める率(%)		4.2	5.3	3.9	4.4	4.6
	全二輪車台数	30,655	29,585	28,651	27,959	27,302
	自動二輪車台数	14,076	14,001	14,085	14,157	14,346
	原動機付自転車台数	16,579	15,584	14,566	13,802	12,956
大型自動二輪	件数	6	7	6	9	2
	死者数				1	
	負傷者数	6	8	6	5	2
	全事故件数に占める率(%)	0.6	0.7	0.6	1.0	0.2
	二輪車事故に占める率(%)	13.6	13.5	15.8	23.7	5.4
普通自動二輪	件数	17	23	12	15	16
	死者数		1		2	2
	負傷者数	14	21	9	14	12
	全事故件数に占める率(%)	1.6	2.3	1.2	1.7	2.0
	二輪車事故に占める率(%)	38.6	44.2	31.6	39.5	43.2
原動機付自転車	件数	22	22	20	14	19
	死者数				1	
	負傷者数	17	17	18	11	17
	全事故件数に占める率(%)	2.1	2.2	2.1	1.6	2.4
	二輪車事故に占める率(%)	50.0	42.3	52.6	36.8	51.4

- (注) (1) 二輪車全事故は、二輪車運転中の事故件数、その他は当事者の合計
(2) 死者、負傷者は、二輪車乗車中の者である。
(3) 自二車台数は、国土交通省統計資料(令和元年12月末現在)による。
(4) 原付台数は、総務省資料(令和元年7月1日現在)による。

(2) 月別発生状況

月 区分		1月	2月	3月	4月	5月	6月	7月	8月	9月	10月	11月	12月	計
		件数	4	1	4	7	5	2	2	7	2	1	1	1
死者数				1				1						2
負傷者数	4	1	4	5	4	2	1	6	2	1		1	31	
自 二	件数	1	1	2	4	2		1	4	1	1	1		18
	死者数				1				1					2
	負傷者数	1	1	2	2	2		1	3	1	1			14
原 付	件数	3		2	3	3	2	1	3	1			1	19
	死者数													
	負傷者数	3		2	3	2	2		3	1			1	17

(3) 時間別発生状況

時間 区分		0時 ～ 2時	2 ～ 4	4 ～ 6	6 ～ 8	8 ～ 10	10 ～ 12	12 ～ 14	14 ～ 16	16 ～ 18	18 ～ 20	20 ～ 22	22 ～ 24	計
		件数		1	1	4	4	6	6	4	5	3	2	1
構成率(%)		2.7	2.7	10.8	10.8	16.2	16.2	10.8	13.5	8.1	5.4	2.7	100.0	
死者数			1				1						2	
構成率(%)			50.0				50.0						100.0	
負傷者数				4	4	6	4	3	5	3	1	1	31	
構成率(%)				12.9	12.9	19.4	12.9	9.7	16.1	9.7	3.2	3.2	100.0	

(4) 年齢層別発生状況

	件数		死者数	負傷者数	うち同乗者	
	1当	2当			死者数	負傷者数
	中学生以下					
高校生		1		1		
その他少年	2					
20代	2	9	1	10		
30代		4		4		
40代		2		2		
50代	1	1	1	1		
60～64歳		4		4		
高齢者	65～69歳		5	5		
	70～74歳		1	1		
	75歳以上	2	3	3		
小計	2	9		9		
合計	7	30	2	31		

(5) 事故類型別発生状況

	件数	死者数	負傷者数	うち同乗者	
				死者数	負傷者数
人対車両	2				
正面衝突					
追突	4		3		
出会い頭	13		13		
追越追抜時	4		4		
すれ違い時					
右左折時	9		8		
車両相互その他	2		2		
工作物	1	1			
路外逸脱	2	1	1		
転倒					
その他					
列車					
合計	37	2	31		

(注) 発生件数は、二輪車の事故件数、死者・負傷者は、二輪車乗車中の者である。

(6) 道路別発生状況

道路		区分	件数		死者数		負傷者数	
				構成率(%)		構成率(%)		構成率(%)
国道	9号		2	5.4			2	6.5
	29号							
	53号							
	178号							
	179号							
	180号							
	181号							
	183号		1	2.7	1	50.0		
	313号							
	373号							
	431号		1	2.7			1	3.2
	482号							
小計			4	10.8	1	50.0	3	9.7
県道	主要地方道		8	21.6			7	22.6
	一般県道		7	18.9	1	50.0	5	16.1
市町村道			16	43.2			14	45.2
高速自動車国道								
自動車専用道路								
その他			2	5.4			2	6.5
合計			37	100.0	2	100.0	31	100.0

(7) 第1当事者の違反別発生状況

違反	信号無視	通行区分違反	最高速度違反	右・左折違反	交差点安全進行違反	徐行違反	一時不停止	酒酔い運転	安全運転義務違反						その他の違反	違反なし	合計
									ハンドル操作等不適	前方不注意	動静不注意	安全不確認	安全速度	その他			
車種																	
自動二輪					1					1				1	1		4
原付										2	1						3
合計					1					3	1			1	1		7
構成率(%)					14.3					42.9	14.3			14.3	14.3		100.0

29 飲酒運転による交通事故

原付以上第1当事者飲酒ありの交通事故…※ 基準値未満・検知不能を含む。

(1) 年別・月別発生状況

年・月	区分	件数	うち死亡事故		死者数	負傷者数
27年		17	2		2	17
28年		9	1		1	9
29年		18	2		2	25
30年		17	2		3	24
元年		11	2		2	14
	1月	1				1
	2月					
	3月	1				2
	4月	1				1
	5月					
	6月	1	1		1	
	7月	2				2
	8月	2	1		1	2
	9月					
	10月					
	11月					
	12月	3				6

(2) 時間別・年別・道路別発生件数

道路	時間	合計	時間別											
			0~2	2~4	4~6	6~8	8~10	10~12	12~14	14~16	16~18	18~20	20~22	22~24
27年		17	1	3	1	2	1	1	1	1	2	2	1	1
28年		9		1		2		1		1	1	1	1	1
29年		18	1		2	1	3	2	1		3	4	1	
30年		17	3	1			1	2	1	3	2	1	1	2
元年		11	1		2		1	1		1	1	1	2	1
高速道														
自専道														
国道	9号	1								1				
	29号													
	53号													
	179号													
	181号													
	431号	2	1										1	
	その他													
計		3	1							1			1	
県道	主要	2									1			1
	一般	2			2									
	計	4			2						1			1
市町村道		4					1	1				1	1	
その他														

(3) 事故類型別・年別発生件数

年	事故類型	総数	人対車両				車両相互					車両単独				列車			
			対面背面通行中	横断歩道横断中	横断歩道付近横断中	その他横断中	その他	正面衝突	追突	出会い頭	右左折時	追越追抜時	その他	工作物衝突	駐車車両衝突		転倒	路外逸脱	その他
27年		17		1				5	4	3	1		2	1					
28年		9							3	4				1	1				
29年		18			1			2	6		1		7		1				
30年		17	1					4	4	2		1	2	3					
元年		11						1	3				1	3	3				

(4) 第1当事者の年齢層別・年別・車種別発生件数

年	車種	年齢	総数	高校生	その他の少年	20代	30代	40代	50代	60~64歳	高齢者
27年			17			1	6	3	2	2	3
28年			9				3	1	1		4
29年			18		1	1	2	7	5	1	1
30年			17			2	2	2	6	3	2
元年			11			1		3	3	2	2
乗用	大型										
	中型										
	準中型										
	普通	3						1	1		1
	軽四	4						2	1	1	
貨物	大型	2							1	1	
	中型										
	準中型										
	普通										
	軽四	1									1
二輪	自二	1				1					
	原付										

(5) 第1当事者の職業別・年別・車種別発生件数

年・車種	職業	総数	学生	職業運転者		公務員	農林水産業	建設業	製造業	卸売・小売業	主婦	その他の業	無職
				バス・タクシー	トラック等								
27年		17			1	1		4				6	5
28年		9					1	1		1		2	4
29年		18						1		1		10	6
30年		17				1	3	2	1			9	1
元年		11			2			2				3	4
乗用	大型												
	中型												
	準中型												
	普通	3						1					2
	軽四	4										3	1
貨物	大型	2			2								
	中型												
	準中型												
	普通												
	軽四	1											1
二輪	自二	1						1					
	原付												

(6) 第1当事者の車種別・年別・警察署(隊)別発生件数

年・車種	署	総数	鳥取	郡家	智頭	浜村	倉吉	琴浦 大山	米子	境港	黒坂	高速隊
28年		9	2		1		3		1	2		
29年		18	4	1		1	2		6	1	1	2
30年		17	2	1		2	6		5	1		
元年		11	3			1	2	2	3			
乗用	大型											
	中型											
	準中型											
	普通	3	1				1		1			
	軽四	4	1				1	1	1			
貨物	大型	2				1			1			
	中型											
	準中型											
	普通											
	軽四	1	1									
二輪	自二	1						1				
	原付											

30 県外居住者による交通事故(第1当事者)

(1) 年別発生状況

区分 \ 年	22年	23年	24年	25年	26年	27年	28年	29年	30年	元年
件数	183	184	159	141	130	116	100	103	93	98
構成率(%)	10.1	11.0	11.4	11.0	11.1	11.0	10.1	10.7	10.7	12.2
死者数	9	5	4	5	5	9		2	2	7
構成率(%)	21.4	19.2	13.3	20.0	14.7	23.7		7.7	10.0	22.6
負傷者数	293	245	211	220	173	146	160	140	124	131
構成率(%)	12.9	11.8	12.7	13.6	12.4	11.7	12.9	12.0	12.1	13.7

注 1 第1当事者(県外者)による死者数、負傷者数である。

2 構成率は、各年の事故件数等に占める割合である。

(2) 居住地別・当事者種別・年別発生件数

当事者 年	総数	乗用			貨物			二輪		その他
		大型	中型・普通等	軽四	大型	中型・普通等	軽四	自二	原付	
27年	116	3	56	22	7	16	7	3	1	1
28年	100	1	44	26	3	14	10	2		
29年	103		42	31	5	17	6	2		
30年	93	1	47	24	3	7	6	5		
元年	98		58	21	5	9	2	2		1
関東	千葉	1		1						
	神奈川	2		1				1		
中部	富山	1		1						
	福井	1			1					
	愛知	5		3	2					
近畿	滋賀	2		2						
	京都	3		3						
	大阪	9		7	1		1			
	兵庫	14		8	5	1				
中国	島根	33		18	11		3	1		
	岡山	17		10	3	1	2	1		
	広島	7		3	1		2		1	
	山口	1		1						
四国	高知	1								1
九州	大分	1					1			

(3) 月別・警察署(隊)別発生状況 …… 件数は県外者第1当事者の件数、死傷者は全死傷者数の中の県外者数

警察署		月	総数	1月	2月	3月	4月	5月	6月	7月	8月	9月	10月	11月	12月
総数	件数	98	5	3	7	9	19	8	6	12	5	6	11	7	
	死者数	6		1		1		1	1				2		
	負傷者数	103	8	8	3	14	15	4	4	10	5	8	17	7	
鳥取	件数	15	2	1	1		4			1	2	2	2		
	死者数														
	負傷者数	28	1	3	2	2	5		1	3	2	7	1	1	
郡家	件数														
	死者数														
	負傷者数	1												1	
智頭	件数	1								1					
	死者数	1								1					
	負傷者数														
浜村	件数	6			1		1	2		1		1			
	死者数	1						1							
	負傷者数	9	2			4	2	1							
倉吉	件数	17		1	3	3	1	2		3			4		
	死者数	3		1									2		
	負傷者数	9				1	1				1		5	1	
琴浦大山	件数	4	1	1		1								1	
	死者数														
	負傷者数	4				2								2	
米子	件数	39	2		2	4	9	2	5	5	3	2	2	3	
	死者数														
	負傷者数	36	5	5		3	3	3	3	7	2	1	3	1	
境港	件数	3						1		1				1	
	死者数														
	負傷者数	1			1										
黒坂	件数	4				1	1	1					1		
	死者数	1				1									
	負傷者数	3				1	1						1		
高速	件数	9					3			1		1	2	2	
	死者数														
	負傷者数	12				1	3						7	1	

(4) 道路別・年別発生件数

年	道路 総数	高速道	国 道								自 専 道	県 道	市 町 村 道 等
			9号	29号	53号	180号	181号	431号	その他	計			
27年	116	6	24	3	2	3	3	6	4	45	15	34	16
28年	100	5	20	6	3	1	4	4	9	47	10	21	17
29年	103	3	22	4	3	1	3	10	6	49	2	22	27
30年	93	4	22	3	2		5	6	5	43	4	16	26
元年	98	4	23	3	2	1	6	8	9	52	5	25	12

(5) 曜日別・年別発生件数

年	曜日 総数	日	月	火	水	木	金	土
28年	100	8	19	12	11	20	12	18
29年	103	21	12	16	14	16	11	13
30年	93	16	12	15	10	8	16	16
元年	98	15	15	10	12	19	12	15

(6) 時間別・年別発生件数

年	時間 総数	0時	2	4	6	8	10	12	14	16	18	20	22
		3	5	5	5	5	5	5	5	5	5	5	5
		2時	4	6	8	10	12	14	16	18	20	22	24
27年	116	3	2		5	12	23	12	15	25	7	9	3
28年	100	1			8	11	19	15	10	23	7	4	2
29年	103	3	2	2	7	17	21	7	18	13	12	1	
30年	93	1	1		3	11	17	15	18	12	8	3	4
元年	98	2		3	3	17	13	14	12	20	7	3	4

31 踏切における交通事故

(1) 年別発生状況

区分		年									
		22年	23年	24年	25年	26年	27年	28年	29年	30年	元年
事故総数		1	2		2	1		1	3	1	2
人身	件数		1			1					2
	死者数		1								2
	負傷者数					1					
物件事故		1	1		2			1	3	1	

(2) 令和元年中の踏切事故

発生日時	発生場所	踏切名	種別	当事者種別	死者	傷者
1月14日 18:27	日野郡日野町黒坂	農林学校前踏切	1種	歩行者	1	
6月7日 12:53	米子市富益町	富益第5踏切	4種	軽四乗用	1	

(3) 原因別発生件数

原因		総数	遮断機突破	警報機無視	直前進行	停止位置不相当	通行不能	その他
年・車種								
27年								
28年								
29年								
30年								
元年		2			1			1
乗用	普通							
	軽四	1			1			
貨物	普通							
	軽四							
自動二輪								
原付								
農耕車								
自転車								
歩行者		1						1

(4) 当事者別発生件数

年	当事者	総数	乗用				貨物				農耕車	自二	原一	自転車	歩行者
			大型	中型	普通	軽四	大型	中型	普通	軽四					
27年															
28年															
29年															
30年															
元年		2				1									1

注…(2)、(3)、(4)は人身事故

(5) 県下の踏切数 (令和2年4月1日現在)

路線		総数	山陰本線	因美線	若桜線	伯備線	境線	智頭線
種別								
総数		370	152	69	30	50	68	1
第一種		342	147	64	25	45	60	1
第三種		8	1	2	1	2	2	
第四種		20	4	3	4	3	6	

注…山陰本線、因美線、伯備線、境線はJR西日本米子支社総務課、若桜線は若桜鉄道(株)、智頭線は智頭急行(株)への調査による。

32 ひき逃げによる交通事故

(1) 年別発生検挙状況

年 区分	22年	23年	24年	25年	26年	27年	28年	29年	30年	元年
発生件数	24	28	25	14	23	21	24	28	20	13
死者数		1			1	1	3	2	1	1
負傷者数	26	27	27	18	23	20	26	29	20	12
検挙件数	13	16	16	8	12	17	16	15	15	11
検挙率(%)	54.2	57.1	64.0	57.1	52.2	81.0	66.7	53.6	75.0	84.6
緊配件数	17	21	21	10	4	5	5	5	5	4
緊配による検挙	4	1	2	2	4	5	4	2	1	1

(2) 警察署別発生検挙状況

区分 署	発生数	検挙数	検挙率 (%)	死者数	負傷者数
高速					
鳥取	5	4	80.0		5
郡家					
智頭					
浜村					
倉吉	1	1	100.0		1
琴浦大山	2	2	100.0		2
米子	3	2	66.7		3
境港	1	1	100.0		1
黒坂	1	1	100.0	1	
合計	13	11	84.6	1	12

(3) 時間別発生件数

区分 時間帯	発生件数			
	死亡事故	重傷事故	軽傷事故	計
0~2			1	1
2~4				
4~6		1		1
6~8			3	3
8~10				
10~12	1			1
12~14				
14~16			1	1
16~18			2	2
18~20			2	2
20~22		1		1
22~24			1	1
合計	1	2	10	13

(4) 月別発生検挙件数

区分 月	発生件数				検挙件数			
	死亡事故	重傷事故	軽傷事故	計	死亡事故	重傷事故	軽傷事故	計
1月			2	2				
2月			1	1			1	1
3月			2	2				
4月			2	2			1	1
5月							2	2
6月								
7月		1		1		1	1	2
8月	1			1	1		1	2
9月								
10月		1		1		1		1
11月			1	1				
12月			2	2			2	2
合計	1	2	10	13	1	2	8	11

(5) 犯人検挙の端緒

端 緒 別		件 数				
		死亡事故	重傷事故	軽傷事故	計	
現場遺留品から割り出し	塗 膜 片					
	ガ ラ ス (破 片)					
	自 動 車 部 品					
	そ の 他					
職務質問				1	1	
検問				1	1	
聞き込み捜査						
追跡	警 察 官					
	被 害 者 、 第 三 者		1		1	
申告	被 疑 者	1			1	
	第 三 者			1	1	
	被 害 者					
目撃	ナンバーの一部又は全部確認	第 三 者				
		被 害 者			3	3
	容疑車両の記号、商標の一部又は全部確認	第 三 者		1	1	2
		被 害 者				
その他				1	1	
合計		1	2	8	11	

(6) 犯人逃走等の動機

動 機 別		件数			
		死亡事故	重傷事故	軽傷事故	計
飲酒運転中であつたから				1	1
逃げてしまえば分からないと思つたから			1	1	2
事故を起こしたことが恐ろしくなつたから					
被害者の被害が大したことはないと思つたから				2	2
ひき逃げの事実否認(事故を知らなかつた。被害がないと思つた。)		1	1		2
その他				4	4
合計		1	2	8	11

第3編 交通指導取締り

1 道路交通法違反別取締状況

違反		区分	合計	構成率(%)							
非 反 則 行 為	無	免	許	82	0.2						
	酒	酔	い								
	酒	気	帯	び	118	0.3					
	速	度	50	以	上	5	0.0				
	速	度	30	～	49	235	0.6				
	そ	の	他								
		計	(1)	440	1.1						
反 則 行 為	速	度	30	～	39	(高	速)	54	0.1		
	速	度	25	～	29			842	2.1		
	速	度	20	～	24			2,165	5.4		
	速	度	20	未	満			4,260	10.6		
	信	号	無	視				2,235	5.6		
	追	越	し	・	は	み	禁		101	0.3	
	過	積		載				6	0.0		
	指	定	一	停				8,324	20.8		
	踏	切	不	停	止	等		399	1.0		
	歩	行	者	等	妨	害		508	1.3		
	右	左	折	方	法			69	0.2		
	整	備	不	良				132	0.3		
	安	全	運	転	義	務		2	0.0		
	通	行	区	分				7	0.0		
	通	行	禁	止				3,214	8.0		
	消	音	器	不	備			23	0.1		
	合	図	不	履	行			435	1.1		
	定	員	外					63	0.2		
	無	灯	火					617	1.5		
	駐	停	車					238	0.6		
	免	許	証	不	携	帯		1,272	3.2		
	携	帯	電	話	使	用	等	(保	持)	6,100	15.2
	そ	の	他					1,065	2.7		
	計	(2)					32,131	80.3			
合 計 (1) + (2)				32,571	81.4						
前 年				31,560							
増 減 数				1,011							
	シ	ー	ト	ベ	ル	ト	6,369	15.9			
	チ	ャ	イ	ル	ド	シ	ー	ト	1,050	2.6	
	自	二	ヘ	ル	メ	ット	3	0.0			
	原	付	ヘ	ル	メ	ット	30	0.1			
		計	(3)				7,452	18.6			
前 年				9,485							
増 減 数				-2,033							
総 計 (1) + (2) + (3)				40,023	100.0						
前 年				41,045							
増 減 数				-1,022							

2 警察署(隊)別飲酒運転検挙状況

(1)職業別

区分		所属	鳥取	郡家	智頭	浜村	倉吉	琴浦大山	米子	境港	黒坂	交機隊	高速隊	合計	前年	増減数		
職業別	運転者	トラック													1	-1		
		バス、タクシー													2	-2		
		その他																
		公務員	1						1						2	3	-1	
		団体職員														5	-5	
		農林業														8	-8	
		漁・水産業							1	2					3	1	2	
		会社員	10		1	1	2	4	24	2	2	7	3		56	55	1	
		大工・左官・鳶職							1	1					2	5	-3	
		労務作業従事者														1	-1	
		自営業	卸売・小売業															
	飲食業								4				1		5	7	-2	
	その他		2							3		1			6	5	1	
		店員	サービス業従事者	1				3	1	6						11	9	2
			販売業従事者														3	-3
			その他							1	1					2	1	1
		学生	大学生														1	-1
			高校生															
			その他															
		その他	3							4		1			8		8	
	無職	4		1	3	3	3	8	1					23	26	-3		
合計			21		2	4	8	11	54	3	4	7	4	118	133	-15		

(2)車種別・年齢層別

区分		所属		鳥取	郡家	智頭	浜村	倉吉	琴浦大山	米子	境港	黒坂	交機隊	高速隊	合計	前年	増減数	
		乗用	貨物															
車種別	乗用	大	型															
		中	型															
		準中	型															
		普	通	8			1	2	1	25	2		4	2	45	56	-11	
		軽	四	7			2	5	5	24	1	3	3		50	50		
	貨物	大	型			1										1		1
		中	型														1	-1
		準中	型															
		普	通											2	2	1	1	
		軽	四	5		1	1	1	5	3		1			17	22	-5	
		二	輪							1					1		1	
		原	付	1						1					2	2		
	小	特																
	自	転車														1	-1	
年齢層別	20歳未満								1						1		1	
	20代		3						2	15	2		2		24	21	3	
	30代		3				1	3	9			2	1	19	22	-3		
	40代		5			1	3		8		2	1	2	22	25	-3		
	50代		4		1	1	2	3	10	1	2	1		25	31	-6		
	60～64歳		3						1	9			1	14	19	-5		
	65歳以上		3		1	2	2	2	2			1		13	15	-2		
合計				21		2	4	8	11	54	3	4	7	4	118	133	-15	
前年				32	1	5	3	14	9	41	8	3	6	11	133			
増減数				-11	-1	-3	1	-6	2	13	-5	1	1	-7	-15			

3 飲酒実態

(1) 飲酒理由

理由 所属	合計	商談	つきあい	職務上 会議等	祭葬礼	婚礼	宴会	レクリエーション	飲みた くなった	その他
鳥取	21		1						20	
郡家	0									
智頭	2								2	
浜村	4								3	1
倉吉	8		1				1		6	
琴浦大山	11								11	
米子	54		7	1	1		1		44	
境港	3								3	
黒坂	4								4	
交機隊	7								7	
高速隊	4								4	
合計	118	0	9	1	1	0	2	0	104	1

(2) 飲酒場所

場所 所属	合計	スナック等	飲食店 居酒屋	酒小売店	自宅	職場	知人宅	車両内	旅館 宴会場	ドライブ イン等	その他
鳥取	21	6	5		9			1			
郡家	0										
智頭	2				1			1			
浜村	4				2			1			1
倉吉	8	2	2		4						
琴浦大山	11	2	2		4		3				
米子	54	29	9		10	1	2	2			1
境港	3	2						1			
黒坂	4				3				1		
交機隊	7	3	3								1
高速隊	4	1	2		1						
合計	118	45	23	0	34	1	5	6	1	0	3

4 交通違反者の住居別状況

警察署	違反		飲酒	無免許	速度	追越し はみ禁	その他	合計	前年	増減数
	市町村									
鳥取	岩美町		3	1	159		581	744	807	-63
			20	2	1,416	25	8,421	9,884	10,155	-271
智頭	鳥取市		1		199	1	516	717	774	-57
浜村			2		352	7	964	1,325	1,328	-3
鳥取市小計			23	2	1,967	33	9,901	11,926	12,257	-331
郡家	八頭町				314	4	898	1,216	1,207	9
	若桜町				53	1	127	181	147	34
智頭	智頭町		1		65		265	331	465	-134
倉吉	湯梨浜町		5	1	121	1	789	917	819	98
	三朝町		1		44		254	299	218	81
	倉吉市		6	1	270	4	2,004	2,285	1,962	323
	北栄町				118		655	773	782	-9
琴浦大山	琴浦町		8		175	1	859	1,043	1,226	-183
	大山町		5		324	2	794	1,125	1,436	-311
米子	米子市		37	4	1,526	17	7,291	8,875	9,068	-193
	日吉津村				34	1	163	198	210	-12
	南部町		3		107	4	446	560	696	-136
境港	境港市		4	1	392	4	1,365	1,766	2,020	-254
黒坂	伯耆町		2		224		559	785	795	-10
	江府町		1		63	1	90	155	189	-34
	日野町				57	1	97	155	162	-7
	日南町		1		127	2	113	243	273	-30
県内合計			100	10	6,140	76	27,251	33,577	34,739	-1,162
県外者			16	12	1,421	23	4,882	6,354	6,200	154
住居不明			2	60		2	28	92	106	-14
総計			118	82	7,561	101	32,161	40,023	41,045	-1,022
前年			133	91	6,882	115	33,824	41,045		
増減数			-15	-9	679	-14	-1,663	-1,022		
増減率(%)			-11.3	-9.9	9.9	-12.2	-4.9	-2.5		

5 二輪車の交通違反検挙状況(車種別・年齢層別)

車種	性別	違反 年齢層	無 免許	飲 酒	速 度	信 号 無 視	追 は 越 み し 禁	指 定 一 停	踏 切 不 停 止 等	歩 行 者 妨 害	駐 停 車	そ の 他	点 数 告 知	合 計	
自	男	15歳以下													
		16～19歳	1		2	2		3					13		21
		20代		2	11	3	4	12			1		5		38
		30代	1		8	1	1	6			1		7		25
		40代			15	2	5	8					6	2	38
		50代			15		2	5			1		4		27
		60～64歳			2			3					2		7
		65歳以上			2		1	5	1				7	1	17
	女	15歳以下													
		16～19歳				1									1
		20代					1			1					2
		30代													
		40代			1										1
		50代			1										1
		60～64歳													
65歳以上															
小計	2	2	57	9	14	42	2	3			44	3	178		
原	男	15歳以下	1									1		2	
		16～19歳	2					4	2			7	1	16	
		20代			3	2		21	3			12	2	43	
		30代			4	3		10				10	2	29	
		40代		1	2	5	1	11				4		24	
		50代				3	2	7				18	1	31	
		60～64歳				6	4	2	1			7	2	22	
		65歳以上			1	7	10	10		1		19	16	64	
	女	15歳以下													
		16～19歳			1										1
		20代				1		2					1	1	5
		30代	1												1
		40代				1		1					1		3
		50代			1	1		7					3		12
		60～64歳						1					1	1	3
65歳以上				2	5	3	20		2			10	4	46	
小計	4	1	14	34	20	96	6	3			94	30	302		
合計	6	3	71	43	34	138	8	6			138	33	480		

6 高校生・中学生の交通違反検挙状況

車種		違反											
		無免許	飲酒	速度	信号無視	追越し・はみ禁	指定一停	踏切不停止等	歩行者妨害	駐停車	点数告知	その他	合計
高 校 生	乗 用	大型											
		中型等											
		普通							1			2	3
		軽四				1						8	9
	貨 物	大型											
		中型等											
		普通											
		軽四											
	二輪												
	原付												
	小特												
	自転車												
	小計				1				1		10	12	
中 学 生	乗 用	大型											
		中型等											
		普通											
		軽四											
	貨 物	大型											
		中型等											
		普通											
		軽四											
	二輪												
	原付												
	小特												
	自転車												
	小計												
合計				1				1		10	12		

第4編 運転免許及び行政処分

1 運転免許人口の年別推移

	22年	23年	24年	25年	26年	27年	28年	29年	30年	元年
全国免許人口	81,010,246	81,215,266	81,487,846	81,860,012	82,076,223	82,150,008	82,205,911	82,255,195	82,314,924	82,158,428
指数	100	100	101	101	101	101	101	102	102	101
本県免許人口	384,246	384,470	384,555	385,303	385,212	384,299	383,215	381,715	380,207	378,109
指数	100	100	100	100	100	100	100	99	99	98
本県免許人口増加数	447	224	85	748	-91	-913	-1,084	-1,500	-1,508	-2,098
本県免許人口増加率(%)	0.1	0.1	0.0	0.2	0.0	-0.2	-0.3	-0.4	-0.4	-0.6
本県免許取得率(%)	65.3	65.7	66.1	66.7	67.1	67.4	67.3	67.5	67.8	68.0
本県人口	588,677	585,475	581,870	577,642	574,022	570,188	569,579	565,233	560,517	555,663

注1: 全国及び本県免許人口は、警察庁統計による。

注2: 指数は平成22年を100とする。

2 運転免許人口の男女別推移

	22年	23年	24年	25年	26年	27年	28年	29年	30年	元年
男	209,688	208,886	208,058	207,382	206,445	205,135	203,882	202,319	200,742	198,914
構成率(%)	54.6	54.3	54.1	53.8	53.6	53.4	53.2	53.0	52.8	52.6
女	174,558	175,584	176,497	177,921	178,767	179,164	179,333	179,396	179,465	179,195
構成率(%)	45.4	45.7	45.9	46.2	46.4	46.6	46.8	47.0	47.2	47.4
計	384,246	384,470	384,555	385,303	385,212	384,299	383,215	381,715	380,207	378,109

3 年齢別運転免許人口

(複数の免許を所有する者は、優位免許欄に計上した。)

種別 年齢	第 一 種										第 二 種						合計
	大型	中型	準中型	普通	大特	大自二	普自二	小特	原付	小計	大型	中型	普通	大特	けん引	小計	
16							11		9	20							20
17							27		15	42							42
18			42	811	9		12		25	899							899
19	1		115	3,121	4		9		29	3,279							3,279
16~19	1		157	3,932	13		59		78	4,240							4,240
20	10	12	242	3,513	3		6		28	3,814							3,814
21	17	40	1,646	2,431	1	1	6	1	23	4,166			1			1	4,167
22	56	62	2,990	1,167			2		9	4,286			1			1	4,287
23	72	72	3,490	599			3	1	9	4,246	1		2			3	4,249
24	94	123	3,640	333			2		10	4,202	3	1	1			5	4,207
25	106	94	4,013	175			2	1	6	4,397	4					4	4,401
26	100	101	3,902	127		2			8	4,240	2	3	3			8	4,248
27	121	158	3,987	95			2		5	4,368	4	3	1			8	4,376
28	136	163	4,059	76	1				10	4,445	5	1	2			8	4,453
29	148	163	4,313	57			1		6	4,688	6	2	2			10	4,698
20~29	860	988	32,282	8,573	5	3	24	3	114	42,852	25	11	12			48	42,900
30	179	695	3,699	68			1		12	4,654	7	2	2			11	4,665
31	178	2,819	2,004	48					8	5,057	7	6	1			14	5,071
32	186	3,750	1,191	50			1		8	5,186	6	7	1			14	5,200
33	203	4,437	727	41			1		6	5,415	2	11				13	5,428
34	235	4,833	485	40	1	1	1		11	5,607	21	6	2			29	5,636
35	258	5,305	385	44			1		13	6,006	17	7	2			26	6,032
36	287	5,544	310	43		1	2		12	6,199	25	11	2			38	6,237
37	339	5,466	271	38		1			12	6,127	21	13	1	1		36	6,163
38	340	5,625	213	27					6	6,211	29	9	2			40	6,251
39	357	5,852	208	41			2		6	6,466	17	7	4			28	6,494
30~39	2,562	44,326	9,493	440	1	3	9		94	56,928	152	79	17	1		249	57,177
40	362	5,969	180	31			1	1	14	6,558	43	18	4	1	1	67	6,625
41	422	6,095	171	24	1		3		11	6,727	36	23	4			63	6,790
42	464	6,351	155	19		1		1	16	7,007	32	23	2			57	7,064
43	496	6,476	158	27					8	7,165	50	29	2			81	7,246
44	470	6,668	110	28					10	7,286	34	26	3	1		64	7,350
45	580	6,894	110	19					11	7,614	63	26	6			95	7,709
46	594	6,837	108	18			1		13	7,571	65	41	5	1		112	7,683
47	581	6,821	110	14					6	7,532	64	39	7			110	7,642
48	597	6,494	94	20			1		8	7,214	50	37	5			92	7,306
49	562	5,835	67	11					7	6,482	62	43	4			109	6,591
40~49	5,128	64,440	1,263	211	1	1	6	2	104	71,156	499	305	42	3	1	850	72,006

種別 年令	第一種									第二種						合計		
	大型	中型	準中型	普通	大特	大自二	普自二	小特	原付	小計	大型	中型	普通	大特	けん引		小計	
50	545	5,805	63	10					18	6,441	63	35	7			105	6,546	
51	503	5,752	63	10					10	6,338	79	34	2	1		116	6,454	
52	580	6,173	56	16			1	2	7	6,835	74	52	6			132	6,967	
53	390	4,271	43	10				1	14	4,729	47	46	4	1		98	4,827	
54	576	5,891	42	13				1	10	6,533	79	60	4			143	6,676	
55	561	5,820	44	5					16	6,447	100	56	5			161	6,608	
56	532	5,614	40	11				1	17	6,215	85	49	6			140	6,355	
57	553	5,783	47	9					15	6,407	104	67	5	2		178	6,585	
58	530	5,639	27	10					9	6,215	89	62	2			153	6,368	
59	559	5,957	40	8					21	6,585	90	65	3		1	159	6,744	
50～59	5,329	56,705	465	102			1	5	1	137	62,745	810	526	44	4	1	1,385	64,130
60	589	6,245	28	9					28	6,899	88	83	3			174	7,073	
61	623	6,096	38	7					19	6,783	80	58	2			140	6,923	
62	588	6,048	25	9				1	26	6,697	109	83	5			197	6,894	
63	596	6,361	35	15					20	7,028	96	90	5			191	7,219	
64	656	6,396	42	6				1	24	7,125	92	87	3			182	7,307	
65	663	6,402	33	5			1		38	7,142	95	103	3			201	7,343	
66	667	6,575	41	12			1		32	7,328	109	116				225	7,553	
67	611	6,653	35	8			2		51	7,360	124	143				267	7,627	
68	656	6,620	32	8			2	2	53	7,373	123	116		1		240	7,613	
69	642	6,620	36	10			2	3	71	7,385	119	140				259	7,644	
60～69	6,291	64,016	345	89			8	7	2	362	71,120	1,035	1,019	21	1		2,076	73,196
70	741	7,137	32	8			1		2	69	7,990	144	163				307	8,297
71	797	6,988	20	17				3	9	82	7,916	170	165				335	8,251
72	723	6,212	21	7			1	3	1	66	7,034	113	170				283	7,317
73	378	3,679	15	5				3	2	55	4,137	71	102				173	4,310
74	321	3,216	9	8			1		1	44	3,600	65	87				152	3,752
75	386	3,712	3	4			2	8	6	46	4,167	70	89				159	4,326
76	363	3,466	9	6				3	5	55	3,907	71	75				146	4,053
77	325	3,083	7	6				4	9	65	3,499	54	86				140	3,639
78	262	2,993	4	9				5	9	52	3,334	61	79				140	3,474
79	258	2,528	4	5			2	9	19	38	2,863	57	52		1		110	2,973
70～79	4,554	43,014	124	75			7	38	63	572	48,447	876	1,068		1		1,945	50,392
80以上	896	11,728	98	49			10	45	102	251	13,179	527	362				889	14,068
合計	25,621	285,217	44,227	13,471	20		33	193	173	1,712	370,667	3,924	3,370	136	9	3	7,442	378,109
65以上	8,689	87,612	399	167			25	88	166	1,068	98,214	1,973	2,048	3	1	1	4,026	102,240
75以上	2,490	27,510	125	79			14	74	150	507	30,949	840	743		1		1,584	32,533

4 運転免許種別・年齢層別免許人口の状況

免許種別 年齢層		第 一 種										第 二 種						合計
		大型	中型	準中型	普通	大特	大白二	普自二	小特	原付	小計	大型	中型	普通	大特	けん引	小計	
10代	元年	1	0	157	3,932	13	0	59	0	78	4,240	0	0	0	0	0	0	4,240
	30年	2	0	270	3,802	6	0	67	0	103	4,250	0	0	0	0	0	0	4,250
	増減数	-1	0	-113	130	7	0	-8	0	-25	-10	0	0	0	0	0	0	-10
20代	元年	860	988	32,282	8,573	5	3	24	3	114	42,852	25	11	12	0	0	48	42,900
	30年	876	1,535	36,896	4,428	7	3	22	1	128	43,896	30	12	7	0	0	49	43,945
	増減数	-16	-547	-4,614	4,145	-2	0	2	2	-14	-1,044	-5	-1	5	0	0	-1	-1,045
30代	元年	2,562	44,326	9,493	440	1	3	9	0	94	56,928	152	79	17	1	0	249	57,177
	30年	2,656	49,780	6,041	282	1	3	13	1	96	58,873	186	99	12	2	1	300	59,173
	増減数	-94	-5,454	3,452	158	0	0	-4	-1	-2	-1,945	-34	-20	5	-1	-1	-51	-1,996
40代	元年	5,128	64,440	1,263	211	1	1	6	2	104	71,156	499	305	42	3	1	850	72,006
	30年	5,275	64,479	1,154	131	1	1	6	1	106	71,154	515	320	31	2	0	868	72,022
	増減数	-147	-39	109	80	0	0	0	1	-2	2	-16	-15	11	1	1	-18	-16
50代	元年	5,329	56,705	465	102	0	1	5	1	137	62,745	810	526	44	4	1	1,385	64,130
	30年	5,397	57,409	431	68	0	1	6	1	154	63,467	825	580	24	4	1	1,434	64,901
	増減数	-68	-704	34	34	0	0	-1	0	-17	-722	-15	-54	20	0	0	-49	-771
60代	元年	6,291	64,016	345	89	0	8	7	2	362	71,120	1,035	1,019	21	1	0	2,076	73,196
	30年	6,592	65,557	359	77	1	9	8	5	427	73,035	1,117	1,129	11	1	0	2,258	75,293
	増減数	-301	-1,541	-14	12	-1	-1	-1	-3	-65	-1,915	-82	-110	10	0	0	-182	-2,097
70代 以上	元年	5,450	54,742	222	124	0	17	83	165	823	61,626	1,403	1,430	0	0	1	2,834	64,460
	30年	5,310	50,816	240	103	0	21	111	203	909	57,713	1,429	1,480	0	0	1	2,910	60,623
	増減数	140	3,926	-18	21	0	-4	-28	-38	-86	3,913	-26	-50	0	0	0	-76	3,837
合計	元年	25,621	285,217	44,227	13,471	20	33	193	173	1,712	370,667	3,924	3,370	136	9	3	7,442	378,109
	30年	26,108	289,576	45,391	8,891	16	38	233	212	1,923	372,388	4,102	3,620	85	9	3	7,819	380,207
	増減数	-487	-4,359	-1,164	4,580	4	-5	-40	-39	-211	-1,721	-178	-250	51	0	0	-377	-2,098

5 年別運転免許試験実施状況

年 区分	22年	23年	24年	25年	26年	27年	28年	29年	30年	元年
受験者数	12,173	11,721	12,050	11,679	11,089	10,907	10,436	10,607	10,295	10,094
合格者数	9,399	9,325	9,199	9,399	8,800	8,816	8,546	8,770	8,577	8,318
合格率(%)	77.2	79.6	76.3	80.5	79.4	80.8	81.9	82.7	83.3	82.4

6 運転免許試験実施状況(種別合格者数)

免許種別	第一種										
	大型	中型	準中型	普通	大特	大自二	普自二	普自二 (小型)	小特	原付	けん引
受験者数	493	822	553	6,342	414	377	510	32	6	198	164
合格者数	454	803	479	5,103	330	339	473	29	3	111	130
合格率(%)	92.1	97.7	86.6	80.5	79.7	89.9	92.7	90.6	50.0	56.1	79.3

免許種別	第二種				
	大型	中型	普通	大特	けん引
受験者数	74	11	123	2	5
合格者数	31	7	52	2	1
合格率(%)	41.9	63.6	42.3	100.0	20.0

7 運転免許事務取扱状況

区分 警察署	新規免許証交付		更新免許証交付		再交付免許証交付		記載事項変更届					
	元年	30年	元年	30年	元年	30年	転入		転出		県内	
							元年	30年	元年	30年	元年	30年
鳥取	2,557	2,555	25,384	24,251	613	641	1,769	1,684	2,307	2,485	5,765	5,612
郡家	265	294	3,148	2,908	70	82	100	94	136	151	331	331
智頭	209	234	3,015	2,774	67	76	71	84	139	155	252	261
浜村	215	210	2,715	2,587	63	66	63	88	107	151	341	336
倉吉	1,231	1,241	12,876	12,091	326	320	488	585	747	728	2,291	2,272
琴浦大山	505	468	5,306	4,997	145	153	135	107	202	227	598	561
米子	2,384	2,512	24,493	23,149	607	659	2,161	2,037	2,508	2,492	6,012	5,832
境港	469	533	5,096	4,856	134	126	556	427	542	593	962	830
黒坂	273	260	3,412	3,043	78	66	121	97	155	152	334	299
計	8,108	8,307	85,445	80,656	2,103	2,189	5,464	5,203	6,843	7,134	16,886	16,334
増減数	-199		4,789		-86		261		-291		552	
増減率(%)	-2.4		5.9		-3.9		5.0		-4.1		3.4	

8 運転免許の拒否・保留状況

年 区分	拒否						保留						みなす 保留 拒否
	5年	4年	3年	2年	1年	計	180日	120日	90日	60日	30日	計	
22年						0						0	34
23年						0						0	20
24年						0	1					1	24
25年						0						0	22
26年						0			2	2	2	6	27
27年						0			1	1	1	3	14
28年						0					1	1	12
29年						0			1		2	3	11
30年						0			1	1		2	12
元年						0			1			1	9

9 行政処分状況

(1) 年別処分状況

処分等内容		年							
		24年	25年	26年	27年	28年	29年	30年	元年
取消し	欠格3年以上	21	21	14	23	22	20	15	28
	欠格2年	127	121	98	112	99	107	146	97
	欠格1年	92	81	89	108	103	86	78	62
	計	240	223	201	243	224	213	239	187
停止	長期	195	211	174	206	205	185	184	166
	中期	237	233	205	191	182	150	154	142
	短期	1,074	949	881	794	830	852	615	626
	計	1,506	1,393	1,260	1,191	1,217	1,187	953	934
違反者講習		564	518	490	443	396	376	385	324
合 計		2,310	2,134	1,951	1,877	1,837	1,776	1,577	1,445

※ 長期: 90日、120日、150日又は180日の停止処分

中期: 60日の停止処分

短期: 30日の停止処分

(2) 違反別処分状況

違反	処分	取 消 し				停 止				合計	前年同期	
		3年以上	2年	1年	計	長期	中期	短期	計			
交 通 事 故	ひき逃げ	死亡			0				0	0	1	
		傷害	8			8				0	8	6
	酒酔い	死亡				0				0	0	0
		傷害				0				0	0	0
	無免許	死亡				0				0	0	0
		傷害				0				0	0	1
	その他	死亡			7	7	2			2	9	13
傷害		1		10	11	7	60	120	187	198	237	
	物損	5	21	2	28	10	1	6	17	45	45	
	計	14	21	19	54	19	61	126	206	260	303	
法 令 違 反	酒酔い	1			1				0	1	0	
	酒気帯び	4	57	2	63	27			27	90	124	
	麻薬等				0				0	0	0	
	共同危険行為				0				0	0	0	
	免許外無免許				0				0	0	3	
	停止中無免許	6	5		11				0	11	12	
	最高速度		2	4	6	35	24	330	389	395	426	
	無車検・無保険				0				21	21	21	14
	信号無視				0	3	2	31	36	36	26	
	通行禁止				0	1	6	19	26	26	16	
	追越し				0				0	0	1	
	踏切				0		1	4	5	5	3	
	一時不停止				0	4	12	43	59	59	71	
	徐行				0				0	0	0	
	歩行者保護				0				3	3	4	
	整備不良				0				1	1	3	
	通行区分				0				2	2	2	
右・左折				0				0	0	0		
乗車・積載				0				1	1	1		
その他	3		2	5	6	28	36	70	75	70		
計	14	64	8	86	76	73	491	640	726	776		
危険性帯有等		12		12	2	8	9	19	31	26		
身体障害・病気等			35	35	69			69	104	87		
合 計	28	97	62	187	166	142	626	934	1,121	1,192		
前 年	15	146	78	239	184	154	615	953	1,192			
増 減 数	13	-49	-16	-52	-18	-12	11	-19	-71			

(3) 年齢層別処分状況

処分		年齢層								合計
		16～19	20～24	25～29	30代	40代	50代	60歳以上		
免許所有者数(A)		4,241	20,727	22,179	57,180	72,010	64,130	137,656	378,123	
取消し	3年以上	事故		3		3	1	3	4	14
		法令	1	1	2	3	1	4	2	14
	2年	事故	1	2	3	5		4	6	21
		法令	5	6	9	16	14	11	15	76
	1年	事故			2	6	2	2	7	19
		法令	2	7	2	5	8	4	15	43
停止	長期	事故		2	3	2	2	2	8	19
		法令	1	20	18	24	25	20	39	147
	中期	事故	3	10	2	11	5	8	22	61
		法令	1	14	9	15	16	8	18	81
	短期	事故	9	15	12	27	21	11	31	126
		法令	15	75	57	117	89	53	94	500
計(B)		事故	13	32	22	54	31	30	78	260
		法令	25	123	97	180	153	100	183	861
処分率 B/A		事故	0.31	0.15	0.10	0.09	0.04	0.05	0.06	0.07
		法令	0.59	0.59	0.44	0.31	0.21	0.16	0.13	0.23
		計	0.90	0.75	0.54	0.41	0.26	0.20	0.19	0.30

(4) 年別仮停止処分状況

年	区分	酒酔い運転で ひき逃げ		酒酔い運転		ひき逃げ		その他		合計
		死亡	傷害	死亡	傷害	死亡	傷害	死亡	傷害	
24年					1		3	3		7
25年								1		1
26年						1	2	2		5
27年						1	3	1	1	6
28年						1	2			3
29年							1	1	2	4
30年										0
元年										0

(5) 年別意見の聴取(聴聞)実施状況

区分		年	24年	25年	26年	27年	28年	29年	30年	元年
		実施回数		94	90	89	83	81	90	91
処分予定人員		425	435	375	447	430	398	423	364	
処分 決定数	取消し		240	223	201	243	224	213	239	187
	停止等	180日	5	17	36	31	46	50	55	65
		150日	6	7	4	5	7	3	3	2
		120日	21	17	15	15	14	11	17	11
		90日	153	170	119	153	137	121	109	88
		90日未満		1						

(6) 前歴の有無などによる処分状況

区分	処分内容	取 消 し				停 止				合計
		欠格3 年以上	欠格 2年	欠格 1年	小計	長期	中期	短期	小計	
	一回の違反(事故)で処分 点となった	14	69	17	100	63	59	392	514	614
	他の違反(事故)との累積 で処分点となった	7	15	6	28	11	26	224	261	289
	前歴があつて処分点となつ た	7	1	4	12	21	49	1	71	83
	危険性帯有など		12	35	47	71	8	9	88	135
合 計		28	97	62	187	166	142	626	934	1,121

10 年別処分者講習等受講状況

区分 年	長期		中期		短期		違反者講習		合計	
	回数	人員	回数	人員	回数	人員	回数	人員	回数	人員
24年	51	108	63	186	312	946	74	564	500	1,804
25年	69	143	67	188	314	916	62	518	512	1,765
26年	52	105	56	169	299	839	62	490	469	1,603
27年	57	124	49	142	266	723	63	443	435	1,432
28年	54	113	53	140	278	774	64	396	449	1,423
29年	48	112	49	133	274	780	62	376	433	1,401
30年	50	104	48	122	210	571	62	385	370	1,182
元年	47	69	34	108	209	573	62	324	352	1,074

第5編 交通安全組織

1 交通安全協会地区別会員数

地区	年	令和元年12月末				平成30年12月末			
		組織数			会員数	組織数			会員数
		地域	職域	計		地域	職域	計	
鳥取		36	13	49	36,113	36	13	49	36,947
郡家		2		2	7,385	2		2	7,215
智頭		11		11	5,178	11		11	5,320
浜村		3		3	5,536	3		3	5,870
倉吉		10		10	27,610	10		10	29,950
琴浦大山		13		13	10,572	13		13	12,034
米子		29		29	41,164	29		29	41,371
境港		8	5	13	8,655	8	5	13	8,561
日野川		21		21	6,865	21		21	7,150
合計		133	18	151	149,078	133	18	151	154,418
30年		133	18	151	154,418				
増減数		0	0	0	-5,340				

2 安全運転運行管理者等選任状況

令和元年12月末現在

区分 署	安全運転管理者等					運行 管理者	準安管	合計
	5台安管	マイクロ安管	副安管	代行安管	小計			
鳥取	723	37	160	22	942	14	2	958
郡家	68	1	15	3	87	3	3	93
智頭	63	4	11	1	79	4	1	84
浜村	51	4	4	1	60	4	0	64
倉吉	374	23	58	14	469	14	2	485
琴浦大山	129	8	41	4	182	6	2	190
米子	634	36	149	7	826	20	5	851
境港	110	6	21	0	137	6	4	147
黒坂	90	2	19	0	111	4	6	121
合計	2,242	121	478	52	2,893	75	25	2,993

(注)運行管理者数及び準安管数は、鳥取県安全運転運行管理者協議会連合会加入業者数

3 安全運転管理者選任事業所の交通事故

(1) 警察署(隊)別発生状況

警察署(隊)別	区分	件数		死者数		負傷者数	
		元年	30年	元年	30年	元年	30年
鳥取		29	41			37	41
郡家							
智頭			1				2
浜村							
倉吉		12	17			13	31
琴浦大山		3	2		1	3	2
米子		27	14			36	15
境港		7	6			7	6
黒坂		2				4	
高速		1	3	1			4
合計		81	84	1	1	100	101

(注) 件数・・・安全運転管理者選任事業所従業員が通勤・業務中に第1当事者となったもの。

死者数・負傷者数・・・安全運転管理者選任事業所従業員の交通事故により死傷した者の数

(2) 月別・時間別発生状況

月	区分	件数	死者数	負傷者数	時間別	件数	死者数	負傷者数
2月	2		2	2~4	1		1	
3月	5		7	4~6	1		1	
4月	10	1	15	6~8	13		13	
5月	5		6	8~10	18		24	
6月	6		6	10~12	7		12	
7月	6		6	12~14	6		8	
8月	5		6	14~16	6		8	
9月	4		4	16~18	12		15	
10月	13		16	18~20	13	1	13	
11月	13		18	20~22				
12月	6		7	22~24	3		4	
合計	81	1	100	合計	81	1	100	

(3) 曜日別発生状況

曜日 区分	日	月	火	水	木	金	土	合計
件数	2	18	14	11	18	15	3	81
死者数					1			1
負傷者数	4	21	19	13	20	19	4	100

(4) 第1当事者の車種別発生状況

車種		区分	件数	死者数	負傷者数
乗用	大型				
	中型		1		1
	準中型				
	普通		30		33
	軽四		28		38
貨物	大型		2		4
	中型		3		5
	準中型		6	1	5
	普通		3		4
	軽四		7		9
二輪・原付			1		1
その他					
合計			81	1	100

(5) 第1当事者の年齢層別発生状況

年齢層 区分	20歳未満	20代	30代	40代	50代	60代	70歳以上	合計
件数	1	16	17	17	11	16	3	81
構成率(%)	1.2	19.8	21.0	21.0	13.6	19.8	3.7	100.0
死者数		1						1
負傷者数	1	21	19	20	16	20	3	100

(6) 第1当事者の違反別発生状況

違反 区分	信号無視	積載不相当	優先通行妨害	交差点の安全進行違反	歩行者妨害等	通行区分違反	一時不停止	過労運転	安全運転義務違反						その他の違反	合計
									運転操作不適	前方不注意	動静不注意	安全不確認	予測不適	その他		
件数	1			11	2		4	3	1	30	5	17	1	2	4	81
構成率(%)	1.2			13.6	2.5		4.9	3.7	1.2	37.0	6.2	21.0	1.2	2.5	4.9	100.0

第6編 参考資料

1 シートベルトの着用・チャイルドシートの使用状況

(1) シートベルトの着用率

ア 一般道路

調査年	運転席		助手席		後部席	
	全国	鳥取県	全国	鳥取県	全国	鳥取県
27年	98.4	98.6	94.6	96.0	35.1	51.1
28年	98.5	99.0	94.9	95.4	36.0	47.7
29年	98.6	99.3	95.2	97.3	36.4	40.7
30年	98.8	98.9	95.9	96.1	38.0	33.2
元年	98.8	99.2	95.9	96.7	39.2	42.0

イ 高速道路

調査年	運転席		助手席		後部席	
	全国	鳥取県	全国	鳥取県	全国	鳥取県
27年	99.4	99.6	98.0	99.0	71.3	76.8
28年	99.5	99.3	98.0	94.4	71.8	82.8
29年	99.5	99.6	98.3	98.7	74.4	85.6
30年	99.6	99.9	98.5	99.3	74.2	78.7
元年	99.6	99.9	98.3	97.9	74.1	70.3

(2) チャイルドシートの使用率

調査年	全国	鳥取県
27年	62.7	65.5
28年	64.2	64.3
29年	64.1	68.6
30年	66.2	68.7
元年	70.5	77.1

(JAF・警察合同調査)

* 値は着用・使用率(%)

○ シートベルト

※平成20年6月1日から後部座席の着用義務化

高速自動車国道 付加点数 1

自動車専用道路 付加点数 1

○ チャイルドシート

※平成12年4月1日から使用義務化

付加点数 1

2 交通事故相談所

相談所名	所在地	電話番号	相談受付時間
鳥取交通事故相談所	鳥取市東町1丁目271番地 鳥取県庁第2庁舎1階	0857-26-7101	平日(木曜日を除く) 午前8時30分～正午 午後1時～4時
米子交通事故相談所	米子市糺町1丁目160番地 県西部総合事務所本館1階	0859-33-0091	平日(水曜日を除く) 午前8時30分～正午 午後1時～4時
倉吉市内での 出張面接相談	倉吉市東巖城町2番地 県中部総合事務所2号館2階	鳥取又は米子の 相談所に電話予約	毎月第2・4火曜日 (祝日を除く) 午前9時～正午 午後1時～4時

令和元年版
交 通 年 鑑 (資 料 編)

鳥取県警察本部交通部交通企画課
鳥取市東町1-271 TEL 0857-23-0110
