

# 平成20年10月の鳥取県鉱工業生産動向（速報）

## 1. 概況

季節調整済指数（平成17年=100）によると、生産指数は95.1で前月比0.1%の低下、出荷指数は89.9で前月比4.5%の低下、在庫指数は100.6で前月比1.8%の上昇となった。

生産は、プラスチック製品工業、食料品・たばこ工業、金属製品工業などが低下し、電気機械工業、一般機械工業、電子部品・デバイス工業などが上昇した。

出荷は、食料品・たばこ工業、パルプ・紙・紙加工品工業、金属製品工業などが低下し、電気機械工業、一般機械工業、電子部品・デバイス工業などが上昇した。

在庫は、電気機械工業、電子部品・デバイス工業、鉄鋼業などが上昇し、食料品・たばこ工業、窯業・土石製品工業、一般機械工業などが低下した。

## 2. 業種別生産動向

主要4業種別生産動向をみると、食料品・たばこ工業は、冷凍水産食品、健康食品、生菓子などが低下し、前月比3.7%の低下となった。

電子部品・デバイス工業は、その他の電子部品、液晶素子などが上昇し、前月比7.4%の上昇となった。

電気機械工業は、民生用電気機械器具、その他、開閉制御装置などが上昇し、前月比20.2%の上昇となった。

一般機械工業は、金型、金属工作機械などが上昇し、前月比28.6%の上昇となった。

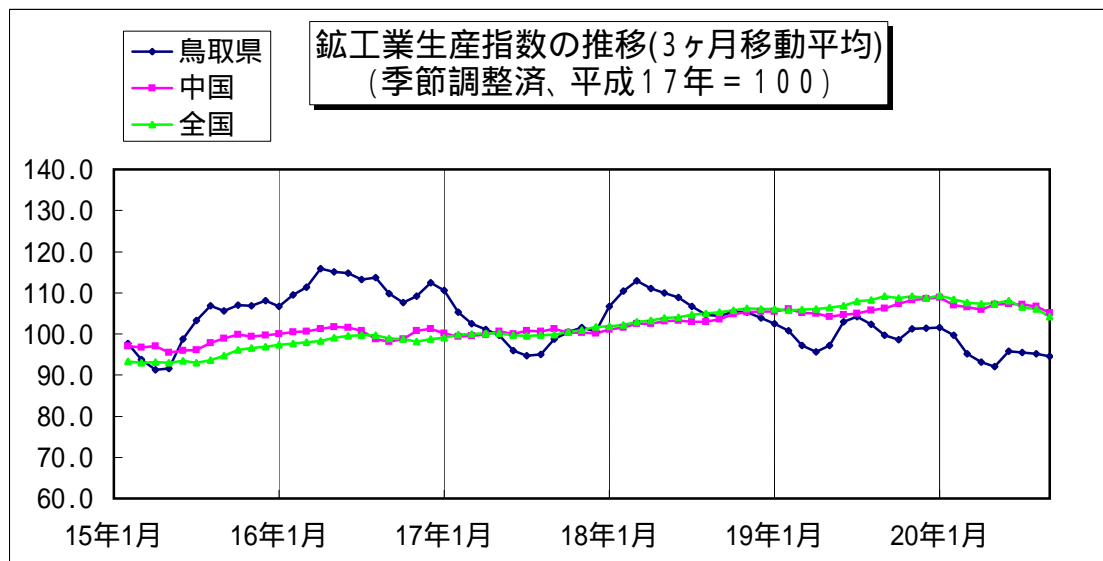
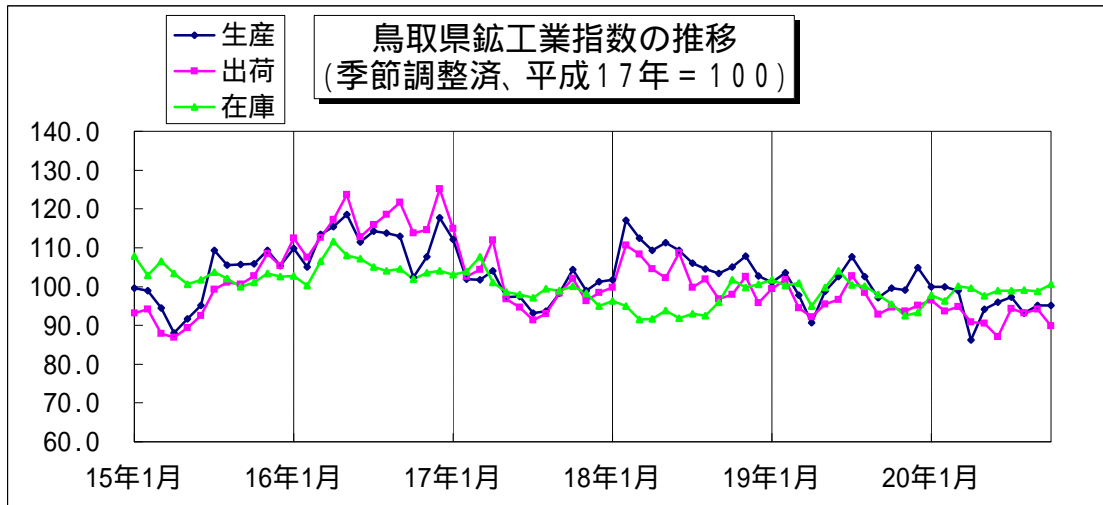
## 3. 最近の動向

季節調整済指数では、生産、出荷は前月比で2か月ぶりに低下し、在庫は2か月ぶりに上昇した。

原指数では、生産、出荷は2か月ぶりに前年同月を下回り、在庫は2か月連続で前年同月を上回った。

鉱工業指数（平成17年=100）

	季節調整済指数（対前月比）	原指数（対前年同月比）
生産指数	95.1（0.1%）	104.6（4.6%）
食料品・たばこ	88.8（3.7%）	98.9（2.0%）
電子部品・デバイス	101.1（7.4%）	105.5（7.4%）
電気機械	117.6（20.2%）	151.7（8.9%）
一般機械	110.2（28.6%）	118.7（6.8%）
出荷指数	89.9（4.5%）	96.0（5.1%）
在庫指数	100.6（1.8%）	103.0（5.3%）



品目別増減(生産) 10月

【鳥取県】全体指数 前月比 0.1% (季節調整済指数)

前年比 4.6% (原指数)

業種別	指数		上がった品目	下がった品目
食料品・たばこ工業	前月比	3.7	その他の食料品(ペットフードなど)	冷凍水産食品 健康食品(サプリメントなど) 生菓子
	前年比	2.0	冷凍水産食品 生菓子	_____
電子部品・デバイス工業	前月比	7.4	その他の電子部品(磁性材部品など) 液晶素子(大型液晶素子など)	電子・通信機器用部分品(プリント基板用コネクタなど)
	前年比	7.4	液晶素子(中・小型液晶素子など) その他の電子部品(磁性材部品など)	半導体素子(発光ダイオードなど)
電気機械工業	前月比	20.2	民生用電気機械器具(電気ストーブなど) その他(乾電池など) 開閉制御装置(配電盤など)	_____
	前年比	8.9	開閉制御装置(配電盤など) その他(電力変換装置など)	電動機(超小型電動機など)
一般機械工業	前月比	28.6	金型(プラスチック用金型など) 金属工作機械(専用機など)	一般産業用機械(化学機械など)
	前年比	6.8	一般産業用機械(化学機械など)	その他(貨幣処理機部分品など) 金型(プレス用金型など)
窯業・土石製品工業	前月比	7.6	_____	_____
	前年比	13.1	_____	その他(ほうろう鉄器など) コンクリート製品(その他のコンクリート製品など)
金属製品工業	前月比	5.6	_____	建設用金属製品 電気めっき
	前年比	15.2	建築用金属製品(建築用金物など)	電気めっき プレス製品 建設用金属製品
パルプ・紙・紙加工品工業	前月比	1.6	_____	_____
	前年比	13.3	事務用紙製品	紙(衛生用紙など)
繊維工業	前月比	0.4	_____	_____
	前年比	14.5	_____	紡績糸(化学繊維紡績糸など) ニット製品(ニット製外衣など) その他(ニット染色・整理など)
プラスチック製品工業	前月比	19.2	_____	その他(食品軽量容器など) 機械器具部品
	前年比	3.7	その他(食品軽量容器など) 発泡製品	_____

# 鉱工業指数の推移

<鳥取県> (平成17年 = 100)

	生産指数				出荷指数				在庫指数(末)				
	季節調整済		原指数		季節調整済		原指数		季節調整済		原指数		
	指数	前月(期)比 (%)	指数	前年(同月・同期)比 (%)	指数	前月(期)比 (%)	指数	前年(同月・同期)比 (%)	指数	前月(期)比 (%)	指数	前年(同月・同期)比 (%)	
平成	15年		100.7	-			96.8	-			99.6	-	
	16年		111.9	11.1			116.5	20.4			101.2	1.6	
	17年		100.0	10.6			100.0	14.2			93.2	-7.9	
	18年		107.6	7.6			102.4	2.4			99.2	6.4	
	19年		100.2	6.9			96.2	6.1			92.5	6.8	
平成	18年 期	104.7	4.8	100.5	9.0	99.5	5.4	95.5	4.6	95.9	4.4	97.8	2.8
	18年 期	105.2	0.5	112.5	4.6	98.8	0.7	105.0	0.5	100.5	4.8	99.2	6.4
	19年 期	100.8	4.2	97.6	9.6	98.5	0.3	96.3	8.1	100.9	0.4	96.1	10.5
	19年 期	97.3	3.5	96.8	11.4	94.8	3.8	94.1	9.8	104.1	3.2	105.3	13.6
	19年 期	102.4	5.2	97.2	3.3	98.0	3.4	93.2	2.4	98.0	5.9	100.7	3.0
	19年 期	101.2	1.2	109.3	2.8	94.5	3.6	101.3	3.5	93.4	4.7	92.5	6.8
	20年 期	99.7	0.3	97.1	0.5	95.0	0.5	93.5	2.9	100.1	7.1	95.7	0.4
	20年 期	92.1	7.6	91.7	5.3	89.5	5.8	88.9	5.5	99.0	1.1	100.1	4.9
	20年 期	95.2	3.4	91.2	6.2	93.9	4.9	89.9	3.5	98.8	0.2	100.8	0.1
平成	19年 7月	107.6	5.0	106.4	3.7	102.8	6.3	101.2	4.7	100.4	3.6	101.5	7.1
	8月	102.5	4.7	95.0	2.8	98.4	4.3	91.8	3.9	100.1	0.3	102.7	8.1
	9月	97.1	5.3	90.3	10.4	92.8	5.7	86.5	8.2	98.0	2.1	100.7	3.0
	10月	99.6	2.6	109.6	2.6	94.7	2.0	101.2	0.9	95.5	2.6	97.8	6.3
	11月	99.1	0.5	107.9	6.1	93.6	1.2	99.7	7.3	92.5	3.1	95.6	7.5
	12月	104.9	5.9	110.5	0.3	95.1	1.6	103.1	2.2	93.4	1.0	92.5	6.8
平成	20年 1月	100.0	4.7	89.4	1.1	96.4	1.4	85.7	3.1	97.8	4.7	96.2	3.9
	2月	100.0	0.0	99.7	0.8	93.7	2.8	94.9	3.9	96.3	1.5	97.7	0.6
	3月	99.0	1.0	102.3	1.1	94.8	1.2	99.9	1.7	100.1	3.9	95.7	0.4
	4月	86.3	12.8	91.1	2.4	90.9	4.1	93.4	0.8	99.6	0.5	95.2	4.5
	5月	94.1	9.0	90.3	6.9	90.5	0.4	86.7	7.2	97.6	2.0	97.1	1.7
	6月	96.0	2.0	93.8	6.4	87.0	3.9	86.7	10.0	99.0	1.4	100.1	4.9
	7月	97.2	1.3	98.4	7.5	94.3	8.4	94.8	6.3	98.9	0.1	99.6	1.9
	8月	93.2	4.1	82.4	13.3	93.2	1.2	83.3	9.3	99.1	0.2	102.5	0.2
	9月	95.2	2.1	92.9	2.9	94.1	1.0	91.6	5.9	98.8	0.3	100.8	0.1
P	10月	95.1	0.1	104.6	4.6	89.9	4.5	96.0	5.1	100.6	1.8	103.0	5.3

<全国> (平成17年 = 100)

	生産指数				出荷指数				在庫指数(末)				
	季節調整済		原指数		季節調整済		原指数		季節調整済		原指数		
	指数	前月(期)比 (%)	指数	前年(同月・同期)比 (%)	指数	前月(期)比 (%)	指数	前年(同月・同期)比 (%)	指数	前月(期)比 (%)	指数	前年(同月・同期)比 (%)	
平成	15年		94.1	-			94.1	-			94.8	-	
	16年		98.7	4.9			98.6	4.8			94.7	-0.1	
	17年		100.0	1.3			100.0	1.4			99.2	4.8	
	18年		104.5	4.5			104.6	4.6			102.7	3.5	
	19年		107.4	2.8			107.8	3.1			104.0	1.3	
平成	18年 期	105.0	1.1	104.2	5.1	105.0	0.6	104.6	4.7	101.7	0.3	99.2	0.1
	18年 期	106.3	1.2	108.5	6.0	105.9	0.9	107.7	4.9	104.3	2.6	102.7	3.5
	19年 期	105.8	0.5	106.5	3.1	105.9	0.0	107.8	2.8	103.3	1.0	98.6	1.6
	19年 期	106.4	0.6	104.2	2.3	107.0	1.0	103.6	2.5	103.1	0.2	103.4	1.0
	19年 期	108.2	1.7	106.9	2.6	108.4	1.3	107.5	2.8	104.2	1.1	101.6	2.4
	19年 期	109.2	0.9	112.1	3.3	109.9	1.4	112.4	4.4	105.5	1.2	104.0	1.3
	20年 期	108.4	0.7	108.9	2.3	109.4	0.5	111.1	3.1	105.5	0.0	100.7	2.1
	20年 期	107.5	0.8	105.2	1.0	108.4	0.9	104.8	1.2	105.9	0.4	106.2	2.7
	20年 期	107.5	0.8	105.2	1.0	108.4	0.9	104.8	1.2	105.9	0.4	106.2	2.7
平成	19年 7月	107.0	0.1	108.1	3.1	106.8	0.7	107.2	2.9	103.6	0.5	104.9	1.8
	8月	109.7	2.5	102.9	4.6	110.1	3.1	103.3	4.7	103.7	0.1	104.7	2.1
	9月	107.9	1.6	109.6	0.2	108.4	1.5	111.9	1.0	104.2	0.5	101.6	2.4
	10月	110.0	1.9	113.4	5.3	110.1	1.6	111.6	6.3	104.9	0.7	105.5	1.8
	11月	108.4	1.5	113.1	3.2	109.1	0.9	112.5	3.5	105.8	0.9	108.4	2.7
	12月	109.1	0.6	109.7	1.5	110.6	1.4	113.0	3.3	105.5	0.3	104.0	1.3
平成	20年 1月	108.5	0.5	101.4	2.9	110.0	0.5	102.0	3.9	105.3	0.2	107.6	1.9
	2月	110.2	1.6	108.9	5.1	111.3	1.2	109.4	5.8	105.4	0.1	108.5	2.3
	3月	106.5	3.4	116.5	0.7	107.0	3.9	121.9	0.1	105.5	0.1	100.7	2.1
	4月	106.3	0.2	104.3	1.9	108.0	0.9	104.1	2.8	104.2	1.2	101.7	1.0
	5月	109.3	2.8	102.4	1.1	110.2	2.0	101.7	1.7	104.7	0.5	104.9	1.5
	6月	106.9	2.2	108.9	0.0	106.9	3.0	108.7	0.6	105.9	1.1	106.2	2.7
	7月	108.3	1.3	110.7	2.4	108.9	1.9	110.5	3.1	105.8	0.1	107.2	2.2
	8月	104.5	3.5	95.8	6.9	104.9	3.7	96.3	6.8	105.5	0.3	106.5	1.7
	9月	105.6	1.1	109.8	0.2	105.3	0.4	111.2	0.6	107.6	2.0	104.9	3.2
P	10月	102.3	3.1	105.4	7.1	102.1	3.0	103.4	7.3	109.5	1.8	110.1	4.4

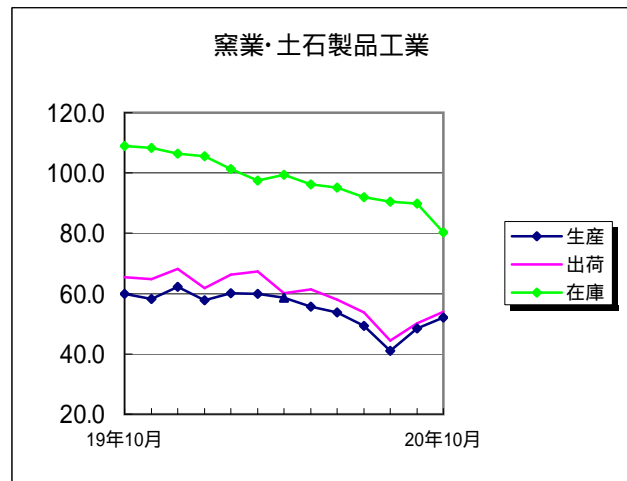
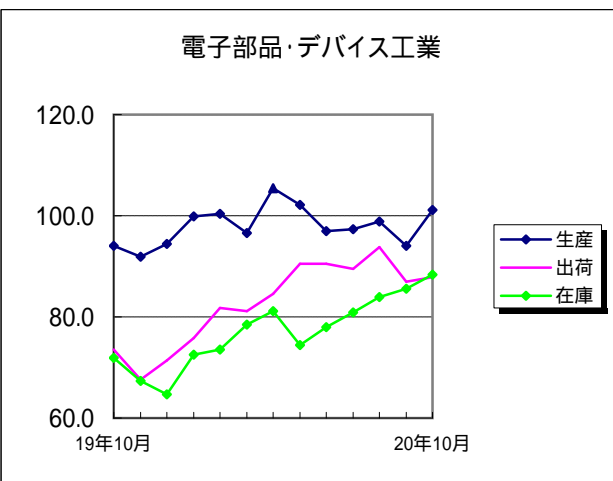
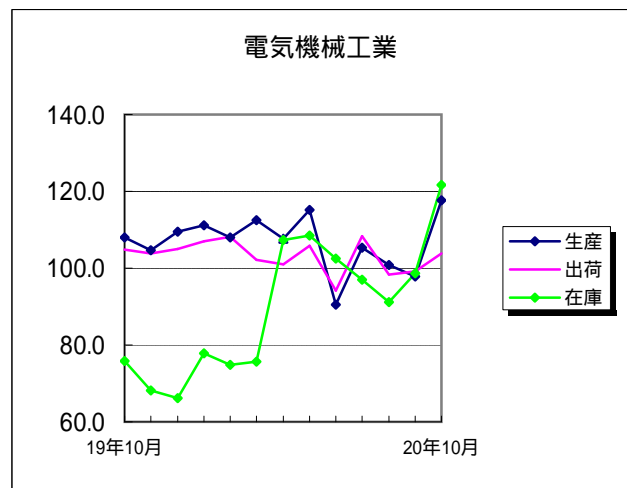
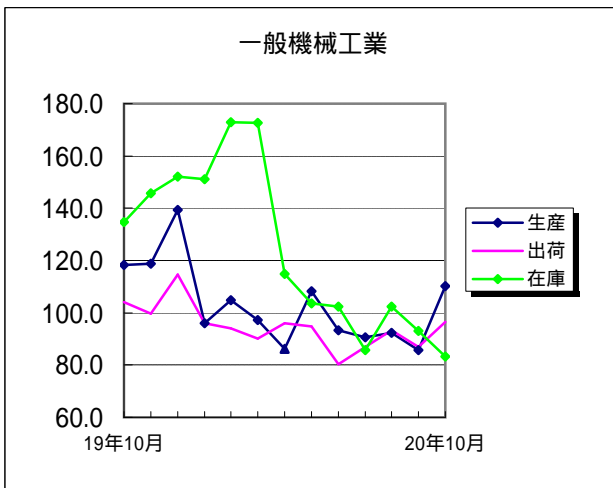
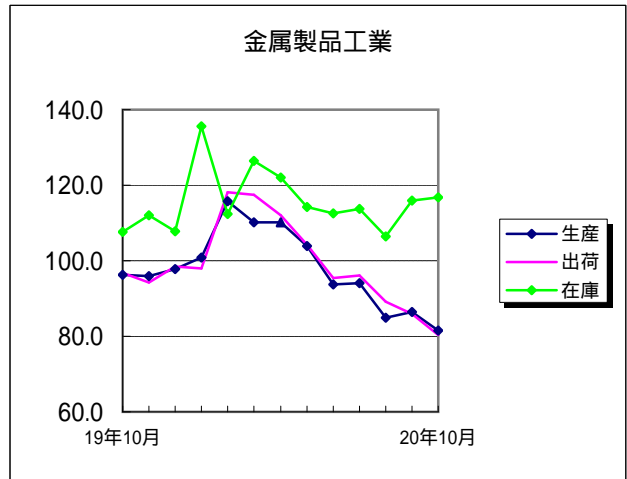
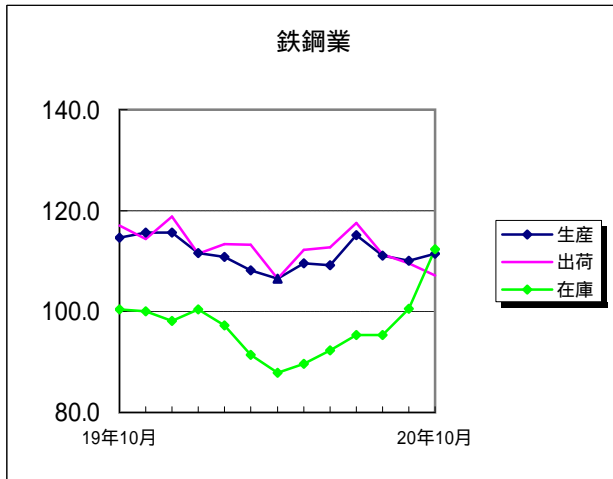
(注1) 「r」を付けたものは訂正値、「o」を付けたものは速報値。

(注2) 全国の在庫の年、四半期数値は四半期の期末値。

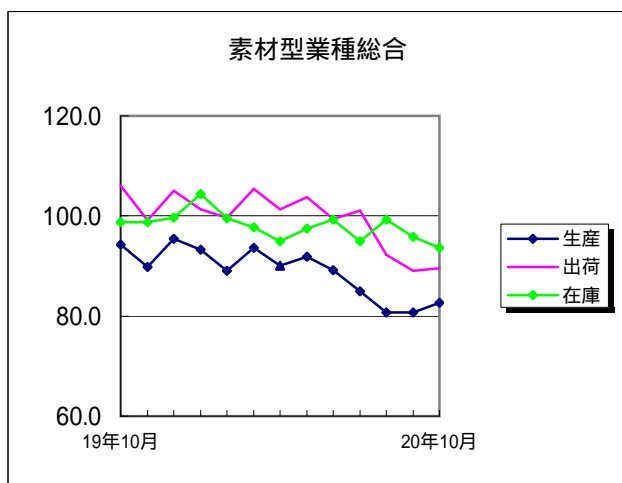
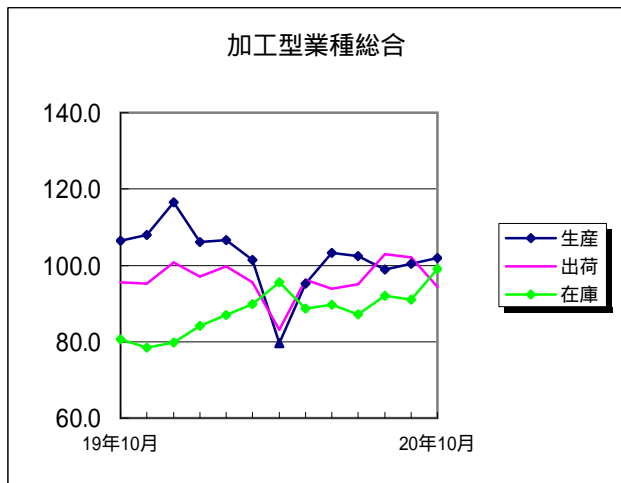
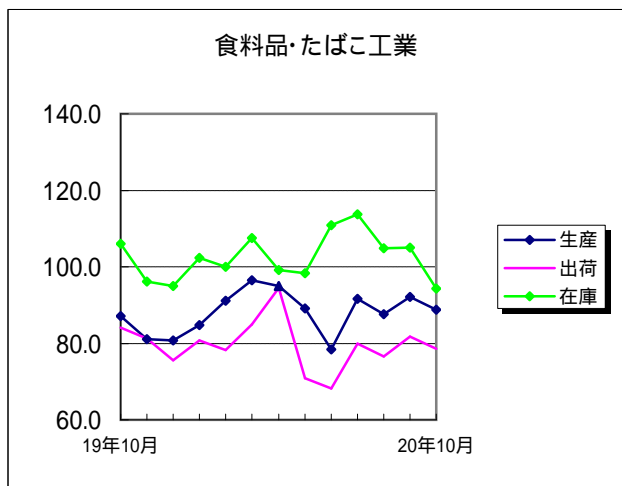
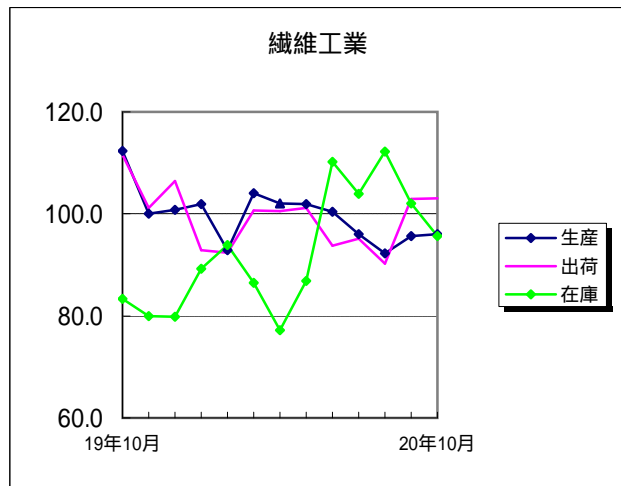
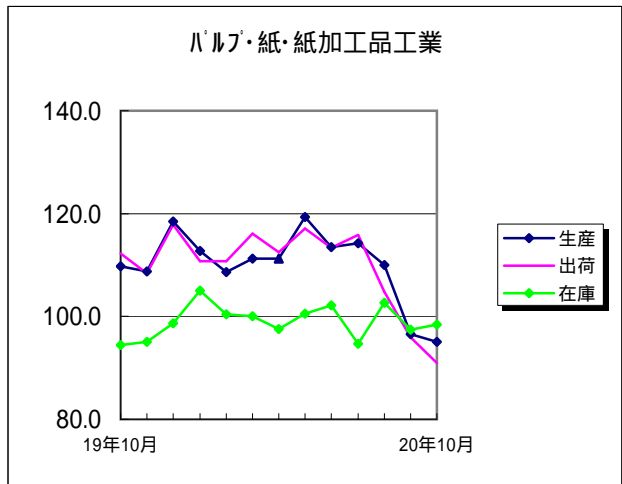
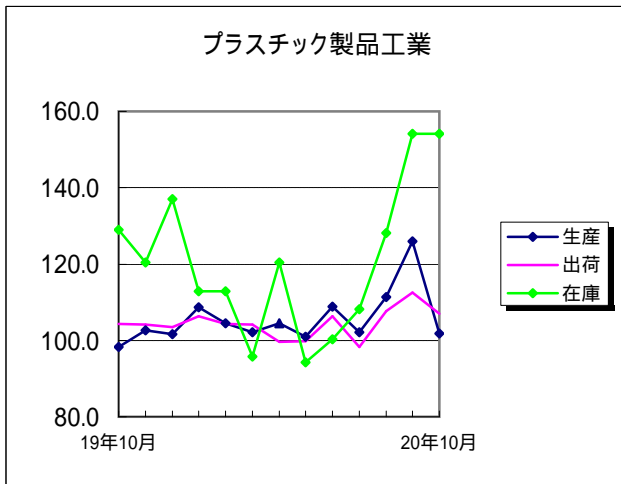
<参考> 全国の動向「生産・出荷・在庫」(経済産業政策局調査統計部)

今月は、生産、出荷が低下、在庫、在庫率は上昇であった。  
製造工業生産予測調査によると、11月、12月とも低下を予測している。  
総じてみれば、生産は低下傾向で推移している。

主要業種別指数の推移（季節調整済、平成17年=100）



主要業種別指数の推移（季節調整済、平成17年=100）



## 鳥取県鋳工業指数(平成20年10月 速報)【生産】

平成17年 = 100

	ウェイト	【季節調整済指数】			季調済 前月比 (%)	【原 指 数】			前 年 同月比 (%)
		20年8月	20年9月	20年10月		19年10月	20年9月	20年10月	
【業種分類】									
鋳工業	10000.0	93.2	95.2	95.1	0.1	109.6	92.9	104.6	4.6
鉄鋼業	166.2	111.1	110.1	111.4	1.2	116.9	110.2	113.7	2.7
金属製品工業	506.7	85.0	86.4	81.6	5.6	107.5	93.7	91.2	15.2
一般機械工業	538.1	92.4	85.7	110.2	28.6	127.4	83.4	118.7	6.8
電気機械工業	1355.6	100.9	97.8	117.6	20.2	139.3	115.6	151.7	8.9
情報通信機械工業	1383.7	93.5	X	X	X	121.6	X	X	X
電子部品・デバイス工業	1848.2	98.9	94.1	101.1	7.4	98.2	97.1	105.5	7.4
窯業・土石製品工業	518.9	41.0	48.4	52.1	7.6	64.3	50.3	55.9	13.1
プラスチック製品工業	303.8	111.4	126.0	101.8	19.2	100.2	120.7	103.9	3.7
パルプ・紙・紙加工品工業	436.9	110.0	96.6	95.1	1.6	114.8	96.5	99.5	13.3
繊維工業	425.5	92.2	95.6	96.0	0.4	120.7	93.3	103.2	14.5
食料品・たばこ工業	2011.0	87.6	92.2	88.8	3.7	97.0	89.0	98.9	2.0
その他工業	505.4	90.4	X	X	X	108.7	X	X	X
輸送機械工業	163.5	81.8	81.0	89.7	10.7	101.5	85.3	93.9	7.5
ゴム製品工業	33.9	76.9	78.5	92.5	17.8	116.6	69.6	100.7	13.6
皮革製品工業	X	X	X	X	X	X	X	X	X
家具工業	48.0	56.1	58.8	83.9	42.7	75.3	61.1	93.2	23.8
木材・木製品工業	216.0	97.9	86.1	98.5	14.4	106.1	89.7	103.1	2.8
精密機械工業	X	X	X	X	X	X	X	X	X
(参考)									
産業総合(鋳工業 + 公益事業)	10133.2	93.3	95.3	95.4	0.1	109.6	93.1	104.6	4.6
公益事業	133.2	93.7	103.5	107.3	3.7	104.3	107.6	104.7	0.4
加工型業種総合	5300.9	98.9	100.4	101.9	1.5	117.9	96.8	112.8	4.3
素材型業種総合	1547.5	80.7	80.7	82.6	2.4	99.7	81.6	87.4	12.3
(新産業分類)									
はん用機械器具工業	30.6	190.7	237.1	146.4	38.3	104.9	219.6	168.1	60.2
生産用機械器具工業	416.1	70.4	58.9	98.7	67.6	104.0	58.3	107.6	3.5
業務用機械器具工業	103.2	148.1	144.0	126.5	12.2	225.3	144.0	144.0	36.1
【業種分類】									
最終需要財	6063.8	93.6	96.5	94.2	2.4	115.3	92.2	108.6	5.8
投資財	1386.6	84.3	80.5	93.8	16.5	99.0	80.8	101.1	2.1
資本財	636.0	83.6	76.0	109.8	44.5	101.0	80.1	117.2	16.0
建設財	750.6	86.0	78.6	82.0	4.3	97.3	81.5	87.5	10.1
消費財	4677.2	96.0	101.9	94.3	7.5	120.1	95.5	110.8	7.7
耐久消費財	2163.3	97.7	112.1	103.4	7.8	138.3	101.7	120.4	12.9
非耐久消費財	2513.9	89.4	92.6	91.9	0.8	104.4	90.2	102.5	1.8
生産財	3936.2	92.8	92.8	94.9	2.3	101.0	94.1	98.5	2.5
鋳工業用生産財	3851.4	92.7	92.5	94.1	1.7	101.2	94.6	97.9	3.3
その他用生産財	84.8	107.7	126.0	142.0	12.7	88.9	72.5	124.5	40.0

注) 9月より「情報通信機械工業」、「その他工業」の指数を秘匿としました。

## 鳥取県鋳工業指数(平成20年10月 速報)【出荷】

平成17年 = 100

【業種分類】	ウェイト	【季節調整済指数】			季調済 前月比 (%)	【原 指 数】			前 年 同月比 (%)
		20年8月	20年9月	20年10月		19年10月	20年9月	20年10月	
鋳工業	10000.0	93.2	94.1	89.9	4.5	101.2	91.6	96.0	5.1
鉄鋼業	145.0	111.3	109.6	107.1	2.3	122.2	112.3	111.7	8.6
金属製品工業	330.9	89.2	85.9	80.4	6.4	106.3	97.4	88.4	16.8
一般機械工業	385.3	93.4	87.0	96.5	10.9	107.4	84.3	99.7	7.2
電気機械工業	1107.8	98.4	99.2	103.8	4.6	127.9	109.5	126.6	1.0
情報通信機械工業	1154.7	130.1	X	X	X	139.9	X	X	X
電子部品・デバイス工業	2410.9	93.8	86.9	87.9	1.2	78.5	87.6	93.7	19.4
窯業・土石製品工業	263.1	44.5	50.1	53.9	7.6	71.2	52.7	58.7	17.6
プラスチック製品工業	183.5	107.6	112.6	107.0	5.0	106.3	105.9	109.1	2.6
パルプ・紙・紙加工品工業	827.9	104.8	95.9	91.0	5.1	116.5	95.7	94.5	18.9
繊維工業	290.6	90.2	102.9	103.0	0.1	105.3	91.3	97.2	7.7
食料品・たばこ工業	2452.7	76.6	81.7	78.6	3.8	85.8	77.3	80.2	6.5
その他工業	447.6	89.7	X	X	X	111.5	X	X	X
輸送機械工業	156.3	81.9	81.2	89.7	10.5	101.6	85.3	93.9	7.6
ゴム製品工業	18.8	77.1	86.1	90.0	4.5	98.0	68.4	97.4	0.6
皮革製品工業	X	X	X	X	X	X	X	X	X
家具工業	29.2	41.1	58.3	79.0	35.5	75.3	59.4	87.1	15.7
木材・木製品工業	183.2	97.6	92.5	95.7	3.5	110.5	96.2	102.6	7.1
精密機械工業	X	X	X	X	X	X	X	X	X
(参考)									
産業総合(鋳工業 + 公益事業)	10161.9	93.1	94.0	90.1	4.1	101.3	91.9	96.1	5.1
公益事業	161.9	93.2	102.8	106.6	3.7	102.9	106.2	102.9	0.0
加工型業種総合	5240.2	102.9	102.1	94.4	7.5	105.4	98.4	104.2	1.1
素材型業種総合	1526.6	92.2	89.1	89.6	0.6	107.1	89.0	90.5	15.5
(新産業分類)									
はん用機械器具工業	42.7	200.1	237.1	153.0	35.5	101.2	221.4	181.2	79.1
生産用機械器具工業	299.8	69.6	56.4	80.8	43.3	89.2	55.1	80.5	9.8
業務用機械器具工業	68.0	127.3	123.4	117.0	5.2	188.9	125.4	125.4	33.6
【業種分類】									
最終需要財	5664.3	91.4	97.3	92.2	5.2	107.8	92.3	97.1	9.9
投資財	1032.6	88.1	86.4	88.5	2.4	98.5	86.7	94.6	4.0
資本財	498.1	90.4	87.3	96.9	11.0	96.2	89.1	101.8	5.8
建設財	534.5	86.6	82.5	82.2	0.4	100.6	84.5	87.9	12.6
消費財	4631.7	92.4	100.8	93.1	7.6	109.8	93.5	97.6	11.1
耐久消費財	1769.8	116.4	128.7	108.4	15.8	139.9	114.6	117.0	16.4
非耐久消費財	2861.9	80.3	85.3	82.9	2.8	91.2	80.4	85.7	6.0
生産財	4335.7	94.4	89.6	90.0	0.4	92.7	90.8	94.6	2.0
鋳工業用生産財	4237.3	94.1	87.1	89.2	2.4	92.8	90.9	94.4	1.7
その他用生産財	98.4	126.6	122.5	135.0	10.2	88.4	87.0	103.3	16.9

注) 9月より「情報通信機械工業」、「その他工業」の指数を秘匿しました。



## 鳥取県鉱工業指数(平成20年10月 速報)【在庫】

平成17年 = 100

【業種分類】	ウェイト	【季節調整済指数】			季調済 前月比 (%)	【原 指 数】			前 年 同月比 (%)
		20年8月	20年9月	20年10月		19年10月	20年9月	20年10月	
【業種分類】									
鉱工業	10000.0	99.1	98.8	100.6	1.8	97.8	100.8	103.0	5.3
鉄鋼業	154.1	95.3	100.5	112.4	11.8	97.5	100.9	109.1	11.9
金属製品工業	493.6	106.5	116.0	116.7	0.6	115.1	119.1	124.7	8.3
一般機械工業	578.4	102.3	93.0	83.3	10.4	135.5	92.9	83.8	38.2
電気機械工業	1513.3	91.2	98.6	121.7	23.4	84.1	117.1	135.0	60.5
情報通信機械工業	-	-	-	-	-	-	-	-	-
電子部品・デバイス工業	2058.8	83.9	85.6	88.3	3.2	71.0	83.6	87.2	22.8
窯業・土石製品工業	734.7	90.5	89.9	80.4	10.6	113.6	92.9	83.8	26.2
プラスチック製品工業	212.6	128.1	154.2	154.2	0.0	117.9	156.2	141.0	19.6
パルプ・紙・紙加工品工業	1397.4	102.6	97.4	98.4	1.0	99.8	99.0	103.9	4.1
繊維工業	158.5	112.2	102.1	95.6	6.4	80.0	94.1	91.8	14.8
食料品・たばこ工業	1991.5	104.8	105.0	94.3	10.2	104.8	96.0	93.2	11.1
その他工業	707.1	126.1	116.1	117.4	1.1	120.2	119.0	115.8	3.7
輸送機械工業	-	-	-	-	-	-	-	-	-
ゴム製品工業	X	X	X	X	X	X	X	X	X
皮革製品工業	-	-	-	-	-	-	-	-	-
家具工業	136.2	81.6	78.5	81.6	3.9	86.2	79.0	81.2	5.8
木材・木製品工業	527.1	145.7	134.1	134.7	0.4	132.4	135.8	130.7	1.3
精密機械工業	X	X	X	X	X	X	X	X	X
(参考)									
産業総合(鉱工業 + 公益事業)	10000.0	99.1	98.8	100.6	1.8	97.8	100.8	103.0	5.3
公益事業	-	-	-	-	-	-	-	-	-
加工型業種総合	4159.9	92.0	91.1	99.1	8.8	84.8	97.2	104.2	22.9
素材型業種総合	2444.7	99.3	95.8	93.7	2.2	102.6	97.0	97.4	5.1
(新産業分類)									
はん用機械器具工業	-	-	-	-	-	-	-	-	-
生産用機械器具工業	578.4	102.3	93.0	83.3	10.4	135.5	92.9	83.8	38.2
業務用機械器具工業	9.4	169.4	118.4	133.8	13.0	88.4	132.6	132.6	50.0
【業種分類】									
最終需要財	5744.7	99.6	96.2	96.8	0.6	103.2	97.9	100.6	2.5
投資財	2120.8	109.6	103.7	99.8	3.8	128.4	106.7	102.9	19.9
資本財	736.2	111.6	101.9	100.4	1.5	144.7	106.0	107.3	25.8
建設財	1384.6	109.1	104.9	99.5	5.1	119.8	107.1	100.6	16.0
消費財	3623.9	92.0	91.5	96.1	5.0	88.4	92.8	99.3	12.3
耐久消費財	1529.1	78.1	78.9	97.4	23.4	70.2	89.3	109.1	55.4
非耐久消費財	2094.8	104.9	104.7	93.8	10.4	101.8	95.3	92.1	9.5
生産財	4255.3	100.8	102.0	106.0	3.9	90.5	104.6	106.1	17.2
鉱工業用生産財	4126.9	101.7	103.0	107.4	4.3	89.7	105.5	106.7	19.0
その他用生産財	128.4	70.2	70.3	69.3	1.4	115.8	75.1	86.4	25.4