

# 平成20年12月の鳥取県鉱工業生産動向（速報）

## 1. 概況

季節調整済指数（平成17年=100）によると、生産指数は81.8で前月比8.2%の低下、出荷指数は76.7で前月比8.7%の低下、在庫指数は100.7で前月比8.0%の上昇となった。

生産は、電子部品・デバイス工業、電気機械工業、一般機械工業などが低下し、食料品・たばこ工業、パルプ・紙・紙加工品工業、ゴム製品工業などが上昇した。

出荷は、電気機械工業、電子部品・デバイス工業、一般機械工業などが低下し、食料品・たばこ工業、パルプ・紙・紙加工品工業、木材・木製品工業などが上昇した。

在庫は、電気機械工業、食料品・たばこ工業、電子部品・デバイス工業などが上昇し、パルプ・紙・紙加工品工業、家具工業、プラスチック製品工業などが低下した。

## 2. 業種別生産動向

主要4業種別生産動向をみると、食料品・たばこ工業は、その他の食料品などが上昇し、前月比4.4%の上昇となった。

電子部品・デバイス工業は、その他の電子部品、電子・通信機器用部分品、半導体素子などが低下し、前月比22.3%の低下となった。

電気機械工業は、その他、内燃機関電装品、開閉制御装置などが低下し、前月比8.7%の低下となった。

一般機械工業は、金型、金属工作機械などが低下し、前月比11.3%の低下となった。

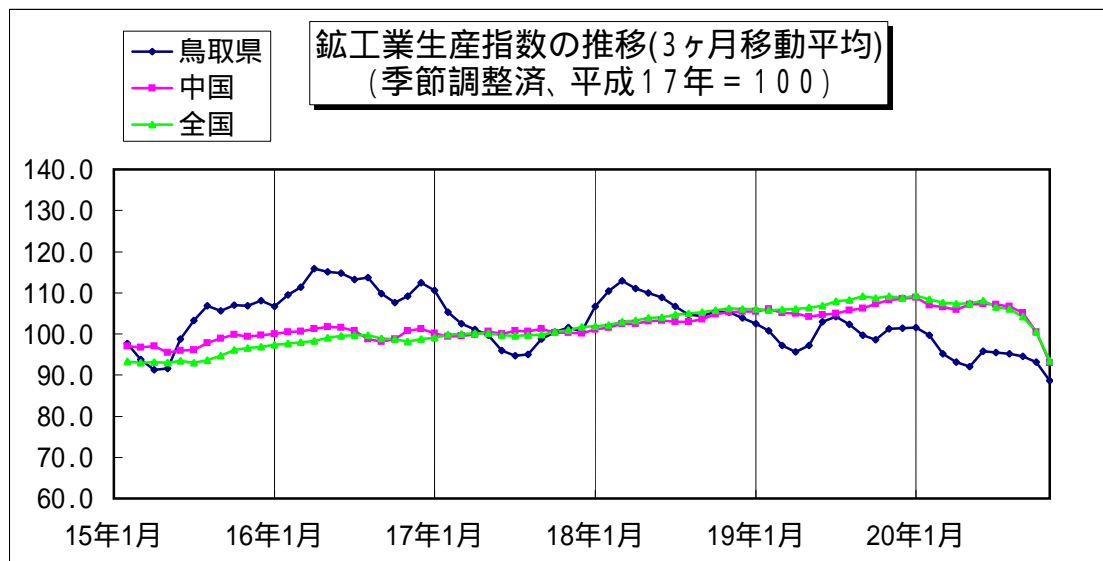
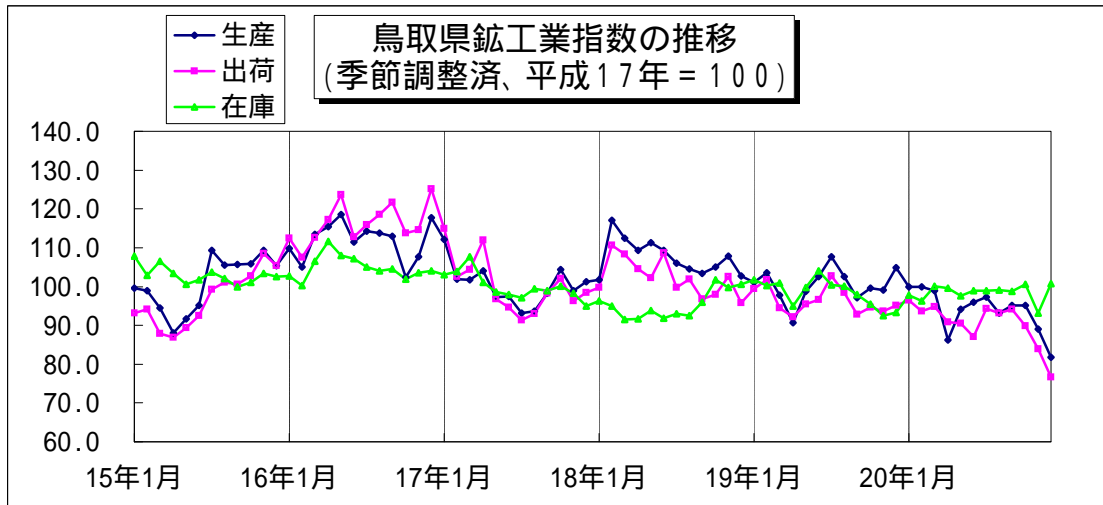
## 3. 最近の動向

季節調整済指数では、生産、出荷は前月比で3か月連続で低下し、在庫は2か月ぶりに上昇した。

原指数では、生産、出荷は3か月連続で前年同月を下回り、在庫は4か月連続で前年同月を上回った。

鉱工業指数（平成17年=100）

	季節調整済指数（対前月比）	原指数（対前年同月比）
生産指数	81.8（8.2%）	90.4（18.2%）
食料品・たばこ	95.0（4.4%）	114.2（22.1%）
電子部品・デバイス	66.2（22.3%）	70.6（26.8%）
電気機械	96.2（8.7%）	114.4（9.9%）
一般機械	78.3（11.3%）	74.7（43.2%）
出荷指数	76.7（8.7%）	86.7（15.9%）
在庫指数	100.7（8.0%）	99.0（7.0%）



品目別増減(生産) 12月

【鳥取県】全体指数 前月比 8.2% (季節調整済指数)

前年比 18.2% (原指数)

業種別	指数		上がった品目	下がった品目
食料品・たばこ工業	前月比	4.4	その他の食料品(配合飼料など)	健康食品(サプリメントなど) 惣菜
	前年比	22.1	その他の食料品(配合飼料など) 生菓子 健康食品(サプリメントなど)	プロイラー加工品 清酒 惣菜
電子部品・デバイス工業	前月比	22.3	液晶素子(大型液晶素子など)	その他の電子部品(バックライトなど) 電子・通信機器用部分品(プリント基板用コネクタなど) 半導体素子(発光ダイオードなど)
	前年比	26.8	液晶素子(中・小型液晶素子など)	半導体素子(発光ダイオードなど) 電子・通信機器用部分品(トランスなど) その他の電子部品(磁性材部品など)
電気機械工業	前月比	8.7	電動機(超小型電動機など)	その他(乾電池など) 内燃機関電装品(イグニッションコイルなど) 開閉制御装置(配電盤など)
	前年比	9.9	—————	内燃機関電装品(ワイヤーハーネスなど) 電動機(超小型電動機など) 開閉制御装置(配電盤など)
一般機械工業	前月比	11.3	一般産業用機械(化学機械など)	金型(プレス用金型など) 金属工作機械(専用機など)
	前年比	43.2	一般産業用機械(化学機械など)	金型(プラスチック用金型など) 金属工作機械(専用機など) その他(貨幣処理機部分品など)
窯業・土石製品工業	前月比	1.0	—————	ファインセラミックス
	前年比	15.3	—————	コンクリート製品(その他のコンクリート製品など) その他(ほうろう鉄器など) ファインセラミックス
金属製品工業	前月比	8.4	—————	電気めっき プレス製品
	前年比	21.8	—————	電気めっき プレス製品 建築用金属製品(錠鍵など)
パルプ・紙・紙加工品工業	前月比	3.9	—————	—————
	前年比	27.0	—————	紙(印刷用紙など) 板紙(マニラボールなど)
繊維工業	前月比	7.7	ニット製品(ニット製外衣など)	織物製品(織物製外衣など)
	前年比	9.3	ニット製品(ニット製外衣など)	紡績糸(毛紡績糸など) その他(ニット染色・整理など) 織物製品(織物製外衣など)
プラスチック製品工業	前月比	5.1	—————	フィルム
	前年比	14.8	—————	その他(ホースなど)

# 鉱工業指数の推移

<鳥取県> (平成17年 = 100)

	生産指数				出荷指数				在庫指数(末)			
	季節調整済		原指数		季節調整済		原指数		季節調整済		原指数	
	指数	前月(期)比 (%)	指数	前年(同月・同期)比 (%)	指数	前月(期)比 (%)	指数	前年(同月・同期)比 (%)	指数	前月(期)比 (%)	指数	前年(同月・同期)比 (%)
平成 16年			111.9	11.1			116.5	20.4			101.2	1.6
17年			100.0	-10.6			100.0	-14.2			93.2	-7.9
18年			107.6	7.6			102.4	2.4			99.2	6.4
19年			100.2	6.9			96.2	6.1			92.5	6.8
20年			93.8	6.4			90.3	6.1			99.0	7.0
平成 18年 期	105.2	0.5	112.5	4.6	98.8	0.7	105.0	0.5	100.5	4.8	99.2	6.4
19年 期	100.8	4.2	97.6	9.6	98.5	0.3	96.3	8.1	100.9	0.4	96.1	10.5
19年 期	97.3	3.5	96.8	11.4	94.8	3.8	94.1	9.8	104.1	3.2	105.3	13.6
19年 期	102.4	5.2	97.2	3.3	98.0	3.4	93.2	2.4	98.0	5.9	100.7	3.0
19年 期	101.2	1.2	109.3	2.8	94.5	3.6	101.3	3.5	93.4	4.7	92.5	6.8
20年 期	99.7	0.3	97.1	0.5	95.0	0.5	93.5	2.9	100.1	7.1	95.7	0.4
20年 期	92.1	7.6	91.7	5.3	89.5	5.8	88.9	5.5	99.0	1.1	100.1	4.9
20年 期	95.2	3.4	91.2	6.2	93.9	4.9	89.9	3.5	98.8	0.2	100.8	0.1
20年 期	88.7	6.8	95.1	13.0	83.5	11.0	89.0	12.1	100.7	1.9	99.0	7.0
平成 19年 9月	97.1	5.3	90.3	10.4	92.8	5.7	86.5	8.2	98.0	2.1	100.7	3.0
10月	99.6	2.6	109.6	2.6	94.7	2.0	101.2	0.9	95.5	2.6	97.8	6.3
11月	99.1	0.5	107.9	6.1	93.6	1.2	99.7	7.3	92.5	3.1	95.6	7.5
12月	104.9	5.9	110.5	0.3	95.1	1.6	103.1	2.2	93.4	1.0	92.5	6.8
平成 20年 1月	100.0	4.7	89.4	1.1	96.4	1.4	85.7	3.1	97.8	4.7	96.2	3.9
2月	100.0	0.0	99.7	0.8	93.7	2.8	94.9	3.9	96.3	1.5	97.7	0.6
3月	99.0	1.0	102.3	1.1	94.8	1.2	99.9	1.7	100.1	3.9	95.7	0.4
4月	86.3	12.8	91.1	2.4	90.9	4.1	93.4	0.8	99.6	0.5	95.2	4.5
5月	94.1	9.0	90.3	6.9	90.5	0.4	86.7	7.2	97.6	2.0	97.1	1.7
6月	96.0	2.0	93.8	6.4	87.0	3.9	86.7	10.0	99.0	1.4	100.1	4.9
7月	97.2	1.3	98.4	7.5	94.3	8.4	94.8	6.3	98.9	0.1	99.6	1.9
8月	93.2	4.1	82.4	13.3	93.2	1.2	83.3	9.3	99.1	0.2	102.5	0.2
9月	95.2	2.1	92.9	2.9	94.1	1.0	91.6	5.9	98.8	0.3	100.8	0.1
10月	95.1	0.1	104.6	4.6	89.9	4.5	96.0	5.1	100.6	1.8	103.0	5.3
11月	89.1	6.3	90.4	16.2	84.0	6.6	84.4	15.3	93.2	7.4	97.3	1.8
P 12月	81.8	8.2	90.4	18.2	76.7	8.7	86.7	15.9	100.7	8.0	99.0	7.0

<全国> (平成17年 = 100)

	生産指数				出荷指数				在庫指数(末)			
	季節調整済		原指数		季節調整済		原指数		季節調整済		原指数	
	指数	前月(期)比 (%)	指数	前年(同月・同期)比 (%)	指数	前月(期)比 (%)	指数	前年(同月・同期)比 (%)	指数	前月(期)比 (%)	指数	前年(同月・同期)比 (%)
平成 16年			98.7	4.9			98.6	4.8			94.7	0.1
17年			100.0	1.3			100.0	1.4			99.2	4.8
18年			104.5	4.5			104.6	4.6			102.7	3.5
19年			107.4	2.8			107.8	3.1			104.0	1.3
20年			103.8	3.4			104.4	3.2			108.9	4.7
平成 18年 期	106.3	1.2	108.5	6.0	105.9	0.9	107.7	4.9	104.3	2.6	102.7	3.5
19年 期	105.8	0.5	106.5	3.1	105.9	0.0	107.8	2.8	103.3	1.0	98.6	1.6
19年 期	106.4	0.6	104.2	2.3	107.0	1.0	103.6	2.5	103.1	0.2	103.4	1.0
19年 期	108.2	1.7	106.9	2.6	108.4	1.3	107.5	2.8	104.2	1.1	101.6	2.4
19年 期	109.2	0.9	112.1	3.3	109.9	1.4	112.4	4.4	105.5	1.2	104.0	1.3
20年 期	108.4	0.7	108.9	2.3	109.4	0.5	111.1	3.1	105.5	0.0	100.7	2.1
20年 期	107.5	0.8	105.2	1.0	108.4	0.9	104.8	1.2	105.9	0.4	106.2	2.7
20年 期	106.1	1.3	105.4	1.4	106.4	1.8	106.0	1.4	107.6	1.6	104.9	3.2
20年 期	93.4	12.0	95.5	14.8	93.8	11.8	95.5	15.0	110.5	2.7	108.9	4.7
平成 19年 9月	107.9	1.6	109.6	0.2	108.4	1.5	111.9	1.0	104.2	0.5	101.6	2.4
10月	110.0	1.9	113.4	5.3	110.1	1.6	111.6	6.3	104.9	0.7	105.5	1.8
11月	108.4	1.5	113.1	3.2	109.1	0.9	112.5	3.5	105.8	0.9	108.4	2.7
12月	109.1	0.6	109.7	1.5	110.6	1.4	113.0	3.3	105.5	0.3	104.0	1.3
平成 20年 1月	108.5	0.5	101.4	2.9	110.0	0.5	102.0	3.9	105.3	0.2	107.6	1.9
2月	110.2	1.6	108.9	5.1	111.3	1.2	109.4	5.8	105.4	0.1	108.5	2.3
3月	106.5	3.4	116.5	0.7	107.0	3.9	121.9	0.1	105.5	0.1	100.7	2.1
4月	106.3	0.2	104.3	1.9	108.0	0.9	104.1	2.8	104.2	1.2	101.7	1.0
5月	109.3	2.8	102.4	1.1	110.2	2.0	101.7	1.7	104.7	0.5	104.9	1.5
6月	106.9	2.2	108.9	0.0	106.9	3.0	108.7	0.6	105.9	1.1	106.2	2.7
7月	108.3	1.3	110.7	2.4	108.9	1.9	110.5	3.1	105.8	0.1	107.2	2.2
8月	104.5	3.5	95.8	6.9	104.9	3.7	96.3	6.8	105.5	0.3	106.5	1.7
9月	105.6	1.1	109.8	0.2	105.3	0.4	111.2	0.6	107.6	2.0	104.9	3.2
10月	102.3	3.1	105.4	7.1	102.1	3.0	103.4	7.3	109.5	1.8	110.1	4.4
11月	93.6	8.5	94.3	16.6	93.5	8.4	93.4	17.0	110.4	0.8	113.1	4.3
12月	84.4	9.8	86.9	20.8	85.9	8.1	89.7	20.6	110.5	0.1	108.9	4.7

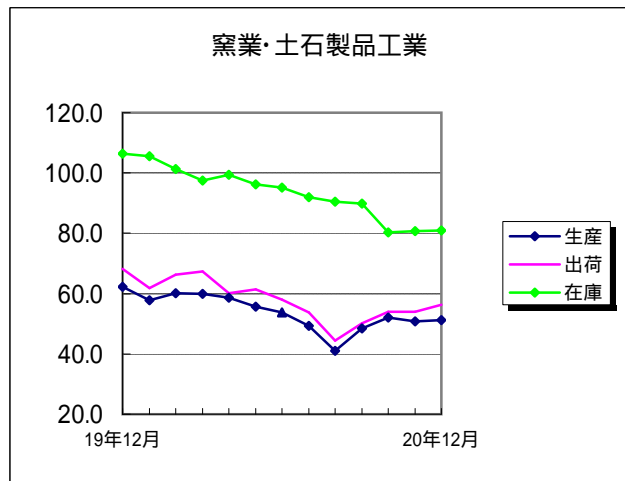
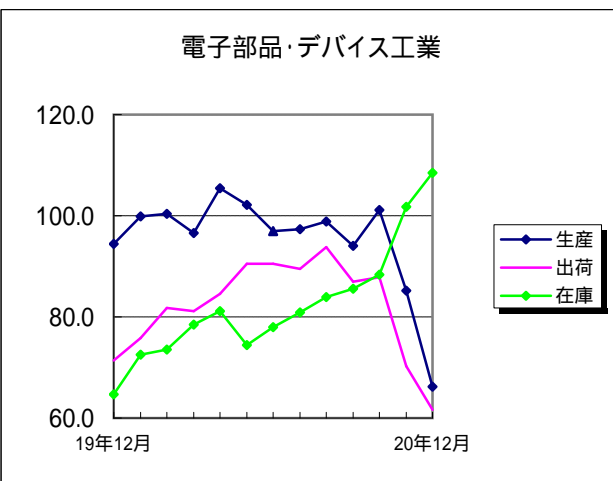
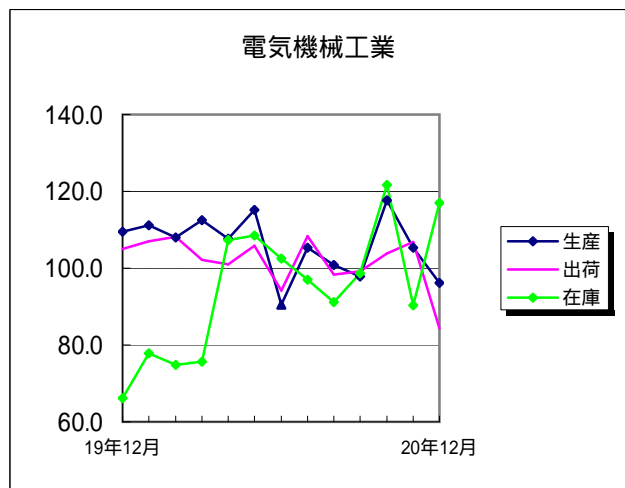
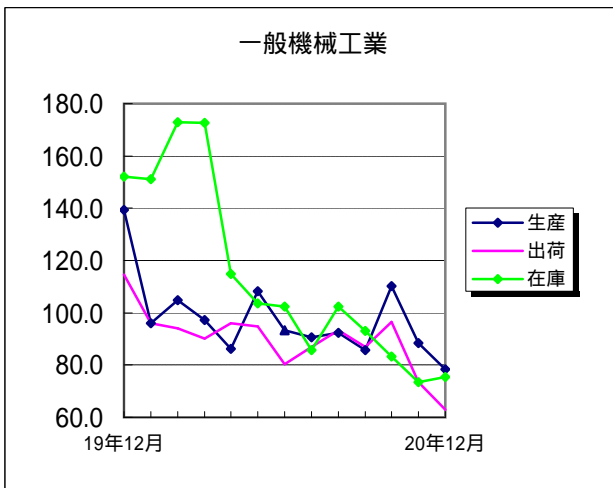
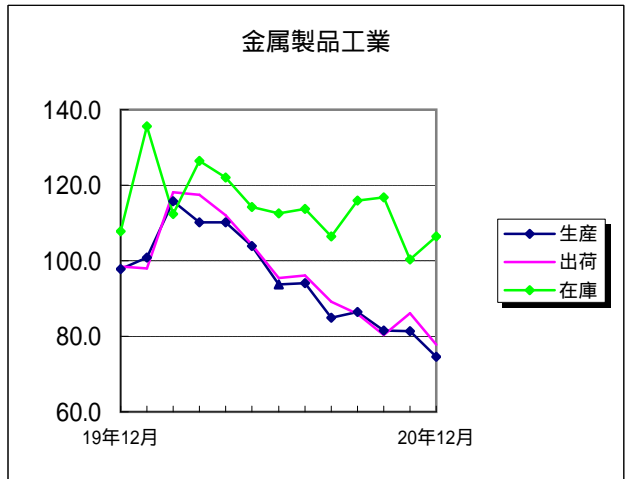
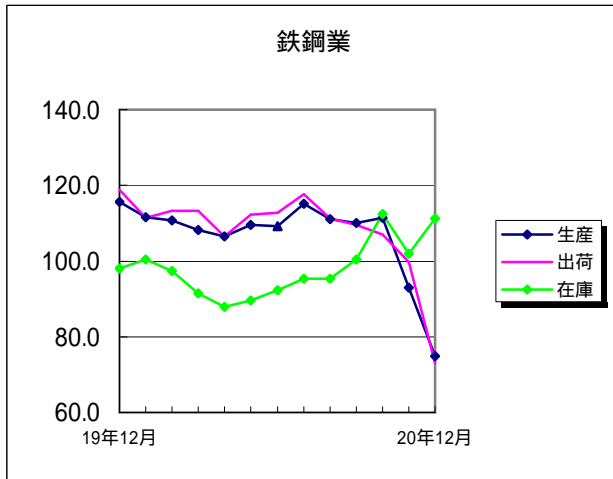
(注1) 「r」を付けたものは訂正值、「o」を付けたものは速報値。

(注2) 在庫の年、四半期数値は四半期の期末値。

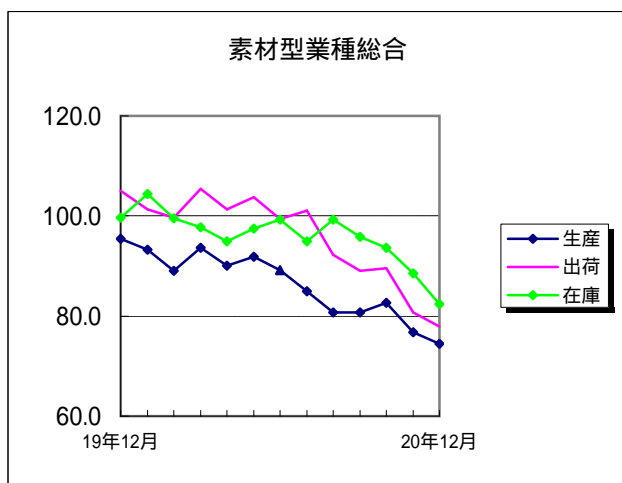
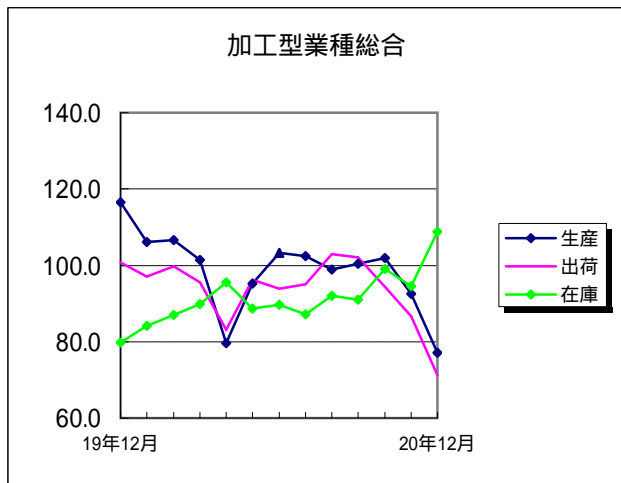
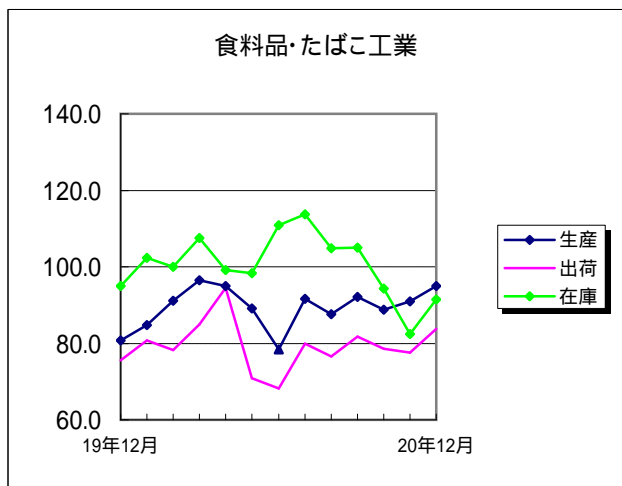
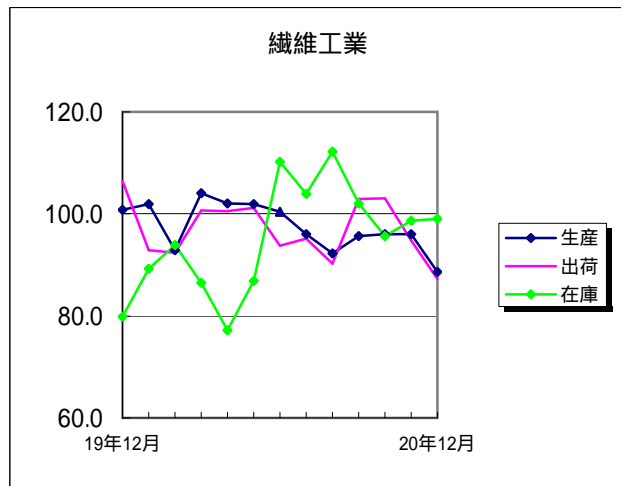
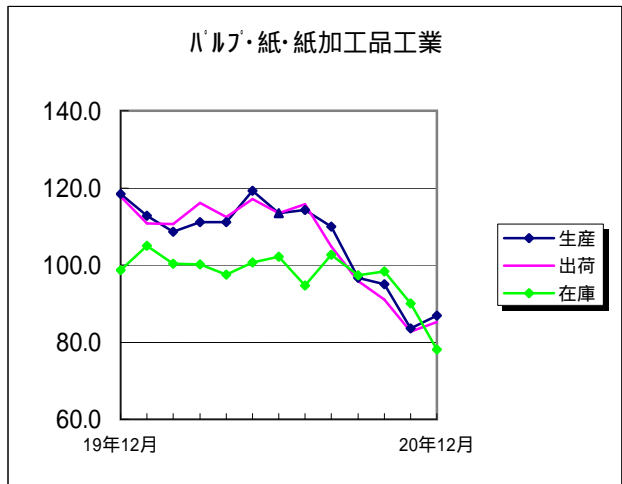
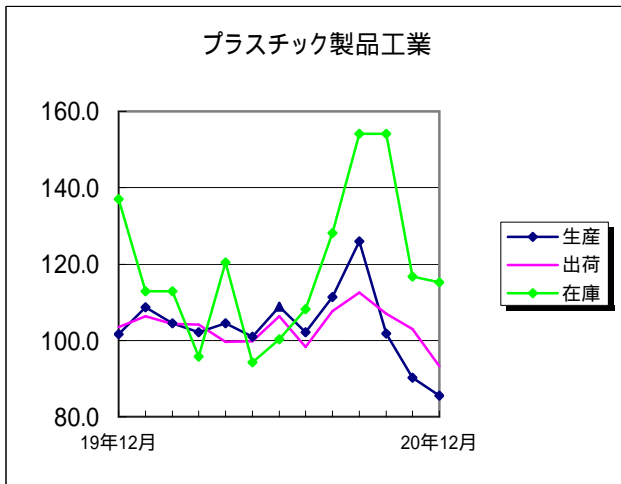
<参考> 全国の動向「生産・出荷・在庫」(経済産業政策局調査統計部)

今月は、生産、出荷が低下、在庫、在庫率は上昇であった。  
製造工業生産予測調査によると、1月、2月とも低下を予測している。  
総じてみれば、生産は急速に低下している。

主要業種別指数の推移（季節調整済、平成17年=100）



主要業種別指数の推移（季節調整済、平成17年=100）



## 鳥取県鋳工業指数(平成20年12月 速報)【生産】

平成17年 = 100

	ウェイト	【季節調整済指数】			季調済 前月比 (%)	【原 指 数】			前 年 同月比 (%)
		20年10月	20年11月	20年12月		19年12月	20年11月	20年12月	
【業種分類】									
鋳工業	10000.0	95.1	89.1	81.8	8.2	110.5	90.4	90.4	18.2
鉄鋼業	166.2	111.4	93.0	74.8	19.6	115.0	96.7	75.4	34.4
金属製品工業	506.7	81.6	81.4	74.6	8.4	106.5	83.8	83.3	21.8
一般機械工業	538.1	110.2	88.3	78.3	11.3	131.6	82.5	74.7	43.2
電気機械工業	1355.6	117.6	105.4	96.2	8.7	126.9	122.9	114.4	9.9
情報通信機械工業	1383.7	X	X	X	X	154.2	X	X	X
電子部品・デバイス工業	1848.2	101.1	85.2	66.2	22.3	96.4	82.0	70.6	26.8
窯業・土石製品工業	518.9	52.1	50.8	51.3	1.0	58.3	51.4	49.4	15.3
プラスチック製品工業	303.8	101.8	90.2	85.6	5.1	107.3	96.2	91.4	14.8
パルプ・紙・紙加工品工業	436.9	95.1	83.6	86.9	3.9	121.6	83.0	88.8	27.0
繊維工業	425.5	96.0	96.0	88.6	7.7	97.4	97.5	88.3	9.3
食料品・たばこ工業	2011.0	88.8	91.0	95.0	4.4	93.5	91.2	114.2	22.1
その他工業	505.4	X	X	X	X	103.1	X	X	X
輸送機械工業	163.5	89.7	82.6	62.0	24.9	106.3	80.9	73.5	30.9
ゴム製品工業	33.9	92.5	67.7	79.5	17.4	81.8	74.2	75.0	8.3
皮革製品工業	X	X	X	X	X	X	X	X	X
家具工業	48.0	83.9	67.8	49.6	26.8	104.0	60.4	50.9	51.1
木材・木製品工業	216.0	98.5	90.6	84.9	6.3	108.4	92.6	89.1	17.8
精密機械工業	X	X	X	X	X	X	X	X	X
(参考)									
産業総合(鋳工業 + 公益事業)	10133.2	95.4	89.4	82.0	8.3	110.5	90.5	90.5	18.1
公益事業	133.2	107.3	109.3	103.8	5.0	106.5	97.8	99.0	7.0
加工型業種総合	5300.9	101.9	92.5	77.1	16.6	123.2	94.3	87.1	29.3
素材型業種総合	1547.5	82.6	76.7	74.4	3.0	93.0	77.8	74.0	20.4
(新産業分類)									
はん用機械器具工業	30.6	146.4	48.8	112.9	131.4	84.4	90.6	105.4	24.9
生産用機械器具工業	416.1	98.7	79.4	66.4	16.4	130.6	69.9	61.7	52.8
業務用機械器具工業	103.2	126.5	127.3	112.7	11.5	148.8	132.9	117.5	21.0
【業種分類】									
最終需要財	6063.8	94.2	92.7	86.6	6.6	118.1	96.9	102.4	13.3
投資財	1386.6	93.8	78.8	76.6	2.8	109.9	81.0	81.3	26.0
資本財	636.0	109.8	79.0	75.8	4.1	123.4	78.2	79.9	35.3
建設財	750.6	82.0	79.6	76.4	4.0	98.5	83.3	82.5	16.2
消費財	4677.2	94.3	96.4	89.8	6.8	120.5	101.7	108.6	9.9
耐久消費財	2163.3	103.4	102.7	85.5	16.7	150.2	112.1	109.2	27.3
非耐久消費財	2513.9	91.9	91.7	93.4	1.9	94.9	92.7	108.1	13.9
生産財	3936.2	94.9	81.4	69.6	14.5	98.9	80.3	71.9	27.3
鋳工業用生産財	3851.4	94.1	80.5	68.0	15.5	97.8	79.4	70.2	28.2
その他用生産財	84.8	142.0	123.2	127.6	3.6	148.5	122.6	148.6	0.1

## 鳥取県鋳工業指数(平成20年12月 速報)【出荷】

平成17年 = 100

	ウェイト	【季節調整済指数】			季調済 前月比 (%)	【原 指 数】			前 年 同月比 (%)
		20年10月	20年11月	20年12月		19年12月	20年11月	20年12月	
【業種分類】									
鋳工業	10000.0	89.9	84.0	76.7	8.7	103.1	84.4	86.7	15.9
鉄鋼業	145.0	107.1	99.7	73.0	26.8	116.1	99.9	73.6	36.6
金属製品工業	330.9	80.4	86.1	77.8	9.6	106.7	86.3	88.7	16.9
一般機械工業	385.3	96.5	73.4	63.0	14.2	109.9	72.4	61.2	44.3
電気機械工業	1107.8	103.8	106.9	84.4	21.0	121.2	118.7	100.7	16.9
情報通信機械工業	1154.7	X	X	X	X	165.4	X	X	X
電子部品・デバイス工業	2410.9	87.9	70.2	61.6	12.3	73.7	71.1	66.8	9.4
窯業・土石製品工業	263.1	53.9	54.0	56.4	4.4	66.4	55.5	56.3	15.2
プラスチック製品工業	183.5	107.0	103.0	93.3	9.4	105.4	105.3	98.3	6.7
パルプ・紙・紙加工品工業	827.9	91.0	82.7	85.3	3.1	118.0	82.8	85.9	27.2
繊維工業	290.6	103.0	94.8	87.3	7.9	110.0	100.9	90.8	17.5
食料品・たばこ工業	2452.7	78.6	77.6	83.8	8.0	89.8	74.7	100.5	11.9
その他工業	447.6	X	X	X	X	104.4	X	X	X
輸送機械工業	156.3	89.7	82.6	62.1	24.8	106.6	81.0	73.9	30.7
ゴム製品工業	18.8	90.0	66.5	73.3	10.2	84.0	71.7	71.6	14.8
皮革製品工業	X	X	X	X	X	X	X	X	X
家具工業	29.2	79.0	67.3	53.4	20.7	99.8	56.7	49.0	50.9
木材・木製品工業	183.2	95.7	79.6	83.3	4.6	111.0	83.5	87.9	20.8
精密機械工業	X	X	X	X	X	X	X	X	X
(参考)									
産業総合(鋳工業 + 公益事業)	10161.9	90.1	84.8	77.1	9.1	103.1	84.6	87.0	15.6
公益事業	161.9	106.6	109.8	103.6	5.6	106.9	97.4	100.1	6.4
加工型業種総合	5240.2	94.4	86.6	71.3	17.7	107.8	88.6	81.7	24.2
素材型業種総合	1526.6	89.6	80.7	77.9	3.5	107.4	83.2	80.5	25.0
(新産業分類)									
はん用機械器具工業	42.7	153.0	46.7	113.8	143.7	78.0	91.8	103.2	32.3
生産用機械器具工業	299.8	80.8	65.6	47.1	28.2	108.5	60.4	46.3	57.3
業務用機械器具工業	68.0	117.0	121.0	104.9	13.3	139.8	122.2	105.1	24.8
【業種分類】									
最終需要財	5664.3	92.2	88.0	82.2	6.6	113.1	90.2	98.1	13.3
投資財	1032.6	88.5	74.7	74.5	0.3	104.9	78.7	79.7	24.0
資本財	498.1	96.9	72.9	71.1	2.5	107.7	76.6	75.4	30.0
建設財	534.5	82.2	76.2	77.5	1.7	102.2	80.7	83.6	18.2
消費財	4631.7	93.1	90.9	84.0	7.6	115.0	92.8	102.2	11.1
耐久消費財	1769.8	108.4	110.0	84.5	23.2	151.0	116.2	109.4	27.5
非耐久消費財	2861.9	82.9	79.7	83.8	5.1	92.7	78.3	97.9	5.6
生産財	4335.7	90.0	77.3	68.4	11.5	89.9	76.7	71.9	20.0
鋳工業用生産財	4237.3	89.2	76.1	66.6	12.5	88.2	75.8	69.7	21.0
その他用生産財	98.4	135.0	149.9	138.3	7.7	164.7	117.8	167.0	1.4



## 鳥取県鋳工業指数(平成20年12月 速報)【在庫】

平成17年 = 100

	ウェイト	【季節調整済指数】			季調済 前月比 (%)	【原 指 数】			前 年 同月比 (%)
		20年10月	20年11月	20年12月		19年12月	20年11月	20年12月	
【業種分類】									
鋳工業	10000.0	100.6	93.2	100.7	8.0	92.5	97.3	99.0	7.0
鉄鋼業	154.1	112.4	101.9	111.3	9.2	98.1	102.4	109.3	11.4
金属製品工業	493.6	116.7	100.3	106.5	6.2	103.9	113.2	100.7	3.1
一般機械工業	578.4	83.3	73.5	75.5	2.7	156.0	69.1	78.5	49.7
電気機械工業	1513.3	121.7	90.4	117.0	29.4	65.0	100.0	113.5	74.6
情報通信機械工業	-	-	-	-	-	-	-	-	-
電子部品・デバイス工業	2058.8	88.3	101.8	108.5	6.6	65.4	102.6	110.1	68.3
窯業・土石製品工業	734.7	80.4	80.7	80.9	0.2	108.2	83.3	82.1	24.1
プラスチック製品工業	212.6	154.2	116.8	115.3	1.3	144.6	123.5	117.1	19.0
パルプ・紙・紙加工品工業	1397.4	98.4	90.1	78.1	13.3	102.9	90.8	81.0	21.3
繊維工業	158.5	95.6	98.6	99.0	0.4	84.4	95.7	107.9	27.8
食料品・たばこ工業	1991.5	94.3	82.5	91.4	10.8	93.3	90.3	88.7	4.9
その他工業	707.1	117.4	130.3	130.0	0.2	116.2	126.7	124.1	6.8
輸送機械工業	-	-	-	-	-	-	-	-	-
ゴム製品工業	X	X	X	X	X	X	X	X	X
皮革製品工業	-	-	-	-	-	-	-	-	-
家具工業	136.2	81.6	88.7	82.6	6.9	88.4	86.4	84.5	4.4
木材・木製品工業	527.1	134.7	153.0	152.9	0.1	126.0	143.1	141.8	12.5
精密機械工業	X	X	X	X	X	X	X	X	X
(参考)									
産業総合(鋳工業 + 公益事業)	10000.0	100.6	93.2	100.7	8.0	92.5	97.3	99.0	7.0
公益事業	-	-	-	-	-	-	-	-	-
加工型業種総合	4159.9	99.1	94.5	108.8	15.1	78.2	97.1	106.8	36.6
素材型業種総合	2444.7	93.7	88.5	82.4	6.9	103.0	89.6	84.9	17.6
(新産業分類)									
はん用機械器具工業	-	-	-	-	-	-	-	-	-
生産用機械器具工業	578.4	83.3	73.5	75.5	2.7	156.0	69.1	78.5	49.7
業務用機械器具工業	9.4	133.8	156.2	77.6	50.3	235.7	162.1	73.7	68.7
【業種分類】									
最終需要財	5744.7	96.8	87.0	92.0	5.7	95.1	92.2	91.5	3.8
投資財	2120.8	99.8	100.5	99.5	1.0	127.8	99.7	99.4	22.2
資本財	736.2	100.4	87.6	85.3	2.6	156.2	87.9	89.8	42.5
建設財	1384.6	99.5	107.3	108.3	0.9	112.7	106.0	104.5	7.3
消費財	3623.9	96.1	80.2	87.3	8.9	75.9	87.8	86.8	14.4
耐久消費財	1529.1	97.4	75.4	82.9	9.9	54.8	85.5	84.1	53.5
非耐久消費財	2094.8	93.8	82.9	91.7	10.6	91.3	89.5	88.8	2.7
生産財	4255.3	106.0	102.9	111.0	7.9	89.0	104.2	109.2	22.7
鋳工業用生産財	4126.9	107.4	104.0	112.6	8.3	87.7	104.4	109.7	25.1
その他用生産財	128.4	69.3	72.3	68.4	5.4	133.2	96.3	93.1	30.1