

昭和四年四月十五日第三種郵便物認可

鳥取県公報

毎週火曜日及び
金曜日発行
(当日が休日(当
たるときは、そ
の翌日)

目 次

- ◇ 告 示 鳥取県財政状況の公表
- 鳥取県営企業の業務状況の公表
- 鳥取県営病院事業の業務状況の公表

告 示

鳥取県告示第七百八十七号

地方自治法(昭和二十二年法律第六十七号)第二百四十三条の三第一項の規定に基づき、昭和四十五年四月一日から昭和四十五年九月三十日までの期間における鳥取県の財政状況を次のとおり公表する。

昭和四十五年十一月三十日

鳥取県知事 石 破 二 朗

目 次

1 ま え が き	3
2 昭和45年度の県財政について	4
(1) 概 況	4
(2) 昭和45年度補正予算の状況	4
3 昭和45年度予算の収入及び支出の概況について	15
4 昭和44年度歳入歳出決算について	20
5 県民の県税負担状況について	35
6 県債及び一時借入金について	38
7 普通交付税について	40
8 県有財産について	41
9 む す び	41

I ま え が き

県の財政状況につきましては、毎年5月と11月に定期的に公表しておりますが、今回は、昭和45年4月1日から昭和45年9月30日までの間の状況を公表するものであります。

この公表を通じて、県財政の実態について県民皆さまのご理解をいただきますとともに、今後の県政運営に対するいつそのご協力をお願いする次第であります。

2 昭和45年度の県財政について

(1) 概 況

昭和45年度の当初予算は、前回の公表で説明いたしましたとおり、国と同一の基調により、重点主義に徹しつつ、本県独自の立場において、県勢の伸展と県民福祉の向上を図ることを基本として、従来に引き続き、

- (1) 各種産業発展のための基盤整備および国土保全の推進
- (2) 農林水産業の振興
- (3) 教育文化の向上
- (4) 社会保障の充実
- (5) 中小企業並びに観光事業の振興

を重点施策としたほか、青少年の健全育成、交通安全対策等に特に配慮するとともに、県税の減税その他の住民負担の軽減を図り、経費の節減合理化並びにその効率的使用に意を用いて編成したものであります。

その後県財政の状況は、歳入において前年度繰越金が当初予算計上額より増となったほか、県税の自然増収に伴い若干の増加が見込まれるため、当初予算編成時から懸案事項となっていた事業および緊急措置を必要とする事業である武道館の建設、根雨保健所の改築、公害対策費、文化施設建設費、台風10号による災害復旧費等について補正したほか公共事業並びに国庫補助事業について認証の見とおしを得たものについてもあわせて補正しております。

今後の財政運営に当りましては、消費的経費等を極力抑制いたすとともに、できる限り財源の確保に努力し、県勢伸展のための諸施策が実現できるよう配慮いたしたいと考えております。

(2) 昭和45年度補正予算の状況

昭和45年度一般会計における当初予算の総額は、435億9,600万円の前年度に対して、85億7,800万円の増加となっておりますが、その後2月定例県議会において5,764万余円を、6月定例県議会において1億5,913万余円を、8月27日専決処分により2,345万余円を、9月定例県議会において14億2,395万余円をそれぞれ追加いたしました結果、9月末の現計予算の総額は、452億6,019万余円となっております。

また、特別会計における当初予算は、14会計で26億4,478万余円でありましたが、6月5日専決処分により1会計200万円を、9月定例県議会に4会計3,594万余円を追加いたしました結果、9月末の現計予算の総額は、26億8,272万余円となっております。各会計の補正の状況は、第1表及び第2表のとおりであります。その主な内容は、次のとおりであります。

㊦) 2月補正予算

今回の補正は、特別職の職員の給与に関する条例の一部改正に伴います、特別職等の報酬額の改定差額および米生産調整対策費を追加補正したものでありまして一般会計において総額5,764千円を計上いたしました。その財源は、国庫補助金、396万余円、一般財源5,367万余円となっております。

一般会計の補正の概要は、次のとおりであります。

(単位 千円)

区 分	補正予算額	財 源		摘 要
		国 庫 補 助 金	一 般 財 源	
1 職 員 給 与 費	32,376		32,376	
2 義 務 費	850		850	
3 法 令 経 費	3,964	3,964		米生産調整対策費
4 県独自の行政施策	19,951		19,951	米生産調整報償金
(1) 単 独 そ の 他	19,951		19,951	米生産調整対策費
5 一 般 行 政 費	500		500	
計	57,641	3,964	53,677	

(㊧) 6月補正予算 (6月5日専決)

昭和45年度鳥取県赤山大山有料道路事業特別会計において、工事完成時期等の関係から岡山県施行事業のうち一部を鳥取県が受託施行することとし200万円の専決処分をいたしました。

(㊨) 6月定例県議会補正予算

今回の補正は、土木部所管の公共事業、農林部所管の災害公共事業を主体とし、県庁舎周辺整備費、根雨保健所改築費のほか、国庫補助事業で国庫支出金の内定に伴う経費等いずれも緊急を要すると認められる経費について補正したものでありまして、一般会計において総額1億5,913万余円を計上いたしました。その財源は、国庫支出金、5,869万余円、起債3,200万円、その他40万円、一般財源6,804万余円となっております。

一般会計の補正の概要は、次のとおりであります。

(単位 千円)

区 分	補正予算額	財 源			内 他	一 般 財 源	摘 要
		国 補	起 債	そ の 他			
1 職 員 給 与 費	4,241				4,241	砂対策審議委員会 砂対策手当	(総額) 4,088 153 4,088 (一般財源) 153 4,088
2 法 令 経 費	11,064	5,254			5,810	護行政費 消費者保健推進費 青少年保健指導費 母子保健指導費 農業転職対策推進調査事業費	876 1,014 5,417 3,611 1,016
3 公 共 事 業 費	73,881	43,754	12,000		18,127	土木公共 農林災害	
(1) 一 般 公 共 事 業	33,000	16,500			16,500		
(2) 災 公 共 事 業	40,881	27,254	12,000		1,627		
4 県独自の行政施策費	69,627	9,687	20,000		39,540	根雨保健所改築事業費 農地開発調査費 駐在所建設費	5,175 4,000 2,754
(1) 一 般 単 独 国 補	29,968	8,239	13,000		8,329		
(2) 一 般 単 独	34,199		7,000		27,199	県庁周辺整備事業費 根雨保健所改築事業費 治水ダム調査費	12,920 9,860 3,517
(3) 単 独 そ の 他	5,460	1,448			4,012	阪本中子防特別対策費 砂対策審議会議費 看護婦充足対策費 砂対策審議会議費	2,031 1,430 551
5 一 般 行 政 費	325				325		
計	159,138	58,695	32,000	400	68,043		

区 分	補正予算額	財 源			一 般 財 源	摘 要
		国 補	起 債	そ の 他		
1 職 員 給 与 費	9,177	177			9,000	警察職員手当 (総額) 4,275 4,098 4,902 (一般財源)
2 義 務 費	35,598	1,740			33,858	恩給及び退職年金 非常勤取手賃金 自動車損害賠償者手当 警察職員災害補償費 警察職員手当 1,613 1,800 1,800 1,613 1,613
3 法 令 経 費	61,440	40,377			21,063	公務外策進費 労働農用策進費 閉拓農用策進費 林業技術普及費 林業奨励費 漁業奨励費 理小中学校教職員教育費 7,061 7,143 7,061 6,147 3,700 3,696
4 公 共 事 業 費	734,025	276,666	26,000	91,075	340,284	農林公共 土木公共 368,789 236,205 97,177 222,589
(1) 一 般 公 共 事 業 費	604,994	209,329		75,899	319,766	

(イ) 8月補正予算(8月27日専決)
この専決処分は、昭和45年8月20日から22日にわたる台風10号により被害を被つたものうち、緊急に復旧工事の実施を要する経費2,345万円を専決しました。

(ロ) 9月定例県議会補正予算
今回の補正は、公共事業ならびに国庫補助事業について認証の見通しを得たもの、台風10号による災害復旧費、公害対策費、同和対策事業費、文化施設建設費等のほか、緊急に予算措置を要するものについて、一般会計において総額14億2,395万円を計上しました。その財源は、国庫支出金3億1,525万円、起債1億100万円、その他4億997万円、一般財源5億9,772万円となり、一般財源5億9,772万円を計上しております。また、特別会計においては、農業改良資金助成事業は3会計3,594万円を計上いたしております。

一般会計の補正の概要は、次のとおりであります。

(単位 千円)

区	分	補正予算額	財			内		訳	摘	要
			国	補	起	債	そ			
(2)	準公事	4,415	3,577					838	農林準公共	(総額) 53,230
(3)	直轄事業	△1,103	7,922					△1,103	農林受託	149,800
(4)	災害事業	23,098				15,176		1,966	農林災害	187,500
(5)	災害公共事業	83,804	55,838		26,000			1,966	土直轄	13,541
(6)	維持補修費	18,817						18,817	土直轄	70,263
5	維持補修費	594						594		178,416
6	単独の行政施設	554,171	△3,701		75,000	312,749		170,123	地力保全の国建設事業費	2,967
(1)	単独の行政施設	834,830	△9,216		75,000	144,865		124,181	之とも	15,300
(2)	災害補助委託	4,956				2,200		4,956	精薄児童施設整備費	8,774
(3)	災害補助委託	12,713	3,819					6,994	友愛奨励改善事業費	8,000
(4)	単独の委託	201,672	1,696			165,684		34,292	環境改善事業費	10,000
7	一般行政費	28,953				6,153		22,800	丹波山麓村振興特別対策事業費	10,000
合	計	1,423,958	315,259		101,000	409,977		597,722	同和事業委託	500

(総額) (一般財源)

5,272



第1表 歳 入

昭和45年度一般会計歳入歳出予算補正状況調

(9月末現在)

(単位 千円)

科 目	当 初 予 算		3 月 補 正 予 算 (定)		6 月 補 正 予 算 (定)		8 月 補 正 予 算 (準)		9 月 補 正 予 算 (定)		現 計 予 算	
	予 算 額	割 合 %	予 算 額	割 合 %	予 算 額	割 合 %	予 算 額	割 合 %	予 算 額	割 合 %	予 算 額	割 合 %
1 県 税	6,056,364	13.9							222,636	15.6	6,279,000	13.9
2 地 方 譲 与 税	1,130,379	2.6									1,130,379	2.5
3 地 方 交 付 税 对 策 特 別 交 付 金	15,809,242	36.2							128,321	9.0	15,937,563	35.2
4 分 担 金 及 び 負 担 金	26,742	0.1									26,742	0.1
5 使 用 料 及 び 手 数 料	764,986	1.8							87,858	6.2	852,844	1.9
6 国 庫 支 出 金	602,839	1.4							2,275	0.2	605,114	1.3
7 財 産 收 入 金	14,340,259	32.9	3,964	6.9	58,695	36.9	15,647	66.7	315,259	22.1	14,733,824	32.6
8 寄 附 金	524,312	1.2			400	0.3			3,496	0.3	527,808	1.2
9 繰 入 金	46,995	0.1							1,135	0.1	48,530	0.1
10 繰 入 金	119,514	0.3							128,780	9.0	248,294	0.5
11 繰 入 金	108,000	0.2	53,677	93.1	68,043	42.7	7,812	33.3	246,221	17.3	475,753	1.0
12 諸 収 入 債	3,335,368	7.6			32,000	20.1			186,977	13.1	3,522,345	7.8
13 歳 入 合 計	739,000	1.7							101,000	7.1	872,000	1.9
当 初 予 算 を 100 と し た 現 計 予 算 の 増 加 率	43,596,000	100.0	57,641	100.0	159,138	100.0	23,459	100.0	1,423,958	100.0	45,260,196	103.8

第2表

昭和45年度特別会計予算補正状況調

(9月末現在)

(単位 千円)

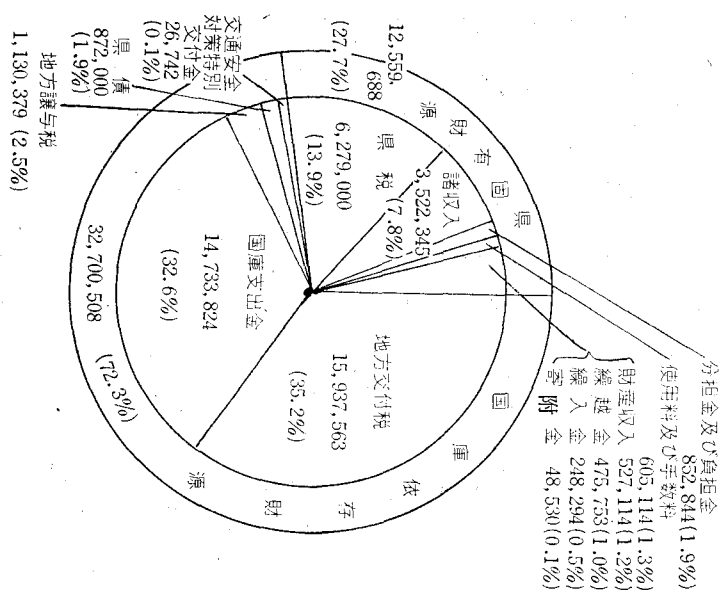
会 計 名	当 初 予 算		6 月 (専 補 正 決) 予 算		9 月 (定 補 正 例) 予 算		現 計 予 算	
	予 算 額	割 合 %	予 算 額	割 合 %	予 算 額	割 合 %	予 算 額	割 合 %
用品調達等集中管理事業	110,307	4.2%					110,307	4.1%
収入証券	672,262	25.4					672,262	25.1
母子福祉資金貸付事業	38,451	1.5					38,451	1.4
養老福祉資金貸付事業	13,336	0.5					13,336	0.5
中小企業近代化資金助成事業	1,072,726	40.6					1,072,726	40.0
農業改良資金助成事業	213,659	8.1			9,306	25.9	222,965	8.3
農 営 林 事 業	196,590	7.4			5,908	16.4	202,498	7.5
農 営 境 港 水 産 施 設 事 業	32,762	1.2			15,455	43.0	48,217	1.8
有 料 道 路 大 山 環 状 道 路 事 業	26,742	1.0					26,742	1.0
有 料 道 路 三 朝 高 原 道 路 事 業	26,472	1.0					26,472	1.0
森 山 大 山 有 料 道 路 事 業	62,693	2.4	2,000	100.0			64,693	2.4
農 立 学 校 農 業 実 習 事 業	42,612	1.6					42,612	1.6
農 立 学 校 水 産 実 習 船 実 習	138,569	5.0			5,272	14.7	138,841	5.2
中海地区新産業都市建設協議会	2,600	0.1					2,600	0.1
計	2,644,781	100.0	2,000	100.0	35,941	100.0	2,682,722	100.0
当初予算を100とした現計予算の増減率		100.0						101.4

第3表 (1) 歳入

昭和45年度一般会計歳入歳出予算現計 (9月末現在)

(単位:千円)

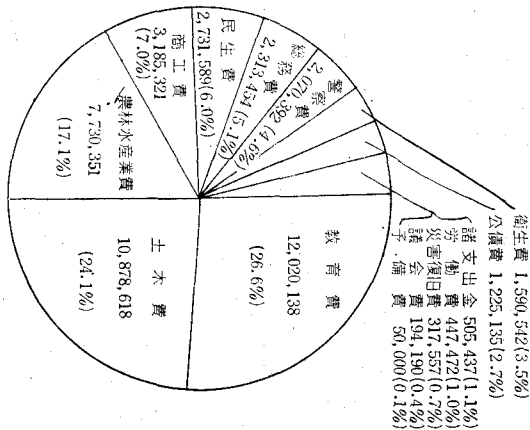
科 目	昭和45年度		昭和44年度		比 較 (A) - (B)
	金額(A)	割合	金額(B)	割合	
1 泉 固 有 財 源	12,559,688	27.7	9,660,385	26.6	2,899,303
分 担 金 及 び 負 担 金	6,279,000	13.9	4,860,512	13.4	1,418,488
使 用 料 及 び 手 数 料	852,844	1.9	554,184	1.5	298,660
財 産 附 属 収 入	605,114	1.3	567,301	1.6	37,813
寄 附 収 入	527,808	1.2	348,668	1.0	179,140
繰 上 収 入	48,530	0.1	78,612	0.2	△30,082
繰 上 収 入	248,294	0.5	6,877	—	241,417
繰 上 収 入	475,758	1.0	447,991	1.2	27,762
繰 上 収 入	3,522,345	7.8	2,796,240	7.7	726,105
繰 上 収 入	32,700,508	72.3	26,593,547	73.4	6,106,961
2 国 庫 依 存 財 源	14,733,824	32.6	11,759,242	32.4	2,974,582
地 方 交 付 税	1,130,379	2.5	843,220	2.6	187,159
地 方 交 付 税	15,937,563	35.2	13,255,612	36.6	2,681,951
地 方 交 付 税	26,742	0.1	40,473	0.1	△13,731
地 方 交 付 税	872,000	1.9	595,000	1.7	277,000
合 計	45,260,196	100.0	36,253,932	100.0	9,006,264



(2) 歳 出

(単位:千円)

科 目	昭和45年度		昭和44年度		差 引 (A) - (B)
	金額(A)	割合	金額(B)	割合	
議 費	194,190	0.4	152,495	0.4	41,695
總 務 費	2,313,454	5.1	1,810,641	5.0	502,813
民 衛 費	2,731,589	6.0	1,970,805	5.4	760,784
勞 働 費	1,590,542	3.5	1,399,897	3.9	190,645
農 業 費	447,472	1.0	279,605	0.8	167,867
林 業 費	7,730,351	17.1	6,051,446	16.7	1,678,905
商 工 費	3,185,321	7.0	2,542,473	7.0	642,848
土 木 費	10,878,618	24.1	8,283,230	22.8	2,595,388
警 察 費	2,070,392	4.6	1,645,131	4.5	425,261
教 育 費	12,020,138	26.6	10,077,845	27.8	1,942,293
災 害 復 舊 費	317,557	0.7	205,950	0.6	111,607
支 出 費	1,225,135	2.7	1,262,284	3.5	△ 37,149
公 債 費	505,437	1.1	542,130	1.5	△ 36,693
予 備 金 費	50,000	0.1	30,000	0.1	20,000
合 計	45,260,196	100.0	36,253,932	100.0	9,006,264



第4表

昭和45年度現計予算科目別財源内訳調

(9月末現在)

(単位 千円)

科 目	子 算 額	財 源 内 訳						一 般 財 源 財 源 比	特 定 財 源 財 源 比	一 般 財 源 と 特 定 財 源 と の 割 合
		国庫支出金	使用料手数料	寄附・分担金	起 債	そ の 他	一 般 財 源			
議 会 費	194,190	134,306	3,074			107,593	194,190	0.8	—	100.0
民 生 費	2,313,454	1,116,588	55,999	6,511	55,000	261,470	2,068,481	8.3	10.6	89.4
衛 生 費	2,731,589	513,892	58,475	2,133	20,000	193,897	1,236,021	4.9	54.8	45.2
農 林 水 産 業 費	1,590,542	120,796	366	280	40,000	25,429	802,125	3.2	49.6	50.4
商 工 業 費	447,472	86,320	46,423	471,888	132,000	480,221	260,601	1.0	41.8	58.2
土 木 費	7,730,351	4,673,499	132,907	408,374	360,000	2,262,852	3,440,053	13.7	55.5	44.5
警 察 費	3,185,321	68,474	63,542		33,000	26,649	789,726	3.2	75.2	24.8
教 育 費	2,070,392	3,614,102	220,062		154,000	510,903	5,082,462	20.3	53.3	46.7
災 害 復 旧 費	12,020,138	193,794		5,184	78,000		1,878,727	7.5	9.3	90.7
債 権 費	317,557	25,790				20,086	45,763	30.0	37.5	62.5
支 出 金 費	1,225,135						7,515,887	0.2	85.6	14.4
諸 公 子 計	505,437						45,763	0.2	3.7	96.3
	50,000						1,179,259	4.7	—	100.0
	45,260,196	13,730,282	604,316	894,390	872,000	4,110,476	505,437	2.0	—	100.0
							50,000	0.2	—	100.0
							25,048,732	100.0	44.7	55.3

一般財源内訳

県 地 方 議 会 支 付 税 金	6,279,000
交 通 安 全 策 交 特 別 交 付 金	1,130,379
線 開 発 指 定 事 業 補 助 金	15,937,563
の 他 一 般 財 源 的 税 外 収 入	26,742
	475,753
	873,035
	130,507
	195,753
計	25,048,732

3 昭和45年度予算の収入および支出の概況について

- (1) 昭和45年9月末現在における一般会計の収入状況は、予算額453億9,060万円(繰越事業費を含む。)に対し収入済額198億5,946万余円(その割合は43.8%となり前年同期46.8%を3.0%下回っております。(第5表参照))
- (2) 県税については、予算額62億7,900万円に対し収入済額は、26億1,705万円(その割合は41.7%となっておりますが、自由財源の中心である県税収入の確保につきましては、今後一段と努力したいと思っております。)
- (3) 地方交付税、地方譲与税は、それぞれ予算額に対し71.6%、23.2%の収入済となり前年同期に対しそれぞれ1.1%下回っておりますが、例年の実績からみて下半期において収入できるものと考えております。
- (4) 国庫支出金については、予算額147億7,718万余円に対し収入済額は42億3,845万余円(その割合は28.7%となり前年同期31.0%を2.3%下回っております。これは国からの交付決定の遅延等があったことにもよるもので年度末までには予定どおり確保できる見とおしであります。)
- (5) その他の収入については概ね前年程度の収入状況になっていますが、なおいつそう収入の確保に努力する考えであります。
- (6) 次に昭和45年9月末現在における一般会計の支出状況は、予算額453億9,060万円に対し支出済額169億2,024万余円(その執行率は37.3%であり前年同期39.1%を1.8%下回っております。)
- (7) 特別会計
- 用品調達等集中管理事業会計は13会計の収入および支出の状況は、第7表および第8表のとおりで収入証紙会計は7会計は支出額に比較し収入増、用品調達等集中管理事業会計は5会計は収入額に比較し支出超過となっておりますが、そのほとんどが事業収入の時期の関係がありますので年度末までには、収支の均衡がとれるものと考えられます。
- 以上一般会計、特別会計の収入および支出の概況について説明いたしました(が、予算執行の基本方針を健全財政の堅持におき収入の確保と経費の節減を図りながら積極的に県勢の伸展と県民の福祉の向上を図りたいと考えております。)

第5表

昭 和 45 年 度 一 般 会 計 收 入 状 況 調

(9月末日現在)

(単位 千円)

科 目	予 算 額	繰越事業費 財源充当額	計	収 入 済 額	予 算 残 額	予算に対する収入済額の対比	
						45 年 度	44 年 度
1 県 税	6,279,000	—	6,279,000	2,617,058	3,661,942	41.7	43.6
2 地 方 議 与 税	1,130,379	—	1,130,379	262,626	867,753	23.2	24.3
3 地 方 交 付 税	15,937,563	—	15,937,563	11,419,144	4,518,419	71.6	72.7
4 交 通 安 全 対 策 特 別 交 付 金	26,742	—	26,742	0	26,742	0	0
5 分 担 金 及 び 負 担 金	852,844	4,526	857,370	8,645	848,725	10.1	0.7
6 使 用 料 及 び 手 数 料	605,114	—	605,114	239,170	365,944	39.5	40.1
7 国 庫 支 出 金	14,733,824	43,362	14,777,186	4,238,458	10,538,728	28.7	31.0
8 財 産 収 入 金	527,808	—	527,808	168,664	359,144	32.0	105.1
9 寄 附 金	48,530	—	48,530	1,900	46,630	3.9	8.7
10 繰 入 金	248,294	—	248,294	2,008	246,286	0.8	28.0
11 繰 越 金	475,753	45,516	521,269	535,295	△14,026	102.7	100.0
12 諸 収 入 債	3,522,345	—	3,522,345	343,495	3,178,850	9.8	9.7
13 県 債	872,000	37,000	909,000	23,000	886,000	2.5	1.3
計	45,260,196	130,404	45,390,600	19,859,463	25,531,137	43.8	46.8

0

第6表

昭和45年度一般会計支出状況調

(9月末現在)

(単位 千円)

科 目	予 算 額	前年度繰越 事業費繰越額	計	支出済額	予 算 残 額	予算に対する支出済額の対比		備 考
						45年度	44年度	
1 議 会 費	194,190		194,190	83,867	110,323	43.2	44.8	
2 総 務 費	2,314,538		2,314,538	853,550	1,460,988	36.9	41.6	子備費から 1,084千円充当含む。
3 民 生 費	2,731,589	105,544	2,837,133	(97,593) 1,114,600	(7,951) 1,722,533	37.2	35.3	
4 衛 生 費	1,590,542		1,590,542	696,961	893,581	43.8	46.6	
5 勞 働 費	447,472		447,472	129,499	317,973	28.9	40.5	
6 農 林 水 産 業 費	7,736,611	24,860	7,761,471	(19,202) 2,099,734	(5,658) 5,661,737	26.9	27.5	子備費から 6,260千円充当含む。
7 商 工 費	3,186,582		3,186,582	2,295,712	890,870	72.0	73.7	子備費から 1,261千円充当含む。
8 土 木 費	10,878,618		10,878,618	3,370,443	7,508,175	31.0	32.9	
9 警 察 費	2,070,392		2,070,392	844,093	1,226,299	40.8	42.0	
10 教 育 費	12,020,138		12,020,138	4,666,048	7,354,090	38.8	40.4	
11 災 害 復 旧 費	317,557		317,557	89,641	227,916	28.2	51.8	
12 公 債 償 還 費	1,225,135		1,225,135	494,104	731,031	40.3	42.9	
13 諸 支 出 金	505,437		505,437	181,990	323,447	36.0	39.0	
14 予 備 費	41,395		41,395	0	41,395	—	—	
計	45,260,196	130,404	45,390,600	(116,795) 16,920,242	(13,609) 28,470,358	37.3	39.1	

注 () は、前年度繰越事業繰越額で外書である。

第7表

昭和45年度特別会計収入状況調

(9月末現在)

(単位 千円)

科 目	予 算 額	繰越事業費 財源充当額	計	収入済額	予 算 残 額	予算に対する収入済額対比	
						45年度	44年度
用品調達等集中管理事業	110,307	—	110,307	29,940	80,367	27.1	34.1
収入証紙	672,262	—	672,262	364,481	307,781	54.2	49.9
母子福祉資金貸付事業	38,451	—	38,451	16,966	21,485	44.1	45.9
寡婦福祉資金貸付事業	13,336	—	13,336	8,962	4,374	67.2	0
中小企業近代化資金助成事業	1,072,726	20,900	1,093,626	221,044	872,582	20.2	23.2
農業改良資金助成事業	222,965	—	222,965	61,801	161,164	27.7	51.5
農 業 改 良 資 金 助 成 事 業	202,498	—	202,498	68,409	134,089	38.8	52.4
農 業 改 良 資 金 助 成 事 業	48,217	—	48,217	35,385	12,832	78.4	29.6
農 業 改 良 資 金 助 成 事 業	26,742	—	26,742	10,725	16,017	40.1	28.2
有料道路大山環状道路事業	26,472	—	26,472	4,197	22,272	15.9	10.4
有料道路三朝高原道路事業	64,693	—	64,693	33,900	30,793	52.4	18.5
蒜山大山有料道路事業	42,612	—	42,612	21,197	21,415	49.7	46.3
農 立 学 校 水 産 実 習 船 実 習	138,841	—	138,841	18,594	120,247	19.4	31.5
農 立 学 校 水 産 実 習 船 実 習	2,600	—	2,600	0	2,600	0	—
中海地区新産業都市建設協議会	2,682,722	20,900	2,703,622	895,601	1,808,021	38.1	34.5
計							

第8表

昭和45年度特別会計支出状況調

(9月末現在)

(単位 千円)

会 計 名	予 算 額	前年度繰越 事業費繰越額	計	支 出 額	予 算 残 額	予算に対する支出済額の対比		備 考
						45年度	44年度	
用品調達等集中管理事業	110,307		110,307	51,605	58,702	46.8	41.7	
収 入 証 紙	672,262		672,262	245,298	426,964	36.5	35.4	
母子福祉資金貸付事業	38,451		38,451	13,729	24,722	35.7	35.6	
寡婦福祉資金貸付事業	13,336		13,336	7,330	6,006	54.9	0.3	
中小企業近代化資金助成事業	1,072,726	20,900	1,093,626	(20,900) 113,604	980,022	10.4	14.9	
農業改良資金助成事業	222,965		222,965	53,466	169,499	30.0	30.5	
県 営 林 事 業	202,489		202,498	57,289	145,209	28.3	58.4	
県 営 境 港 水 産 施 設 事 業	48,217		48,217	12,959	35,258	26.9	29.1	
有料道路大山環状道路事業	26,742		26,742	14,267	12,475	53.3	46.4	
有料道路三朝高原道路事業	26,472		26,472	13,553	12,919	51.2	75.7	
燕山大山有料道路事業	64,693		64,693	59,530	5,163	92.0	53.8	
県立学校農業実習	42,612		42,612	12,615	29,997	29.6	41.3	
県立学校水産実習船実習	138,841		138,841	35,691	103,150	25.7	42.5	
中海地区新産業都市建設協議会	2,600		2,600	0	2,600	—	—	
計	2,682,722	20,900	2,703,622	(20,900) 690,936	2,012,686	25.6	31.0	

注 () は、前年度繰越事業繰越額の外書である。

4 昭和44年度歳入歳出決算について

昭和44年度予算は前年度にひきつづき各種産業の発展のための基盤整備および国土保全の推進並びに農林水産業の振興、教育文化の向上、社会保障の充実、中小企業並びに観光事業の振興を重点施策とし、県勢の伸展と県民福祉の向上を図ることを基本として編成し、財政の健全性の確保と経費の効率的使用に意を用いながら所期の目的を達成するよう執行してまいりました。

この結果、一般会計は第9表に示すとおり歳入歳出差引き5億3,526万余円の剰余金を生じ、特別会計(15会計)は、第10表に示すとおり、いづれも収支の均衡を保っており、合計においては1億4,217万余円の剰余金を生じ、その剰余金の額は、前年度決算に比較して一般会計で6,680万余円増加し、特別会計においても5,240万余円の増加となっています。

一般会計の財政収支は

歳入	37,992,712千円
歳出	37,457,443千円
差引	535,269千円

の歳入超過となりましたが、昭和45年度に繰越した予算額1億3,040万余円の財源として繰越すべき額5,951万余円を更に差引くと実質収支は4億7,575万余円となり前年度の実質収支4億4,799万余円に比較して2,776万余円増加となっています。

次に各特別会計決算を総計しますと、

歳入	2,432,269千円
歳出	2,290,098千円
差引	142,171千円

の歳入超過となりました。昭和45年度に繰越した予算額2,090万円の財源として繰越すべき額740万余円を更に差引くと実質収支は1億3,477万余円となり、前年度の実質収支737万余円に比較して、5,740万余円の増加となっています。

第9表

歳入

昭和44年度一般会計歳入歳出決算額調

(単位 千円)

科	目	予算額	決算額	予算に對し		予算額に對する決算額の比率
				増	減	
1	県地方協議交付税	5,283,694	5,295,117	11,423		100.2%
2	地方協議交付税	946,962	960,926	13,964		101.5
3	交通安全対策特別交付金	14,114,292	14,114,292			100.0
4	交通安全対策特別交付金	40,473	33,784		6,689	83.5
5	分担金及び負担金	543,144	546,877	3,733		100.7
6	使用料及び手数料	571,175	570,947		228	100.0
7	国庫支出金	12,176,916	12,021,292		155,624	98.7
8	財産収入	372,126	496,099	123,973		133.3
9	寄附金	106,034	83,955		22,079	79.2
10	繰入金	7,892	7,887		5	99.9
11	繰越金	468,466	468,465		1	100.0
12	諸収入	2,817,991	2,773,071		44,920	98.4
13	県債	643,000	620,000		23,000	96.4
	計	38,092,165	37,992,712	153,093	252,546	99.7

科	目	予	算	額	決	算	額	翌年度繰越			不用額	予算額に対する 決算額の比率 %
								通次繰越	明許繰越	事故繰越		
1	議 会	153,585	152,368				1,217				99.2	
2	総 務	2,034,785	1,930,495				104,290				94.9	
3	民 生	2,011,837	1,867,680			105,544	38,613				92.8	
4	衛 生	1,534,707	1,507,334				27,373				98.2	
5	勞 働	290,598	270,841				19,757				93.2	
6	農 林	6,444,160	6,343,519			24,860	75,781				98.4	
7	商 工	2,545,663	2,489,576				56,087				97.8	
8	土 木	8,573,828	8,541,798				32,030				99.6	
9	警 察	1,680,148	1,675,814				4,334				99.7	
10	教 育	10,767,407	10,701,806				65,601				99.4	
11	災 害	246,059	245,537				522				99.8	
12	公 債	1,262,284	1,187,975				74,309				94.1	
13	支 出	546,542	542,700				3,842				99.3	
14	予 備	562	0				562					
	計	38,092,165	37,457,443			130,404	504,318				98.3	

(単位 千円)

第10表
歳 入

昭和44年度特別会計歳入歳出決算額調

(単位 千円)

科 目	予 算 額	決 算 額	予 算 比 較		予算額に対する 決算額の比率 %
			増	減	
1 用品調達等集中管理事業	111,233	114,119	2,886		102.6
2 収 入 証 紙	573,609	589,236		4,373	99.2
3 母子福祉資金貸付事業	34,846	36,736	1,890		105.4
4 県立しかの泉荘事業	14,545	14,491		54	99.6
5 寡婦福祉資金貸付事業	8,466	7,156		1,310	84.5
6 中小企業近代化資金助成事業	863,492	873,108	9,616		101.1
7 県立大山観光会館事業	49,597	49,063		534	98.9
8 農業改良資金助成事業	185,988	188,401	2,413		101.3
9 県 営 林 事 業	136,850	146,070	9,220		106.7
10 県 営 境 港 水 産 施 設 事 業	70,098	83,400	13,302		119.0
11 有料道路大山環状道路事業	28,057	25,936		121	99.5
12 有料道路三朝高原道路事業	49,140	49,026		114	99.8
13 蘇山大山有料道路事業	145,000	145,000			100.0
14 県立学校農業実習	41,531	45,541	4,010		109.7
15 県立学校水産実習船実習	86,394	84,986		1,408	98.4
計	2,396,846	2,432,269	43,337	7,914	101.5

歳 出 目 録	予 算 額	決 算 額	翌 年 度 繰 越 額			不 用 額	予算額に対する 決算額の比率
			繰越繰越	明許繰越	事故繰越		
1 用品調達等集中管理事業	111,233	105,820				5,413	95.1%
2 収 入 証 紙	573,609	523,656				49,953	91.3%
3 母子福祉資金貸付事業	34,846	34,503				343	99.0%
4 県立しかの泉荘事業	14,545	14,465				80	99.4%
5 穿婦福祉資金貸付事業	8,466	7,028				1,438	83.0%
6 中小企業近代化資金助成事業	863,492	833,834		20,900		8,758	96.6%
7 県立大山観光会館事業	49,597	49,063				534	98.9%
8 農業改良資金助成事業	185,988	177,858				8,130	95.6%
9 県 営 林 事 業	136,850	135,708				1,142	99.2%
10 県営境港水産施設事業	70,098	69,983				115	99.8%
11 有料道路大山環状道路事業	26,057	25,936				121	99.5%
12 有料道路三朝高原道路事業	49,140	49,025				115	99.8%
13 森山大山有料道路事業	145,000	145,000				0	100.0%
14 県立学校農業実習	41,531	35,064				6,467	84.4%
15 県立学校水産実習船実習	86,394	83,155				3,239	96.3%
計	2,396,846	2,290,098		20,900		85,848	95.5%

(単位 千円)

0

第II表

昭和44年度予算繰越等に関する調

(1) 昭和44年度明許繰越内訳表

(イ) 一般会計

(単位 千円)

区 分	予算計上額 (A)	支出済額 (B)	(B) の 財 源 内 訳					不用額 (C)	繰越額 (A)-(B)-(C) (D)	(D) の 財 源 内 訳							(D)-(F)		
			国庫支出金	分担金 負担金 寄附金	地方債	その他の 特定財源	一般財源			既 収 入 特 定 財 源 (E)				一般財源	左 の うち 未 収 入 特 定 財 源				
										国庫支出金	分担金 負担金 寄附金	地方債	その他の 特定財源		国庫支出金	分担金 負担金 寄附金		地方債	計 (F)
六 普 通 建 設 事 業 費	1,170,627	1,040,084	479,718	180,839	36,000		343,527	139	130,404					130,404	43,362	4,526	23,000	70,888	59,516
1 補 助 事 業 費	1,170,627	1,040,084	479,718	180,839	36,000		343,527	139	130,404					130,404	43,362	4,526	23,000	70,888	59,516
特別養護老人施設整備費	85,623	49,339	17,721				20,000	128	36,156					36,156	15,095		8,000	23,095	13,061
精神薄弱者授産施設整備費	60,666	16,328	2,879				6,000	7	44,331					44,331	8,388		10,000	18,388	25,943
精神薄弱児施設整備費	54,494	29,433	5,409				10,000	4	25,057					25,057	6,296		5,000	11,296	13,761
県営ほ場整備事業費	678,668	664,868	269,147	162,122					13,800					13,800	6,210	3,795		10,005	3,795
揮発油税身替農道事業費	276,176	270,876	178,402	18,148					5,300					5,300	3,533	355		3,888	1,412
揮発油税身替林道事業費	15,000	9,240	6,160	569					5,760					5,760	3,840	376		4,216	1,544
合 計	1,170,627	1,040,084	479,718	180,839	36,000		343,527	139	130,404					130,404	43,362	4,526	23,000	70,888	59,516

(ロ) 特別会計

区 分	予算計上額 (A)	支出済額 (B)	(B) の 財 源 内 訳					不用額 (C)	繰越額 (A)-(B)-(C) (D)	(D) の 財 源 内 訳							(D)-(F)		
			国庫支出金	地方債	繰入金	その他の 特定財源	一般財源			既 収 入 特 定 財 源 (E)				一般財源	左 の うち 未 収 入 特 定 財 源				
										国庫支出金	地方債	繰入金	その他の 特定財源		国庫支出金	地方債		繰入金	計 (F)
一 消 費 的 経 費	662,290	639,410		413,000	226,410			5,980	20,900			7,400		13,500		13,500		13,500	7,400
3 その他の消費的経費	662,290	639,410		413,000	226,410			5,980	20,900			7,400		13,500		13,500		13,500	7,400
中小企業高度化資金貸付事業費	666,290	639,410		413,000	226,410			5,980	20,900			7,400		13,500		13,500		13,500	7,400
合 計	666,290	639,410		413,000	226,410			5,980	20,900			7,400		13,500		13,500		13,500	7,400

裏面付

区 分	昭和44年度		昭和43年度		増減額 A-B	比較 A/B
	決算額 A	構成比 %	決算額 B	構成比 %		
1 県 固 有 財 源	10,242,418	26.9	9,041,402	28.1	1,201,016	113.3
税 金	5,295,117	14.0	4,455,981	13.9	839,136	118.8
分 担 金 及 び 負 担 金	546,877	1.4	482,903	1.5	63,974	113.2
使 用 料 及 び 手 数 料	570,947	1.5	565,382	1.8	5,565	101.0
財 産 収 入	496,099	1.3	310,180	1.0	185,919	159.9
寄 附 金	88,955	0.2	79,187	0.2	4,768	106.0
繰 入 金	7,887	0.0	4,886	0.0	3,001	161.4
繰 越 金	468,465	1.2	639,734	2.0	△ 171,269	73.3
諸 収 入 金	2,773,071	7.3	2,503,149	7.7	269,922	110.8
2 国 庫 依 存 財 源	27,750,284	73.1	23,060,960	71.9	4,689,334	120.3
国 庫 支 出 与 金	12,021,292	31.7	10,300,014	32.1	1,721,278	116.7
地 方 交 付 税	960,926	2.5	884,058	2.8	76,868	108.7
地 方 交 付 税	14,114,282	37.2	11,255,683	35.1	2,858,609	125.4
交 通 安 全 対 策 特 別 交 付 金	33,784	0.1	28,205	0.1	5,579	119.8
県 債	620,000	1.6	593,000	1.8	27,000	104.6
合 計	37,992,712	100.0	32,102,362	100.0	5,890,350	118.3

第13表

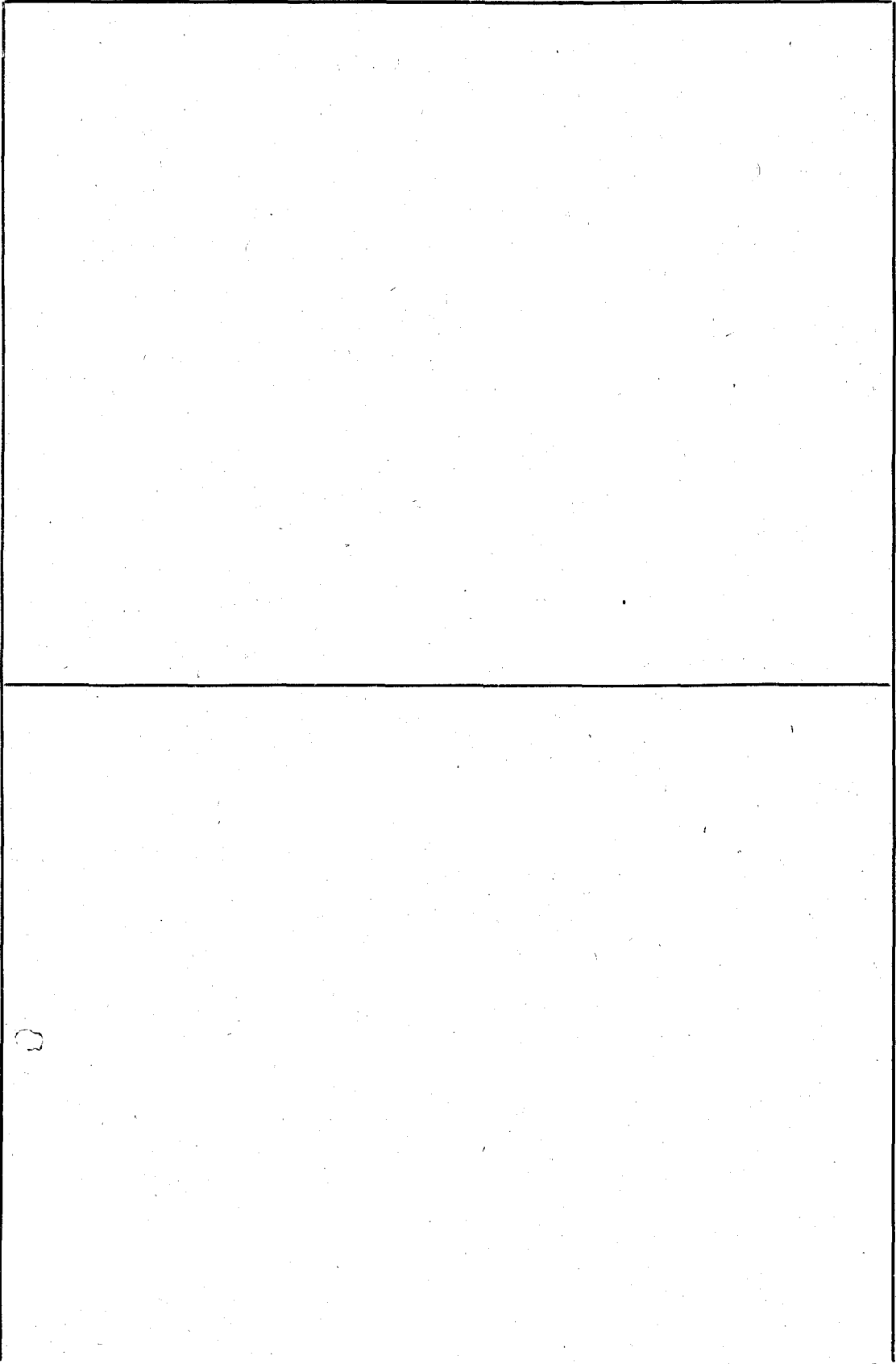
昭和44年度性質別歳出決算額対前年度比較表

(一般会計)

(単位 千円)

区 分	昭和44年度 (A)						昭和43年度 (B)		比較増減(A-B)				
	決算見込額	構成比 %	決算見込額		起債	その他一般財源	決算額	構成比 %	一般財源	一般財源			
			国庫支出金	使用料寄附金							一般財源	一般財源	
一 消費的経費	20,372,591	54.4	4,362,412	493,696	9,975	23,000	2,550,344	12,933,164	17,279,228	54.6	10,901,245	3,093,363	2,031,919
1 人件費	13,939,535	37.4	3,380,012	378,277	171	14,099	10,226,976	12,273,362	38.8	8,934,079	1,726,173	1,292,897	
(1) 議員、委員等報酬手当	191,300		21,756	3,138	171	971	165,264	171,099		150,734	20,201	14,530	
(2) 特別職の給与	15,172						15,172	10,705		10,705	4,467	4,467	
(3) 基本手当	7,824,145		2,005,625	335,200		8,522	5,474,798	6,848,292		4,729,975	975,853	744,823	
(4) 退職手当	844,162		186,345				657,817	810,690		640,936	33,472	16,881	
(5) その他の職員手当	3,716,141		899,904	32,058		4,148	2,780,031	3,215,326		2,395,810	500,815	384,221	
(6) 恩給及び退職年金	389,758		60,307				329,451	365,223		306,692	24,535	22,759	
(7) 職員共済組合負担金	972,509		204,260	7,766		437	760,046	821,290		669,245	151,219	90,801	
(8) 災害補償費	14,437		1,796	28		1	12,612	15,341		14,669	904	2,057	
(9) その他	31,911		19	87		20	31,785	15,396		15,313	16,515	16,472	
2 物件費	1,328,488	3.5	240,992	98,333	3,188	115,287	870,688	1,188,070	3.8	781,551	140,418	89,137	
(1) 旅費	412,969		100,399	22,258	1,080	7,541	281,691	377,934		256,433	35,035	25,258	
(2) 需用費	420,218		50,514	43,817	1,070	56,174	268,643	400,198		251,110	20,020	17,533	
(3) 交際費	13,760						13,760	14,404		14,404	△ 644	△ 644	
(4) 役務費	126,063		20,984	5,394	139	5,798	93,698	113,808		83,365	12,255	10,333	
(5) その他の消費的経費	355,478		69,095	26,864	849	45,774	212,896	281,726		176,239	73,752	36,657	
3 その他消費的経費	5,044,568	13.5	741,408	17,086	6,616	23,000	2,420,958	1,835,500	3,817,796	12.0	1,185,615	1,226,772	649,885
(1) 出資金	164,401		3,170		60		161,171	44,014		43,514	120,387	117,657	
(2) 貸付金	2,727,280		894			2,332,021	394,365	2,439,181		356,816	288,099	37,549	

(3)	補助交付金	1,434,687	709,382	1,480	1,154	6,930	715,741	882,357	438,808	552,330	276,938
(4)	市の町	755,156	357,201	880	154	500	396,421	385,521	240,852	369,635	155,569
(5)	その他	679,531	352,181	600	1,000	6,430	319,320	496,836	197,951	182,695	121,369
(4)	寄附・負担金	185,319	57	76	3,098	101	158,987	193,378	151,649	△ 8,059	7,338
(4)	市の町	1,269		34			1,235	61,757	44,974	△ 60,488	△ 43,739
(5)	その他	184,050	57	42	3,098	101	157,752	131,621	106,675	52,429	51,077
(5)	積立	211,527				558	210,969	5,905	526	205,622	210,448
(6)	その他	321,354	27,905	15,530	2,304	81,348	194,267	252,961	194,307	68,393	△ 40
二	維持補修費	429,643		11,779	604	6,310	410,950	430,375	415,262	△ 732	△ 4,311
三	扶助費	1,350,565	3,610,362,250	14,417	8,745	14,568	276,585	1,215,727	258,382	134,838	18,209
四	繰出金	819,539	10,396		10,622		798,521	299,016	285,480	520,523	513,041
五	公債	1,185,977	32,523			20,005	1,133,449	1,424,219	1,375,827	△ 238,242	△ 242,378
六	投資的経費	13,299,128	5,836,083	11,758	595,397	130,901	6,127,989	10,985,331	4,447,629	2,313,797	1,680,360
1	普通建設事業費	12,952,340	5,625,179	11,758	595,196	129,654	6,053,553	10,493,045	4,353,160	2,459,295	1,700,393
(1)	補助事業費	9,453,265	5,574,905		387,060	13,716	3,011,465	7,921,161	2,339,687	1,532,104	671,778
(2)	単独事業費	2,876,917		11,758	129,017	82,131	2,521,011	1,954,316	1,529,696	922,601	991,315
(3)	国直轄事業負担金	538,077			17,000		521,077	508,777	483,777	29,300	37,300
(4)	受託事業費	84,081	50,274		60,000	33,807	20,764	108,791	△ 24,710		
2	災害復旧事業費	245,537	164,567		60,000	206	20,764	383,178	36,568	△ 137,641	△ 115,799
(1)	補助事業費	245,280	164,567		60,000		20,713	375,807	29,309	△ 130,527	△ 8,596
(2)	単独事業費	51					51	7,254	7,254	△ 7,203	△ 7,203
(3)	国直轄事業負担金	206				206		117		89	
(4)	受託事業費	101,251	46,337		201	1,041	53,672	109,108	57,906	7,837	△ 4,234
3	失業対策事業費		46,337								
(1)	補助事業費	87,976	46,337			1,041	40,397	92,927	41,725	△ 4,951	△ 1,328
(2)	単独事業費	13,275					13,275	16,181	16,181	△ 2,906	△ 2,906
歳出合計		37,457,443	100,011,277,664	531,650	625,343	620,000	2,722,128	21,683,825	5,823,547	3,996,833	



第14表 昭和44年度決算分析表

(1) 一般会計

(単位 千円)

区 分	議 会 費	総 務 費	民 生 費	衛 生 費	労 働 費	農 林 水 産 業 費	商 工 費	土 木 費	警 察 費	教 育 費	災 害 復 旧 費	公 債 費	諸 支 出 金	合 計
1 報 酬	58,740,513	17,319,197	17,064,948	7,677,402	6,638,798	30,393,064	1,092,600	1,843,955	1,358,999	35,223,508				177,352,984
2 給 料	21,972,566	430,436,732	291,370,234	230,662,011	69,054,773	816,027,436	61,934,086	453,469,535	735,717,515	4,932,933,361	4,875,182			8,048,453,431
3 職 員 手 当	28,023,502	450,368,261	160,386,865	118,058,443	36,259,560	439,954,949	30,899,625	240,594,276	516,469,406	2,998,013,890	2,627,685			5,021,656,462
4 共 済 費	2,933,262	55,109,266	37,302,804	29,089,573	11,028,023	104,449,056	7,860,808	58,974,353	95,473,237	639,067,356	617,243			1,041,904,981
5 災 害 補 償 費		18,986							1,350,227	2,110,657				3,479,870
6 恩 給 及 び 退 職 年 金		43,989,297							32,738,948	313,030,190				389,758,435
7 賃 金	234,500	9,135,841	5,679,437	881,320	51,392,539	51,405,191	1,164,485	57,698,986	2,402,160	4,452,200	341,420			184,788,079
8 報 償 費	235,900	4,942,950	5,912,815	7,389,565	11,614,123	6,057,392	1,776,200	3,893,140	15,460,056	13,393,534				70,675,675
9 旅 費	23,917,331	66,550,066	29,317,854	22,822,608	8,703,357	140,572,570	14,574,102	73,420,936	41,968,168	126,178,414	2,620,405	830,065		551,475,876
10 交 際 費	3,150,000	9,010,000			120,000				885,000	595,000				13,760,000
11 需 用 費	7,695,142	97,276,278	93,030,507	32,537,045	7,713,381	159,151,496	16,010,327	147,217,169	75,294,300	86,960,650	5,628,060	838,490		729,352,845
12 役 務 費	1,811,734	55,587,706	9,306,610	5,511,720	2,076,719	26,646,380	4,678,037	17,127,361	25,551,622	22,412,007	1,001,918	229,304		171,941,118
13 委 託 料		58,142,968	174,952,595	26,464,649	5,069,955	97,652,424	23,614,950	114,038,934	6,236,439	28,975,182	7,777,800			542,925,896
14 使 用 料 及 び 賃 借 料	1,145,525	41,751,248	2,402,983	459,525	467,837	7,428,867	1,422,416	12,664,377	32,462,010	15,059,942	313,496	68,744		115,646,970
15 工 事 請 負 費		42,788,314	104,308,000	85,952,757	780,000	1,754,605,218	28,269,339	4,909,584,645	71,095,568	698,642,458	192,883,917			7,889,410,216
16 原 材 料 費			929,361		8,847,212	22,396,196	924,944	100,307,375						133,405,088
17 公 有 財 産 購 入 費		234,369,384	19,176,345	42,712,702		98,626,642		509,710,679	822,300	327,962,261	531,342			1,233,911,655
18 備 品 購 入 費	613,128	16,987,479	10,994,535	18,334,691	5,272,485	76,029,792	4,555,285	75,898,846	14,114,095	83,236,067		32,400		306,068,803
19 負 担 金、補 助 及 び 交 付 金	1,894,220	162,959,047	186,070,635	133,379,161	10,607,800	2,142,733,069	99,264,653	823,346,475	4,457,737	92,935,789	25,809,732		288,374,414	3,971,832,732
20 扶 助 費			659,385,699	472,391,221	21,960					4,332,684				1,136,131,564
21 貸 付 金		25,000,000	29,487,194	159,281,000	35,150,000	179,353,000	1,934,623,580	109,428,597		58,600,500			241,299,733	2,772,223,604
22 補 償、補 填 及 び 賠 償 金		71,836,547	56,872			39,960,354	100,000	422,356,842	3,500	89,880	507,802			534,911,797
23 償 還 金、利 子 及 び 割 引 料		27,286,038				40,360,495		9,721,571	1,087,580			1,185,976,508		1,264,432,192
24 投 資 及 び 出 資 金		341,900	15,200,000	113,724,672	9,700	11,548,080	10,000,000	462,380		97,600			13,026,000	164,410,332
25 積 立 金		9,286,064	2,240,906							200,000,000				211,526,970
26 寄 附 金			847,215		13,088				850,000					1,710,303
27 公 課 費	213	1,368	2,226	3,509		8,610	355	37,791	15,128	67,994	1,160			138,354
28 繰 出 金			11,753,000			98,158,799	246,810,000	400,000,000		17,435,034				774,156,833
合 計	152,367,536	1,930,494,937	1,867,679,640	1,507,333,574	270,841,310	6,343,519,080	2,489,575,792	8,541,798,223	1,675,813,995	10,701,806,158	245,537,162	1,187,975,511	542,700,147	37,457,443,065

東 田 行 氏

(2) 特別会計

(単位円)

区 分	用品調達等 集中管理事業	収入証紙	母子福祉資 金貸付事業	県立しかの 和泉荘事業	寡婦福祉資 金貸付事業	中小企業近 代化資金助 成事業	県立大山観 光会館事業	農業改良資 金助成事業	県営林事業	県営境港水 産施設事業	有料道路 大山環状 道路事業	有料道路 三朝高原 道路事業	蒜山大山有 料道路事業	県立学校 農業実習	県立学校 水産実習 船実習	合 計
1 報 酬					9,100				1,736,600	428,100						2,173,800
2 給 料									12,167,404	2,810,184			2,035,163		13,870,599	30,883,350
3 職 員 手 当									6,367,261	1,663,823	58,948	53,940	1,065,101		18,603,188	27,812,261
4 共 済 費	9,872					6,328		15,708	1,776,351	355,733	15,749	20,385	264,947		2,294,874	4,759,947
5 災 害 補 償 費																
6 恩 給 及 び 退 職 年 金																
7 賃 金	185,193					112,400		327,220	9,692,110		276,497	312,200	922,867	456,800		12,285,287
8 報 償 費										12,000						12,000
9 旅 費	684,623		391,560		159,080	1,249,963	20,000	1,549,000	2,239,820	820,510	80,000	194,000	910,000	393,615	3,595,172	12,287,343
10 交 際 費																
11 需 用 費	53,340,970		113,720		92,945	309,630		827,570	2,458,837	2,725,150	648,319	1,274,151	1,652,276	23,355,680	33,991,981	120,791,229
12 役 務 費	43,819,210	16,857,081	287,762	9,501	17,000	101,374	42,938	250,872	1,517,151	301,043	53,968	27,794	199,932	682,296	5,177,952	69,345,874
13 委 託 料				14,455,607			37,987,000	3,264,930		1,953,000	3,019,000	2,152,000	188,000	9,000		63,028,537
14 使用料及び賃借料	633,982					30,000		100,000	239,975	29,970	349,771		230,000	264,079		1,877,781
15 工 事 請 負 費							1,030,000		56,162,100	46,704,630	2,326,837	26,138,050	130,079,962	617,000		263,058,579
16 原 材 料 費									1,381,247					3,443,207		4,824,454
17 公有財産購入費									31,850,000							31,850,000
18 備 品 購 入 費	6,234,200					19,900		133,700	3,567,880	259,050			1,315,900	5,753,270	329,100	17,613,000
19 負担金、補助及び交付金	24,200								4,550,914		50,000			88,628	90,400	4,804,142
20 扶 助 費																
21 貸 付 金			33,710,100		6,750,000	799,660,000		171,389,000								1,011,509,100
22 補償、補填及び賠償金													4,200,000		5,201,304	9,401,304
23 償還金利子及び割引料		456				25,343,104	9,982,600			11,919,852	19,056,505	18,852,600	1,935,852			87,090,969
24 投資及び出賃金																
25 積 立 金																
26 寄 附 金																
27 公 課 費	2,208								418							2,626
28 繰 出 金	886,000	506,798,799				7,001,098										514,685,897
合 計	105,820,458	523,656,336	34,503,142	14,465,108	7,028,125	833,833,797	49,062,538	177,858,000	135,708,072	69,983,045	25,935,594	49,025,120	145,000,000	35,063,575	83,154,570	2,290,097,480

繰出金

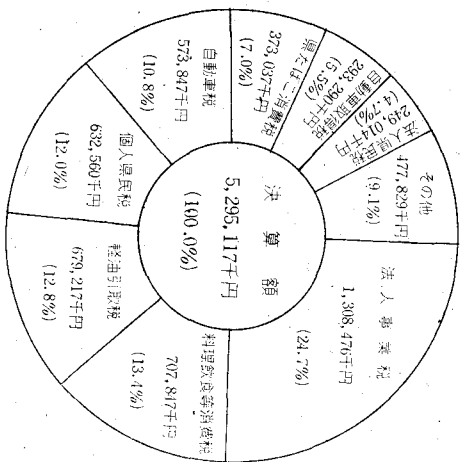
5 県民の県税負担状況について

県民の皆さんの県税負担は次のとおりで、昭和44年度においては、人口1人当たり9,132円、1世帯当たり39,320円となっております。

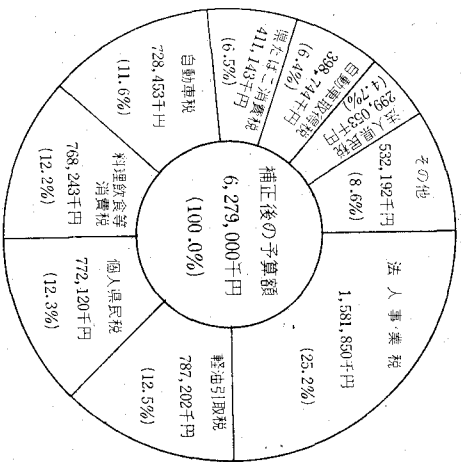
年 度	区 分	県 税 決 算 額 A 千円	人 口 B 人	世 帯 数 C 世帯	県 税 負 担 状 況	
					人口1人当たりA/B 円	1世帯当たりA/C 円
昭 和 4 0 年 度		2,300,615	579,853	134,666	3,968	17,084
昭 和 4 1 年 度		2,800,579	579,853	134,666	4,830	20,796
昭 和 4 2 年 度		3,537,362	579,853	134,666	6,100	26,268
昭 和 4 3 年 度		4,455,981	579,853	134,666	7,685	33,089
昭 和 4 4 年 度		5,295,117	579,853	134,666	9,132	39,320
昭 和 4 5 年 度		(補正予算額) 6,279,000	579,853	134,666	10,829	46,626

(注) 人口、世帯数は、昭和40年実施の国勢調査による。

昭和44年度決算における県税税目別構成比



昭和45年度9月補正後の予算における県税税目別構成比



第15表

昭和45年度県税調定収入額調

(昭和45年9月末現在)

(単位 千円)

区分	税目	算		調		額		入		額		入		合
		現年課税分	滞納繰越分	現年課税分	滞納繰越分	計	現年課税分	滞納繰越分	計	現年課税分	滞納繰越分	計	現年課税分	
県民税	法人	297,948	1,105	299,053	154,314	1,189	155,503	141,657	1,007	142,664	91.8%	84.7%	91.7%	
	個人	764,684	7,436	772,120	788,633	20,257	808,890	256,819	3,462	260,281	32.6	17.1	32.2	
	計	1,062,632	8,541	1,071,173	942,947	21,446	964,393	398,476	4,469	402,945	42.3	20.8	41.8	
事業税	法人	1,575,938	5,862	1,581,850	819,550	6,593	826,143	745,123	4,951	750,074	90.9	75.1	90.8	
	個人	184,982	557	185,539	188,454	2,568	191,022	84,479	458	84,937	44.8	17.8	44.5	
	計	1,760,970	6,419	1,767,389	1,008,004	9,161	1,017,165	829,602	5,409	835,011	82.3	59.0	82.1	
不動産取得税		229,961	782	230,743	152,751	1,177	153,928	123,081	235	123,316	80.6	20.0	80.1	
	県たばこ消費税	411,143		411,143	203,866		203,866	203,866		203,866	100.0		100.0	
娯楽施設利用税		77,125	76	77,201	40,770	129	40,899	37,577	51	37,628	92.2	39.5	92.0	
	料理飲食等消費税	760,615	7,628	768,243	380,050	11,102	391,152	286,293	2,774	289,067	75.3	25.0	73.9	
自動車税		727,752	701	728,453	628,065	1,803	629,868	335,223	243	335,466	53.4	13.5	53.3	
	銃区	3,636	303	3,939	3,802	824	4,626	3,377	24	3,401	88.8	2.9	73.5	
狩猟免許許資産税		3,661	1	3,662										
	固定資産税	27,866		27,866	27,866		27,866	13,933		13,933	50.0		50.0	
小計		5,065,361	24,451	5,089,812	3,388,121	45,642	3,433,763	2,231,428	13,205	2,244,633	65.9	28.9	65.4	
自動車取得税		398,714	30	398,744	201,218	37	201,255	201,094	33	201,127	99.9	89.2	99.9	
	軽油引取税	787,202		787,202	382,736		382,736	239,554		239,554	62.6		62.6	
入猟税		3,241	1	3,242										
	小計	1,189,157	31	1,189,188	583,954	37	583,991	440,648	33	440,681	75.5	89.2	75.5	
合計		6,254,518	24,482	6,279,000	3,972,075	45,679	4,017,754	2,672,076	13,238	2,685,314	67.3	29.0	66.8	

00893

昭和45年11月30日 月曜日

株式会社 豊取

(号外) 第88号 (第三種郵便物認可)

第16表

昭和44年度 県税 調定 収入 額 調

(決算額)

(単位 千円)

区分	最終 子 算 額			調 定 額			收 入 済 額			收 入 歩 合 計		
	現年課税分	滞納繰越分	計	現年課税分	滞納繰越分	計	現年課税分	滞納繰越分	計	課税分	滞納繰越分	
県 民 税	法人	248,375	661	249,036	846	250,211	248,228	786	249,014	99.5	92.9	99.5
	個人	625,897	6,788	632,685	18,262	658,732	625,639	6,921	632,560	98.5	37.9	96.8
	計	874,272	7,449	881,721	19,108	903,943	873,867	7,707	881,574	98.8	40.3	97.5
事 業 税	法人	1,307,778	4,068	1,311,846	4,776	1,315,088	1,304,228	4,248	1,308,476	99.5	88.9	99.5
	個人	170,883	227	171,110	2,317	173,860	170,692	503	171,195	99.5	21.7	98.5
	計	1,478,661	4,295	1,482,956	7,093	1,488,948	1,474,920	4,751	1,479,671	99.5	67.0	99.4
不 動 産 取 得 税		205,275	607	205,882	1,474	215,237	213,050	978	214,028	99.7	66.4	99.4
県たばこ消費税		372,568		372,568		373,037	373,037		373,037	100.0		100.0
娯楽施設利用税		63,010	31	63,041	163	64,357	64,132	96	64,228	99.9	58.9	99.8
料理飲食等消費税		703,571	5,774	709,345	10,873	721,746	701,579	6,268	707,847	98.7	57.6	98.1
自動車税		570,779	976	571,755	2,159	575,992	573,008	839	573,847	99.9	38.9	99.6
自動車区税		3,849	367	4,216	624	4,718	3,802	53	3,855	92.9	8.5	81.7
狩猟免許税		3,662		3,662		3,663	3,663		3,663	100.0		100.0
固定資産税		17,616		17,616		17,617	17,617		17,617	100.0		100.0
小 計		4,293,263	19,499	4,312,762	41,494	4,369,258	4,298,675	20,692	4,319,367	99.3	49.9	98.9
自動車取得税		293,312	51	293,363	51	293,327	293,249	41	293,290	100.0	80.4	100.0
軽油引取税		674,327		674,327		679,217	679,217		679,217	100.0		100.0
入 税		3,242		3,242		3,243	3,243		3,243	100.0		100.0
小 計		970,881	51	970,932	51	975,787	975,709	41	975,750	100.0	80.4	100.0
合 計		5,264,144	19,550	5,283,694	41,545	5,345,045	5,274,384	20,733	5,295,117	99.5	49.9	99.1

6 県債及び一時借入金について
 (1) 県債について
 昭和45年度上期における県債の状況は、次のとおりであります。

在 額 調

(単位千円)

費 途 別	45年3月末現債額	45年4月～9月増減額		45年9月末現債額
		借入額	償還額	
一 一般会計債	5,771,055	475,000	383,708	5,862,347
1 普通債	4,713,533	415,000	319,788	4,808,745
土産債	2,388,376	157,000	222,543	2,322,833
林産債	396,296	13,000	18,732	390,564
教育債	657,307	30,000	45,266	642,041
保健債	183,578	121,000	3,707	300,871
公営住宅債	65,000	35,000	1,196	98,804
民生債	128,610	59,000	2,803	184,807
民衆債	894,366	60,000	25,541	868,825
その他	908,962	52,000	27,090	940,782
2 災害復旧債	899,023	8,000	320	923,933
土産債	7,288			14,968
林産債	2,651		770	1,881
その他	115,220		2,400	112,820
3 転貸債	33,340		33,340	
4 退職手当債	1,591,883	126,060	12,926	1,705,017
特別会計債	100,280	10,800		111,080
母子福祉資金貸付事業	1,041,371	59,760	1,040	1,100,091
中小企業近代化資金貸付事業				

境 港 水 産 施 設 事 業	82,740	16,000	4,159	94,581
有 料 道 路 大 山 環 状 道 路 事 業	142,642		4,027	138,615
有 料 道 路 三 朝 高 原 道 路 事 業	184,350		3,700	180,650
蒜 山 大 山 有 料 道 路 事 業	40,500	39,500		80,000
合 計	7,362,938	601,060	396,634	7,567,364

(2) 一時借入金について
 昭和45年度上期における財源調整のための一時借入金ならびに当座預金勘定による借越状況は、次のとおりであります。

(単位 千円)

借入ならびに 借越年月日	借 入 先	一 時 借 入		借 越 金 額	借 越 日 数	借 入 分 率	借 入 金 合 計	備 考
		借 入 金 額	借 入 日					
昭和 45.5.30	資金運用部	6,000	45.7.31			年6.5 %	6,000	起債前借
45.5.30	"	20,000	45.8.25			"	20,000	"

7 普通交付税について

普通交付税の決定状況は、次のとおりであります。

普通 交 付 税 決 定 額 調 (鳥取県分)

区分	摘 要	昭和45年度 千円 (A)	昭和44年度		差		引		(D)/(B)×100 %	(F)/(C)×100 %
			8月算定(B) 千円	再算定(C) 千円	(A) - (B) 千円	(A) - (C) 千円				
基 準 財 政 需 要 額	常 質	経 投	13,071,563	11,200,761	11,397,552	1,870,802	1,674,011	16.7	14.7	
		そ の 他	7,198,069	5,626,601	5,648,773	1,571,468	1,549,296	27.9	27.4	
	計	昭 和 43 年 度 以 前 分	20,677,628	17,542,920	18,170,573	3,134,708	2,507,055	17.9	13.8	
		昭 和 44 年 度 分		417	417	417	417			
	計	(イ) + (ロ)	20,677,628	17,543,337	18,170,990	3,134,291	2,506,638	17.9	13.8	
		基 準 財 政 収 入 額 総 括 (ハ)	5,524,573	4,617,077	4,689,115	907,496	835,458	19.7	17.8	
	基 準 財 政 収 入 額	昭 和 43 年 以 前 分		146	146	△ 146	△ 146			
		昭 和 44 年 度 分		146	146	△ 146	△ 146			
	交 付 基 準 額 (ウ) - (ハ)	計	5,524,573	4,617,223	4,689,261	907,350	835,312	19.7	17.8	
			15,153,055	12,926,114	13,481,729	2,226,941	1,671,326	17.2	12.4	

2) 0

1) 0

0

8 県有財産についてむすび

昭和45年9月30日現在における公有財産は、次のとおりであります。

土地	13,682,243.21㎡
建物	502,390.61㎡
立木	121,878.00㎡
船舶	4隻

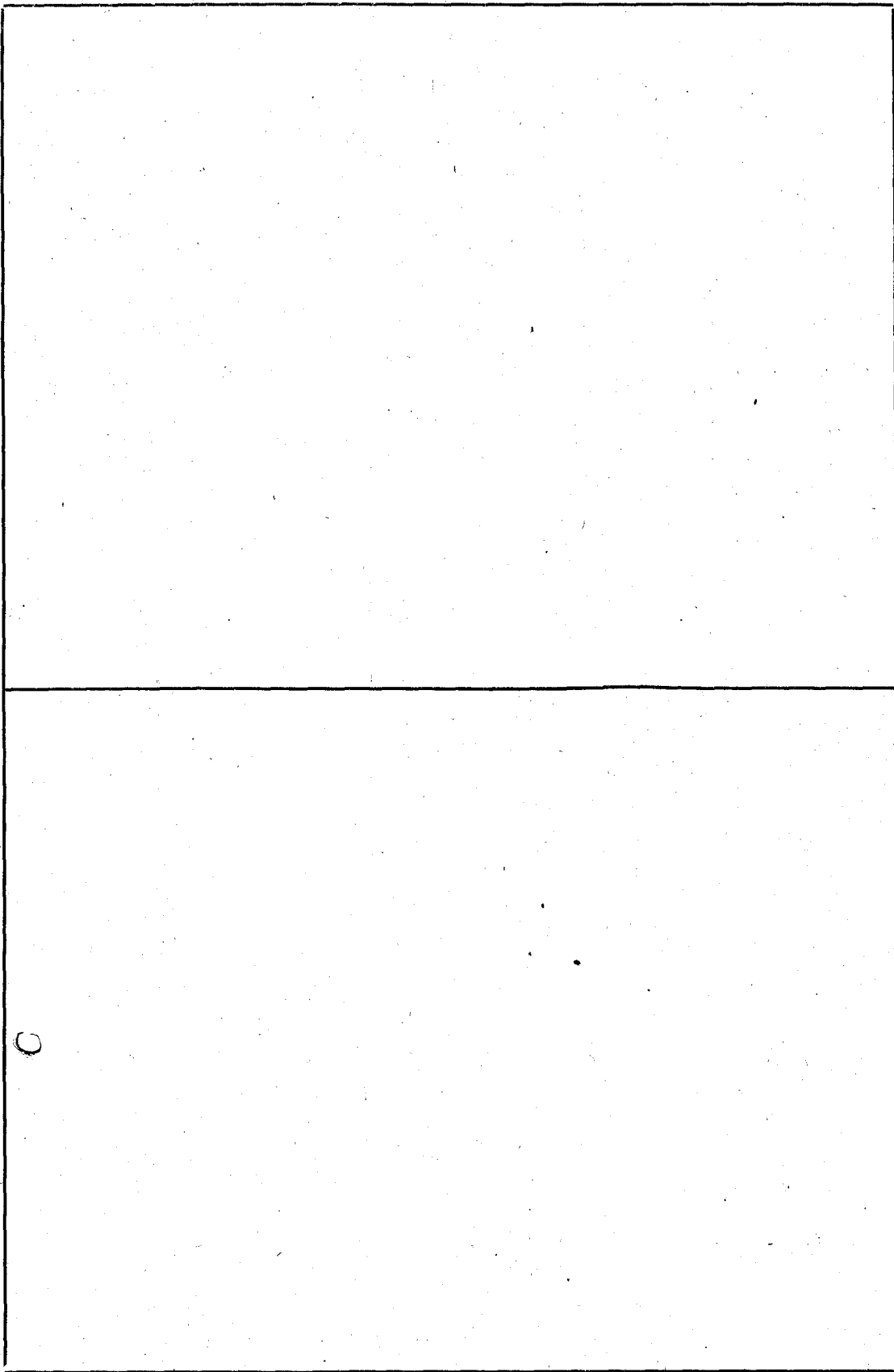
9 む す び

以上昭和45年度上半期の県財政の概況と昭和44年度の決算の状況について御説明いたしました。昨今、国の財政硬化論と関連して、地方交付税の税率の引き下げないし年度間の調整、各種国庫補助の廃止または補助率の引き下げ等、本県財政に重大な関係のある諸事項が論議されております。しかしながら、本県財政は、既に述べてまいりましたとおり、歳入の多くを国に依存しており、決算上若干の黒字を生じておりますものの、財政の弾力性の指標と言われる財政力指数は極めて低い状態にあります。

他方、人件費、扶助費等の義務的経費は年々増加しており、財政の運営は困難さをまじつゝあります。

こうしたなかで、産業基盤をはじめとする各種行政施設水準は、社会経済の進展、生活水準の向上に比して立ち遅れており、長期的、計画的な公共投資によって、その整備を図ることが急務となっております。

これがためには、今後一層県税、地方交付税をはじめとする財源の確保と経費の効率的使用に意を用いて財政構造の改善に努力し健全財政を保持しつゝ、県勢伸展のための諸施策を積極的に推進する所存でありますので、県民の皆さまのよりいっそうのご理解とご協力をお願いいたします。



鳥取県告示第七百八十八号

地方公営企業法（昭和二十七年法律第二百九十二号）
 第四十条の二第一項の規定に基づき、昭和四十五年度
 前期における鳥取県管企業の業務状況を次のとおり公
 表する。

昭和四十五年十一月三十日

鳥取県知事 石 破 二 朗

目 次

1	ま え が き	44
2	事 業 の 概 要	44
3	経 理 の 状 況	44
4	固定資産、企業債及び一時借入金の現在高	44
5	む す び	45

1 ま え が き

この業務状況報告書は、県営企業の昭和45年度前期(昭和45年4月～昭和45年9月)における業務状況について公表するものであります。

2 事業の概要

(1) 電気事業の概要

既設発電所の運営状況

発電所の運営にあたっては、常に発電施設の維持管理に万全を期するとともに、発電所において管理するダムの機能を最大限に発揮させるなど、設備の効率的運用につとめ、発電所の供給目標電力量の達成に努力したところ、今期供給電力量は、目標に対し108%の実績をあげることができました。

各発電所の発電実績は、別表Iのとおりであります。

(2) 工業用水道事業の概要

この事業は、日野郡日南町生山地区に築造された菅沢ダムに水源を求め、米子市八幡地区において取水し、境港市、米子市及び日吉津村一門の工業団地に一日16万トンの工業用水を供給しようとするものであります。

今期は、取水ポンプ増設工事及び新規に給水を開始するための配水管工事を実施しました。

給水量は、今期3社給水を開始したこと及び既に給水をしている会社において使用量が増加したことにより、総給水量は日量36,310トンになりました。

(3) 埋立事業の概要

この事業は境港外港1万トン岸壁の背後に154ヘクタール(約46万6千坪)の工業用地及び埠頭用地を造成するものであります。今期は前期に引き続き、附帯工事の区画道路等区内の整備を行なっていました。

3 経理の状況

(1) 電気事業

今期の電力料金収入は、5発電所を合わせて目標に対し103.6%で約7百万円の増収となりました。

収入支出計算書、損益計算書及び貸借対照表は、別表2、3、4のとおりであります。

(2) 工業用水道事業

今期は約1千6百万円の給水料金を収納しました。

収入支出計算書、損益計算書及び貸借対照表は、別表5、6、7のとおりであります。

(3) 埋立事業

今期は、昭和44年12月に売却した埋立地の延納代金約1百万円を収納しました。

収入支出計算書及び貸借対照表は、別表8、9のとおりであります。

4 固定資産、企業債及び一時借入金の現在高

今期新たに取得又は除却により増減のあった固定資産の内訳は、別表10のとおりであります。

企業債の明細は、別表11のとおりであります。

一時借入金は、下記のとおりであります。

事業名	一時借入金計上額	摘	要
電 気	7,000,000 円		
工業用水道	7,000,000		
埋 立	110,000,000		

5 わ す び

昭和45年度前期の事業概要は上記のとおりであります。発電事業につきましては、さいわい目標額を上まわることができましたので、後期におきましてもなお一層の努力をしたいと思います。

工業用水道事業は、徐々に給水量が増加しており、将来の需要に対処するため建設を進めております。

また、埋立事業におきましても、地区内の整備を実施するとともに、企業誘致に鋭意努力をいたしております。

県としては、今後さらに県営企業の経済性を発揮するとともに、本県産業の発展に寄与したいと考えておりますので、県民各位におかれましては、このうえともご協力ご支援をお願いします。

別表1 昭和45年度各発電所発電実績表

(1) 幡郷発電所

	4月	5月	6月	7月	8月	9月	上半期計
目標供給電力量(MWH)	1,476	1,507	1,256	1,358	1,249	1,419	8,265
実績供給電力量(MWH)	1,329	1,682	1,489	1,503	1,522	1,537	9,062
同上目標対比(%)	90.0	111.6	118.6	110.7	121.9	108.3	109.6

(2) 小鹿第1発電所

	4月	5月	6月	7月	8月	9月	上半期計
目標供給電力量(MWH)	2,096	1,155	957	1,293	1,100	1,104	7,705
実績供給電力量(MWH)	2,794	1,244	1,538	789	1,597	1,008	8,970
同上目標対比(%)	133.3	107.7	160.7	61.0	145.2	91.3	116.4

(3) 小鹿第2発電所

	4月	5月	6月	7月	8月	9月	上半期計
目標供給電力量(MWH)	3,112	1,553	1,313	1,781	1,542	1,760	11,061
実績供給電力量(MWH)	3,917	1,755	2,116	1,194	1,957	1,579	12,518
同上目標対比(%)	125.9	113.0	161.2	67.0	126.9	89.7	113.2

(4) 春米発電所

	4月	5月	6月	7月	8月	9月	上半期計
目標供給電力量(MWH)	4,742	3,142	2,481	3,109	1,583	2,725	17,782
実績供給電力量(MWH)	5,877	2,497	2,831	2,145	2,804	1,871	18,025
同上目標対比(%)	123.9	79.5	114.1	69.0	177.1	68.7	101.4

(5) 日野川第1発電所

	4月	5月	6月	7月	8月	9月	上半期計
目標供給電力量(MWH)	1,697	2,138	1,466	2,258	2,619	1,192	11,370
実績供給電力量(MWH)	1,283	1,221	2,310	2,612	2,844	1,855	12,125
同上目標対比(%)	75.6	57.1	157.6	115.7	108.6	155.6	106.6

(6) 発電所総合

	4月	5月	6月	7月	8月	9月	上半期計
目標供給電力量(MWH)	13,123	9,495	7,473	9,799	8,093	8,200	56,183
実績供給電力量(MWH)	15,200	8,399	10,284	8,243	10,724	7,850	60,700
同上目標対比(%)	115.8	88.5	137.6	84.1	132.5	95.7	108.0

別表2

昭和45年度前期鳥取県管電気事業収入支出計算書

(昭和45年4月1日から昭和45年9月30日まで)

(1) 収益的収入及び支出

収入

区 分	予 算 額				収入 額	予算額に比べ 収入額の増減	備 考
	当初予算額	補正予算額	地方公営企業法第24条第3項の規定による支出額に係る財源充当額	合計			
第1款 電気事業収益	393,025,000	0	0	393,025,000	176,387,782	△ 216,637,218	
第1項 営業収益	389,954,000	0	0	389,954,000	174,687,548	△ 215,266,452	
第2項 営業外収益	3,071,000	0	0	3,071,000	1,700,234	△ 1,370,766	

支出

区 分	予 算 額						支出 額	予算残額	備 考
	当初予算額	補正予算額	子艦費支出額	流用増減額	地方公営企業法第24条第3項の規定による支出額	地方公営企業法第26条第2項の規定による繰越額			
第1款 電気事業費	379,224,000	0	0	0	0	379,224,000	165,626,733	213,597,267	
第1項 営業費用	225,389,000	0	0	0	0	225,389,000	97,418,221	127,970,779	
第2項 営業外費用	153,735,000	0	0	0	0	153,735,000	68,208,512	85,526,488	
第3項 予備費	100,000	0	0	0	0	100,000	0	100,000	

(2) 資本的収入及び支出
収入

区 分	算 額				計	収入額	予算額に比べ 収入額の増減	備 考
	当 初 予 算 額	補 正 予 算 額	流 用 増減額	小 計				
第1款 資本的収入	45,110,000	0	0	45,110,000	0	45,110,000	△ 2,820,208	
第1項 固定資産売却代金	2,840,000	0	0	2,840,000	0	2,840,000	△ 2,790,000	
第2項 他会計の長期貸付 金返還金	42,210,000	0	0	42,210,000	0	42,209,792	△ 208	
第3項 投資償還金	60,000	0	0	60,000	0	60,000	△ 30,000	

支出

区 分	算 額				計	支出額	予算残額	備 考
	当 初 予 算 額	補 正 予 算 額	流 用 増減額	小 計				
第1款 資本的支出	131,290,000	0	0	131,290,000	0	63,823,486	67,466,514	
第1項 建設改良費	9,000,000	0	0	9,000,000	0	2,125,695	6,874,305	
第2項 企業債償還金	120,490,000	0	0	120,490,000	0	59,897,791	60,592,209	
第3項 投資及び基金	1,800,000	0	0	1,800,000	0	1,800,000	0	

0

別表3

昭和45年度鳥取県管電気事業損益計算書

(昭和45年4月1日から昭和45年9月30日まで)

(単位 円)

区 分	金 額	
1 営 業 収 益		
(1) 電 力 料	174,457,708	
(2) 営 業 雑 収 益	229,840	174,687,548
2 営 業 費 用		
(1) 水 力 発 電 費	82,131,930	
(2) 送 電 費	703,137	
(3) 一 般 管 理 費	14,583,154	97,418,221
営 業 利 益		77,269,327
3 営 業 外 収 益		
(1) 受 取 利 息	1,057,675	
(2) 雑 収 益	642,559	1,700,234
当 期 純 利 益		78,969,561
4 営 業 外 費 用		
(1) 支 払 利 息	67,573,397	
(2) 雑 損 失	635,115	68,208,512
当 期 純 利 益		10,761,049

別表4

昭和45年度鳥取県営電気事業貸借対照表

(昭和45年9月30日)

(単位 円)

区 分	金 額		
資 産 の 部			
1 固 定 資 産			
(1) 有 形 固 定 資 産			
イ 水 力 発 電 設 備	3,421,171,709		
減 価 償 却 引 当 金	731,844,892		
共 有 者 持 分 額	155,157,081	2,534,169,736	
ロ 送 電 設 備	29,161,329		
減 価 償 却 引 当 金	10,460,896	18,700,433	
ハ 業 務 設 備	16,699,430		
減 価 償 却 引 当 金	3,067,615	13,631,815	
ニ 建 設 準 備 勘 定	2,145,902	2,145,902	
有 形 固 定 資 産 合 計			2,568,647,886
(2) 無 形 固 定 資 産			
イ ダ ム 使 用 権		31,306,282	
ロ 水 利 権		61,560,547	
ハ 電 話 加 入 権		747,037	
ニ 水 道 加 入 権		10,000	
ホ 庁 舎 利 用 権		16,910,000	
無 形 固 定 資 産 合 計			110,533,866
(3) 投 資 及 び 基 金			
イ 投 資 有 価 証 券		341,840	
ロ 長 期 貸 付 金		1,800,000	
投 資 合 計			2,141,840
固 定 資 産 合 計			2,681,323,592
2 流 動 資 産			
(1) 現 金 預 金			45,176,375
(2) 前 払 金			261,700
(3) 貯 蔵 品			2,977,953
(4) そ の 他 流 動 資 産			835,000
流 動 資 産 合 計			49,251,028
資 産 合 計			2,730,574,620
負 債 の 部			
3 固 定 負 債			
(1) 引 当 金			39,585,734

区 分	金		額
固 定 負 債 合 計			39,585,734
4 流 動 負 債			
(1) 一 時 借 入 金		7,000,000	
(2) そ の 他 流 動 負 債		981,840	
流 動 負 債 合 計			7,981,840
負 債 合 計			47,567,574
資 本 の 部			
5 資 本 金			
(1) 自 己 資 本 金		386,794,391	
(2) 借 入 資 本 金			
イ 企 業 債	2,281,541,198	2,281,541,198	
資 本 金 合 計			2,668,335,589
6 剰 余 金			
(1) 利 益 剰 余 金			
イ 当 年 度 未 処 分 利 益 剰 余 金			
繰 越 利 益 剰 余 金 年 度 末 残 高	3,910,408		
当 期 純 利 益	10,761,049	14,671,457	
利 益 剰 余 金 合 計			14,671,457
剰 余 金 合 計			14,671,457
資 本 合 計			2,683,007,046
負 債 資 本 合 計			2,730,574,620

別表5

昭和45年度前期鳥取県営工業用水道事業収入支出計算書

(昭和45年4月1日から昭和45年9月30日まで)

(1) 収益的収入及び支出
収入

区 分	予 算 額			収入 額	子 算 額 に 比 し 収 入 額 の 増 減	備 考
	当初予算額	補正予算額	地方公営企業法第24条第3項の規定による支出額に保る財源額			
第1款 工業用水道事業収益	100,997,000	0	0	79,113,946	△21,883,054	
第1項 営業収益	38,326,000	0	0	16,453,946	△21,872,054	
第2項 営業外収益	62,671,000	0	0	62,660,000	△ 11,000	

支出

区 分	予 算 額				合計	支出額	子 算 残 額	備 考
	当初予算額	補正予算額	予備費支出額	流用増減額				
第1款 工業用水道事業費用	161,640,000	0	0	0	161,640,000	73,576,055	88,063,945	
第1項 営業費用	72,260,000	0	0	0	72,260,000	28,604,974	43,655,026	
第2項 営業外費用	89,380,000	0	0	0	89,380,000	44,971,081	44,408,919	

(2) 資本的收入及び支出

区 分	算 額				地方公営企業法第26条の規程に於ける繰越額に充てる財源	地方公営企業法第26条の規程に於ける繰越額に充てる財源	繰越額に充てる財源	合 計	収 入 額	予算額に比し 収入額の増減	備 考
	当初予算額	修正予算額	流用増減額	小 計							
第1款 資本的收入	127,074,000	0	0	127,074,000	0	0	0	127,074,000	34,184,713	△92,889,287	
第1項 企業債	46,000,000	0	0	46,000,000	0	0	0	46,000,000	9,000,000	△37,000,000	
第2項 他会計からの借入金	38,082,000	0	0	38,082,000	0	0	0	38,082,000	0	△38,082,000	
第3項 建設助成金	22,400,000	0	0	22,400,000	0	0	0	22,400,000	11,000,000	△11,400,000	
第4項 出資収入	20,582,000	0	0	20,582,000	0	0	0	20,582,000	12,000,000	△ 8,582,000	
第5項 建設収入	10,000	0	0	10,000	0	0	0	10,000	2,184,713	2,174,713	

支 出

区 分	算 額				地方公営企業法第26条の規程に於ける繰越額	地方公営企業法第26条の規程に於ける繰越額	繰越額	合 計	支 出 額	予算残額	備 考
	当初予算額	修正予算額	流用増減額	小 計							
第1款 資本的支出	127,260,000	0	0	127,260,000	0	0	0	127,260,000	53,219,163	74,040,837	
第1項 建設改良費	68,614,000	0	0	68,614,000	0	0	0	68,614,000	23,911,073	44,702,927	
第2項 企業債償還金	58,646,000	0	0	58,646,000	0	0	0	58,646,000	29,308,090	29,337,910	

別表6

昭和45年度鳥取県営工業用水道事業損益計算書

(昭和45年4月1日から昭和45年9月30日)

(単位 円)

区 分	金 額	
1 営 業 収 益		
(1) 給 水 収 益	16,414,863	
(2) その他営業収益	39,083	16,453,946
2 営 業 費 用		
(1) 業 務 費	7,458,936	
(2) 総 係 費	4,776,421	
(3) 減 価 償 却 費	16,369,617	28,604,974
営 業 損 失		12,151,028
3 営 業 外 収 益		
(1) 他 会 計 補 助 金	62,660,000	
(2) 受取利息及び配当金	0	
(3) 雑 収 益	0	62,660,000
当 期 総 利 益		50,508,972
4 営 業 外 費 用		
(1) 支払利息及び企業債取扱諸費	44,971,081	
(2) 雑 支 出	0	44,971,081
当 期 純 利 益		5,537,891

別表7

昭和45年度鳥取県営工業用水道事業貸借対照表

(昭和45年9月30日)

(単位 円)

区 分	金 額	
資 産 の 部		
1 固 定 資 産		
(1) 有 形 固 定 資 産		
イ 土 地	59,519,767	59,519,767
ロ 建 物	72,640,801	
減 価 償 却 引 当 金	2,506,005	70,134,796
ハ 構 築 物	1,398,176,176	
減 価 償 却 引 当 金	52,659,768	1,345,516,408
ニ 機 械 及 び 装 置	64,542,061	
減 価 償 却 引 当 金	5,370,487	59,171,574
ホ 工 具 器 具 及 び 備 品	55,000	
減 価 償 却 引 当 金	14,850	40,150
ヘ 建 設 仮 勘 定	26,313,070	26,313,070
有 形 固 定 資 産 合 計		1,560,695,765
(2) 無 形 固 定 資 産		
イ ダ ム 使 用 権		235,636,173
ロ 水 利 権		77,176,580
ハ 電 話 加 入 権		10,300
無 形 固 定 資 産 合 計		312,823,053
(3) 投 資		
イ 投 資 有 価 証 券		126,160
投 資 合 計		126,160
固 定 資 産 合 計		1,873,644,978
2 流 動 資 産		
(1) 現 金 預 金		2,070,504
(2) 前 払 金		200,000
(3) 貯 蔵 品		87,794
(4) そ の 他 流 動 資 産		403,000
流 動 資 産 合 計		2,761,298
資 産 合 計		1,876,406,276
負 債 の 部		
3 固 定 負 債		
(1) 他 会 計 借 入 金		106,294,710
固 定 負 債 合 計		106,294,710

4 流 動 負 債				
(1) 一 時 借 入 金			7,000,000	
(2) そ の 他 流 動 負 債			11,468,310	
流 動 負 債 合 計				18,468,310
負 債 合 計				124,763,020
資 本 の 部				
5 資 本 金				
(1) 自 己 資 本 金			25,026,000	
(2) 借 入 資 本 金				
イ 企 業 債	1,261,553,481			
ロ 他 会 計 借 入 金	81,610,589	1,343,164,070		
資 本 金 合 計				1,368,190,070
6 剰 余 金				
(1) 資 本 剰 余 金				
イ 国 庫 補 助 金	542,539,834			
資 本 剰 余 金 合 計			542,539,834	
(2) 欠 損 金				
イ 当 年 度 未 処 理 欠 損 金				
繰 越 欠 損 金 年 度 末 残 高	164,624,539			
当 年 度 純 利 益	5,537,891	159,086,648		
欠 損 金 合 計			159,086,648	
剰 余 金 合 計				383,453,186
資 本 合 計				1,751,643,256
負 債 資 本 合 計				1,876,406,276

別表8

昭和45年度鳥取県管理立事業収入支出計算書

(昭和45年4月1日から昭和45年9月30日まで)

(1) 資本的収入及び支出
収入

区	分	予				地方公営企業法第26条の規定による繰越当額	地方公営企業法第26条の規定による繰越額	合計	収入額	予算額に比し 収入額の増減	備考
		当 初 予 算 額	補 正 予 算 額	流 用 増 減 額	小 計						
第1款	資 本 的 収 入	445,431,000	0	0	445,431,000	0	0	445,431,000	33,118,461△	412,312,539	
第1項	企 業 債	220,000,000	0	0	220,000,000	0	0	220,000,000	0△	220,000,000	
第2項	他会計からの長期借入金	73,421,000	0	0	73,421,000	0	0	73,421,000	32,417,000△	41,004,000	
第3項	建 設 収 入	10,000	0	0	10,000	0	0	10,000	701,461	691,461	
第4項	土 地 売 却 代 金	152,000,000	0	0	152,000,000	0	0	152,000,000	0△	152,000,000	

支 出

区	分	予				地方公営企業法第26条の規定による繰越額	地方公営企業法第26条の規定による繰越額	合計	支出額	予算残額	備考
		当 初 予 算 額	補 正 予 算 額	流 用 増 減 額	小 計						
第1款	資 本 的 支 出	523,980,000	0	0	523,980,000	0	0	523,980,000	233,505,364	365,929,802	
第1項	建 設 費	259,638,000	0	0	259,638,000	0	0	259,638,000	80,329,302	254,763,864	
第2項	企 業 債 償 還 金	222,132,000	0	0	222,132,000	0	0	222,132,000	110,966,270	111,165,730	
第3項	他会計からの長期借入金償還	42,210,000	0	0	42,210,000	0	0	42,210,000	42,209,792	208	

別表9

昭和45年度鳥取県管理立事業貸借対照表

(昭和45年9月30日)

(単位 円)

区 分	金 額	金 額
資 産 の 部		
1 固 定 資 産		
(1) 有 形 固 定 資 産		
建 設 仮 勘 定	1,847,835,362	
固 定 資 産 合 計		1,847,835,362
2 流 動 資 産		
(1) 現 金、預 金	27,583,910	
(2) 前 払 金	40,000	
(3) 貯 蔵 品	57,192	
(4) そ の 他 流 動 資 産	3,262,000	
流 動 資 産 合 計		30,943,102
資 産 合 計		1,878,778,464
負 債 の 部		
3 固 定 負 債		
(1) そ の 他 固 定 負 債	236,927,530	
固 定 負 債 合 計		236,927,530
4 流 動 負 債		
(1) 一 時 借 入 金	110,000,000	
(2) 前 受 金	121,553,929	
(3) そ の 他 流 動 負 債	3,285,160	
流 動 負 債 合 計		234,839,089
負 債 合 計		471,766,619
資 本 の 部		
5 資 本 金		
(1) 自 己 資 本 金	49,695,648	
(2) 借 入 資 本 金		
イ 企 業 債	783,985,030	
ロ 他 会 計 借 入 金	573,331,167	1,357,316,197
資 本 金 合 計		1,407,011,845
資 本 合 計		1,407,011,845
負 債 資 本 合 計		1,878,778,464

別表10
 (1) 電気事業
 (4) 有形固定資産
 固定資産明細書

資産の種類	年度当初 の現在高	当期増加額	当期減少額	当期末現在高	減価償却		当金計	当期末 償却未済高	備考
					当期増加額	当期減少額			
幡郷水力発電設備	270,492,030	470,000	0	270,962,030	3,512,974	0	141,762,494	129,199,536	
土	205,267	0	0	205,267	—	—	—	205,267	
建	10,954,117	470,000	0	11,424,117	133,172	0	4,430,613	6,993,504	
水	156,740,802	0	0	156,740,802	1,269,600	0	58,775,828	97,964,974	
機	95,754,681	0	0	95,754,681	1,982,122	0	74,848,152	20,906,529	
諸	4,006,731	0	0	4,006,731	88,619	0	1,425,490	2,581,241	
備	2,830,432	0	0	2,830,432	39,461	0	2,282,411	548,021	
小鹿水力発電設備	1,205,591,826	3,663,500	3,082,317	1,206,173,009	13,526,149	317,702	325,025,287	881,147,722	
土	12,080,328	0	0	12,080,328	—	—	—	12,080,328	
建	69,224,258	1,460,000	857,817	69,826,441	803,634	317,702	16,592,762	53,233,679	
水	563,818,004	0	0	563,818,004	4,566,926	0	121,209,699	442,608,305	
貯	166,149,612	0	0	166,149,612	1,345,812	0	29,228,746	136,920,866	
機	225,191,294	0	0	225,191,294	4,647,418	0	104,903,875	120,287,419	
諸	22,966,661	2,203,500	2,224,500	22,945,661	471,619	0	9,982,499	12,963,162	
備	2,914,493	0	0	2,914,493	142,458	0	2,075,074	839,419	
総	143,247,176	0	0	143,247,176	1,548,282	0	41,032,632	102,214,544	
養米水力発電設備	1,178,557,220	1,271,500	1,250,500	1,178,578,220	12,074,707	0	227,771,696	950,806,524	
土	7,843,837	0	0	7,843,837	—	—	—	7,843,837	
建	50,210,513	0	0	50,210,513	583,028	0	9,591,818	40,618,695	
貯	309,058,683	0	0	309,058,683	2,509,375	0	44,698,125	264,360,558	

資産の種類	年度当初現在高	当期増加額	当期減少額	当期末現在高	減価償却		当金計	当期末償却未済高	備考
					当期増加額	当期減少額			
水路	510,013,626	0	0	510,013,626	4,131,110	0	83,602,779	426,410,847	
機械装置	154,377,155	0	0	154,377,155	3,195,607	0	60,090,156	94,286,999	
諸装置	4,577,030	1,271,500	1,250,500	4,598,030	105,544	0	1,195,968	3,402,062	
備品	1,641,625	0	0	1,641,625	153,133	0	1,341,259	300,366	
総係費	140,834,751	0	0	140,834,751	1,422,910	0	27,251,531	113,583,160	
日野川水力発電設備	610,301,369	0	0	610,301,369	7,001,578	0	37,285,415	573,015,954	
土地	1,184,227	0	0	1,184,227	—	—	—	1,184,227	
建物	55,167,929	0	0	55,167,929	571,442	0	3,043,453	52,124,476	
水路	406,818,022	0	0	406,818,022	3,295,226	0	17,663,538	389,154,424	
機械装置	143,728,111	0	0	143,728,111	2,975,172	0	15,751,036	127,977,075	
諸装置	2,285,948	0	0	2,285,948	47,319	0	244,481	2,041,467	
備品	1,117,132	0	0	1,117,132	112,419	0	582,847	534,285	
水力発電設備計	3,264,942,445	5,405,000	4,332,817	3,266,014,628	36,115,408	317,702	731,844,892	2,534,169,736	
幡郷送電設備	902,843	0	0	902,843	45,097	0	696,237	206,606	
機械装置	902,843	0	0	902,843	45,097	0	696,237	206,606	
小度送電設備	25,137,369	0	0	25,137,369	486,317	0	8,654,027	16,483,342	
構架物	20,597,071	0	0	20,597,071	259,523	0	6,127,537	14,469,534	
機械装置	4,540,298	0	0	4,540,298	226,794	0	2,526,400	2,013,808	
春米送電設備	947,750	0	0	947,750	47,340	0	549,742	398,008	
機械装置	947,750	0	0	947,750	47,340	0	549,742	398,008	
日野川送電設備	2,173,367	0	0	2,173,367	108,559	0	560,890	1,612,477	
機械装置	2,173,367	0	0	2,173,367	108,559	0	560,890	1,612,477	
送電設備計	29,161,329	0	0	29,161,329	687,313	0	10,460,896	18,700,433	

業 務 設 備	16,699,430	0	0	0	16,699,430	121,511	0	3,067,615	13,631,815
土 地	2,964,487	0	0	0	2,964,487	—	—	—	2,964,487
建 物	10,664,003	0	0	0	10,664,003	81,579	0	896,745	9,767,258
備 品	2,248,705	0	0	0	2,248,705	33,640	0	1,947,329	301,376
總 係 費	822,235	0	0	0	822,235	6,292	0	223,541	598,694
固定資産仮勘定	1,960,207	185,695	0	0	2,145,902	—	—	—	2,145,902
建設準備勘定	1,960,207	185,695	0	0	2,145,902	—	—	—	2,145,902
合 計	3,312,763,411	5,590,695	4,332,817	8,314,021,289	36,924,232	317,702	745,373,403	2,568,647,886	

(2) 無形固定資産

資産の種類	年度当初現在高	当期増加額	当期減少額	当期減価償却高	当期末現在高	備考
幡郷水力発電設備	26,297	0	0	0	26,297	
無形固定資産	26,297	0	0	0	26,297	
水	0	0	0	0	0	
電話加入権	26,297	0	0	—	26,297	
小鹿水力発電設備	7,241,450	10,000	0	447,921	6,803,529	
無形固定資産	7,241,450	0	0	447,921	6,793,529	
水	7,241,450	0	0	447,921	6,793,529	
水道加入権	0	10,000	0	0	10,000	
春米水力発電設備	10,898,499	0	0	496,993	10,401,506	
無形固定資産	10,898,499	0	0	496,993	10,401,506	
水	10,851,599	0	0	496,993	10,354,606	
電話加入権	46,900	0	0	—	46,900	
日野川水力発電設備	77,328,917	0	0	1,588,183	75,740,734	
無形固定資産	77,328,917	0	0	1,588,183	75,740,734	
ダム使用権	31,619,468	0	0	313,186	31,306,282	
水	45,687,409	0	0	1,274,997	44,412,412	
電話加入権	22,040	0	0	—	22,040	
業務設備	17,791,800	0	0	230,000	17,561,800	
無形固定資産	17,791,800	0	0	230,000	17,561,800	
庁舎利用権	17,140,000	0	0	230,000	16,910,000	
電話加入権	651,800	0	0	—	651,800	
計	113,286,963	10,000	0	2,763,097	110,533,866	

(2) 工業用水道事業
(4) 有形固定資産

資産の種類	年度当初の現在高	当期増加額	当期減少額	当期末現在高	減価償却引当金			当期末未済高	備考
					当期増加額	当期減少額	計		
土地	59,519,767	0	0	59,519,767	0	0	0	59,519,767	
建築物	72,640,801	0	0	72,640,801	518,356	0	2,506,005	70,134,796	
構築物	1,398,176,176	0	0	1,398,176,176	11,482,306	0	52,659,768	1,345,516,408	
機械及び装置	64,542,061	0	0	64,542,061	1,291,461	0	5,370,487	59,171,574	
工具器具及び備品	55,000	0	0	55,000	4,950	0	14,850	40,150	
建設仮勘定	2,409,840	23,935,888	32,653	26,313,070	—	—	—	26,313,070	
計	1,597,343,645	23,935,888	32,653	1,621,246,875	13,297,079	0	60,551,110	1,560,695,765	

(5) 無形固定資産

資産の種類	年度当初の現在高	当期増加額	当期減少額	当期末現在高	減価償却引当金			当期末未済高	備考
					当期増加額	当期減少額	計		
ダム使用権	239,440,887	0	0	239,440,887	0	0	0	239,440,887	
水利権	78,621,280	0	0	78,621,280	0	0	0	78,621,280	
電話加入権	10,300	0	0	10,300	0	0	0	10,300	
計	318,072,467	0	0	318,072,467	0	0	0	318,072,467	

(3) 埋立事業
(4) 有形固定資産

資産の種類	年度当初の現在高	当期増加額	当期減少額	当期末現在高	備考
有形固定資産 建設仮勘定	1,768,207,521 円	81,427,302 円	1,799,461 円	1,847,835,362 円	
	1,768,207,521	81,427,302	1,799,461	1,847,835,362	

別表11
(1) 電 氣 事 業

企 業 債 明 細 書
(昭和45年9月30日現在)

種 類	発行年月日	発行総額 円	償 還 高		未償還残高 円	発行価額 円	利 率	償還終期	備 考
			当期償還高 円	償還高累計 円					
昭和26年度 政府債	27. 3. 24	70,000,000	2,900,000	61,100,000	8,900,000	70,000,000	0.065	昭47. 2. 1	資金運用部
" 27 " " "	28. 3. 20	150,000,000	4,000,000	84,400,000	65,600,000	150,000,000	0.065	53. 3. 1	"
" 29 " " "	30. 5. 20	10,000,000	252,000	4,762,000	5,238,000	10,000,000	0.065	54. 11. 1	"
" 30 " " "	31. 5. 22	150,000,000	3,400,000	56,600,000	93,400,000	150,000,000	0.065	56. 3. 1	"
" " 公 募 債	31. 5. 31	30,000,000	0	30,000,000	0	29,850,000	0.075	38. 5. 31	(株) 山陰合同銀行 (借換債)
" 31 年 度 政 府 債	32. 5. 29	20,000,000	256,790	4,718,063	15,281,937	20,000,000	0.065	62. 3. 1	資金運用部
" " " "	32. 5. 20	290,000,000	3,767,709	65,890,842	224,109,158	290,000,000	0.065	62. 3. 31	簡保積立金
" " 公 募 債	32. 5. 31	70,000,000	0	70,000,000	0	69,650,000	0.075	39. 5. 31	(株) 山陰合同銀行 (借換債)
" " 政 府 債	32. 5. 29	70,000,000	909,094	15,898,545	54,101,455	70,000,000	0.065	62. 3. 1	資金運用部
" " 公 募 債	32. 5. 31	30,000,000	0	30,000,000	0	29,850,000	0.075	39. 5. 31	(株) 山陰合同銀行 (借換債)
" 32 年 度 政 府 債	33. 5. 30	250,000,000	3,010,981	52,657,076	197,342,924	250,000,000	0.065	63. 2. 1	資金運用部
" " " "	33. 5. 30	140,000,000	1,706,180	28,228,844	111,771,156	140,000,000	0.065	63. 3. 31	簡保積立金
" " 公 募 債	33. 3. 20	70,000,000	2,692,307	56,538,447	13,461,553	70,000,000	0.076	48. 3. 20	公営企業金融公庫
" 33 年 度 政 府 債	34. 5. 20	80,000,000	925,537	13,389,988	66,610,012	80,000,000	0.065	64. 2. 1	資金運用部
" " 政 府 債	35. 3. 20	190,000,000	7,307,692	124,230,772	65,769,228	190,000,000	0.076	50. 3. 20	公営企業金融公庫
" " 政 府 債	35. 5. 31	480,000,000	5,147,280	74,467,296	405,532,704	480,000,000	0.065	65. 3. 31	簡保積立金
" " 公 募 債	35. 8. 30	60,000,000	2,307,692	39,230,772	20,769,228	60,000,000	0.076	50. 3. 20	公営企業金融公庫
" 35 年 度 政 府 債	36. 3. 20	100,000,000	3,846,153	57,692,317	42,307,683	100,000,000	0.076	51. 3. 20	"
" " 政 府 債	36. 5. 29	275,000,000	2,733,760	39,550,018	235,449,982	275,000,000	0.065	66. 2. 1	資金運用部
" 38 年 度 公 募 債	38. 5. 31	15,600,000	0	15,600,000	0	15,600,000	0.070	44. 11. 30	(株) 山陰合同銀行 (借換債)

種 類	発行年月日	発行総額	償 還 高		未償還残高	発行価額	利 率	償還終期	備 考
			当期償還高	償還高累計					
昭和39年度 公 募 債 債	昭 39.5.31	36,400,000 円	2,800,000 円	33,600,000 円	2,800,000 円	36,400,000 円	0.070	昭 45.11.30	(株) 山陰合同銀行 (借換債) (")
" " " "	" 39.5.31	15,600,000	1,200,000	14,400,000	1,200,000	15,600,000	0.070	45.11.30	"
" " " "	" 40.9.20	20,000,000	159,747	750,011	19,249,989	20,000,000	0.065	70.2.1	資金運用部
" " " "	" 41.3.20	10,000,000	312,500	1,562,500	8,437,500	10,000,000	0.073	59.3.20	公営企業金融公庫
" " " "	" 41.5.30	20,000,000	625,000	3,125,000	16,875,000	20,000,000	0.073	59.3.20	"
" " " "	" 41.5.31	40,000,000	295,735	1,388,472	38,611,528	40,000,000	0.065	71.2.1	資金運用部
" " " "	" 42.3.27	145,000,000	993,293	4,663,495	140,336,505	145,000,000	0.065	72.3.1	"
" " " "	" 42.3.20	36,000,000	1,125,000	3,375,000	32,625,000	36,000,000	0.073	60.3.20	公営企業金融公庫
" " " "	" 42.3.24	59,000,000	1,843,750	5,531,250	53,468,750	59,000,000	0.073	60.3.20	"
" " " "	" 43.5.29	227,000,000	1,442,091	6,770,594	220,229,406	227,000,000	0.065	73.3.1	資金運用部
" " " "	" 43.3.20	113,000,000	3,531,250	3,531,250	109,468,750	113,000,000	0.073	61.3.20	公営企業金融公庫
" " " "	" 43.3.29	18,000,000	406,250	5,406,250	12,593,750	18,000,000	0.073	61.3.20	"
計		3,290,600,000	59,897,791	1,009,058,802	2,281,541,198	3,290,600,000			

(2) 工業用水道事業

種 類	發行年月日	發行總額 円	償 還 高		未償還殘高 円	發行価額 円	利 率	償還終期	備 考
			当期償還高 円	償還高累計 円					
昭和38年度 政府債券	39.12.25	20,000,000	267,110	776,371	19,223,629	20,000,000	0.065	昭 63.2.1	資金運用部
" " " 政府債券	39.12.31	10,000,000	1,000,000	9,000,000	1,000,000	10,000,000	0.070	46.11.30	(株) 山陰合同銀行
39年度 " 政府債券	40.3.20	25,000,000	781,250	5,468,750	19,531,250	25,000,000	0.073	58.3.20	公営企業金融公庫
" " " " 政府債券	40.11.30	20,000,000	625,000	3,750,000	16,250,000	20,000,000	0.073	58.9.20	"
" " " " 政府債券	40.12.24	10,000,000	312,500	1,875,000	8,125,000	10,000,000	0.073	58.9.20	"
" " " " 政府債券	40.12.25	50,000,000	626,397	626,397	49,373,603	50,000,000	0.065	65.2.1	資金運用部
" " " " 政府債券	40.12.27	40,000,000	4,000,000	24,000,000	16,000,000	40,000,000	0.074	47.9.30	(株) 山陰合同銀行
" " " " 政府債券	40.12.27	10,000,000	833,333	7,500,001	2,499,999	10,000,000	0.073	47.3.31	日本サービス工業(株)
40年度 " 政府債券	41.3.31	70,000,000	0	0	70,000,000	70,000,000	0.065	66.2.1	資金運用部
" " " " 政府債券	41.3.30	30,000,000	937,500	4,687,500	25,312,500	30,000,000	0.073	59.3.20	公営企業金融公庫
" " " " 政府債券	41.4.26	30,000,000	937,500	4,687,500	25,312,500	30,000,000	0.073	59.3.20	"
" " " " 政府債券	41.5.31	45,500,000	4,550,000	18,200,000	27,300,000	45,500,000	0.074	48.5.31	(株) 山陰合同銀行
41年度 " 政府債券	42.3.27	105,000,000	0	0	105,000,000	105,000,000	0.065	67.3.1	資金運用部
" " " " 政府債券	42.3.20	80,000,000	2,500,000	7,500,000	72,500,000	80,000,000	0.073	60.3.20	公営企業金融公庫
" " " " 政府債券	42.3.20	15,000,000	468,750	1,406,250	13,593,750	15,000,000	0.073	60.3.20	"
" " " " 政府債券	42.3.31	50,000,000	0	0	50,000,000	50,000,000	0.0735	57.3.31	(株) 山陰合同銀行
42年度 " 政府債券	42.3.20	300,000,000	1,000,000	5,000,000	5,000,000	300,000,000	0.073	48.3.31	日本サービス工業(株)
" " " " 政府債券	42.3.20	10,000,000	9,375,000	9,375,000	290,625,000	300,000,000	0.073	61.3.20	公営企業金融公庫
" " " " 政府債券	42.3.22	35,000,000	1,093,750	1,093,750	33,906,250	35,000,000	0.073	61.3.20	"
" " " " 政府債券	43.5.29	225,000,000	0	0	225,000,000	225,000,000	0.065	68.3.1	資金運用部
43年度 " 政府債券	43.5.20	90,000,000	0	0	90,000,000	90,000,000	0.073	58.3.31	(株) 山陰合同銀行
" " " " 政府債券	44.3.20	30,000,000	0	0	30,000,000	30,000,000	0.073	65.3.20	公営企業金融公庫
" " " " 政府債券	44.3.28	10,000,000	0	0	10,000,000	10,000,000	"	"	"
" " " " 政府債券	44.5.28	20,000,000	0	0	20,000,000	20,000,000	0.065	69.3.1	資金運用部
" " " " 政府債券	44.5.30	15,000,000	0	0	15,000,000	15,000,000	0.073	65.3.20	公営企業金融公庫
44年度 " 政府債券	45.3.30	6,000,000	0	0	6,000,000	6,000,000	"	66.3.20	"
計	45.4.28	1,366,500,000	29,308,090	104,946,519	1,261,553,481	1,366,500,000	0.065	70.3.1	資金運用部

(3) 埋立事業

種 類	発行年月日	発行総額	償 還		未償還残高	発行価額	利 率	償還終期	備 考
			当期償還高	償還高累計					
昭和36年度 政府債	37.12.27	50,000,000	3,267,315	39,554,005	10,445,995	50,000,000	0.065	47.3.31	簡保積立金
38年度 "	39.6.30	50,000,000	2,874,955	27,088,965	22,911,035	50,000,000	0.065	49.3.31	"
39年度 公 募 債	40.3.20	80,000,000	8,000,000	56,000,000	24,000,000	80,000,000	0.073	47.3.20	公営企業金融公庫
" "	40.3.31	190,000,000	19,000,000	171,000,000	19,000,000	190,000,000	0.073	46.3.31	東洋建設(株)
40年度 "	41.3.31	230,500,000	23,050,000	161,350,000	69,150,000	230,500,000	0.073	47.3.31	"
" "	40.4.30	25,500,000	0	25,500,000	0	25,500,000	0.074	49.3.30	(株) 山陰合同銀行
" "	41.3.31	18,000,000	0	18,000,000	0	18,000,000	0.074	49.3.30	"
41年度 "	42.3.20	130,000,000	13,000,000	39,000,000	91,000,000	130,000,000	0.073	49.3.20	公営企業金融公庫
" "	42.3.31	173,000,000	17,300,000	86,500,000	86,500,000	173,000,000	0.073	48.3.31	東洋建設(株)
42年度 "	43.3.20	157,000,000	15,700,000	15,700,000	141,300,000	157,000,000	0.073	50.3.20	公営企業金融公庫
" "	43.3.20	31,500,000	3,150,000	9,450,000	22,050,000	31,500,000	0.073	49.3.31	東洋建設(株)
" "	43.5.31	47,500,000	3,958,000	11,874,000	35,626,000	47,500,000	0.073	50.3.31	(株) 山陰合同銀行
" "	43.9.21	10,000,000	833,000	2,499,000	7,501,000	10,000,000	0.073	50.3.31	"
" "	43.12.25	10,000,000	833,000	2,499,000	7,501,000	10,000,000	"	"	"
本 43年度 "	44.3.28	60,000,000	0	0	60,000,000	60,000,000	"	51.3.20	公営企業金融公庫
" "	44.4.21	45,000,000	0	0	45,000,000	45,000,000	"	51.3.31	(株) 山陰合同銀行
" "	44.7.31	20,000,000	0	0	20,000,000	20,000,000	"	"	"
" "	44.9.30	41,000,000	0	0	41,000,000	41,000,000	"	"	"
金 44年度 "	45.3.30	55,000,000	0	0	55,000,000	55,000,000	"	52.3.20	公営企業金融公庫
" "	45.3.31	26,000,000	0	0	26,000,000	26,000,000	"	52.3.31	(株) 山陰合同銀行
計		1,450,000,000	110,966,270	666,014,970	783,985,030	1,450,000,000			

鳥取県告示第七百八十九号

地方公営企業法（昭和二十七年法律第二百九十二号）
第四十条の二第一項の規定に基づき、昭和四十五年度
前期における鳥取県営病院事業の業務状況を次のとお
り公表する。

昭和四十五年十一月三十日

鳥取県知事 石 破 二 朗

目 次

1 ま え が き	70
2 事 業 の 概 要	70
3 経 理 の 状 況	70
4 資 産、企 業 債 お よ び 一 時 借 入 金 の 現 在 高	70
5 む す び	70

1 ま え が き

この業務報告書は、鳥取県営病院事業の昭和45年度前期(昭和45年4月1日～昭和45年9月30日)における業務状況について、公表するものであります。

2 事 業 の 概 要

病院の運営につきましては、平素から広く県民のための医療施設としてその機能を充分発揮するよう、また経営についても常に合理化と健全化に努力し、医療奉仕の万全を期しております。

当期における利用状況は、別表1のとおりであり、昨年同期と比較しますと、一日平均患者数は外来で79.6パーセント、入院で90.0パーセントといずれも、下回っておりますが、これは主に医師の確保が極めて困難であったことに起因しております。

3 経 理 の 状 況

当期における経理状況は、別表2のとおりで、予算額に対して事業収益で41.9パーセント、事業費用で39.1パーセント執行されております。また経営成績および財政状態は、それぞれ別表3、別表4のとおりであります。

4 資 産、企 業 債 お よ び 一 時 借 入 金 の 現 在 高

資産および企業債の現在高は、別表5、6のとおりであります。一時借入金の現在高は、69,000,000円で、全額一般会計から借用しております。内訳は、中央病院49,000,000円、厚生病院20,000,000円で、これは診療報酬の受入れに2か月間のずれがあるため、この間の資金運用の円

滑を期するため、借用しております。

5 む す び

昭和45年度前期の業務状況は上記のとおりであります。今後の運営にあたっては、なおいつそう経営の合理化と健全化に努め、県民の医療奉仕に万全を期したいと考えております。県民各位におかれましては、このうえともご協力とご支援を賜りますようお願いする次第であります。

別表1

(1) 各科別外来患者利用実績

科(病院)別	月 別	45						合 計	1日平均患者数
		4月	5月	6月	7月	8月	9月		
内 科									
中 央		2,322	2,207	2,233	2,463	2,178	2,276	13,679	89.4
厚 生		1,878	1,557	1,620	1,674	1,564	1,432	9,725	63.5
小 児 科									
中 央		1,148	1,346	1,617	1,647	1,151	1,190	8,099	52.9
厚 生		1,002	1,362	1,084	462	541	498	4,949	32.3
外 科									
中 央		660	747	670	800	775	661	4,313	28.2
厚 生		830	863	947	1,025	1,021	979	5,665	37.0
整 形 外 科									
中 央		1,780	2,003	1,984	2,015	1,867	1,882	11,531	75.4
膚 皮 科									
中 央		535	615	727	976	956	889	4,698	30.7
厚 生		842	233	181	204	171	113	1,744	11.4
泌 尿 器 科									
中 央		119	121	141	142	122	130	775	5.1
産 婦 人 科									
中 央		793	797	827	931	869	944	5,161	33.7
厚 生		633	614	631	698	690	670	3,936	25.7
眼 科									
中 央		1,888	1,889	1,920	2,177	2,025	2,093	11,992	78.4
厚 生				108	92	144	124	468	3.0
耳 鼻 い ん こ う 科									
中 央		1,428	1,071	1,201	1,543	1,821	1,073	8,137	53.2
厚 生		710	295	51	29	2	4	1,091	7.1
合 計									
中 央		10,673	10,796	11,320	12,694	11,764	11,138	68,385	447.0
厚 生		5,895	4,924	4,622	4,184	4,133	3,820	27,578	180.2

診療日数 中央 153日
厚生 153日

(2) 各科別入院患者利用実績

科(病院)別	月 別		4月	5月	6月	7月	8月	9月	合 計	1日平均患者数
	45									
内 科										
中 央			2,913	2,813	2,568	2,832	2,558	2,332	16,016	87.5
厚 生			2,083	2,378	2,339	2,448	2,258	1,880	13,386	73.1
小 児 科										
中 央			721	778	647	668	672	665	4,151	22.7
厚 生			191	175	152	241	250	241	1,250	6.8
外 科										
中 央			1,163	993	951	1,018	1,031	914	6,070	33.2
厚 生			2,144	1,758	1,913	1,871	1,933	1,988	11,607	63.4
整 形 外 科										
中 央			1,087	1,001	1,060	1,018	1,035	1,156	6,357	34.7
皮 膚 科										
中 央			37	53	31	37	41	37	236	1.3
厚 生			91	7					98	0.5
泌 尿 器 科										
中 央			53	54	75	48	37	47	314	1.7
産 婦 人 科										
中 央			925	1,022	928	949	1,040	1,015	5,879	32.1
厚 生			758	616	630	589	600	617	3,810	20.8
眼 科										
中 央			588	622	556	421	228	250	2,665	14.6
厚 生			—	—	—	—	—	—	—	—
耳 鼻 い ん こ う 科										
中 央			360	364	371	366	552	303	2,316	12.7
厚 生			84	50					134	6.7
未 熟 児 セ ン タ ー										
中 央			108	60	61	26	4	70	329	1.8
厚 生			34	106	69	110	82	65	466	2.5
合 計										
中 央			7,955	7,760	7,248	7,383	7,198	6,789	44,333	242.3
厚 生			5,385	5,090	5,103	5,259	5,123	4,791	30,751	168.1

0000

別表 2

病院事業会計予算収入支出対照表

(昭和45年4月1日から昭和45年9月30日まで)

(単位 円)

科 目	区 分	算 額			収 入 支 出 額	同 左 の 内 訳			予算額に比 し 増 減	備 考
		当初予算額	補正予算額	流用増減額		計	中	央		
(1) 収益的収入支出										
1 病院事業収益		1,061,943,000			1,061,943,000	445,357,666	267,678,316	177,679,350	616,585,334	
1 1 医 業 収 益		932,481,000			932,481,000	375,238,557	224,177,363	151,061,194	557,242,443	
1 2 入 院 収 益		560,165,000			560,165,000	243,479,582	139,243,965	104,235,617	316,685,418	
2 外 来 収 益		345,177,000			345,177,000	121,797,005	80,338,315	41,458,690	223,379,995	
3 そ の 他 医 業 収 益		27,139,000			27,139,000	9,961,970	4,595,083	5,366,887	17,177,030	
2 医 業 外 収 益		108,856,000			108,856,000	59,825,109	37,252,953	22,572,156	49,030,891	
1 受 取 利 息 配 当 金		308,000			308,000	481,978	343,350	138,628	△ 173,978	
2 他 会 計 補 助 金		13,665,000			13,665,000	12,465,000	12,465,000	0	1,200,000	
3 負 担 金 交 付 金		82,981,000			82,981,000	41,488,000	21,876,000	19,612,000	41,493,000	
4 患 者 外 給 食 収 益		10,647,000			10,647,000	4,730,210	2,149,100	2,581,110	5,916,790	
5 そ の 他 医 業 外 収 益		1,255,000			1,255,000	659,921	419,503	240,418	595,079	
3 看 護 婦 養 成 所 収 益		20,606,000			20,606,000	10,294,000	6,248,000	4,046,000	10,312,000	
1 負 担 金 交 付 金		20,481,000			20,481,000	10,238,000	6,248,000	3,990,000	10,243,000	
2 手 数 料 収 益		125,000			125,000	56,000	0	56,000	69,000	
1 病 院 等 業 務 用 益		1,113,072,000			1,113,072,000	435,341,300	257,010,235	178,331,065	677,730,700	
1 医 業 費 用		1,054,321,000			1,054,321,000	409,496,969	247,017,100	162,479,869	644,824,031	
1 給 与 費		561,087,000			561,087,000	211,827,694	128,408,933	83,418,761	349,250,306	
2 材 料 費		355,049,000			355,049,000	161,368,928	97,480,450	63,888,478	193,680,072	

科目	区分	算額			収入 支出額	同左の内訳		予算額に比 し増減	備考
		当初予算額	修正予算額	流用増減額		中央	厚生		
3	経費	76,069,000			32,713,089	18,038,559	14,671,530	43,355,911	
4	減価償却費	55,263,000			0	0	0	55,263,000	
6	研究修費	6,853,000			3,587,258	3,089,158	498,100	3,265,742	
2	医業外費用	38,145,000			17,298,598	4,628,275	12,670,323	20,846,402	
1	支払利息及び企業債取扱諸費	25,782,000			12,938,569	2,843,355	10,090,214	12,828,431	
2	患者外給食材料費	10,647,000			4,112,279	1,532,170	2,580,109	6,534,721	
3	雑損	1,736,000			252,750	252,750	0	1,483,250	
3	看護婦養成所費用	20,606,000			8,545,733	5,364,860	3,180,873	12,060,267	
1	給与	7,915,000			3,192,371	2,036,685	1,155,686	4,722,629	
2	経費	12,691,000			5,353,362	3,328,175	2,025,187	7,337,638	
(3)	資本的収入支出								
1	資本的収入	211,304,000	106,000,000		155,109,110	113,783,810	41,326,000	162,194,190	
1	出資	41,467,000	14,000,000		13,239,840	7,084,840	6,155,000	42,227,160	
2	企業債	27,000,000	92,000,000		0	0	0	119,000,000	
3	他会計からの借入金	140,549,000			140,549,000	105,378,800	35,171,000	0	
4	固定資産売却代金	130,000			227,670	227,670	0	△ 97,670	
5	貸貨	2,158,000			1,093,300	1,093,300	0	1,064,700	
1	資本的支出	217,174,000	106,000,000		158,396,437	116,585,140	41,811,297	164,777,563	
1	建設改良費	47,578,000	106,000,000		3,514,590	3,029,000	485,590	150,063,410	
2	企業債還金	26,889,000			13,239,547	7,084,840	6,154,707	13,649,453	
3	他会計借入金償還金	140,549,000			140,549,000	105,378,000	35,171,000	0	
4	貸付固定資産償還金	2,158,000			1,093,300	1,093,300	0	1,064,700	

別表3

昭和45年度鳥取県営病院事業損益計算書

(昭和45年4月1日から昭和45年9月30日まで)

(単位 円)

区 分	金 額	病 院 別			合 計
		中 央	厚 生	合 計	
1 医 業 收 益					
(1) 入 院 收 益	243,479,582	224,177,363	151,061,194	375,238,557	
(2) 外 来 收 益	121,797,005	139,243,965	104,235,617	243,479,582	
(3) そ の 他 医 業 收 益	9,961,970	80,338,315	41,458,690	121,797,005	
2 医 業 費 用					
(1) 給 与 費	211,827,694	4,595,083	5,366,887	9,961,970	
(2) 材 料 費	161,368,928	247,017,100	162,479,869	409,496,969	
(3) 経 費	32,713,089	128,408,933	83,418,761	211,827,694	
(4) 減 価 却 費	0	97,480,450	63,888,478	161,368,928	
(5) 研 究 研 修 費	3,587,258	18,038,559	14,674,530	32,713,089	
3 医 業 外 収 益					
(1) 受 取 利 息 配 当 金	481,978	0	0	0	
(2) 他 会 計 補 助 金	12,465,000	3,089,158	498,100	3,587,258	
(3) 負 担 金 交 付 金	41,488,000	22,839,737	11,418,675	34,258,412	
(4) 患 者 外 給 食 収 益	4,730,210	43,500,953	26,618,156	70,119,109	
(5) そ の 他 医 業 外 収 益	659,921	343,350	138,628	481,978	
(6) 看 護 婦 養 成 所 収 益	10,294,000				
当 期 総 利 益		34,258,412	15,199,481	35,860,697	

区 分	金 額	病 院 別			合 計
		中 央	厚 生	生	
4 医 業 外 費 用					
(1) 支払利息及び企業債取扱諸費	12,933,569	9,993,135	15,851,196	25,844,331	
(2) 患者 外給 食材料 費	4,112,279	2,843,355	10,090,214	12,933,569	
(3) 雑 損 失	252,750	1,532,170	2,580,109	4,112,279	
(4) 看護婦養成所費用	8,545,733	352,750	—	252,750	
当期純利益		5,364,860	3,180,873	8,545,733	
		10,668,081	651,715	10,016,366	

(注) 当期損益に関係あるものとして、上記以外に下記のものが見込まれる。

(区 分)	(中央病院)	(厚生病院)	(合 計)
1 4月から9月までの予定減価償却費	11,931,500円	14,786,227円	26,717,727円
2 9月30日実地棚卸残高	6,415,252円	3,760,072円	10,175,324円
3 前 払 金	45,000円		45,000円

別表4

昭和45年度鳥取県管病院事業貸借対照表

(昭和45年9月30日)

(単位 円)

区 分	金 額	内 訳	
		中央病院	厚生病院
資産の部			
Ⅰ 固定資産			
イ 土地建物	94,714,938	35,103,367	59,611,571
ロ 建物	699,462,717	296,090,237	403,372,480
ハ 構築物	156,614,418	87,271,903	69,342,515
ニ 機械器具	10,434,000	2,806,000	7,628,000
ホ 自動車	1,787,156	930,018	857,138
ヘ 減価償却引当金	282,404,029	131,912,912	150,491,117
ヘ 減価償却引当金	145,596,711	51,736,897	93,859,814
ヘ 減価償却引当金	8,874,000	3,624,000	250,000
ヘ 減価償却引当金	259,940	259,940	0
ヘ 減価償却引当金	6,580,800	1,790,800	4,790,000
ヘ 減価償却引当金	1,289,376	1,289,376	0
ヘ 減価償却引当金	334,583	334,583	0
ヘ 減価償却引当金	167,291	167,291	0
カ 有形固定資産	5,291,424	1,790,800	4,790,000
キ 有形固定資産	792,090,175	330,006,474	462,083,701
ク 有形固定資産	1,038,895	196,795	842,100
ケ 有形固定資産	1,038,895	196,795	842,100
コ 有形固定資産	1,038,895	196,795	842,100

区 分	資 産 資 産 計 算 計 算 計 算	金 額	内 訳	
			中 央 病 院	厚 生 病 院
(3) 投 資 資 産 計 算	投 資 資 産 計 算	5,196,050	5,196,050	465,414
1 ロ そ の 他 の 投 資 資 産 計 算	投 資 資 産 計 算	881,784	416,370	465,414
2 流 動 資 産 計 算	流 動 資 産 計 算	6,077,834	5,612,420	465,414
(1) 現 金 預 金	現 金 預 金	24,857,164	11,672,079	13,185,085
(2) 未 収 蔵 品	未 収 蔵 品	116,858,766	75,954,259	40,904,507
(3) 貯 蔵 品	貯 蔵 品	145,660	0	145,660
(4) 前 払 金	前 払 金	45,000	45,000	0
流 動 資 産 計 算	流 動 資 産 計 算	141,906,590	87,671,338	54,235,252
資 産 計 算	資 産 計 算	941,113,494	423,487,027	517,626,467
3 負 債 計 算	負 債 計 算	140,549,000	105,378,000	35,171,000
(1) 他 の 借 入 金	他 の 借 入 金	4,132,325	4,132,325	0
(2) そ の 他 の 借 入 金	そ の 他 の 借 入 金	144,681,325	109,510,325	35,171,000
4 流 動 借 入 金	流 動 借 入 金	69,000,000	49,000,000	20,000,000
(1) 一 時 借 入 金	一 時 借 入 金	43,585,160	32,618,020	10,967,140
(2) 未 払 金	未 払 金	2,971,645	2,265,793	705,852
(3) そ の 他 の 借 入 金	そ の 他 の 借 入 金	115,556,805	88,888,813	31,672,992
流 動 借 入 金	流 動 借 入 金	260,238,130	193,394,138	66,843,992

別表5

(1) 有形固定資産

昭和45年度鳥取県営病院事業固定資産明細書

(単位 円)

資産の種類	年度当初現在高	当期増加額	当期減少額	期末現在高	減価償却			当期末償 未済額
					当期増加額	当期減少額	償却額累計	
中央病院設備 土地	474,524,799 35,103,367	3,029,000	5,891,900	471,661,899 35,103,367	11,931,500	5,476,800	153,586,925 0	318,074,974 35,103,367
建築物	296,090,237			296,090,237	4,268,000		91,539,903	204,550,334
構築物	2,806,000			2,806,000	87,500		1,017,518	1,788,482
器械備品	135,896,812	1,048,000	5,031,900	131,912,912	7,266,500	4,659,800	59,003,397	72,909,515
車	2,503,000	1,981,000	860,000	3,624,000	148,000	817,000	407,940	3,216,060
放射性同位元素 取替資産	1,790,800			1,790,800	161,500		1,450,876	339,924
厚生病院設備 土地	625,791,168 59,611,571	352,000		626,143,168 59,611,571	14,786,227		178,845,694	447,297,474 59,611,571
建築物	403,372,480			403,372,480	6,250,433		75,592,948	327,779,532
構築物	7,628,000			7,628,000	124,982		982,120	6,645,880
器械備品	150,139,117	352,000		150,491,117	7,923,462		101,783,276	48,707,841
放射性同位元素 車	4,790,000 250,000			4,790,000 250,000	431,100 56,250		431,100 56,250	4,358,900 193,750
合計	1,100,315,967	3,381,000	5,891,900	1,097,805,067	26,717,727	5,476,800	332,432,619	765,372,448