

鳥取環境大学の経営試算（10年間）について〔公立化する場合〕

交付税見込みの考え方		定員充足率	H33の保有資産(*1) (H23の保有資産との差)	損益分岐点 (*2)
①	H22の単価により、全期間一定 (文系248千円、理系1,845千円)	100%	7,613 ^{百万円} (+3,933)	74%
②		80%	4,643 (+ 963)	
③	文系200千円、理系1,400千円に より、全期間一定 (鳥取環境大学による試算)	100%	4,958 (+1,278)	90%
④		80%	2,439 (△1,241)	
⑤	過去5年間の減額率の平均値(約2%) を用いて毎年度減少	100%	6,320 (+2,640)	81%
⑥		80%	3,587 (△ 93)	
⑦	H23はH22から1割減じた額と し、その後過去5年間の減額率の平均 値(約2%)を用いて毎年度減少	100%	5,491 (+1,811)	86%
⑧		80%	2,898 (△ 782)	

※③④のパターンを除き、H22単価（文系248千円、理系1,845千円）を基準として試算

(*1) 保有資産＝引当資産・現金預金残高＋（交付税措置額－運営交付金）の累計

(*2) 損益分岐点：H33時点に、H23年度末の保有資産(3,680百万円)以上を保持できる定員充足率の下限

(参考)

H52時点での損益分岐点は下記のとおり。

- ・ 上記①・② 72%
- ・ ③・④ 86%
- ・ ⑤・⑥ 87%
- ・ ⑦・⑧ 92%

鳥取環境大学の経営試算案を修正した箇所

〔退職金〕

大学案	退職給付引当金を算出するための割引率（運用利率）を2.5%と設定。
修正内容	1.5%と見込んで算出。

〔人件費〕

大学案	46名だった教員数をH24以降51名で算出。
修正内容	カリキュラム未定であり、H29以降は46名で算出。

〔大規模改修等〕

大学案	①耐用年数15年の設備更新について、30年目の更新が想定されていない。 ②すでに老朽化し、緊急修繕の必要のある木道について、将来の修繕見込がなされていない。
修正内容	①②ともに追加計上して算出。

〔交付税措置〕

大学案	単位費用を文系200千円、理系1,400千円で全期間一定で推計。 ※H22：文系248千円、理系1,845千円
修正内容	近年の単位費用の傾向を加味し、複数のパターンで推計。

設置形態別の財政推計

公立大学のシミュレーションにおける前提条件等

下線部は鳥取環境大学の
経営試算案を修正した箇所

【学生等数】

- ①学生数の推計：留年率 10%/年、退学率 3%/年で算定。休学者在籍率5.15%（年換算）
- ②M1、M2は大学院生を表す。
- ③H23年度の入学者は150人とした。
- ④H24年度に学部・学科の改編を実施。

《消費収入の部》

【学生等納付金収入】

- ①H24年度に公立化。授業料は535.8千円（他の公立、国立大と同額）。同時に旧学部の授業料も同額とした。
- ②入学金は、県内学生の優遇策として県内141千円、県外282千円（他の公立、国立と同額）とし、県内入学比率は50%とした。（大学院も同様）
- ③H24年度以降は入学者を276人（定員の100%）と推計。受験者は定員の約2倍と想定。 H28年度から大学院も100%入学。

【手数料収入】

- ①H23年度（受験料30千円）は受験生が100名程度増加。24年度（17千円）からは定員の約2倍が受験。
- ②受験料 17千円×276人×2学部＝9,384千円 センター試験実施手数料 3,000千円 【計 約13百万円】

【その他収入】

- ①寄附金については、H22年度は開学10周年の特別寄附30百万円を計上。H24年度以降は従来実績同等額の5百万円を計上。
- ②補助金収入はH23年度までは私学助成（国庫補助金）175百万円を計上。
地方公共団体からの補助金はH23～24年度は10百万円を計上。H25～27年度は15百万円、H28年度以降は20百万円を計上。

【資産運用収入】

- ①資産運用収入は、H23年度以降、前年度末の引当資産・現金預金残高×1.5%と社宅賃料、駐車場利用料等（H22予算と同額）として16百万円を加えた額とした。

【事業収入】

- ①受託研究、共同研究等の収入をH24年度以降7百万円計上。

【雑収入】

- ①雑収入としてH24年度以降2百万円を計上。

《消費支出の部》

【修繕費】

H22年度各所修繕費要求単価（国土交通省算定）に基づき、各年の教育研究経費と管理経費に4:1の按分で修繕費として適用。
（各所修繕費要求単価表×27,600㎡×消費税で計算）

H24～27年度	22百万円（教育研究費17.6百万円 管理経費4.4百万円）
H28～32年度	15百万円（教育研究費12百万円 管理経費3百万円）
H33～42年度	23百万円（教育研究費18.4百万円 管理経費4.6百万円）
H43年度～	22百万円（教育研究費17.6百万円 管理経費4.4百万円）

【退職金】

文部科学省の地方独立行政法人に適用される会計基準及び注解の第36「退職給付引当金の計上方法」の本則を適用した。移行時の不足額は中期計画期間内（6年間；H24～29年度）で充足することとしている。
H23年度末の将来発生する退職金842百万円、要引当額522百万円とした。
退職給付引当金の計上方法は、将来発生する退職金を現在引き当てておく金額を推計する。割引率は2.5%を適用した。
（現在引当てておく金額を2.5%で運用すると退職金を該当年次に払える金額。）
H23年度は私立大学退職金財団からの退職引当金の返済額を75百万円と退職給与引当金見合い預金50百万円の合計125百万円を移行する公立大学法人の引当金に充当した。
移行時の不足額400百万円については6年間で毎年66百万円計上。

【減価償却費】

- ①10年償却の完了に伴い、H23年は▲30.5百万円（教育研究費▲20.5百万、管理経費▲10百万）とした。
- ②H24年度以降は、一部減価償却の必要な資産が残ることから20百万円（教育研究費15百万円、管理経費5百万円）を計上。

【人件費】

- ①H23年度は教員46人、専任職員31人で算出。期末勤勉手当は2.8月支給（削減継続）。
- ②H24年度以降は教員は51人、専任職員は31人とした。
- ③H24年度以降は私立大学退職金財団への退職引当18.2百万円を減額し、地方共済負担増分の55百万円を加算した。
私立大学退職金財団の退職引当（教員 ▲13.5百万、職員▲4.7百万） 地方共済（教員+37.7百万、職員+17.3百万）

【教育研究費】

- ①H22～23年度は奨学費を127百万円計上。24年度以降は50百万円とした。
- ②H23年度にグラウンドの改修（30百万円）を計上。

【管理経費】

- ①H24～26年度に公立化に伴うソフト資産のバージョンアップ等に伴い14百万円/年のリース増加を計上。

【大規模改修・電気空調設備等更新】

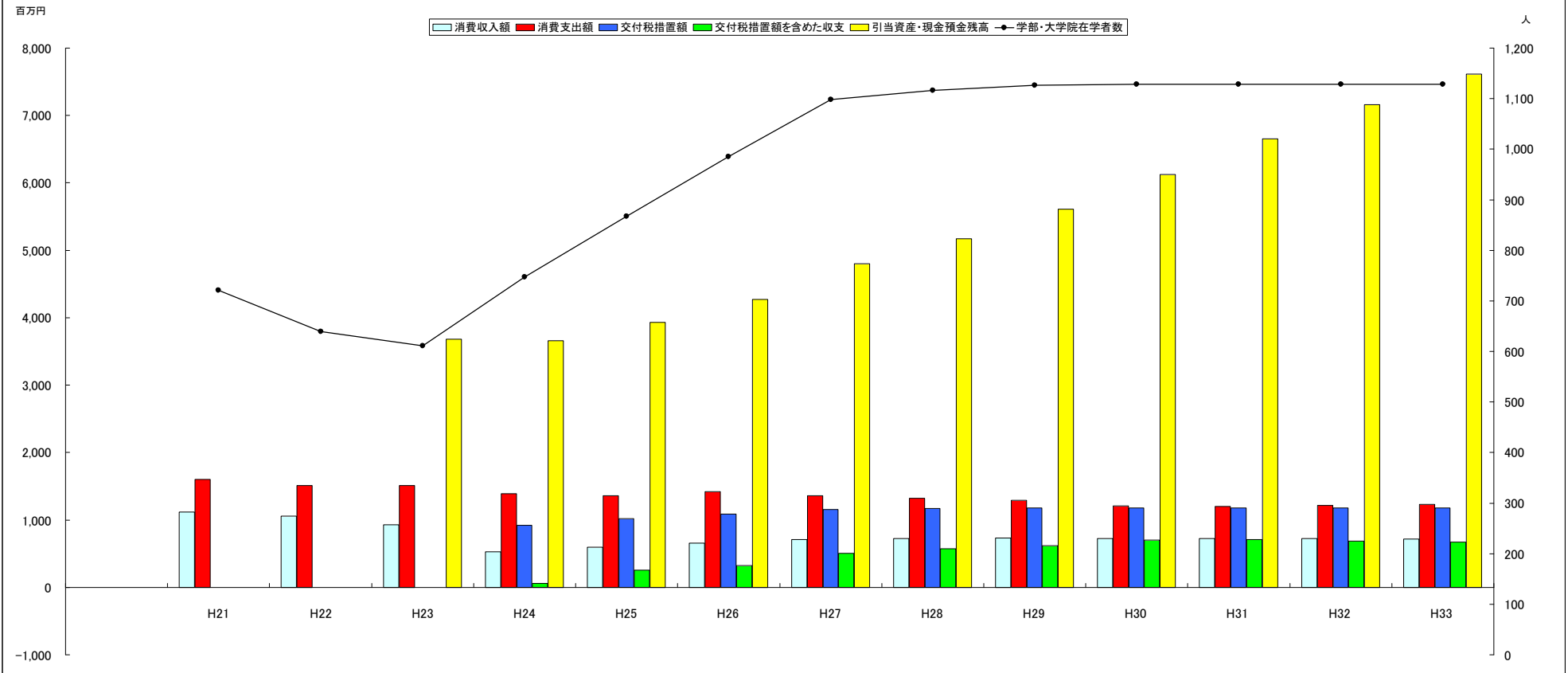
- ①H23年度に木道の改修。H24年度は新学部立上げに伴い教育機材等の購入として50百万円を計上。
- ②電気空調設備等更新
H28～37年度 年間200百万円。（電気空調関係）
H33～42年度 年間20百万円。（いす・机等）
H28年度・H43年度 年間20百万円（プロジェクター等教育機材）
- ③大規模改修（防水、外壁塗装、屋上緑化、床の張替え）は棟別に3年間で実施。（築後25年経過）
H37年度 240百万円（講義棟…床、教育棟・メディア…防水等）
H38年度 170百万円（教育棟・メディア…床、講義棟…防水等）
H39年度 90百万円（センター…床、センター・体育館…防水等）

【交付税措置】

- ①交付税措置は学部生と大学院生合計で試算。理系1,400千円、文系200千円で試算。（21年度 理系1,689千円 文系227千円）
理系（環境学部、建築・環境デザイン学科、情報システム学科、環境マネジメント学科）
文系（経営学部、環境政策経営学科）

パターン①

鳥取環境大学 学生数及び収支の試算(公立化、定員充足率100%、交付税措置額が文系248千円・理系1,845千円で一定)

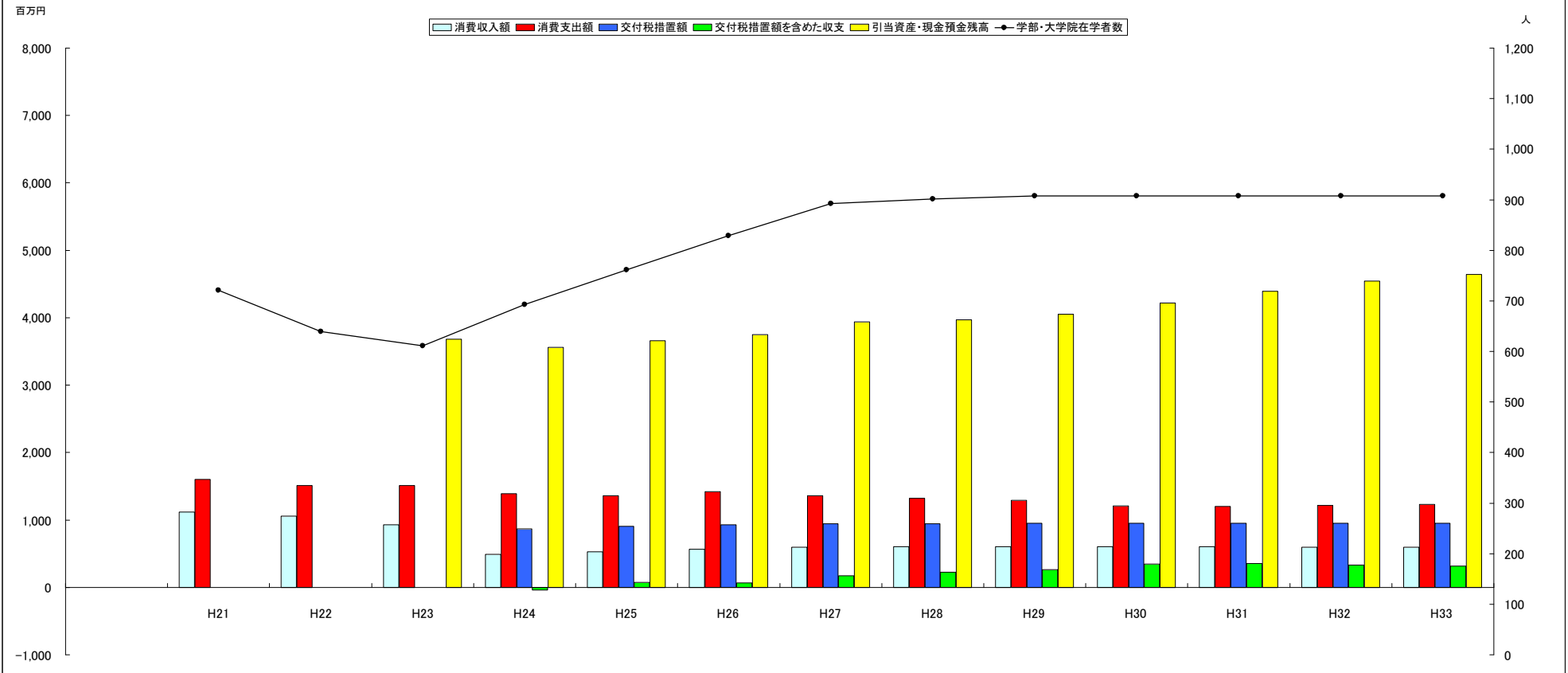


(単位:人、千円)

科目名等	H21	H22	H23	H24	H25	H26	H27	H28	H29	H30	H31	H32	H33
学部・大学院在学者数	721	639	611	747	867	985	1,098	1,116	1,126	1,128	1,128	1,128	1,128
うち学部入学者数(1年生)	152	149	150	276	276	276	276	276	276	276	276	276	276
消費収入額 (A)	1,114,613	1,053,390	932,007	528,326	593,110	653,378	711,106	727,668	729,750	728,067	725,367	722,667	719,967
消費支出額 (B)	1,599,302	1,511,357	1,514,379	1,393,274	1,357,919	1,421,974	1,361,249	1,323,578	1,291,732	1,208,513	1,197,151	1,215,651	1,229,964
うち人件費支出	738,091	683,703	683,800	912,174	876,819	940,874	894,149	863,478	831,632	748,413	737,051	755,551	761,864
消費収支差額 (A)-(B)	-484,689	-457,967	-582,372	-864,948	-764,809	-768,596	-650,143	-595,910	-561,982	-480,446	-471,784	-492,984	-509,997
交付税措置額 (C)	0	0	0	923,125	1,016,770	1,090,754	1,155,511	1,167,961	1,178,427	1,180,520	1,180,520	1,180,520	1,180,520
交付税措置額を含めた収支(A)+(C)-(B)	0	0	0	58,177	251,961	322,158	505,368	572,051	616,445	700,073	708,735	687,535	670,522
大規模改修等	0	0	20,000	50,000	0	0	0	220,000	200,000	200,000	200,000	200,000	240,000
引当資産・現金預金残高	0	0	3,680,419	3,658,596	3,930,557	4,272,715	4,798,083	5,170,134	5,606,579	6,126,652	6,655,387	7,162,923	7,613,445

パターン②

鳥取環境大学 学生数及び収支の試算(公立化、定員充足率80%、交付税措置額が文系248千円・理系1,845千円で一定)

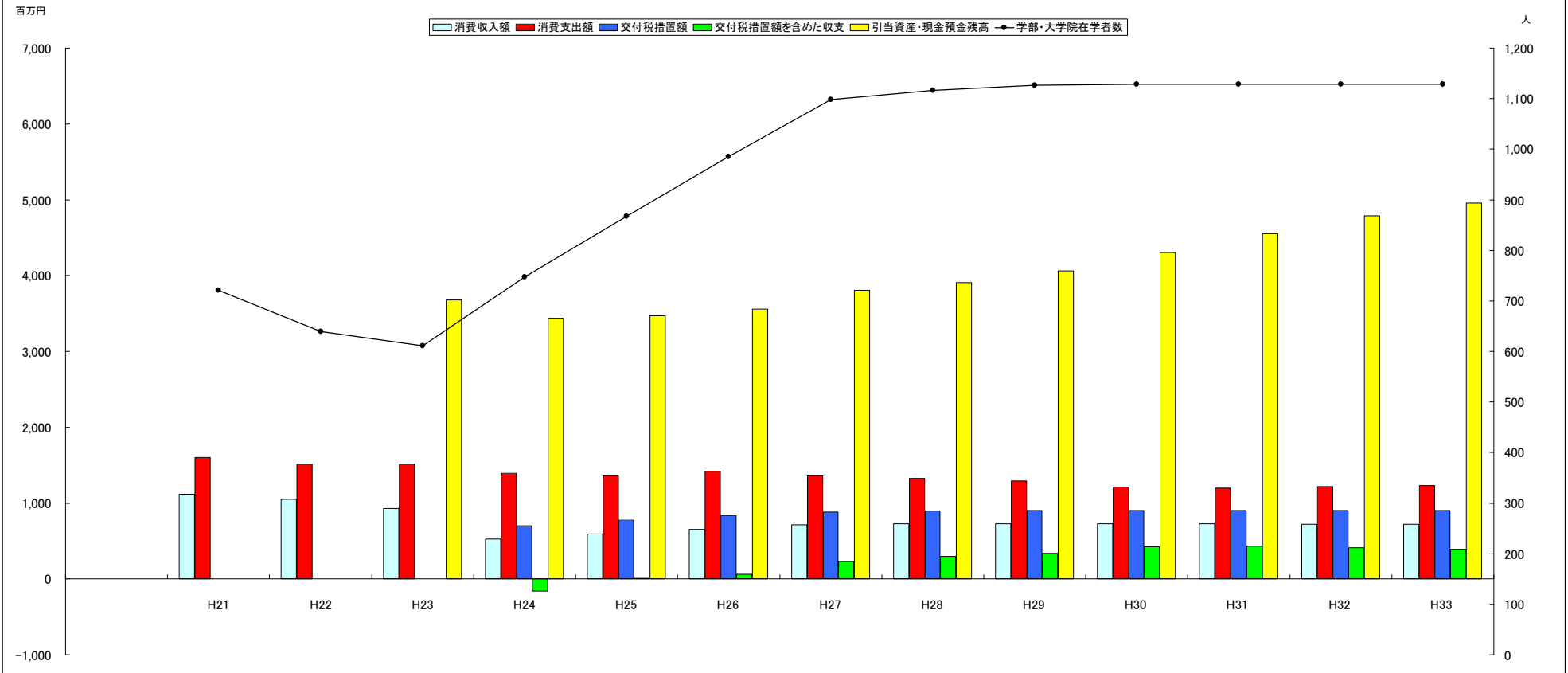


(単位:人、千円)

科目名等	H21	H22	H23	H24	H25	H26	H27	H28	H29	H30	H31	H32	H33
学部・大学院在学者数	721	639	611	693	761	829	892	902	908	908	908	908	908
うち学部入学者数(1年生)	152	149	150	222	222	222	222	222	222	222	222	222	222
消費収入額 (A)	1,114,613	1,053,390	932,007	489,462	527,819	562,677	594,994	606,645	606,695	603,995	601,295	598,595	595,895
消費支出額 (B)	1,599,302	1,511,357	1,514,379	1,393,274	1,357,919	1,421,974	1,361,249	1,323,578	1,291,732	1,208,513	1,197,151	1,215,651	1,229,964
うち人件費支出	738,091	683,703	683,800	912,174	876,819	940,874	894,149	863,478	831,632	748,413	737,051	755,551	761,864
消費収支差額 (A)-(B)	-484,689	-457,967	-582,372	-903,812	-830,100	-859,297	-766,255	-716,933	-685,037	-604,518	-595,856	-617,056	-634,069
交付税措置額 (C)	0	0	0	866,611	905,835	927,490	939,920	943,997	950,276	950,276	950,276	950,276	950,276
交付税措置額を含めた収支(A)+(C)-(B)	0	0	0	-37,201	75,735	68,194	173,665	227,064	265,239	345,758	354,420	333,220	316,207
大規模改修等	0	0	20,000	50,000	0	0	0	220,000	200,000	200,000	200,000	200,000	240,000
引当資産・現金預金残高	0	0	3,680,419	3,563,218	3,658,952	3,747,146	3,940,811	3,967,875	4,053,114	4,218,872	4,393,293	4,546,513	4,642,720

パターン③

鳥取環境大学 学生数及び収支の試算(公立化、定員充足率100%、交付税措置額が文系200千円・理系1,400千円で一定)

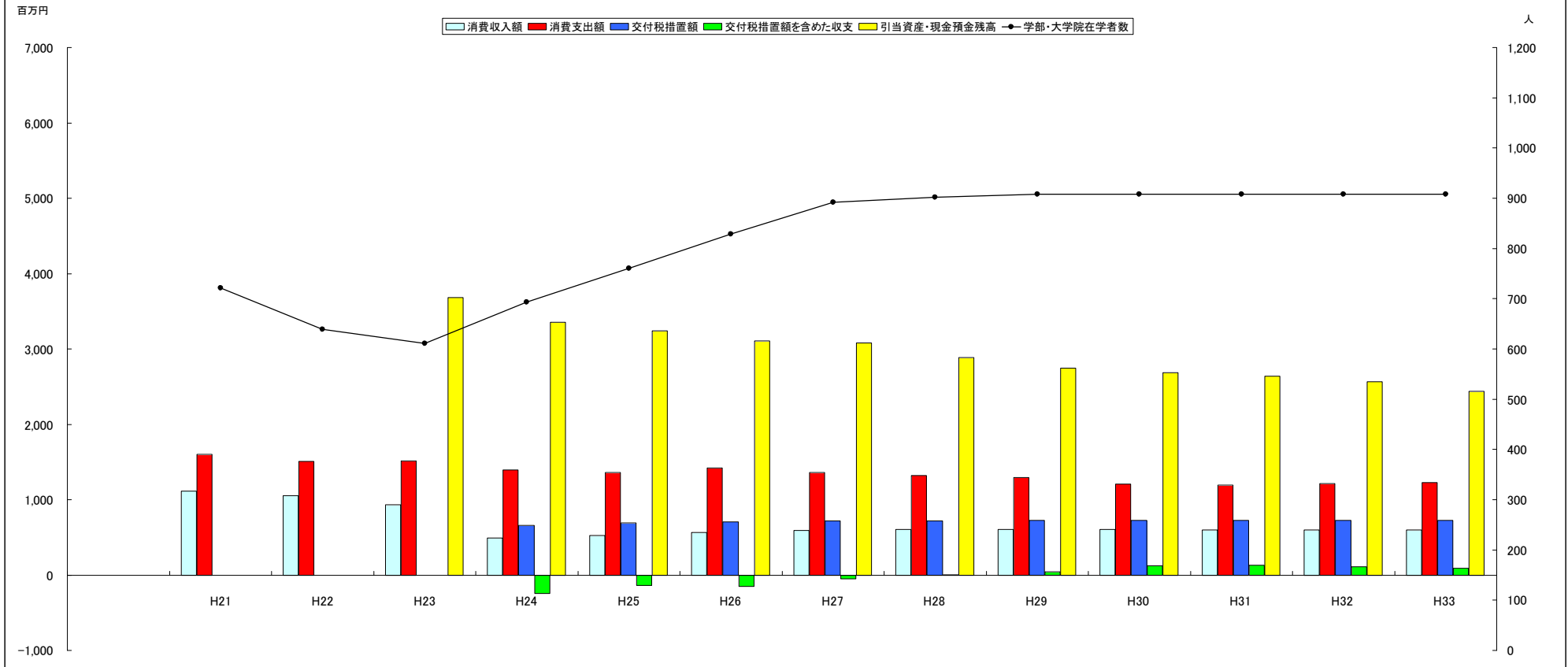


(単位:人、千円)

科目名等	H21	H22	H23	H24	H25	H26	H27	H28	H29	H30	H31	H32	H33
学部・大学院在学者数	721	639	611	747	867	985	1,098	1,116	1,126	1,128	1,128	1,128	1,128
うち学部入学者数(1年生)	152	149	150	276	276	276	276	276	276	276	276	276	276
消費収入額 (A)	1,114,613	1,053,390	932,007	528,326	593,110	653,378	711,106	727,668	729,750	728,067	725,367	722,667	719,967
消費支出額 (B)	1,599,302	1,511,357	1,514,379	1,393,274	1,357,919	1,421,974	1,361,249	1,323,578	1,291,732	1,208,513	1,197,151	1,215,651	1,229,964
うち人件費支出	738,091	683,703	683,800	912,174	876,819	940,874	894,149	863,478	831,632	748,413	737,051	755,551	761,864
消費収支差額 (A)-(B)	-484,689	-457,967	-582,372	-864,948	-764,809	-768,596	-650,143	-595,910	-561,982	-480,446	-471,784	-492,984	-509,997
交付税措置額 (C)	0	0	0	703,800	775,800	833,000	883,200	892,800	900,800	902,400	902,400	902,400	902,400
交付税措置額を含めた収支(A)+(C)-(B)	0	0	0	-161,148	10,991	64,404	233,057	296,890	338,818	421,954	430,616	409,416	392,403
大規模改修等	0	0	20,000	50,000	0	0	0	220,000	200,000	200,000	200,000	200,000	240,000
引当資産・現金預金残高	0	0	3,680,419	3,439,271	3,470,261	3,554,666	3,807,722	3,904,612	4,063,431	4,305,384	4,556,000	4,785,416	4,957,818

パターン④

鳥取環境大学 学生数及び収支の試算(公立化、定員充足率80%、交付税措置額が文系200千円・理系1,400千円で一定)

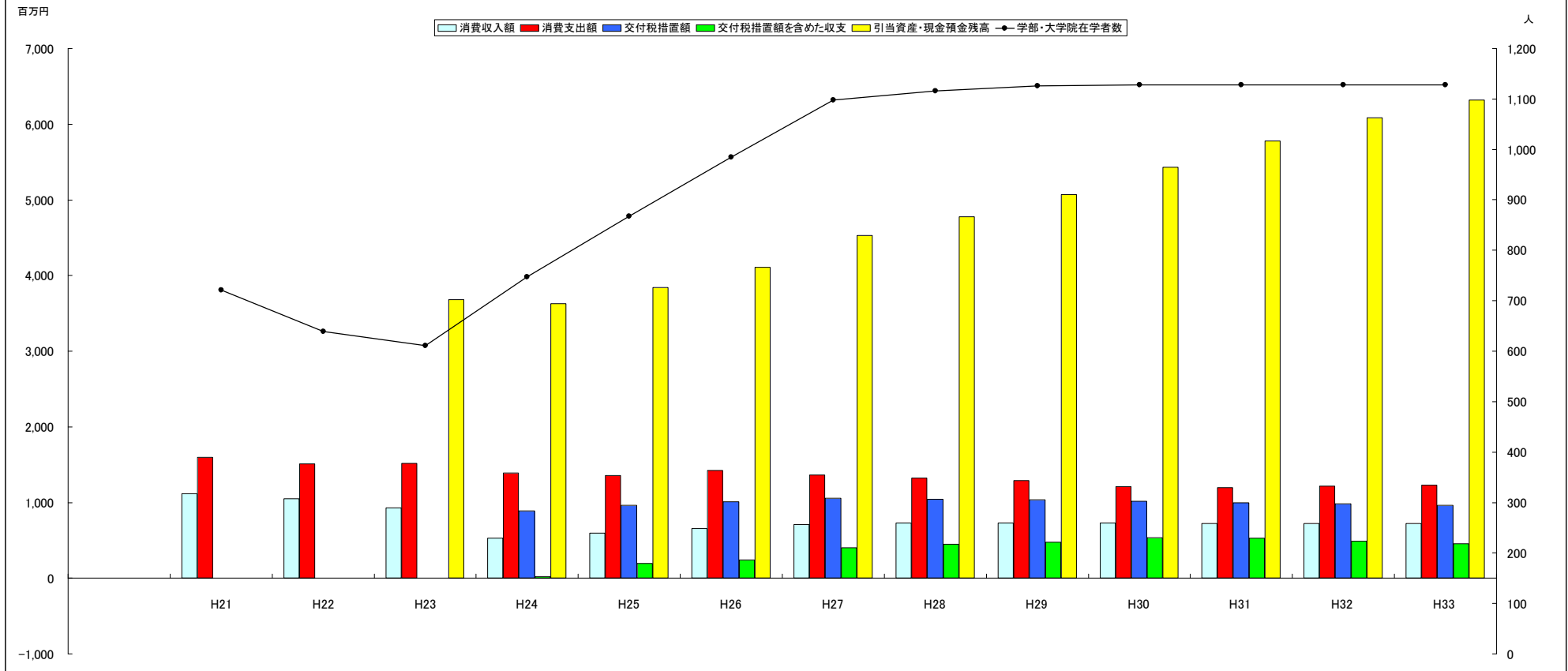


(単位:人、千円)

科目名等	H21	H22	H23	H24	H25	H26	H27	H28	H29	H30	H31	H32	H33
学部・大学院在学者数	721	639	611	693	761	829	892	902	908	908	908	908	908
うち学部在学者数(1年生)	152	149	150	222	222	222	222	222	222	222	222	222	222
消費収入額 (A)	1,114,613	1,053,390	932,007	489,462	527,819	562,677	594,994	606,645	606,695	603,995	601,295	598,595	595,895
消費支出額 (B)	1,599,302	1,511,357	1,514,379	1,393,274	1,357,919	1,421,974	1,361,249	1,323,578	1,291,732	1,208,513	1,197,151	1,215,651	1,229,964
うち人件費支出	738,091	683,703	683,800	912,174	876,819	940,874	894,149	863,478	831,632	748,413	737,051	755,551	761,864
消費収支差額 (A)-(B)	-484,689	-457,967	-582,372	-903,812	-830,100	-859,297	-766,255	-716,933	-685,037	-604,518	-595,856	-617,056	-634,069
交付税措置額 (C)	0	0	0	660,600	691,000	708,200	718,400	721,600	726,400	726,400	726,400	726,400	726,400
交付税措置額を含めた収支(A)+(C)-(B)	0	0	0	-243,212	-139,100	-151,097	-47,855	4,667	41,363	121,882	130,544	109,344	92,331
大規模改修等	0	0	20,000	50,000	0	0	0	220,000	200,000	200,000	200,000	200,000	240,000
引当資産・現金預金残高	0	0	3,680,419	3,357,206	3,238,106	3,107,010	3,079,155	2,883,822	2,745,184	2,687,066	2,637,610	2,566,953	2,439,284

パターン⑤

鳥取環境大学 学生数及び収支の試算(公立化、定員充足率100%、交付税措置額が過去5年度の平均で減少)

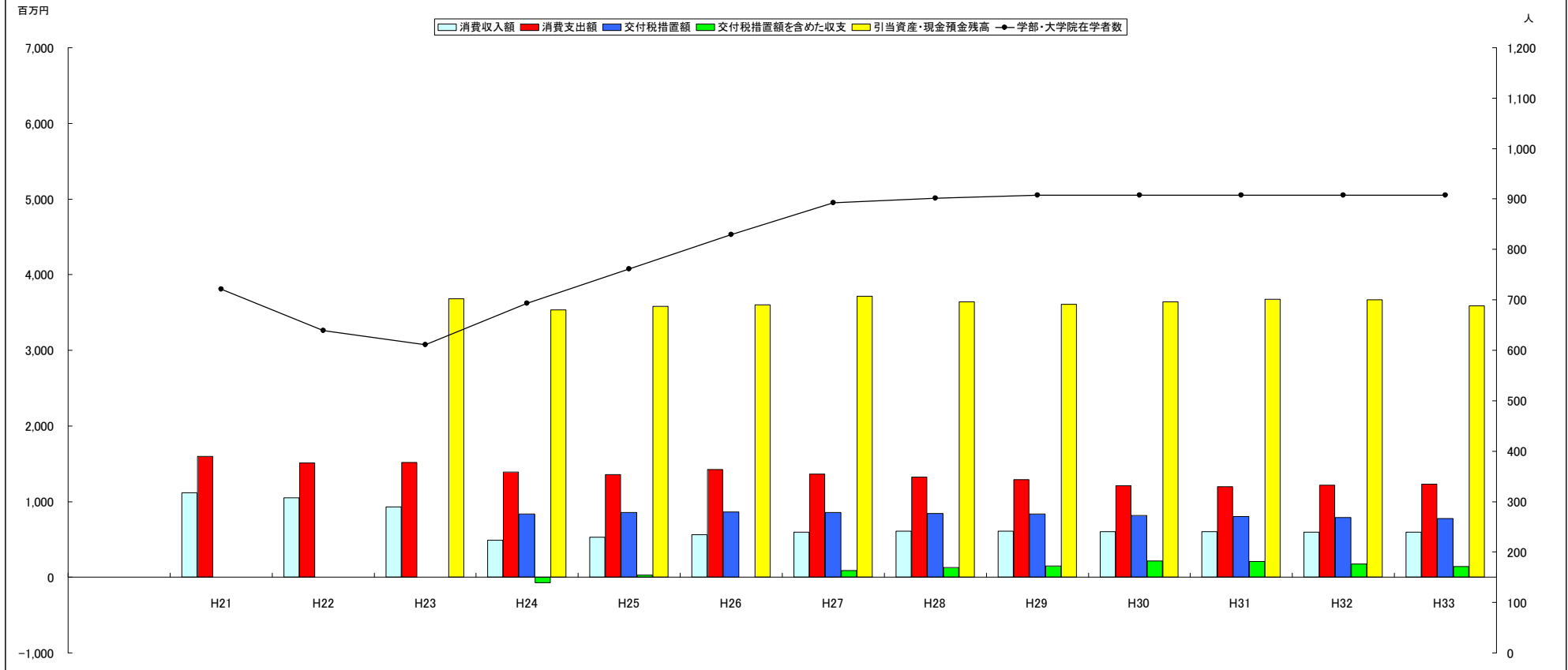


(単位:人、千円)

科目名等	H21	H22	H23	H24	H25	H26	H27	H28	H29	H30	H31	H32	H33
学部・大学院在学者数	721	639	611	747	867	985	1,098	1,116	1,126	1,128	1,128	1,128	1,128
うち学部入学者数(1年生)	152	149	150	276	276	276	276	276	276	276	276	276	276
消費収入額 (A)	1,114,613	1,053,390	932,007	528,326	593,110	653,378	711,106	727,668	729,750	728,067	725,367	722,667	719,967
消費支出額 (B)	1,599,302	1,511,357	1,514,379	1,393,274	1,357,919	1,421,974	1,361,249	1,323,578	1,291,732	1,208,513	1,197,151	1,215,651	1,229,964
うち人件費支出	738,091	683,703	683,800	912,174	876,819	940,874	894,149	863,478	831,632	748,413	737,051	755,551	761,864
消費収支差額 (A)-(B)	-484,689	-457,967	-582,372	-864,948	-764,809	-768,596	-650,143	-595,910	-561,982	-480,446	-471,784	-492,984	-509,997
交付税措置額 (C)	0	0	0	889,621	961,921	1,013,014	1,053,501	1,045,349	1,035,399	1,018,241	999,591	981,284	963,312
交付税措置額を含めた収支(A)+(C)-(B)	0	0	0	24,673	197,112	244,418	403,358	449,439	473,417	537,794	527,807	488,300	453,314
大規模改修等	0	0	20,000	50,000	0	0	0	220,000	200,000	200,000	200,000	200,000	240,000
引当資産・現金預金残高	0	0	3,680,419	3,625,091	3,842,203	4,106,621	4,529,979	4,779,417	5,072,834	5,430,628	5,778,435	6,086,735	6,320,049

パターン⑥

鳥取環境大学 学生数及び収支の試算(公立化、定員充足率80%、交付税措置額が過去5年度の平均で減少)

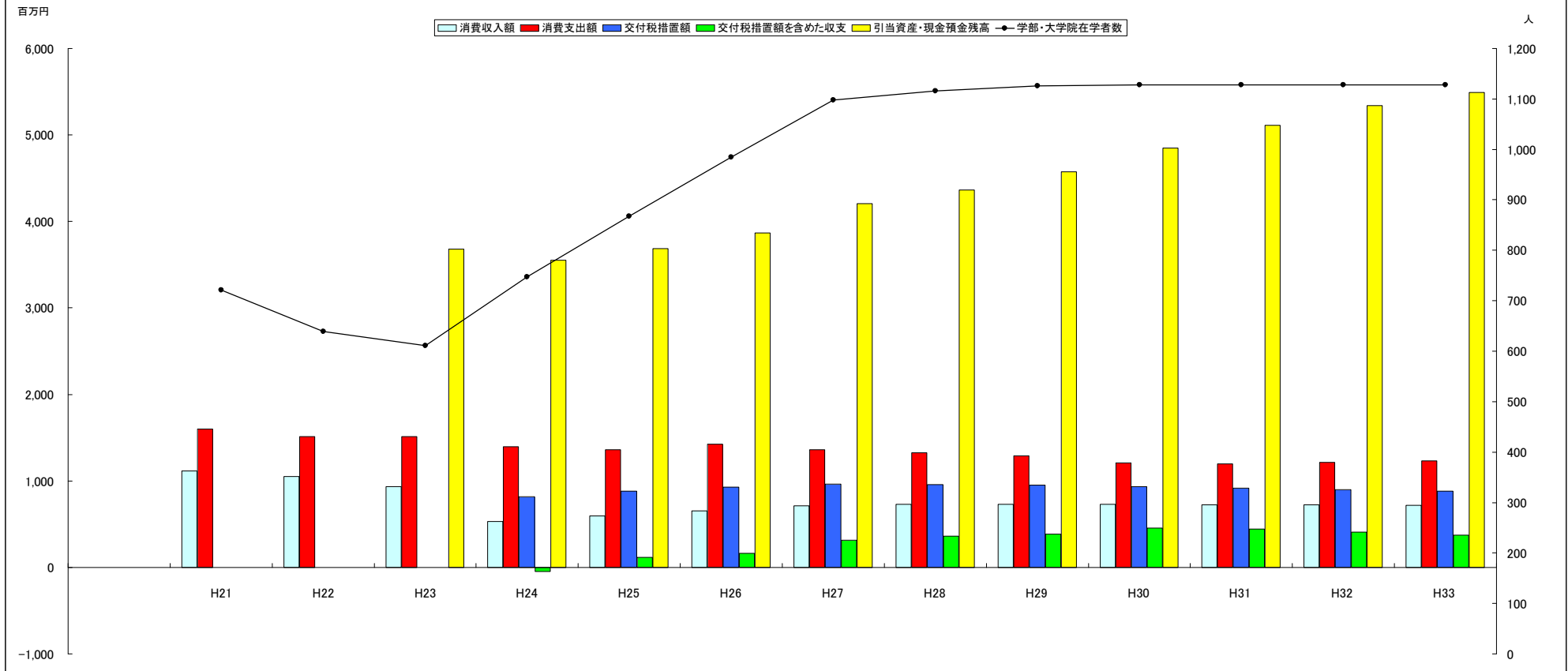


(単位:人、千円)

科目名等	H21	H22	H23	H24	H25	H26	H27	H28	H29	H30	H31	H32	H33
学部・大学院在学者数	721	639	611	693	761	829	892	902	908	908	908	908	908
うち学部入学者数(1年生)	152	149	150	222	222	222	222	222	222	222	222	222	222
消費収入額 (A)	1,114,613	1,053,390	932,007	489,462	527,819	562,677	594,994	606,645	606,695	603,995	601,295	598,595	595,895
消費支出額 (B)	1,599,302	1,511,357	1,514,379	1,393,274	1,357,919	1,421,974	1,361,249	1,323,578	1,291,732	1,208,513	1,197,151	1,215,651	1,229,964
うち人件費支出	738,091	683,703	683,800	912,174	876,819	940,874	894,149	863,478	831,632	748,413	737,051	755,551	761,864
消費収支差額 (A)-(B)	-484,689	-457,967	-582,372	-903,812	-830,100	-859,297	-766,255	-716,933	-685,037	-604,518	-595,856	-617,056	-634,069
交付税措置額 (C)	0	0	0	835,158	856,970	861,386	856,942	844,897	834,939	819,648	804,636	789,899	775,432
交付税措置額を含めた収支(A)+(C)-(B)	0	0	0	-68,654	26,870	2,090	90,687	127,963	149,902	215,129	208,779	172,842	141,362
大規模改修等	0	0	20,000	50,000	0	0	0	220,000	200,000	200,000	200,000	200,000	240,000
引当資産・現金預金残高	0	0	3,680,419	3,531,764	3,578,634	3,600,724	3,711,411	3,639,374	3,609,277	3,644,406	3,673,185	3,666,028	3,587,390

パターン⑦

鳥取環境大学 学生数及び収支の試算(公立化、定員充足率100%、交付税措置額がH23で1割減後に過去5年度の平均で減少)

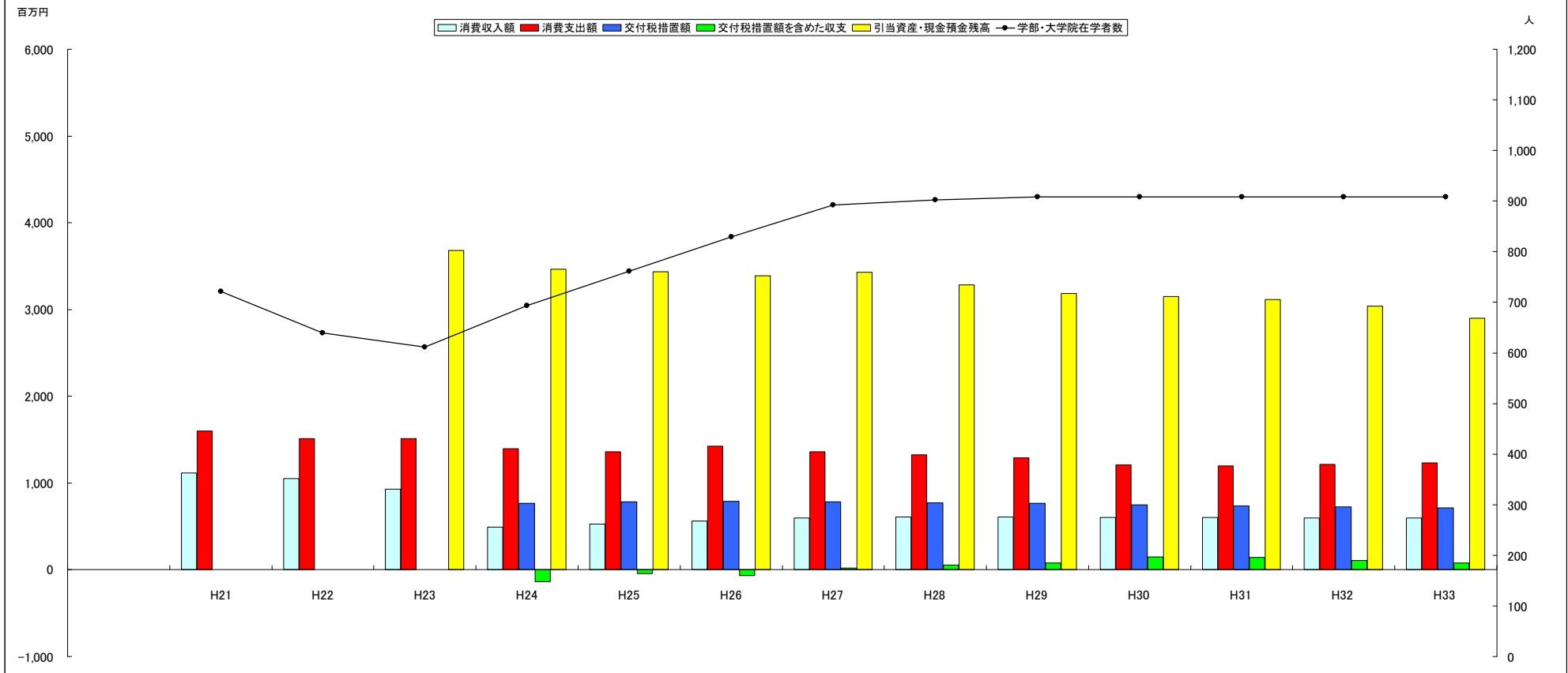


(単位:人、千円)

科目名等	H21	H22	H23	H24	H25	H26	H27	H28	H29	H30	H31	H32	H33
学部・大学院在学者数	721	639	611	747	867	985	1,098	1,116	1,126	1,128	1,128	1,128	1,128
うち学部在学者数(1年生)	152	149	150	276	276	276	276	276	276	276	276	276	276
消費収入額 (A)	1,114,613	1,053,390	932,007	528,326	593,110	653,378	711,106	727,668	729,750	728,067	725,367	722,667	719,967
消費支出額 (B)	1,599,302	1,511,357	1,514,379	1,393,274	1,357,919	1,421,974	1,361,249	1,323,578	1,291,732	1,208,513	1,197,151	1,215,651	1,229,964
うち人件費支出	738,091	683,703	683,800	912,174	876,819	940,874	894,149	863,478	831,632	748,413	737,051	755,551	761,864
消費収支差額 (A)-(B)	-484,689	-457,967	-582,372	-864,948	-764,809	-768,596	-650,143	-595,910	-561,982	-480,446	-471,784	-492,984	-509,997
交付税措置額 (C)	0	0	0	815,597	881,880	928,722	965,840	958,366	949,244	933,514	916,417	899,632	883,156
交付税措置額を含めた収支(A)+(C)-(B)	0	0	0	-49,352	117,071	160,126	315,697	362,456	387,262	453,068	444,632	406,648	373,158
大規模改修等	0	0	20,000	50,000	0	0	0	220,000	200,000	200,000	200,000	200,000	240,000
引当資産・現金預金残高	0	0	3,680,419	3,551,067	3,688,138	3,868,264	4,203,961	4,366,418	4,573,680	4,846,747	5,111,380	5,338,028	5,491,186

パターン⑧

鳥取環境大学 学生数及び収支の試算(公立化、定員充足率80%、交付税措置額がH23で1割減後に過去5年度の平均で減少)



(単位:人、千円)

科目名等	H21	H22	H23	H24	H25	H26	H27	H28	H29	H30	H31	H32	H33
学部・大学院在学者数	721	639	611	693	761	829	892	902	908	908	908	908	908
うち学部入学者数(1年生)	152	149	150	222	222	222	222	222	222	222	222	222	222
消費収入額 (A)	1,114,613	1,053,390	932,007	489,462	527,819	562,677	594,994	606,645	606,695	603,995	601,295	598,595	595,895
消費支出額 (B)	1,599,302	1,511,357	1,514,379	1,393,274	1,357,919	1,421,974	1,361,249	1,323,578	1,291,732	1,208,513	1,197,151	1,215,651	1,229,964
うち人件費支出	738,091	683,703	683,800	912,174	876,819	940,874	894,149	863,478	831,632	748,413	737,051	755,551	761,864
消費収支差額 (A)-(B)	-484,689	-457,967	-582,372	-903,812	-830,100	-859,297	-766,255	-716,933	-685,037	-604,518	-595,856	-617,056	-634,069
交付税措置額 (C)	0	0	0	765,665	785,662	789,711	785,637	774,594	765,465	751,446	737,683	724,172	710,909
交付税措置額を含めた収支(A)+(C)-(B)	0	0	0	-138,147	-44,438	-69,585	19,382	57,660	80,428	146,927	141,826	107,116	76,840
大規模改修等	0	0	20,000	50,000	0	0	0	220,000	200,000	200,000	200,000	200,000	240,000
引当資産・現金預金残高	0	0	3,680,419	3,462,272	3,437,834	3,388,249	3,427,630	3,285,291	3,185,719	3,152,646	3,114,472	3,041,588	2,898,428

鳥取環境大学の経営試算（10年間）について〔私立で継続する場合〕

入学者の見込		定員充足率	試算結果	損益分岐点(*)
⑨	現状維持	54%	単年度収支は常に赤字で推移し、H32において保有資産がマイナスとなる	93%
⑩	50%以下 (私学助成金の停止(△125百万円))	49%	単年度収支は常に赤字で推移し、H30において保有資産がマイナスとなる	

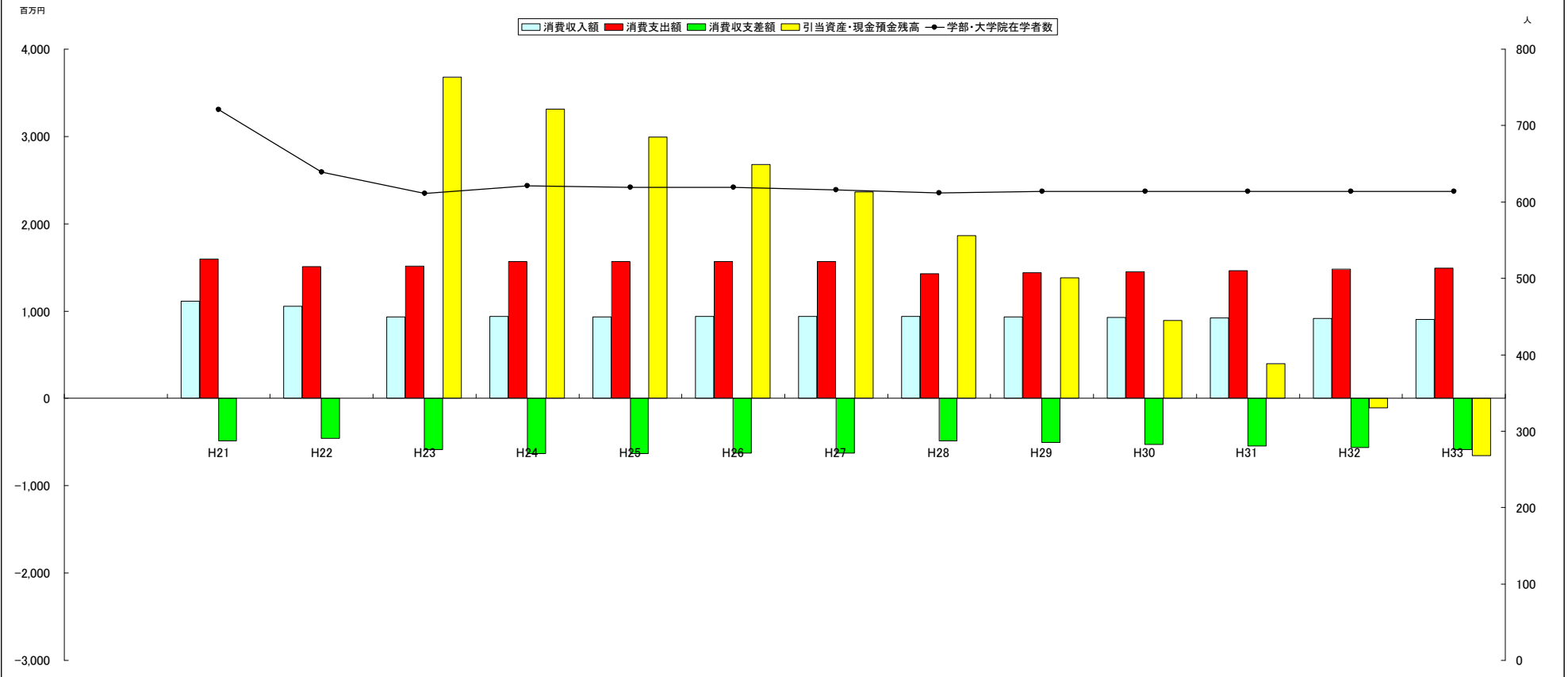
(*) 損益分岐点：H33時点に、H23年度末の保有資産(3,680百万円)以上を保持できる定員充足率の下限

(参考)

H52時点での損益分岐点は94%。

パターン⑨

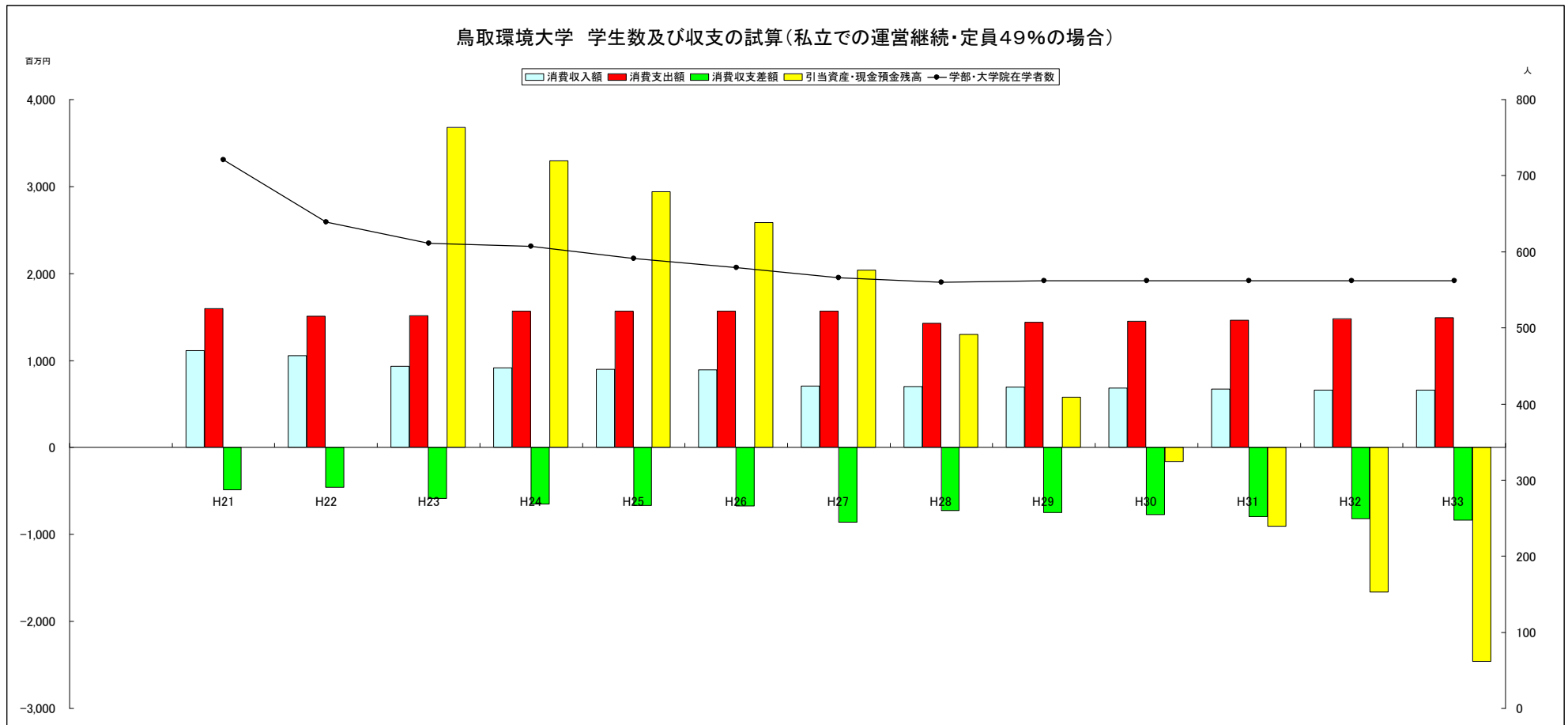
鳥取環境大学 学生数及び収支の試算(私立での運営継続・定員充足率54%の場合)



(単位:人、千円)

科目名等	H21	H22	H23	H24	H25	H26	H27	H28	H29	H30	H31	H32	H33
学部・大学院在学者数	721	639	611	621	619	619	616	612	614	614	614	614	614
うち学部在学者数(1年生)	152	149	150	150	150	150	150	150	150	150	150	150	150
消費収入額 (A)	1,114,613	1,053,390	932,007	936,484	934,387	940,855	938,816	940,800	935,409	928,160	920,812	913,362	905,809
消費支出額 (B)	1,599,302	1,511,357	1,514,379	1,566,379	1,566,379	1,566,379	1,566,379	1,427,029	1,439,762	1,452,495	1,465,228	1,477,961	1,492,694
うち人件費支出	738,091	683,703	683,800	735,800	735,800	735,800	735,800	735,800	735,800	735,800	735,800	735,800	735,800
消費収支差額 (A)-(B)	-484,689	-457,967	-582,372	-629,895	-631,992	-625,524	-627,563	-486,229	-504,353	-524,335	-544,416	-564,599	-586,885
大規模改修等	0	0	20,000	50,000	0	0	0	220,000	200,000	200,000	200,000	200,000	240,000
引当資産・現金預金残高	0	0	3,680,419	3,313,024	2,993,532	2,680,508	2,365,445	1,866,966	1,383,696	893,777	397,110	-106,407	-656,877

パターン⑩



(単位:人、千円)

科目名等	H21	H22	H23	H24	H25	H26	H27	H28	H29	H30	H31	H32	H33
学部・大学院在学者数	721	639	611	607	591	579	566	560	562	562	562	562	562
うち学部在学者数(1年生)	152	149	150	136	136	136	136	136	136	136	136	136	136
消費収入額 (A)	1,114,613	1,053,390	932,007	918,377	901,402	894,855	706,692	703,172	694,218	683,351	672,330	661,153	658,716
消費支出額 (B)	1,599,302	1,511,357	1,514,379	1,566,379	1,566,379	1,566,379	1,566,379	1,427,029	1,439,762	1,452,495	1,465,228	1,477,961	1,492,694
うち人件費支出	738,091	683,703	683,800	735,800	735,800	735,800	735,800	735,800	735,800	735,800	735,800	735,800	735,800
消費収支差額 (A)-(B)	-484,689	-457,967	-582,372	-648,002	-664,977	-671,524	-859,687	-723,857	-745,544	-769,144	-792,898	-816,808	-833,978
大規模改修等	0	0	20,000	50,000	0	0	0	220,000	200,000	200,000	200,000	200,000	240,000
引当資産・現金預金残高	0	0	3,680,419	3,294,917	2,942,440	2,583,415	2,036,228	1,300,122	575,661	-159,067	-904,216	-1,659,943	-2,457,506