

平成16年度美保飛行場周辺における航空機騒音調査結果

【大気・地球環境室】

1 はじめに

美保飛行場周辺の航空機騒音の状況を把握し、行政上必要な施策に資するため、例年、飛行場周辺の航空機騒音調査を実施している。平成16年度の調査結果を報告する。

2 調査概要

1) 調査地点と調査期間

図1に調査地点及び表1に調査期間を示す。地点は通年で調査し、その他の地点は、年4回、1週間連続して調査した。

2) 調査方法

(1) 調査の方法は、環境庁告示「航空機騒音に係る環境基準について(昭和48年環境庁告示第154号)」により実施した。

(2) 測定条件は、リオン式騒音自動測定器に航空機騒音識別ユニットを取り付けた状態で、継続時間5sec、聴感補正回路A特性、動特性slow、設定レベルは、地点65dB、地点60dB、地点65dB、地点60dBで実施した。又、自衛隊機及び民間機のフライト時刻とピークレベル時刻を照合し、一致する騒音を航空機騒音とした。なお、通年測定している地点は、年4回の周辺調査時以外の期間については、飛行記録との照合はしていない。

(3) なお、航空機騒音の評価は、ピークレベル及び機数

から次の算式により1日ごとの値(単位:WECPNL=加重等価平均騒音レベル)を算出した。

$$WECPNL = dB(A)_{(注1)} + 10 \log_{10} N_{(注2)} - 27$$

(注1) $dB(A)$: 1日のすべてのピークをパワー平均した値

(注2) $N = N_2 + 3N_3 + (N_1 + N_4)$

N_1 = 午前0時～午前7時までの航空機数

N_2 = 午前7時～午後7時までの航空機数

N_3 = 午後7時～午後10時までの航空機数

N_4 = 午後10時～午後12時までの航空機数

3 調査結果

1) 平成16年度の測定結果を表2、図2-1～図2-5に示す。地点47.9～70.2(年平均64.4)、地点45.7～60.9(年平均57.3)、地点41.9～71.5(年平均65.8)、地点38.0～66.5(57.4)であった。各調査期間ごとにみると、地点においては、例年と同じく、WECPNL値70を超えた週もあったが、その他の地点ではWECPNL値70以下であった。

環境基準は、地域の類型ごとに下記に示すとおりであり、各類型を当てはめる地域は都道府県が指定することになっている。

なお、当県では、航空機騒音に係る環境基準の類型の当てはめはしていない。

環境基準

地域の類型(注3)	基準値(単位:WECPNL)
	70以下
	75以下

(注3) をあてはめる地域は専ら住居の用に供される地域とし、にあてはめる地域は以外の地域であって通常の生活を保全する地域

2) 図3は美保飛行場周辺の航空機騒音各地点の平成10年度～平成16年度の経年変化である。

3) 表3、図4は、平成16年度の地点の通年測定の結果を週報(飛行記録との照合はしていない)としてまとめた結果である。

4) 図5は、平成10年度～平成16年度の地点の通年測定結果(飛行記録と照合していない)の経年変化である。



図1 調査地点

表1 調査地点と調査期間

地点	地点名	第1回	第2回	第3回	第4回
地点	米子市葭津	H16.7.14 ~ H16.7.20	H16.11.2~H16.11.8	H17.1.18 ~ H17.1.24	H17.3.8 ~ H17.3.14
地点	米子市富益町		H16.10.23~H16.10.29		
地点	境港市佐斐町		H16.11.2~H16.11.8		
地点	境港市竹内町		H16.10.23~H16.10.29		

表2 平成16年度美保飛行場周辺航空機騒音測定結果

単位：WECPNL

第1回					第2回					第3回					第4回					
7月					10月		11月			1月					3月					
調査日	地点	地点	地点	地点	調査日	地点	地点	調査日	地点	地点	調査日	地点	地点	地点	調査日	地点	地点	地点	地点	
14(水)	51.7	54.7	69.2	(-)	23(土)	49.3	(-)	2(土)	64.8	69.5	18(火)	64.9	56.2	(-)	50.3	8(火)	66.3	57.4	46.4	44.7
15(木)	47.9	55.2	65.9	(-)	24(日)	46.0	(-)	3(日)	60.1	70.2	19(水)	64.9	59.6	57.6	47.8	9(水)	63.4	53.9	(-)	66.5
16(金)	66.7	52.1	67.1	(-)	25(月)	60.9	(-)	4(月)	62.6	67.6	20(木)	70.2	57.2	63.0	51.2	10(木)	69.2	57.2	58.5	46.4
17(土)	(-)	45.7	66.5	(-)	26(火)	50.8	(-)	5(火)	62.6	68.2	21(金)	68.8	59.1	43.8	54.0	11(金)	65.2	(-)	(-)	(-)
18(日)	(-)	(-)	62.2	(-)	27(水)	59.8	42.4	6(水)	57.1	63.6	22(土)	55.8	(-)	(-)	38.0	12(土)	60.5	50.0	54.1	(-)
19(月)	(-)	(-)	58.8	(-)	28(木)	53.3	38.6	7(木)	54.1	71.5	23(日)	60.5	(-)	49.2	(-)	13(日)	54.6	46.6	41.9	(-)
20(火)	(-)	64.7	71.5	(-)	29(金)	55.5	0.0	8(金)	66.2	70.8	24(月)	66.4	(-)	(-)	(-)	14(月)	65.6	54.3	(-)	(-)
週平均	62.1	58.8	67.4	(-)	週平均	56.3	40.9	週平均	62.6	69.4	週平均	66.3	58.3	58.3	50.5	週平均	65.2	54.6	54.1	61.8

(注) フライト時刻とピークレベルの一致した騒音が特定できなかった場合は(-)とした。

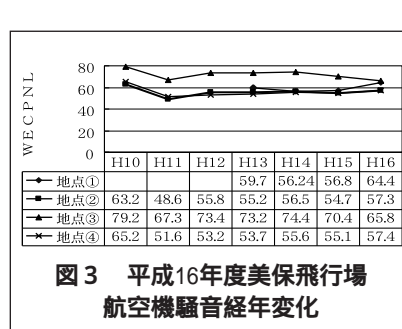
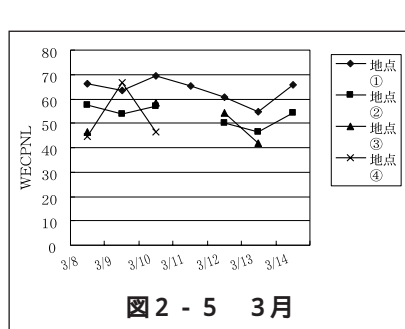
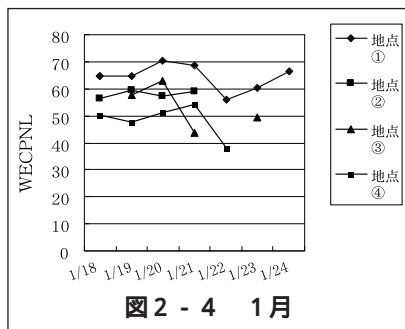
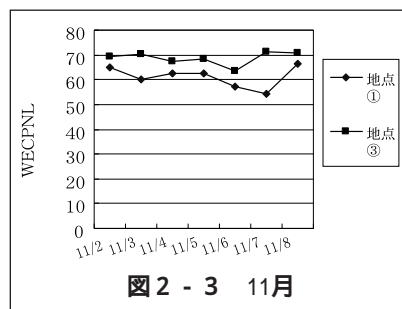
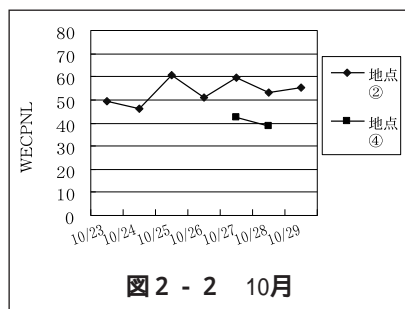
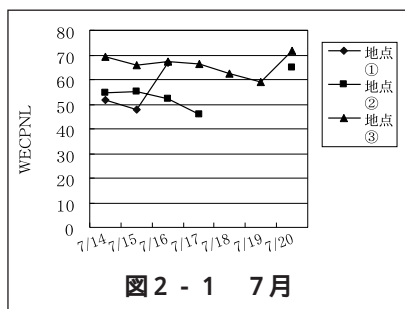


表3 平成16年度美保飛行場周辺(地点) 航空機騒音測定結果表

通年：週報

週	調査期間	WECPNL	週	調査期間	WECPNL	週	調査期間	WECPNL
1	3/29 ~ 4/ 4	63.8	19	8/ 2 ~ 8/ 8	60.6	37	12/ 6 ~ 12/12	69.4
2	4/ 5 ~ 4/11	64.4	20	8/ 9 ~ 8/15	69.9	38	12/13 ~ 12/19	66.2
3	4/12 ~ 4/18	59.6	21	8/16 ~ 8/22	74.7	39	12/20 ~ 12/26	63.3
4	4/19 ~ 4/25	59.1	22	8/23 ~ 8/29	75.3	40	12/27 ~ 1/ 2	65.5
5	4/26 ~ 5/ 2	66.6	23	8/30 ~ 9/ 5	79.2	41	1/ 3 ~ 1/ 9	72.6
6	5/ 3 ~ 5/ 9	62.2	24	9/ 6 ~ 9/12	68.5	42	1/10 ~ 1/16	84.4
7	5/10 ~ 5/16	54.4	25	9/13 ~ 9/19	69.2	43	1/17 ~ 1/23	72.3
8	5/17 ~ 5/23	57.0	26	9/20 ~ 9/26	66.6	44	1/24 ~ 1/30	76.0
9	5/24 ~ 5/30	53.0	27	9/27 ~ 10/ 3	66.6	45	1/31 ~ 2/ 6	68.7
10	5/31 ~ 6/ 6	54.6	28	10/ 4 ~ 10/10	69.9	46	2/ 7 ~ 2/13	68.6
11	6/ 7 ~ 6/13	54.6	29	10/11 ~ 10/17	69.2	47	2/14 ~ 2/20	70.6
12	6/14 ~ 6/20	58.5	30	10/18 ~ 10/24	68.6	48	2/21 ~ 2/27	68.3
13	6/21 ~ 6/27	56.7	31	10/25 ~ 10/31	64.4	49	2/28 ~ 3/ 6	73.8
14	6/28 ~ 7/ 4	61.0	32	11/ 1 ~ 11/ 7	67.3	50	3/ 7 ~ 3/13	78.1
15	7/ 5 ~ 7/11	66.4	33	11/ 8 ~ 11/14	64.2	51	3/14 ~ 3/20	73.5
16	7/12 ~ 7/18	58.3	34	11/15 ~ 11/21	70.8	平 均		71.9
17	7/19 ~ 7/25	65.4	35	11/22 ~ 11/28	74.4			
18	7/26 ~ 8/ 1	66.5	36	11/29 ~ 12/ 5	70.1			

