

日野総合事務所だより



珍しい白いカタクリの花

江府町毛無山（通称「お花畑」）のカタクリの花

新任所感



日野総合事務所長
藤井 路久

皆さんこんにちは。4月から所長になりました藤井です。昨年は県土整備局長として仕事をさせていただきました、関係者の方々には大変お世話になりました感謝申し上げます。今後も引き続きよろしくお願いします。

さて、日野郡においては、中山間地特有の高齢化、過疎化に加え世界的な経済不況、政権交代による社会構造の变革の影響を受け、非常に厳しい状況となっております。このような中において、江府町の「サントリー」、日野町の「金持神社、おしどり」、日南町の「オロチ」など地域の資源や特性を生かした活動もあり、心強く感じているところです。

県といたしましても、住民の方々に豊かで幸せな生活を送っていただけるよう、「日野地区中山間地域振興協議会」「日野地区連携・共同協議会(仮称)」を通じ、郡民の方々の意見を聞きながら、県が一体となって仕事を行って参りますのでご協力、ご理解をいただきますようお願いいたします。

Contents

おんこ

- ◇日野郡民行政参画推進会議(第4期第7回会議) 2
- ◇農林局(日南放牧場の放牧開始) 3
- ◇県民局(中山間地域活性化支援員の紹介) 3
- ◇県土整備局(「土砂災害防止月間」のお知らせ) 4~5
- ◇福祉保健局(環境教育・学習のご案内) 6
- ◇日野高校(入学式、「日野高校ショップ」「鏡陵大学」のご案内) 7
- ◇自然保護監視員の「野の花だより」 8
- ◇旅券窓口のご案内 8

日野郡民会議(平成22年3月6日)

第4期第7回郡民会議を開催しました

●とっとり縁結び応援事業について

○委員の発言

子育て支援の中に、「とっとり縁結び応援事業」というのがあり、結婚を希望する独身者と結婚支援活動団体を対象に研修会を行うようなことがあると書いてあったが、それは具体的にどんなものなのか教えていただきたい。

嫁さんが、
なあてなあ
(町民の声)



○県の回答

この事業は、二本から成り立っています。一つは「縁結びサクセスプログラム」で、独身男女の会話の仕方を習得する「恋愛向けコミュニケーションセッションアップセミナー」を開き、さらにこの男女25名程度を対象にした「縁結びパーティー」を東部・中部・西部で実施する予定となっています。

もう一つは、「縁結びサポーター活動支援研修」で、現在17団体ある「縁結びサポーター」の結団式を行い、出会いの場のイベント企画、進行、雰囲気づくりを学んでいただくという事業です。

●子育て支援について

○委員の発言

結婚をすれば子どもが出来るという安易な考えではなく、しっかりと子育てをする条件が揃わないと子どもを産みにくいという状況は改善されないと思う。

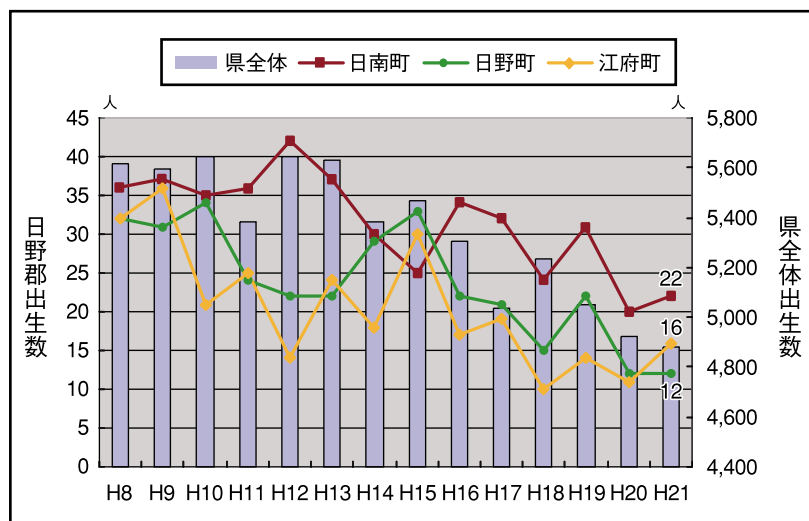
○県の回答

鳥取県では、「子育て王国」と銘打ち、地域の応援を受けて安心して子育てができる環境を作ろうとしています。その中では、産婦人科医の数が多く、出産費用が全国平均より安いことをPRしたり、前回会議でご説明した子育て応援パスポート事業を行ったりしています。

また、国においては、子ども手当の支給、高校の就学支援金の創設、町においては、保育所の開園時間の延長等それぞれの行政機関が取り組んでいます。

ただ、これらの取り組みだけで改善されるとは言えませんので、ご意見があれば出していただき、それを取り入れていくことも必要と考えます。

年間出生数



(出典: 県統計課・市町村別自然動態)



問い合わせ先

日野郡民行政企画推進会議
事務局
(県民局企画県民室内)
0859(72)2083

日南放牧場で放牧が始まりました



日野郡の3町には、各町に和牛放牧場があり、春から秋にかけて黒毛和種(和牛)の妊娠牛が約100頭放牧されています。

この中で、今年最初に日南町印賀の日南放牧場で、5月6日(木)に放牧が開始されました。

当日は、春らしい陽気の中5戸の畜産農家が、21頭の和牛を、新緑の放牧地に放され、

牛達は一斉に18haの広大な草地に飛び出しました。

今後、牛達は月1回の健康検査(血液検査、体重測定等)を受けながら、暑い夏も冷涼な放牧地で過ごし、新鮮な草を腹一杯食べ自由に運動して、胎児の発育と母牛の足腰を鍛えて、分娩前に所有者の牛舎に帰り子牛を出産します。

元気な子牛の誕生が楽しみです。

問い合わせ先

日野農業改良普及所

☎0859(72)2027

日野郡を暮らしやすくするお手伝いをします



篠田尚子支援員

4月から、日野地区の中山間地域活性化支援員として活動しています。江府町で生まれ育った生粋の日野娘です。

私が暮らしてきた日野郡は、かつて「たたら」で栄え、出雲街道から伝えられる有形無形の文化を吸収してきた地域だと思います。

また、谷々に残る水田、畑、山腹水路、社寺、お墓の多さなどを見ても、日野郡には多くの人々が生活していたのだと想像します。厳しい自然条件の中にあっても、魅力ある暮らしやすい地域だったのかもしれない。

では、現在の日野郡はどうでしょうか。働く場や日々の生活の利便性という点では暮らしやすい地域ではなくなっている気がします。住み慣れた地域で安心して暮らせるよう日野郡の皆さんと一緒に考えていきたいと思っています。

問い合わせ先

県民局企画県民室 企画・中山間担当

☎0859(72)2086

土砂災害防止月間のお知らせ

みんなで防ごう！ 土砂災害

毎年6月は土砂災害防止月間です。

この月間は、全国各地で土砂災害（土石流、地すべり、がけ崩れ）が多発していることをふまえ、土砂災害に対する住民の方々の理解と関心を深めていただき、土砂災害による被害の防止に備えていただくことを目的としています。

梅雨入りをひかえ、身の回りに危険な箇所がないかを確認し、いざというときの避難路、避難場所を皆さんで再確認しておきましょう。

「いつ危険なのか？」を確認する方法

近年、ゲリラ豪雨と言われる局所的な集中豪雨が頻発しています。土砂災害の被害を小さくするため、県民みずから身を守るように「いつ、どこが危険なのか？」などの情報を提供しています。

日頃からどこが危険か、避難場所はどこか、確認しておきましょう。



日頃の備え



土砂災害の多くは雨が原因で起こります。1時間に20ミリ以上、または降り始めから100ミリ以上になったら要注意！気象情報などに気を配りましょう。



避難する道に危険な場所がないか、日頃から調べておきましょう。



土砂災害の主な前兆現象 早めの避難



土石流

- ◆山鳴りがする
- ◆急に川の流が濁り流木が混ざっている
- ◆雨が降り続けているのに川に水位が下がる
- ◆腐った土の匂いがする

がけ崩れ

- ◆がけに割れ目が見える
- ◆がけから水が湧き出ている
- ◆がけから小石がばらばらと落ちてくる
- ◆がけから木の根が切れる等の音がする



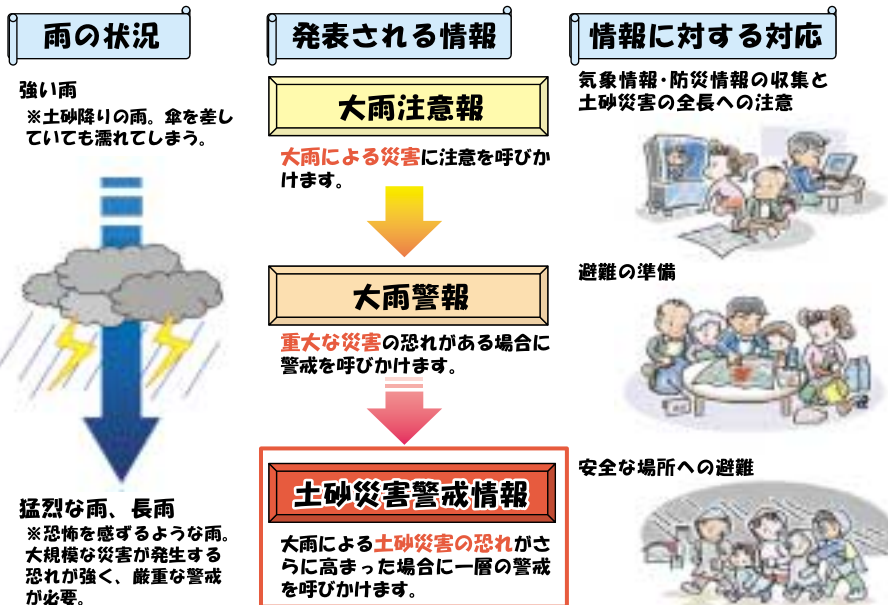
地すべり

- ◆沢や井戸の水が濁る
- ◆地面にひび割れができる
- ◆斜面から水が噴き出す
- ◆家や擁壁に亀裂が入る
- ◆家や擁壁、樹木や電柱が傾く



「日頃の備え」と「早めの避難」

土砂災害警戒情報の発表の流れ



テレビやラジオなどの放送に注意を向けて情報収集していただくのはもちろん、インターネット（パソコン、携帯電話）でも提供していますので、気象情報、土砂災害情報に気を配って、危険を感じたら自主的に避難するなどしてください。

インターネットへのアクセス方法

インターネットでの土砂災害警戒情報の提供

<http://tottori.bosai.info>

アクセス方法

アドレス：<http://tottori.bosai.info>

「土砂災害危険度情報」

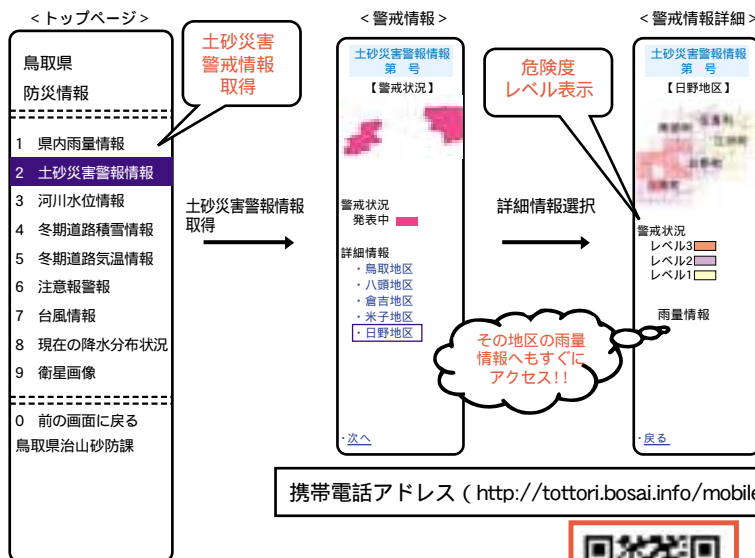
危険度レベル表示

携帯電話での土砂災害警戒情報の提供

<http://tottori.bosai.info/mobile/>

問い合わせ先

県土整備局河川砂防課
河川砂防班
0859(72)2065



読み込んでください!!



…QRコード



環境教育・学習やってみませんか？

自然観察（野鳥・植物観察など）や体験教室（生物調査、工作、登山など）を通して、身近な自然に親しみを感じることから自然環境について考えてみませんか？

福祉保健局では、環境教育への取り組みを支援しています。お気軽にお問い合わせください。



機材の貸し出し

福祉保健局で機材の貸し出しを行っています。

- 大気関係測定キット…酸性雨や廃棄ガス調査キットなど。
- 水質関係観測キット…水の汚れや透明度調査キット。救命胴衣など。
- 水性生物観測キット…水中生物を観察、採取したりする道具など。
- 野鳥観察と巣箱作り…望遠鏡や電動ドリルのような道具と図鑑。
- その他 …顕微鏡や温度計など。



子どもエコクラブへの支援

環境省が行っている事業で、幼児から高校生まで誰でも参加できる環境活動クラブです。登録している団体に対し、活動を支援しています。

環境学習会への支援

環境や自然に関する知識や経験が豊富な団体や講師を登録しています。学校や地域で実施される環境学習会などに紹介することができます。自然や環境について学びたい、体験したい時は、気軽にお問い合わせください。

こんなこともできます

3月下旬に日野町内で自然観察会が開催されました。ここでは、福祉保健局の自然保護監視員がネイチャー・ゲームや自然解説を実施しました。楽しみながら、自然に親しみ知ってもらうことも自然保護監視員の役割です。環境教育に関する企画・実施も承ります。



詳しい内容は日野総合事務所福祉保健局のホームページでもご覧になれます。

<http://www.pref.tottori.lg.jp/dd.aspx?menuid=73639>

問い合わせ先

福祉保健局福祉保健課
保健衛生係

☎ 0859(72)2036

日野高校から

○着任式・始業式

今年度の人事異動で10名の先生方とお別れをし、新たに9名の先生方をお迎えしました。そして、4月7日、新2・3年生も顔をそろえ、新学期の始業式が行われました。金田校長は、連続続きだった当時の阪神タイガース、星野仙一監督の言葉を引用、「どうせ自分たちのチームなんて」と思っているチームは優勝なんて出来ない。と熱く語りかけました。生徒たちの聞き入る姿が印象的でした。

○入学式

満開の桜の中で、日野高校第11回入学式が挙行されました。新入生64名が日野高生として新しいスタートを切りました。4月8日は、その語呂合わせで「出発」の日だそうです。

新入生は、入学式では、PTA会長、同窓会長代行、金田校長から励ましの言葉をいただきました。式が終わると、各教室に入って、担任の熱い思いを聞き、先輩たちの歓迎を受け、きっと忘れることの出来ない、素晴らしい出発の日となったにちがいありません。

問い合わせ先
鳥取県立日野高等学校
日野町根雨310
☎0859(72)0365



日野高校からのお知らせ

日野高校ショップ

5月から12月の第2土曜日、午前10時より根雨一番館で「日野高ショップ」がオープンしています。絶品のトマトケチャップや草花、野菜や、加工食品などが低価格で販売されますので、ぜひお越しください！



鏡陵大学の講座案内

日野高校では、野菜栽培、食品加工を体験する「鏡陵大学」を黒坂の農場や施設で実施しています。一般の方々50名程度が対象で毎月1回の講座を開きます。今年の講座の予定は次のとおりです。

- | | |
|------------------------|------------------------|
| * 5月20日(木) 開講式サツマイモ植え | * 11月11日(木) ベーコン作り |
| * 6月24日(木) うどん打ち | * 12月 9日(木) ダイコン・白菜収穫 |
| * 7月 8日(木) バレイショ収穫 | * 12月27日(月) そば打ち |
| * 8月26日(木) 乳酸飲料、ハクサイ播種 | * 1月27日(木) 餅つき |
| * 9月16日(木) ダイコン播種・白菜定植 | * 2月24日(木) コンニャク作り |
| * 10月21日(木) サツマイモ収穫 | * 3月31日(木) 閉講式・バレイショ定植 |

詳しくは日野高校ホームページを御覧ください。

<http://www.torikyo.ed.jp/hino-h/>

自然保護監視員の野の花だより

ダイセンミツバツツジ (ツツジ科)

【絶滅の恐れがある野生動植物 鳥取県：その他の重要種】

鳥取県中部を中心に岡山県・広島県・山口県および小豆島、関東の一部に分布する落葉低木です。山の斜面など明るい場所に生育しています。葉っぱが3葉揃っているのが「ミツバツツジ」と呼ばれています。日野郡の山では4月の中旬ごろから見かけるようになり、鮮やかなピンク色が私たちを楽しませてくれます。滝山公園のツツジは有名で、何種類かある種類の一つがダイセンミツバツツジです。



植物には根に菌根菌（きんこんきん）という菌類が存在します。きのこなども菌根菌の仲間です。この菌根菌、植物にとって良くも悪くも生長に影響するのですが、ツツジと菌根菌はお互いに必要な栄養素を与え合い、共に生長しています。ツツジが他の植物が嫌がるような条件の悪い土壌でも生きられるのは、縁の下の力持ちである菌根菌がいるからかもしれませんね。

「とっていいのは写真だけ。残していいのは思い出だけ」
鳥取県の希少な植物をみんなで大切にしましょう。

自然保護監視員が日野郡の自然をホームページで紹介しています。
「しぜんの宝箱～自然保護監視員だより～」

<http://www.pref.tottori.lg.jp/dd.aspx?menuid=127218>

★問い合わせ先 福祉保健局福祉保健課 保健衛生係 ☎0859-72-2036

お近くの役場でパスポートの手続きができるようになりました!

平成22年4月1日から、日野郡各町の役場に旅券窓口が設置され、戸籍抄本等の取得と同時に旅券申請ができるようになりました。（これにより日野総合事務所旅券窓口は廃止されました）

【旅券窓口】

窓 口	所 在 地	電話番号	受 付 時 間	
日南町役場	日南町霞800	0859-82-1112	申請 受取	月～金曜日 8:15～17:00
日野町役場	日野町根雨101	0859-72-0333		月～金曜日 8:30～17:15
江府町役場	江府町江尾475	0859-75-3223	申請 受取	月～金曜日 8:30～18:30
県庁窓口	鳥取市東町1丁目220 県庁本庁舎1階	0857-26-7080		月～金曜日 8:30～18:30 日曜日 8:30～17:00
西部窓口 (米子パスポートセンター)	米子市糺町1丁目160 西部総合事務所1階	0859-31-9797 テレホンサービス 0859-34-5722	申請	月～金曜日 8:30～17:00
			受取	月～金曜日 8:30～18:30 日曜日 8:30～17:00
中部窓口	倉吉市東巖城町2 中部総合事務所別館	0858-23-3113	申請	月～金曜日 8:30～17:00
			受取	月～金曜日 8:30～18:30

※ 県内いずれの窓口でも申請できます。(町の窓口で町民以外の方が申請される場合は、住民票が必要です。)

編集発行：鳥取県日野総合事務所県民局 〒689-4503 日野郡日野町根雨140-1

TEL 0859-72-0321(代) FAX 0859-72-2072

E-mail h-kenminkyoku@pref.tottori.jp URL <http://www.pref.tottori.lg.jp/dd.aspx?menuid=1700>