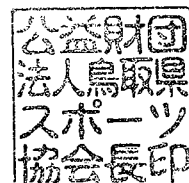




ス協第58号
令和3年4月27日

鳥取県知事 平井 伸治 様

公益財団法人鳥取県スポーツ協会
会長 中永 廣樹



令和2年度事業報告書(鳥取県立倉吉体育文化会館)について

このことについて、鳥取県立倉吉体育文化会館の管理運営に関する協定書第10条の規定に基づき別紙のとおり提出します。

令和2年度 事業報告書

施設名：鳥取県立倉吉体育文化会館

目次

1	管理運営の体制	1
	(1) 管理運営の組織	
	(2) 日常の職員配置	
2	管理業務の実施状況	2
	(1) 受付・案内業務	
	(2) 利用許可業務	
	(3) 利用調整業務	
3	委託・工事の発注	3
	(1) 委託状況	
	(2) 工事の発注状況	
	(3) 電力の調達状況	
4	自主事業の実施内容	4
	(1) 教室実施状況	
	(2) イベント実施状況	
	(3) 自動販売機設置状況	
	(4) 広告事業	
	(5) その他	
5	障がい者、高齢者の就労機会の確保及び障がい者スポーツの普及振興	10
	(1) 障がい者及び高齢者（65歳以上）の雇用状況	
	(2) 障がい者及び高齢者就労施設及びシルバー人材センター等からの調達状況	
	(3) 障がい者スポーツの普及振興等	
6	緊急時の対応	11
7	J-ALERT の取扱い	11
8	保守管理の実施	11
	(1) 清掃	
	(2) 駐車場	
	(3) 除雪作業	

- (4) 喫煙スペース
- (5) 植栽
- (6) 消防設備
- (7) 電気設備
- (8) 警備
- (9) その他の保守点検
- (10) 保険
- (11) 備品の管理
- (12) リース契約
- (13) 修繕
- (14) 関係書類の整備

9	収支状況	18
10	職員に係る雇用条件および労働状況	19
	別紙1	
11	利用者数および利用料金の収入状況	19
	別紙2	
12	その他	19
	(1) 利用者サービスの向上	
	(2) 鳥取県の施策への協力	
	(3) 新型コロナウイルス感染症対応	
	(4) 社会貢献活動	
	(5) 省エネルギー・省資源・リサイクル等の取組	

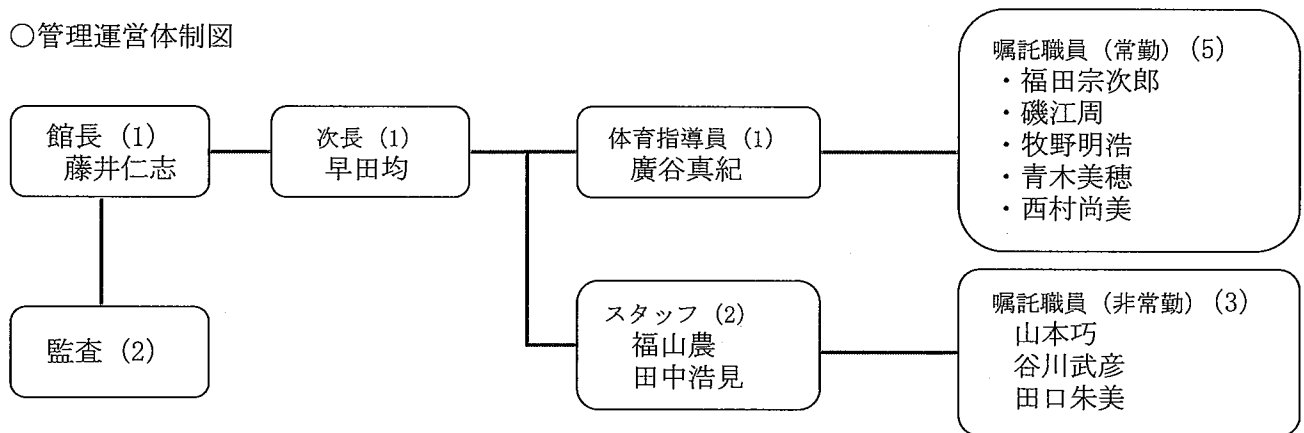
1 管理運営の体制

(1) 管理運営の組織

①実施体制

- ・管理統括責任者として館長1名、管理運営責任者として次長を1名、8名の常勤職員、午前及び夜間にスタッフ3名（嘱託職員、毎日1～3名配置）を配置し、合計13名で当館の管理運営業務を行った。
- ・監事（2名）による外部監査を年2回実施した。

○管理運営体制図



②資格技術者の配置

法令等により配置が義務づけられている技術者として、次の資格を有する者を配置した。

ア 防火管理者（福山スタッフ）

甲種防火管理者1名を配置した。

イ ボイラー技師（福山スタッフ）

ボイラー技師1名を配置した。

ウ 危険物取扱者（福山スタッフ）

危険物取扱者1名を配置した。

エ 電気主任技術者

委託先：中国電気保安協会

委託期間：H31. 4. 1～R6. 3. 31

(2) 日常の職員配置

- ・施設の管理者として、原則的に館長または次長を管理事務室・受付に配置した。
- ・会計事務に精通した職員を管理事務室に常時配置した。
(勤務のローテーションの関係で配置できない時間帯が生じる場合は、連絡できる体制を整えた。)
- ・受付に常時2名配置した。

・施設の管理運営に特化した、上級体育施設管理士、体育施設管理士の有資格者を1名以上配置した。

【上級体育施設管理士1名、体育施設管理士3名】

・AEDを使用するための講習会を受講した職員を配置した。

【応急手当指導員1名（福山）、応急手当普及員2名（早田、廣谷）】

ア AEDを常時使用できるよう年1回の定期点検を行った。

令和2年度使用実績なし。

イ 救命講習会を開催し、心肺蘇生法・AEDの訓練を行った。

受講講習名	実施日	人数	内容
普通救命講習（AED使用法含む） ※6/20・11/18は消防訓練と同時開催	R2. 6. 20	各10名	心肺蘇生法
	R2. 11. 18		AED模擬器
	R3. 2. 25		実践講習

2 管理業務の実施状況

(1) 受付・案内業務

- ・利用者への応接、電話での問い合わせ等について、迅速かつ適切な対応を行った。
- ・施設の利用等について、適切な対応をするとともに、その内容を県へ随時報告した。

(2) 利用許可業務

- ・設置管理条例の制限に該当する利用でない事を確認した上で、迅速に業務を行った。

(3) 利用調整業務

① 専用利用の場合

ア 年間利用調整会議（R3. 2. 7開催）

県大会以上の大会等について、全館・全面利用を優先するため、下記のものを対象に毎2月にその翌年度に係る利用の調整会議を行った。

- ・当該年度に全館、全面利用をしたもの
- ・翌年度に全館、全面利用の希望があったもの
- ・公益財団法人鳥取県スポーツ協会加盟の競技団体

イ 年間利用調整会議後の受付

○文化会館

随時受付を行った。

○体育館

全面利用については随時受付を行った。1/2面、1/3面利用については、利用の前月の第3木曜日に調整会議を行った。

② 一般利用の場合

当日受付により行った。

③県の使用について

県が各種大会等で施設を利用する場合にあってはアの受付期間前であっても受け付けるよう対応した。

④県立施設予約システムの取扱い

予約システムを適正に利用して予約業務を行った。

3 委託・工事の発注

(1) 委託状況

業務名	業者名	契約期間	契約額 (円)	県内・県 外の別	県外に発注 した理由
エレベータ 保守点検 (会館)	日本エレベーター 製造(株)	H31. 4. 1～R6. 3. 31	3, 952, 800	県内	
エレベータ 保守点検 (体育館)	三菱電機ビルテク ノサービス(株)	〃	2, 127, 924	県内	
自動扉保守	(株)豊田ガラス建 材	〃	1, 462, 536	県内	
自家用電気 工作物保守 点検	一般財団法人中国 電気保安協会	R1. 11. 27～R6. 3. 31	1, 925, 734	県内	
消防用設備 点検	(株)吉備総合電設 倉吉営業所	H31. 4. 20～R6. 3. 31	2, 185, 675	県内	
冷暖房切替 及び保守点 検(会館)	大和設備倉吉(株)	H31. 5. 23. ～R6. 3. 31	4, 941, 000	県内	
地下タンク 漏洩点検	大和設備倉吉(株)	R2. 2. 20～R6. 3. 31	605, 000	県内	
スポーツク ライミング センター保 守業務	東商アソシエート (株)	H31. 4. 1～R6. 3. 31	3, 025, 00	県外	主業務を行 う業者が県 内にないた め
冷温水発生 機ばい煙測 定(体育館)	倉吉環境事業(有)	R2. 11. 10～R6. 3. 31	484, 000	県内	

警備請負	A L S O K 山陰 (株)	H31. 4. 1~R6. 3. 31	4, 842, 189	県内	
清掃	(株)リースキン倉 吉	〃	12, 857, 582	県内	

(2) 工事の発注状況

業務名	発注方法	発注先 (県内・県外)	県外発注する理由
LED 照明器具取替工事	随意契約	北村電機 (県内)	
会館玄関照明 LED 工事	随意契約	岸田電気設備有限会社 (県内)	
会館風除室照明 LED 工事	随意契約	岸田電気設備有限会社 (県内)	
体育館ネットワーク機器設置工事	随意契約	衣笠商会 (県内)	

(3) 電力の調達状況

調達業者名	契約期間	契約料金	選定方法
中国電力(株)	H31. 4. 1~R6. 3. 31	基本料金単価 1732. 50 円/kW 夏季 14. 34 円/kWh その他季 13. 11 円 kWh	一般競争入札

4 自主事業の実施内容

(1) 教室実施状況

①スポーツ教室

目 的：県民へのスポーツ普及振興のため、様々な年代の人々が年齢や性別、障がい等を問わずスポーツに参画できる環境づくりに取り組んだ。

実施内容：コロナウィルス感染予防のための休館により、第1期の教室を中止した。

教室名 (種目)	対象	延べ参加 人数 (人)	期数 (期)	回数	実施期間	参加料1人 1期につき (円)	指導者
健康づくり	一般	90	3	11	R2. 4~R2. 10	1, 015 円	職員
運動不足解消	一般	101	3	11	R2. 4~R2. 9	1, 015 円	職員
テニス (夜間)	学生 一般	70	3	11	〃	1, 015 円	倉吉市 テニス協会
テニス (昼間)	一般	129	3	11	〃	1, 015 円	倉吉市 テニス協会

教室名 (種目)	対象	延べ参加 人数 (人)	期数 (期)	回数	実施期間	参加料1人 1期につき (円)	指導者
ストレッチ・ ジャズ教室	一般	68	1	5	R2.6~R2.7	1,015円	外部講師
ラージボール 卓球・ソフト バレー	一般	334	3	11	R2.4~R2.10	1,015円	外部講師、 職員
トランポリン	小学生	15	1	2	R2.8~R2.9	1,010円	県トランポ リン協会、 職員
中部スポーツ	高齢者 ・障が い者	12	1	3	R2.6~R2.9	無料	県障がい者 スポーツ協 会、職員
障がい者スポ ーツ	障がい 者	14	1	7	R2.6~R3.3	無料	県障がい者 スポーツ協 会、職員
太極拳	一般	83	3	25	〃	1期1,015円 2・3期2,030円	外部講師
バドミントン (昼)	一般	95	3	11	R2.4~R2.10	1,015円	職員
バドミントン (夜)	一般	57	3	11	〃	2,030円	職員
ボルダリング (火)	小学生 ~ 中学生	13	3	15	R2.6~R3.3	2,500円	職員
ボルダリング (水)	一般	41	3	25	〃	3,550円	職員
ボルダリング (木)	小学生 ~ 中学生	84	3	21	R2.4~R3.2	3,550円	外部指導者
初級ラージ卓 球	一般	102	2	10	R2.4~R2.10	1,015円	職員
フィットネス (DVD)	一般	52	1	10	R2.10~ R2.12	2,030円	職員

教室名 (種目)	対象	延べ参加 人数 (人)	期数 (期)	回数	実施期間	参加料1人 1期につき (円)	指導者
ヨガ (DVD)	一般	60	1	10	〃	2,030円	職員、 外部講師

②文化教室

目的：県民への文化振興のため、様々な年代の人々が年齢や性別、障がい等を問わず文化的な活動に参画できる環境づくりに取り組んだ。

実施内容

教室名 (種目)	対象	延べ参加 人数 (人)	期数 (期)	回数	実施期間	参加料1人 1回につき (円)	指導者
グラスアート・シルエツトアート	一般	37	-	8	R2.6~R3.3	100円	外部講師
パソコン	一般	493	-	37	〃	100円	職員
能楽・謡曲	一般	44	-	14	R2.7~R3.3	100円	外部講師
フラワーアレンジメント (昼)	一般	65	-	10	R2.4~R3.3	100円	外部講師
フラワーアレンジメント (夜)	一般	103	-	10	R2.6~R3.3	100円	外部講師
英会話	一般	147	-	30	R2.4~R3.3	305円	外部講師
絵手紙	一般	64	-	11	〃	100円	外部講師

(2) イベント実施状況

- ・スポーツと文化の普及振興のため、県民の皆様、地域の皆様に日ごろの感謝の気持ちを込めて、当館のスポーツ活動や文化活動、クライミング施設の活用、周知を行うため、以下のイベント事業を実施した。

イベント名	夏休み文化教室
目的	当館主催の文化教室の活動の周知、心身ともに充実した時間を過ごしていただく。

実施内容	研修室を活用し、子どもたちを対象としたおもしろ実験教室やパステル和みアートの体験教室を実施し、友達、親子で気軽に参加しやすい環境を作ることにより集客を図った。
実施日	8月8日
参加人数	13名
収入	参加料 100円 (1教室参加につき) ×13名=1,300円

イベント名	県民の日イベント
目的	県民の日に合わせて、無料開放日とし、県民の皆様に体を動かす喜びや心身のリフレッシュを図ってもらうため。
実施内容	無料開放とし、体育館とクライミングセンターを開放。当館で実施できる競技を楽しんでもらった。
実施日	9月12日
参加人数	80名
収入	なし

イベント名	体文祭
目的	日頃の感謝の気持ちを込めて近隣の住民の方や当館を利用してくださる方に対し、当館の活動、事業を体験、観覧していただき今後も使いやすい施設として地域密着型の施設を目指す。
実施内容	当館HP上にて、文化教室の生徒作品展、近隣の園児による絵画作品展、クライミング試登の様子などをYOUTUBEで配信した。
実施日	10月9、10、11日の3日間
視聴回数	204回 (3日間)
収入	なし

イベント名	クライミング体験会
目的	倉吉クライミングセンターの施設利用者の増加、周知を兼ねて、より多くの方にスポーツクライミングの競技について知ってもらうことを目的とする。
実施内容	専門指導員による技術指導、リード、ボルダリングの体験会。
実施日	1月21日
参加人数	16名
収入	無料

イベント名	避暑スタディールーム
目的	利用者の少ない時期に、会館棟を開放し活用してもらう。
実施内容	お盆の期間に、学習や読書の場として提供。
実施日	8月11日～14日
参加人数	8名
収入	無料

イベント名	空手道体験会
目的	空手道競技の普及振興を目的とする。
実施内容	空手道競技の基礎から楽しく体験した。
実施日	3月7日
参加人数	60名
収入	無料

イベント名	リードセッション
目的	クライミングリード競技の普及振興を目的とする。
実施内容	リード競技を未経験の方や一人ではリード競技を行うことができない方を対象に安全に楽しく利用できるよう指導した。
実施日	7月18日、8月15日
参加人数	6名(7/18)、9名(8/15)
収入	19,500円

(3) 自動販売機設置状況

実施内容：利用者の利便性を図る目的で自動販売機を設置し販売手数料を徴収した。

設置台数：9台

設置者選定：コンペティション方式により、鳥取県立倉吉体育文化会館の自動販売機設置事業者を選定。選定方法等の詳細は、鳥取県立倉吉体育文化会館自動販売機設置事業者募集要項による。

設置者	設置台数および 販売物品	設置期間
コカ・コーラボトラーズジャパン(株)	清涼飲料水 2台	H31.4.1～R6.3.31
えびす本郷(株)	清涼飲料水 2台	〃
(株)戸信	清涼飲料水 1台	〃
ナショナル・ベンディング(株)	清涼飲料水 1台	〃

設置者	設置台数および 販売物品	設置期間
鳥取ペプシコーラ販売(株)	清涼飲料水 2 台	〃
ダイドーウエストベンディング(株)	清涼飲料水 1 台	〃

①ビール、清酒等のアルコール類及びたばこは、販売しない。

②青少年に有害な書籍、玩具等は、販売しない。

③ゲーム機類は、設置しない。

収入実績 916,301円

設置者	販売期間	収入実績(円)
コカ・コーラボトラーズジャパン(株)	R2.4.1~R3.3.31	176,862
えびす本郷(株)	R2.4.1~R3.3.31	168,145
(株)戸信	R2.4.1~R3.3.31	79,475
ナショナル・ベンディング(株)	R2.4.1~R3.3.31	59,416
鳥取ペプシコーラ販売(株)	R2.4.1~R3.3.31	365,124
ダイドーウエストベンディング(株)	R2.4.1~R2.10.31	67,279

(4) 広告事業

目的：倉吉体育文化会館会館棟2階に有料掲示板を設置することにより、お客さまへのサービス向上および地域経済の活性化、指定管理料を減ずることを図る。

実施内容：会館内掲示板に募集案内を掲載し、申込者を募集した。内容は鳥取県立倉吉体育文化会館有料掲示板利用規約による。

収入実績：66,170円

事業者名	内容	広告期間	料金
とんこつラーメンつばさ	飲食	R2.4.1~R3.3.31	10,180円
株式会社ひまわり企画	飲食	〃	5,090円
一蔵ラーメン・ギョーザ 専門店	飲食	〃	10,180円
ラーメン幸雅	飲食	〃	20,360円
アバーンホテル	宿泊	〃	5,090円
有限会社 K&K 企画	飲食	〃	10,180円
気まぐれ屋	飲食	〃	5,090円

料金：掲示板の大きさ(A3、B4、A4、B5)と期間による料金設定は下記の通り。

	A3	B4	A4	B5
1年	10,180円	7,120円	5,090円	3,050円

半年	6,110 円	4,070 円	3,050 円	2,030 円
1 か月	1,520 円	1,220 円	1,010 円	610 円

(5) その他

事業名：コピー・ファクシミリ利用提供

目的：近隣にコンビニ等がなく、お客さまのニーズも高いことから利便性を考え、コピー・ファクシミリの利用提供をする。コピーについては、事前に利用者の方で準備していただくことを前提とする。

設定料金は下記のとおり。

項目		単位	料金設定	
片面印刷	A4・B4	白黒	1 枚	10 円
	A3		1 枚	20 円
	A4	カラー	1 枚	30 円
	B4・A3		1 枚	50 円
ファクシミリ	県内	1 枚	10 円	
	県外	1 枚	20 円	

収入実績

コピー収入実績：37,200 円

FAX 収入実績：210 円

5 障がい者、高齢者の就労機会の確保及び障がい者スポーツの普及振興

(1) 障がい者及び高齢者（65歳以上）の雇用状況

①障がい者雇用状況

なし

②高齢者雇用状況

雇用数：1人

主な業務内容：受付、利用者対応、巡視、消毒作業等

(2) 障がい者及び高齢者就労施設及びシルバー人材センター等からの調達状況

調達時期	調達物品	調達先の名称	調達数量	調達金額（円）
R3.3.26	名刺4名分	一般社団法人あいおい	200枚×4名分	11,000

(3) 障がい者スポーツの普及振興等

【4(1)①スポーツ教室再掲】

①中部スポーツ

目 的：障がい者と高齢者のスポーツ機会の提供

参加者数：延べ 12 名

収 入：なし

②障がい者スポーツ教室

目 的：参加者の状況に応じて、楽しく体を動かすこと

参加者数：延べ 14 名

収 入：なし

6 緊急時の対応

- ・災害等緊急時の利用者の避難、誘導、安全確保、必要な通知等について業務マニュアルを作成し、緊急事態の発生時には的確に対応できるようにした。
- ・利用者、来館者の急な病気、けが等に対応できるよう近隣の医療機関等と連携し的確に対応することとした。鳥取医療情報ネットから鳥取県中部圏域の宿日直医を把握し、有事の際に備えている。
- ・PM2.5、黄砂対応
PM2.5 の測定情報を毎日ホールに表示するとともに、数値が高い日については利用者への声掛けを行った。

7 J-ALERT の取扱い

- ・J-ALERT システムが有効に活用されるよう理解を深め、施設利用者の安全確保のため施設内で試験放送を行うなど有事の際に適切な管理運用ができるよう努めた。
- ・速報発生時に取るべき行動を業務マニュアルで全職員に周知した。

8 保守管理の実施

(1) 清掃 【委託先：(株)リースキン倉吉】

①方針及び考え方

清掃業務は委託することがコスト的、技術的に効果的と認められるため、外部委託するとともに、施設管理について業者と共通認識を持つことにより、一体となった管理を行った。当館職員も必要に応じ委託業者と清掃作業を行った。

②具体的な対応

鳥取県立倉吉体育文化会館清掃作業仕様書に基づき実施した。

日常清掃、定期清掃、特別清掃を下記の通り実施した。また、体育館の床板の清掃については、平成29年5月29日付29施企第2号文部科学省通知「体育館の床板の剥離による負傷事故の防止について（通知）」に従って毎日実施した。

鳥取県立倉吉体育文化会館の日常清掃

清掃箇所	作業内容	実施の頻度
応接室・事務室・廊下・ホール・階段	はきとり、ふきとり、掃除機吸引、ごみ収集など	毎日
湯沸室	はきとり、ふきとり、掃除機吸引、ごみ収集、水まわりの除菌殺菌など	毎日
トイレ	はきとり、ふきとり、ごみ収集、水まわりの除菌殺菌など	毎日
シャワー	はきとり、ごみ収集など	毎日
器具庫・倉庫	はきとり、掃除機吸引、ごみ収集など	毎日
外構部	ごみひろい、落ち葉ひろい、吸い殻清掃など	毎日

定期清掃項目	4月	5月	6月	7月	8月	9月	10月	11月	12月	1月	2月	3月
ガラスクリーニング	●											
照明器具清掃												●
ワックス	●		●		●		●		●		●	
シャワー室洗浄		●					●					

(2) 駐車場

①方針及び考え方

可能な限り施設内外の清掃は職員で行った。また、ボランティアやお客さまとも協力しながらゴミ拾いなど清掃を行い、美観の維持に努めた。

②具体的な対応

ごみひろい、落ち葉ひろい、吸い殻清掃等を職員および委託業者等と一緒に毎日実施した。

(3) 除雪作業

①方針及び考え方

冬場の積雪がある場合は、お客さまの歩行に支障がでないよう職員で除雪作業を行った。また、駐車場の除雪は、近隣業者と連携を取り、スムーズな除雪を行い、駐車スペースを確保した。

②具体的な対応

積雪状況に応じて、通路や駐車場の確保等の除雪作業を実施した。
業者に依頼し、駐車場の除雪を実施した。(令和2年度3回)

(4) 喫煙スペース

①方針及び考え方

2018年7月に「健康増進法の一部を改正する法律（平成30年法律第78号）」が成立し、2020年4月に全面施行された。このことから、当館では望まない受動喫煙が生じないように、敷地内に一か所喫煙スペースを設置した。

②具体的な対応

人の通りが少ない体育館北側に喫煙スペースを設置し、望まない受動喫煙が生じないように配慮した。また、状況に応じて喫煙スペースの移動・撤去について検討し、必要な対応を行うこととした。

(5) 植栽

①方針及び考え方

職員やボランティア等で美観を損なうことがないように植栽の管理を行った。

②具体的な対応

鳥取県産業人材センター等と連携し、植栽の管理を行った。（10/12、13）

(6) 消防設備 【委託先：(株)吉備総合電設】

①方針及び考え方

消防設備・機械設備等保守は、委託することがコスト的、技術的に効果的と認められるため、外部委託するとともに、施設管理について業者と共通認識を持つことにより、一体となった管理を行った。

②具体的な対応

建築基準法、水道法、消防法その他関係法令及び基準に基づき、消防用防災設備仕様書にそった点検を実施した。

- ・年2回保守点検作業を実施した（7月・1月実施）
- ・年2回消防避難訓練および緊急資材の確認を実施した。（8月・2月実施）

(7) 電気設備 【委託先：一般財団法人中国電気保安協会】

①方針及び考え方

自家用電気工作物保安業務は、委託することがコスト的、技術的に効果的と認められるため、外部委託するとともに、施設管理について業者と共通認識を持つことにより、一体となった管理を行った。

②具体的な対応

電気事業法に基づく保安規定および自家用電気工作物保安管理業務委仕様書にそった点検を実施した。

- ・月次点検（2か月に1回：4/17、6/7、8/12、10/14、12/9、2/9）

ただし、絶縁監視装置による遠隔監視とする。絶縁監視装置による警報履歴リス

トを月次点検時に提出。

- ・年次点検（年1回：12/9）
 - 3年に1回の無停電点検および細密停電点検を行った。
- ・臨時点検
 - 必要に応じて実施した。

(8) 警備 【委託先：ALSOK山陰(株)】

①方針及び考え方

火災報知機等の警報装置が作動した場合は、すぐに火元の確認を行い、初期消火、避難誘導、消防への通報等迅速な対応ができるよう日ごろから訓練を行った。

また、職員の対応と休館日及び夜間の警備委託による24時間体制で事故・事件発生防止に努め、万全な事故防止対策の徹底を図った。

②具体的な対応

○火災に対する適切な対応を図ること。

- ・年2回の消防避難訓練等により、火災発見時の通報、初期消火、避難誘導が迅速に行えるようにした。

○防犯に対する適切な対応を図ること。

- ・防犯カメラを体育館入口に設置し、防犯に努めた。

警備委託に関しては、鳥取県立倉吉体育文化会館警備業務委託仕様書により対応した。

(9) その他の保守点検

①自動扉 【委託先：(有)豊田ガラス】

ア 方針及び考え方

自動扉保守は委託することがコスト的、技術的に効果的と認められるため、外部委託するとともに、施設管理について業者と共通認識を持つことにより、一体となった管理を行った。

イ 具体的な対応

自動扉の保守は自動扉点検仕様書による保守点検を行った。

○自動扉の点検は委託業者により、年4回（四半期ごと）実施した。

(6/10, 9/7, 12/10, 3/15)

○日常的に職員による点検（清掃、目視による異常、異音の確認等）を実施し、異常があれば委託業者連絡を取り、速やかに修理・復旧を行った。

②エレベーター 【委託先：三菱電機ビルテクノサービス株式会社（体育館）

日本エレベーター製造株式会社（会館）】

ア 方針及び考え方

エレベーター保守は委託することがコスト的、技術的に効果的と認められるため、外部委託するとともに、施設管理について業者と共通認識を持つことにより、一体となった管理を行った。

イ 具体的な対応

安全最良の運転状態を維持するため、エレベーター保守点検作業仕様書による保守点検業務を行った。

○遠隔監視（体育館のみ）

・モニタリング装置により、情報センターでの24時間継続で遠隔監視等実施した。

○定期点検

（体育館）

・3ヶ月に1回技術員派遣による運航データの分析、機械装置の点検、清掃、給油、調整を実施し、報告書の提出等を受けた。

（会館：4/16, 5/18, 6/17, 7/17, 8/19, 9/10, 10/9, 11/13, 12/2, 1/20, 2/19, 3/17）

・毎月技術員派遣による運航データの分析、機械装置の点検、清掃、給油、調整を実施し、報告書の提出等を受けた。

○職員による日常点検の実施

・エレベーターに搭乗して、異音等がないかチェック。子どもなどが遊びで搭乗しないよう注意する等を実施した。

③冷暖房切替等 【委託先：大和設備倉吉(株)】

ア 方針及び考え方

冷暖房切替等は委託することがコスト的、技術的に効果的と認められるため、外部委託するとともに、施設管理について業者と共通認識を持つことにより、一体となった管理を行った。

イ 具体的な対応

消防法その他関係法令及び基準に基づく保守を冷暖房切替および整備保守業務仕様書による保守点検業務を行った。（5/13、10/30）

④灯油10kl地下タンク 【委託先：大和設備倉吉(株)】

ア 方針及び考え方

灯油10kl地下タンク漏洩点検は委託することがコスト的、技術的に効果的と認められるため、外部委託するとともに、施設管理について業者と共通認識を持つことにより、一体となった管理を行った。

イ 具体的な対応

消防法その他関係法令及び基準に基づく漏洩点検業務を行った。（3/11）

⑤クライミングセンター

ア 方針及び考え方

公益財団法人日本オリンピック委員会認定競技別強化センターに認定されてい

ることを鑑み、競技者のレベルに応じたルートセットや安全な利用を行うことができるように定期的な日常点検を行った。

イ 具体的な対応

日本山岳・スポーツクライミング協会認定競技ルートセッターを配置し、定期的なルートセットを行った。また、合宿等において臨時的なルートセットの必要がある場合適宜対応した。

定期的な日常点検や保守点検業務はクライミング施設点検業務仕様書に沿って実施した。保守点検業務については、東商アソシエート株式会社に委託し安全な利用ができる環境整備を行った。(2/17, 18)

⑥冷温水発生機ばい煙測定 【委託先：倉吉環境事業有限公司】

ア 方針及び考え方

大気汚染防止法等を受ける関係法令を遵守し、業務の円滑な遂行を図った。

イ 具体的な対応

対象機器のばい煙測定を年2回実施した。計量の対象はダスト濃度(JISK8808)、硫黄酸化物濃度(JSK0103)、窒素酸化物濃度(JISK0104)とした。(11/26、3/5)

(10) 保険

①方針及び考え方

施設の管理運営には万全を尽くすが、万一の事故で管理者に管理責任が発生した場合に円滑な補償等を行うため「社会体育施設保険制度」(スポーツファシリティーズ保険)へ加入した。

②具体的な対応

ア 施設所有(管理)者賠償責任保険

●対人1名1億円/1事故3億円

●対物1事故1億円

●人格権侵害1名50万円/1事故1,000万円/保険期間中1,000円

体育施設の欠陥や施設指導員による指導に起因して他人の身体生命を害したり、他人の財物を損壊した場合に、被保険者が法律上の損害賠償責任を負担することによって被る損害に対して保険金が支払われる。

イ スポーツ災害補償保険(被災者1名につき)

●死亡・後遺障害200万円

●入院医療保障保険金日額2,500円

体育施設内において保険期間中にその施設の利用者がアマチュアスポーツの練習、競技もしくは指導中に、急激かつ偶然な外来の事故により傷害を被り、体育施設の管理者が災害補償規程等に基づき見舞金を支払う場合、その見舞金に対し

施設の管理者が災害補償規程等に基づき見舞金を支払う場合、その見舞金に対して保険金が支払われる。

(1 1) 備品の管理

①方針及び考え方

日常点検と定期点検を徹底することで、お客さまに安全に安心してご利用いただけるようにし、異常が発見された場合にはその場に近づかないよう注意喚起と応急処置等を行った。また、破損した備品の修繕は速やかに行った。

②具体的な対応

- ・ 備品台帳による数量等の確認、整理を実施した。
- ・ 日常点検において、貸し出しする備品等は、「貸し出し備品確認表」に異常の有無を記載し、毎日の巡回時に目視・触診での点検を実施した。
- ・ 上級体育施設管理士等の有資格をもつ職員による設備・備品の点検整備を徹底した。
- ・ 応急処置が可能なものは速やかに修繕した。
- ・ 故障等で使用できなくなったものは、県に購入等を依頼した。

(1 2) リース契約

リース契約期間は、指定管理期間を超えない範囲で行うこととした。

(1 3) 修繕

①方針及び考え方

施設、設備及び備品を適正な利用に供するよう日常的に保守点検を行い、施設等の保全に努めた。

②具体的な対応

施設等の損傷又は不具合を発見した場合は、施設等の安全性を確保するために必要な応急処置を行うとともに、発注1件当たり50万円未満の修繕については自己負担により行った。

(1 4) 関係書類の整備

保守管理に当たっては、業務日誌、作業記録などの業務関係書類を作成し、指定期間終了後5年間保管する。

9 収支状況

(単位：円)

	科目	金額
収入項目	施設使用料収益	9,157,417
	教室参加料収益	367,125
	イベント収益	360,075
	雑収益	207,765
	自動販売機手数料	916,301
	県委託料	指定管理料 52,276,456 キャッシュレス委託料 4,336
収入合計		63,289,475
支出項目	給料手当	21,758,450
	賃金	1,736,317
	福利厚生費	5,264,879
	報酬	649,072
	職員手当	6,981,500
	旅費交通費	36,200
	通信運搬費	302,488
	消耗品費	1,424,797
	修繕費	3,441,031
	印刷製本費	335,135
	燃料費	605,682
	光熱水料費	8,362,762
	賃借料	152,520
	保険料	260,570
	租税公課費	3,755,800
	報償費	344,778
	手数料	1,116,841
	委託料	6,844,420
	負担金補助	19,280
備品購入費	1,768,910	
支出合計		65,161,432
収入合計 - 支出合計		△1,871,957

1 0 職員に係る雇用条件及び労働状況

別紙1「労働条件等報告書」

1 1 利用者数及び利用料金の収入状況

別紙2「利用者数及び利用料金の収入状況」

1 2 その他

(1) 利用者サービスの向上

- ・カード決済、電子マネー決済の運用。
- ・スポーツクライミングジャパンツアー（10/3, 4）の運営に協力し、競技中の動画をYOUTUBEで配信した。
- ・スポーツ教室の申し込み、体育館の利用者に会員番号を付与し、手続の簡略化を行った。
- ・出張指導（八屋ひまわりサロン、下余戸サロン、鴨川中学校）を行った。
- ・研修、資格取得を積極的に行いサービスの向上に努めた。
【経理研修、応急手当指導員更新研修、申し込み業務等研修、消防訓練、TEAS研修、ハラスメント研修、接遇研修、人権研修（年間2回以上受講）、AED等救急講習、応急手当推進事業所認定】
- ・SNSやHPを活用した広報の実施を行った。
- ・アンケート（年2回実施）は、対象をスポーツ・文化教室参加者、施設利用者、スポーツクライミング利用者と分けてそれぞれ実施し、幅広い年代と利用形態に応じた要望を把握した。
- ・クライミング日本・フランス代表選手の写真やサインを掲示し、スポーツクライミングの普及振興と東京オリンピック・パラリンピックの機運を醸成するよう努めた。

(2) 鳥取県の施策への協力

- ・鳥取県民の日（9月12日）の周知と体育館・クライミングセンターの無料開放を実施した。
- ・スポーツ展示スペース整備事業に協力し、会館ロビーに「世界に輝く！鳥取県アスリート」等の展示を行った。

(3) 新型コロナウイルス感染症対応

- ・施設利用後の机、ドアノブ等の人の手が触る箇所について、アルコール消毒作業・換気作業を行った。
- ・新型コロナウイルス感染予防対応として、自主事業スポーツ教室の参加中止と返金業務を実施した。

- ・会館棟・体育館棟の出入口ドアを常時開放し、空気の循環効率を向上させ、密閉の防止を図った。
- ・会館棟・体育館棟の出入口付近にアルコール消毒液を設置した。
- ・館内に新型コロナウイルス感染症に関する注意喚起のポスターを掲示し啓発を図った。
- ・会館、体育館で入り口に非接触検温器を設置した。

(4) 社会貢献活動

- ・施設周辺の除草作業・側溝清掃を定期的に行った。
- ・河北中学校の職場体験の受け入れを行った。
- ・ボランティア団体（ワーカーズコープ）による清掃活動の受け入れを行った。
- ・西郷小学校町探検の受け入れを行った。

(5) 省エネルギー・省資源・リサイクル等の取組

- ・鳥取県版環境管理システム（TEASⅡ種）の更新および実践を行った。（ミスコピー紙の再使用、再生紙の利用、プルタブ収集）
- ・ボルダリングルーム外（リード壁東側）にグリーンカーテンを設置し冷房効率の向上を図った。
- ・体育館軒下、体育館南側廊下、クライミング出入口、会館玄関、給湯室1階、給湯室2階の照明をLED照明への交換工事を実施した。

労働条件等報告書

項目	条件等	備考(※記載上の注意)
1 職種	常勤正職員	※常勤正職員、非常勤(嘱託)、臨時等の職種別に作成してください。
2 契約期間	無	※期間の定めの有無。定めがある場合は、その年数。
3 就業の場所	鳥取県立倉吉体育文化会館	
4 労働条件の提示書面	・職員就業規則 ・労働条件通知書	※就業規則、労働条件通知書など労働条件を明示している書面の別を記入してください。
5 始業・就業時刻、休憩時間等	(1)始業 8時30分 終業 22時15分 ※「交代制」の場合 次の勤務時間の組み合わせによる。 ・始業 8時30分 終業17時15分 ・始業 13時30分 終業22時15分 ・始業 11時30分 終業20時15分 (2)休憩時間45分 (3)所定労働時間を越える労働の有無：有 (4)労働時間に係る協定の有無：無	※時間外勤務、変形労働時間制などに係る協定の有無、内容についても記入してください。
6 休日	・定例日の場合 毎週 曜日 ・非定例日の場合 週当たり2日程度	
7 休暇	(1)年次有給休暇 ・暦年で与え、1年について20日 ・2月以降に新たに採用された職員のその他氏の年次休暇は、別表に定めている。 (2)その他の休暇 ・有給：年次休暇及び特別休暇 ・無休：介護休暇	
8 賃金	(1)賃金 月給227,700円以上 日給 円以上 時間給 円以上 (2)諸手当の額及び計算方法 ・通勤手当、住居手当 鳥取県の通勤手当認定要領及び住居手当認定要領による (3)割増賃金 ・鳥取県の職員の休養に関する条例による。 (4)賃金締切日 毎月 末日 (5)賃金支払日 毎月 21日 (6)賞与 有(時期 6月(202.5/100、12月(194.5/100)) (7)昇給 有(時期 4月) (8)平均給与月額 円	※諸手当の詳細は別紙可
9 退職金	中小企業退職金共済制度 月額16,000円	※中小企業退職金共済制度、又は独自の退職金制度等の加入状況を記入してください。
10 健康診断	健康診断を毎年1回行う	
11 その他		

労働条件等報告書

項目	条件等	備考(※記載上の注意)
1 職種	嘱託職員(常勤)	※常勤正職員、非常勤(嘱託)、臨時等の職種別に作成してください。
2 契約期間	有(1年)	※期間の定めの有無。定めがある場合は、その年数。
3 就業の場所	鳥取県立倉吉体育文化会館	
4 労働条件の提示書面	・職員就業規則 ・労働条件通知書	※就業規則、労働条件通知書など労働条件を明示している書面の別を記入してください。
5 始業・就業時刻、休憩時間等	(1)始業 8時30分 終業 22時15分 ※「交代制」の場合 次の勤務時間の組み合わせによる。 ・始業 8時30分 終業17時15分 ・始業 11時30分 終業20時15分 ・始業 13時30分 終業22時15分 (2)休憩時間45分 (3)所定労働時間を越える労働の有無:有 (4)労働時間に係る協定の有無:無	※時間外勤務、変形労働時間制などに係る協定の有無、内容についても記入してください。
6 休日	・定例日の場合 毎週 曜日 ・非定例日の場合 週当たり2日程度	
7 休暇	(1)年次有給休暇 ・6ヶ月間継続勤務した場合16日 ・継続勤務6ヶ月以内の場合 2ヶ月経過で2日 (2)その他の休暇 ・有給:年次休暇及び特別休暇 ・無休:介護休暇	
8 賃金	(1)賃金 月給161,900円以上 日給 円以上 時間給 円以上 (2)諸手当の額及び計算方法 ・通勤手当、住居手当 鳥取県の通勤手当認定要領及び住居手当認定要領による (3)割増賃金 ・鳥取県の職員の休養に関する条例による。 (4)賃金締切日 毎月 末日 (5)賃金支払日 毎月 21日 (6)賞与 有(時期6月(70/100)、12月70/100)) (7)昇給 有(時期 4月) (8)平均給与月額 円	※諸手当の詳細は別紙可
9 退職金	無	※中小企業退職金共済制度、又は独自の退職金制度等の加入状況を記入してください。
10 健康診断	健康診断を毎年1回行う	
11 その他		

労働条件等報告書

項目	条件等	備考(※記載上の注意)
1 職 種	嘱託職員(非常勤)	※常勤正職員、非常勤(嘱託)、臨時等の職種別に作成してください。
2 契約期間	有(1年)	※期間の定めの有無。定めがある場合は、その年数。
3 就業の場所	鳥取県立倉吉体育文化会館	
4 労働条件の提示書面	・職員就業規則 ・労働条件通知書	※就業規則、労働条件通知書など労働条件を明示している書面の別を記入してください。
5 始業・就業時刻、休憩時間等	(1)始業 8時30分 就業 22時15分 ※「交代制」の場合 次の勤務時間の組み合わせによる。 ・始業 8時30分 終業12時30分 ・始業 8時30分 終業15時15分 ・始業 17時15分 終業22時15分 (2)休憩時間 45分 (3)所定労働時間を越える労働の有無:無 (4)労働時間に係る協定の有無:無	※時間外勤務、変形労働時間制などに係る協定の有無、内容についても記入してください。
6 休日	・定例日の場合 毎週 曜日 ・非定例日の場合 週当たり 日程度	
7 休暇	(1)年次有給休暇 ・6ヶ月間継続勤務した場合 所定の労働日数による ・継続勤務6ヶ月以内の場合 2ヶ月経過で 日 (2)その他の休暇 ・有給: ・無休:	
8 賃金	(1)賃金 月給 円以上 日給 円以上 時間給 850円以上 (2)諸手当の額及び計算方法 なし (3)割増賃金 ・鳥取県の職員の休養に関する条例による。 (4)賃金締切日 毎月 末日 (5)賃金支払日 毎月 10日 (6)賞与 無 (7)昇給 無 (8)平均給与月額 円	※諸手当の詳細は別紙可
9 退職金	無	※中小企業退職金共済制度、又は独自の退職金制度等の加入状況を記入してください。
10 健康診断	健康診断を毎年1回行う	
11 その他		

区	分	単価	4月			5月			6月			
			件数	利用者数	金額	件数	利用者数	金額	件数	利用者数	金額	
施設	青	非営利	全面	1	40	2,187	3	150	8,748	3	370	14,580
			1/2面	()	()	()	()	()	()	()	()	()
			1/3面	33	284	13,170	62	643	26,700	85	760	36,850
		営利	全面	41	363	19,050	47	496	20,940	81	864	35,230
			1/2面	()	()	()	()	()	()	()	()	()
			1/3面	()	()	()	()	()	()	()	()	()
	館	非営利	全面	()	()	()	()	()	()	()	()	()
			1/2面	()	()	()	()	()	()	()	()	()
			1/3面	()	()	()	()	()	()	()	()	()
		営利	全面	()	()	()	()	()	()	()	()	()
			1/2面	()	()	()	()	()	()	()	()	()
			1/3面	()	()	()	()	()	()	()	()	()
利用	研修室等	小計	34	284	13,170	65	793	35,448	88	1,130	51,430	
			42	403	21,237	47	496	20,940	83	1,011	45,438	
		大研修室	非営利	2	200	36,600	3	98	14,640	14	880	218,380
			営利	()	()	()	3	97	61,000	11	556	152,500
		中研修室	非営利	3	100	7,290	3	77	8,910	10	230	34,020
			営利	2	50	10,530	1	17	3,240	12	364	61,560
	小研修室	非営利	5	53	7,200	4	56	10,800	11	181	28,125	
		営利	4	42	4,950	8	134	9,900	24	422	44,775	
	教養室	非営利	1	30	7,680	()	()	()	2	40	18,240	
		営利	15	169	14,400	6	66	5,100	28	329	32,400	
	小計	28	592	79,270	17	307	41,890	73	2,877	374,005		
		9	123	19,980	19	309	81,640	59	1,502	274,435		
クライミングセンター専用利用	2	55	18,300	2	25	15,250	2	30	24,400			
クライミングセンター一般利用	159	159	108,440	113	113	42,841	228	228	168,530			
個人利用	3	3	2,130	83	83	46,960	138	138	83,220			
計	221	1,035	200,880	195	1,213	120,179	391	4,265	618,365			
区	56	584	61,647	151	913	164,790	282	2,681	418,341			
加算電気使用料	電灯	非営利	60	()	32,940	92	()	51,240	133	()	91,380	
		営利	()	()	()	()	()	()	()	()	()	
		小計	60	0	32,940	92	0	51,240	133	0	91,380	
	冷房	体育館	()	()	()	()	()	()	()	()	()	
		大研修室	()	()	()	()	()	()	()	()	()	
		中研修室	()	()	()	()	()	()	()	()	()	
		小研修室	()	()	()	()	()	()	()	()	()	
		教養室	()	()	()	()	()	()	()	()	()	
		小計	0	0	0	0	0	73	0	252,980		
	暖房	体育館	()	()	()	()	()	()	()	()	()	
		大研修室	()	()	()	()	()	()	()	()	()	
		中研修室	()	()	()	()	()	()	()	()	()	
小研修室		1	()	400	()	()	()	()	()	()		
教養室		12	()	3,300	()	()	()	()	()	()		
小計		13	0	3,700	0	0	0	0	0	0		
クライミングセンター冷暖房	()	()	()	()	()	()	()	()	()			
計	73	0	36,640	92	0	51,240	206	0	344,360			
合計	294	1,035	237,520	287	1,213	171,419	597	4,265	962,725			
その他の使用料	56	584	61,647	151	913	164,790	284	2,681	418,341			
設備	体育館	5	()	1,540	5	()	1,300	6	()	1,360		
	研修室	4	()	5,040	8	()	10,080	30	()	37,800		
	小計	9	0	6,580	13	0	11,380	36	0	39,160		
	体育用具	23	()	3,200	52	()	8,050	61	()	9,850		
	クライミング用具	40	()	9,200	39	()	11,500	77	()	25,450		
	小計	25	()	4,500	20	()	4,000	26	()	5,200		
体育館利用合計	351	1,035	251,800	372	1,213	194,849	720	4,265	1,016,935			
スポーツ教室	児童又は中学生	96	584	70,847	190	913	176,290	363	2,681	607,111		
	高校生	()	()	()	()	()	()	()	()	()		
	学室・一般人	12	93	176,610	()	()	()	63	458	115,855		
イベント	小計	12	94	189,580	()	()	()	63	458	101,025		
	児童又は中学生	()	()	()	()	()	()	()	()	()		
	高校生	12	24	8,100	()	()	()	10	87	12,975		
学室・一般人	12	24	8,100	()	()	()	10	87	12,975			
自動販売機売上	3	()	15,795	6	()	32,785	7	()	21,485			
雑収入	3	()	15,795	6	()	32,785	7	()	21,485			
合計	378	1,153	465,275	384	1,213	93,889	806	4,810	1,174,520			
未収金回収	()	()	270,390	()	()	5,490	()	()	301,286			
予約金受入	()	()	15,230	()	()	5,960	()	()	22,080			
総合計	378	1,153	750,895	384	1,213	105,339	806	4,810	1,497,886			
区	96	584	70,847	190	913	176,290	363	2,681	607,111			

区	分	7月				8月				9月			
		単価	件数	利用者数	金額	件数	利用者数	金額	件数	利用者数	金額		
区立体育館	非営利	不徴収	1	50	6,561	1	50	7,290	5	900	29,160		
		徴収											
		1/2面											
		1/3面	103	923	43,260	71	670	35,800	84	751	35,840		
		全面	105	1,234	45,720	81	729	30,640	103	1,141	43,320		
		小計											
	営利	不徴収											
		徴収											
		1/2面											
		1/3面											
		全面											
		小計											
区立研修室等	大研修室	非営利	12	1,019	203,740	6	402	97,600	10	497	224,480		
		営利	8	458	145,180	1	50	17,080	4	385	51,240		
		不徴収											
		徴収											
		1/2面											
		1/3面											
	中研修室	非営利	16	469	72,090	7	265	38,070	14	576	65,610		
		営利	9	247	39,690	2	40	8,100	6	188	28,350		
		不徴収											
		徴収											
		1/2面											
		1/3面											
小研修室	非営利	22	448	79,425	10	203	23,850	30	800	74,025			
	営利	26	493	37,575	6	81	13,950	27	515	42,975			
	不徴収												
	徴収												
	1/2面												
	1/3面												
教養室	非営利	37	454	45,300	28	337	25,200	28	470	25,800			
	営利	10	127	11,400	7	76	6,300	16	161	24,000			
	不徴収												
	徴収												
	1/2面												
	1/3面												
小計	95	2,545	424,605	58	1,343	207,120	92	2,509	432,125				
クライミングセンター専用利用	53	1,325	233,845	16	247	45,430	53	1,249	146,565				
クライミングセンター一般利用	2	20	24,400	3	80	36,600	9	298	106,750				
個人利用	5	90	39,650	5	61	36,600	1	30	9,150				
計	324	324	214,420	330	330	211,750	277	277	187,720				
区立電灯	163	163	97,400	191	191	120,940	208	208	131,540				
区立冷房													
区立吸房													
区立設備													
区立用具													
区立クライミング用具													
区立合計	525	3,862	713,246	463	2,473	498,560	467	4,735	791,595				
区立冷房	326	2,812	416,615	293	1,228	233,610	367	2,735	342,968				
区立電灯	160	160	88,740	118	118	74,820	147	147	110,520				
区立吸房													
区立設備													
区立用具													
区立クライミング用具													
区立合計	160	0	88,740	118	0	74,820	147	0	110,520				
区立冷房	1	0	24,640	1	0	110,880	1	0	16,200				
区立吸房	16	0	169,540	5	0	58,820	8	0	83,040				
区立設備	18	0	56,120	1	0	10,380	10	0	34,160				
区立用具	39	0	56,400	15	0	3,660	33	0	36,600				
区立クライミング用具	36	0	30,000	39	0	22,600	24	0	18,000				
区立合計	110	0	336,700	68	0	237,740	75	0	171,800				
区立冷房	0	0	0	5	0	17,340	1	0	600				
区立吸房	0	0	0	0	0	0	0	0	0				
区立設備	0	0	0	0	0	0	0	0	0				
区立用具	0	0	0	0	0	0	0	0	0				
区立クライミング用具	0	0	0	1	0	1,200	0	0	0				
区立合計	270	0	425,440	187	0	313,760	222	0	282,320				
区立合計	795	3,862	1,138,686	650	2,473	812,320	689	4,735	1,073,915				
区立冷房	326	2,812	416,615	298	1,228	250,950	369	2,735	359,768				
区立電灯	9	0	1,540	10	0	680	17	0	7,370				
区立吸房	0	0	0	1	0	1,060	1	0	1,060				
区立設備	45	0	54,500	13	0	14,320	33	0	38,120				
区立用具	54	0	56,040	23	0	15,000	50	0	45,490				
区立クライミング用具	75	0	12,800	48	0	7,200	61	0	13,950				
区立合計	94	0	25,750	74	0	19,600	93	0	25,620				
区立冷房	77	0	15,400	68	0	13,600	54	0	10,800				
区立電灯													
区立吸房													
区立設備													
区立用具													
区立クライミング用具													
区立合計	1,042	4,075	1,355,875	829	2,671	1,155,157	941	5,312	1,280,074				
区立冷房			586,645			428,705			507,110				
区立電灯			12,980			15,010			2,690				
区立吸房			1,955,500			1,598,872			1,789,874				
区立設備			1,042			420			387,708				
区立用具			4,075			2,671			2,500				
区立クライミング用具			1,355,875			1,155,157			38,020				
区立合計	420	2,812	442,365	373	1,228	271,610	464	2,735	387,708				
区立冷房													
区立電灯													
区立吸房													
区立設備													
区立用具													
区立クライミング用具													
区立合計	13	101	3,030	12	78	104,540	58	385	35,520				
区立冷房	13	101	1,000	12	78	122,565	58	385	38,020				
区立電灯													
区立吸房													
区立設備													
区立用具													
区立クライミング用具													
区立合計	14	112	18,325	17	118	35,850	15	192	8,700				
区立冷房	14	112	18,325	17	118	35,850	15	192	8,700				
区立電灯													
区立吸房													
区立設備													
区立用具													
区立クライミング用具													
区立合計	6	105,374	6	6	147,292	6	6	85,229					
区立冷房	8	8,250	4	4	1,330	8	8	3,970					
区立電灯													
区立吸房													
区立設備													
区立用具													
区立クライミング用具													
区立合計	1,042	4,075	1,355,875	829	2,671	1,155,157	941	5,312	1,280,074				
区立冷房			586,645			428,705			507,110				
区立電灯			12,980			15,010			2,690				
区立吸房			1,955,500			1,598,872			1,789,874				
区立設備			1,042			420			387,708				
区立用具			4,075			2,671			2,500				
区立クライミング用具			1,355,875			1,155,157			38,020				
区立合計	420	2,812	442,365	373	1,228	271,610	464	2,735	387,708				

区	分	10月			11月			12月			
		単価	件数	利用者数	金額	件数	利用者数	金額	件数	利用者数	金額
施設	体育館	非営利	全面	2	150	9,477					
			1/2面	9	510	7,290					
			1/3面	2	28	1,000					
		営利	全面	4	39	1,900					
			1/2面								
			1/3面								
	教室	非営利	全面								
			1/2面								
			1/3面								
		営利	全面								
			1/2面								
			1/3面								
小計		4	178	10,477	0	0	0	0	0		
大研修室	非営利	6	549	9,190	0	0	0	0	0		
営利	15	1,440	314,760	14	1,073	280,600	14	1,165	239,120		
中研修室	非営利	4	281	53,680	10	821	187,880	8	412	136,640	
営利	25	974	142,965	15	579	80,595	16	617	89,100		
小研修室	非営利	5	146	16,605	6	183	28,755	4	160	27,540	
営利	21	600	89,325	24	440	73,800	15	315	40,050		
教養室	非営利	30	709	35,325	27	713	46,350	27	564	47,700	
営利	1	15	2,880				2	30	6,720		
小計	38	661	53,100	36	401	43,500	29	369	33,000		
小計	9	108	9,600	14	142	15,000	6	64	6,000		
小計	7	105	22,570	6	110	15,250	9	160	43,520		
小計	107	3,795	625,600	96	2,653	505,505	85	2,656	451,510		
クライミングセンター専用利用	48	1,244	115,210	57	1,859	277,985	45	1,200	217,880		
クライミングセンター一般利用	6	365	152,500	4	72	39,650	2	30	24,400		
個人利用	2	25	18,300	3	60	27,450	3	60	27,450		
計	183	183	117,860	289	289	210,200	177	177	130,360		
計	143	143	86,600	150	150	90,090	104	104	58,090		
計	300	4,521	906,437	389	3,014	755,355	264	2,863	606,270		
計	199	1,961	229,200	210	2,069	395,525	152	1,364	303,420		
加算電気使用料	電灯	非営利	4		1,200						
		営利									
		小計	4	0	1,200	0	0	0	0	0	
	冷房	体育館									
		大研修室									
		中研修室	3		9,150						
		小研修室									
		教養室	1		600						
		小計	4	0	9,750	0	0	0	0	0	
	暖房	体育館									
		大研修室				11		52,780	18		87,360
		中研修室				8		12,900	17		29,100
小研修室					21		13,600	38		5,500	
教養室		3		1,500	27		9,300	42		14,600	
小計		3	0	1,500	67	0	88,580	115	0	154,860	
クライミングセンター冷暖房	0	0	0	0	0	0	10	0	24,840		
計	11	0	12,450	67	0	88,580	115	0	154,860		
計	0	0	0	0	0	0	10	0	24,840		
合計	311	4,521	918,887	456	3,014	843,935	379	2,863	761,130		
合計	199	1,961	229,200	210	2,069	395,525	162	1,364	328,260		
その他の使用料	設備	体育館	2		60						
		研修室	3		1,280						
		小計	47		54,020	38		47,220	45		50,720
	体育用具	小計	49	0	54,080	38	0	47,220	45	0	50,720
		小計	3	0	1,280	0	0	1,060	3	0	5,040
		小計	1		350						
クライミング用具	5		11,370								
小計	39		7,800	38		7,600	13		2,600		
体育館利用合計		400	4,521	981,117	532	3,014	898,755	437	2,863	814,450	
スポーツ教室	児童又は中学生	207	1,961	241,850	210	2,069	396,585	165	1,364	333,300	
高校生				12,970							
学生・一般人	22	121	26,385	22	82		6	28			
小計	22	121	39,355	22	82		6	28			
イベント	児童又は中学生										
高校生											
学生・一般人	13	93	7,900	12	89	16,450	14	209	211,200		
小計	13	93	7,900	12	89	16,450	14	209	211,200		
自動販売機売上	6		108,142	6		112,222	5		102,213		
雑収入	11		3,485	4		4,100	1		9,820		
合計	492	4,735	1,139,999	576	3,185	1,031,527	463	3,100	1,137,653		
未収金回収			722,618			269,850			584,995		
予約金受入			5,480			4,510			800		
合計	452	4,735	1,868,097	576	3,185	1,305,887	463	3,100	1,723,478		
合計	207	1,961	241,850	210	2,069	396,585	165	1,364	333,300		

区	分	単	1月			2月			3月						
			価	件	数	利用	金	件	数	利用	金	件	数	利用	金
施設	体育館	非営利	全面	()	()	()	()	()	()	()	()	()	()	()	
			1/2面	()	()	()	()	()	()	()	()	()	()	()	
			1/3面	()	()	()	()	()	()	()	()	()	()	()	
		徴収	全面	()	()	()	()	()	()	()	()	()	()	()	
			1/2面	()	()	()	()	()	()	()	()	()	()	()	
			1/3面	()	()	()	()	()	()	()	()	()	()	()	
	営利	不徴収	全面	()	()	()	()	()	()	()	()	()	()	()	
			1/2面	()	()	()	()	()	()	()	()	()	()	()	
			1/3面	()	()	()	()	()	()	()	()	()	()	()	
		徴収	全面	()	()	()	()	()	()	()	()	()	()	()	
			1/2面	()	()	()	()	()	()	()	()	()	()	()	
			1/3面	()	()	()	()	()	()	()	()	()	()	()	
	小計		0	0	0	0	0	0	0	0	0	0	0		
	利用	大研修室	非営利	不徴収	(2)	(72)	(24,400)	(6)	(370)	(82,960)	(1)	(50)	(19,520)		
				徴収											
		営利	不徴収								1	60	19,520		
			徴収												
		中研修室	非営利	不徴収	(3)	(193)	(8,910)	(16)	(605)	(76,950)	(21)	(677)	(61,560)		
				徴収											
		営利	不徴収												
徴収			1	12	6,720										
小研修室		非営利	不徴収	(11)	(306)	(12,600)	(10)	(225)	(9,900)	(7)	(478)	(41,850)			
			徴収												
営利		不徴収													
		徴収	1	20	7,680					2	40	21,590			
教養室	非営利	不徴収	(4)	(336)	(3,750)	(11)	(110)	(14,400)	(12)	(123)	(12,600)				
		徴収													
営利	不徴収														
	徴収	4	62	9,130	7	130	22,570	4	60	10,980					
小計		59	1,576	256,570	94	2,100	373,580	99	2,560	271,340					
クライミングセンター専用利用		(20)	(641)	(49,660)	(27)	(705)	(107,260)	(22)	(301)	(63,530)					
クライミングセンター一般利用		(5)	(85)	(45,750)	(4)	(80)	(36,600)	(1)	(10)	(9,150)					
個人利用		207	207	124,850	245	245	165,620	302	302	196,580					
計		(111)	(111)	(58,860)	(164)	(164)	(98,980)	(188)	(188)	(108,250)					
計		266	1,783	381,420	341	2,375	563,600	403	2,882	492,320					
区	分	単	価	件	数	利用	金	件	数	利用	金	件	数	利用	金
加算電気使用料	電灯	非営利	体育館	()	()	()	()	()	()	()	()	()	()		
			研修室	()	()	()	()	()	()	()	()	()	()		
	営利	体育館	()	()	()	()	()	()	()	()	()	()			
		研修室	()	()	()	()	()	()	()	()	()	()			
	小計		0	0	0	0	0	0	0	0	0				
	冷房	体育館	()	()	()	()	()	()	()	()	()				
		大研修室	()	()	()	()	()	()	()	()	()				
		中研修室	()	()	()	()	()	()	()	()	()				
		小研修室	()	()	()	()	()	()	()	()	()				
		教養室	()	()	()	()	()	()	()	()	()				
		小計		0	0	0	0	0	0	0	0				
	暖房	体育館	()	()	()	()	()	()	()	()	()				
大研修室		8		41,860	12		50,960	4		13,650					
中研修室		9		13,800	14		18,600	15		15,600					
小研修室		26		24,000	26		24,600	15		8,800					
教養室		30		11,500	49		18,000	41		11,200					
小計		73	0	91,160	101	0	112,160	75	0	49,250					
クライミングセンター冷暖房		(1)	(400)	(1)	(0)	(910)	(1)	(0)	(800)						
計		73	0	91,160	101	0	112,160	75	0	49,250					
合計		(1)	(0)	(400)	(1)	(0)	(910)	(1)	(0)	(800)					
合計		339	1,783	472,580	442	2,375	675,760	478	2,882	541,570					
その他の使用料	設備	体育館	(0)	()	()	(0)	()	()	(0)	()	()				
研修室	17		21,220	25		30,640	16		21,540						
小計	17	0	21,220	25	0	30,640	16	0	21,540						
体育用具		(0)	(0)	(0)	(1)	(0)	(1,460)	(0)	(0)	(0)					
クライミング用具		25		5,000	31		6,200	49		9,800					
体育館利用合計		381	1,783	498,800	498	2,375	712,600	543	2,882	572,910					
スポーツ教室	児童又は中学生	(137)	(737)	(154,670)	(197)	(949)	(245,210)	(212)	(499)	(181,730)					
高校生				7,500			2,500								
学生・一般人	12	24	11,160	10	24	7,610	10	18	2,030						
小計	12	24	18,660	10	24	10,110	10	18	2,030						
イベント	児童又は中学生														
高校生															
学生・一般人	13	90	27,750	13	102	8,000	14	178	9,400						
小計	13	90	27,750	13	102	8,000	14	178	9,400						
自動販売機売上		5		84,987	4		22,964	7		93,608					
雑収入		4		6,395	1		1,370			1,226,100					
合計		415	1,897	636,592	526	2,501	755,044	574	3,078	1,904,048					
未収金回収				380,690			399,760			399,760					
予約金受入				380,110			5,820			600					
総合計		415	1,897	1,016,702	526	2,501	1,069,554	574	3,078	2,304,408					
		(137)	(737)	(154,670)	(197)	(949)	(245,210)	(212)	(499)	(181,730)					

施設利用	区分	種別	用途	単価	件数	利用者数	金額		
								全面	1/2面
体育館	非営利	不徴収	体育館	全面	16	1,670	75,816		
				1/2面	(7)	(804)	(32,076)		
				1/3面	0	0	0		
		徴収	体育館	全面	440	4,059	192,620		
				1/2面	(462)	(4,866)	(196,800)		
				1/3面	0	0	0		
	営利	不徴収	体育館	全面	0	0	0		
				1/2面	(0)	(0)	(0)		
		徴収	体育館	全面	0	0	0		
				1/2面	(0)	(0)	(0)		
研修室等	非営利	不徴収	体育館	全面	0	0	0		
				1/2面	(0)	(0)	(0)		
				1/3面	0	0	0		
		徴収	体育館	全面	0	0	0		
				1/2面	(0)	(0)	(0)		
				1/3面	0	0	0		
	営利	不徴収	体育館	全面	0	0	0		
				1/2面	(0)	(0)	(0)		
		徴収	体育館	全面	0	0	0		
				1/2面	(0)	(0)	(0)		
加算電気使用料	電灯	非営利	体育館	全面	456	5,729	268,436		
				1/2面	(469)	(5,670)	(228,876)		
	冷房	大研修室	非営利	不徴収	全面	115	9,628	1,978,840	
					1/2面	(58)	(4,373)	(932,080)	
					1/3面	0	0	0	
			営利	不徴収	体育館	全面	1	60	19,520
						1/2面	0	0	0
						1/3面	0	0	0
		中研修室	非営利	不徴収	体育館	全面	152	5,941	711,180
						1/2面	(52)	(1,808)	(246,240)
1/3面						0	0	0	
営利			不徴収	体育館	全面	5	1,253	53,760	
					1/2面	0	0	0	
					1/3面	0	0	0	
小研修室	非営利	不徴収	体育館	全面	204	4,800	587,700		
				1/2面	(207)	(4,923)	(324,450)		
				1/3面	0	0	0		
	営利	不徴収	体育館	全面	16	310	86,870		
				1/2面	0	0	0		
				1/3面	0	0	0		
教養室	非営利	不徴収	体育館	全面	347	4,989	398,550		
				1/2面	(111)	(1,360)	(130,650)		
				1/3面	0	0	0		
	営利	不徴収	体育館	全面	1	15	4,950		
				1/2面	62	1,170	201,750		
				1/3面	0	0	0		
加算電気使用料	冷房	非営利	体育館	全面	903	28,166	4,043,120		
				1/2面	(428)	(12,464)	(1,633,420)		
	暖房	非営利	体育館	全面	32	1,017	457,500		
				1/2面	(35)	(671)	(298,900)		
				1/3面	0	0	0		
		営利	不徴収	体育館	全面	2,834	3,123	1,879,171	
					1/2面	(1,646)	(1,796)	(982,960)	
					1/3面	0	0	0	
	加算電気使用料	冷房	非営利	体育館	全面	0	0	0	
					1/2面	(0)	(0)	(0)	
暖房		非営利	体育館	全面	4,225	38,035	6,648,227		
				1/2面	(2,578)	(20,601)	(3,144,156)		
				1/3面	0	0	0		
		営利	不徴収	体育館	全面	714	0	450,840	
					1/2面	(2)	(0)	(40,620)	
					1/3面	0	0	0	
加算電気使用料		冷房	非営利	体育館	全面	714	0	450,840	
					1/2面	(2)	(0)	(40,620)	
	暖房	非営利	体育館	全面	2	0	135,520		
				1/2面	(1)	(0)	(135,520)		
				1/3面	0	0	0		
		営利	不徴収	体育館	全面	46	0	484,400	
					1/2面	(1)	(0)	(10,380)	
					1/3面	51	0	161,650	
	暖房	非営利	体育館	全面	106	0	136,200		
				1/2面	(2)	(0)	(2,700)		
1/3面				125	0	91,200			
営利		不徴収	体育館	全面	2	0	1,200		
				1/2面	(2)	(0)	(1,200)		
				1/3面	204	0	69,400		
加算電気使用料	冷房	非営利	体育館	全面	447	0	501,210		
				1/2面	(13)	(0)	(26,950)		
	暖房	非営利	体育館	全面	1	0	1,200		
				1/2面	(0)	(0)	(0)		
				1/3面	1,492	0	1,962,220		
		営利	不徴収	体育館	全面	22	0	221,030	
					1/2面	(0)	(0)	(0)	
					1/3面	5,717	35,021	8,610,447	
	加算電気使用料	冷房	非営利	体育館	全面	2,600	18,532	3,365,186	
					1/2面	(0)	(0)	(0)	
暖房		非営利	体育館	全面	54	0	13,850		
				1/2面	(5)	(0)	(4,260)		
				1/3面	321	0	385,220		
		営利	不徴収	体育館	全面	7	0	11,340	
					1/2面	(7)	(0)	(399,070)	
					1/3面	12	0	15,600	
加算電気使用料		冷房	非営利	体育館	全面	321	0	55,400	
					1/2面	(422)	(0)	(128,490)	
	暖房	非営利	体育館	全面	465	0	92,500		
				1/2面	(0)	(0)	(0)		
				1/3面	0	0	0		
		営利	不徴収	体育館	全面	0	0	0	
					1/2面	(0)	(0)	(0)	
					1/3面	0	0	0	
	加算電気使用料	冷房	非営利	体育館	全面	6,878	35,021	9,157,417	
					1/2面	(3,034)	(18,532)	(3,509,276)	
暖房		非営利	体育館	全面	0	1	-123,115		
				1/2面	0	0	0		
				1/3面	240	1,412	482,822		
		営利	不徴収	体育館	全面	240	1,413	367,125	
					1/2面	0	0	0	
					1/3面	0	0	0	
暖房		非営利	体育館	全面	1	2	0		
				1/2面	147	1,294	360,075		
	1/3面			148	1,296	360,075			
	営利	不徴収	体育館	全面	64	0	916,301		
				1/2面	56	0	1,328,765		
				1/3面	7,386	37,730	12,129,683		
加算電気使用料	冷房	非営利	体育館	全面	0	0	4,765,649		
				1/2面	0	0	91,160		
	暖房	非営利	体育館	全面	7,386	37,730	16,986,492		
				1/2面	(0)	(0)	(0)		
				1/3面	0	0	0		
		営利	不徴収	体育館	全面	0	0	0	
					1/2面	(0)	(0)	(0)	
					1/3面	0	0	0	
	加算電気使用料	冷房	非営利	体育館	全面	3,034	18,532	3,509,276	
					1/2面	(0)	(0)	(0)	
暖房		非営利	体育館	全面	0	0	0		
				1/2面	(0)	(0)	(0)		
				1/3面	0	0	0		
		営利	不徴収	体育館	全面	0	0	0	
					1/2面	(0)	(0)	(0)	
					1/3面	0	0	0	
加算電気使用料		冷房	非営利	体育館	全面	0	0	0	
					1/2面	(0)	(0)	(0)	
	暖房	非営利	体育館	全面	0	0	0		
				1/2面	(0)	(0)	(0)		
				1/3面	0	0	0		
		営利	不徴収	体育館	全面	0	0	0	
					1/2面	(0)	(0)	(0)	
					1/3面	0	0	0	
	加算電気使用料	冷房	非営利	体育館	全面	0	0	0	
					1/2面	(0)	(0)	(0)	
暖房		非営利	体育館	全面	0	0	0		
				1/2面	(0)	(0)	(0)		
				1/3面	0	0	0		
		営利	不徴収	体育館	全面	0	0	0	
					1/2面	(0)	(0)	(0)	
					1/3面	0	0	0	
加算電気使用料		冷房	非営利	体育館	全面	0	0	0	
					1/2面	(0)	(0)	(0)	
	暖房	非営利	体育館	全面	0	0	0		
				1/2面	(0)	(0)	(0)		
				1/3面	0	0	0		
		営利	不徴収	体育館	全面	0	0	0	
					1/2面	(0)	(0)	(0)	
					1/3面	0	0	0	
	加算電気使用料	冷房	非営利	体育館	全面	0	0	0	
					1/2面	(0)	(0)	(0)	
暖房		非営利	体育館	全面	0	0	0		
				1/2面	(0)	(0)	(0)		
				1/3面	0	0	0		
		営利	不徴収	体育館	全面	0	0	0	
					1/2面	(0)	(0)	(0)	
					1/3面	0	0	0	
加算電気使用料		冷房	非営利	体育館	全面	0	0	0	
					1/2面	(0)	(0)	(0)	
	暖房	非営利	体育館	全面	0	0	0		
				1/2面	(0)	(0)	(0)		
				1/3面	0	0	0		
		営利	不徴収	体育館	全面	0	0	0	
					1/2面	(0)	(0)	(0)	
					1/3面	0	0	0	
	加算電気使用料	冷房	非営利	体育館	全面	0	0	0	
					1/2面	(0)	(0)	(0)	
暖房		非営利	体育館	全面	0	0	0		
				1/2面	(0)	(0)	(0)		
				1/3面	0	0	0		
		営利	不徴収	体育館	全面	0	0	0	
					1/2面	(0)	(0)	(0)	
					1/3面	0	0	0	
加算電気使用料		冷房	非営利	体育館	全面	0	0	0	
					1/2面	(0)	(0)	(0)	
	暖房	非営利	体育館	全面	0	0	0		
				1/2面	(0)	(0)	(0)		
				1/3面	0	0	0		
		営利	不徴収	体育館	全面	0	0	0	
					1/2面	(0)	(0)	(0)	
					1/3面	0	0	0	
	加算電気使用料	冷房	非営利	体育館	全面	0	0	0	
					1/2面	(0)	(0)	(0)	
暖房		非営利	体育館	全面	0	0	0		
				1/2面	(0)	(0)	(0)		
				1/3面	0	0	0		
		営利	不徴収	体育館	全面	0	0	0	
					1/2面	(0)	(0)	(0)	
					1/3面	0	0	0	
加算電気使用料		冷房	非営利	体育館	全面	0	0	0	
					1/2面	(0)	(0)	(0)	
	暖房	非営利	体育館	全面	0	0	0		
				1/2面	(0)	(0)	(0)		
				1/3面	0	0	0		
		営利	不徴収	体育館	全面	0	0	0	
					1/2面	(0)	(0)	(0)	
					1/3面	0	0	0	
	加算電気使用料	冷房	非営利	体育館	全面	0	0	0	
					1/2面	(0)	(0)	(0)	
暖房		非営利	体育館	全面	0	0	0		
				1/2面	(0)	(0)	(0)		
				1/3面	0	0	0		
		営利	不徴収	体育館	全面	0	0	0	
					1/2面	(0)	(0)	(0)	
					1/3面	0	0	0	
加算電気使用料		冷房	非営利	体育館	全面	0	0	0	
					1/2面	(0)	(0)	(0)	
	暖房	非営利	体育館	全面	0	0	0		
				1/2面	(0)	(0)	(0)		
				1/3面	0	0	0		
		営利	不徴収	体育館	全面	0	0	0	
					1/2面	(0)	(0)	(0)	
					1/3面	0	0	0	
	加算電気使用料	冷房	非営利	体育館	全面	0	0	0	
					1/2面	(0)	(0)	(0)	
暖房		非営利	体育館	全面	0	0	0</		