

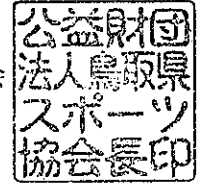


ス協第83号

令和5年4月26日

鳥取県知事 平井 伸治 様

公益財団法人鳥取県スポーツ協会  
会 長 林 昭男



令和4年度事業報告書(鳥取県立倉吉体育文化会館)について

このことについて、鳥取県立倉吉体育文化会館の管理運営に関する協定書第10条の規定に基づき別紙のとおり提出します。

# 令和4年度 事業報告書

施設名：鳥取県立倉吉体育文化会館

指定管理者 公益財団法人鳥取県スポーツ協会

## 目次

1	管理運営の体制	1
	(1) 管理運営の組織	
	(2) 日常の職員配置	
2	管理業務の実施状況	2
	(1) 受付・案内業務	
	(2) 利用許可業務	
	(3) 利用調整業務	
3	委託・工事の発注	3
	(1) 委託状況	
	(2) 工事の発注状況	
	(3) 電力の調達状況	
4	自主事業の実施内容	4
	(1) 教室実施状況	
	(2) イベント実施状況	
	(3) 自動販売機設置状況	
	(4) 広告事業	
	(5) その他	
5	障がい者、高齢者の就労機会の確保及び障がい者スポーツの普及振興	11
	(1) 障がい者及び高齢者（65歳以上）の雇用状況	
	(2) 障がい者及び高齢者就労施設及びシルバー人材センター等からの調達状況	
	(3) 障がい者スポーツの普及振興等	
6	緊急時の対応	11
7	J-ALERTの取扱い	12
8	保守管理の実施	12
	(1) 清掃	
	(2) 駐車場	
	(3) 除雪作業	

- (4) 喫煙スペース
- (5) 植栽
- (6) 消防設備
- (7) 電気設備
- (8) 警備
- (9) その他の保守点検
- (10) 保険
- (11) 備品の管理
- (12) リース契約
- (13) 修繕
- (14) 関係書類の整備

9	収支状況	19
10	職員に係る雇用条件および労働状況	20
	別紙1	
11	利用者数および利用料金の収入状況	20
	別紙2	
12	その他	20
	(1) 利用者サービスの向上	
	(2) 鳥取県の施策への協力	
	(3) 新型コロナウイルス感染症対応	
	(4) 社会貢献活動	
	(5) 省エネルギー・省資源・リサイクル等の取組	

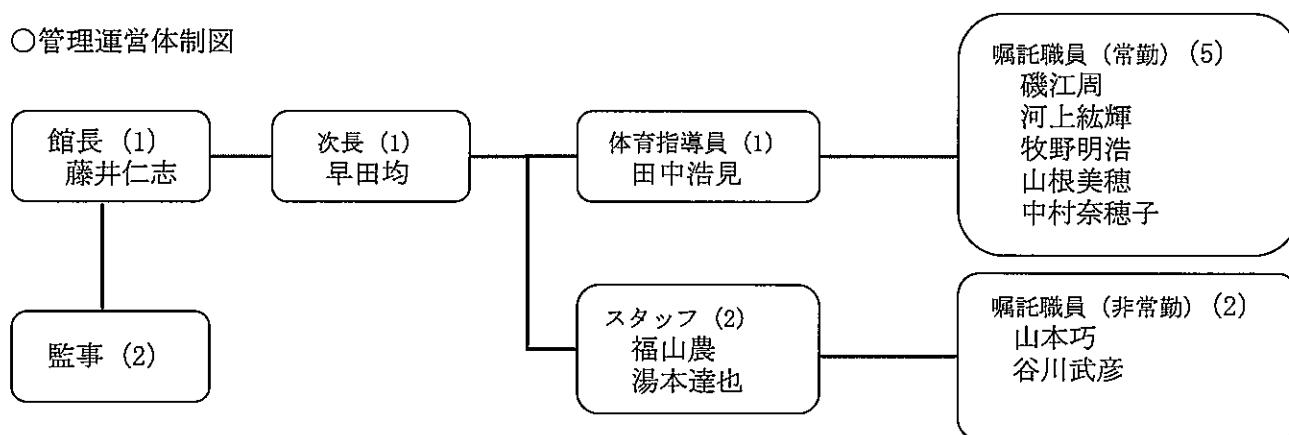
## 1 管理運営の体制

### (1) 管理運営の組織

#### ①実施体制

- ・管理統括責任者として館長 1 名、管理運営責任者として次長を 1 名、8 名の常勤職員、午前及び夜間にスタッフ 2 名（嘱託職員、毎日 1～3 名配置）を配置し、合計 12 名で当館の管理運営業務を行った。
- ・監事（2 名）による監査を年 2 回実施した。

#### ○管理運営体制図



#### ②資格技術者の配置

法令等により配置が義務づけられている技術者として、次の資格を有する者を配置した。

##### ア 防火管理者（早田次長）

甲種防火管理者 1 名を配置した。

##### イ ボイラー技師（福山スタッフ）

ボイラー技師 1 名を配置した。

##### ウ 危険物取扱者（福山スタッフ）

危険物取扱者 1 名を配置した。

##### エ 電気主任技術者

委託先：中国電気保安協会

委託期間：H31. 4. 1～R6. 3. 31

### (2) 日常の職員配置

- ・施設の管理者として、原則的に館長または次長を管理事務室・受付に配置した。
- ・会計事務に精通した職員を管理事務室に常時配置した。  
(勤務のローテーションの関係で配置できない時間帯が生じる場合は、連絡できる体制を整えた。)
- ・受付に常時 2 名配置した。

- ・施設の管理運営に特化した、上級体育施設管理士、体育施設管理士の有資格者を1名以上配置した。

【上級体育施設管理士1名、体育施設管理士2名】

- ・AEDを使用するための講習会を受講した職員を配置した。

【応急手当指導員1名（福山）、応急手当普及員1名（早田）】

ア AEDを常時使用できるよう年1回の定期点検を行った。

令和4年度使用実績なし。

イ 救命講習会を開催し、心肺蘇生法・AEDの訓練を行った。

受講講習名	実施日	人数	内容
普通救命講習（AED使用法含む） ※消防訓練と同時開催	R4. 6. 20 R3. 11. 28	各8名	心肺蘇生法 AED模擬器 実践講習

## 2 管理業務の実施状況

### (1) 受付・案内業務

- ・利用者への応接、電話での問い合わせ等について、迅速かつ適切な対応を行った。
- ・施設の利用等について、適切な対応をするとともに、その内容を県へ随時報告した。

### (2) 利用許可業務

- ・設置管理条例の制限に該当する利用でない事を確認した上で、迅速に業務を行った。

### (3) 利用調整業務

#### ①専用利用の場合

ア 年間利用調整会議（R5. 2. 5）

県大会以上の大会等について、全館・全面利用を優先するため、下記のものを対象に毎2月にその翌年度に係る利用の調整会議を行った。

- ・当該年度に全館、全面利用をしたもの
- ・翌年度に全館、全面利用の希望があったもの
- ・公益財団法人鳥取県スポーツ協会加盟の競技団体

イ 年間利用調整会議後の受付

○文化会館

随時受付を行った。

○体育館

全面利用については随時受付を行った。1/2面、1/3面利用については、利用の前月の第3木曜日に調整会議を行った。

#### ②一般利用の場合

当日受付により行った。

③県の使用について

県が各種大会等で施設を利用する場合にあつてはアの受付期間前であっても受け付けるよう対応した。

④県立施設予約システムの取扱い

予約システムを適正に利用して予約業務を行った。

3 委託・工事の発注

(1) 委託状況

業務名	業者名	契約期間	契約額 (円)	県内・県 外の別	県外に発注 した理由
エレベータ 保守点検 (会館)	日本エレベーター 製造(株)	H31. 4. 1～R6. 3. 31	3, 952, 800	県内	
エレベータ 保守点検 (体育館)	三菱電機ビルテク ノサービス(株)	〃	2, 127, 924	県内	
自動扉保守	(株)豊田ガラス建 材	〃	1, 462, 536	県内	
自家用電気 工作物保守 点検	一般財団法人中国 電気保安協会	R1. 11. 27～R6. 3. 31	5, 586, 284	県内	
消防用設備 点検	(株)吉備総合電設 倉吉営業所	H31. 4. 20～R6. 3. 31	2, 124, 075	県内	
冷暖房切替 及び保守点 検(会館)	大和設備倉吉(株)	H31. 5. 23. ～R6. 3. 31	4, 941, 000	県内	
地下タンク 漏洩点検	大和設備倉吉(株)	R2. 2. 20～R6. 3. 31	605, 000	県内	
スポーツク ライミング センター保 守業務	東商アソシエート (株)	H31. 4. 1～R6. 3. 31	3, 025, 00	県外	主業務を行 う業者が県 内にないた め
冷温水発生 機ばい煙測 定(体育館)	倉吉環境事業(有)	R2. 11. 10～R6. 3. 31	484, 000	県内	

警備請負	A L S O K 山陰 (株)	H31. 4. 1～R6. 3. 31	484, 218	県内	
清掃	(株)リースキン倉 吉	〃	12, 858, 458	県内	
冷暖房切替 及び保守点 検(体育館)	大和設備倉吉(株)	R3. 1. 20～R6. 3. 31	6, 050, 000	県内	
冷暖房切替 及び保守点 検(自動制御 装置)	日本電技株式会社 鳥取営業所	R3. 2. 12～R6. 3. 31	1, 445, 400	県内	

(2) 工事の発注状況

毎月の業務報告で報告済み

(3) 電力の調達状況

調達業者名	契約期間	契約料金	選定方法
中国電力(株)	H31. 4. 1～R6. 3. 31	基本料金単価 1732. 50 円/kW 夏季 14. 34 円/kWh その他季 13. 11 円 kWh	一般競争入札

4 自主事業の実施内容

(1) 教室実施状況

①スポーツ教室

目 的：県民へのスポーツ普及振興のため、様々な年代の人々が年齢や性別、障がい等を問わずスポーツに参画できる環境づくりに取り組んだ。

実施内容：下記の通り

教室名 (種目)	対象	延べ参加 人数 (人)	期数 (期)	回数	実施期間	参加料 1 人 1 期につき (円)	指導者
健康づくり	一般	547	4	30	R4. 4～R5. 3	1・2 期 1, 015 円 3・4 期 2, 030 円	職員
テニス	一般	212	4	30	〃	1・2 期 1, 015 円 3・4 期 2, 030 円	倉吉市 テニス協会



教室名 (種目)	対象	延べ参加 人数 (人)	期数 (期)	回数	実施期間	参加料 1 人 1 期につき (円)	指導者
ストレッチ・ ジャズ教室	一般	329	4	25	R4. 4～R5. 3	1・2 期 1,015 円 3 期 2,030 円 4 期 1,015 円	外部講師
ラージボール 卓球・ソフト バレー	一般	674	4	30	〃	1・2 期 1,015 円 3・4 期 2,030 円	外部講師、 職員
トランポリン	小学生	6	1	2	R4. 7～R4. 10	1,010 円	県トランポ リン協会、 職員
障がい者スポ ーツ	障がい 者	2	1	1	R4. 5	無料	県障がい者 スポーツ協 会、職員
太極拳	一般	218	4	35	R4. 4～R5. 3	1 期 1,015 円 2～4 期 2,030 円	外部講師
バドミントン (昼)	一般	48	4	30	R4. 4～R5. 3	1・2 期 1,015 円 3・4 期 2,030 円	職員
バドミントン (夜)	一般	205	4	30	〃	1・2 期 1,015 円 3・4 期 2,030 円	職員
ボルダリング (水)	一般 親子	117	4	30	R4. 4～R5. 3	1・2 期 一般 3,550 円 学生 2,500 円 3・4 期 一般 7,100 円 学生 5,000 円	職員
ボルダリング (木)	小・中 学生	161	4	30	R4. 4～R5. 3	1・2 期 2,500 円 3・4 期 5,000 円	職員
初級ラージ卓 球	一般	186	4	30	R4. 4～R5. 3	1・2 期 1,015 円 3・4 期 2,030 円	職員
ゴルフ (火)	一般	40	2	15	R4. 6～R4. 11	1 期 1,015 円 2 期 2,030 円	職員

教室名 (種目)	対象	延べ参加 人数 (人)	期数 (期)	回数	実施期間	参加料1人 1期につき (円)	指導者
ゴルフ (水)	一般	64	3	20	R4.4～R5.11	1・2期 1,015円 3期 2,030円	職員
フィットネス (DVD)	一般	84	3	30	R4.4～R5.3	2,030円	職員
からだづくり (木)	小1 ・2年 生	174	4	30	R4.4～R5.3	1・2期 1,015円 3・4期 2,030円	職員
からだづくり (木)	小学3 年生以 上	75	4	30	R4.4～R5.3	1・2期 1,015円 3・4期 2,030円	職員

## ②文化教室

目的：県民への文化振興のため、様々な年代の人々が年齢や性別、障がい等を問わず文化的な活動に参画できる環境づくりに取り組んだ。

### 実施内容

教室名 (種目)	対象	延べ参加 人数 (人)	回数	実施期間	参加料1人 1回につき (円)	指導者
ガラスアート・シル エットアート	一般	49	13	R4.4～R5.3	100円	外部講師
パソコン	一般	400	41	R4.4～R5.3	100円	職員
能楽・謡曲	一般	157	43	R4.4～R5.3	100円	外部講師
フラワーアレンジメ ント	一般	283	21	R4.4～R5.3	100円	外部講師
英会話	一般	167	37	R4.4～R5.3	305円	外部講師
パステル	一般	31	6	R4.4～R5.2	100円	外部講師
筆もじ	一般	37	4	R4.7～R5.3	100円	外部講師

教室名 (種目)	対象	延べ参加 人数 (人)	回数	実施期間	参加料 1 人 1 回につき (円)	指導者
絵手紙	一般	63	10	R4. 4～R5. 3	100 円	外部講師
点描画	一般	3	2	R4. 5～R4. 6	100 円	外部講師
糸かけアート	一般	3	2	R4. 5～R4. 9	100 円	外部講師

## (2) イベント実施状況

- ・スポーツと文化の普及振興のため、県民の皆様、地域の皆様に日ごろの感謝の気持ちを込めて、当館のスポーツ活動や文化活動、クライミング施設の活用、周知を行うため、以下のイベント事業を実施した。
- ・夏休み文化教室、サマースタディ in 体文は、コロナ感染症流行の為中止した。

イベント名	県民の日イベント
目的	県民の日に合わせて、無料開放日とし、県民の皆様には体を動かす喜びや心身のリフレッシュを図ってもらうため。
実施内容	無料開放とし、体育館とクライミングセンターを開放。当館で実施できる競技を楽しんでもらった。
実施日	9月10日、11日、12日
参加人数	191名
収入	なし

イベント名	体文祭
目的	日頃の感謝の気持ちを込めて近隣の住民の方や当館を利用してくださる方に対し、当館の活動、事業を体験、観覧していただき今後も使いやすい施設として地域密着型の施設を目指す。
実施内容	当館 HP 上にて、文化教室の生徒作品展、近隣の園児による絵画作品展、クライミング試登の様子などを YOUTUBE で配信した。
実施日	10月23日から公開中
視聴回数	199回
収入	なし

イベント名	クライミング体験会
目的	倉吉クライミングセンターの施設利用者の増加、周知を兼ねて、より多くの方にスポーツクライミングの競技について知ってもらうことを目的とする。
実施内容	専門指導員による技術指導、リード、ボルダリングの体験会。
実施日	10月25日、11月24日、12月6日、12月9日
参加人数	58名
収入	無料

イベント名	リードセッション
目的	クライミングリード競技の普及振興を目的とする。
実施内容	リード競技を未経験の方や一人ではリード競技を行うことができない方を対象に安全に楽しく利用できるよう指導した。
実施日	5月7日、6月26日、7月24日
参加人数	9名
収入	参加料1人につき1,010円

イベント名	避暑スタディールーム
目的	閑散期の研修室有効活用
実施内容	お盆時期の閑散期に自習室として夏休みの宿題に取り組む環境として無料で開放した。
実施日	8月13日～8月16日
参加人数	20名
収入	無料

イベント名	ボルダリングコンペティション
目的	クライミングリード競技の普及振興を目的とする。
実施内容	ボルダリング大会の実施
実施日	11月19日
参加人数	61名
収入	参加料1人につき3,000円

イベント名	エンジョイラージボールカップ
目的	ラージボール卓球の普及振興を目的とする。
実施内容	ラージボール卓球大会の実施
実施日	3月17日
参加人数	17名
収入	参加料1人につき500円

イベント名	正月イベント
目的	文化の普及振興を目的とする。
実施内容	フラワーアレンジメント、寄せ植え教室の実施
実施日	12月25日
参加人数	38名
収入	参加料1人につき100円

### (3) 自動販売機設置状況

実施内容：利用者の利便性を図る目的で自動販売機を設置し販売手数料を徴収した。

設置台数：9台

設置者選定：コンペティション方式により、鳥取県立倉吉体育文化会館の自動販売機設置事業者を選定。選定方法等の詳細は、鳥取県立倉吉体育文化会館自動販売機設置事業者募集要項による。

設置者	設置台数および 販売物品	設置期間
コカ・コーラボトラーズジャパン(株)	清涼飲料水2台	H31.4.1～R6.3.31
えびす本郷(株)	清涼飲料水2台	〃
(株)戸信	清涼飲料水1台	〃
ナショナル・ベンディング(株)	清涼飲料水1台	〃
鳥取ペプシコーラ販売(株)	清涼飲料水2台	〃
ダイドーウエストベンディング(株)	清涼飲料水1台	〃

①ビール、清酒等のアルコール類及びたばこは、販売しない。

②青少年に有害な書籍、玩具等は、販売しない。

③ゲーム機類は、設置しない。

設置者	販売期間
コカ・コーラボトラーズジャパン(株)	R4.4.1～R5.3.31

設置者	販売期間
えびす本郷(株)	R4. 4. 1～R5. 3. 31
(株)戸信	R4. 4. 1～R5. 3. 31
ナショナル・ベンディング(株)	R4. 4. 1～R5. 3. 31
鳥取ペプシコーラ販売(株)	R4. 4. 1～R5. 3. 31
ダイドーウエストベンディング(株)	R4. 4. 1～R5. 3. 31

#### (4) 広告事業

目 的：倉吉体育文化会館会館棟 2 階に有料掲示板を設置することにより、お客さまへのサービス向上および地域経済の活性化、指定管理料を減ずることを図る。

実施内容：会館内掲示板に募集案内を掲載し、申込者を募集した。内容は鳥取県立倉吉体育文化会館有料掲示板利用規約による。

実績

事業者名	内容	広告期間
とんこつラーメンつばさ	飲食	R4. 4. 1～R5. 3. 31
株式会社ひまわり企画	飲食	〃
ソレックス	求人	〃
一蔵ラーメン・ギョーザ専門店	飲食	〃
気まぐれ屋	飲食	〃
ラーメン幸雅	飲食	〃
労働基準協会	資格情報	〃

料 金：掲示板の大きさ（A3、B4、A4、B5）と期間による料金設定は下記の通り。

	A3	B4	A4	B5
1 年	10,180 円	7,120 円	5,090 円	3,050 円
半年	6,110 円	4,070 円	3,050 円	2,030 円
1 か月	1,520 円	1,220 円	1,010 円	610 円

#### (5) その他

事業名：コピー・ファクシミリ利用提供

目 的：近隣にコンビニ等がなく、お客さまのニーズも高いことから利便性を考え、コピー・ファクシミリの利用提供をする。コピーについては、事前に利用者の方で準備していただくことを前提とする。

設定料金は下記のとおり。

項目		単位	料金設定	
片面印刷	A4・B4	白黒	1枚	10円
	A3		1枚	20円
	A4	カラー	1枚	30円
	B4・A3		1枚	50円
ファクシミリ	県内		1枚	10円
	県外		1枚	20円

## 5 障がい者、高齢者の就労機会の確保及び障がい者スポーツの普及振興

### (1) 障がい者及び高齢者（65歳以上）の雇用状況

#### ①障がい者雇用状況

なし

#### ②高齢者雇用状況

雇用数：1人

主な業務内容：受付、利用者対応、巡視、消毒作業等

### (2) 障がい者及び高齢者就労施設及びシルバー人材センター等からの調達状況

コロナ感染症の流行のため実施できなかったが、「サマースタディ in 体文」のちらしを作成（多機能型事業所あいおい：12,650円）

### (3) 障がい者スポーツの普及振興等

#### 【4(1) ①スポーツ教室再掲】

##### ①障がい者スポーツ教室

目的：参加者の状況に応じて、楽しく体を動かすこと

参加者数：延べ2名

収入：なし

## 6 緊急時の対応

- ・災害等緊急時の利用者の避難、誘導、安全確保、必要な通知等について業務マニュアルを作成し、緊急事態の発生時には的確に対応できるようにした。
- ・利用者、来館者の急な病気、けが等に対応できるよう近隣の医療機関等と連携し的確に対応することとした。鳥取医療情報ネットから鳥取県中部圏域の宿日直医を把握し、有事の際に備えている。
- ・PM2.5、黄砂対応

PM2.5の測定情報を毎日ホールに表示するとともに、数値が高い日については利用者

への声掛けを行った。

## 7 J-ALERT の取扱い

- ・J-ALERT システムが有効に活用されるよう理解を深め、施設利用者の安全確保のため施設内で試験放送を行うなど有事の際に適切な管理運用ができるよう努めた。
- ・速報発生時に取るべき行動を業務マニュアルで全職員に周知した。

## 8 保守管理の実施

### (1) 清掃 【委託先：(株)リースキン倉吉】

#### ①方針及び考え方

清掃業務は委託することがコスト的、技術的に効果的と認められるため、外部委託するとともに、施設管理について業者と共通認識を持つことにより、一体となった管理を行った。当館職員も必要に応じ委託業者と清掃作業を行った。

#### ②具体的な対応

鳥取県立倉吉体育文化会館清掃作業仕様書に基づき実施した。

日常清掃、定期清掃、特別清掃を下記の通り実施した。また、体育館の床板の清掃については、平成29年5月29日付29施企第2号文部科学省通知「体育館の床板の剥離による負傷事故の防止について（通知）」に従って毎日実施した。

#### 鳥取県立倉吉体育文化会館の日常清掃

清掃箇所	作業内容	実施の頻度
応接室・事務室・廊下・ホール・階段	はきとり、ふきとり、掃除機吸引、ごみ収集など	毎日
湯沸室	はきとり、ふきとり、掃除機吸引、ごみ収集、水まわりの除菌殺菌など	毎日
トイレ	はきとり、ふきとり、ごみ収集、水まわりの除菌殺菌など	毎日
シャワー	はきとり、ごみ収集など	毎日
器具庫・倉庫	はきとり、掃除機吸引、ごみ収集など	毎日
外構部	ごみひろい、落ち葉ひろい、吸い殻清掃など	毎日

定期清掃項目	4月	5月	6月	7月	8月	9月	10月	11月	12月	1月	2月	3月
ガラスクリーニング	●											
照明器具清掃												●
ワックス	●		●		●		●		●		●	
シャワー室洗浄		●					●					



## (2) 駐車場

### ①方針及び考え方

可能な限り施設内外の清掃は職員で行った。また、ボランティアやお客さまとも協力しながらゴミ拾いなど清掃を行い、美観の維持に努めた。

### ②具体的な対応

駐車場や外周の見回りをを行い、ごみひろい、落ち葉ひろい、吸い殻清掃等を職員および委託業者等と一緒に毎日実施した。

## (3) 除雪作業

### ①方針及び考え方

冬場の積雪がある場合は、お客さまの歩行に支障がでないよう職員で除雪作業を行った。また、駐車場の除雪は、近隣業者と連携を取り、スムーズな除雪を行い、駐車スペースを確保した。

### ②具体的な対応

積雪状況に応じて、通路や駐車場の確保等の除雪作業を実施した。  
業者に依頼し、駐車場の除雪を実施した。(令和4年度3回)

## (4) 喫煙スペース

### ①方針及び考え方

2018年7月に「健康増進法の一部を改正する法律(平成30年法律第78号)」が成立し、2020年4月に全面施行された。このことから、当館では望まない受動喫煙が生じないように、敷地内に一か所喫煙スペースを設置した。

### ②具体的な対応

人の通りが少ない体育館北側に喫煙スペースを設置し、望まない受動喫煙が生じないように配慮した。また、状況に応じて喫煙スペースの移動・撤去について検討し、必要な対応を行うこととした。

## (5) 植栽

### ①方針及び考え方

来館される方の癒しとなるような美観を目指し、気持ちよく利用していただき、また来たいと思っただけのような管理を行う。

### ②具体的な対応

定期的な草刈りや花の手入れを職員やボランティア等で行い、美観を損なうことがないように植栽の管理を行った。

(6) 消防設備 【委託先：(株)吉備総合電設】

①方針及び考え方

消防設備・機械設備等保守は、委託することがコスト的、技術的に効果的と認められるため、外部委託するとともに、施設管理について業者と共通認識を持つことにより、一体となった管理を行った。

②具体的な対応

建築基準法、水道法、消防法その他関係法令及び基準に基づき、消防用防災設備仕様書にそった点検を実施した。

- ・年2回保守点検作業を実施した（8月・2月実施）
- ・年2回消防避難訓練および緊急資材の確認を実施した。（6月・11月実施）

(7) 電気設備 【委託先：一般財団法人中国電気保安協会】

①方針及び考え方

自家用電気工作物保安業務は、委託することがコスト的、技術的に効果的と認められるため、外部委託するとともに、施設管理について業者と共通認識を持つことにより、一体となった管理を行った。

②具体的な対応

電気事業法に基づく保安規定および自家用電気工作物保安管理業務委仕様書にそった点検を実施した。

- ・月次点検（2か月に1回：4/11、6/8、8/15、10/11、12/16、2/7）  
ただし、絶縁監視装置による遠隔監視とする。絶縁監視装置による警報履歴リストを月次点検時に提出。
- ・年次点検（年1回：10/11）  
3年に1回の無停電点検および細密停電点検を行った。
- ・臨時点検  
必要に応じて実施した。

(8) 警備 【委託先：ALSOK山陰(株)】

①方針及び考え方

火災報知機等の警報装置が作動した場合は、すぐに火元の確認を行い、初期消火、避難誘導、消防への通報等迅速な対応ができるよう日ごろから訓練を行った。

また、職員の対応と休館日及び夜間の警備委託による24時間体制で事故・事件発生の防止に努め、万全な事故防止対策の徹底を図った。

②具体的な対応

- 火災に対する適切な対応を図ること。
  - ・年2回の消防避難訓練等により、火災発見時の通報、初期消火、避難誘導が迅速

に行えるようにした。

○防犯に対する適切な対応を図ること。

・防犯カメラを体育館入口に設置し、防犯に努めた。

警備委託に関しては、鳥取県立倉吉体育文化会館警備業務委託仕様書により対応した。

## (9) その他の保守点検

### ①自動扉 【委託先：(有)豊田ガラス】

#### ア 方針及び考え方

自動扉保守は委託することがコスト的、技術的に効果的と認められるため、外部委託するとともに、施設管理について業者と共通認識を持つことにより、一体となった管理を行った。

#### イ 具体的な対応

自動扉の保守は自動扉点検仕様書による保守点検を行った。

○自動扉の点検は委託業者により、年4回（四半期ごと）実施した。

○日常的に職員による点検（清掃、目視による異常、異音の確認等）を実施し、異常があれば委託業者連絡を取り、速やかに修理・復旧を行った。

### ②エレベーター 【委託先：三菱電機ビルテクノサービス株式会社（体育館）

日本エレベーター製造株式会社（会館）】

#### ア 方針及び考え方

エレベーター保守は委託することがコスト的、技術的に効果的と認められるため、外部委託するとともに、施設管理について業者と共通認識を持つことにより、一体となった管理を行った。

#### イ 具体的な対応

安全最良の運転状態を維持するため、エレベーター保守点検作業仕様書による保守点検業務を行った。

○遠隔監視（体育館のみ）

・モニタリング装置により、情報センターでの24時間継続で遠隔監視等実施した。

○定期点検

（体育館）

・3ヶ月に1回技術員派遣による運航データの分析、機械装置の点検、清掃、給油、調整を実施し、報告書の提出等を受けた。

（会館）

・毎月技術員派遣による運航データの分析、機械装置の点検、清掃、給油、調整を実施し、報告書の提出等を受けた。

○職員による日常点検の実施

・エレベーターに搭乗して、異音等がないかチェック。子どもなどが遊びで搭乗しないよう注意する等を実施した。

③冷暖房切替等 【委託先：大和設備倉吉(株)】

ア 方針及び考え方

冷暖房切替等は委託することがコスト的、技術的に効果的と認められるため、外部委託するとともに、施設管理について業者と共通認識を持つことにより、一体となった管理を行った。

イ 具体的な対応

消防法その他関係法令及び基準に基づく保守を冷暖房切替および整備保守業務仕様書による保守点検業務を行った。

④灯油10kl地下タンク 【委託先：大和設備倉吉(株)】

ア 方針及び考え方

灯油10kl地下タンク漏洩点検は委託することがコスト的、技術的に効果的と認められるため、外部委託するとともに、施設管理について業者と共通認識を持つことにより、一体となった管理を行った。

イ 具体的な対応

消防法その他関係法令及び基準に基づく漏洩点検業務を行った。(3/13)

⑤クライミングセンター

ア 方針及び考え方

公益財団法人日本オリンピック委員会認定競技別強化センターに認定されていることを鑑み、競技者のレベルに応じたルートセットや安全な利用を行うことができるように定期的な日常点検を行った。

イ 具体的な対応

日本山岳・スポーツクライミング協会認定競技ルートセッターを配置し、定期的なルートセットを行った。また、合宿等において臨時的なルートセットの必要がある場合適宜対応した。

定期的な日常点検や保守点検業務はクライミング施設点検業務仕様書に沿って実施した。保守点検業務については、東商アソシエート株式会社に委託し安全な利用ができる環境整備を行った。

⑥冷温水発生機ばい煙測定 【委託先：倉吉環境事業有限会社】

ア 方針及び考え方

大気汚染防止法等を受ける関係法令を遵守し、業務の円滑な遂行を図った。

イ 具体的な対応

対象機器のばい煙測定を年2回実施した。計量の対象はダスト濃度

(JISK8808)、硫黄酸化物濃度(JSK0103)、窒素酸化物濃度(JISK0104)とした。

⑦自動制御装置保守点検【委託先：日本電技株式会社鳥取営業所】

ア 方針及び考え方

冷暖房機器が設定通りに動作するために、対象機器が正常に動作するよう点検を行った。

イ 具体的な対応

自動制御装置が正常に動作するように点検を実施した。

(10) 保険

①方針及び考え方

施設の管理運営には万全を尽くすが、万一の事故で管理者に管理責任が発生した場合に円滑な補償等を行うため「社会体育施設保険制度」（スポーツファシリティーズ保険）へ加入した。

②具体的な対応

ア 施設所有（管理）者賠償責任保険

●対人1名1億円／1事故3億円

●対物1事故1億円

●人格権侵害1名50万円／1事故1,000万円／保険期間中1,000円

体育施設の欠陥や施設指導員による指導に起因して他人の身体生命を害したり、他人の財物を損壊した場合に、被保険者が法律上の損害賠償責任を負担することによって被る損害に対して保険金が支払われる。

イ スポーツ災害補償保険（被災者1名につき）

●死亡・後遺障害200万円

●入院医療保障保険金日額2,500円

体育施設内において保険期間中にその施設の利用者がアマチュアスポーツの練習、競技もしくは指導中に、急激かつ偶然な外来の事故により傷害を被り、体育施設の管理者が災害補償規程等に基づき見舞金を支払う場合、その見舞金に対して保険金が支払われる。

(11) 備品の管理

①方針及び考え方

日常点検と定期点検を徹底することで、お客さまに安全に安心してご利用いただけるようにし、異常が発見された場合にはその場に近づかないよう注意喚起と応急処置等を行った。また、破損した備品の修繕は速やかに行った。

②具体的な対応

・備品台帳による数量等の確認、整理を実施した。

・日常点検において、貸し出しする備品等は、「貸し出し備品確認表」に異常の有

無を記載し、毎日の巡回時に目視・触診での点検を実施した。

- ・上級体育施設管理士等の有資格をもつ職員による設備・備品の点検整備を徹底した。
- ・応急処置が可能なものは速やかに修繕した。
- ・故障等で使用できなくなったものは、県に購入等を依頼した。

#### (1 2) リース契約

リース契約期間は、指定管理期間を超えない範囲で行うこととした。

#### (1 3) 修繕

##### ①方針及び考え方

施設、設備及び備品を適正な利用に供するよう日常的に保守点検を行い、施設等の保全に努めた。

##### ②具体的な対応

施設等の損傷又は不具合を発見した場合は、施設等の安全性を確保するために必要な応急処置を行うとともに、発注1件当たり50万円未満の修繕については自己負担により行った。

#### (1 4) 関係書類の整備

保守管理に当たっては、業務日誌、作業記録などの業務関係書類を作成し、指定期間終了後5年間保管する。

9 収支状況

(単位：円)

	科目	金額	
収入項目	施設使用料収益	12,752,032	
	教室参加料収益	1,046,293	
	イベント収益	195,300	
	雑収益	99,700	
	自動販売機手数料	1,249,442	
	県委託料	指定管理料	55,494,800
		キャッシュレス委託料	5,141
収入合計		70,842,708	
支出項目	給料手当	23,612,940	
	賃金	1,641,833	
	福利厚生費	5,652,395	
	報酬	112,372	
	職員手当	7,605,304	
	旅費交通費	147,208	
	通信運搬費	259,996	
	消耗品費	1,009,741	
	修繕費	2,285,334	
	印刷製本費	445,150	
	燃料費	1,432,827	
	光熱水料費	9,559,966	
	賃借料	226,440	
	保険料	244,470	
	租税公課	3,574,580	
	支払寄付金	87,680	
	報償費	205,330	
	手数料	1,585,019	
	委託料	9,353,292	
	負担金補助	19,912	
備品購入費	0		
支出合計		69,061,789	
収入合計 - 支出合計		1,780,919	

## 1 0 職員に係る雇用条件及び労働状況

別紙 1 「労働条件等報告書」

## 1 1 利用者数及び利用料金の収入状況

別紙 2 「利用者数及び利用料金の収入状況」

## 1 2 その他

### (1) 利用者サービスの向上

- ・カード決済、電子マネー決済の運用。
- ・スポーツ教室の申し込み、体育館の利用者に会員番号を付与し、手続の簡略化を行った。
- ・出張指導（八屋ひまわりサロン、下余戸サロン）を行った。
- ・研修、資格取得を積極的に行いサービスの向上に努めた。  
【経理研修、申し込み業務等研修、消防訓練、TEAS研修、ハラスメント研修、接遇研修、人権研修（年間2回以上受講）、AED等救急講習、応急手当推進事業所認定】
- ・SNSやHPを活用した広報の実施を行った。
- ・アンケートは、対象をスポーツ・文化教室参加者、施設利用者、スポーツクライミング利用者と分けてそれぞれ実施し、幅広い年代と利用形態に応じた要望を把握した。
- ・クライミング日本・フランス代表選手の写真やサインを掲示し、スポーツクライミングの普及振興に努めた。

### (2) 鳥取県の施策への協力

- ・鳥取県民の日（9月12日）の周知と体育館・クライミングセンターの無料開放を実施した。
- ・新型コロナウイルス感染予防対策協賛店に登録した。
- ・とっとり新型コロナ対策安心登録システムに協力した。
- ・鳥取県新型コロナ安心対策認証店に登録。
- ・男性用トイレに汚物入れを設置した。

### (3) 新型コロナウイルス感染症対応

- ・施設利用後の机、ドアノブ等の人の手が触る箇所について、アルコール消毒作業・換気作業を行った。
- ・新型コロナウイルス感染予防対応として、自主事業の開催を中止した。
- ・会館棟・体育館棟の出入口ドアを常時開放し、空気の循環効率を向上させ、密閉の防止を図った。



- ・会館棟・体育館棟の出入口付近にアルコール消毒液を設置した。
- ・館内に新型コロナウイルス感染症に関する注意喚起のポスターを掲示し啓発を図った。
- ・会館、体育館で入り口に非接触検温器を設置した。

#### (4) 社会貢献活動

- ・施設周辺の除草作業・側溝清掃を定期的に行った。
- ・ボランティア団体（ワーカーズコープ）による清掃活動の受け入れを行った。
- ・西郷小学校町探検の受け入れを行った。

#### (5) 省エネルギー・省資源・リサイクル等の取組

- ・鳥取県版環境管理システム（TEAS II種）の更新および実践を行った。（ミスコピー紙の再使用、再生紙の利用、プルタブ収集）
- ・ボルダリングルーム外（リード壁東側）にグリーンカーテンを設置し冷房効率の向上を図った。

(別紙1)

労働条件等報告書

項目	条件等	備考(※記載上の注意)
1 職種	常勤正職員(県職員等定年退職後再雇用)	
2 契約期間	有(1年)	
3 就業の場所	鳥取県立倉吉体育文化会館	
4 労働条件の提示書面	・職員就業規則 ・労働条件通知書	
5 勤務時間、休憩時間等	(1)午前8時30分から午後10時15分の間で 1日8時間週40時間の交代制勤務 (2)休憩時間45分 (3)所定労働時間を越える労働の有無:有 (4)労働時間に係る協定の有無:無	
6 休日	・年末年始(12/29~1/3) ・年末年始以外の日で施設長が勤務を要しないこととして指定する日(4週間を通じ8日以上)	
7 休暇	(1)年次有給休暇 ・暦年で与え、1年について20日 ・2月以降に新たに採用された職員のその年の年次休暇は、別表に定めている。 (2)その他の休暇 ・有給:特別休暇 ・無給:介護休業・育児休業	
8 賃金	(1)賃金 月給187,700円以上 (2)諸手当の額及び計算方法 ・通勤手当、住居手当 鳥取県の通勤手当認定要領及び住居手当認定要領による。 (3)割増賃金 鳥取県の職員の給与に関する条例による。 (4)賃金締切日 毎月 末日 (5)賃金支払日 毎月 21日 (6)賞与 有(時期6月(105/100)、12月(105/100)) (7)昇給 無 (8)平均給与月額 274,600円	
9 退職金	無	
10 健康診断	健康診断を毎年1回行う	
11 その他		

(別紙1)

労働条件等報告書  
条 件 等

項 目	条 件 等	備考(※記載上の注意)
1 職 種	常勤正職員	
2 契約期間	無	
3 就業の場所	鳥取県立倉吉体育文化会館	
4 労働条件の提示書面	・職員就業規則 ・労働条件通知書	
5 勤務時間、休憩時間等	(1)午前8時30分から午後10時15分の間で 1日8時間週40時間の交代制勤務 (2)休憩時間45分 (3)所定労働時間を越える労働の有無：有 (4)労働時間に係る協定の有無：有	
6 休日	・定例日の場合 無 ・非定例日の場合 週当たり2日、年末年始(12/29~1/3)	
7 休暇	(1)年次有給休暇 ・暦年で与え、1年について20日 ・2月以降に新たに採用された職員のその年の年次休暇は、別表に定めている。 (2)その他の休暇 ・有給：特別休暇 ・無給：介護休業・育児休業	
8 賃金	(1)賃金 月給146,100円以上 (2)諸手当の額及び計算方法 ・通勤手当、住居手当 鳥取県の通勤手当認定要領及び住居手当認定要領による。 (3)割増賃金 鳥取県の職員の給与に関する条例による。 (4)賃金締切日 毎月 末日 (5)賃金支払日 毎月 21日 (6)賞与 有(時期6月(196/100)、12月(211/100)) (7)昇給 有(時期 4月) (8)平均給与月額 251,725円	
9 退職金	中小企業退職金共済制度	
10 健康診断	健康診断を毎年1回行う	
11 その他		

(別紙1)

労働条件等報告書

項目	条件等	備考(※記載上の注意)
1 職種	常勤嘱託職員	
2 契約期間	有	
3 就業の場所	鳥取県立倉吉体育文化会館	
4 労働条件の提示書面	・嘱託職員就業規則 ・労働条件通知書	
5 勤務時間、休憩時間等	(1) 午前8時30分から午後10時15分の間で 1日8時間週40時間の交代制勤務 (2) 休憩時間45分 (3) 所定労働時間を越える労働の有無：有 (4) 労働時間に係る協定の有無：有	
6 休日	・年末年始(12/29~1/3) ・年末年始以外の日で施設長が勤務を要しないこととして指定する日(4週間を通じ8日以上)	
7 休暇	(1) 年次有給休暇 ・暦年で与え、1年について20日 ・4月以降に新たに採用された職員のその年の年次休暇は、別表に定めている。 (2) その他の休暇 ・有給：特別休暇 ・無休：介護休業・育児休業	
8 賃金	(1) 賃金 月給143,500円以上 (2) 諸手当の額及び計算方法 ・通勤手当、住居手当 鳥取県の通勤手当認定要領及び住居手当認定要領による。 (3) 割増賃金 鳥取県の職員の給与に関する条例による。 (4) 賃金締切日 毎月 末日 (5) 賃金支払日 毎月 21日 (6) 賞与 有(時期6月(70/100)、12月(70/100)) (7) 昇給 有(時期 4月) (8) 平均給与月額 170,460円	
9 退職金	無	
10 健康診断	健康診断を毎年1回行う	
11 その他		

(別紙1)

労働条件等報告書

項目	条件等	備考(※記載上の注意)
1 職種	非常勤嘱託職員	
2 契約期間	有(1年)	
3 就業の場所	鳥取県立倉吉体育文化会館	
4 労働条件の提示書面	・嘱託職員就業規則 ・労働条件通知書	
5 勤務時間、休憩時間等	(1)午前8時30分から午後10時15分の間で 1日4～5時間週20時間以内の交代制勤務 (2)休憩時間 0分 (3)所定労働時間を越える労働の有無:無 (4)労働時間に係る協定の有無:無	
6 休日	無	
7 休暇	(1)年次有給休暇 ・6ヶ月間継続勤務した場合 所定の労働日数による	
8 賃金	(1)賃金 時間給850円以上 (2)諸手当の額及び計算方法 ・通勤手当、住居手当 なし (3)割増賃金 なし (4)賃金締切日 毎月 末日 (5)賃金支払日 毎月 10日 (6)賞与 有(時期6月(35/100)、12月(35/100)) (7)昇給 無 (8)平均給与月額 64,303円	
9 退職金	無	
10 健康診断	無	
11 その他		

区	分	4月				5月				6月			
		単価	件数	利用者数	金額	件数	利用者数	金額	件数	利用者数	金額		
施設	体育館	非営利	全面	4	245	20,412	9	2,000	67,797	25	2,040	235,467	
			1/2面	8	1,370	68,526	5	1,020	37,908				
			1/3面	87	837	44,590	57	464	26,400	19	170	8,930	
		営利	全面	75	921	31,650	73	953	30,720	19	291	8,950	
			1/2面										
			1/3面										
	研修室等	非営利	全面										
			1/2面										
			1/3面										
		営利	全面										
			1/2面										
			1/3面										
	小計		91	1,082	65,002	66	2,464	94,197	44	2,210	244,397		
	利用	大研修室	非営利	全面	83	2,291	100,176	78	1,973	68,628	19	291	8,950
				1/2面	4	330	73,200	10	680	148,840	14	1,209	300,120
1/3面				6	363	78,080	3	160	46,360	13	729	241,560	
営利			全面										
			1/2面										
			1/3面										
中研修室		非営利	全面	12	394	42,930	15	582	74,520	21	780	116,640	
			1/2面	10	340	48,600	3	140	12,960	8	202	33,210	
			1/3面										
		営利	全面										
			1/2面										
			1/3面										
小研修室		非営利	全面	13	221	35,325	13	254	33,525	37	857	95,175	
			1/2面	20	404	29,025	16	247	28,125	21	248	39,375	
			1/3面										
	営利	全面	2	45	9,600				2	45	5,760		
		1/2面											
		1/3面											
教養室	非営利	全面	41	455	32,700	36	423	32,250	46	582	71,550		
		1/2面	8	85	9,600	9	92	11,550	10	102	13,350		
		1/3面											
	営利	全面	8	130	31,110	3	45	6,710	9	139	35,990		
		1/2面	1	20	3,640	1	20	3,640					
		1/3面											
小計		81	1,595	228,505	78	2,004	299,485	129	3,612	625,235			
クライミングセンター専用利用		1	40	15,250	3	127	39,650	4	120	140,300			
クライミングセンター一般利用		4	80	36,600	1	20	9,150	2	50	45,750			
個人利用		235	235	175,060	337	337	217,970	125	125	86,860			
小計		120	120	75,720	133	133	85,280	107	107	63,970			
計		408	2,952	483,817	484	4,932	651,302	302	6,067	1,096,792			
区	分	単価	件数	利用者数	金額	件数	利用者数	金額	件数	利用者数	金額		
加算電気使用料	電灯	非営利	体育館	135		50,820	114		64,200	48		47,525	
			研修室	7		34,810	3		18,290				
		営利	7		34,810	3		18,290					
	小計		135	0	50,820	114	0	64,200	48	0	47,525		
	冷房	体育館										281,880	
		大研修室										122,830	
		中研修室										44,530	
		小研修室										31,200	
		教養室										19,400	
		小計		0	0	0	10	0	26,740	88	0	499,840	
	暖房	体育館											
		大研修室											
		中研修室											
		小研修室											
		教養室											
小計			0	0	7,800	2	0	700	1	0	400		
クライミングセンター冷暖房		0	0	0	0	0	0	0	0	0			
計		153	0	58,620	126	0	91,640	137	0	547,765			
合計		561	2,952	542,437	610	4,932	742,942	439	6,067	1,644,557			
その他の使用料	設備	体育館	8		3,380	10		16,190	10		29,810		
		研修室	25		21,720	28		30,700	54		67,300		
		小計	33	0	25,100	38	0	46,890	64	0	97,110		
	体育用具	8	0	23,920	4	0	8,420	0	0	0			
	クライミング用具	78		16,610	56		29,890	20		16,220			
	小計	69		28,550	66		21,200	16		6,950			
	小計	23		4,600	55		11,000	4		800			
	小計		695	2,952	588,747	759	4,932	830,722	527	6,067	1,758,687		
	スポーツ教室	児童又は中学生	19	143	27,950	15	99	11,750	18	125	14,050		
		高校生	31	245	163,465	41	328	3,045	23	166	149,480		
学生・一般人		50	388	191,415	56	427	14,795	41	291	163,530			
小計													
イベント	児童又は中学生												
	高校生												
	学生・一般人												
	小計												
自動販売機売上										99,940			
雑収入										4,490			
合計		745	3,340	846,402	819	5,361	921,050	576	6,376	2,026,647			
未収金回収				273,448			325,159						
予約金受入				8,920			10,750						
合計		745	3,340	1,128,770	819	5,361	1,256,959	576	6,376	2,026,647			
総合計		335	3,683	465,081	319	2,765	450,903	196	1,729	453,115			

区	分	7月			8月			9月				
		単価	件数	利用者数	金額	件数	利用者数	金額	件数	利用者数	金額	
施設	体育館	非営利	全面	6	1,700	48,114	6	345	33,534	6	450	31,347
			1/2面	5	1,300	30,618	2	127	6,885	2	240	17,496
			1/3面	67	563	30,920	65	508	33,790	78	688	36,950
		営利	全面	70	927	29,080	87	949	36,230	93	1,169	39,370
			1/2面									
			1/3面									
	教室	非営利	全面									
			1/2面									
			1/3面									
		営利	全面									
			1/2面									
			1/3面									
小計		73	2,263	79,034	71	853	67,324	84	1,138	68,297		
大研修室	非営利	不徴収	6	570	107,560	4	305	78,080	15	1,095	317,200	
営利	不徴収	10	441	151,280	2	80	19,520	5	135	70,760		
中研修室	非営利	不徴収	16	500	73,710	7	240	33,210	15	626	82,215	
営利	不徴収	5	171	24,300	1	3	7,290	7	184	19,845		
小研修室	非営利	不徴収	1	30	3,360				1		6,480	
営利	不徴収	15	209	53,100	11	154	20,475	25	473	66,825		
営利	徴収	25	346	45,900	13	212	21,825	18	231	22,275		
教養室	非営利	不徴収	34	1,341	35,100	31	256	25,800	36	317	31,950	
営利	不徴収	11	126	14,100	12	114	11,400	7	39	10,650		
営利	徴収	7	101	24,400	6	90	25,010	7	109	22,570		
小計		83	2,878	330,080	61	1,165	229,225	101	2,650	532,120		
クライミングセンター専用利用		51	1,094	235,580	28	409	60,035	37	589	123,530		
クライミングセンター一般利用		1	83	9,150	1	40	9,150	3	220	112,850		
個人利用		261	261	197,540	248	248	170,170	189	189	137,910		
計		123	123	76,980	145	145	87,920	95	95	59,530		
計		418	5,485	615,804	381	2,306	475,869	377	4,197	851,177		
区	分	249	3,434	372,258	266	1,639	227,670	231	2,161	279,576		
加算電気使用料	電灯	非営利	123		50,030	138		54,000	146		40,700	
		営利	3		15,340				2		9,440	
		小計	123	0	50,030	138	0	54,000	146	0	40,700	
	冷房	体育館	6		469,800	5		281,880	2			
		大研修室	14		344,520	7		77,850	12		141,860	
		中研修室	22		149,780	8		27,450	14		45,750	
		小研修室	37		3,460	22		5,400	26		27,300	
		教養室	48		65,880	45		26,000	30		19,200	
		小計	127	0	773,760	87	0	435,680	82	0	234,110	
	暖房	体育館	6		353,380	2		1,200	0		0	
		大研修室										
		中研修室										
小研修室												
教養室												
小計	6	0	353,380	2	0	1,200	0	0	0			
クライミングセンター冷暖房		1		900	1		900	1		2,400		
計		251	0	824,690	226	0	490,580	229	0	277,210		
合計		669	5,485	1,440,494	607	2,306	966,449	606	4,197	1,128,387		
その他の使用料	設備	体育館	11		20,320	9		6,470	8		7,760	
		研修室	3		4,980	0			2		2,910	
		小計	35		43,620	12		15,460	41		48,230	
	体育用具	小計	46	0	63,940	21	0	21,930	49	0	55,990	
		体育用具	57		22,610	69		13,780	73		16,100	
		クライミング用具	60		25,700	64		20,750	78		27,250	
	自動販売機売上		83		16,600	95		19,000	14		2,800	
	体育館利用合計		855	5,485	1,543,644	792	2,306	1,021,159	742	4,197	1,203,277	
	スポーツ教室	児童又は中学生	17	117	14,375	8	49	4,900	15	89	23,650	
		高校生	52	374	7,095	8	72	182,700	57	425	106,110	
		学生・一般人			-1,827							
		小計	69	491	19,643	16	121	187,600	72	514	129,760	
イベント	児童又は中学生	1	4		4	20		3	191			
	高校生	1	4		4	20		3	191			
	学生・一般人											
自動販売機売上		6		143,640	6		117,122	6		93,104		
雑収入				1,790			510			2,550		
合計		930	5,980	1,708,717	818	2,447	1,326,391	823	4,902	1,428,691		
茶 収 入				1,819,552						597,686		
予 約 金 受 入				14,700						2,630		
総 合 計		930	5,980	3,543,369	818	2,447	1,326,391	823	4,902	2,029,007		
区	分	321	3,434	774,378	332	1,639	249,620	314	2,161	320,436		

区	分	10月			11月			12月						
		単価	件数	利用者数	金額	件数	利用者数	金額	件数	利用者数	金額			
施設	体育館	非営利	全面	3	300	75,087	4	665	30,618	8	1,480	55,566		
			1/2面	(12)	(1,653)	(32,076)	(20)	(2,189)	(180,063)	(1)	(150)	(7,290)		
			1/3面	(90)	(883)	(39,750)	(34)	(313)	(15,690)	(135)	(1,211)	(63,270)		
		徴収	全面	(77)	(868)	(40,330)	(31)	(376)	(12,590)	(86)	(943)	(35,110)		
			1/2面	( )	( )	( )	( )	( )	( )	( )	( )	( )		
			1/3面	( )	( )	( )	( )	( )	( )	( )	( )	( )		
		営利	全面	( )	( )	( )	( )	( )	( )	( )	( )	( )		
			1/2面	( )	( )	( )	( )	( )	( )	( )	( )	( )		
			1/3面	( )	( )	( )	( )	( )	( )	( )	( )	( )		
		小計		( )	( )	( )	( )	( )	( )	( )	( )	( )		
		利用	大研修室	非営利	不徴収	93	1,183	114,837	38	978	46,308	143	2,691	118,836
				徴収	(89)	(2,521)	(72,406)	(51)	(2,565)	(192,653)	(87)	(1,093)	(42,400)	
				営利	不徴収	20	1,455	270,840	18	1,558	348,920	17	1,239	331,840
			中研修室	非営利	不徴収	18	740	115,020	18	555	92,745	9	475	58,320
				徴収	(6)	(118)	(25,920)	(6)	(189)	(25,515)	(3)	(140)	(17,010)	
営利	不徴収			4	260		1	55	15,120	2	42	11,760		
小研修室	非営利		不徴収	28	544	53,550	22	422	66,825	15	334	31,950		
	徴収		(26)	(510)	(26,100)	(19)	(291)	(42,975)	(14)	(214)	(23,850)			
	営利		不徴収			13,440	2	30	10,560	3	60	11,520		
教養室	非営利		不徴収	33	408	67,950	38	524	53,400	33	437	43,500		
	徴収		(19)	(332)	(17,250)	(15)	(129)	(17,400)	(5)	(48)	(5,400)			
	営利		不徴収	8	109	28,670	6	82	13,420	9	106	24,400		
小計			(111)	(3,516)	(551,720)	(106)	(3,233)	(608,270)	(89)	(2,698)	(514,190)			
クライミングセンター専用利用			(2)	(100)	(164,700)	(5)	(131)	(54,900)	( )	( )	( )			
クライミングセンター一般利用			(7)	(67)	(18,300)	(2)	(40)	(18,300)	(2)	(40)	(18,300)			
個人利用		(239)	(239)	(135,650)	(135)	(135)	(107,430)	(157)	(157)	(101,040)				
計		(134)	(134)	(106,050)	(94)	(94)	(58,310)	(142)	(142)	(81,710)				
計		(445)	(5,038)	(968,907)	(284)	(4,477)	(816,908)	(389)	(5,546)	(734,066)				
計		(288)	(4,972)	(324,586)	(200)	(4,213)	(599,153)	(258)	(2,197)	(289,430)				
加算電気使用料	電灯	非営利	139		45,165	67		85,400	198		82,305			
		営利	(3)		(13,570)	(3)		(13,090)	(1)		(4,720)			
		小計	(139)	(0)	(45,165)	(67)	(0)	(85,400)	(198)	(0)	(82,305)			
	冷房	体育館	( )	( )	( )	( )	( )	( )	( )	( )	( )			
		大研修室	( )	( )	(6,920)	( )	( )	( )	( )	( )	( )			
		中研修室	( )	( )	(9,760)	( )	( )	( )	( )	( )	( )			
		小研修室	( )	( )	(3,600)	( )	( )	( )	( )	( )	( )			
		教養室	( )	( )	(2,600)	( )	( )	( )	( )	( )	( )			
	小計		(11)	(0)	(22,880)	(0)	(0)	(0)	(0)	(0)	(0)			
	暖房	体育館	( )	( )	( )	( )	( )	( )	( )	( )	( )			
		大研修室	( )	( )	(910)	(7)	( )	(34,580)	(20)	( )	(101,920)			
		中研修室	( )	( )	( )	(9)	( )	(10,200)	(14)	( )	(27,000)			
		小研修室	( )	( )	( )	(13)	( )	(9,200)	(26)	( )	(17,200)			
		教養室	( )	( )	(1,300)	(23)	( )	(8,600)	(42)	( )	(12,700)			
	小計		(6)	(0)	(2,210)	(52)	(0)	(62,580)	(102)	(0)	(158,820)			
クライミングセンター冷暖房		( )	( )	( )	(1)	( )	(3,700)	(0)	( )	(0)				
計		(156)	(0)	(70,255)	(120)	(0)	(151,680)	(300)	(0)	(241,125)				
合計		(601)	(5,038)	(1,020,665)	(404)	(4,477)	(968,588)	(689)	(5,546)	(975,191)				
計		(291)	(4,972)	(599,411)	(204)	(4,213)	(612,543)	(259)	(2,197)	(264,150)				
その他の使用料	設備	体育館	9		11,080	18		13,570	6		1,890			
		研修室	(3)		(5,340)	(2)		(2,120)	(1)		(1,060)			
		小計	(59)	(0)	(68,090)	(79)	(0)	(90,490)	(46)	(0)	(54,350)			
	体育用具	88		16,910	36		10,770	139		32,390				
		(62)		(23,200)	(23)		(10,500)	(76)		(24,250)				
	クライミング用具		(24)		(4,800)	(71)		(14,200)	(34)		(6,800)			
	体育館利用合計		(772)	(6,380)	(1,110,465)	(590)	(4,477)	(1,084,048)	(908)	(5,546)	(1,068,731)			
	スポーツ教室	児童又は中学生	(356)	(2,683)	(627,951)	(229)	(4,213)	(626,423)	(336)	(2,197)	(289,460)			
		高校生	15		14,100	14		8,500	12		10,025			
		学生・一般人	61	434	1,010	24	135	4	18	79,170				
	イベント	小計	76	434	15,110	38	246	8,500	18	110	85,640			
		児童又は中学生												
		高校生												
	学生・一般人		130			3	101	183,000	3	63	3,800			
	小計		130			3	101	183,000	3	63	3,800			
自動販売機売上		6		120,541	6		107,337	6		119,520				
雑収入				6,770			3,340			690				
合計		854	6,944	1,252,886	637	4,824	1,386,225	935	5,719	1,278,381				
未収金回収														
予約金変入														
総合計		(854)	(6,944)	(1,252,886)	(637)	(4,824)	(1,386,225)	(935)	(5,719)	(1,278,381)				
計		(356)	(2,683)	(627,951)	(229)	(4,213)	(626,423)	(336)	(2,197)	(289,460)				





施設利用	区分	種別	課目	単価	件数	利用者数	金額			
							収入	雑収入		
体育館	非営利	不徴収	全面		98	11,207	763,749			
			1/2面	(58)	(8,449)	(406,377)				
			1/3面	0	0	0				
			全面	944	8,407	444,570				
			1/2面	(840)	(9,993)	(357,830)				
			1/3面	0	0	0				
		徴収	全面	0	0	0				
			1/2面	0	0	0				
			1/3面	0	0	0				
			全面	0	0	0				
			1/2面	0	0	0				
			1/3面	0	0	0				
	営利	不徴収	全面	0	0	0				
			1/2面	0	0	0				
			1/3面	0	0	0				
		徴収	全面	0	0	0				
			1/2面	0	0	0				
			1/3面	0	0	0				
	小計					1,042	19,614	1,208,319		
	研修室等	大研修室	非営利	不徴収		898	18,442	764,207		
				徴収	144	10,986	2,537,600			
				営利	不徴収	3	220	73,200		
					徴収	0	0	0		
					中研修室	非営利	不徴収	173	6,447	868,725
徴収							(62)	(1,867)	(264,465)	
0			55				0			
営利			不徴収			10	347	43,440		
			徴収	0		0	0			
			0	0		0				
小研修室			非営利	不徴収	263	4,941	658,350			
				徴収	(204)	(3,268)	(338,850)			
		1		5	900					
		営利	不徴収	15	325	91,200				
			徴収	0	0	0				
			0	0	0					
教養室		非営利	不徴収	437	5,969	504,170				
			徴収	(122)	(1,357)	(141,750)				
			2	30	7,130					
		営利	不徴収	86	1,216	265,960				
			徴収	7	114	30,940				
			0	0	0					
小計					1,141	30,655	5,081,615			
クライミングセンター専用利用					463	11,757	1,899,185			
クライミングセンター一般利用					20	861	545,950			
個人利用					32	479	277,550			
計					2,456	2,456	1,709,640			
個人利用					1,498	1,498	945,940			
計					4,659	53,586	8,545,524			
加算電気使用料	電灯	非営利	体育館		2,891	32,176	3,886,882			
			0	0	0					
			25	0	124,600					
		営利	0	0	0					
			0	0	0					
			0	0	0					
	小計					1,568	0	689,365		
	冷房	体育館	15	0	124,600					
			6	0	1,033,560					
			48	0	485,420					
			1	0	508,220					
			67	0	203,130					
			0	0	0					
			119	0	143,700					
			2	0	5,400					
			156	0	104,000					
			2	0	1,200					
	小計					405	0	1,993,010		
	暖房	体育館	11	0	495,520					
			0	0	0					
			60	0	287,560					
			1	0	3,640					
			63	0	92,400					
			1	0	1,200					
124			0	96,600						
1			0	400						
213			0	64,900						
2			0	700						
小計					460	0	541,460			
クライミングセンター冷暖房					5	0	5,940			
計					2,437	0	3,231,735			
合計					41	0	626,060			
その他の使用料	設備	体育館	110	0	133,880					
			26	0	40,960					
			437	0	517,500					
		研修室	1	0	19,700					
			547	0	651,380					
			27	0	60,660					
	小計					1,101	0	1,333,080		
	体育用具					929	0	243,290		
	クライミング用具					707	0	257,400		
	小計					483	0	96,600		
計					0	0	0			
体育館利用合計					9,055	54,928	12,752,032			
スポーツ教室	児童又は中学生	高年生	3,666	29,887	5,092,257					
		175	1,102	168,850						
		425	2,692	882,825						
		2	434	5,382						
		小計					602	4,228	1,046,293	
		0	0	0						
イベント	児童又は中学生	高年生	0	0	0					
		0	0	0						
		18	546	195,300						
		18	546	195,300						
		小計					36	1,092	390,600	
		0	0	0						
自動販売機売上					72	0	1,249,442			
雑収入					0	0	99,700			
合計					9,738	59,702	15,342,767			
未収金回収					0	0	3,016,245			
予約金受入					0	0	37,000			
小計					9,738	59,702	18,396,012			
総合計					3,666	29,887	5,092,257			