

令和4年度鳥取県立夢みなとタワー事業報告書

指定管理者 一般財団法人鳥取県観光事業団

1 利用状況

(1) 利用者数

ア 展望・展示室

(単位：人)

| 項目 | | 月 | 4 | 5 | 6 | 7 | 8 | 9 | 10 | 11 | 12 | 1 | 2 | 3 | 合計 |
|-----------|---------------|----|-------|-------|-------|--------|--------|-------|-------|-------|-------|-------|-------|--------|--------|
| 有料 入館者 | 個人 | 大人 | 1,264 | 2,520 | 3,252 | 2,168 | 4,486 | 2,629 | 2,420 | 2,872 | 2,877 | 1,278 | 1,349 | 10,487 | 37,602 |
| | | 小人 | 227 | 375 | 1,132 | 1,876 | 3,197 | 813 | 374 | 375 | 998 | 204 | 150 | 715 | 10,436 |
| | 団体 | 大人 | 13 | 35 | 229 | 116 | 50 | 28 | 216 | 94 | 138 | 55 | 34 | 120 | 1,128 |
| | | 小人 | 1 | 8 | 0 | 4 | 32 | 128 | 17 | 4 | 8 | 18 | 3 | 7 | 230 |
| | 計 | | | 1,505 | 2,938 | 4,613 | 4,164 | 7,765 | 3,598 | 3,027 | 3,345 | 4,021 | 1,555 | 1,536 | 11,329 |
| 減免 | 障がい者 | 大人 | 57 | 174 | 89 | 131 | 159 | 122 | 172 | 239 | 134 | 84 | 91 | 146 | 1,598 |
| | | 小人 | 2 | 25 | 10 | 39 | 76 | 45 | 18 | 36 | 44 | 31 | 26 | 17 | 369 |
| | 外国人 | 大人 | 10 | 13 | 37 | 9 | 11 | 9 | 18 | 3 | 22 | 15 | 11 | 273 | 431 |
| | | 小人 | 0 | 0 | 0 | 0 | 3 | 0 | 0 | 2 | 1 | 1 | 0 | 2 | 9 |
| | WeLove 得々割 | 大人 | 163 | 249 | 298 | 3,629 | 4,594 | 310 | 478 | 620 | 418 | | | | 10,759 |
| | | 小人 | 58 | 48 | 95 | 1,331 | 1,894 | 62 | 58 | 26 | 43 | | | | 3,615 |
| | 計 | | | 290 | 509 | 529 | 5,139 | 6,737 | 548 | 744 | 926 | 662 | 131 | 128 | 438 |
| 幼児 | | | 187 | 370 | 369 | 953 | 1,175 | 205 | 453 | 392 | 475 | 225 | 222 | 1,337 | 6,363 |
| 合計 | | | 1,982 | 3,817 | 5,511 | 10,256 | 15,677 | 4,351 | 4,224 | 4,663 | 5,158 | 1,911 | 1,886 | 13,104 | 72,540 |

イ 貸館 (利用件数)

右列 () 内は内減免 (単位：件)

| 項目 | 月 | 4 | 5 | 6 | 7 | 8 | 9 | 10 | 11 | 12 | 1 | 2 | 3 | 合計 |
|--------|---|--------|--------|--------|--------|--------|--------|--------|--------|--------|--------|--------|--------|---------|
| 多目的A | | 1 (1) | 5 (1) | 7 (1) | 4 (0) | 2 (0) | 6 (1) | 5 (0) | 5 (1) | 4 (1) | 3 (1) | 4 (0) | 4 (2) | 50(9) |
| 多目的B | | 2 (1) | 6 (1) | 5 (1) | 3 (0) | 2 (0) | 6 (1) | 5 (0) | 5 (1) | 4 (1) | 3 (1) | 5 (1) | 2 (2) | 48(10) |
| 多目的C | | 4 (1) | 5 (1) | 10 (2) | 4 (0) | 2 (0) | 5 (1) | 7 (0) | 8 (1) | 6 (2) | 5 (1) | 7 (0) | 3 (2) | 66(11) |
| 会議室 1 | | 25 (0) | 24 (0) | 27 (1) | 27 (0) | 18 (1) | 24 (0) | 23 (0) | 25 (1) | 22 (2) | 19 (0) | 22 (0) | 34 (1) | 290(6) |
| 会議室 2 | | 10 (1) | 12 (1) | 19 (2) | 14 (0) | 13 (1) | 10 (0) | 14 (1) | 12 (1) | 9 (0) | 9 (1) | 9 (1) | 17 (1) | 148(10) |
| 会議室 3 | | 6 (0) | 2 (0) | 9 (0) | 5 (1) | 4 (1) | 3 (1) | 3 (0) | 3 (0) | 4 (1) | 4 (0) | 4 (0) | 13 (0) | 60(4) |
| 特別会議室 | | 3 (0) | 1 (0) | 2 (0) | 2 (0) | 1 (0) | 1 (0) | 1 (0) | 7 (0) | 5 (1) | 0 (0) | 1 (0) | 2 (0) | 26(1) |
| 映像シアター | | 2 (0) | 1 (0) | 1 (0) | 1 (0) | 2 (1) | 1 (0) | 2 (0) | 6 (0) | 0 (0) | 1 (0) | 2 (0) | 0 (0) | 19(1) |
| 企画展示室 | | 0 (0) | 1 (0) | 3 (1) | 0 (0) | 1 (0) | 3 (0) | 4 (0) | 4 (0) | 4 (0) | 1 (0) | 3 (0) | 3 (0) | 27(1) |
| 合計 | | 53(4) | 57(4) | 83(8) | 60(1) | 45(4) | 59(4) | 64(1) | 75(5) | 58(8) | 45(4) | 57(2) | 78(8) | 734(53) |

(2) 利用料収入

(単位：円)

| | 4月 | 5月 | 6月 | 7月 | 8月 | 9月 | |
|--------|-----------|-----------|-----------|-----------|-----------|-----------|------------|
| 利用料金収入 | 430,510 | 839,090 | 444,350 | 483,570 | 798,210 | 522,710 | |
| 使用料収入 | 155,450 | 253,840 | 221,380 | 272,830 | 216,590 | 287,930 | |
| 参加料収入 | 0 | 0 | 98,700 | 0 | 9,300 | 89,000 | |
| 売店営業収入 | 382,922 | 547,334 | 470,852 | 1,055,584 | 1,484,810 | 1,187,137 | |
| 手数料収入 | 19,285 | 40,967 | 34,927 | 154,114 | 123,799 | 50,207 | |
| 合計 | 988,167 | 1,681,231 | 1,270,209 | 1,966,098 | 2,632,709 | 2,136,984 | |
| | 10月 | 11月 | 12月 | 1月 | 2月 | 3月 | 総合計 |
| 利用料金収入 | 1,294,463 | 770,410 | 593,650 | 361,796 | 373,949 | 2,870,589 | 9,783,297 |
| 使用料収入 | 1,050,870 | 382,822 | 160,910 | 234,190 | 318,650 | 3,621,109 | 7,176,571 |
| 参加料収入 | 0 | 46,800 | 90,000 | 0 | 0 | 107,000 | 440,800 |
| 売店営業収入 | 670,046 | 530,272 | 498,083 | 348,490 | 405,538 | 1,314,144 | 8,895,212 |
| 手数料収入 | 99,819 | 38,292 | 37,744 | 82,826 | 32,885 | 129,043 | 843,908 |
| 合計 | 3,115,198 | 1,768,596 | 1,380,387 | 1,027,302 | 1,131,022 | 8,041,885 | 27,139,788 |

2 維持管理の実施状況

(1) 修繕実績

| 実施月日 | 件数 | 発注金額 | 主な内容 |
|------|-----|-----------|---|
| 4月 | 1件 | 194,700 | 1階西側出入口雨漏り修繕 |
| 5月 | 0件 | --- | |
| 6月 | 3件 | 342,100 | 連結通路屋根補修工事、空調機排気ファン取替修繕、空調機排気ファンVベルト取替修繕 |
| 7月 | 1件 | 605,000 | スプリンクラー・誘導灯等不備改修 |
| 8月 | 3件 | 513,810 | ガラス修繕、多目的トイレ自動ドア駆動装置更新工事、空調機換気装置フィルタ交換 |
| 9月 | 1件 | --- | 空調機ファンコイル水漏れ修繕 |
| 10月 | 0件 | --- | |
| 11月 | 1件 | 52,800 | マンホールパッキン修繕 |
| 12月 | 9件 | 901,511 | 火災報知器エラー修正、3階展示室照明リモコン修理、空調機モータープーリー・Vベルト修繕、会議室長机キャスター修理、男子トイレ部品交換、4階バルコニー防水修理、韓国太鼓試聴コーナーボタン修理、多目的トイレ自動ドア修繕、トイレ便座交換 |
| 1月 | 6件 | 601,700 | 多目的ホールドアストッパー付け替え、シアター映写室照明リレー交換修繕、パッケージエアコン冷却回路漏洩調査、4階北側テラス漏水補修工事（防水工事・ボード取替）、3階展示室漏水補修工事 |
| 2月 | 7件 | 863,060 | 4階北側テラス漏水補修工事、空調機デジタル指示調節計修繕、給湯器交換、自動火災報知設備工事、誘導灯設備工事、エレベーター機械室エアコン修繕、多目的ホールシャッター修理 |
| 3月 | 2件 | 502,700 | ガス調整機交換、防火戸修理 |
| 合計 | 34件 | 4,577,381 | |

(2) 保守点検の実施状況

| 項目 | 実施時期 | 点検結果・対応 | 経費(委託料)/年 | 委託先 |
|-------------|--------|------------|------------|-----|
| 昇降機設備点検 | 月1回 | 異常なし | 5,369,760 | |
| 空調衛生設備保守点検 | 月1回 | 異常なし(随時修繕) | 5,608,020 | |
| 自動扉保守点検 | 年4回 | 異常なし | 384,416 | |
| 消防用設備点検 | 年2回 | 異常なし(随時修繕) | 1,009,384 | |
| 自家用電気工作物保守 | 隔月1回年次 | 異常なし | 605,049 | |
| 吊物・調光装置保守点検 | 年1回 | 異常なし | 953,700 | |
| | | 合計 | 13,930,329 | |

(3) 外部委託の実績

| 項目 | 委託先 | 契約期間 | 契約金額 (年額) | うちタワー分 |
|---------------------|-----|-----------------|--------------|------------|
| 昇降機設備点検 | | H31.4.1~R6.3.31 | 5,369,760 | 5,369,760 |
| 空調衛生設備保守点検 | | H31.4.1~R6.3.31 | 6,446,000 | 5,608,020 |
| 自動扉保守点検 | | H31.4.1~R6.3.31 | 528,770 | 384,416 |
| 消防用設備点検 | | H31.4.1~R6.3.31 | 1,146,200 | 1,009,384 |
| 自家用電気工作物保守 | | H31.4.1~R6.3.31 | 737,055 | 605,049 |
| 清掃業務 | | H31.4.1~R6.3.31 | 8,250,000 | 7,821,000 |
| 常駐警備委託 | | H31.4.1~R6.3.31 | 7,501,997 | 7,100,640 |
| 機械警備委託 | | H31.4.1~R6.3.31 | 277,200 | 235,620 |
| 一般廃棄物収集運搬及びゴミ処理業務 | | H31.4.1~R6.3.31 | 937,200 | 529,192 |
| 建築物環境衛生管理業務 | | H31.4.1~R6.3.31 | 638,000 | 542,300 |
| 吊物・調光装置保守点検業務 | | R2.4.1~R6.3.31 | 953,700 | 953,700 |
| HPネーミングライツ満了変更業務 | | R4.4.1 | 26,400 | 26,400 |
| SANKO館内サイン・看板張り替え業務 | | R4.4.4 | 66,000 | 66,000 |
| SANKO正面入口看板張り替え業務 | | R4.4.8 | 185,900 | 185,900 |
| 排ガスばい煙測定業務委託 | | R4.8.25 | 47,300 | 47,300 |
| 駐車場除雪委託業務(ターミナル合同) | | R5.1.26、R5.1.29 | 96,800 | 96,800 |
| 正面入口塗装工事 | | R5.2.8 | 86,900 | 86,900 |
| 特別会議室・ラウンジLAN配線工事 | | R5.2.15 | 135,080 | 135,080 |
| 排ガスばい煙測定業務委託 | | R5.2.15 | 47,300 | 47,300 |
| 企画展示室天井補強工事 | | R5.2.15 | 162,800 | 162,800 |
| サイネージ用貸館案内ページ作成 | | R5.2.20 | 22,000 | 22,000 |
| BGMシステム変更 | | R5.2.28 | 45,100 | 45,100 |
| 害虫駆除業務(ゲル内コイガ駆除) | | R5.3.8 | 35,200 | 35,200 |
| イベントスナップ撮影 | | R5.3.18 | 74,800 | 74,800 |
| 廃棄物処理 | | R5.3.31 | 46,200 | 46,200 |
| ダンボール遊園地企画業務 | | R5.2.23~R5.3.31 | 550,000 | 550,000 |
| | | 合計 | 34,413,662 | 31,786,861 |

(4) 利用者の事故・負傷、苦情処理等

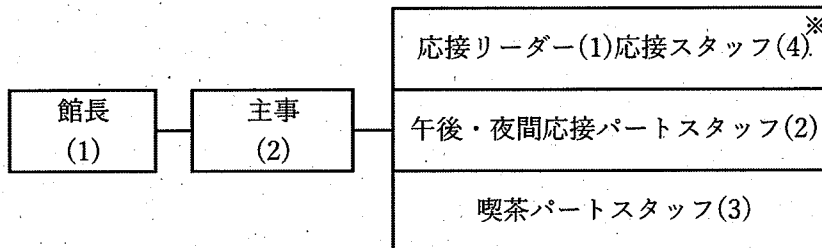
- ア 事故・負傷件数 0件
イ 苦情件数 0件

(5) 職員組織体制 (令和5年3月31日)

ア 職員名簿

| 職名 | 氏名 | 業務用電話番号 | メールアドレス |
|---------|----|--------------|---------|
| 館長 | | 0859-47-3800 | |
| 主事 | | 0859-47-3800 | |
| 主事 | | 0859-47-3800 | |
| リーダー | | 0859-47-3800 | |
| スタッフ | | 0859-47-3800 | |
| スタッフ | | 0859-47-3800 | |
| スタッフ | | 0859-47-3800 | |
| スタッフ | | 0859-47-3800 | |
| パートスタッフ | | 0859-47-3800 | |
| パートスタッフ | | 0859-47-3800 | |
| パートスタッフ | | 0859-47-3800 | |
| パートスタッフ | | 0859-47-3800 | |
| パートスタッフ | | 0859-47-3800 | |

イ 組織図



※応接スタッフは定数5名のところをコロナ禍のため欠員1名を補充せず4名体制で運営した。

ウ 労働条件通知書

【別紙1】労働条件通知書のとおり

(6) 障がい者就労支援施設及びシルバー人材センター等からの物品、役務の調達実績

【別紙2】障がい者就労施設及びシルバー人材センター等からの物品、役務の調達実績のとおり

また、調達のほかに、イベント時（フリーマーケット等）に作業所、福祉施設の作品出品や販売を依頼し、協力を受けている。

3 収支状況（観光センター、物販施設を除く）

(1) 収支実績

| 項 目 | | 実績金額 | 予算(計画)額 | 差 額 | 備 考 |
|-----------|------------|-------------|-------------|-------------|-----|
| 収 入 | 運営補助金収入 | 5,172,915 | 0 | 5,172,915 | |
| | 県委託料収入 | 133,746,000 | 124,627,000 | 9,119,000 | |
| | 利用料金収入 | 9,783,297 | 14,010,000 | ▲ 4,226,703 | |
| | 使用料収入 | 7,176,571 | 7,091,000 | 85,571 | |
| | 参加料収入 | 440,800 | 2,100,000 | ▲ 1,659,200 | |
| | 売店営業収入 | 8,895,212 | 8,379,000 | 516,212 | |
| | 手数料収入 | 843,908 | 1,300,000 | ▲ 456,092 | |
| | 雑収入 | 207,765 | 1,000 | 206,765 | |
| 収入計(A) | | 166,266,468 | 157,508,000 | 8,758,468 | |
| 支 出 | 人件費 | 34,457,000 | 42,664,000 | ▲ 8,207,000 | |
| | 施設管理費 | 31,241,841 | 28,663,000 | 2,578,841 | |
| | 保守点検業務 | 13,930,329 | 13,293,000 | 637,329 | |
| | 清掃業務 | 7,821,000 | 7,221,000 | 600,000 | |
| | 保安警備業務 | 7,336,260 | 6,496,000 | 840,260 | |
| | 衛生業務 | 1,071,492 | 1,072,000 | ▲ 508 | |
| | 環境整備業務 | 678,480 | 581,000 | 97,480 | |
| | その他 | 404,280 | 0 | 404,280 | |
| | 需用費 | 41,758,528 | 46,497,000 | ▲ 4,738,472 | |
| | 光熱水費 | 32,782,355 | 31,770,000 | 1,012,355 | |
| | 修繕費 | 4,577,381 | 5,248,000 | ▲ 670,619 | |
| | 燃料費 | 4,398,792 | 9,479,000 | ▲ 5,080,208 | |
| | 事務費 | 14,310,801 | 12,477,000 | 1,833,801 | |
| | 通信運搬費 | 440,974 | 610,000 | ▲ 169,026 | |
| | 使用料等 | 2,212,760 | 2,560,000 | ▲ 347,240 | |
| | 備品・消耗品 | 4,345,354 | 2,520,000 | 1,825,354 | |
| | 租税公課 | 5,845,291 | 4,056,000 | 1,789,291 | |
| | 手数料 | 497,576 | 396,000 | 101,576 | |
| | 保険料 | 265,080 | 490,000 | ▲ 224,920 | |
| | 印刷製本費 | 310,420 | 1,100,000 | ▲ 789,580 | |
| | 食糧費 | 3,000 | 30,000 | ▲ 27,000 | |
| | 交際費 | 15,000 | 0 | 15,000 | |
| | 負担金 | 236,050 | 265,000 | ▲ 28,950 | |
| | 旅費交通費 | 139,296 | 450,000 | ▲ 310,704 | |
| | その他経費 | 44,498,298 | 27,207,000 | 17,291,298 | |
| | 集客促進事業費 | 14,531,862 | 16,848,000 | ▲ 2,316,138 | |
| | 売店営業費 | 4,034,065 | 5,660,000 | ▲ 1,625,935 | |
| 固定資産取得支出 | 1,650,000 | 0 | 1,650,000 | | |
| 本部経費 | 24,282,371 | 4,699,000 | 19,583,371 | | |
| 支出計(B) | | 166,266,468 | 157,508,000 | 8,758,468 | |
| 収支差額(A-B) | | 0 | 0 | 0 | |

(2) 光熱水費実績内訳

(単位：円)

| | 4月 | 5月 | 6月 | 7月 | 8月 | 9月 | |
|------|-----------|-----------|-----------|-----------|-----------|-----------|-------------------|
| 電気料 | 1,872,790 | 1,820,351 | 2,173,355 | 2,875,069 | 3,243,378 | 2,611,571 | |
| 外灯 | 434 | 435 | 435 | 435 | 435 | 435 | |
| 水道料 | | 32,149 | | 19,273 | | 26,565 | |
| 下水道料 | 98,452 | | 102,432 | | 74,502 | | |
| 工業用水 | 140,545 | 145,005 | 140,605 | 145,005 | 155,653 | 140,605 | |
| ガス | 15,717 | 19,895 | 20,500 | 19,267 | 25,603 | 16,619 | |
| | 10月 | 11月 | 12月 | 1月 | 2月 | 3月 | 総合計 |
| 電気料 | 1,872,447 | 1,996,507 | 3,055,485 | 2,993,675 | 2,585,075 | 2,614,966 | 29,714,669 |
| 外灯 | 435 | 400 | 435 | 1,368 | 392 | 330 | 5,969 |
| 水道料 | | 23,821 | | 52,519 | | 53,242 | 207,850 |
| 下水道料 | 401,289 | | 97,762 | | 128,914 | | 903,351 |
| 工業用水 | 145,005 | 140,583 | 145,005 | 144,983 | 131,783 | 144,961 | 1,719,738 |
| ガス | 17,623 | 19,110 | 17,141 | 17,262 | 17,104 | 24,937 | 230,778 |
| | | | | | | | 光熱水費合計 32,782,355 |

(単位：円)

| | 4月 | 5月 | 6月 | 7月 | 8月 | 9月 | |
|---------|-----|-----|---------|-----------|-----------|---------|-----------------|
| 空調燃料 | | | | 344,695 | 673,755 | 336,879 | |
| 公用車ガソリン | | | | | 5,684 | | |
| | 10月 | 11月 | 12月 | 1月 | 2月 | 3月 | 総合計 |
| 空調燃料 | | | 673,755 | 1,010,632 | 1,010,632 | 336,879 | 4,387,227 |
| 公用車ガソリン | | | | 5,881 | | | 11,565 |
| | | | | | | | 燃料費合計 4,398,792 |

(3) 自動販売機（受託販売）手数料実績

| 機種（販売商品） | 設置業者 | 手数料 | 契約期間 |
|-------------|------|---------|----------------|
| 自動販売機（飲料）2台 | | 179,964 | R4.4.1～R5.3.31 |
| | | 137,622 | R4.4.1～R5.3.31 |
| 自動販売機（玩具） | | 64,280 | R4.4.1～R5.3.31 |
| メダル自動販売機 | | 193,960 | R4.4.1～R5.3.31 |
| 観光望遠鏡2台 | | 141,555 | R4.4.1～R5.3.31 |
| プリクラ販売 | | 42,775 | R4.4.1～R5.3.31 |
| その他チケット販売等 | | 83,752 | R4.4.1～R5.3.31 |
| 合計 | | 843,908 | |

(4) 同居機関別負担実績

ア 光熱水費

(単位：円)

| | 指定管理者 | 観光協会 | 貿易センター | 物販施設 | サイクル施設 | ほのかみ | 計 |
|--------|------------|---------|-----------|-----------|---------|-----------|------------|
| 電気料 | 29,720,638 | 183,641 | 918,417 | 3,726,717 | 127,141 | 6,278,434 | 40,954,988 |
| 水道料 | 207,850 | 7,286 | 29,003 | 22,858 | 2,533 | | 269,530 |
| 下水道料 | 903,351 | 20,259 | 124,630 | 63,544 | 483 | | 1,112,267 |
| 工業用水 | 1,719,738 | 1,452 | 7,658 | 145,005 | 155,653 | | 2,029,506 |
| ガス | 230,778 | | | | | | 230,778 |
| 光熱水費合計 | 32,782,355 | 212,638 | 1,079,708 | 3,958,124 | 285,810 | 6,278,434 | 44,597,069 |

(単位：円)

| | 指定管理者 | 観光協会 | 貿易センター | 物販施設 | サイクル施設 | ほのかみ | 計 |
|---------|-----------|--------|---------|---------|--------|------|-----------|
| 空調燃料 | 4,387,227 | 82,482 | 181,769 | 259,318 | 28,644 | | 4,939,440 |
| 公用車ガソリン | 11,565 | | | | | | 11,565 |
| 燃料費合計 | 4,398,792 | 82,482 | 181,769 | 259,318 | 28,644 | | 4,951,005 |

イ 保守管理（委託）経費

(単位：円)

| | 指定管理者 | 観光協会 | 貿易センター | 物販施設 | サイクル施設 | ほのかみ | 計 |
|-------------|------------|---------|---------|-----------|---------|--------|------------|
| 消防用設備 | 1,009,384 | 16,743 | 59,243 | 54,754 | 6,076 | | 1,146,200 |
| 昇降機保守点検 | 5,369,760 | | | | | | 5,369,760 |
| 吊物・調光装置保守点検 | 953,700 | | | | | | 953,700 |
| 自家用電気工作物 | 605,049 | 4,717 | 28,008 | 29,326 | 3,252 | 66,703 | 737,055 |
| 空調衛生設備 | 5,608,020 | 174,041 | 244,950 | 377,090 | 41,899 | | 6,446,000 |
| 自動扉保守点検 | 384,416 | | 48,118 | 86,613 | 9,623 | | 528,770 |
| 機械警備 | 235,620 | 5,267 | 18,018 | 16,493 | 1,802 | | 277,200 |
| 常駐警備 | 7,100,640 | 75,020 | 71,269 | 229,561 | 25,507 | | 7,501,997 |
| 清掃業務 | 7,821,000 | 156,750 | | 245,025 | 27,225 | | 8,250,000 |
| 建築物環境衛生管理 | 542,300 | 12,058 | 41,470 | 37,961 | 4,211 | | 638,000 |
| 一般廃棄物処理 | 529,192 | 52,258 | 173,896 | 163,697 | 18,157 | | 937,200 |
| その他 | 1,627,780 | | | | | | 1,627,780 |
| 委託料合計 | 31,786,861 | 496,854 | 684,972 | 1,240,520 | 137,752 | 66,703 | 34,413,662 |

4 利用促進策の実施状況

(1) イベント（主なもの）

| 実施月 | イベント名 | 参加者数 | 協賛等団体 |
|-----|----------------------------|------------------|----------------|
| 4月 | 夢みなと工房～春～ | --- | |
| 5月 | 夢みなと工房～ゴールデンウィーク～（期間中の土日祝） | --- | |
| 6月 | 国際交流の日～K-Culture Festa～ | 1,204人 | |
| | 夢みなとフリーマーケット | 2,100人 | |
| | フリマ同時開催ワークショップ | --- | |
| 7月 | アリスインマジックワールド | 7,857人 （7月のみ） | 新日本海新聞社 |
| | 夢みなと公園クイズ&スタンプラリー | --- | 夢みなと公園まつり実行委員会 |
| | 夢みなと工房 | | |
| | 高岡健二リサイクルアート展 | | |

| 実施月 | イベント名 | 参加者数 | 協賛等団体 |
|--------------|-----------------------------|-------------------|----------------|
| 8月 | アリスインマジックワールド | 11,397人 (8月のみ) | 新日本海新聞社 |
| | 夢みなど公園クイズ&スタンプラリー | --- | 夢みなど公園まつり実行委員会 |
| | 高岡健二リサイクルアート展 | --- | |
| | 木工昆虫教室 | 31人 | |
| | にゃんにゃんフェスタ | 540人 | いいじゃんプロジェクト |
| 9月 | 夢みなどフリーマーケット | 1,800人 | |
| | 新日本海新聞社エコアイデアコンテスト作品展 | 1,801人 | 新日本海新聞社 |
| 10月 | 展望の日 | 126人 | 全日本タワー協議会 |
| | 夢みなど工房 | --- | |
| | 秋のガラポン大会 | 300人 | |
| | タワーでトリックオアトリート! | 200人 | |
| 11月 | 国際交流の日～韓国秋祭り～ | 1,056人 | |
| 12月 | にゃんにゃんフェスタ | 624人 | いいじゃんプロジェクト |
| | けんこうのびのびフォト川柳コンテスト2022入賞作品展 | --- | 鳥取県国民健康保険団体連合会 |
| | 夢みなどフリーマーケット | 1,400人 | |
| | 夢みなど工房 | --- | |
| | 夢みなどイルミネーション | --- | |
| | ハッピーチケット2022 | --- | |
| | ピアノコンサート | --- | |
| | お菓子のクリスマスブーツプレゼント | --- | |
| 1月 | 展望室から初日の出を見よう! | 191人 | |
| | 正月遊び&書初めコーナー | --- | |
| 2月 | バレンタインイベント | --- | |
| | 夢みなどお化け屋敷 妖怪アート展示 | --- | (社福) 境港社会福祉協議会 |
| 3月 | 夢みなどフリーマーケット | 1,450人 | |
| | 帰ってきたダンボール遊園地～アニマルワールド～ | 8,620人 (3月のみ) | |
| | 夢みなど工房 | --- | |
| | 夢みなど公園クイズ&スタンプラリー | --- | 夢みなど公園まつり実行委員会 |
| | こども緑日 | ---- | 夢みなど公園まつり実行委員会 |
| | とっとり花回廊写真コンクール入賞作品展 | --- | |
| 主な中止 イベント | 4月～GW春の大型イベント | --- | |
| | 7、8月夢みなどお化け屋敷 | --- | |
| | 8月夢みなど工房 (8/6～8/21) | --- | |

(2) 広報宣伝活動

| 実施月 | 媒体 | タイトル | 金額 | 委託先等 |
|-----|----|---------------------|--------|------|
| 4月 | 冊子 | 2022春の観光ガイドマップ | 82,500 | |
| | 冊子 | 山陰広域MAP「山陰遊悠絵図2022」 | 27,500 | |
| | 冊子 | めぐるん2022 | 27,500 | |

| 実施月 | 媒体 | タイトル | 金額 | 委託先等 |
|-----|--------|------------------------------|-----------|------|
| 7月 | ラジオCM | DARAZFMおすすめインフォメーション | 33,000 | |
| | 冊子 | あ・るっく ぶらと旅ガイド | 38,500 | |
| | 新聞紙面 | 第77回みなと祭広告協賛 | 6,000 | |
| | 協賛広告 | 第77回みなと祭協賛広告 | 20,000 | |
| 7月 | 新聞紙面 | 「アリスインマジックワールド」特集下協賛広告 | 220,000 | |
| | 冊子 | 2022夏の山陰ガイドマップ | 165,000 | |
| | 新聞紙面 | 第77回みなと祭特集広告協賛 | 22,000 | |
| | ラジオCM | BSSラジオスポット企画 | 110,000 | |
| 8月 | TV | 「わがまま!気まま!旅気分」番組内紹介 | 110,000 | |
| | 新聞紙面 | 暑中見舞い広告 | 11,000 | |
| | 新聞紙面 | 「アリスインマジックワールド」特集協賛広告 | 22,000 | |
| 9月 | 新聞紙面 | エコアイデアコンテスト2022・リサイクルアイデア作品展 | 77,000 | |
| | 冊子 | 2022秋の観光ガイドマップ | 165,000 | |
| 12月 | 協賛広告 | 第17回『妖怪川柳』コンテスト協賛料 | 10,000 | |
| 1月 | 新聞紙面 | 2023年新年特集号 | 25,300 | |
| 2月 | 道路看板 | R431看板 | 55,000 | |
| 3月 | ラジオCM | DARAZFMおすすめインフォメーション・スポットCM | 17,600 | |
| | ラジオ | DARAZFM公開生放送 | 55,000 | |
| | ラジオCM | BSSラジオスポット企画・ラジオカー | 110,000 | |
| | 冊子 | あ・るっく2023春 | 38,500 | |
| | HP・SNS | 鳥取マガジン取材・記事作成 | 59,400 | |
| | 新聞紙面 | 「ターミナル本格稼働」紙面特集 | 22,000 | |
| | 新聞紙面 | 「鳥取うみなみライド初開催」紙面特集 | 33,000 | |
| | | 合計 | 1,562,800 | |

(3) 営業活動

①周辺旅館・集客施設に割引券及びパンフレットを送付（随時）

送付地域：鳥取県西部、島根県東部を中心

②小学校、幼稚園、保育園、観光施設等にイベントチラシを送付（6月、10月、12月、3月）

送付対象：境港市、米子市の幼・保・小学校全校に送付（約200箇所、25,000枚）

夏休み及び春の大型イベント時は、鳥取県全域と島根県東部、岡山県真庭市に送付

（夏：約550箇所、70,000枚 春：約750箇所、90,000枚）

③貸館営業（随時）

境港・米子市の企業、団体を中心にホール利用を誘致

(4) その他利用促進の取り組み

①多目的ホール無料開放

昨年度からコロナ禍で利用率が低下していた多目的ホールを子どもたちの遊び場として提供しており、今年度も予約のない週末限定で無料開放を実施した。遊具を増やすなど、更なる利用促進のための工夫を行った。

②地域団体の活動応援

山陰地区で活動する団体と共催でイベントを開催した。広報面での協力等、地域団体の活動支援を行い継続的に利用していただくためのサポートを行った。

5 その他

(1) 利用者へのアンケート結果等

①タワー、展示物について

- ・とても良い建築だと思いました。
 - ・展望台から見たら海がとても綺麗だった。展示品も多くて楽しかった。
 - ・展示を見て色々な事を知れたので、外国に行ってみたくなりました。
 - ・展望台からの景色も想像以上に良かったですが、エレベーターからの景色が最高でした！
 - ・家族で来ましたが、いろいろな国の衣装が着れて楽しかったです。
 - ・展望室にトイレがないのを知らず、ゆっくりできなかつた。
- ご不便をおかけして申し訳ございません。展望室内に3Fのお手洗いをご案内する貼り紙を掲示しました。

②施設、サービスについて

- ・タワーすごく楽しませてもらいました。スタッフの方の親切&笑顔で悪天候だったのもふっとびました！
 - ・アリスインマジックワールドの3Dシアターが面白かった。
 - ・子どもたちが楽しめるものがたくさんあり良かったです。また楽しいイベントを開いてください！
 - ・初めて福岡から来ました。眺望の素晴らしさはもちろん、ハロウィンの演出が楽しくて大笑い！
- 説明にもユーモアがあり、来てよかったです。
- ・クリスマスツリーの前にサンタやプレゼントがあつてすごかったです。
 - ・子どもが展望室の望遠鏡を気に入っていました。電子マネーが使えたのが良かったです。親としてはもう少し高い足台があると助かります。
- 貴重なご意見ありがとうございます。お子様の身長に合わせた足台の導入を検討させていただきます。

(2) 観光振興への取組実績（他施設、団体との連携など）

①水木しげる記念館との連携

水木しげる記念館との共通券を継続し、相互送客に努めた。

※記念館休館のため、3/4で一時中断

②境港市観光協会との連携

夢みなど公園まつり実行委員会として連携し、公園まつりスタンプラリーなどを実施した。また、米子市・境港市からなる「つなぐ！米境プロジェクト」に実行委員として参加し、「集まライダー2022」といったサイクリングイベントや、サイクルロードのSNSフォトコンテストの実施に協力した。

③福祉団体との連携

例年開催していた「ほっとはあと&福祉ふれあいまつり」、「夢みなど子どもまつり」は昨年引き続きコロナの影響で中止となったが、「夢みなど子どもまつり」は絵の展示会という形で代替開催を行うことができた。フリーマーケットの際には「福祉ふれあいショップ」を設置した。

④国際交流団体との連携

国際交流の日を開催し、韓国の伝統芸能であるサムルノリの団体による公演や、韓国食品の試食会など、異国文化の紹介を行った。

- ・第13回国際交流の日～K-Culture Festa～（6月） 韓国食品の試食会等
- ・第14回国際交流の日～韓国秋祭り～（11月） サムルノリ公演・韓国食品の試食会等

⑤星取物語の上映

3 Fシアターにおいて、境港市を舞台とした短編映画「星取物語」の上映を行った。映画には境港市の観光地やグルメが多数登場しており、地元の魅力発信に努めた。

(3) 新型コロナウイルスへの対応について

①営業への影響について

- ・感染拡大状況に応じて、イベントを中止・縮小しながら感染拡大防止と集客の両立を図った。
- ・感染拡大時には感染防止安全計画を作成し、対策を行いながら安心して参加できるイベント運営に努めた。
- ・全国旅行支援等の影響により、秋以降から県外観光客の回復が見られた。
- ・海外客はほぼ入ってこない状況が続いていたが、3月頃からクルーズ船の寄港が増えてきており、約250名の来館に繋がった。

②感染防止対策について

- ・鳥取県コロナ対策認証事業所の認証を受けた「感染防止マニュアル」に基づき、安心・安全な対策を行った。
- ・鳥取県BCP基本モデルに準拠した事業継続計画に基づき、鳥取県西部地域における感染拡大時に出勤抑制や別室勤務などの体制を取って万が一の事態に備えた。
- ・3/13に発表されたマスク着用について、鳥取県やテーマパークのガイドラインに沿って適切な対応を行った。

③観光振興策への参加・協力

- ・WeLove山陰キャンペーンやウエルカニとっとり得々割に参加し、観光客の誘客に努めた。

6 運営上の問題点・課題（今後の反省点）について

3月13日のコロナ規制緩和以降の旅行需要、特にインバウンドが急回復しているので、コロナ過で縮小していた体制の強化や積極的な誘客活動に急ぎ取り組みたい。

(別紙1)

労働条件等報告書

| 項目 | 条件等 | 備考(※記載上の注意) |
|-----------------|---|-------------|
| 1 職種 | 常勤正職員 | |
| 2 契約期間 | 期間の定め 無 | |
| 3 就業の場所 | 夢みなとタワー | |
| 4 労働条件の提示書面 | 就業規則による | |
| 5 始業・就業時刻、休憩時間等 | (1)始業8時30分 終業17時30分(基本) ※「交代制」の場合 次の勤務時間の組み合わせによる。 ・始業 8時30分 終業17時30分 ・始業 9時30分 終業18時30分 ・始業 12時15分 終業21時15分 (2)休憩時間 60分 (3)所定労働時間を越える労働 有 (4)労働時間に係る協定 有 | |
| 6 休日 | 交代制勤務により、勤務を要しない日に指定された日(各月の土日祝日日数) | |
| 7 休暇 | (1)年次有給休暇 年20日 (2)育児休業・介護休業 有 (3)その他の休暇 有(就業規則による) | |
| 8 賃金 | (1)賃金 月給 188,100円以上 ※給与規定による (2)諸手当の額及び計算方法 ・通勤手当、扶養手当、住居手当他給与規定による (3)割増賃金 ・所定労働時間外 月45時間以内25% ・休日35% ・深夜25% (4)賃金締切日 毎月月末 (5)賃金支払日 毎月21日 (6)賞与 有(時期6月、12月) (7)昇給 有(時期4月) (8)平均給与月額 242,900円 | |
| 9 退職金 | 有 | 確定給付企業年金に加入 |
| 10 健康診断 | 年1回行う | |
| 11 その他 | ・社会保険加入 有 ・雇用保険の適用 有 | |

(別紙1)

労働条件等報告書

| 項目 | 条件等 | 備考(※記載上の注意) |
|-----------------|--|-------------|
| 1 職種 | リーダー | |
| 2 契約期間 | 期間の定め 無 | |
| 3 就業の場所 | 夢みなとタワー | |
| 4 労働条件の提示書面 | 労働条件通知書による | |
| 5 始業・就業時刻、休憩時間等 | (1)始業8時30分 終業17時30分(基本) ※「交代制」の場合 次の勤務時間の組み合わせによる。 ・始業 8時30分 終業17時30分 ・始業 9時30分 終業18時30分 ・始業 時 分 終業 時 分 (2)休憩時間 60分 (3)所定労働時間を越える労働 有 (4)労働時間に係る協定 有 | |
| 6 休日 | 交代制勤務により、勤務を要しない日に指定された日(各月の土日祝日日数) | |
| 7 休暇 | (1)年次有給休暇 年20日 (2)育児休業・介護休業 有 (3)その他の休暇 リーダー取扱要領による | |
| 8 賃金 | (1)賃金 月給 200,000円 (2)諸手当の額及び計算方法 ・通勤手当(リーダー取扱要領に基づく距離による) (3)割増賃金 ・所定労働時間外 月45時間以内25% ・休日35% ・深夜25% (4)賃金締切日 毎月月末 (5)賃金支払日 毎月21日 (6)賞与 有(時期6月、12月) (7)昇給 有(時期4月) (8)平均給与月額 200,000円 | |
| 9 退職金 | 無 | |
| 10 健康診断 | 年1回行う | |
| 11 その他 | ・社会保険加入 有 ・雇用保険の適用 有 ※リーダー取扱要領による | |

(別紙1)

労働条件等報告書

| 項目 | 条件等 | 備考(※記載上の注意) |
|-----------------|--|-----------------------|
| 1 職種 | スタッフ | |
| 2 契約期間 | 期間の定め 有 (1年) ただし条件を満たせば無期転換とする | ※スタッフ4名のうち 1名は無期契約 |
| 3 就業の場所 | 夢みなとタワー | |
| 4 労働条件の提示書面 | 労働条件通知書による | |
| 5 始業・就業時刻、休憩時間等 | (1)始業8時30分 終業17時30分(基本) ※「交代制」の場合 次の勤務時間の組み合わせによる。 ・始業 8時30分 終業17時30分 ・始業 9時30分 終業18時30分 (2)休憩時間 60分 (3)所定労働時間を越える労働 有 (4)労働時間に係る協定 有 | |
| 6 休日 | 交代制勤務により、勤務を要しない日に指定された日(各月の土日祝日日数) | |
| 7 休暇 | (1)年次有給休暇 勤務年数により年16~20日 (2)育児休業・介護休業 有 (3)その他の休暇 スタッフ取扱要領による | |
| 8 賃金 | (1)賃金 月給 150,000円 (2)諸手当の額及び計算方法 ・通勤手当(スタッフ取扱要領に基づく距離による) (3)割増賃金 ・所定労働時間外 月45時間以内25% ・休日35% ・深夜25% (4)賃金締切日 毎月月末 (5)賃金支払日 毎月21日 (6)賞与 有(時期6月、12月) (7)昇給 無 (8)平均給与月額 150,000円 | |
| 9 退職金 | 無 | |
| 10 健康診断 | 年1回行う | |
| 11 その他 | ・社会保険加入 有 ・雇用保険の適用 有 ※スタッフ取扱要領による | |

労働条件等報告書

| 項目 | 条件等 | 備考(※記載上の注意) |
|-----------------|--|-------------|
| 1 職種 | パートスタッフ(午後、夜間スタッフ) | |
| 2 契約期間 | 期間の定め 有(1年) | |
| 3 就業の場所 | 夢みなとタワー | |
| 4 労働条件の提示書面 | 労働条件通知書による | |
| 5 始業・就業時刻、休憩時間等 | (1)始業 12時15分 就業 21時15分(基本) ※「交代制」の場合 次の勤務時間の組み合わせによる。 ・始業 12時15分 就業 21時15分 ・始業 13時00分 就業 22時00分 ・始業 時 分 就業 時 分 (2)休憩時間 60分 (3)所定労働時間を越える労働 有 (4)労働時間に係る協定 有 | |
| 6 休日 | 交代制勤務により、勤務を要しない日に指定された日 | |
| 7 休暇 | (1)年次有給休暇 ・6か月間継続勤務した場合(労働基準法に定める日数) (2)育児休業・介護休業 有 (3)その他の休暇 無 | |
| 8 賃金 | (1)賃金 時間給 900円 (2)諸手当の額及び計算方法 ・通勤手当(パートスタッフ取扱要領に基づく距離による) (3)割増賃金 ・所定労働時間外 月45時間以内 25% ・休日 35% ・深夜 25% (4)賃金締切日 毎月10日 (5)賃金支払日 毎月21日 (6)賞与 無 (7)昇給 無 (8)平均給与月額 105,600円 | |
| 9 退職金 | 無 | |
| 10 健康診断 | 年1回行う | |
| 11 その他 | ・社会保険加入 10/1より加入 ・雇用保険の適用 有 ※パートスタッフ取扱要領による | |

労働条件等報告書

| 項目 | 条件等 | 備考(※記載上の注意) |
|-----------------|---|-------------|
| 1 職種 | パートスタッフ(夜間スタッフ) | |
| 2 契約期間 | 期間の定め 有(1年) | |
| 3 就業の場所 | 夢みなとタワー | |
| 4 労働条件の提示書面 | 労働条件通知書による | |
| 5 始業・就業時刻、休憩時間等 | (1)始業 17時15分 終業 21時15分(基本) ※「交代制」の場合 次の勤務時間の組み合わせによる。 ・始業 17時15分 終業 21時15分 ・始業 18時00分 終業 22時00分 ・始業 時 分 就業 時 分 (2)休憩時間 0分 (3)所定労働時間を越える労働 有 (4)労働時間に係る協定 有 | |
| 6 休日 | 交代制勤務により、勤務を要しない日に指定された日 | |
| 7 休暇 | (1)年次有給休暇 ・6か月間継続勤務した場合(労働基準法に定める日数) (2)育児休業・介護休業 有 (3)その他の休暇 無 | |
| 8 賃金 | (1)賃金 時間給 900円 (2)諸手当の額及び計算方法 ・通勤手当(パートスタッフ取扱要領に基づく距離による) (3)割増賃金 ・法定労働時間外 月18時間以内 25% ・休日 35% ・深夜 25% (4)賃金締切日 毎月10日 (5)賃金支払日 毎月21日 (6)賞与 無 (7)昇給 無 (8)平均給与月額 50,800円 | |
| 9 退職金 | 無 | |
| 10 健康診断 | 年1回行う | |
| 11 その他 | ・社会保険加入 無 ・雇用保険の適用 無 ※パートスタッフ取扱要領による | |

(別紙1)

労働条件等報告書

| 項目 | 条件等 | 備考(※記載上の注意) |
|-----------------|--|--------------------------|
| 1 職種 | パートスタッフ(喫茶スタッフ) | |
| 2 契約期間 | 期間の定め 有(1年) ただし条件を満たせば無期転換とする | ※パートスタッフ3名のうち 2名は無期契約 |
| 3 就業の場所 | 夢みなとタワー | |
| 4 労働条件の提示書面 | 労働条件通知書による | |
| 5 始業・就業時刻、休憩時間等 | (1)始業9時30分 就業16時30分 ※「交代制」の場合 次の勤務時間の組み合わせによる。 ・始業時分 就業時分 ・始業時分 就業時分 ・始業時 就業時 分 (2)休憩時間 45分 (3)所定労働時間を越える労働 有 (4)労働時間に係る協定 有 | |
| 6 休日 | 交代制勤務により、勤務を要しない日に指定された日 | |
| 7 休暇 | (1)年次有給休暇 ・6か月間継続勤務した場合(労働基準法に定める日数) (2)育児休業・介護休業 有 (3)その他の休暇 無 | |
| 8 賃金 | (1)賃金 時間給 900円 (2)諸手当の額及び計算方法 ・通勤手当(パートスタッフ取扱要領に基づく距離による) (3)割増賃金 ・法定労働時間外 月18時間以内 25% ・休日 35% ・深夜 25% (4)賃金締切日 毎月10日 (5)賃金支払日 毎月21日 (6)賞与 無 (7)昇給 無 (8)平均給与月額 105,600円 | |
| 9 退職金 | 無 | |
| 10 健康診断 | 年1回行う | |
| 11 その他 | ・社会保険加入 有 ・雇用保険の適用 有 ※パートスタッフ取扱要領による | |

(別紙2)

障がい者就労施設及びシルバー人材センター等からの物品、役務の調達実績

| 調達時期 (年月を記入) | 調達物品名称 | 調達先の名称 | 調達数量 (単位も含めて記入) | 調達金額 (円) | 備考 |
|-----------------|-------------|--------|--------------------|-------------|----|
| R5年3月 | 販売用コルクコースター | | 100ヶ | 16,000 | |
| R5年3月 | 蛍光管破棄委託 | | 10kg | 4,000 | |
| | | | | | |
| | | | | | |
| | | | | | |
| | | | | | |
| | | | | | |
| | | | | | |
| | | | | | |
| | | | | | |
| | | | | | |
| | | | | | |
| | | | | | |
| | | | | | |
| | | | | | |
| | | | | | |
| | | | | | |
| | | | | | |
| | | | | | |
| | | | | | |
| | | | | | |

(注) 調達金額は税抜き