

鳥観本第29号  
令和6年4月30日

鳥取県知事 平井伸治様

一般財団法人鳥取県観光事業団  
理事長 安田 達昭  
(公印省略)

令和5年度 鳥取県立東郷湖羽合臨海公園（引地地区を除く。）  
事業報告について（報告）

このことについて、鳥取県立東郷湖羽合臨海公園（引地地区を除く。）の管理運営に関する協定書第10条の規定に基づき、別紙のとおり報告します。

**鳥取県立東郷湖羽合臨海公園（引地地区を除く。）の  
委託業務に関する事業報告書**

**令和5年度**

**一般財団法人鳥取県観光事業団  
・株式会社チュウブ共同企業体**

令和5年度 東郷湖羽合臨海公園事業報告書

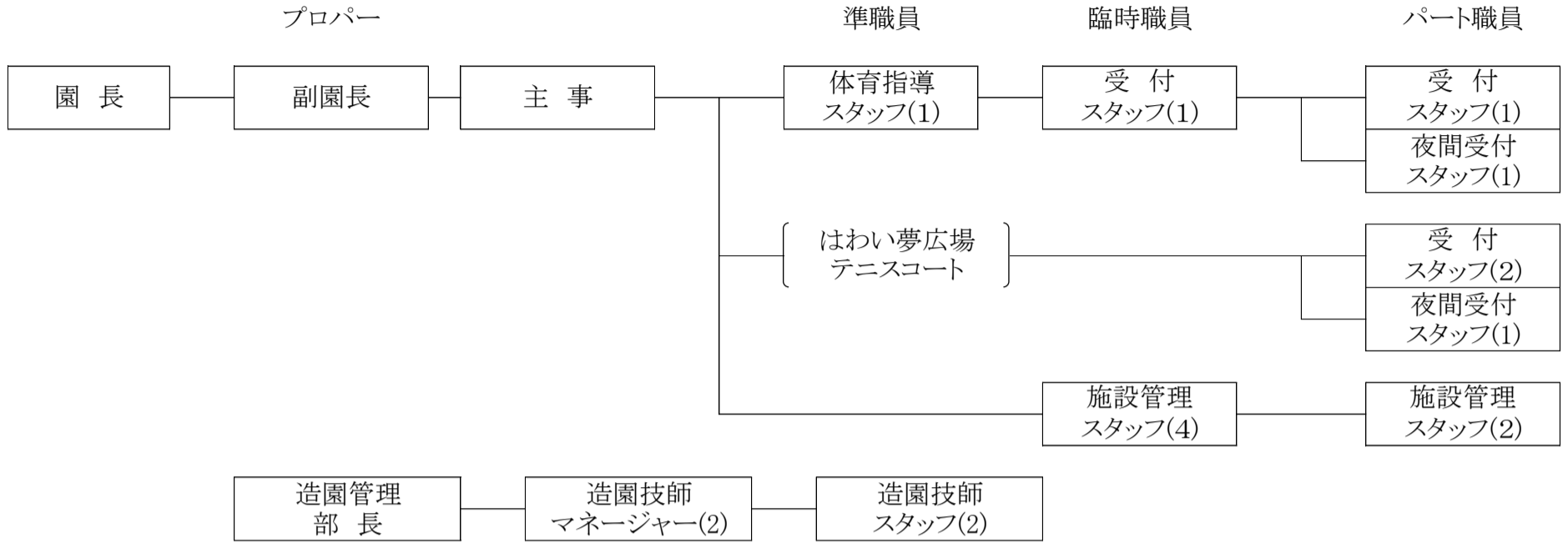
1 管理施設の管理業務の実施状況

(1)管理体制

令和6年3月31日現在

職員数

17



(2)再委託の状況

業務名	委託先	契約方法	契約期間	契約年間額 (円)
清掃			H31.4.1~R6.3.31	1,331,103
機械警備(夢広場含む)			H31.4.1~R6.3.31	201,960
自家用電気工作物保安			H31.4.1~R6.3.31	190,146
消防設備保守点検			H31.4.1~R6.3.31	214,500
一般廃棄物収集運搬			R3.5.1~R6.3.31	158,400
公園内除草作業委託			R5.6.13~R5.6.27	139,413
産業廃棄物撤去処理			R5.9.6~R5.9.20	165,000
交通誘導・雑踏警備			R5.10.1	66,000
外灯撤去処分			R5.11.14~R5.11.30	167,200
水路清掃業務			R5.12.1~R5.12.31	997,700
夢広場防球ネット定期点検			R5.12.11~R6.3.31	106,700
遊具定期点検			R5.9.18~R5.11.30	242,000
スケートパーク設備保守点検			R5.12.11~R6.3.31	143,000
外灯撤去処分			R6.2.11~R6.3.15	245,300
トレーニング機器点検			R6.1.5~R6.3.31	242,000
			計	4,610,422

## (3)修繕等実施状況

月	箇所	内容	金額(円)
4			0
5	あやめ池スポーツセンター	刈払機部品修理	5,500
	夢広場	防球ネット機器修理	13,200
6	南谷キリン公園	公園トイレ天窓修繕	154,000
	浅津地区	男子トイレ小便器修繕	128,700
	あやめ池スポーツセンター	玄関前手摺修繕	327,800
7	南谷多目的広場	公園トイレ天窓修繕	137,500
	南谷多目的広場	量水器取替	61,600
	あやめ池公園	ポンプ修繕	83,050
	あやめ池スポーツセンター	女子トイレ排水不良修理	5,500
	あやめ池スポーツセンター	女子トイレタンク止水不良修理	26,400
8	南谷多目的広場	多目的トイレ扉レール修繕	24,200
	あやめ池公園	トイレダウントランス交換修繕	68,420
	あやめ池スポーツセンター	管理用刈払機修繕	48,290
	あやめ池スポーツセンター	トレーニング機器ワイヤー修繕	73,700
9	あやめ池スポーツセンター	コンセント不良箇所修理	5,225
	夢広場	カヌー艇庫シャワー室扉建付け調整	6,600
	あやめ池スポーツセンター	公用車エアコン修理	24,970
	カヌーセンター	カヌー艇庫電動シャッター修繕	106,700
10	あやめ池スポーツセンター	消防設備機器取替修繕	77,000
	夢広場	手洗器給水管修理	6,270
11	浅津公園	旧管理センター前電源BOX修繕	11,162
	あやめ池スポーツセンター	トレーニング機器部品交換修繕	72,600
	あやめ池スポーツセンター	非常口鍵部修理	8,800
12	南谷スケートパーク	トイレ天窓修繕	61,000
	あやめ池公園	漏水箇所修繕	95,700
	あやめ池公園	手摺基礎修繕	55,000
	あやめ池スポーツセンター	体育館埋込コンセント修理	9,350
	あやめ池スポーツセンター	女子トイレ扉部品取替修理	25,300
1	あやめ池スポーツセンター	トレーニング機器部品交換修繕	82,500
	あやめ池スポーツセンター	事務室エアコン修理	105,600
	あやめ池公園	トイレ詰まり修繕	27,500
	南谷スケートパーク	トイレ鍵部修理	7,700
2	浅津地区	地下漏水修繕	84,700
	宇野キャンプ場	トイレ棟シャッター修繕	13,200
	あやめ池スポーツセンター	公用車修繕	110,660
	公園内各所	屋外トイレ便座取替修繕	96,800
3	藤津地区	漏水給水管修繕	770,000
	南谷テニスコート	テニスハウス女子シャワー室壁面修繕	140,800
	カヌーセンター	男子シャワー室ガス給湯器取替修繕	307,200
	南谷スケートパーク	スケートパーク設備等修繕	935,000
	あやめ池スポーツセンター	女子トイレ止水栓漏水修理	9,460
	藤津多目的広場	給水配管修繕	341,000
	夢広場	防球ネット修理	149,210
	浅津地区	多目的トイレ警報装置取替修繕	33,000
	南谷地区	外灯不点灯修繕	62,040
	南谷スケートパーク	トイレ点検口修繕	145,200
	南谷スケートパーク	トイレ和便器取替修繕	193,600
	藤津多目的広場	水栓部品交換修理	7,150
	あやめ池スポーツセンター	観覧席誘導灯修繕	148,500
	あやめ池スポーツセンター	非常警報器具予備電源バッテリー取替修繕	7,150
	南谷多目的広場	防球ネット制作設置工事	535,700
	あやめ池公園	転落防止柵修繕	338,800
	あやめ池スポーツセンター	女子トイレ床材張替修繕	207,900
	あやめ池スポーツセンター	トレーニングルーム内装工事	289,000
		計	6,872,907

## (4) 検査、点検等の実施状況

項目	点検内容	点検日	点検結果・対応	委託先
自家用電気工作物月次、年次点検	●月次点検 外部点検 受電設備、構内電線路 ●年次点検 精密点検	5/18、7/13 9/19、11/9 1/11、3/13  9/19	正常  正常 外灯配電盤内絶縁不良改修	
南谷観察水槽維持管理	職員による巡視点検	毎月3日毎	正常	
実験水路貯留タンクポンプ	職員による巡視点検	休園日を除く 毎日		
消防設備保守点検業務	●機能点検  ●防火対象物点検(年1回)	8/10、1/31	発信機、消火栓ホース、観覧席誘導灯、非常警報器具 予備電源不良につき改修  対象外	
夢広場防球ネット保守点検業務	●固定式(年1回) ●電動式(年1回)	2/1	ワイヤー及び金具不良あり。 1部改修、他部適時修繕予定	
公園遊具	各所遊具安全点検(年1回)	11/6	FRP遊具の塗装剥離があり、修繕	
施設点検	藤津、浅津、南谷、長和田、長瀬公園 ●体育館、トレーニングルーム、テニスコート、カヌーセンター、夢広場体力測定広場等	毎日 毎日	不良箇所は適宜修理	
スケートパーク	●職員による巡視点検  ●定期点検	休園日を除く 毎日 3/11、12	錆、腐食有り。改修予定。 クォーターランプ修繕	

(5)自動販売機の設置状況

地区	設置場所	業者	機種	販売品種	手数料		
藤津地区	あやめ池スポーツセンター		K2ARU42F7NB1P3	清涼飲料水	30%		
			N366GP2B	清涼飲料水	30%		
			NS-2P36CSHP	清涼飲料水	30%		
			SVM-F158RS	フード	5%		
			F-SQ4P3036-HPE	清涼飲料水	30%		
			ST14GPB	アイスクリーム	25%		
		あやめ池公園駐車場		N4CRU42B7NBSC4	清涼飲料水	30%	
				NS-C2PF36BSHP	清涼飲料水	30%	
		あやめ池SC駐車場		N306RP2HCLE-H	清涼飲料水	30%	
		カヌーセンター		NS-2P36CSHP	清涼飲料水	30%	
宇野地区	休憩所		F6CRU42W7NBSC4	清涼飲料水	30%		
			F-LTP8636HPLAPHB	清涼飲料水	30%		
長瀬地区	駐車場		DU3YR36C6FSC	清涼飲料水	30%		
			FJ-C2PF36YSHP-AP	清涼飲料水	30%		
南谷地区	テニスハウス		FU3PR30C6FSC	清涼飲料水	15%		
			HS-C2PF30WSP	清涼飲料水	30%		
南谷地区	麒麟公園		NS-LWP8530V	清涼飲料水	32%		
			DW30S5PGHL	清涼飲料水	33%		
	夢広場		DU2YR36C6FSC	清涼飲料水	30%		
			NS-C2PF30WSP	清涼飲料水	30%		
			BK0636USG	清涼飲料水	30%		
浅津地区	スケートパーク		F1ARU36W6PBSP3	清涼飲料水	30%		
			F4CRP30C6HBSC3	清涼飲料水	15%		
			N366KP2BHC-HP	清涼飲料水	15%		
			F6CRK42G7NGSC4	清涼飲料水	15%		
浅津地区	旧管理センター前		F366TP2YFLEHBDP	清涼飲料水	30%		
			催物広場前駐車場		BF0642UB	清涼飲料水	30%
			さるすべり園駐車場		FOCRA42F7NGSP3	清涼飲料水	15%
浅津地区	ドッグラン場						
長和田地区	駐車場						

合計28台

(6)貸与物件の管理状況

適切に管理している。

(7)関係法令に係る監督行政機関からの指摘等の状況

特になし

2 利用者及び施設使用料等の状況

(1)利用者の状況

別紙1「1-(1)入園・入館の月別状況」のとおり

(2)施設使用料等の状況

別紙1「1-(2)入園・入館の月別状況」のとおり

3 管理施設の管理に係る経費の収支状況

(1) 収支決算書

(単位:円)

区分		内容	実績額 ①	実施計画額 ②	差引 (①-②)	
収入 項目	施設使用料収入	有料施設・設備使用料等	7,753,384	9,500,000	△ 1,746,616	
	自動販売機収入	自動販売機等販売手数料等	3,709,105	4,300,000	△ 590,895	
	その他の収入	スポーツ教室・イベント等参加料等	1,432,300	1,900,000	△ 467,700	
	県委託料	県委託費	129,421,000	126,380,000	3,041,000	
	雑収入	預金利息等	219,636		219,636	
収入合計(A)			142,535,425	142,080,000	455,425	
支出 項目	人件費		47,326,915	50,300,000	△ 2,973,085	
	(常勤職員)	プロパー・準職・臨職9名	36,340,570	36,502,000	△ 161,430	
	(非常勤職員)	パート職員8名	10,986,345	13,798,000	△ 2,811,655	
	施設維持管理費		67,878,057	64,991,000	2,887,057	
	旅費交通費	講習参加旅費等	7,597	65,000	△ 57,403	
	消耗品費	事務用品等	4,294,817	2,688,000	1,606,817	
	燃料費	ガソリン代等	453,882	525,000	△ 71,118	
	食糧費	接客用茶菓子代	2,366	15,000	△ 12,634	
	印刷製本費	パンフレット印刷代等	190,115	100,000	90,115	
	通信運搬費	電話、切手代等	549,213	550,000	△ 787	
	手数料	ゴミ、産業廃棄物処分料等	507,463	380,000	127,463	
	保険料	施設賠償責任保険料等	514,370	500,000	14,370	
	委託料	各種外部委託料	4,544,422	3,000,000	1,544,422	
	植栽管理費	植栽維持管理料	47,027,500	47,000,000	27,500	
	使用料及び賃借料	各種リース料	2,796,753	2,793,000	3,753	
	負担金	講習会参加負担金等	122,400	150,000	△ 27,600	
	減価償却費	ドッグラン、サッカーゴール減価償却	346,160	346,000	160	
	工事請負費	水路整備等	855,910	0	855,910	
	租税公課	消費税、重量税等	5,662,419	6,879,000	△ 1,216,581	
	雑損失		2,670	0	2,670	
	光熱水費	電気、上下水、ガス代	11,250,194	8,923,000	2,327,194	
	修繕費	園内小修繕	6,048,207	4,000,000	2,048,207	
	イベント経費		2,984,067	3,651,000	△ 666,933	
	賃金	スポーツ教室託児員等	0	50,000	△ 50,000	
	報償費	講師、出演者謝礼	749,810	866,000	△ 116,190	
	旅費交通費	講師旅費	156,640	10,000	146,640	
	消耗品費	イベント材料代等	944,280	1,025,000	△ 80,720	
	食糧費	講師、出演者等の昼食	0	165,000	△ 165,000	
	印刷製本費	イベントチラシ等	82,300	300,000	△ 217,700	
	通信運搬費	イベント用品送料	0	10,000	△ 10,000	
	保険料	イベント参加者保険料	32,626	125,000	△ 92,374	
	広告宣伝費	新聞等広告宣伝費	581,020	500,000	81,020	
	委託料	イベント業務委託	66,000	300,000	△ 234,000	
	手数料	イベント諸経費	62,480	0	62,480	
	使用料及び賃借料	イベント用品賃借料	202,911	200,000	2,911	
	負担金	各種大会、イベント等負担金	106,000	100,000	6,000	
	その他経費		7,047,985	6,328,000	719,985	
	本部経費		7,047,985	6,328,000	719,985	
	支出合計(B)			142,535,425	138,193,000	4,342,425
	差引(A-B)			0	3,887,000	△ 3,887,000

※労務・会計事務経費、障害者雇用(3名)に係る人件費等は本部経費に含む

(2) 第三者委託業務の月別実績

月	4	5	6	7	8	9	10	11	12	1	2	3	計
清掃			315,057		105,945			349,104	105,945		315,057	139,995	1,331,103
機械警備	16,830		16,830	16,830	16,830	16,830	33,660		16,830	16,830	16,830	33,660	201,960
自家用電気工作物保安	190,146												190,146
消防設備保守点検						90,200					124,300		214,500
防球ネット保守点検											106,700		106,700
スケートパーク設備保守点検												143,000	143,000
一般廃棄物収集運搬業務		13,200	13,200	13,200	13,200	13,200	13,200	13,200	13,200	13,200	13,200	26,400	158,400
遊具定期点検											242,000		242,000
除草等作業業務				139,413									139,413
産業廃棄物撤去処分							165,000						165,000
照明柱撤去処分									167,200			245,300	412,500
交通誘導・雑踏警備									66,000				66,000
藤津地区水路清掃										997,700			997,700
トレーニング機器点検												242,000	242,000
合計	206,976	13,200	345,087	169,443	135,975	120,230	211,860	362,304	369,175	1,027,730	818,087	830,355	4,610,422

(3) 光熱水費の月別実績

月	4	5	6	7	8	9	10	11	12	1	2	3	計
電気	427,300	472,428	411,309	448,219	552,173	577,438	500,768	372,983	392,852	527,946	479,271	479,895	5,642,582
ガス		14,010	13,743	12,940	13,030	7,489	7,222	14,113	15,182	15,360	8,493	31,613	153,195
上下水道		743,583	333,264	349,577	554,529		1,045,175	513,488	511,904	823,985	466,045	114,748	5,456,298
合計	427,300	1,230,021	758,316	810,736	1,119,732	584,927	1,553,165	900,584	919,938	1,367,291	953,809	626,256	11,252,075

4 管理施設の職員に係る雇用条件及び労働状況

別紙2「労働条件等報告書」のとおり

5 障がい者就労施設及びシルバー人材センター等からの物品、役務の調達実績

- ・障がい者雇用 3名(施設管理業務)
- ・物品役務の調達 なし

6 その他管理の実態を把握するために必要な事項

(1) 利用促進策

ア イベント等の実施状況

月	日	曜	イベント名	内容	参加者数
4	15	土	春のメダカボランティア	メダカ池周辺除草、葦の移植、自然観察を行う。	25
	16	日	スケートボード体験教室	楽しく安全に滑るための基礎的な技術の指導を受ける	15
5	20	土	春の健康散策ウォーキング	燕趙園～倭文神社往復のウォーキング大会	137
	27	土	めだかの会 生息生物観察会	湯梨浜町内の水路に生息する生き物調査、観察	31
	28	日	飼い主さんのためのドッグスクール	犬との関わり方、ドッグランでのマナーを指導する教室	10
6	11	日	花と緑のフェア	あやめ池公園の花菖蒲の観賞と飲食、子どもも楽しめる遊び等のある催事を、フェア実行委員会と協同で行う。	1,200
	17	土	鳥取県小・中学生カヌー大会	カヌー競技の普及を図るため、鳥取県カヌー協会と協働事業	12
	17	土	ターゲットバードゴルフ県大会	参加者の技術向上と交流を深めるため大会	15
	25	日	スケートボード教室	スケートボードを楽しく安全に滑るための基礎的な技術を学ぶ	28
7	29	土	おさかな教室	川に棲む魚等を捕獲し、生態学習することで生き物について考える	12
	30	日	夏休みおもしろ講座	夏休み自由工作応援イベント。講師を招きリサイクル品で雑貨を作る。	15
8	3	木	メダカ遊園地生物生息実態調査	めだかの会主催、めだか池内生息実態調査	44
	4	金	夏休みおもしろ工作講座	夏休み自由工作応援イベント。夏らしいジェルキャンドル作り。	17
	18	金	セキショウモの移植作業	セキショウモの移植作業と自然環境について学ぶ。	17
	26	土	チョウの観察会	専門の講師を招き、チョウの観察を行う。	6
9	23	土	ガストロノミーウォーク大会	食やレクリエーションを楽しみながら東郷湖畔を歩くウォーキング大会	150
10	1	日	秋フェス	スケートパーク10周年を記念し、スケボーコンテスト、ダンスバトル、マルシェなど賑やかに開催	1,200
	7	土	秋の感謝祭	燕趙園との連携イベントで、縁日、ワークショップを開催。	859
	8	日			
	14	土	SDGsクリーンウォーク	宇野海岸の漂着物を拾いながらSDGsに向けたクリーン活動を実施	13
	22	日	天女ウォーク	実行委員会と連携し、名所巡り、飲食も楽しめるウォーク大会を開催	430
11	4	土	秋の健康散策ウォーキング	燕趙園～倭文神社往復のウォーキング大会	87
	26	日	飼い主さんのためのドッグスクール	犬との関わり方、ドッグランでのマナーを指導する教室	12



12	1～1/3	ウインターイルミネーション	冬のあやめ池公園を華やかに彩る毎年恒例のイルミネーション	8,204	
	21	木	正月飾り(しめ縄作り)教室	花束をあしらったオリジナルの正月飾り作り教室	15
3	2	土	愛らぶ東郷ノルディックウォーク	実行委員と連携し、おもてなし付きのウォークを楽しむイベント	80
	17	日	トゴイチDE鍋イチ	自転車で東郷池を1周する、ミッションも楽しいサイクリングイベント	13
	16	土	春のこどもまつり	燕趙園との連携イベントで、ふわふわ遊具や芸能の披露、キッチンカーの出店で、家族が楽しめるイベント	876
	17	日			

イ 広報等の実施状況

月	広報媒体		内容	金額	
4	6	日本海新聞	記事	シバザクラ見ごろ	—
	7	読売新聞	記事	〃	—
	11	日本海テレビ	ニュース	〃	—
	13	朝日新聞	記事	〃	—
	13	山陰中央テレビ	ニュース	〃	—
	14	NHK(中国)	情報コーナー	〃	—
	14	NHK	ニュース	〃	—
	21	TCC	〃	スケートボード教室取材	—
	21	ゆこゆこ中四国版	表紙	花菖蒲取材	—
	24	くらら	パブリシティ	健康散策ウォーキング募集案内	—
	25	日本海新聞	記事	〃	—
	29	日本海新聞	広告	観光情報ガイド	—
	30	日本海新聞	〃	名刺広告	—
	5	1	日本海新聞	広告	健康散策ウォーキング募集案内
1		情報誌くらら	〃	〃	27,720
19		日本海新聞	記事	宙ユリ開花情報	—
22		読売新聞	〃	〃	—
23		NHK	ニュース	〃	—
23		日本海テレビ	〃	〃	—
23		TCC	〃	健康散策ウォーキング取材	—
30		日本海新聞	記事	〃	—
30		日本海テレビ	ニュース	花菖蒲取材	—
6	5	折込チラシ	広告	花と緑のフェアイベントチラシ	—
	10	日本海新聞	記事	花菖蒲見頃、イベント案内	—
	12	TCC	ニュース	花と緑のフェアイベント案内	—
7	14	日本海新聞	記事	夏休みイベント案内	—
	16	日本海新聞	広告	湯梨浜夏祭り協賛広告	22,000
	22	ビーフリー	〃	施設情報	66,000
	25	日本海新聞	〃	夏休みイベント案内	33,000
8	28	日本海新聞	記事	夏休みイベント案内	—
	22	日本海新聞	〃	イベント案内	—
	1	情報誌 くらら	広告	秋フェス案内	26,400
	2	日本海新聞	記事	タマノカンザシ案内	—
9	15	日本海新聞	広告	秋のおでかけガイド	33,000
	30	日本海新聞	〃	秋フェス案内	22,000
	1	情報誌くらら	〃	秋フェス案内	121,000
	12	日本海新聞	記事	クリーンウォーク参加者募集案内	—
10	19	日本海新聞	〃	健康散策ウォーキング参加者募集	—
	1	Web ウォーカープラス	記事	あやめ池公園イルミネーション案内	—
	8	Web 全国観るナビ	〃	〃	—
	15	Web おでかけネット	〃	〃	—
	21	雑誌 ラスタ	〃	〃	—
	23	日本海新聞	〃	〃	—
11	27	情報誌 くらら	〃	〃	—
	20	日本海新聞	記事	あやめ池公園イルミネーション	—
12	1	日本海新聞	広告	年賀広告	33,000
3	14	JRおでかけネット	情報提供	花菖蒲情報	—
	28	情報誌くらら、アプリ	広告	施設情報	27,500
				計	455,620

※ マスコミ各社、湯梨浜町、TCCへの資料提供は随時

※ ホームページでの広報は随時

※ SNSでの広報 フェイスブックに加え、LINE、インスタグラムを開始。LINE公式アプリで情報発信

ウ 営業等の実施状況

月	営業先	地域	対象	内容
4	倉吉市政記者室	全県	一般	シバザクラ資料提供
	周辺関係団体等	湯梨浜町内	一般	健康散策ウォーキングチラシ配布
	日本海新聞	全県	一般	健康散策ウォーキング情報提供
5	日本海新聞	全県	一般	宙ユリ開花情報
	各情報機関情報提供	全県	一般	宙ユリ開花情報
	東郷・はわい温泉旅館組合総会	中部地区	組合関係者	施設紹介
6	倉吉市政記者室	全県	一般	花と緑のフェア案内、花菖蒲開花情報
7	町立図書館ほか	湯梨浜町	一般	夏休みイベントチラシ配布
	倉吉市政記者室	全県	一般	夏休みイベント案内
8	東郷小学校	湯梨浜町	小学生	夏休みイベントチラシ配布
	日本海新聞	全県	一般	夏休みイベント案内
	日本海新聞	全県	一般	イベント案内
9	日本海新聞	全県	一般	〃
10	日本海新聞	全県	一般	ウォーキングイベント案内
11	日本海新聞	全県	一般	イルミネーション案内
12	日本海新聞	全県	一般	あやめ池冬のイルミネーション
3	日本海新聞	全県	一般	4月、5月イベント案内
随時	主な観光施設、市町等	県中部圏域	一般	情報提供

(2) 利用者の意見・対応

ア アンケート

意見	対応
マスクを付けない人がいる。ランニングマシンでは使用してほしい。ルールなら、きちんと守って欲しい。	3月13日より管内マスクの着用は、個人の判断として案内している。ランニングマシンにはパーテーションを設置しており、対策は十分と判断。
キャンプ場の利用停止は悲しい	散策道が危険な状態となっており、利用停止にしています。ご理解ください。
体育館のトイレが汚い。キレイにして。	大会で入場者が多い時、利用者も多く、清掃が行き届かない状態でした。注意し、清掃いたします。
あやめ池公園の冠水が酷く、1部水没公園になっている。スロープがあるのに、ほとんど意味がない。遊具も造形動物だけで、もっと遊べる遊具があれば良い。	悪天候に限らず、東郷池の水位が上がると冠水してしまい、直ぐに水が引かない状態が続く、この対策に苦慮しているところです。申し訳ございません。遊具の件は、業務の参考にします。
トレーニングルームのコロナ対応は止めた方がよい。人数制限、時間制限、中断時間はなくてよい。通常に戻すべき。自主的な消毒は良いと思うが。	11月より中断時間削除。トレーニング機器を公平に使用いただくため、人数制限、利用時間の制限は継続します。ご理解ください。
大会で利用の子ども達のマナーが悪い。更衣室を占拠したり、ロッカーの使い方も悪い。トイレのスリッパもバラバラ。顧問に指導するようお願いいたします。	大会主催者には現状を伝え、利用者へ注意を促すようにしています。
トレーニングルームの器具、機械を新しく導入してほしい	毎年度機器の更新を行い、ご要望にお応えするよう努めております。引き続き行うよう努めます。

イ 県民の声

意見	対応
特になし	

ウ 町民の声(湯梨浜町)

意見	対応
特になし	

エ その他の意見

意見	対応
特になし	

## 7 その他

### (1) TEAS目標

- ・ エコドライブの徹底
- ・ 電灯の消し忘れの徹底チェック(省エネに努める。)

### (2) 施設改善、環境整備の取り組み

- ・ スポーツセンタートレーニングルームの壁面張替
- ・ 藤津地区水路清掃
- ・ 使用禁止体力測定器具の撤去
- ・ 地下漏水数か所改修
- ・ 鳥取県クールシェアスポット登録

## 8 研修・訓練の実施

### ○研修

- ・5月 公正採用選考人権啓発推進研修会
- ・6月 湯梨浜町民のつどい(人権研修)
- ・6月 サイクリングガイド養成講座
- ・7月 観光事業団新規職員研修
- ・7月 障がい者仕事サポーター養成講座
- ・8月 スポーツ協会公認コーチングアシスタント研修(主事)
- ・9月 フルハーネス型墜落制止用器具特別教育(管理スタッフ1名)
- ・9月 鳥取県スポーツ施設協会研修会
- ・10月 刈払機取扱作業安全衛生教育(管理スタッフ2名)
- ・10月 湯梨浜町人権教育推進大会
- ・12月 観光事業団若手職員研修
- ・2月 経営戦略研修(副園長)
- ・2月 観光事業団全体研修(人権研修・接遇研修)
- ・2月 教育旅行先進地視察研修
- ・2月 園内研修(技術研修等)
- ・3月 ゆりはまSDGsセミナー

### ○訓練

- ・消防訓練(11月、3月)



(別紙2)

## 労働条件等報告書

項目	条件等	備考
1 職 種	常勤正職員	
2 契約期間	期間の定め無し	
3 就業の場所	東郷湖羽合臨海公園	
4 労働条件の提示書面	一般財団法人鳥取県観光事業団就業規則による	
5 始業・就業時刻、 休憩時間等	1か月単位の変形労働時間制・交替制として、次の勤務時間の組み合わせによる (1)始業8時30分 終業17時30分 ※業務の都合によって就業時間を変更する場合、あらかじめシフト表で明示する。 (2)休憩時間60分 (3)所定労働時間を越える労働の有無 【有】 (4)労働時間に係る協定の有無 【有】	
6 休日	交代制勤務により、勤務を要しない日に指定された日 (各月の土日祝日日数等)	
7 休暇	(1)年次有給休暇 20日 (2)その他の休暇 一般財団法人鳥取県観光事業団就業規則による	
8 賃金	(1)給与 一般財団法人鳥取県観光事業団職員給与規定による (2)諸手当の額及び計算方法 一般財団法人鳥取県観光事業団就業規則による (3)割増賃金 ・所定時間外 月45時間以内25%、月45時間超50% ・休日35% ・深夜25% (4)賃金締切日 毎月末日 (5)賃金支払日 毎月21日 (6)賞与 有 (時期、金額：6月及び12月、一般財団法人鳥取県観光事業団就業規則による) (7)昇給 有(時期：4月) (8)平均給与月額 276,500円	
9 退職金	一般財団法人鳥取県観光事業団役員退職手当支給規程による	
10 健康診断	健康診断を毎年1回行う	
11 その他		

項目	条件等	備考
1 職 種	リーダー	
2 契約期間	期間の定め無し	
3 就業の場所	東郷湖羽合臨海公園	
4 労働条件の提示書面	一般財団法人鳥取県観光事業団就業規則による	
5 始業・就業時刻、 休憩時間等	1か月単位の変形労働時間制・交替制として、次の勤務時間の組み合わせによる (1)始業8時30分 終業17時30分 ※業務の都合によって就業時間を変更する場合、あらかじめシフト表で明示する。 (2)休憩時間60分 (3)所定労働時間を越える労働の有無 【有】 (4)労働時間に係る協定の有無 【有】	
6 休日	交代制勤務により、勤務を要しない日に指定された日 (各月の土日祝日日数等)	
7 休暇	(1)年次有給休暇 17日～20日 ※一般財団法人鳥取県観光事業団準職員取扱要領による (2)その他の休暇 ・育児休業 一定の要件を満たさなければ取得不可能 ・介護休業 一定の要件を満たさなければ取得不可能 ・子の看護休暇 年5日、2人以上の場合は年10日 ・その他の休暇 一般財団法人鳥取県観光事業団準職員取扱要領による	
8 賃金	(1)賃金 月給200,000円 (2)諸手当の額及び計算方法 通勤手当：一般財団法人鳥取県観光事業団準職員取扱要領により通勤距離に応じて支給 (3)割増賃金 ・所定時間外 月45時間以内25%、月45時間超50% ・休日35% ・深夜25% (4)賃金締切日 毎月月末 (5)賃金支払日 毎月21日 (6)賞与 有 (時期、金額：6月及び12月、一般財団法人鳥取県観光事業団準職員取扱要領による) (7)昇給 有(時期：4月) (8)平均給与月額 200,000円	
9 退職金	[無]	
10 健康診断	健康診断を毎年1回行う	
11 その他		

## 労働条件等報告書

項目	条件等	備考
1 職 種	スタッフ	
2 契約期間	期間の定め有 (令和5年4月1日～令和6年3月31日)	
3 就業の場所	東郷湖羽合臨海公園	
4 労働条件の提示書面	労働条件通知書による	
5 始業・就業時刻、 休憩時間等	1か月単位の変形労働時間制・交替制として、次の勤務時間の組み合わせによる (1)始業8時30分 終業17時30分 ※業務の都合によって就業時間を変更する場合、あらかじめシフト表で明示する。 (2)休憩時間60分 (3)所定労働時間を越える労働の有無 【有】 (4)労働時間に係る協定の有無 【有】	
6 休日	交代制勤務により、勤務を要しない日に指定された日 (各月の土日祝日日数等)	
7 休暇	(1)年次有給休暇 16日～20日 ※一般財団法人鳥取県観光事業団臨時的任用職員取扱要領による (2)その他の休暇 ・育児休業 一定の要件を満たさなければ取得不可能 ・介護休業 一定の要件を満たさなければ取得不可能 ・子の看護休暇 年5日、2人以上の場合は年10日 ・その他の休暇 一般財団法人鳥取県観光事業団臨時的任用職員取扱要領による	
8 賃金	(1)賃金 月給155,000円 (2)諸手当の額及び計算方法 通勤手当：一般財団法人鳥取県観光事業団準職員取扱要領により通勤距離に応じて支給 (3)割増賃金 ・所定時間外 月45時間以内25%、月45時間超50% ・休日35% ・深夜25% (4)賃金締切日 毎月月末 (5)賃金支払日 毎月21日 (6)賞与 有 (時期、金額：6月及び12月、一般財団法人鳥取県観光事業団臨時的任用職員取扱要領による) (7)昇給 [無] (8)平均給与月額 155,000円	
9 退職金	[無]	
10 健康診断	健康診断を毎年1回行う	
11 その他		

項目	条件等	備考
1 職 種	パートスタッフ	
2 契約期間	期間の定め有 (令和5年4月1日～令和6年3月31日)	
3 就業の場所	東郷湖羽合臨海公園	
4 労働条件の提示書面	労働条件通知書による	
5 始業・就業時刻、 休憩時間等	1か月単位の変形労働時間制・交替制として、次の勤務時間の組み合わせによる (1)始業8時30分 終業17時30分 ・始業 8時30分 終業17時30分 ・始業 8時00分 終業17時00分 ・始業13時15分 終業22時15分 ・始業17時15分 終業22時15分 ※業務の都合によって就業時間を変更する場合、あらかじめシフト表で明示する。 (2)休憩時間60分 (3)所定労働時間を越える労働の有無 【有】 (4)労働時間に係る協定の有無 【有】	
6 休日	交代制勤務により、勤務を要しない日に指定された日 (各月の土日祝日日数等)	
7 休暇	(1)年次有給休暇 1日～20日 ※一般財団法人鳥取県観光事業団パート職員取扱要領による (2)その他の休暇 ・育児休業 一定の要件を満たさなければ取得不可能 ・介護休業 一定の要件を満たさなければ取得不可能 ・子の看護休暇 年5日、2人以上の場合は年10日 ・その他の休暇 なし	
8 賃金	(1)賃金 時給930円 (2)諸手当の額及び計算方法[無し] 通勤手当：※一般財団法人鳥取県観光事業団パート職員取扱要領により通勤距離に応じて支給 (3)割増賃金 ・所定時間外 月45時間以内25%、月45時間超50% ・休日35% ・深夜25% (4)賃金締切日 毎月10日 (5)賃金支払日 毎月21日 (6)賞与 有 (時期、金額：6月及び12月、一般財団法人鳥取県観光事業団パート職員取扱要領による) (7)昇給 [無] (8)平均給与月額 119,000円	
9 退職金	[無]	
10 健康診断	健康診断を毎年1回行う	
11 その他		

① 検査・保守点検等の実施状況

項 目	主な実施業務内容	経費(委託料)	委託先
清掃業務(定期清掃) スポーツセンター         東郷湖カヌーセンター	<ul style="list-style-type: none"> <li>・ワックス清掃(年6回)</li> <li>事務室、医務休憩室、老婦人トレーニングルーム・ロビー、ホール、男女洗面所(上記拭きについてアームストロング洗浄及び適正なワックス塗布する。)</li> <li>・ホール、廊下、事務室、倉庫、湯沸室、身体障害者トイレ、男子更衣室、女子更衣室、(洗浄及びワックス塗布する。)</li> <li>・窓ガラス(年3回) (両面とも洗剤で汚れを落とした後、ガラススクイジーで水を切り窓枠面台等乾布で拭く。その他、照明器具は取り外せるものは取り外し、汚れを落とし乾布する。)</li> <li>・観覧席床面洗浄ワックス塗布(年3回)</li> <li>・研修室(年2回) フローリングワックス塗布する。</li> <li>・風除湿、玄関、男子・女子トイレ たわし等により丹念に洗浄する。</li> <li>・窓ガラス(年2回) 両面とも洗剤で汚れを落とした後、ガラススクイジーで水切り、窓枠面台等乾布で拭く。その他、照明器具は取り外せるものは取り外し、汚れを落とし乾布する。</li> </ul>	年額 1,263,009円         年額 68,094円	
施設警備業務 (あやめ池スポーツセンター) (東郷湖羽合臨海公園カヌー艇庫) (夢広場)	防犯 ・火災監視 ・非常通報 毎日(21:00~9:00) 休館日(終日) 防犯 ・火災監視 ・非常通報 毎日(18:00~9:00) 休館日(終日) 防犯 ・火災監視 ・非常通報 毎日(22:00~9:00) 休館日(終日)	年額 201,960円	
南谷観察水槽維持管理 業務	<ul style="list-style-type: none"> <li>・ 機器点検</li> <li>・ 現在水槽内は休止。</li> </ul>		自主点検
自家用工作物 月次・年次点検	<ul style="list-style-type: none"> <li>●月次点検 (隔月1回) 外部点検 受電設備、構内電線路 ・ 引込線、開閉器、計器用変成器 受電設備 ・ 高圧機器、受配電盤、継電器等 接地装置、絶縁監視装置、非常用予備発電装置、非常用予備蓄電池装置</li> <li>●年次点検 (年1回)</li> </ul>	年額 190,146円	

	<p>精密点検</p> <ul style="list-style-type: none"> <li>・ケーブル</li> </ul> <p>端末損傷、亀裂、遮へい層接地</p> <ul style="list-style-type: none"> <li>・遮断装置及び開閉器類</li> </ul> <p>錆、動作試験</p> <ul style="list-style-type: none"> <li>・高圧機器</li> </ul> <p>過熱、ふくらみ</p> <ul style="list-style-type: none"> <li>・継電器等</li> </ul> <p>動作特性</p> <ul style="list-style-type: none"> <li>・危険標識等</li> </ul> <p>危険箇所</p> <ul style="list-style-type: none"> <li>・接地装置</li> </ul> <p>接地抵抗値、外れ、断線</p> <ul style="list-style-type: none"> <li>・絶縁監視装置</li> </ul> <p>発信機、通報器、検出器 (設備容量150KVA, 受電電圧6,600V 非常予備発電装置設備容量40KVA)</p>		
消防設備保守点検業務 (夢広場含む)	<p>●機能点検</p> <p>外観・機能 (8月)</p> <p>総合点検(外観・機能点検含む) (2月)</p> <ul style="list-style-type: none"> <li>・動火災報知器</li> <li>・消化器</li> <li>・屋内、屋外消火栓設備</li> <li>・非常警報、放送設備</li> <li>・誘導灯</li> <li>・防火、防排煙設備</li> </ul> <p>●防火対象物点検</p> <ul style="list-style-type: none"> <li>・防火管理者届出</li> <li>・消防計画</li> <li>・避難上必要な施設及び防火戸の管理</li> <li>・防火物品の表示</li> <li>・消防用設備等又は特殊消防用設備等の接地届出及び検査</li> <li>・火を使用する設備の位置、構造及び管理等</li> <li>・指定数量未満の危険物の貯蔵及び取扱</li> <li>・指定可燃物等の貯蔵及び取扱 (年1回)</li> </ul>	<p>年額 214,500円</p> <p>年額 0円 今年度より免除</p>	
夢広場防球ネット保守 点検業務	<p>●固定式 (年1回)</p> <ul style="list-style-type: none"> <li>・固定金具</li> <li>・固定ワイヤー</li> <li>・ネット</li> </ul> <p>●電動式 (年1回)</p> <ul style="list-style-type: none"> <li>・固定金具</li> <li>・滑車</li> <li>・Uターン滑車</li> <li>・操作</li> <li>・駆動ワイヤー</li> <li>・たくし上げワイヤー</li> <li>・吊り上げワイヤー</li> <li>・ネット</li> </ul>	<p>委託額 106,700円</p>	
遊具の機能性、安全性 を保つ業務	<p>●遊具点検要領 全体</p> <ul style="list-style-type: none"> <li>・遊具等を実際に使用して異常や危険が無いか。(使用して点検、目視)</li> <li>・周囲の地表面に水溜まり、穴、石等の危険箇所は無いか。(目視)</li> </ul>	<p>委託額 274,230 1年未満無料 点検</p>	



- ・鐘等のつり下げ部分に、落下等の危険が無いか。(目視、引張る)

#### 木材部

- ・支柱のぐらつき、がたつきは無いか。(押す、引張る)
- ・遊具本体に傾斜、ぐらつきはないか。(目視、押す)
- ・支柱の池際部(基礎部)に腐食、ひび割れ等の異常が無いか。(基礎天端まで掘って、ドライバー等で突き刺し腐食状態を確認)
- ・各部材にひび割れ、ぶよつき、異常な膨らみ、カビ、キノコ、白アリ等による腐食、ささくれ、傷等が無いか。(目視、部材表面を押す)
- ・ボルト等の部品の欠落、ボルト金具類周辺の腐食破損は無いか(目視)
- ・池際部や地中部の塗装、防錆、防腐処理の状況は良好か。(池際は掘って確認)

#### 鋼材部

- ・大きな傷、サビ等危険箇所は無いか。(目視)
- ・パイプ部のがたつき、ぬけ等はないか。(目視、引張る)
- ・プレート部のがたつき、破損は無いか。(目視、押す)
- ・溶接部にサビ、ひび割れ等異常は生じていないか。(目視)
- ・固定部にぐらつきは無いか。(押す、引張る)
- ・池際部(基礎部)に、サビひび割れ等の異常が無いか。(基礎天端まで掘って、ドライバー等で突き腐食状況を確認)
- ・塗装の状況は良好か。(目視)

#### ボルト金具類

- ・傷、サビ等は無いか。(目視)
- ・ボルト、金具類の欠落は無いか。(目視)
- ・固定部、ボルトの締付け状態は良好か。(スパナ等を使用)

#### プラスチック部

- ・破損欠落は無いか。(目視)
- ・がたつき、ぐらつきは無いか。(目視)
- ・傷、亀裂等の危険箇所は無いか。(目視)

#### ロープネット類

- ・傷、摩耗、破損はないか。(目視)
- ・欠落箇所は無いか。(目視)
- ・取付部分の強度確認(押す、引張る)

#### 可動部

- ・可動部の状態は良好か。(可動して点検)
- ・チェーン、ワイヤーにねじれ破損

は無いか。(目視)

- ・可動部周辺の安全面に問題は無い  
か。(可動して点検)

点検方法

- ・目視、触診
- ・打診
- ・計測器等による計測

点検作業従事者

社団法人日本公園施設協会が認定する「公園施設製品安全管理士」又は「公園施設製品整備技士」同等以上の知識を有する者。

判定基準

点検の結果を記入した点検表や写真等を基に、社団法人日本公園施設協会が設定する「公園施設製品安全管理士」同等以上の知識を有する者が、以下の総合判定を行う。

[判定基準]

判定	判定内容
A	健全であり、修繕の必要が無い。
B	部分的に異常はあるが、部分修繕を行えば、使用上問題なし。
C	やや重要な箇所に部分的な異があり、対策が必要。
D	主要部分・部品に異常があり、大規模な修繕又は破棄ないしは再構築が必要。

[塗装に係わる判定基準]

判定	判定内容
I	再塗装の必要が無い
II	部分的に再塗装が必要
III	全体的に再塗装が必要
IV	精密点検により腐食調査が必要

はわいスケートパークセクション定期点検

各セクション点検要領  
(点検箇所) (点検方法及び項目)

- デッキ面 「増し締め」  
ボルト・ナットの緩み、欠損  
「目視・触診」  
表面材にひび割れ、破損  
表面材に張り、反り
- バンク/R面 「増し締め」  
ボルト・ナットの緩み、欠損  
「目視・触診」  
表面材にひび割れ、破損  
表面材に張り、反り
- 転落防止柵 「増し締め」  
ボルト・ナットの緩み、欠損  
「目視・触診」  
変形、ぐらつき
- 躯体部分 「増し締め」  
ボルト・ナットの緩み、欠損  
「目視・触診」  
ジャッキの効き具合  
ブレースの緩み  
部材の腐食・変形

委託額  
143,000円

	○端部金具 「増し締め」 ボルト・ナットの緩み、欠損 「目視・触診」 部材の腐食・変形 ○進入板部分 「増し締め」 ボルト・ナットの緩み、欠損 「目視・触診」 進入板の変形	
[総合判定] A：健全で有り、修繕の必要がない B：やや劣化の兆候があるので、監視を続ける C：部分的に異常があり、対策が必要 D：重要な部分に異常があり、対策が必要		

## 5 管理の業務の実施状況

### (1)検査、点検等の実施状況

項目	点検内容	点検日	点検結果・対応	委託先
自家用電気工作物 月次、年次点検	●月次点検 外部点検 受電設備、構内電線路 受電設備 ●年次点検 精密点検	5/24、7/8、9/21 1/19、3/13  11/15	正常 正常 正常 正常 正常	
南谷観察水槽維持 管理		毎月3日毎	正常	自主点検
実験水路貯留タンク ポンプ	・職員による巡視点検	休園日を除く毎日		自主点検
消防設備保守点検 業務	●機能点検	8/10、2/20	正常	
夢広場防球ネット保 守点検業務	●固定式（年1回） ●電動式（年1回）	1/20	たぐし上げワイ ヤーほつれあ り、今後修繕 予定	
公園遊具	各所遊具安全点検（年1回）  浅津、南谷、長瀬、長和田	浅津(3/7) FRP遊具(9/13) 南谷・新川(2/22) 毎日	正常	
施設点検	体育館、トレーニング室、テニス コート、カヌーセンター、夢広場、体 力測定広場、スケートパーク等 スケートパーク定期点検(年1回)  トレーニング機器点検	毎日  1/20、21  2/22	(不良箇所は 修繕済み)  所々錆有り バンク6修繕	自主点検

臨海公園 実施工程表

工種	作業設定種別	4月	5月	6月	7月	8月	9月	10月	11月	12月	1月	2月	3月	備考
芝生	刈り込み 5回程度	1回目		2回目	3回目		4回目	5回目						
	薬剤除草 適時	1回目						2回目						
	人力除草 適時													
	目土かけ 1回程度													
	施肥 1回程度													
	病害虫防除 1回													
高木	弱剪定 1回程度													
	松弱剪定 1回													
	病害虫防除 適時													
	施肥(夏期) 1回													
	施肥(冬期) 1回													
	仕立て松剪定 芽つみ													
	仕立て松剪定 葉もみ													
中木	弱剪定 1回程度													
	弱剪定 ウバメガシ													
	病害虫防除 適時													
	施肥(夏期) 1回													
	施肥(冬期) 1回													
低木	弱剪定 1~2回程度													
	病害虫防除 本/0.5ℓ													
	施肥(夏期) 1回													
	施肥(冬期) 1回													
堆肥化	切返し 5回						1回目	2回目			3回目		4-5回目	
	落ち葉・枝葉草集積													
樹林地	人力除草 1回													
	清掃 3回	1回目					2回目			3回目				
あやめ池	池清掃 1回													
	濾過槽・水源槽 清掃・5回	1回目			2回目		3回目			4回目			5回目	
ハナショウブ	施肥 4回	1回目		2回目			3回目		4回目					
	植え替え 1回													
	補植 1回													
	人力除草 3回		1回目		2回目		3回目							
	病害虫防除 3回	1回目		2回目				3回目						
園内除草・清掃(落葉・枯枝)	藤津 浅津 南谷 長和田 宇野 長瀬	清掃9日、清掃除1日 清掃7日 清掃4日 清掃1日 清掃2日	清掃3日、清掃除2日、除草1日 除草18日 枯枝処理1日 除草5日	除草6日 除草12日 除草3日 除草2日 除草2日、樹木処理1日	除草4日 除草6日 除草7日 除草3日	除草2日 除草10日 除草11日、清掃除1日 除草剤散布1日 除草剤散布2日	除草3日、清掃3日 除草4日、清掃7日 除草2日、清掃3日 除草1日、清掃1日 除草8日 除草1日	除草2日 除草・清掃12日 除草1日 除草1日 除草・清掃6日	除草5日、落葉掃除5日、清掃除2日 除草6日、落葉掃除3日 除草3日、落葉掃除4日 清掃1日、除草1日	落葉清掃2日	折枝回収1日 折枝回収1日、落葉清掃4日 落葉清掃3日、清掃除3日 落葉清掃3日、清掃除2日	落葉枯枝清掃4日、清掃除1日 落葉枯枝清掃3日、清掃除3日 落葉清掃3日、清掃除2日	落葉清掃5日、清掃除4日 清掃除3日、折れ枝回収1日 清掃除3日、樹木剪定1日	落葉清掃1日、清掃除1日 落葉清掃1日、清掃除1日 落葉清掃1日

## 【令和5年度公園づくり主な実施状況】

### ○ あやめ池公園駐車場 ライン引き



施工前



施工後

### ○あやめ池公園内植栽再整備



散策道根上処理



ベンチ設置

### ○長和田未整備地活用



施工前



施工後

# 正味財産増減計算書

令和 5年 4月 1日から令和 6年 3月31日まで

鳥取県観光事業団  
004 臨海公園

税込  
単位：円

科 目	前 残	借 方	貸 方	残 高
I 一般正味財産増減の部				
1. 経常増減の部				
(1) 経常収益				
受託事業収入 [521]	[ 0 ]	[ 0 ]	[ 127,700,000 ]	[ 127,700,000 ]
管理運営受収入 [121]	( 0 )	( 0 )	( 127,700,000 )	( 127,700,000 )
管理運営受収入 [121]	0	0	127,700,000	127,700,000
収益事業収入 [531]	[ 0 ]	[ 1,830 ]	[ 12,896,619 ]	[ 12,894,789 ]
使用料収入 [132]	( 0 )	( 1,830 )	( 7,755,214 )	( 7,753,384 )
使用料収入 [132]	0	1,830	7,755,214	7,753,384
参加料収入 [133]	( 0 )	( 0 )	( 1,432,300 )	( 1,432,300 )
参加料収入 [133]	0	0	1,432,300	1,432,300
手数料収入 [135]	( 0 )	( 0 )	( 3,709,105 )	( 3,709,105 )
手数料収入 [135]	0	0	3,709,105	3,709,105
雑収入 [551]	[ 0 ]	[ 0 ]	[ 219,636 ]	[ 219,636 ]
雑収入 [151]	( 0 )	( 0 )	( 219,636 )	( 219,636 )
雑収入 [151]	0	0	219,636	219,636
経常収益計	0	1,830	140,816,255	140,814,425
(2) 経常費用				
事業費 [621]	[ 0 ]	[ 136,019,883 ]	[ 532,443 ]	[ 135,487,440 ]
職員人件費 [211]	( 0 )	( 47,352,748 )	( 25,833 )	( 47,326,915 )
給料 [212]	0	10,782,000	0	10,782,000
職員手当 [213]	0	5,480,350	0	5,480,350
福利厚生費 [214]	0	2,667,445	0	2,667,445
共済費 [215]	0	3,874,233	0	3,874,233
賃金 [216]	0	24,548,720	25,833	24,522,887
施設管理費 [311]	( 0 )	( 76,449,212 )	( 450,992 )	( 75,998,220 )
旅費交通費 [222]	0	7,597	0	7,597
消耗品費 [224]	0	3,755,111	208,039	3,547,072
燃料費 [225]	0	453,882	0	453,882
食糧費 [226]	0	2,366	0	2,366
印刷製本費 [227]	0	190,115	0	190,115
光熱水費 [228]	0	6,537,632	135,583	6,402,049
修繕費 [229]	0	4,855,422	0	4,855,422
通信運搬費 [241]	0	550,583	41,370	509,213
手数料 [243]	0	500,545	0	500,545
保険料 [244]	0	514,370	0	514,370
委託料 [251]	0	2,698,787	66,000	2,632,787
使用料及賃借料 [252]	0	2,665,743	0	2,665,743
負担金 [255]	0	111,400	0	111,400
租税公課 [256]	0	5,662,419	0	5,662,419
雑損失 [261]	0	2,670	0	2,670
減価償却費 [264]	0	346,160	0	346,160
工事請負費 [265]	0	566,910	0	566,910
植栽管理費 [266]	0	47,027,500	0	47,027,500
集客促進費 [321]	( 0 )	( 2,984,067 )	( 0 )	( 2,984,067 )
報償費 [218]	0	749,810	0	749,810
旅費交通費 [222]	0	156,640	0	156,640
消耗品費 [224]	0	944,280	0	944,280
印刷製本費 [227]	0	82,300	0	82,300

# 正味財産増減計算書

令和 5年 4月 1日から令和 6年 3月31日まで

鳥取県観光事業団  
004 臨海公園

税込  
単位：円

科 目	前 残	借 方	貸 方	残 高
広告宣伝費 [242]	0	581,020	0	581,020
手数料料 [243]	0	62,480	0	62,480
保険料 [244]	0	32,626	0	32,626
委託料 [251]	0	66,000	0	66,000
使用料及賃借料 [252]	0	202,911	0	202,911
負担金 [255]	0	106,000	0	106,000
S C 維持管理費 [371]	( 0)	( 9,233,856)	( 55,618)	( 9,178,238)
消耗品費 [224]	0	749,724	1,979	747,745
光熱水費 [228]	0	4,901,784	53,639	4,848,145
修繕費 [229]	0	1,192,785	0	1,192,785
通信運搬費 [241]	0	40,000	0	40,000
手数料料 [243]	0	6,918	0	6,918
委託料 [251]	0	1,911,635	0	1,911,635
使用料及賃借料 [252]	0	131,010	0	131,010
負担金 [255]	0	11,000	0	11,000
工事請負費 [265]	0	289,000	0	289,000
現金過不足 [651]	[ 0]	[ 4,090]	[ 4,090]	[ 0]
経常費用計	0	136,023,973	536,533	135,487,440
評価損益等調整前当期経常増減額	0	0	5,326,985	5,326,985
評価損益等計	0	0	0	0
当期経常増減額	0	0	5,326,985	5,326,985
2. 経常外増減の部				
(1) 経常外収益				
経常外収益計	0	0	0	0
(2) 経常外費用				
経常外費用計	0	0	0	0
当期経常外増減額	0	0	0	0
当期一般正味財産増減額	0	0	5,326,985	5,326,985
一般正味財産期首残高	15,274,910	0	0	15,274,910
一般正味財産期末残高	15,274,910	0	5,326,985	20,601,895
II 指定正味財産増減の部				
当期指定正味財産増減額	0	0	0	0
指定正味財産期首残高	0	0	0	0
指定正味財産期末残高	0	0	0	0
III 正味財産期末残高	15,274,910	0	5,326,985	20,601,895