



鳥教財第 23 号
令和2年4月30日

鳥取県知事 平井 伸治 様

公益財団法人鳥取県教育文化財団

理事長 福本 慎一



令和元年度鳥取県立生涯学習センター事業報告書について (送付)

このことについて、協定書第10条により令和元年度の事業報告書を提出します。

令和元年度 鳥取県立生涯学習センター事業報告書

指定管理者名 公益財団法人鳥取県教育文化財団

1 管理施設の業務の実施状況

(1) 検査、点検等の実施状況

別紙1のとおり

(2) 修繕等実績

単位:円

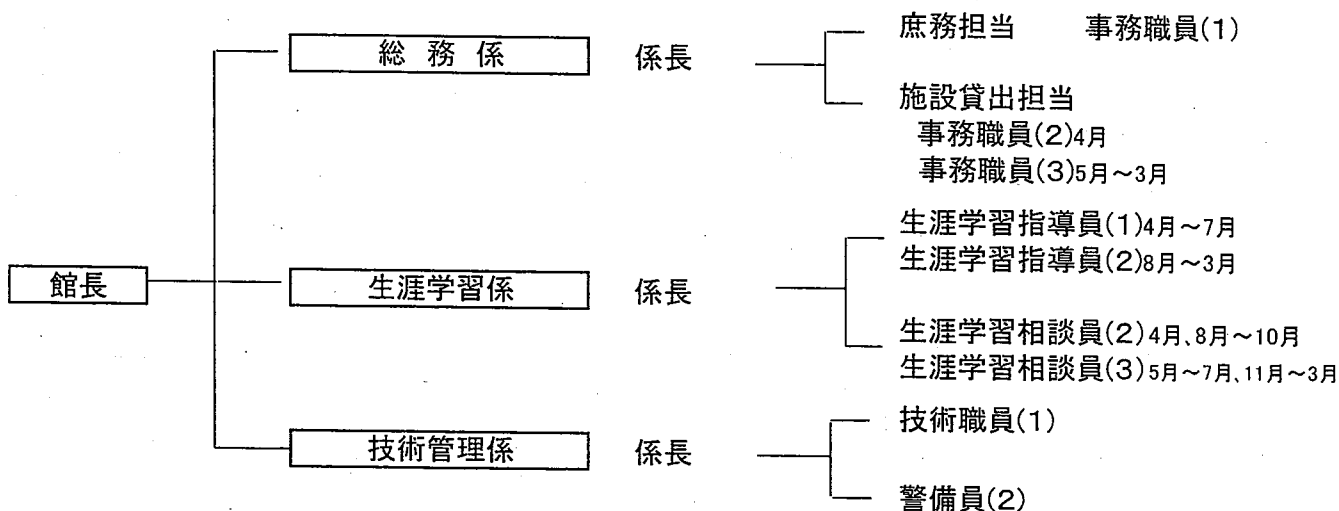
月	件数	主な修繕等実績	金額
4月	2件	なじみ亭流し台排水トラップ取替等	351,821
5月	4件	職員通用口ドアチェック取替等	584,388
6月	1件	デジタルミキサー内部バッテリー交換	68,040
7月	6件	なじみ亭冷蔵庫修理等	1,279,390
8月	3件	舞台照明設備部品交換等	1,161,810
9月	0件	会館が実施した修繕等は無し。	0
10月	4件	2階多目的トイレドア修理等	475,420
11月	5件	排気ファン2台修理等	401,500
12月	4件	インカム修理費等	1,059,850
1月	1件	プリンター修理	19,800
2月	2件	1階男子トイレドア修理等	65,230
3月	3件	講義室プロジェクターランプ交換等	446,820
合計	35件		5,914,069

(3) 第三者への業者委託状況

別紙2のとおり

(4) 管理体制

事業年度末の管理体制(組織、人員)の状況



(5)借受物品の管理の状況

別紙3のとおり

2 利用者の利用状況

(1)施設の利用状況

ア ホール、講義室、研修室、ロビー・ホワイエ等

別紙4のとおり

イ 団体交流室

利用団体名	利用人数	利用面積	備考
鳥取県PTA協議会	3人	9.9㎡	
鳥取県高等学校PTA連合会	2人	6.6㎡	
鳥取県連合婦人会	2人	6.6㎡	
鳥取県連合青年団	2人	6.6㎡	
ガールスカウト鳥取県連盟	1人	3.3㎡	
鳥取県子ども会育成連絡協議会	2人	6.6㎡	
鳥取県文化団体連合会	3人	9.9㎡	
公益財団法人鳥取県教育文化財団	4人	35.91㎡	
社会福祉法人鳥取県身体障害者福祉協会	3人	55.37㎡	
公益財団法人鳥取県国際交流財団	14人	119.28㎡	
合計 9 団体	36人	260.06㎡	

※平成31年4月1日から令和2年3月31日まで許可

(2)設備の利用状況

別紙5のとおり

(3)その他の利用状況

ア 自動販売機の設置状況

区分	販売物	利用団体名・所在地	設置場所及び台数等	契約期間
自動販売機	清涼飲料水		1階ロビー(1.2㎡) 販売機1台 回収ボックス1個	平成31年4月1日 ～令和6年3月31日
			4階談話コーナー(1.2㎡) 販売機1台 回収ボックス1個	

イ レストランの運営状況

- ・ 委託業者名 平成31年4月1日～令和2年3月31日
- ・ 許可面積 71.31㎡ <内訳> 厨房スペース 36.14㎡ 配膳スペース 35.17㎡

・ 内 容 店 名 なじみ亭
 場 所 建物1階
 営業時間 平日 9:00~14:00 土、日、祝日 10:30~14:00

メニュー	麺類	うどん・そば				夏メニュー ざるそば・うどん 570円 天ぷらそば・うどん 770円 ※大盛プラス150 円 冷し中華 620円
		かけ	410円	カレーうどん	570円	
		きつね	460円	ラーメン	570円	
		わかめ	460円	焼きそば(汁付)	570円	
		月見	460円	焼きうどん(汁付)	570円	
		玉子とじ	520円	※麺大盛150円プラス		
	定食・一品	海老フライ定食	520円	焼肉定食	670円	
		イトと定食	520円	カレーライス	570円	
		日替り定食	620円	カツカレー	670円	
		トンカツ定食	670円	コロッケ定食	620円	
		生姜焼き定食	670円	姫御膳定食	820円	
		ハンバーグ定食	670円			
	丼 物	ハイカラ丼	520円	カツ丼	670円	
		ねばりっこ丼	520円	(セット150円プラス)		
		玉子丼	520円	ごはん	150円	
		親子丼	570円	おにぎり(1ヶ)	150円	
		牛丼	570円			
	アフターコーヒー	150円	アフターアイスコーヒー	210円		
	飲み物	ブレンドコーヒー	310円	アイ스티ー	410円	
		アイスコーヒー	410円	コーラ	310円	
		レモンティー	310円	オレンジジュース	310円	
		ミルクティー	310円	グレープフルーツジュース	310円	
		ケーキセット	460円	アフターでケーキセット	310円	
	モーニングセット(玉子焼き・トースト・サラダ・コーヒー)				410円	午前10:30まで
	モーニングコーヒー				210円	

3 管理施設の利用に係る料金の収入の実績

別紙6のとおり

4 管理施設の利用に係る経費の収支状況

(1)年間収支状況

別紙7のとおり

(2)光熱水費の年間実績

別紙8のとおり

(3)同居機関別負担実績

別紙9のとおり

5 利用促進策等の実施状況

(1)利用促進策等

別紙10のとおり

(2)利用者等の要望の把握

実施年月日	把握方法及び把握した要望の概要	管理運営への反映
<p>平成31年 4月1日～ 令和2年 3月31日</p>	<p><アンケート実施></p> <p>1 対象 研修室等利用団体</p> <p>2 回収数 4月226枚、5月195枚、6月244枚、7月272枚、 8月233枚、9月263枚、10月258枚、11月282枚 12月228枚、1月215枚、2月246枚、3月154枚 合計2,816枚(昨年2,726枚)</p> <p>3 形式 評価項目による評価及び自由記述 評価項目 会館利用の理由 利用施設の満足度 職員の対応 清掃が行き届いているか 会館に設置している案内チラシを見るかどうかその他、お気づきの点 (自由記述)</p> <p>4 結果(括弧内は昨年の数値)</p> <p>(1)利用の主な理由(複数回答可) 「利用料金が安い」50%(45%)、「交通の便が良い」60%(60%)、 「施設設備が適当」43%(39%)、「気持ち良く利用できる」35% (33%)、「その他」1%(1%)であった。</p> <p>(2)利用の満足度 「とても満足」56%(48%)、「満足」42%(50%)、 「やや不満」1%(1%)、「不満」0%(0%)であった。</p> <p>(3)職員の対応 「とても満足」56%(50%)、「満足」42%(49%)、 「やや不満」0%(0%)、「不満」0%(0%)であった。</p> <p>(4)清掃は行き届いているか 「とても良い」55%(52%)、「良い」42%(47%)、 「少し悪い」1%(0%)、「悪い」0%(0%)であった。</p> <p>(5)会館に置いてある案内チラシを見られますか 「よく見る」15%(16%)、「ときどき見る」55%(59%)、 「ほとんど見ない」20%(19%)であった。</p> <p>①肯定的記述 スタッフの対応は「丁寧で親切な対応です。」「あいさつをいつも してくれて気持ちいい。」「電話、受付とも対応が非常に良い。」「P Cのトラブル対応がよかった。」「要望にすぐ対応していただけた」 施設・設備では「とても静かで、勉強会などスムーズな進行がで き満足しています。」「DVDがきれいに見えてありがとうございます 。」「ホールの音響が良かった。」「駅から近く場所が良い。」「採 用試験、受験者待機、面接まで最小限の動線で利用しやすかつ た。」「建物が古くても手入れされていることが分かりました。」「研 修室の大きさが各種あり良い。」</p> <p>②意見及び要望 右記のとおり</p>	<p>利用者の皆様のご意見をより一層会館運営に反映するため、平成28年11月から毎日アンケート調査を実施している。月毎に、結果とその対応状況をまとめ、ホームページに掲載している。一部になるが自由記述に対して以下のように対応した。</p> <p>①駐車場について 駐車場の狭い等の意見が毎月ある。これまで中庭を駐車場に改修したり、ハートフル駐車場移設に伴い、駐車場を改修し、現在63台駐車できるようになった。加えて、ホール利用者からの申請があった場合や自主事業時に沢井出公園を臨時的に駐車場(15台程度)として鳥取市からその都度借用している。しかし、利用者が多いときは満車になるため、引き続き公共交通機関や有料駐車場の利用をお願いする。</p> <p>②「冷房が使用したいです。」 冷房使用期間外は申し込みがいろいろの説明を窓口ですることの指導を行った。</p> <p>③「和室のテーブル(折りたたみ)が非常に汚れている。」 折りたたみ機の定期的な清掃と、使用者がきれいに拭いてかたづけよう案内メッセージを貼った。</p> <p>④「窓の開け方がわかるものがあればよい」 各研修室に窓の開け方を示したものを用意した。</p> <p>⑤「テープが再三とんだ」 これまでのCDラジカセ3台をすべて新しいもの買い換えました。</p> <p>今後も利用者の要望等を把握し、気持ちよく利用していただけるように努めていく。</p>
<p>※その他の把握方法 ・窓口で直接聞き取り ・自主事業開催時にアンケート実施</p>		

6 その他

(1)生涯学習の普及振興に関する事業の実施状況

ア 学習相談

(単位:件)

月	講座	講師	教材	その他	合計
4月	43	0	0	1	44
5月	7	1	0	0	8
6月	13	0	0	1	14
7月	4	1	0	3	8
8月	11	0	0	2	13
9月	19	1	0	2	22
10月	11	0	0	2	13
11月	6	0	0	1	7
12月	8	0	0	1	9
1月	10	0	1	1	12
2月	4	1	0	4	9
3月	49	0	0	5	54
合計	185	4	1	23	213

イ 団体交流室の入居団体等の支援

月 日	支援内容	支援の概要
4月3日	平成31年度入居団体代表者会議	新年度入居団体・職員の確認、消防訓練について他
4月15日	消耗品購入	スイッチングハブ 5,508円
5月9日	消耗品購入	印刷機インク 10,627円
5月17日	消耗品購入	コピー用紙 A4 500枚10冊入り2箱 6,912円
8月2日	消耗品購入	コピー用紙 A4 500枚10冊入り3箱 10,368円
2月12日	消耗品購入	印刷機インク 10,824円
3月13日	消耗品購入	コピー用紙 A4 500枚10冊入り5箱 17,600円

ウ 生涯学習展示コーナーの企画・運営

月 日	名 称	概 要
4月9日(火) ~4月16日(火)	ファブリックステンシル 作品展	生涯学習展示コーナー利用規定に基づく利用
5月15日(水) ~5月23日(木)	世界のフクロウ	生涯学習展示コーナー利用規定に基づく利用
7月18日(木) ~7月23日(火)	遠州流(いけばな)	生涯学習展示コーナー利用規定に基づく利用
7月27日(土) ~8月3日(土)	アトリエかおる絵の教室作品展	生涯学習展示コーナー利用規定に基づく利用
8月20日(火) ~8月30日(金)	ファブリックステンシル 作品展	生涯学習展示コーナー利用規定に基づく利用
9月12日(木) ~9月18日(火)	鳥取華道連合会 いけばな華道遠州山陰支局	生涯学習展示コーナー利用規定に基づく利用
9月21日(土) ~9月24日(火)	2019年度山陰四大学 合同写真展示	生涯学習展示コーナー利用規定に基づく利用

月 日	名 称	概 要
9月26日(木) ～10月3日(木)	クレイクラフト蓮都 作品展	生涯学習展示コーナー利用規定に基づく利用
9月26日(木) ～10月3日(木)	クレイクラフト蓮都 作品展	生涯学習展示コーナー利用規定に基づく利用
10月6日(日) ～10月9日(水)	被災地の子どもに届けるクリスマスカード	生涯学習展示コーナー利用規定に基づく利用
10月18日(金) ～10月21日(月)	かな書道・実用の書合同作品展	生涯学習展示コーナー利用規定に基づく利用
10月24日(木) ～10月29日(火)	鳥取華道連合会 いけばな未生流中山文甫会	生涯学習展示コーナー利用規定に基づく利用
11月5日(火) ～11月9日(土)	ラ フォト青空 写真展	生涯学習展示コーナー利用規定に基づく利用
11月13日(水) ～11月18日(月)	鳥取華道連合会 いけばな嵯峨御流	生涯学習展示コーナー利用規定に基づく利用
11月20日(水) ～11月26日(火)	湖山西公民館写真展	生涯学習展示コーナー利用規定に基づく利用
11月28日(木) ～12月3日(火)	鳥取華道連合会 いけばな遠州	生涯学習展示コーナー利用規定に基づく利用
11月28日(木) ～12月3日(火)	遠州	生涯学習展示コーナー利用規定に基づく利用
12月14日(土) ～12月19日(木)	油絵グループ 遊 作品展	生涯学習展示コーナー利用規定に基づく利用
12月21日(土) ～12月22日(日)	いけばなこども作品展	生涯学習展示コーナー利用規定に基づく利用
1月21日(火) ～1月26日(日)	博光会・鳥取会員展～生活を楽しむ詩文書作品～	生涯学習展示コーナー利用規定に基づく利用
1月29日(水) ～2月7日(金)	パズルと同色ゲームの世界展	生涯学習展示コーナー利用規定に基づく利用
3月20日(金) ～3月22日(日)	松の聖母学園 喜楽展	新型コロナウイルス感染拡大予防のため中止
3月29日(日) ～3月31日(火)	硬筆作品展	生涯学習展示コーナー利用規定に基づく利用

エ ふれあい文庫

(単位:冊)

月	貸出累計	寄贈累計
4月	107	32
5月	75	137
6月	154	3
7月	95	49
8月	64	45
9月	100	31
10月	91	252
11月	84	56
12月	84	0
1月	170	2
2月	73	0
3月	127	0
合計	1,224	607

オ 令和元年度とっとり県民カレッジ講座の運営に関する事業

別紙11のとおり

カ 生涯学習情報提供事業

別紙12のとおり

キ その他独自に企画・立案した事業

別紙13のとおり

(2) 利用者の苦情処理

受理日	苦情・要望の概要	対応状況
常時	駐車場が満車となっており、駐車できない。	周辺の有料駐車場を案内している。

(3) 利用者の事故等の状況

発生日	事故等の概要	対応状況
9月2日	駐輪場横駐車場に駐車していた利用者が自家用車をバックして出ようとしたところ、駐輪場サイドパネルに追突した。 そのため、サイドパネルが部分的に陥没した。利用者の自家用車にも小さな傷は出来たが、他の人への影響はなかった。	鳥取警察署、利用者、及び会館職員立ち会いのもと現場検証が行われた。陥没した駐輪場サイドパネルは事故当事者である利用者が費用を負担し、修理を行った。

(4) 法人等の社会的責任の遂行状況

次の事項への取り組み状況について記載する。

ア 障がい者雇用 — 常時雇用は困難である。

令和元年度「まなび・ふれあい交流会」での記録用カメラの撮影要員として雇用する予定であったが、新型コロナウイルス感染症の影響で中止となったため雇用できなかった。

イ 男女共同参画推進企業の認定 — 認定されている。

ウ ISO14001・鳥取県版環境管理システム審査登録制度(TEAS) I 種規格認定等 — 認定登録されていない。

エ 家庭教育推進協力企業としての協力締結 — 締結している。

オ あいサポート企業等の認定 — 認定されている。

(5) その他

○障がい者及び高齢者の社会参加のための支援について

生涯学習公開講座、県民カレッジ講座等のイベントの作業要員としてシルバー人材センターを積極的に活用し、高齢者の社会参加に寄与している。

「まなび・ふれあい交流会」のイベント時に障がい者団体が行う活動紹介や障がい者が作った商品の販売のための場を提供するなど、積極的に支援を行う予定であったが、新型コロナウイルス感染症の影響で中止となった。

- 障がい者就労施設への発注状況について
とっとり県民カレッジ講座講師等の弁当等購入
テープ起こし・名刺印刷

7 管理運営において積極的に取り組んだ事項及び成果のあった取組みについて

(1) 生涯学習事業の充実

- 市町村教育委員会と連携して講座を開催
・とっとり県民学習講座(市町村連携)

県内市町村と連携して「とっとり県民カレッジ講座(市町村連携)」を実施。ふるさと「とっとり」を見つめ直し、その魅力の活用や課題解決について考え、地域づくりにつなげるための講座で、令和元年度から本講座の業務が県教育委員会からセンターに移管し、倉吉市教育委員会・南部町教育委員会・境港市教育委員会と共催し開催した。よりよい講座となるよう計画から準備、運営まで県・市町村担当者と情報共有しながら、内容の充実した講座となった。

7月に「若者による地域づくり」をテーマに、9月に「地域を育むナナメの関係」をテーマに開催した。10代から70代まで幅広い世代の方が一同に会し、参加者同士が笑顔で語り合う姿が見られた。この講座で新たなつながりが生まれ、まちづくり活動や地域で子どもを育てることへのヒントが得られた。

両講座とも、講演会に加え、実践発表とグループワークを設け、学びの成果を地域づくり等に活かすことができるような内容となった。

- 初の試みとして、中部で生涯学習公開講座を開催
・生涯学習公開講座

健康をテーマに計画していた2講座に加え、生涯学習公開講座として、著名人を講師に迎えての講演会を行った。タレントの山田邦子さんを講師に、「笑顔でいこう！」と題し、ご自身の乳がん体験をもとに、心のこと、生き方についてご講演いただいた。これまで東部でのみ開催してきたが、初の試みとして中部のハワイアロハホールで開催した。東部で開催していたときは東部の参加者が中心だったが、中部で開催したことにより、中西部からの参加者が増加した。申込者が予定人数を超え、内容についての関心の高さがうかがえた。

- 観察会を2講座開催
・ふるさと再発見生涯学習講座(自然)を2講座開催

ふるさと再発見生涯学習講座(自然)を異なるテーマで2講座開催した。一つ目は、山陰海岸ジオパークをテーマにした講座で、植物と地質の両面から総合的に学習することができた。二つ目は、きのこをテーマに大山で観察会を行った。両講座とも、座学だけでなく野外での現地学習を行うことで、鳥取県の豊かな自然について再確認し、ふるさと鳥取の魅力を再発見することができた。また、専門家の講師とのつながりができ、今後の講座にも参考とすることができる内容となった。

- 情報誌「生涯学習とっとり」の充実と名称及びデザイン等の変更

「生涯学習とっとり」の特集頁では、県内の生涯学習に取り組む団体を積極的に取材し、内容の充実を図っている。地域づくりやまちづくり、NPO活動等について取り上げ、学んだことを地域に活かす取組の紹介をするとともに、活動団体が自身の活動の参考になるような誌面づくりに努めている。

令和元年度から、「ma・navi」に名称を変更し、表紙には特集頁で取り上げた団体について、県民の顔写真等を大きく掲載することで、読者により親しみをもって手にとっていただけるような情報誌となった。

- ふれあい文庫に絵本コーナーを新たに設置

1階ロビーの一角に、県民の寄贈本による「ふれあい文庫」がある。寄贈本は、主に文庫本としているが、近年、親子の来館者が増加傾向にあるため、絵本や子育てに関する本も対象としたところ、絵本が多く寄贈された。そのため、「ふれあい文庫」の一角に「絵本コーナー」を新たに設けた。

(2) 利用者への安全確保

○鳥取県応急手当推進事業所について

平成30年2月に鳥取県応急手当推進事業所として鳥取県知事から認定を受けた。新規採用職員も普通救命講習会を受講し、職員全員が怪我人や急病人があった際には適切な対応ができるようにした。

○総合訓練について

館長を自衛消防隊長とした自衛消防隊を設置し、防災マニュアルに基づき、消防署や消防設備保守点検業者の協力を得て令和元年度も、総合訓練を実施した。

(3) 利用者からの苦情・要望等に対して迅速に対応するとともに、より一層利用者サービスを行うため、様々な改修等を実施して、県民が安全で快適に利用できる施設とした。主な改修内容は次のとおりである。

○利用者の要望に応え、1階多目的トイレ、3階男子・女子トイレにハンドドライヤーを設置した。

○西階段のクロスを全面張替、本館棟男子・女子トイレの床張替をおこなった。

(4) 施設・設備の経年劣化による故障の発生や未然防止のための修繕を積極的に実施した。主な修繕内容は次のとおりである。

南玄関外壁補修、舞台照明設備部品交換、吸収冷温水機パラジウムセル取替、中央監査装置ハードディスク交換、非常用発電設備部品交換ほか

8 管理運営上の問題点・課題(反省点)について

(1) 生涯学習を推進するための職員のスキルアップ

社会教育主事の有資格者を一人配置しているが、県立の生涯学習センターとしての機能を十分果たしていくためには、まだ不十分と考える。令和元年度から2カ年計画で新規採用者に社会教育主事講習を受講させており、新たな有資格者の配置を目指す。

また、平成26年度から全国生涯学習・社会教育センター協議会に加盟し、他県の生涯学習センターと情報交換をするとともに、全国生涯学習センター等研究交流会に参加してスキルアップを図っている。その他、県内外の研修会等にも参加しているが、更に機会を捉えて参加し、職員のスキルアップを図っていききたい。

(2) 新型コロナウイルス感染症の影響について

新型コロナウイルス感染症が全国的に感染拡大しており、施設利用のキャンセルが多くあった。来年度も施設利用者が大幅に減少することが想定され、利用料収入が減少することが危惧される。

また、感染拡大予防のため自主事業「第13回まなび・ふれあい交流会」の開催を中止した。今後、事業について具体的にどのように対応をしていくか検討する必要がある。

(3) 駐車場不足について

施設の利用が増加するにつれて、駐車場不足が深刻化している。満車になる頻度が高く、駐車場不足に対する苦情が絶えない。

駐車場が狭いため、ホール(定員487名)の利用を敬遠される方もある。来館者のための駐車場を確保するためには経費が凄くかかるため指定管理者では対応が困難である。また、センターの近辺で確保できる駐車場もなく苦慮している。県に対応をお願いしたい。

(4) 施設・設備の大規模修繕等について

○特定天井耐震改修について

建築基準法により特定天井の調査及び耐震化が義務付けられた。ホール、2階研修室の天井耐震改修が必要となり、令和2年10月から令和3年4月に特定天井の改修工事を行う予定。この時、ホール客席灯のLED化改修を合わせて行う。(県が実施)

○ホール棟屋上防水改修について

数年に一度、老朽化による雨漏りが発生していたため、ホール天井耐震改修の期間に屋上防水改修を行う。(県が実施)

○南駐車場外壁補強工事について

台風の際、南駐車場の外壁ブロックが落下したため、県が現地確認と調査を実施した。調査の結果、南駐車場全ての外壁で補強工事が必要と判断されたため、令和2年度ホール天井耐震改修の期間に実施する。(県が実施)

○本館棟屋上防水改修について

5階の各研修室において定期的に雨漏りが発生している。その都度、応急処理による一部補修で凌いでいる。屋上全体の防水の劣化が進んでいるため、引き続き県に改修を要望する。

○その他

老朽化により複数箇所の改修が必要である。2階棟屋上防水改修、ロビー系・ホール系・講義室系空調器改修、ホール客席椅子改修、舞台照明設備改修を継続して要望する。県と協議して計画的に進めたい。

9 管理施設の職員に係る雇用条件及び労働状況

別紙14のとおり

検査、点検等の実施状況

別紙 1

(単位:円)

月	検査、点検等の内容	金額
4月	不燃物収集	※
	床洗浄ワックス塗布	※
	警備委託	※
	エレベーター定期点検 2回	※
	空気環境測定	※
	衛生害虫駆除	※
	1階ガラスクリーニング	※
	2階棟1階トイレ污水管洗浄	17,388
	Jアラート導通点検	※
	電話設備保守点検	※
	不燃物収集	※
5月	冷温水発生機保守点検	※
	電気保安定期点検	※
	エレベーター定期点検 2回	※
	床洗浄ワックス塗布	※
	警備委託	※
	舞台吊物点検	※
	電話設備保守点検	※
	庭園管理	※
	空調器等定期点検	※
	照明器具及び絨毯清掃	※
	Jアラート導通点検	※
	全館ガラスクリーニング	※
	Jアラート点検	※
	公用車点検	※
	中央監視装置定期点検	※
	エレベーター定期点検 2回	※
	6月	不燃物収集
ホール音響設備点検		※
床洗浄ワックス塗布		※
警備委託 3回		※
舞台照明設備保守点検		※
電話設備保守点検		※
空気環境測定		※
消防用設備等点検		※
フィルター清掃		※
1階ガラスクリーニング		※
Jアラート導通点検		※
庭園管理 2回		※
警備委託		※
7月	不燃物収集	※
	床洗浄ワックス塗布	※
	エレベーター定期点検 2回	※
	庭園管理	※
	消防立入検査	※
	舞台吊物点検	※
	貯水槽清掃	※
	電気保安定期点検	※
	Jアラート導通点検	※
	1階ガラスクリーニング	※
	グリストラップ清掃	※
	電話設備保守点検	※

月	検査、点検等の内容	金額
8月	不燃物収集	※
	エレベーター定期点検 2回	※
	1階ガラスクリーニング	※
	床洗浄ワックス塗布	※
	警備委託 2回	※
	建物検査	※
	空気環境測定	※
	衛生害虫防除	※
	冷温水発生機保守点検	※
	空調器等保守点検	※
	電話設備保守点検	※
	Jアラート導通点検	※
9月	不燃物収集	※
	エレベーター定期点検 2回	※
	床洗浄ワックス塗布	※
	警備委託	※
	庭園管理	※
	電気保安定期点検	※
	舞台吊物点検	※
	全館ガラスクリーニング	※
	Jアラート導通点検	※
	電話設備保守点検	※
10月	不燃物収集	※
	警備委託 2回	※
	エレベーター定期点検 2回	※
	床洗浄ワックス塗布	※
	消防用設備等点検	※
	Jアラート導通点検	※
	空気環境測定	※
	フィルター清掃	※
11月	電話設備保守点検	※
	照明器具及び絨毯清掃	※
	空調器等定期点検	※
	不燃物収集	※
	エレベーター定期点検 2回	※
	床洗浄ワックス塗布	※
	警備委託 2回	※
	冷温水発生機保守点検	※
	1階ガラスクリーニング	※
	舞台吊物点検	※
	中央監視装置点検	※
	電気保安定期点検	※
	Jアラート導通点検	※
	電話設備保守点検	※
グリストラップ清掃	※	
2階棟1階トイレ污水管洗浄	8,800	
12月	不燃物収集	※
	エレベーター定期点検 2回	※
	床洗浄ワックス塗布	※
	警備委託 3回	※
	舞台照明設備保守点検	※
	電話設備保守点検	※
	空気環境測定	※
	モニター清掃点検	※
	全館ガラスクリーニング	※
	Jアラート導通点検	※
	庭園管理 2回	※

月	検査、点検等の内容	金額
1月	不燃物収集	※
	床洗浄ワックス塗布	※
	警備委託 2回	※
	庭園管理	※
	エレベーター定期点検 2回	※
	簡易専用水道定期検査	※
	冷温水発生機保守点検	※
	害虫駆除	※
	フィルター清掃	※
	電気保安定期点検	※
	Jアラート導通点検	※
	舞台吊物点検	※
	1階ガラスクリーニング	※
	電話設備保守点検	※
	2月	不燃物収集
床洗浄ワックス塗布		※
警備委託		※
エレベーター定期点検 2回		※
空気環境測定		※
空調器等定期点検		※
防火扉点検		※
Jアラート導通点検		※
Jアラート全国一斉情報伝達試験		※
電話設備保守点検		※
ピアノ調律・調整料		110,000
全館ガラスクリーニング		※
3月	不燃物収集 2回	※
	グリストラップ清掃	※
	床洗浄ワックス塗布	※
	警備委託 4回	※
	エレベーター定期点検 2回	※
	電気保安定期点検	※
	舞台吊物点検	※
	庭園管理	※
	フィルター清掃	※
	電話設備保守点検	※
	Jアラート導通点検	※
	1階ガラスクリーニング	※

※印は、委託契約及び賃貸借契約での作業・点検である。

第三者への業者委託状況

別紙 2

ア 複数年契約

委託業務の内容	契約期間	契約金額	業者名
警備委託	H31.4.1～R6.3.31	1,251,720	
消防設備等保守点検委託	H31.4.1～R6.3.31	1,757,100	
エレベータ保守点検委託	H31.4.1～R6.3.31	6,983,280	
ホール吊物保守点検委託	H31.4.1～R6.3.31	4,776,300	
庭園管理委託	H31.4.1～R6.3.31	1,228,800	
清掃作業等委託 (貯水槽清掃・害虫防除・フィルター 清掃・環境衛生管理を含む)	H31.4.1～R6.3.31	38,430,000	
グリストラップ清掃 及び排出汚泥処理委託	H31.4.1～R6.3.31	436,720	
電気保安委託	H31.4.1～R6.3.31	1,869,894	
空気調和器保守点検委託	H31.4.1～R6.3.31	2,113,650	
冷温水発生機保守点検委託	H31.4.1～R6.3.31	5,490,000	
ホール照明設備保守点検委託	H31.4.1～R6.3.31	3,952,800	
ホール音響設備保守点検委託	H31.4.1～R6.3.31	1,644,000	
中央監視装置保守点検委託	H31.4.1～R6.3.31	2,734,020	
合 計		72,668,284	

イ 単年度契約

委託業務の内容	契約期間	契約金額	業者名
ふるさと再発見生涯学習講座(自然) 旅行募集及び実施業務委託	H31.4.1～R1.5.26	69,920	
とっとり県民カレッジ講座 チラシデザイン業務委託	H31.4.15～R1.5.10	43,200	
とっとり県民カレッジ講座(特別講座) ライブ配信テスト業務委託	R1.5.14	199,800	
とっとり県民カレッジ講座(特別講座) ライブ配信業務委託	R1.5.25	199,800	
令和元年度とっとり県民カレッジ講 座 ライブ配信業務委託	R1.6.21	1,095,580	
令和元年度健康セミナー開催に係る 業務委託	R1.10.21～R2.1.19	1,246,740	
令和元年度生涯学習公開講座(健康セミ ナー)に係る駐車場案内等業務委託	R2.1.19	31,699	
「第13回まなび・ふれあい交流会」に 係る駐車場整理等業務委託 ⇒R2.2.27 契約解除	R2.3.5～R2.3.8	152,064 (0)	
合 計		2,886,739	
令和元年度舞台技術業務委託 ⇒R2.2.25 契約解除	R2.2.25～R2.3.31	1名1時間 3,300(0)	

借受備品一覧表

別紙 3

貸付者:鳥取県

借受者:公益財団法人鳥取県教育文化財団

令和2年3月31日現在

階	保管場所	備品番号	品名	銘柄・規格	数量	取得金額	備考
1階	小研(和1)	354006327	額	書入り	1	50,000	2009/4/1受
1階	車庫	354006556	実習台		1	110,000	2009/4/1受
4階	談話コーナー	354006637	長椅子	コクヨCN-35BTD	1	66,500	2009/4/1受
4階	談話コーナー	354006645	長椅子	コクヨCN-35D	1	77,850	2009/4/1受
4階	談話コーナー	354006653	長椅子	コクヨCN-35D	1	77,850	2009/4/1受
1階	エレベータホール1	354006670	ショーケース	ニッシンガラス	1	100,000	2009/4/1受
1階	エレベータホール1	354006688	ショーケース	ニッシンガラス	1	100,000	2009/4/1受
地階	東地下室	354006750	書架	JIS規格品棚板天地8段小見出し各1、 ブックサポート各棚1	1	146,000	2009/4/1受
1階	大ホール	354006866	グランドピアノ	ヤマハ	1	2,760,000	2009/4/1受
中3階	音響室(ホール)	354006971	コンデンサーマイク	ソニーC-38B	1	79,500	2009/4/1受
中3階	音響室(ホール)	354006980	コンデンサーマイク	ソニーC-47	1	147,500	2009/4/1受
中3階	音響室(ホール)	354006998	コンデンサーマイク	ソニーC-55P	1	66,600	2009/4/1受
中3階	音響室(ホール)	354007005	コンデンサーマイク	ソニーC-55P	1	66,600	2009/4/1受
1階	大ホール	354007110	電動チェンブロック	F-1S1ton-6M	1	95,000	2009/4/1受
1階	大ホール	354007218	花置台	西尾家具N-14A4-7	1	91,000	2009/4/1受
1階	ホワイエ	354007226	パーティーションベース	木原三省堂、金属製	1	67,000	2009/4/1受
1階	大ホール	354007234	演台	西尾家具N-13AL4-7	1	241,000	2009/4/1受
中2階	2階ホワイエ	354007420	応接ソファ	ライオンS-15	1	50,000	2009/4/1受
地階	東地下室	354007552	中量物品棚	日本ファイリング66G-14	1	90,000	2009/4/1受
地階	東地下室	354007560	中量物品棚	日本ファイリング66G-14	1	90,000	2009/4/1受
地階	東地下室	354007579	工具キャピネット	110M-03	1	125,000	2009/4/1受
1階	大ホール	354007595	緞帳	フック刺しゅう巾4.8m× 5.5m	1	4,300,000	2009/4/1受
1階	厨房	354007617	食器戸棚	明宝精機KC-156	1	152,000	2009/4/1受
1階	厨房	354007633	調理シンク	明宝精機KS-1262	1	68,000	2009/4/1受
1階	厨房	354007641	2槽水切付シンク	明宝精機	1	87,000	2009/4/1受
1階	大ホール	402007986	司会者台	S-56	1	59,812	2009/4/1受
1階	ホール控室(1)	402007994	応接長椅子	セットRM36	1	79,722	2009/4/1受
1階	ホール控室(1)	402008010	応接両肘椅子		1	50,058	2009/4/1受
1階	ホール控室(1)	402008028	応接両肘椅子		1	50,058	2009/4/1受
5階	中研(音)	403010707	ピアノ	ヤマハUX-30A	1	699,370	2009/4/1受

1階	ホワイエ	405043125	パーティーションスタンド	スタンドコクヨGB-PS6、ロープロコクヨGB-PR4G3	1	121,993	2009/4/1受
1階	厨房	405043168	寸胴レンジ	ウサミUGT-90-A	1	87,550	2009/4/1受
1階	厨房	405043176	ガスレンジ	ウサミGR-126-S	1	226,600	2009/4/1受
2階	館長室	407023078	ポータブルワイヤレスアンプ	ナショナルWX-205C	1	135,136	2009/4/1受
中3階	映写室(ホール)	407023213	つい立	パネルスクリーン	1	92,288	2009/4/1受
1階	ロビー	407023221	パンフレットスタンド	コクヨZR-PS500	1	107,429	2009/4/1受
中3階	映写室(ホール)	407023477	スポットライト	松村電機 KJ-6	1	494,400	2009/4/1受
中3階	映写室(ホール)	407023485	スポットライト	松村電機 KJ-6	1	494,400	2009/4/1受
1階	車庫	407023728	除雪機	ホンダHS1190J	1	598,430	2009/4/1受
5階	講義室	408026085	ワイヤレスチューナー	ナショナルWX-4040	1	255,440	2009/4/1受
5階	パソコン研修室	410023671	ホワイトボード	コクヨBB-R736W1W1	1	68,250	2009/4/1受
1階	大ホール	410023949	ホワイトボード	コクヨBB-R736WIWI	1	68,250	2009/4/1受
中3階	音響室(ホール)	413017485	MDプレーヤー	タスカム、MD-801RMK2	1	183,750	2009/4/1受
3階	印刷室	421016390	デジタル印刷機	理想科学工業 リソグラフ RZ670	1	1,134,000	2009/12/21受
1階	厨房	421016535	業務用冷蔵庫	福島工業 IRN-40RM	1	194,250	2009/12/21受
中3階	映写室(ホール)	421021474	舞台用照明器具(キセノ ンスポットライト)	松村電機製作所 SUPERSOL-1003SR/e	1	1,732,500	2010/2/17受
中3階	映写室(ホール)	421021482	舞台用照明器具(キセノ ンスポットライト)	松村電機製作所 SUPERSOL-1003SR/e	1	1,732,500	2010/2/17受
1階	ホール	421022705	舞台用照明器具(エリク ソナルスポットライト)	松村電機製作所 S4- 436	1	95,813	2010/2/17受
1階	ホール	421022713	舞台用照明器具(エリク ソナルスポットライト)	松村電機製作所 S4- 437	1	95,813	2010/2/17受
1階	ホール	421022721	舞台用照明器具(エリク ソナルスポットライト)	松村電機製作所 S4- 438	1	95,813	2010/2/17受
1階	ホール	421022730	舞台用照明器具(エリク ソナルスポットライト)	松村電機製作所 S4- 439	1	95,813	2010/2/17受
5階	講義室	423000043	ステージモニタース ピーカー	スピーカー JBL MRX512M	1	126,000	2011/6/15受
5階	講義室	423000051	ステージモニタース ピーカー	スピーカー JBL MRX512M	1	126,000	2011/6/15受
ホール	音響室	425023710	ホール用デジタルミキ サー	ヤマハ CL-3、ヤマハ Rio3224-D、	1	2,781,450	2017/4/1受
1階	ロビー	425031534	自動対外式除細動器	フリップエレクトロニクス ジャパン ハートスタートHS-1	1	137,550	2015/4/1受
1階	厨房	425031666	麺類釜	マルゼン角槽タイプらどん釜 MGU-046G	1	182,700	2015/4/1受
ホール	音響室	426021016	ホール用音響システム	BOSE ESP-002	1	3,542,400	2017/4/1受
ホール	舞台	426021636	マルチスキャン スイッチャー	興和化学 KSMO601 HM2	1	450,360	2017/4/1受
ホール	舞台	428005320	ホール吊幕(諸幕)	(株)ナカヤマ 貫八綾別珍・防災品	1	2,472,120	2017/4/1受
1階	事務所	428011738	業務用耐火金庫	株式会社エーコー CSG-65	1	148,716	2017/4/1受
5階	講義室	428013617	マルチスキャン スイッチャー	興和化学(株)KSMO601 HM2、付属品…延長受信機: 興和	1	521,640	2017/4/1受

令和元年度 施設の利用状況

区分	社会教育活動のための利用				社会教育活動以外のための利用				合 計				平成30年度	
	全体		(内減免)		全体		(内減免)		全体		(内減免)		全体	
4月	241人	20件	(218人)	(18件)	4,992人	456件	(554人)	(29件)	5,233人	476件	(772人)	(47件)	5,889人	518件
5月	123人	12件	(123人)	(12件)	4,657人	440件	(167人)	(20件)	4,780人	452件	(290人)	(32件)	5,423人	494件
6月	255人	25件	(246人)	(24件)	6,438人	517件	(502人)	(25件)	6,693人	542件	(748人)	(49件)	7,025人	546件
7月	153人	12件	(153人)	(12件)	6,000人	569件	(580人)	(62件)	6,153人	581件	(733人)	(74件)	6,376人	528件
8月	97人	11件	(97人)	(11件)	5,066人	454件	(438人)	(50件)	5,163人	465件	(535人)	(61件)	6,930人	496件
9月	117人	13件	(110人)	(12件)	6,174人	566件	(365人)	(28件)	6,291人	579件	(475人)	(40件)	7,694人	549件
10月	149人	18件	(149人)	(18件)	6,795人	597件	(380人)	(61件)	6,944人	615件	(529人)	(79件)	9,400人	599件
11月	561人	19件	(552人)	(18件)	7,901人	586件	(484人)	(57件)	8,462人	605件	(1,036人)	(75件)	6,955人	580件
12月	111人	15件	(99人)	(14件)	8,734人	518件	(522人)	(52件)	8,845人	533件	(621人)	(66件)	6,803人	505件
1月	92人	12件	(79人)	(11件)	5,278人	443件	(187人)	(41件)	5,370人	455件	(266人)	(52件)	4,615人	458件
2月	113人	13件	(105人)	(12件)	5,600人	494件	(382人)	(61件)	5,713人	507件	(487人)	(73件)	5,981人	520件
3月	64人	6件	(52人)	(5件)	2,595人	315件	(165人)	(17件)	2,659人	321件	(217人)	(22件)	9,217人	534件
合計	2,076人	176件	(1,983人)	(167件)	70,230人	5,955件	(4,726人)	(503件)	72,306人	6,131件	(6,709人)	(670件)	82,308人	6,327件

利用状況増減の理由等

2月後半から新型コロナウイルスの影響により、キャンセルが増え、件数・人数とも大幅に減少した。

設備の利用状況

区分	社会教育活動のための利用		社会教育活動以外のための利用		小 計	
	全体	(内減免)	全体	(内減免)	全体	(内減免)
4月	1 件	(0 件)	465 件	(179 件)	466 件	(179 件)
5月	0 件	(0 件)	444 件	(101 件)	444 件	(101 件)
6月	3 件	(0 件)	470 件	(35 件)	473 件	(35 件)
7月	3 件	(0 件)	534 件	(163 件)	537 件	(163 件)
8月	2 件	(0 件)	482 件	(217 件)	484 件	(217 件)
9月	1 件	(0 件)	713 件	(198 件)	714 件	(198 件)
10月	0 件	(0 件)	1,023 件	(367 件)	1,023 件	(367 件)
11月	1 件	(0 件)	1,039 件	(276 件)	1,040 件	(276 件)
12月	0 件	(0 件)	775 件	(201 件)	775 件	(201 件)
1月	0 件	(0 件)	550 件	(177 件)	550 件	(177 件)
2月	0 件	(0 件)	340 件	(69 件)	340 件	(69 件)
3月	0 件	(0 件)	243 件	(101 件)	243 件	(101 件)
合計	11 件	(0 件)	7,078 件	(2,084 件)	7,089 件	(2,084 件)

管理施設の利用に係る料金の収入の実績

(単位:円)

月	ホール・研修室ほか利用料					団体交流室 9団体(22人) 福祉団体分他暖房料含む		複写機	自動販売機		レストラン (なじみ亭)		合計
	施設利用料			設備利用料	小計	施設 利用料	冷暖房料		取扱 手数料	施設 利用料	取扱 手数料	施設 利用料	
	施設利用料	冷暖房料	計										
H31.4月	743,160	9,600	752,760	59,850	812,610	0	0	11,430	29,520	0	29,520	0	883,080
R1.5月	756,545	38,640	795,185	118,840	914,025	0	0	18,040	0	0	29,520	0	961,585
R1.6月	856,805	209,340	1,066,145	78,760	1,144,905	0	0	6,910	0	0	29,520	0	1,181,335
R1.7月	868,820	256,820	1,125,640	123,110	1,248,750	1,132,545	0	12,210	0	167,832	29,520	3,788	2,594,645
R1.8月	756,365	210,690	967,055	47,150	1,014,205	0	0	11,880	0	0	29,520	9,998	1,065,603
R1.9月	1,009,937	154,260	1,164,197	172,050	1,336,247	0	0	10,920	0	0	29,520	9,998	1,386,685
R1.10月	1,203,920	58,950	1,262,870	295,250	1,558,120	0	353,192	6,570	0	208,572	29,520	5,166	2,161,140
R1.11月	1,219,380	120,800	1,340,180	284,450	1,624,630	0	0	13,630	0	0	30,240	0	1,668,500
R1.12月	975,645	263,220	1,238,865	265,280	1,504,145	0	0	8,490	180	0	29,880	0	1,542,695
R2.1月	905,555	273,220	1,178,775	156,950	1,335,725	0	0	9,770	0	235,889	29,880	9,445	1,620,709
R2.2月	581,990	177,670	759,660	41,200	800,860	0	0	6,860	0	0	29,880	9,108	846,708
R2.3月	171,610	51,590	223,200	5,540	228,740	0	474,168	4,660	0	0	29,880	10,458	747,906
R2.4月	0	0	0	0	0	0	0	0	0	147,938	0	10,448	158,386
合計	10,049,732	1,824,800	11,874,532	1,648,430	13,522,962	1,132,545	827,360	121,370	29,700	760,231	356,400	68,409	16,818,977

自動販売機取扱手数料

(単位:円)

区分	1階		4階		手数料 合計
	売上金額	手数料	売上金額	手数料	
4月	86,410	34,564	41,020	16,408	50,972
5月	88,710	35,484	43,970	17,588	53,072
6月	111,980	44,792	47,490	18,996	63,788
7月	127,570	51,028	49,290	19,716	70,744
8月	106,240	42,496	38,660	15,464	57,960
9月	130,720	52,288	68,950	27,580	79,868
10月	118,980	48,470	65,720	26,772	75,242
11月	146,320	59,608	49,280	20,075	79,683
12月	144,120	58,712	54,620	22,252	80,964
1月	105,590	43,016	41,280	16,816	59,832
2月	93,860	38,236	36,400	14,828	53,064
3月	61,230	24,944	24,790	10,098	35,042
合計	1,321,730	533,638	561,470	226,593	760,231

令和元年度 公益目的事業会計収支計算書

(平成31年4月1日から令和2年3月31日まで)

別紙 7-1

(生涯学習の振興に資する事業)

(単位:円)

科 目	予算額 (A)				決算額 (B)	差額 (A)-(B)	備考
	当初予算額 (計画額)	補正額	決算流用額	計 (A)			
I. 事業活動収支の部							
1. 事業活動収入	108,064,000	400,000	0	108,464,000	109,218,822	△ 754,822	
事業収益	105,891,000	150,000	0	106,041,000	106,793,167	△ 752,167	
受託料収益	89,679,000	0	0	89,679,000	89,938,190	△ 259,190	
利用料収益	15,362,000	110,000	0	15,472,000	15,937,376	△ 465,376	
研修室等利用料	13,086,000	0	0	13,086,000	13,522,962	△ 436,962	
団体交流室等利用料	2,276,000	110,000	0	2,386,000	2,414,414	△ 28,414	
取扱手数料収益	787,000	40,000	0	827,000	881,601	△ 54,601	
自動販売機取手数料	696,000	40,000	0	736,000	760,231	△ 24,231	
複写機取扱手数料	91,000	0	0	91,000	121,370	△ 30,370	
受講料	63,000	0	0	63,000	36,000	27,000	
雑収益	2,173,000	250,000	0	2,423,000	2,425,655	△ 2,655	
受取利息	3,000	0	0	3,000	1,728	1,272	
雑収益	2,170,000	250,000	0	2,420,000	2,423,927	△ 3,927	
事業活動収入計	108,064,000	400,000	0	108,464,000	109,218,822	△ 754,822	
1. 事業活動支出		0		0			
事業費支出	108,064,000	2,700,000	0	110,764,000	105,467,122	5,296,878	
給料手当支出	43,242,000	△ 1,741,000	0	41,501,000	40,784,442	716,558	
報酬支出	16,581,000	△ 1,730,000	0	14,851,000	14,679,738	171,262	
給料支出	17,565,000	△ 1,011,000	0	16,554,000	16,553,200	800	
職員手当支出	9,096,000	1,000,000	0	10,096,000	9,551,504	544,496	
臨時雇賃金支出	1,199,000	600,000	0	1,799,000	1,522,230	276,770	
退職給付費用支出	528,000	△ 90,000	0	438,000	434,740	3,260	
福利厚生費支出	6,821,000	△ 421,000	0	6,400,000	6,359,882	40,118	
社会保険料支出	6,311,000	△ 421,000	0	5,890,000	5,881,370	8,630	
雇用保険料支出	250,000	0	0	250,000	237,852	12,148	
労災保険支出	136,000	0	0	136,000	127,764	8,236	
健康診断料支出	124,000	0	0	124,000	112,896	11,104	
諸謝金支出	1,284,000	△ 734,000	0	550,000	465,200	84,800	
旅費交通費支出	1,087,000	△ 374,000	0	713,000	559,319	153,681	
普通旅費	394,000	0	0	394,000	301,760	92,240	
特別旅費	561,000	△ 374,000	0	187,000	182,889	4,111	
費用弁償	132,000	0	0	132,000	74,670	57,330	
食糧費支出	106,000	0	0	106,000	61,520	44,480	
消耗品費支出	2,383,000	2,480,000	0	4,863,000	3,024,576	1,838,424	
燃料費支出	189,000	△ 89,000	0	100,000	74,545	25,455	
印刷製本費支出	4,042,000	△ 1,000,000	0	3,042,000	2,969,995	72,005	
光熱水費支出	14,930,000	0	0	14,930,000	14,283,546	646,454	
修繕費支出	2,135,000	4,210,000	0	6,345,000	5,914,069	430,931	
通信運搬費支出	2,376,000	0	0	2,376,000	2,229,981	146,019	
手数料支出	1,450,000	0	0	1,450,000	1,207,958	242,042	
保険料支出	81,000	0	0	81,000	60,782	20,218	
委託費支出	17,193,000	400,000	0	17,593,000	17,275,355	317,645	
賃借料支出	4,684,000	△ 1,110,000	0	3,574,000	3,450,229	123,771	
支払負担金支出	103,000	0	0	103,000	80,252	22,748	
社会保険負担金	6,000	0	0	6,000	5,440	560	
互助会負担金	47,000	0	0	47,000	35,612	11,388	
その他の負担金	50,000	0	0	50,000	39,200	10,800	
租税公課支出	4,231,000	569,000	0	4,800,000	4,708,501	91,499	
予備費	0	0	0	0	0	0	
事業活動支出計	108,064,000	2,700,000	0	110,764,000	105,467,122	5,296,878	
事業活動収支差額	0	△ 2,300,000	0	△ 2,300,000	3,751,700	△ 6,051,700	
II 投資活動収支の部	0	0	0		0	0	
1. 投資活動収入	0	0	0		0	0	
投資活動収入計	0	0	0		0	0	
2. 投資活動支出	0	0	0		0	0	
投資活動支出計	0	0	0		0	0	
投資活動収支差額	0	0	0		0	0	
III 財務活動収支の部	0	0	0		0	0	
1. 財務活動収入	0	0	0	0	0	0	
財務活動収入計	0	0	0	0	0	0	
2. 財務活動支出	0	0	0	0	0	0	
財務活動支出計	0	0	0		0	0	
財務活動収支差額	0	0	0		0	0	
当期収支差額	0	△ 2,300,000	0	△ 2,300,000	3,751,700	△ 6,051,700	
前期繰越収支差額	15,337,674	2,228,762	0	17,566,436	17,566,436	0	
次期繰越収支差額	15,337,674	△ 71,238	0	15,266,436	21,318,136	△ 6,051,700	

令和元年度 公益目的事業会計収支計算書(内訳)

(平成31年4月1日から令和2年3月31日まで)

別紙 7-2

(生涯学習の振興に資する事業)

(単位:円)

科 目	予算額 (A)				決算額 (B)	差額 (A)-(B)	備考
	当初予算額 (計画額)	補正額	決算流用額	計 (A)			
I. 事業活動収支の部							
1. 事業活動収入	108,064,000	400,000	0	108,464,000	109,218,822	△ 754,822	
事業収益	105,891,000	150,000	0	106,041,000	106,793,167	△ 752,167	
受託料収益	89,679,000	0	0	89,679,000	89,938,190	△ 259,190	
利用料収益	15,362,000	110,000	0	15,472,000	15,937,376	△ 465,376	
研修室等利用料	13,086,000	0	0	13,086,000	13,522,962	△ 436,962	
団体交流室等利用料	2,276,000	110,000	0	2,386,000	2,414,414	△ 28,414	
取扱手数料収益	787,000	40,000	0	827,000	881,601	△ 54,601	
自動販売機取手数料	696,000	40,000	0	736,000	760,231	△ 24,231	
複写機取扱手数料	91,000	0	0	91,000	121,370	△ 30,370	
受講料	63,000	0	0	63,000	36,000	27,000	
雑収益	2,173,000	250,000	0	2,423,000	2,425,655	△ 2,655	
受取利息	3,000	0	0	3,000	1,728	1,272	
雑収益	2,170,000	250,000	0	2,420,000	2,423,927	△ 3,927	
事業活動収入計	108,064,000	400,000	0	108,464,000	109,218,822	△ 754,822	
1. 事業活動支出		0		0			
事業費支出 (給与・維持管理)	95,900,000	4,310,000	0	100,210,000	95,751,978	4,458,022	
給料手当支出	43,242,000	△ 1,741,000	0	41,501,000	40,784,442	716,558	
報酬支出	16,581,000	△ 1,730,000	0	14,851,000	14,679,738	171,262	
給料支出	17,565,000	△ 1,011,000	0	16,554,000	16,553,200	800	
職員手当支出	9,096,000	1,000,000	0	10,096,000	9,551,504	544,496	
臨時雇賃金支出	1,199,000	600,000	0	1,799,000	1,522,230	276,770	
退職給付費用支出	528,000	△ 90,000	0	438,000	434,740	3,260	
福利厚生費支出	6,821,000	△ 421,000	0	6,400,000	6,359,882	40,118	
社会保険料支出	6,311,000	△ 421,000	0	5,890,000	5,881,370	8,630	
雇用保険料支出	250,000	0	0	250,000	237,852	12,148	
労災保険支出	136,000	0	0	136,000	127,764	8,236	
健康診断料支出	124,000	0	0	124,000	112,896	11,104	
諸謝金支出	10,000	0	0	10,000	0	10,000	
旅費交通費支出	504,000	△ 106,000	0	398,000	255,940	142,060	
食糧費支出	7,000	0	0	7,000	6,932	68	
消耗品費支出	1,685,000	2,280,000	0	3,965,000	2,245,625	1,719,375	
燃料費支出	33,000	△ 8,000	0	25,000	18,894	6,106	
印刷製本費支出	217,000	△ 100,000	0	117,000	84,250	32,750	
光熱水費支出	14,930,000	0	0	14,930,000	14,283,546	646,454	
修繕費支出	2,135,000	4,210,000	0	6,345,000	5,914,069	430,931	
通信運搬費支出	1,099,000	△ 80,000	0	1,019,000	987,702	31,298	
手数料支出	601,000	0	0	601,000	502,895	98,105	
保険料支出	65,000	0	0	65,000	56,300	8,700	
委託費支出	14,843,000	△ 343,000	0	14,500,000	14,387,644	112,356	
賃借料支出	3,647,000	△ 460,000	0	3,187,000	3,118,134	68,866	
支払負担金支出	103,000	0	0	103,000	80,252	22,748	
租税公課支出	4,231,000	569,000	0	4,800,000	4,708,501	91,499	
事業費支出 (事業費)	12,164,000	△ 1,610,000	0	10,554,000	9,715,144	838,856	
諸謝金支出	1,274,000	△ 734,000	540,000	540,000	465,200	74,800	
旅費交通費支出	583,000	△ 268,000	315,000	315,000	303,379	11,621	
食糧費支出	99,000	0	99,000	99,000	54,588	44,412	
消耗品費支出	698,000	200,000	898,000	898,000	778,951	119,049	
燃料費支出	156,000	△ 81,000	75,000	75,000	55,651	19,349	
印刷製本費支出	3,825,000	△ 900,000	2,925,000	2,925,000	2,885,745	39,255	
通信運搬費支出	1,277,000	80,000	1,357,000	1,357,000	1,242,279	114,721	
手数料支出	849,000	0	849,000	849,000	705,063	143,937	
保険料支出	16,000	0	16,000	16,000	4,482	11,518	
委託費支出	2,350,000	743,000	3,093,000	3,093,000	2,887,711	205,289	
賃借料支出	1,037,000	△ 650,000	387,000	387,000	332,095	54,905	
予備費	0	0	0	0	0	0	
事業活動支出計	108,064,000	2,700,000	0	110,764,000	105,467,122	5,296,878	
事業活動収支差額	0	△ 2,300,000	0	△ 2,300,000	3,751,700	△ 6,051,700	
II 投資活動収支の部	0	0	0	0	0	0	
1. 投資活動収入	0	0	0	0	0	0	
投資活動収入計	0	0	0	0	0	0	
2. 投資活動支出	0	0	0	0	0	0	
投資活動支出計	0	0	0	0	0	0	
投資活動収支差額	0	0	0	0	0	0	
III 財務活動収支の部	0	0	0	0	0	0	
1. 財務活動収入	0	0	0	0	0	0	
財務活動収入計	0	0	0	0	0	0	
2. 財務活動支出	0	0	0	0	0	0	
財務活動支出計	0	0	0	0	0	0	
財務活動収支差額	0	0	0	0	0	0	
当期収支差額	0	△ 2,300,000	0	△ 2,300,000	3,751,700	△ 6,051,700	
前期繰越収支差額	15,337,674	2,228,762	0	17,566,436	17,566,436	0	
次期繰越収支差額	15,337,674	△ 71,238	0	15,266,436	21,318,136	△ 6,051,700	

※鳥取県立生涯学習センター(県民ふれあい会館)に対する県からの委託料 総額 110,064,000 円

(内 訳) 公益目的会計(生涯学習の振興に資する事業) 当初予算額 108,064,000 円
 法人会計 当初予算額 2,000,000 円

事業費	当初予算額	決算額	差額
生涯学習推進事業	2,919,000	3,352,212	△ 433,212
生涯学習支援事業	2,178,000	1,026,834	1,151,166
視聴覚ライブラリー	0	0	0
生涯学習相談	33,000	15,817	17,183
団体交流室支援	128,000	281,930	△ 153,930
県民への生涯学習支援	2,017,000	729,087	1,287,913
生涯学習講座事業	741,000	2,325,378	△ 1,584,378
ふるさと再発見生涯学習講座	279,000	301,166	△ 22,166
健康セミナー	151,000	1,764,881	△ 1,613,881
家庭教育支援講座	311,000	259,331	51,669
とっとり県民カレッジ講座事業	5,314,000	2,664,585	2,649,415
生涯学習情報提供事業	3,931,000	3,698,347	232,653
合 計	12,164,000	9,715,144	2,448,856

補正後予算額 10,554,000
 予算残額 838,856

令和元年度 法人会計収支計算書

(平成31年4月1日から令和2年3月31日まで)

別紙 7-3

(県民ふれあい会館分)

(単位:円)

科 目	予 算 額 (A)				決算額 (B)	差額 (A)-(B)	備考
	当初予算額 (計画額)	補正額	決算流用額	計 (A)			
I.事業活動収支の部							
1.事業活動収入	2,000,000	0	0	2,000,000	2,000,000	0	
事業収益	2,000,000	0	0	2,000,000	2,000,000	0	
受託料収益	2,000,000	0	0	2,000,000	2,000,000	0	
事業活動収入計	2,000,000		0	2,000,000	2,000,000	0	
2.事業活動支出							
管理費支出	2,000,000	0	0	2,000,000	1,103,846	896,154	
役員報酬支出	427,000	0	0	427,000	349,292	77,708	
給料手当支出	334,000	0	0	334,000	271,163	62,837	
臨時雇賃金支出	28,000	0	0	28,000	0	28,000	
退職給付費用支出	0	0	0	0	0	0	
福利厚生費支出	118,000	0	0	118,000	93,830	24,170	
会議費支出	29,000	0	0	29,000	8,075	20,925	
諸謝金支出	70,000	0	0	70,000	0	70,000	
旅費交通費支出	370,000	△ 56,000	0	314,000	61,890	252,110	
消耗品費支出	148,000	0	0	148,000	119,352	28,648	
燃料費支出	14,000	0	0	14,000	0	14,000	
印刷製本費支出	14,000	0	0	14,000	0	14,000	
光熱水費支出	14,000	0	0	14,000	0	14,000	
修繕費支出	70,000	0	0	70,000	0	70,000	
通信運搬費支出	35,000	0	0	35,000	7,240	27,760	
手数料支出	160,000	0	0	160,000	34,842	125,158	
筆耕手致料支出	17,000	0	0	17,000	13,846	3,154	
委託費支出	14,000	0	0	14,000	0	14,000	
賃借料支出	28,000	0	0	28,000	0	28,000	
支払負担金支出	16,000	0	0	16,000	10,680	5,320	
租税公課支出	94,000	56,000	0	150,000	133,636	16,364	
事業活動支出計	2,000,000	0	0	2,000,000	1,103,846	896,154	
事業活動収支差額	0	0	0	0	896,154	△ 896,154	
II 投資活動収支の部	0		0	0		0	
1.投資活動収入	0		0	0		0	
投資活動収入計	0		0	0		0	
2.)投資活動支出	0		0	0		0	
投資活動支出計	0		0	0		0	
投資活動収支差額	0		0	0		0	
III 財務活動収支の部	0		0	0		0	
1.財務活動収入	0		0	0	0	0	
財務活動収入計	0		0	0	0	0	
2.財務活動支出	0		0	0	0	0	
財務活動支出計	0		0	0		0	
財務活動収支差額	0		0	0		0	
当期収支差額	0		0	0	896,154	△ 896,154	
前期繰越収支差額	0	0	0	0	0	0	
次期繰越収支差額	0		0	0	896,154	△ 896,154	

光熱水費(全体)の年間実績

(単位:円)

区 分	電気代	ガス代	上水道代	下水道代	合 計
4 月	758,556	521,106	96,003	78,055	1,453,720
5 月	547,424	85,979			633,403
6 月	560,999	109,331	90,087	70,179	830,596
7 月	709,801	310,905	-	-	1,020,706
8 月	797,732	557,443	170,881	164,963	1,691,019
9 月	785,561	663,542	-	-	1,449,103
10 月	732,298	432,957	185,934	182,177	1,533,366
11 月	607,404	131,917	-	-	739,321
12 月	586,189	194,226	114,378	100,348	995,141
1 月	701,665	598,093	-	-	1,299,758
2 月	650,363	595,706	95,042	75,854	1,416,965
3 月	639,350	581,098	-	-	1,220,448
合 計	8,077,342	4,782,303	752,325	671,576	14,283,546

令和元年度 同居機関別負担実績表

(単位:円)

会計名	所属団体	人員	光熱水費・燃料費					清掃代	可燃物 収集代	不燃物 処理代	電話代	ゼロックス コピー代	合計	備考	
			電気代	ガス代	上水道代	下水道代	計								
雑 収 益	鳥取県連合婦人会	2	32,251	292	11,836	10,216	54,595	10,116	144	114	54,313	24,640	143,922		
	鳥取県連合青年団	2	32,251	292	11,836	10,216	54,595	10,116	144	114	14,533	12,093	91,595		
	鳥取県PTA協議会	3	48,372	438	17,754	15,324	81,888	15,174	216	171	30,667	59,417	187,533		
	鳥取県子ども会育成連絡協議会	2	32,251	292	11,836	10,216	54,595	10,116	144	114	19,426	34,643	119,038		
				0	0	0	0	0	0	0	0	0	0	0	
	ガールスカウト鳥取県連盟	1	16,130	146	5,918	5,108	27,302	5,058	72	57	11,182	10,049	53,720		
	鳥取県高等学校PTA連合会	2	33,338	297	12,200	10,566	56,401	10,430	148	117	25,144	39,024	131,264		
	鳥取県文化団体連合会	3	49,885	438	17,754	15,324	83,401	15,174	216	171	24,980	47,958	171,900		
	団体交流室分計	15	244,478	2,195	89,134	76,970	412,777	76,184	1,084	858	180,245	227,824	898,972		
		—	41,248	0	0	0	41,248	0	0	0	0	0	41,248		
			0	0	0	0	0	0	0	0	0	0	0	0	
	(レストラン)	6	226,284	0	117,308	101,592	445,184	0	0	0	1,144	0	446,328		
	鳥取県身体障害者福祉協会	3	54,802	438	17,754	15,324	88,318	84,889	1,225	979	1,144	0	176,555		
公益財団法人鳥取県教育文化財団	4	93,304	584	23,672	20,432	137,992	55,053	793	634	54,822	0	249,294			
鳥取県国際交流財団	14	266,676	2,000	80,816	69,860	419,352	182,868	2,636	2,109	1,335	0	608,300			
小計	42	926,792	5,217	328,684	284,178	1,544,871	398,994	5,738	4,580	238,690	227,824	2,420,697			
管理運営費	東部教育局	14	221,158	404,460	107,704	92,966	826,288	378,604	5,463	4,370	5,720	0	1,220,445		
	県民ふれあい会館	16	6,929,392	4,372,626	315,937	294,432	11,912,387	6,852,402	86,899	69,530	518,331	0	19,439,549		
	小計	30	7,150,550	4,777,086	423,641	387,398	12,738,675	7,231,006	92,362	73,900	524,051	0	20,659,994		
合計	72	8,077,342	4,782,303	752,325	671,576	14,283,546	7,630,000	98,100	78,480	762,741	227,824	23,080,691			
			14,283,546												

(1)利用促進策等

月 日	促進対策等の概要	参加者数・作成配布部数等
4月	折り込みチラシ(B3両面) 配布	配布(小学校、市町村、公民館など) 2,271部 中部地区社会教育担当者研究協議会 15部 生涯学習センター内配架 30部配架 東部地区社会教育担当者研究協議会 25部 イオン鳥取店・鳥取北店 40部 西部地区社会教育担当者研究協議会 90部
	情報誌「生涯学習とっとり」vol.181 配布	中部地区社会教育担当者研究協議会 15部 西部地区社会教育担当者研究協議会 90部 公民館、市町村教育委員会など 4,484部
	情報誌「生涯学習とっとり」vol.182配布	東部地区社会教育担当者研究協議会 25部 生涯学習センター内配架 50部
	「とっとり県民カレッジ講座(特別講座)」チラシ配布	配布(市町村、公民館、大学など) 5,430部
	ロビー展示 「ファブリックステンシル」新聞掲載	日本海新聞 ※4月分月例報告書で未報告だったため報告する。
	施設利用パンフレット 322部配布	(4/9 社会教育課 100部 4/10 中部 15部 4/19 西部 90部 4/22東部 20部 ほか)
	平成31年4月30日現在 まなび登録状況	59団体 受講生約820名
5月	情報誌「生涯学習とっとり」Vol.182 配布	生涯学習センター内配架 46部配架 ランチタイムコンサートで配布 30部 配布(財団ほか団体等、トスク等マーケット、県立施設、大学等) 4,219部 ふるさと再発見生涯学習講座(自然)受講者・講師へ配布 28部
	令和元年度とっとり県民カレッジ講座(市町村連携講座)～挑戦！若者と地域がつながりまちを変える～ チラシ配布	生涯学習センター内 93部配架 配布(倉吉市教育委員会など) 10部 ランチタイムコンサートで配布 30部 ふるさと再発見生涯学習講座(自然)受講者・講師へ配布 28部
	令和元年度とっとり県民カレッジ講座(市町村連携講座)～挑戦！若者と地域がつながりまちを変える～ イベント情報サイトに掲載	鳥取のイベント情報満載「ジャングルズーム」
	ロビー展示 「世界のフクロウ」新聞掲載	日本海新聞
	令和元年度とっとり県民カレッジ講座チラシ(特別講座) 配布	カレッジ運営協議会委員へ配布 30部 ふるさと再発見生涯学習講座(自然)受講者・講師へ配布 28部
	施設利用パンフレット 39部配布	(5/26 自然講座 28部 ほか)
	令和元年5月31日現在 まなび登録状況	59団体 受講生約820名
6月	ランチタイムコンサート 「オカリナ演奏会」新聞掲載	日本海新聞
	令和元年度とっとり県民カレッジ講座チラシ(特別講座) 配布	ランチタイムコンサート 12部

月 日	促進対策等の概要	参加者数・作成配布部数等
6月	令和元年度とっとり県民カレッジ講座(市町村連携講座) ～挑戦！若者と地域がつながりまちを変える～ チラシ配布	生涯学習センター内 20部配架 ランチタイムコンサート 30部 とっとり県民カレッジ特別講座 / 受講者 20部
	令和元年度とっとり県民カレッジ講座(市町村連携講座) ～挑戦！若者と地域がつながりまちを変える～ 情報誌に掲載	鳥取県中部地域みっちゃく生活情報誌くら ら 2019年7月号 Vol.40
	情報誌「生涯学習とっとり」Vol.182 配布	ランチタイムコンサート 30部 中部の高校 12部 生涯学習センター内 32部配架
	情報誌「生涯学習とっとり」Vol.183 配布	公民館、市町村教育委員会など 4,421部
	施設利用パンフレット 29部配布	
	令和元年6月30日現在 まなび登録状況	58団体 受講生約780名
7月	情報誌「生涯学習とっとり」Vol.183 配布	生涯学習センター内 75部配架 とっとり県民カレッジ特別講座 / 受講者 20部 ランチタイムコンサート 25部 家庭教育 支援講座 4年生親子会 18部 とっとり県民カレッジ市町村連携講座 70 部
	7月27日開催とっとり県民カレッジ講座(市町村連携) 「挑戦！若者と地域がつながり、まちを変える」新聞掲載	日本海新聞
	ランチタイムコンサート「緑ヶ丘グリーンコーラス」新聞掲載	日本海新聞
	令和元年度とっとり県民カレッジ講座(市町村連携講座) ～挑戦！若者と地域がつながりまちを変える～ チラシ配布	ランチタイムコンサート 25部
	令和元年度とっとり県民カレッジ講座(市町村連携講座) 地域を育む「ナナメ」の関係 チラシ配布	とっとり県民カレッジ市町村連携講座 70 部 県社会教育課 900部 公民館、市町村教育委員会など 4,184部
	令和元年度とっとり県民カレッジ講座(市町村連携講座) 地域を育む「ナナメ」の関係 ポスター配布	県社会教育課 5部 公民館、市町村教育委員会など 388部
	ロビー展示 「アトリエかおる生徒作品展」新聞掲載	日本海新聞
	施設利用パンフレット 18部配布	
	令和元年7月31日現在 まなび登録状況	58団体 受講生約780名
8月	情報誌「生涯学習とっとり」Vol.183 配架	生涯学習センター内 86部
	情報誌「生涯学習とっとり」Vol.184 配布	生涯学習センター内 40部配架 公民館、市町村教育委員会など 4,517部 幼稚園 30部
	令和元年度とっとり県民カレッジ講座(市町村連携) 地域を育む「ナナメ」の関係	電話出演 (中海テレビニュース「モーニングスタジ オ」)

月 日	促進対策等の概要	参加者数・作成配布部数等
8月	令和元年度とっとり県民カレッジ講座(市町村連携) 地域を育む「ナナメ」の関係 チラシ配布	鳥取県PTA協議会、鳥取県子ども会育成 連絡協議会など 80部 西部教育局、ヴェルステヒえづなど 60部 とっとり県民カレッジ特別講座、家庭教育 支援講座 幼稚園 60部
	ロビー展示 ファブリックステンシル作品展	日本海新聞
	令和元年度ふるさと再発見生涯学習講座(自然) チラシ 配布	公民館、市町村教育委員会など 3,838部 生涯学習センター内 40部配架
	施設利用パンフレット 11部配布	
	令和元年8月31日現在 まなび登録状況	58団体 受講生770名
9月	令和元年度とっとり県民カレッジ講座(市町村連携) ～挑戦！若者と地域がつながり、まちを変える～ 市報掲載	市報 くらよし 2019年9月号 市報 さかいみなど 2019年9月号 境港市 生涯学習課 ホームページ
	令和元年度とっとり県民カレッジ講座(市町村連携) 地域を育む「ナナメ」の関係 チラシ配布	鳥取の保育を考える会、特定非営利活動 法人こどもスマイルプロジェクト、特定非 営利活動法人こども未来ネットワークなど 185部
	令和元年度とっとり県民カレッジ講座(市町村連携) 地域を育む「ナナメ」の関係 新聞掲載	日本海新聞 朝日新聞
	情報誌「生涯学習とっとり」Vol.184 配布	生涯学習センター内 70部配架 4年生親子会 10部
	令和元年度ふるさと再発見生涯学習講座(自然) 新聞掲載	日本海新聞 朝日新聞
	令和元年度ふるさと再発見生涯学習講座(自然) チラシ 配架	生涯学習センター内 40部
	ロビー展示 山陰四大学合同写真展示 ロビー展示 クレイクラフト蓮都作品展 新聞掲載	日本海新聞
	第13回まなび・ふれあい交流会 ミニコンサート出演者募集 チラシ 配布	公民館、市町村教育委員会など 2,740部 生涯学習センター内 140部配架
	施設利用パンフレット 17部配布	
令和元年9月30日現在 まなび登録状況	58団体 受講生約780名	
10月	ロビー展示 ペーパーデコレーション 新聞掲載	日本海新聞
	第13回まなび・ふれあい交流会 一般参加募集チラシ 配布	とっとり県民カレッジ(市町村連携) 70部 ふるさと再発見生涯学習講座(自然) 30 部
	情報誌「生涯学習とっとり」Vol.184 配布	とっとり県民カレッジ(市町村連携) 77部 子ども園(カブラ) 16部
	令和元年度とっとり県民カレッジ講座(市町村連携) 地域を育む「ナナメ」の関係 新聞掲載	日本海新聞
	ロビー展示 かな書道・実用の書合同作品展 新聞掲載	日本海新聞

月 日	促進対策等の概要	参加者数・作成配布部数等
10月	令和元年度こころの健康セミナー チラシ 配布・配架	公民館、市町村教育委員会、福祉施設など 5,915部 ふるさと再発見生涯学習講座(自然) 30部 生涯学習センター内 45部
	ロビー展示 鳥取華道連合会いけばな未生流中山文甫会 新聞掲載	日本海新聞
	令和元年度 まちの保健室 チラシ 配布・配架	生涯学習センター内配架 90部 イオンモール鳥取店等配布 81部
	情報誌「生涯学習とっとり」Vol.185 配架	生涯学習センター内 100部 公民館、市町村教育委員会など 4,413部
	ロビー展示 鳥取華道連合会いけばな未生流中山文甫会 新聞掲載	日本海新聞
	家庭教育支援講座「カブラ」(センター会場) チラシ配布	公民館、小学校、幼稚園、こども園など 2,962部 生涯学習センター内 33部
	施設利用パンフレット 36部配布	
令和元年10月31日現在 まなび登録状況	58団体 受講生約780名	
11月	ロビー展示 ラ・フォト青空写真展 新聞掲載	日本海新聞(2回)
	ロビー展示 華道連合会いけばな嵯峨御流 新聞掲載	日本海新聞(2回)
	情報誌「生涯学習とっとり」Vol.185 配布	生涯学習センター内 30部
	ロビー展示 湖山西公民館写真展 新聞掲載	日本海新聞(2回)
	ロビー展示 華道連合会いけばな遠州 新聞掲載	日本海新聞(2回)
	家庭教育支援講座「魔法の板『カブラ』で遊ぼう！」 新聞掲載	日本海新聞
	令和元年度生涯学習公開講座 山田邦子氏講演会 チラシ・ポスター配架	公民館、市町村教育委員会、福祉施設など チラシ 5,833部 ポスター 390部 生涯学習センター内 チラシ 20部 ポスター 5部
情報誌「生涯学習とっとり」Vol.182 配布	環境大学教員・学生 23部	
施設利用パンフレット 42部配布	鳥取環境大学教員・学生 20部	
令和元年11月30日現在 まなび登録状況	58団体 受講生約770名	
12月	令和元年度生涯学習公開講座 町報掲載	広報 ゆりはま 2019年12月号
	令和元年度生涯学習公開講座 ポスター掲示	生涯学習センター内 4部
	令和元年度生涯学習公開講座 新聞掲載	日本海新聞

月 日	促進対策等の概要	参加者数・作成配布部数等
12月	情報誌「生涯学習とっとり」Vol.185 配布	カレッジ運営協議会委員 市町村教育委員会ほか 20部 生涯学習センター内 90部 こころの健康セミナー 50部 家庭教育支援講座「魔法の板'カブラ'で遊ぼう！」(生涯学習センター) 15部
	令和元年度生涯学習公開講座チラシ 配布・配架	カレッジ運営協議会委員 市町村教育委員会ほか 11部 生涯学習センター内 31部 家庭教育支援講座「魔法の板'カブラ'で遊ぼう！」(生涯学習センター) 15部
	こころの健康セミナー 新聞掲載	読売新聞
	ロビー展示 油絵グループ遊作品展 新聞掲載	日本海新聞
	生涯学習公開講座チラシ 配架	生涯学習センター内 40部 こころの健康セミナー 各50部
	第13回まなび・ふれあい交流会 ポスター配布・掲示	「まなび」交流会参加団体 56部 県、大学、公民館、市町村教育委員会など 215部 生涯学習センター内 1部 生涯学習センター外看板 1部
	第13回まなび・ふれあい交流会チラシ 配架	生涯学習センター内 220部 家庭教育支援講座「魔法の板'カブラ'で遊ぼう！」(生涯学習センター) 15部 県、大学、公民館、市町村教育委員会など 6,126部
	ロビー展示 油絵グループ遊作品展 新聞掲載	日本海新聞
	生涯学習公開講座 ツイッター掲載	鳥取県ツイッターアカウント
	情報誌「生涯学習とっとり」Vol.186 配布	県、大学、公民館、市町村教育委員会など 4,385部 生涯学習センター内 75部
	ロビー展示 いけばなこども作品展 新聞掲載	日本海新聞(2回)
	令和元年度生涯学習公開講座 テレビ告知	NHK鳥取放送局
	施設利用パンフレット 13部配布	
	令和元年12月31日現在 まなび登録状況	58団体 受講生約760名
1月	生涯学習公開講座 山田邦子講演会 情報誌掲載	地域密着情報誌「くらら」2020年1月号 とっとり県政だより 2020年1月号
	第13回まなび・ふれあい交流会チラシ 配布・配架	生涯学習公開講座 403部 生涯学習センター内 75部
	情報誌「生涯学習とっとり」Vol.186 配布・配架	生涯学習公開講座 403部 生涯学習センター内 125部
	ロビー展示 博光会・鳥取会員展 新聞掲載	日本海新聞(2回)
	生涯学習公開講座 山田邦子講演会 「笑顔で、いこう！」新聞掲載	日本海新聞
	ロビー展示 パズルと同色ゲームの世界展 新聞掲載	日本海新聞
	施設利用パンフレット 12部配布	

月 日	促進対策等の概要	参加者数・作成配布部数等
1月	令和2年1月31日現在 まなび登録状況	57団体 受講生約740名
2月	情報誌「生涯学習とっとり」Vol.186 配架	生涯学習センター内 45部 とっとり県民カレッジ運営協議会委員 7部
	第13回まなび・ふれあい交流会チラシ 配架	生涯学習センター内 70部 とっとり県民カレッジ運営協議会委員 7部
	情報誌「生涯学習とっとり」Vol.187 配布・配架	県、大学、公民館、市町村教育委員会など 4,449部 生涯学習センター内 111部
	施設利用パンフレット 21部配布	
	令和2年2月29日現在 まなび登録状況	57団体 受講生約740名
3月	情報誌「生涯学習とっとり」Vol.187 配布	鳥取赤十字病院 5部 生涯学習センター内 50部
	日本海新聞へチラシ折り込み(B3両面)配布 <チラシの内容> 令和2年度事業案内・「まなび」教室受講者募集及び生涯学習展示コーナーの利用等について	東部・中部(琴浦町以外) 88,600枚配布
	日本海新聞へチラシ折り込み(B4両面)配布 <チラシの内容> 令和2年度事業案内・生涯学習展示コーナーの利用等について	琴浦町・西部 66,430枚配布
	折込チラシ(B3両面) 配架	生涯学習センター 40部
	令和2年3月31日現在 まなび登録状況	57団体 受講生約760名
	施設利用パンフレット 16部配布	

令和元年度とっとり県民カレッジ講座の運営に関する事業

実施日時等	実施内容			
特別講座 5月25日(土) 10:30~12:00 ＜担当業務＞ ライブ配信業務	1 講師	公立鳥取環境大学 環境学部 重田 祥範 氏		
	2 演題	緊急レポート！2019年も酷暑か！？ 温熱指標をつかった熱中症危険度の判定！		
	3 会場	とりぎん文化会館第4会議室 ※ライブ受信会場：ヴェルステひえづ		
	4 内容	講演		
	5 運営	ライブ配信業務スタッフ配置実績		
		係	延人数	役職及び依頼業者等
	受付等	2名	館長・生涯学習指導員1	
	音響等機器操作	2名	技術管理係長・技術職員1	
	ライブ配信操作(業者)	3名		
	ライブ受信操作・受付等	1名	日吉津村教育委員会職員	
	合計	8名		
※ 講座の全体統括・運営は、公立鳥取環境大学2名で対応				
6 ライブ配信状況 良好 (wi-fi対応)				
7 参加者数 : 29名(本会場)、3名(ライブ受信会場)				

実施日時等	実施内容			
特別講座 6月25日(火) 13:30~15:00 ＜担当業務＞ 受付業務等	1 講師	株式会社トリクミ 代表 山田 景 氏		
	2 演題	誇れるまちの未来をつくる		
	3 会場	倉吉交流プラザ視聴覚ホール(倉吉市駄経寺町187-1)		
	4 内容	講演		
	5 運営	スタッフ配置実績		
		係	延人数	役職及び依頼業者等
	受付等	7名	館長、生涯学習指導員1、倉吉市教育委員会職員1、鳥取看護大学・鳥取短期大学 グローカルセンター4	
	進行等	1名	鳥取看護大学・鳥取短期大学 グローカルセンター1	
		合計	8名	
	※ 講座の全体統括・運営は、鳥取看護大学・鳥取短期大学 グローカルセンター 2名で対応			
6 参加者数 : 76 名				

実施日時等	実施内容			
特別講座 7月5日(金) 13:30~15:00 ＜担当業務＞ 受付業務等	1 講師	鳥取短期大学 生活学科 情報・経営専攻 助教 田村剛 氏		
	2 演題	ツーリズム再考:意義と役割		
	3 会場	倉吉交流プラザ視聴覚ホール(倉吉市駄経寺町187-1)		
	4 内容	講演		
	5 運営	スタッフ配置実績		
		係	延人数	役職及び依頼業者等
	受付等	7名	館長、生涯学習指導員1、倉吉市教育委員会職員1、鳥取看護大学・鳥取短期大学 グローカルセンター4	
	進行等	1名	鳥取看護大学・鳥取短期大学 グローカルセンター1	
		合計	8名	
	※ 講座の全体統括・運営は、鳥取看護大学・鳥取短期大学 グローカルセンター 2名で対応			
6 参加者数 : 53名				

実施日時等	実施内容			
特別講座 7月19日(金) 13:30~15:00 ＜担当業務＞ 受付業務 ライブ配信業務等	1 講師	鳥取短期大学 国際文化交流学科 教授 渡邊 太 氏		
	2 演題	心のよりどころと伝統の再発見		
	3 会場	倉吉交流プラザ視聴覚ホール(倉吉市駄経寺町187-1) ※ライブ受信会場：ヴィルステひえづ、県立生涯学習センター		
	4 内容	講演		
	5 運営	ライブ配信業務スタッフ配置実績		
		係	延人数	役職及び依頼業者等
	受付等	9名	館長、生涯学習指導員1、倉吉市教育委員会職員2、鳥取看護大学・鳥取短期大学 グローカルセンター5	
	音響等機器操作	3名	技術管理係長・技術職員1・臨時職員1	
	ライブ配信操作(業者)	2名		
	ライブ配信業務等	ライブ受信操作・受付等	2名	日吉津村教育委員会職員・生涯学習センター職員
	合計	16名		
	※ 講座の全体統括・運営は、鳥取看護大学・鳥取短期大学 グローカルセンター2名で対応			
	6 ライブ配信状況	良好 (wi-fi対応)		
	7 参加者数	:90名(本会場:83名、ヴィルステひえづ:6名、生涯学習センター:1名)		

実施日時等	実施内容			
市町村連携講座 7月27日(土) 10:30~15:00 ＜担当業務＞ 企画・運営全般業務 ライブ配信業務等	1 講師	益田市教育委員会ライフキャリア教育コーディネーター 檜垣賢一 氏		
	2 演題	地域に入って知った、お金では買えない幸せ		
	3 会場	倉吉市上灘公民館(倉吉市上灘町9-1) ※ライブ受信会場：ヴィルステひえづ、県立生涯学習センター		
	4 内容	講演・実践発表・フリートーク		
	5 運営	スタッフ配置実績		
		係	延人数	役職及び依頼業者等
	講座運営全般	12名	館長、生涯学習係長、生涯学習指導員1、生涯学習相談員1、倉吉市教育委員会職員2、県教育委員会職員2、南部町教育委員会職員1、南部町高校生サークルWith you 翼2、境港市教育委員会職員1	
	音響等機器操作	3名	技術管理係長・技術職員1・臨時職員1	
	ライブ配信操作(業者)	2名		
	ライブ配信業務等	要約筆記	2名	
	お弁当販売	5名		
	ライブ受信操作・受付等	2名	日吉津村教育委員会職員・生涯学習センター職員	
	合計	26名		
	6 ライブ配信状況	良好 (wi-fi対応)		
	7 参加者数	: 本会場:午前48名、午後44名、ヴィルステひえづ:2名、生涯学習センター:0名		
	8 実施報告	は別紙のとおり		

実施日時等	実施内容			
特別講座 8月2日(金) 13:30~15:00 ＜担当業務＞ 受付業務等	1 講師	鳥取短期大学 生活学科 食物栄養専攻 教授 亀崎幸子 氏		
	2 演題	「もったいない」を広めよう! ~食品ロス削減に向けて~		
	3 会場	倉吉交流プラザ視聴覚ホール(倉吉市駄経寺町187-1)		
	4 内容	講演		
	5 運営	スタッフ配置実績		
		係	延人数	役職及び依頼業者等
	受付等	7名	館長、生涯学習指導員1、倉吉市教育委員会1、鳥取看護大学・鳥取短期大学 グローカルセンター4	
	進行等	1名	鳥取看護大学・鳥取短期大学 グローカルセンター1	
		合計	8名	
		※ 講座の全体統括・運営は、鳥取看護大学・鳥取短期大学 グローカルセンター 2名で対応		
	6 参加者数	: 74名		

実施日時等	実施内容			
特別講座 8月23日(金) 13:30~15:00 <担当業務> 受付業務 ライブ配信業務等	1 講師	鳥取看護大学 看護学部看護学科 教授 小村 三千代 氏 鳥取短期大学 幼児教育保育学科 教授 羽根田 真弓 氏		
	2 演題	楽しい子育てとうた遊び		
	3 会場	倉吉交流プラザ視聴覚ホール(倉吉市駄経寺町187-1) ※ ライブ受信会場：ヴィステヒえづ、県立生涯学習センター		
	4 内容	講演		
	5 運営	ライブ配信業務スタッフ配置実績		
		係	延人数	役職及び依頼業者等
		受付等	8名	生涯学習指導員2、倉吉市教育委員会1、鳥取看護大学・鳥取短期大学 グローカルセンター5
		音響等機器操作	2名	技術管理係長・臨時職員1
		ライブ配信操作(業者)	2名	
		ライブ受信操作・受付等	2名	日吉津村教育委員会1・生涯学習センター1
	合計	14名		
	※ 講座の全体統括・運営は、鳥取看護大学・鳥取短期大学 グローカルセンター2名で対応			
	6 ライブ配信状況 良好 (wi-fi対応)			
	7 参加者数 : 66名(本会場:59名、ヴィステヒえづ:5名、生涯学習センター:2名)			

実施日時等	実施内容			
特別講座 8月31日(土) 10:30~12:00 <担当業務> 受付業務等	1 講師	公立鳥取環境大学 人間形成教育センター 教授 千葉 雄二 氏		
	2 演題	地域格差の原因と地域の将来 -地域産業形成の歴史から地域の未来を考える-		
	3 会場	公立鳥取環境大学 西部サテライトキャンパス (米子市角盤町1丁目55-2 中海テレビ放送センタービル 2F)		
	4 内容	講演		
	5 運営	スタッフ配置実績		
		係	延人数	役職及び依頼業者等
		受付等	3名	館長、生涯学習指導員1、公立鳥取環境大学1
		進行等	1名	公立鳥取環境大学1
		合計	4名	
		※ 講座の全体統括・運営は、公立鳥取環境大学 1名で対応		
	6 参加者数 : 22名			

実施日時等	実施内容			
特別講座 9月28日(土) 10:30~12:00 <担当業務> 受付業務等	1 講師	鳥取大学地域学部地域学科 国際地域文化コース 教授 川井田 祥子 氏		
	2 演題	障がい者の表現活動がもたらすもの		
	3 会場	鳥取県立図書館 大研修室		
	4 内容	講演		
	5 運営	スタッフ配置実績		
		係	延人数	役職及び依頼業者等
		受付等	4名	館長、生涯学習指導員2、鳥取大学学生1
		進行等	1名	鳥取大学1
		ライブ配信操作	1名	鳥取大学1
		ライブ受信操作・受付	6名	米子市立図書館、倉吉市立図書館、琴浦町図書館、南部町立法勝寺図書館、大山町立図書館、加藤文太郎記念図書館
	合計	12名		
	※ 講座の全体統括・運営は、鳥取大学 2名で対応			
	6 参加者数 : 51名 (本会場:24名、ライブ配信先:米子市立図書館14名、倉吉市立図書館8名、琴浦町図書館2名、南部町立法勝寺図書館2名、大山町立図書館0名、加藤文太郎記念図書館1名)			

実施日時等	実施内容			
市町村連携講座 10月6日(日) 10:30~15:00 ＜担当業務＞ 企画・運営全般業務 ライブ配信業務等	1 講師	静岡県裾野市東地区おやじの会「何にもしない合宿」実行委員長 小田圭介 氏		
	2 演題	地域で子どもを育む実践～「何にもしない合宿」を学ぶ～		
	3 会場	さかい幸朋苑ナマステホール(境港市誠道町2083)		
	4 内容	講演・ワークショップ		
	5 運営	スタッフ配置実績		
		係	延人数	役職及び依頼業者等
	講座運営全般	10名	館長、生涯学習係長、生涯学習指導員2、県教育委員会職員2、境港市教育委員会職員1、倉吉市教育委員会職員2、南部町教育委員会職員1	
	音響等機器操作	3名	技術管理係長・技術職員1・臨時職員1	
	ワークショップ運営補助	3名	学生ボランティア3	
	ライブ配信操作(業者)	2名		
託児	2名			
お弁当販売	2名			
ライブ受信操作・受付	4名	生涯学習センター1、倉吉市立図書館1、日吉津村教育委員会職員2		
	合計	26名		
	6 ライブ配信状況	良好 (wi-fi対応)		
	7 参加者数	本会場:午前81名、午後48名 (ライブ配信受信先:生涯学習センター:2名、倉吉市立図書館:2名、ヴィンステヒえづ:2名)		
	8 実施報告	は別紙のとおり		

実施日時等	実施内容		
特別講座 11月17日(日) 10:30~12:30 ＜担当業務＞ 受付業務等	1 講師	米子工業高等専門学校 物質工学科 講師 村田和加恵 氏	
	2 演題	梨の幼果の有効利用法について	
	3 会場	米子市立図書館 多目的研修室(米子市中町8)	
	4 内容	講演	
	5 運営	スタッフ配置実績	
	係	延人数	役職及び依頼業者等
受付等	4名	生涯学習指導員1、米子工業高等専門学校職員2、米子市立図書館職員1	
進行等	1名	米子工業高等専門学校職員	
	合計	5名	
	※ 講座の全体統括・運営は、米子工業高等専門学校職員 3名で対応		
	6 参加者数	: 53名	

令和元年度とっとり県民カレッジ講座(市町村連携)実施報告

名称	挑戦！若者と地域がつながり まちを変える
日時	令和元年7月27日(土) 午前10時30分から午後3時まで
内容	<p>1 目的</p> <p>鳥取県でも少子高齢化、人口減少が進み、特に地域づくりの担い手である若者の人口減少が拡大し、地域社会の活力が減少傾向となっている。そのような中、近年、鳥取県に魅力を感じ、若者を中心に変化を生み出す人材が地域に入り始め、賑わいを取り戻した地域も見受けられるようになった。今後、活力ある鳥取県とするため、さらに若者と地域が密接につながり、だれもが住みやすく持続可能な地域づくりを進めていくことが求められる。</p> <p>本講座は、市町村と連携して地域課題の解決につながるための内容とする。なお、講演会に加えて、フィールドワーク(実践発表)とグループワークを設け、「学びと行動の循環」につなげる。</p> <p>2 主催 鳥取県立生涯学習センター</p> <p>3 共催 倉吉市教育委員会、南部町教育委員会、境港市教育委員会</p> <p>4 内容</p> <ul style="list-style-type: none"> ・講演会「地域に入って知った、お金では買えない幸せ」(90分) 講師: 益田市教育委員会ライフキャリア教育コーディネーター(認定 NPO 法人カタリバ所属) 檜垣賢一 氏 ・実践発表<フィールドワーク>(45分) もちがせ週末住人共同代表 岩田直樹 氏、合同会社うかぶ LLC 蛇谷りえ 氏 倉吉市地域おこし協力隊 杉中淳平 氏 ・フリートーク<グループワーク>(60分) <p>5 受講者数 午前中の参加者:48名、午後の参加者:44名</p> <p>6 実施結果</p> <ul style="list-style-type: none"> ・県教育委員会から本講座の業務がセンターに移管し、センター主催で倉吉市・南部町・境港市教育委員会との共催で初めて開催した。よりよい講座となるよう計画から準備、運営まで県・市町村担当者と情報を共有しながら協力し、内容の充実した講座となった。 ・高校生、大学生、一般の方まで10代から70代の幅広い世代の方が一同に会し、参加者同士、笑顔で語り合う姿が見られた。この講座で新たなつながりが生まれ、それぞれのまちづくり活動へのヒントが得られた。 ・アンケート結果 参加者は、中部40%、西部33%、東部24%、県外2%で、年代は、40代までが67%、50・60代が27%、70代が6%であった。講演会は、大変よかった89%、よかった11%で、「よかった」以上の回答が100%であった。実践発表は、大変よかった72%、よかった26%、あまりよくなかった2%で、「よかった」以上の回答が98%であった。フリートークの内容は、大変よかった84%、よかった13%、あまりよくなかった3%で、「よかった」以上の回答が97%であった。「地域と若者のつながり、ともに活動することの大切さを感じた」「時間の豊かさがある山陰は、幸せな環境だと改めて感じた」「小中高生のまちづくりへの関わり方について参考になった。やらされ感ではなく、やりたいことの実現への考えが大事」「実践者の生の声が良かった」「一方的に聞く講座ではなく、自分の考えを伝えたり、人の考えを聞いたり、すごく楽しかった」「違った立場の方の話をたくさん聴き、とてもわくわくした」「若い力、行動力、発想力に感心した。人生を楽しんでいる姿に勇気をもらった。自分が主人公！と皆が思える地域づくりが大切」「地域の人とつながる活動に参加していきたい」「仕事以外の自分の顔を持ちたい」「多世代交流でとてもワクワクしてまたがんばれます！」等の意見があった。

令和元年度とっとり県民カレッジ講座(市町村連携)実施報告

名称	地域を育む「ナナメの関係」
日時	令和元年10月6日(日) 午前10時30分から午後3時まで
内容	<p>1 目的</p> <p>社会情勢の変化にともない、核家族化の進展、価値観やライフスタイルの多様化などを背景とした地域社会等のつながりや支え合いの希薄化が進展し、地域コミュニティの衰退が起きている。このことは、未来を担う子どもたちの育成にも大きな影響を及ぼしており、「子どもを地域で育てる」という考え方が次第に失われてきている。</p> <p>子どもは未来を担う地域の宝である。子どもたちが地域に誇りを持ち、健やかに成長するためには、学校、家庭、地域が連携・協力し、子どもたちと地域の人たちとの日常的なつながりを深めていくことが必要である。</p> <p>本講座は、市町村と連携して地域課題の解決につながるための内容とする。なお、講演会に加えてワークショップを設け、「学びと行動の循環」につなげる。</p> <p>2 主催 鳥取県立生涯学習センター</p> <p>3 共催 倉吉市教育委員会、南部町教育委員会、境港市教育委員会</p> <p>4 内容</p> <ul style="list-style-type: none"> ・講演会: 地域で子どもを育む実践～「何にもしない合宿」を学ぶ～(90分) 講師: 静岡県裾野市東地区おやじの会「何にもしない合宿」実行委員長 小田圭介 氏 ・ワークショップ<フィールドワーク・グループワーク>(120分) テーマ: 子どもが地域で育つ過程において必要な「ナナメの関係」を考える。 ファシリテーター: ワークショップデザイナー 片平 誓子 氏 日野高等学校魅力向上コーディネーター 長谷川大介 氏 ファシリテーター運営補助: 鳥取大学地域学部の学生3名 <p>5 受講者数 講演会の参加者: 81名、ワークショップの参加者: 48名</p> <p>6 実施結果</p> <ul style="list-style-type: none"> ・今年度2回目のとっとり県民カレッジ講座(市町村連携)で、倉吉市教育委員会、南部町教育委員会、境港市教育委員会との共催で開催することができ、1回目同様、よりよい講座となるよう計画から準備、運営まで県・市町村担当者と情報を共有しながら協力することができた。 ・子育て世代の保護者、大学生、地域で子どもの育ちに関わる方など、地域づくりや子育てに関心のある方がたくさん参加された。この講座で新たなつながりが生まれたと同時に、この場で出会った人同士でも「ナナメの関係」ができたのではないかとと思われる。 ・アンケート結果 参加者は、西部75%、東部15%、中部2%、県外8%で、年代は、40代までが39%、50・60代が53%、70代が7%であった。講演会は、大変よかった67%、よかった29%、良くなかった3%、未受講1%であり、「よかった」以上の回答が96%であった。ワークショップは、大変よかった51%、よかった20%、あまりよくなかった12%、未受講17%で、「よかった」以上の回答が71%であった。「実践からの話なので本当に納得でき仲間とともにやれるかも!と思わせる内容だった」ワールドカフェ方式はたくさんの方のいろいろな考えを聴くことができ大変参考になり、実践意欲も高まりました」等の意見があった。 ・境港で活動する「おやじの会」の方の参加もあり、アンケートには「自分たちでもこの合宿をやりたい」「同じおやじの会の立場で活動しており、キャンプもしているのでとても興味をもった」等の感想があり、地域での活動に直接参考になる内容で、講演会を聴いて終わるのではなく、学んだことを地域に持ち帰り行動を起こす意識づけになったと思われる。

生涯学習情報提供事業

1 情報誌「生涯学習とっとり」企画・編集・発行

(1)年間発行月 5月・7月・9月・11月・1月・3月 計6回

(2)発行実績

発行月 号 数	発送開始日	掲載内容	印刷部数・送付先
5月 VOL.182	平成31年4月24日	表紙 「もちがせ週末住人の家」に滞在中の学生と「もちがせ週末住人」 共同代表の岩田直樹さん 1ㄱ 特集 「ただいま」といえるまちを創る！ もちがせ週末住人 4ㄱ 私たちの活動を紹介します！ 皿回しグループ 寿一座(倉吉市) 5ㄱ とっとり県民カレッジ連携講座情報(5・6月) とっとり県民カレッジで熱心に学ばれた皆さんを紹介します 23ㄱ 平成31年度 とっとり県民カレッジ講座(特別講座) 地域を学び 地域で活かす 25ㄱ 鳥取県立生涯学習センター (お知らせ) 裏面 みてみて♪こなんしとるで～	4,800部 印刷 行政機関・公的機 関・公民館・連携機 関・病院・家庭教育 推進協力企業等
7月 VOL.183	令和1年6月26日	表紙 あぐりジェンヌ主催でマルシェを開催 1ㄱ 特集 農業で鳥取を盛り上げる！ とっとり農業女子ネットワーク「キラリ★鳥取あぐりジェンヌ」 4ㄱ 私たちの活動を紹介します！ 福万来ヒメボタルの保護活動(日南町) 5ㄱ とっとり県民カレッジ連携講座情報(7・8月) 23ㄱ こんにちは、鳥取県立博物館です！ 25ㄱ 鳥取県立生涯学習センター (お知らせ) 裏面 みてみて♪こなんしとるで～	4,800部 印刷 行政機関・公的機 関・公民館・連携機 関・病院・家庭教育 推進協力企業等
9月 VOL.184	令和1年8月27日	表紙 定例会の後、やらいや逢坂のメンバーでパチリ！ 1ㄱ 特集 ひとりひとりの『やりたい』をカタチに やらいや逢坂 4ㄱ 私たちの活動を紹介します！ アンサンブル済美(八頭町) 5ㄱ とっとり県民カレッジ連携講座情報(9・10月) 23ㄱ とっとり県民カレッジ講座を開催しました 25ㄱ 鳥取県立生涯学習センター (お知らせ) 裏面 みてみて♪こなんしとるで～	4,800部 印刷 行政機関・公的機 関・公民館・連携機 関・病院・家庭教育 推進協力企業等

11月 VOL.185	令和1年10月25日	<p>表紙 みんなの居場所「ぼっと」ですごす子どもたちと学生ボランティア</p> <p>1ページ 特集 すべての人が「いい場所」 みんなの居場所「ぼっと」</p> <p>4ページ 私たちの活動を紹介します！ 三朝とちもちぞうに縁JOY会(三朝町)</p> <p>5ページ とっとり県民カレッジ連携講座情報(11・12月) とっとり県民カレッジで熱心に学ばれた皆さんを紹介します</p> <p>23ページ 鳥取の文化財について学ぼう！</p> <p>25ページ 鳥取県立生涯学習センター (お知らせ)</p> <p>裏面 みてみて♪こなんしとるで～</p>	<p>4,800部 印刷</p> <p>行政機関・公的機関・公民館・連携機関・病院・家庭教育推進協力企業等</p>
1月 VOL.186	令和1年12月20日	<p>表紙 ペっ！やしろのメンバーがデザインしたユニフォームを着て、パチリ！</p> <p>1ページ 特集 活動をとおして感動を共有する ペっ！やしろ</p> <p>4ページ 私たちの活動を紹介します！ よなご傾聴しあわせの会(米子市)</p> <p>5ページ とっとり県民カレッジ連携講座情報(1・2月)</p> <p>23ページ 学校・家庭・地域で鳥取の子どもを育てましょう！</p> <p>24ページ とっとり県民カレッジ講座を開催しました</p> <p>25ページ 鳥取県立生涯学習センター (お知らせ)</p> <p>裏面 みてみて♪こなんしとるで～</p>	<p>5,100部 印刷</p> <p>行政機関・公的機関・公民館・連携機関・病院・家庭教育推進協力企業等</p>
3月 VOL.187	令和2年2月26日	<p>表紙 「てま里」の中にある、だれでも自由に使える交流スペース「てまりば」</p> <p>1ページ 特集 里山のくらしと、人のあたたかみを分かち合う てま里</p> <p>4ページ 私たちの活動を紹介します！ 城北ファミリーバンド(鳥取市)</p> <p>5ページ とっとり県民カレッジ連携講座情報(3・4月)</p> <p>23ページ 鳥取県家庭教育推進協力企業制度について</p> <p>24ページ 文部科学大臣表彰 社会教育功労者・第72回優良公民館</p> <p>25ページ 鳥取県立生涯学習センター (お知らせ)</p> <p>裏面 みてみて♪こなんしとるで～</p>	<p>5,200部 印刷</p> <p>行政機関・公的機関・公民館・連携機関・病院・家庭教育推進協力企業等</p>

2 生涯学習情報提供システムの運用

とっとり県民カレッジ連携講座登録、「とっとり県民学習ネット」随時更新

その他独自に企画・立案した事業

○生涯学習スクール「まなび」

企画の名称	企画の概要
生涯学習スクール「まなび」登録・支援 (平成18年10月開設)	<p>県民ふれあい会館で活動する団体・グループで、学習・文化・レクリエーションなどの生涯学習活動を行う県内の団体・グループについて、基準に適合したものを生涯学習スクール「まなび」に登録し、県民の自主的な生涯学習活動への支援及び学習者及び団体の交流の場の提供を行うことにより、生涯学習の推進と施設の利用促進を図ることを目的とする。</p> <p>※生涯学習スクール「まなび」登録実績</p> <p>令和2年3月31日現在 57団体登録 受講者約760名</p> <p>登録内容 別表のとおり</p>

○生涯学習交流会(まなび・ふれあい交流会)

名称	第13回まなび・ふれあい交流会	
実施日	令和2年3月7日(土)、8日(日)	
内容	<p>【目的】</p> <p>【会場】</p> <p>【主催】</p> <p>【参加団体】</p> <p>【入場料】</p> <p>【結果】</p>	<p>生涯学習スクール「まなび」の登録団体を中心として一般参加団体も交えて日頃の学習成果発表と交流を行うことにより生涯学習への意欲を高め、生涯学習活動への参加を促進し、もって生涯学習の振興に寄与する。</p> <p>鳥取県立生涯学習センター(県民ふれあい会館) 全館</p> <p>鳥取県立生涯学習センター(県民ふれあい会館)</p> <p>生涯学習スクール「まなび」登録団体:31団体 一般参加団体:9団体(ミニコンサート:6団体、福祉団体:3団体) ゲスト団体:1団体(ジュニア逢鷲太鼓)</p> <p>無料</p> <p>新型コロナウイルス感染拡大予防のため、開催中止</p>

○ランチタイムコンサート

名 称	令和元年度「ランチタイムコンサート」	
発表日	平成 31 年 4 月～令和 2 年 2 月の内、県立生涯学習センターが指定する日	
内 容	【目的】	音楽やダンス等の生涯学習に取り組む団体及び個人が日頃の学習成果を発表することにより、生涯学習への意欲を喚起するとともに、来館者への憩いの場を提供する。
	【場所】	鳥取県立生涯学習センター 1階ロビーの指定場所
	【時間】	12:00～13:00(音チェック及びリハーサル時間含む)
	【対象】	県内で音楽やダンス等の生涯学習に取り組む団体及び個人
	【出演料】	無料
	【申込方法】	事前に窓口、電話等で相談のうえ、申込用紙を提出する。応募多数の場合は、発表を断る場合がある。発表の可否は、他の催物状況及び申込内容を検討のうえ通知する。
	【実施結果】	<p>○ハーモニカ演奏会 岸本武司 実施日:5月20日(月) 開催時間:12:10～12:40 発表者数:1名、来場者数:28名</p> <p>○オカリナ演奏会 実施日:6月5日(水) 開催時間:12:25～12:50 発表者数:9名、来場者数:30名</p> <p>○緑ヶ丘グリーンコーラス 実施日:7月9日(火) 開催時間:12:10～12:35 発表者数:8名、来場者数:27名</p>

○ふるさと再発見生涯学習講座(自然)

名称	ふるさと再発見生涯学習講座(自然) ～山陰海岸ジオパークの魅力にふれる!～	
実施日	令和元年5月26日(日) 7:50～17:30	
内 容	【目的】	今年、ユネスコ世界ジオパークへの加盟が再認定された山陰海岸ジオパーク。山陰海岸ジオパークの地層や地形とその多様な地形により育まれる生態系について実践的に学ぶことで、自然豊かなふるさと鳥取の魅力を再発見する。
	【主催】	講座企画 鳥取県立生涯学習センター(県民ふれあい会館) 旅行実施
	【内容】	レクチャー&観察 観察場所 (1)山陰海岸ジオパーク海と大地の自然館 (2)鴨ヶ磯海岸周辺 (3)鳥取砂丘ビジターセンター (4)鳥取砂丘
	【受講者数】	実績 23名(内訳:東部16名、中部7名)(定員25名)
	【講師等】	安藤 和也 氏(山陰海岸ジオパーク海と大地の自然館 専門員) 永松 大 氏(鳥取大学農学部生命環境農学科 教授)
【実施結果】	<p>・広報は、3月末の日本海新聞への折込みチラシ、生涯学習とっとり、ホームページ等で行った。受講者23名を決定した。</p> <p>・午前は安藤和也氏を講師に、山陰海岸ジオパーク海と大地の自然館にて3D映像と展示資料を用いての解説を受け、現地では、徒歩で鴨ヶ磯海岸周辺を講師の解説を聞きながら学習した。</p> <p>・午後は永松大氏を講師に、鳥取砂丘ビジターセンターにて、砂丘と砂丘植物を維持するための除草活動、生態系保全のための取組について学んだ。鳥取砂丘では、実際に目で見て、触れてみることで、その植物がどういう特徴を持ち、砂丘の中のどのような環境下で生息しているのかを確認したことで学習が深まった。</p> <p>・アンケートの総合評価は、とてもよい69%、よい13%、無回答15%であり、「よい」以上と回答した人が82%と高い評価を得た。来年度も自然講座を実施した場合、8割の受講生から参加するとの回答を得た。</p> <p>講師の説明が、詳しい話も分かり易く素晴らしい、と高評価であった。「名所として、良く知られているが、案外知らないことが多い自分に気づいた」「近場の再発見で良かった」「専門家の解説を聴いた後に実際に現地を訪れたことで、一層理解が深まった」などの感想があった。</p>	

名 称	ふるさと再発見生涯学習講座(自然) ～大山できのこの不思議な世界とその魅力を学ぶ～	
実施日	令和元年 10 月 19 日(土) 9:00～14:00	
内 容	【目的】	身近な存在であり、多くの人に関心を持つきのこについて、観察と採集によりその名前や特徴を学ぶとともに、大山の豊かな自然の中で生態系に果たす役割についても学習する。 きのこをとおしてふるさと鳥取の魅力を再発見する契機とする。
	【主催】	鳥取県立生涯学習センター(県民ふれあい会館)
	【観察場所】	大山寺周辺
	【講師等】	牛島 秀爾 氏 (公益財団法人日本きのこセンター 菌茸研究所 主任研究員)
	【行程】	レクチャー(とやま旅館) → 観察&採集(大山寺周辺) → 昼食(とやま旅館) → 同定&解説(とやま旅館)
	【受講者数】	実績 24 名(内訳:東部 6 名、中部 9 名、西部 7 名、県外 2 名、当日キャンセル 1 名)(定員 25 名)
	【実施結果】	<p>・広報は、チラシ、8 月末発行の「ma・navi」(生涯学習とっとり)、ホームページ、9 月 1 日以降発行の日本海新聞、朝日新聞への掲載、フェイスブック等で行った。受講者 25 名を決定したが、当日キャンセルが 1 名入り、受講者 24 名での開催となった。</p> <p>・終日、牛島秀爾氏を講師に、とやま旅館にてパワーポイント資料を用いてきのこの観察や収集方法について解説を受けた後、徒歩で大山寺周辺を講師の解説を聞きながら学習した。</p> <p>・午後は、午前中参加者が実際に採集したきのこを新聞の上に広げ、同定と解説を行った。参加者自身が手で採集したものであるため、生息地やきのこ自体の特徴を視覚と触覚で知ることができ、深く印象的に学ぶことができた。</p> <p>《アンケート結果》</p> <p>アンケートの総合評価は、とてもよい 63%、よい 29%、無回答 8%であり、「よい」以上と回答した人が 92%と高い評価を得た。来年度も自然講座を実施した場合、9 割以上の受講生から参加するとの回答を得た。講師がとても詳しく面白かった。説明が分かり易く素晴らしい、と高評価であった。「食べられるきのこも見つかって楽しかった」「きのこの種類の多さに驚かされた」「同定されたきのこを図鑑で見ても自分ではたどり着けないものも沢山あった」「大山の自然に触れる良い機会だった」などの感想があった。</p>

○ 家庭教育支援事業

名称	令和元年度 家庭教育支援講座 出前講座魔法の板「カプラ」で遊ぼう！（中部会場）	
実施日	令和元年 7 月 14 日（日） 13:00～16:00	
内容	<p>【目的】</p> <p>【主催】</p> <p>【会場】</p> <p>【講師】</p> <p>【参加対象】</p> <p>【参加者数】</p> <p>【応募目的】</p> <p>【実施結果】</p>	<p>昨今、少子化、核家族化、地域のつながりの希薄化、孤立化がより一層進み、子育てに自信が持てない保護者や親子の信頼関係が築けていない家庭の増加など、家庭教育の低下が懸念されている。本講座では、木製ブロック(カプラ)を使って親子で創作活動を行い、集中力・創造力・協調性を養いながら、家族のコミュニケーションを図る。</p> <p>鳥取県立生涯学習センター 4年生親子会(出前講座受入機関)</p> <p>カプラインストラクター 日野 定幸 氏</p> <p>4年生児童と保護者</p> <p>39名(大人 19名 子ども 18名 先生 2名)(当初予定人数 45名)</p> <p>4年生親子会として開催。親子会活動としてカプラで遊び、創作活動することにより親子でふれあい、コミュニケーションを図る。</p> <p>・講師の見本指導の後、各家族に分かれて高さ比べをした。その後、小さな家を作りみんなで協力して街並みなどを作った。また、積み上げたものを壊す体験もおこなった。この創作活動をとおして、集中力・創造力・協調性が養われるとともに、達成感や満足感も味わうことができたようであった。</p> <p>・参加された保護者も、子どもたちと話をしながら一緒に創作活動に取り組み、保護者と子どもたちとのコミュニケーションが深まった。</p> <p>《受講者からのアンケート結果》</p> <p>・大人を対象に行ったアンケートでは、「よい」以上と回答した人が100%と高い評価を得た。内訳は、「とてもよい」72%、「よい」28%であった。 「貴重な体験になった」「とても充実してあっという間に時間がたってしまった」「皆がすごく楽しそうだった」「一度「カプラ」で遊んでみたかったのでとても楽しかった」などの感想があった。</p> <p>・子どもを対象としたアンケートでは、全員が「楽しかった」と回答した。また、「協力しながら仲良くできてよかった」「初めての「カプラ」をお母さんとがんばれて良かった」「何回も壊していたら、お母さんが支えてくれてうれしかった」などの感想もあった。</p> <p>《 4年生親子会からの報告 》</p> <p>・とにかく良かった。</p> <p>・楽しかったとほとんどが好意的な感想だった。</p> <p>・協力して、集中しながら取り組むには格好のワークショップといえる。</p> <p>・「カプラ」を初めて体験する人がほとんどであったが、親子ともに興味を持って楽しく取り組めた。</p>

名称	令和元年度 家庭教育支援講座 出前講座魔法の板「カプラ」で遊ぼう！（東部会場）	
実施日	令和元年 8 月 31 日（土） 9:45～11:45	
内 容	<p>【目的】</p> <p>【主催】</p> <p>【会場】</p> <p>【講師】</p> <p>【参加対象】</p> <p>【参加者数】</p> <p>【応募目的】</p> <p>【実施結果】</p>	<p>昨今、少子化、核家族化、地域のつながりの希薄化、孤立化がより一層進み、子育てに自信が持てない保護者や親子の信頼関係が築けていない家庭の増加など、家庭教育の低下が懸念されている。本講座では、木製ブロック(カプラ)を使って親子で創作活動を行い、集中力・創造力・協調性を養いながら、家族のコミュニケーションを図る。</p> <p>鳥取県立生涯学習センター 幼稚園(出前講座受入機関)</p> <p>カプラインストラクター 日野 定幸 氏</p> <p>園児と保護者</p> <p>52 名(大人 24 名 子ども 25 名 先生 3 名)(当初予定人数 60 名)</p> <p>幼稚園の保護者会として開催。親子会活動としてカプラで遊び、創作活動することにより親子でふれあい、コミュニケーションを図る。</p> <p>・講師の見本指導の後、各家族に分かれて高さ比べをした。その後、小さな家を作りみんなで協力して街並みなどを作った。また、積み上げたものを壊す体験もおこなった。この創作活動をとおして、集中力・創造力・協調性が養われるとともに、達成感や満足感も味わうことができたようであった。 ・参加された保護者も、子どもたちと話をしながら一緒に創作活動に取り組み、保護者と子どもたちとのコミュニケーションが深まった。</p> <p>《受講者からのアンケート結果》</p> <p>・大人を対象に行ったアンケートでは、「よい」以上と回答した人が 85%と高い評価を得た。内訳は、「とてもよい」64%、「よい」21%であった。 「初めての参加でしたが、年齢に関係なく、幼稚園・小学生から大人まで夢中で遊べ、集中して取り組める内容で良かった」「たったひとつの木の板から、色々な物が作れる喜びや、最後は壊す楽しみまで教わる事ができた」「お友達と一緒に参加できたので迷うことなく実践でき、コミュニケーションも図れ、有意義な時間を過ごせた」「親子で楽しめて、集中力や創造力が養われて良かった」「子どもがすごく気に入った」などの感想があった。 ・子どもを対象としたアンケートでは、ほとんど全員が「楽しかった」と回答した。また、「初めてだったからうれしかった」「協力して、一緒に完成できたことが楽しかった」「すごい作品があったのが楽しかった」などの感想もあった。</p> <p>《幼稚園からの報告》</p> <p>・園児も保護者も夢中になって「カプラ」を楽しむことができた。 ・協力して作る、壊れてもまた作り直す、壊してしまったら謝るなど、子どもたちにとってとても良い経験できる学びの場となった。また、親子での触れ合うコミュニケーションの場となり、とても良かったと思う。</p>

名 称	令和元年度 家庭教育支援講座 出前講座魔法の板「カプラ」で遊ぼう！（中部会場）
実施日	令和元年 10 月 11 日（金） 9:00～11:30
内 容	<p>【目的】 昨今、少子化、核家族化、地域のつながりの希薄化、孤立化がより一層進み、子育てに自信が持てない保護者や親子の信頼関係が築けていない家庭の増加など、家庭教育の低下が懸念されている。本講座では、木製ブロック（カプラ）を使って親子で創作活動を行い、集中力・創造力・協調性を養いながら、家族のコミュニケーションを図る。</p> <p>【主催】 鳥取県立生涯学習センター こども園（出前講座受入機関）</p> <p>【会場】 こども園</p> <p>【講師】 カプラインストラクター 日野 定幸 氏</p> <p>【参加対象】 こども園 3,4,5,6 歳児と保護者</p> <p>【参加者数】 55 名（親等 22 名・子ども 21 名 教員 5 名 同日公開参観者 7 名） （当初予定人数 40 名）</p> <p>【応募目的】 こども園の同日公開参観日に開催。親子活動としてカプラで遊び、創作活動することにより親子でふれあい、コミュニケーションを図る。</p> <p>【実施結果】</p> <ul style="list-style-type: none"> ・講師の見本指導の後、各家族に分かれ高さ比べをしたり、小さな家を作りながら「カプラ」に慣れてもらい、その後みんなで協力して街並み等を作っていった。この創作活動を通して、子どもたちの集中力や無限の創造力を感じることができた。また同時に、協調性も養われていた。 ・参加者同士が普段から顔をあわせていることや慣れた環境で実施したことで、和やかな雰囲気の中で講座を楽しむことができ、本講座の目的である親子のコミュニケーションを図るという目的を達成することができた。 <p>《受講者からのアンケート結果》</p> <ul style="list-style-type: none"> ・大人を対象に行ったアンケートでは、日程・内容・会場・講師・進め方・スタッフの対応について、「よい」以上と回答した人がほとんどで、とても良い評価を得た。 内訳は、「とてもよい」50%、「よい」50%であった。 「組み立てた作品を崩しに行くということは普段絶対出来ないことだったり、怒ってしまう場面なのですが、みんなで「かいじゅう」になって崩しに行かせてもらうことが出来て、すごく良いなあ!!と思いました。子どもたちも楽しそうで、見ているこちらもとても楽しい行動でした。」 「作るだけでなく、壊す所まで楽しかったです。親もとても楽しかったです。」「またカプラがいいなと思うほど楽しかったです♪♪」「とにかくおもしろかった。四角の板だけで、がすごすぎる。」「やりはじめの主旨がわからなかった。」という感想があった。 ・子どもを対象に行ったアンケートでは「楽しかった」との回答がほとんどで、「遊んで楽しかった。」「いっしょに城がつくれて楽しかった。」「作るのも崩すのも楽しかった！！」等の感想があった。 <p>《 こども園からの報告 》</p> <p>最初の説明やあいさつが少し長かったかもしれませんが。（早く遊びたい気持ちでうずうずしていました。）十分な量のカプラがありとても楽しく過ごすことができました。</p> <p>カプラ第 2 回がしてみたいです。</p>

名称	令和元年度 家庭教育支援講座 魔法の板「カプラ」で遊ぼう！	
実施日	令和元年 12 月 15 日(日) 13:30~15:30	
内 容	<p>【目的】</p> <p>【主催】</p> <p>【会場】</p> <p>【講師】</p> <p>【参加対象】</p> <p>【参加者数】</p> <p>【応募目的】</p> <p>【実施結果】</p>	<p>昨今、少子化、核家族化、地域のつながりの希薄化、孤立化がより一層進み、子育てに自信が持てない保護者や親子の信頼関係が築けていない家庭の増加など、家庭教育の低下が懸念されている。本講座では、木製ブロック(カプラ)を使って家族で創作活動を行い、集中力・創造力・協調性を養いながら、家族のコミュニケーションを図る。</p> <p>鳥取県立生涯学習センター</p> <p>鳥取県立生涯学習センター 講義室</p> <p>カプラインストラクター 日野 定幸 氏</p> <p>小学生以下の子どもと保護者</p> <p>43 名(親等 20 名・子ども 23 名)(当初予定人数 45 名)</p> <p>家族活動としてカプラで遊び、創作活動することにより家族でふれあい、コミュニケーションを図る。</p> <p>・講師が説明しながら見本を作成した後、各家族に分かれて高さ比べをした。その後、カプラの扱いに慣れるために小さな家を作り、家を重ねたりつないだりして、創造豊かに街並みを再現した。参加者は、和やかな雰囲気の中で講座を楽しむことができ、家族のコミュニケーションを図るといった講座の目的を達成することができた。</p> <p>・今回は大きな鳥居とキリンを作り、子どもたちが鳥居の通り抜けの体験をしたり、キリンに乗って楽しむ体験をしたりした。そこでは、たくさんの子どもの笑顔を見ることができた。また、ナイアガラの滝を参加者が協力して作成し、ドミノのように崩れていく様子も楽しんだ。会場では、家族や参加者が協力して一生懸命カプラを積み上げる姿や、楽しそうな様子をたくさん見ることができた。</p> <p>・受講者にアンケートを実施し、高い評価を得た。</p> <p>《大人を対象に行ったアンケート結果》 「とてもよい」64.7%、「よい」35.3%であった。 「子どもと一緒に大人も楽しめた」「カプラのおもしろさを感じた」「家ではなかなかできない人数・カプラの数で貴重な体験ができた」「去年もイベントに参加してもらい、去年は想像がうまく形になっていなかったような気がするが、今年は想像がしっかりとした形になり子どもの成長を感じる事ができた」などの感想があった。</p> <p>《子どもを対象としたアンケート結果》 「楽しかった」が 100%であった。 「おもしろかった」「お父さんとまちを作ったのが楽しかった」「協力して作ることができてよかった」などの感想があった。</p>

○健康セミナー事業

名 称	令和元年度 鳥取看護大学「まちの保健室」がやってくる！	
実施日	令和元年 11 月 9 日(土)	
内 容	【目的】	鳥取県立生涯学習センターで鳥取看護大学「まちの保健室」の取組を紹介することにより、県民の健康意識の高揚と生涯学習活動への参加を促進し、元気で活力ある地域の構築を目指す。
	【主催】	鳥取県立生涯学習センター・鳥取看護大学
	【会場】	鳥取県立生涯学習センター 和室1・和室2
	【内容】	12:30～13:00 準備及びミーティング 13:30～ 受付・測定・健康相談 14:30～15:00 健康ミニ講話 演題「冬に向けた健康管理～ヒートショックの知識と予防」 講師 鳥取看護大学 助教 福永まゆみ氏 15:00～15:30 測定・健康相談 15:30～16:00 片付け及びミーティング
	【対象】	県民
	【参加費】	無料
	【申込み】	不要 ※手話通訳のみ申込み必要
	【参加人数】	17 名
	【スタッフの人数】	14 名 県立生涯学習センター 職員 3 名 鳥取看護大学 教員 3 名 学生 4 名 ボランティア(まめんなかえ師範)4 名 (東部 2 名、中部 2 名)
【実施結果】	<ul style="list-style-type: none"> ・鳥取看護大学と連携して実施できた。 ・まちの保健室の窓口となっている担当者と事前打合せに来館した教員、当日運営教員がそれぞれ違った。そのため、事前打合せとは異なる対応が生じたが、大きな混乱もなく運営できた。 ・鳥取看護大学と協議し昨年と同様 20 名程度の参加とし、ちらしの配架はとセンターのみの配架としていたが、受付時間になっても参加者が来る気配がなかったため、会館利用者に声掛けをした。結果、当初予定していた参加人数にはわずかに満たなかったため、もう少し広報をしてもいいと感じた。 ・ミニ講話は、これからの季節に沿った内容であったため参加者の関心も高く、測定だけでなくミニ講話も聴いていただくことができた。 ・鳥取看護大学の学生ボランティアは全員 1 年生だったので、学生にとってもいい経験となったようである。 ・少人数であったため、それぞれのブースでゆっくり話げできたとの意見があった。 ・近年、「まちの保健室」は申込みが多くキャパオーバー状態となっているとのこと。鳥取看護大学としては、倉吉を中心に「まちの保健室」を広めて行きたいとの思いがあるようだ。まちの保健室は、東部は看護協会が中心となって広めており、今後の企画や運営については看護大学とよく協議する必要がある。 ・アンケート結果 アンケート回収率 64.7% 評価: 来場者からの評価は大変高く、次回開催を希望する人が多かった。 	

		<p>「よかった」以上と回答した人は、90.9%であり、高い評価を得た。</p> <p>内訳: 大変よかった 54.5%、よかった 36.4%、 ふつう 9.1%、やや悪い 0%・悪い 0%</p> <p>次回の参加希望: 参加したいと回答した人が 100%</p> <p>内訳: 是非とも参加したい 27.3%、 都合がつけば参加したい 72.7%、参加しない 0%、 わからない 0%</p> <p>自由記述では、「血管年齢、血流測定などやって欲しい」「もう少し精度のいい測定をして欲しい」「健康にいいサプリメントなどがあれば情報が欲しい」などの意見があり、参加者の健康に関する関心の高さがうかがえた。</p>
--	--	---

名 称	令和元年度健康セミナー「こころの健康セミナー」～働く人のメンタルヘルス～	
実施日	令和元年 12 月 10 日(火) 13:00～14:30 (受付 12:30～)	
内 容	<p>【目的】 県民に広く学習の機会を提供し、生涯学習の振興を図る。 テーマ:健康(メンタルヘルス)</p> <p>【主催】 鳥取県立生涯学習センター</p> <p>【会場】 鳥取県立生涯学習センター 講義室</p> <p>【講師】 鳥取大学大学院 医学系研究科 臨床心理学専攻 講師 福崎 俊貴 氏</p> <p>【演題】 「仕事のストレスに強くなるためのストレスマネジメント」</p> <p>【受講料】 無料</p> <p>【参加人数】 50 名 (定員 120 名 先着順) ※受講申込み総数 59 名 ※手話必要者 1 名、手話通訳者 2 名配置 ※要約筆記必要者 1 名、要約筆記者 2 名配置</p> <p>【アンケート 結果】</p> <ul style="list-style-type: none"> ・アンケート回収率 94% ・評価:「よかった」以上は、93%であり、高い評価を得た。 大変よかった 38%、よかった 55%、ふつう 4%、 やや悪い・悪い 0% 無回答 2% ・受講者年齢:10 代から 80 代以上まで、幅広い年齢層の方が受講。 40 代・50 代・60 代が多かった。 ・自由記述欄の記載内容 「ストレスの考え方と対処法が理解できた」「今まで考えていなかったストレスの発散方法を知れてよかった」「今までの生き方は真面目すぎた。これからはもう少し幅広く考えてみます」「すごく参考になったので、今後の生活に役立てて行こうと思います」などの感想があった。好評であった一方、「仕事のストレスについて少し関係ない感じ」「知識ばかりで、うつ病かもと思ったら次にどうすれば良いとかそのあたりの情報がなく、冷たい感じがした」との感想もあった。 ・一般県民を対象として平日開催で実施したが、幅広い年齢層の方に受講していただいた。 ・受付方法等工夫したことにより、混乱なくスムーズに実施することができた。 ・「よかった」以上は 93%であり好評だったが、内訳としては、大変よかった 38%、よかった 55%だった。アンケート感想に「仕事のストレスについて、少し関係ない感じ」とあったが、参加者が望んでいた講演内容とは若干の差異があったのではないかと考えることができる。 ・講座内容について、県民のニーズを的確に捉え、講師との詳細な打合せが必要。 ・質疑応答の時間を設けたが、挙手が上がらなかった。講演終了後、講師に直接質問を聞きに行く様子が見られ、プライベートな内容で質問しにくかったのではないと思われる。講演全体の時間配分を検討し、講師の許可が出るなら個人的な質問を受付ける時間を検討してみる必要がある。 ・今後も日頃から情報収集やアンケート、聴き取り等をおこない、充実した講座企画を目指したい。 	

名 称	生涯学習公開講座	
実施日	令和2年1月19日(日)	
内 容	<p>【目的】 心身の健康保持や推進を目的として、県民に広く学習の機会を提供し、健康意識の高揚を図るとともに、生涯学習の意欲喚起を行う。</p> <p>【主催】 鳥取県立生涯学習センター(県民ふれあい会館)</p> <p>【会場】 ハワイアロハホール(鳥取県東伯郡湯梨浜町はわい長瀬584)</p> <p>【講師】 タレント 山田 邦子 氏</p> <p>【演題】 笑顔で、いこう!</p> <p>【受講料】 無料</p> <p>【参加人数】 約425名 (内受講者数 403名 スタッフ数 22名) ※手話通訳、要約筆記(スクリーン対応)</p> <p>【実施結果】 自身の乳がん経験を赤裸々にユーモアに語っていただいた。アンケートにおける受講者の評価も高く、運営面でも大きなトラブルもなく有意義な講座となった。</p> <p>・アンケート回収率 83.9% 評価:「よかった」以上は、96%であり、悪い評価がなかった。 大変よかった 82.5%、よかった 13.6%、ふつう 0.3%、やや悪い 0%、悪い 0%、 受講者年齢:60代、70代の年齢が半数以上だった。 50歳~70歳代が多かった。 受講理由:講師に興味をもった61%、演題に興味があった16%、 誘われた11%、なんでも学んでみたい6%、無料9%、特になし1% 本講座で学んだことをどのように活かしたいかとの問いに対しては、深く知識を身に着けたい、人生を豊かにしたいとの回答が多かった。</p> <p>・自由記述欄の記載内容 「笑いあり、歌ありで楽しかったです。勇気と希望をもらいました」「楽しく免疫力を高める時間になりました」「なんでも学んでみたいと思いました」「もう一度聞きたいようすばらしい講演でした」「楽しく聞かせてもらいました。ガンになっているので元気をもらいました」「ガン当事者として、医療従事者としてユーモアの中にいろいろ考えさせられる事がたくさんありました。今後の生活、仕事面で活用していけたらと思います」等内容についてはたいへん好評だった。</p> <p>運営については、「東部の時のように最初から席番号を決めてほしい」「老人の方は座り込んでいました。長時間行列させることにもっと良い方法を検討してほしい」「今後は指定席にしてほしい」などの意見があった。今まで公開講座を受講されていた方にとっては自由席にしたことにより、混乱を生じさせてしまった。ただ、「スムーズに入場できてよかった」との意見もあった。</p>	

生涯学習スクール「まなび」

別表

※ 令和2年3月末日現在 登録団体:57団体 受講者:約760名

No.	教室名	内容	曜日	時間	講師	受講料
1	和着あいあい(きもの教室)	着物	第2・4水曜日 第3土曜日	13:30～15:30 13:30～15:30	花原 久美子	1回 1,000円
2	『へたでいい、へたがいい』の 絵手紙講座	絵手紙	火の鳥 第2火曜日 水星 第1水曜日 土のこ 第3土曜日	14:00～16:00	木本 博明	1回 1,000円 教材費等別途
3	和紙ちぎり絵教室	ちぎり絵	第1火曜日 第1木曜日 第1金曜日	9:00～12:00	石脇 益子	1回 1,000円 教材費1,000円～
4	山吹おどりの会	日本民踊	第1・3・4金曜日	13:00～15:00	中島 喜久江	月3回 1,500円
5	花の水彩画教室	水彩画	第2火曜日 第2・4金曜日	13:00～16:00	澤田 陽子	1回 1,000円 教材費500円
6	フラ・ハーラウ・オ・カ・プウ・ ヴァイルア	フラダンス	水曜クラス 第1・3・4水曜日 木曜クラス 第2・3・4木曜日 金曜クラス (親子可) 第2・3・4金曜日 日曜クラス 第2日曜日	19:00～21:00 10:30～12:30 19:00～21:00 11:00～18:00	柏原 裕美	水曜・木曜クラス 月3回 3,000円 金曜クラス 小学生 月3回 1,500円 中学生 月3回 2,400円 大人 月3回 3,000円 日曜クラス 月1回 1,000円
7	Art Studio N ^o グラスアート教室	グラスアート	第1土曜日 (グラスアート・シルエットアート) 第3土曜日(タイルクラフト)	13:00～15:00	野間 紀子	1回 1,000円 教材費1,000円～
8	踊りいろいろ教室	日舞	毎週金曜日	10:00～11:00	花柳 うめ寿和	月4回 4,000円
9	太極拳講座	太極拳	毎週火曜日 ①入門クラス ②健康クラス (気功・太極拳の基本) ③鍛錬クラス	①12:30～ 13:20 ②13:00～ 14:20 ③14:30～ 15:30	佐々木 節枝	1回 1,000円
10	俳句教室	俳句	第3水曜日	13:30～16:00	椋 則子	1回 800円
11	吟詠教室	吟詠	第1・3火曜日	13:00～15:00	米井 申風	1回 500円
12	ポーセラーツ教室	ポーセラーツ	第3水曜日	10:00～13:00	隠樹 信子	1回 1,000円 教材費1,000円程度
13	ラ フォト青空 写真研修会	写真	第1月曜日	14:00～16:00	嶋田 彦市	年間 2,000円
14	夏草句会	俳句	第3火曜日	13:00～15:00	高田 栄子	1回 600円
15	絵手紙どんぐり教室	絵手紙	第2土曜日	9:30～12:30	濱 幸子	月 1,000円 教材費別途
16	English Garden (英会話)	英会話 (中高年対象)	ステップⅡ(ゆっくり) 毎週木曜日	10:00～11:00	サージェントみよ子	1回 1,000円
17	なかよし会	踊り	毎週火曜日	10:30～12:00	濱田 三代子	月4回 2,000円
18	鳥取ホトトギス会	俳句	第4土曜日	13:00～15:30	椋 誠一朗	1回 800円

	教室名	内容	曜日	時間	講師	受講料
19	ボールピラティス	体操	第1・3月曜日 第2・4火曜日	19:00~20:00 18:30~19:30	井上 陽子	1回 500円
20	花あそび(いけばな小原流)	生け花	第2・4月曜日 第1・3火曜日 第1・3火曜日	13:30~15:30 13:30~15:30 18:00~20:00	木下 小百合	1回 1,000円 花材費 1,000円程度
21	かな書道	書道	第2・4木曜日	13:30~15:30	小林 佐代子	月2回 2,000円 教材費希望者 年間9,000円
22	オカリーナ教室	オカリーナ	第2・4水曜日	9:30~11:30	岸本 みゆう	月2回 2,000円
23	シャドーボックス (ペーパークラフト)	ペーパークラフト	第1・3火曜日	13:00~15:30	澁谷 易代	月2回 2,000円 教材費 800円~
24	機能改善ストレッチ	ストレッチ・JSA ボールエクササイズ (対象:女性)	第4水曜日	10:00~11:30	久松 幸代	1回 1,000円 経費 1回 100円
25	リズム&ストレッチ	リズム体操・ ストレッチ	毎週月曜日	10:00~11:30	中田 昌子	1回 1,000円
26	実用の書	書道	第1・3木曜日	13:30~15:30	中村 数江	月2回 2,000円 経費 300円(教材費含 む)
27	フラワーアレンジメント	生け花	第2・4月曜日	13:45~15:45	伊田 幸子	月2回 2,000円 花代 3,000円
28	油絵グループ 遊	描画(油絵) 人物・静物・風 景 作品研究会	毎週木曜日	10:00~14:00	佐々木 俊夫	1回 1,000円
29	リラクゼーション ヨガ	ヨガ	月曜教室 第1・3 水曜教室 第2・3・4 木曜教室 毎週 金曜教室 毎週 土曜教室 第1・2・3	18:30~20:00 18:30~20:00 18:15~19:45 18:30~20:00 10:00~11:30	鹿島 啓子	月2回 2,000円 月3回 3,000円 月4回 4,000円 諸経費 1回あたり500円 (月払い)
30	歴史と郷土史を学ぶ会 「し 塾」	歴史	因幡武田家の歴史 月曜日(2回) 水曜日(2回)	18:15~20:15 10:00~12:00	高橋 正弘	1回 900円(運営費込) 教材費(実費) 年3回~4回程度
31	ピカケ・フラ・スタジオ	フラダンス	第1・2・3月曜日	①夜クラス 19:00~20:30 ②昼クラス 14:00~15:30	本城 千鶴	月3回 3,000円 経費 500円
32	民踊きくの会	日本民踊	第1・3火曜日 第1・3木曜日	18:30~20:30 13:30~15:30	中島 喜久江	月2回 1,000円
33	ハーモニカ アンサンブル	ハーモニカ (中上級者対象)	毎週火曜日	14:00~16:00	河原 邦臣	月4回 2,000円
34	楽しく花を (華道遠州山陰支局)	華道	第1・3水曜日	13:00~15:00	太田 篤子	1回 1,000円 教材費 850円
35	鳥取木鶏会 (経世と人間学)	古典・歴史	第1月曜日	18:00~21:00	徳永 園典	1回 500円 年会費1,000円
36	健康気功教室	気功	毎週月曜日 毎週水曜日	10:30~12:00 13:30~15:00	影日 伴美	月4回 3,800円
37	レッツ! フォークダンス	フォークダンス	第1・3木曜日	10:00~11:45	荻原 恵子	月2回 1,000円
38	やさしい銭太鼓	銭太鼓	第1・2・3・4金曜日	10:00~12:00	牛尾 敦恵	1回 500円
39	キルトサークルひなたぼっこ	パッチワーク	第1・4土曜日	9:00~12:00	谷口 よし子	月2回 2,000円
40	硬筆教室	硬筆	毎週土曜日 子ども対象(幼児~中学生) 大人対象(高校生~一般)	13:00~14:00 14:00~16:00	岩田 輝代	子ども 月4回 3,000円 大人 月4回 4,000円

	教室名	内容	曜日	時間	講師	受講料
41	ベルグ登山塾	登山	第2木曜日 別途登山あり	18:30~20:00	森田 富雄	8ヶ月 4,000円 別途登山実費等要
42	華と和(池坊)	生け花	毎週土曜日	13:00~16:00	廣江 共栄	1回 1,000円 花材費 1,000円程度
43	機能改善ヨガ	ヨガ	第4土曜日	10:00~11:30	久松 幸代	1回 1,000円 経費 1回 100円
44	琴城流大正琴 千鳥	大正琴	第2木曜日 第4木曜日	9:30~11:30	山根 澄子	1回 1,000円 教材費等別
45	篆刻「紆香会」教室	篆刻	第2火曜日	13:30~16:30	木地 寛夫	半年につき 3,000円 資料代等
46	Wave Kidsストリートダンス教室	ストリートダンス	キンダークラス (4歳~小学校低学年) 毎週水曜日 キッズクラス(小学校1~4年 生) 毎週木曜日 Jr.クラス (小学校高学年~中学生) 毎週水曜日	18:00~18:35 18:30~19:30 20:00~21:00	山本 愛	キンダークラス 月4回 3,000円 キッズクラス 月4回 4,000円 Jr.クラス 月4回 4,000円
47	ニット&クロスエ教室	編物	第2日曜日	10:00~12:00	住吉 美紀	1回 1,000円 教材費300円~500円
48	パステルアート教室	パステルアート	第1水曜日	10:00~12:00	川島 美智代	1回 1,000円 教材費500円~
49	ジャズダンス	ジャズダンス	第1土曜日	10:00~12:00	小松 たつ子	月1回 1,000円 経費 1回 100円
50	ハーダンガー刺繍教室	刺繍	第1・3月曜日	13:00~15:00	大木 久美子	月2回 2,000円 教材費等別
51	鳥取写真研究会	写真	第2火曜日	18:00~21:00	中山 哲史	年間 6,000円
52	津軽三味線教室	三味線	月曜日(月1回)	19:00~21:00	福田 義典	1回 1,000円 入会時資料 2,000円 経費 600円
53	転倒予防かんたん体操教室	体操	毎週月曜日	13:00~14:00	岩村 啓朗	1回 500円
54	ペーパーデコレーション(ペーパークラフト)	ペーパークラフト	第3火曜日	10:00~12:00	岡村 真由美	1回 1,000円 教材費等1回 1,000円~
55	レクダンス青空	レクリエーション ダンス	第1・3・4水曜日	13:30~15:30	金谷 明美	1回 500円 経費別途(部屋代)
56	布こもの&クレイジーキルト	キルト	第1木曜日	9:00~12:00	恩田 志津子	月1回 1,000円 教材費等別
57	川柳ふうもん吟社 川柳教室	川柳	第4日曜日	13:00~16:00	両川 無限	月1回 1,000円