



鳥教財第20号
令和6年4月23日

鳥取県知事 平井 伸治 様

公益財団法人鳥取県教育文化財団
理事長 福本 慎一
(公 印 省 略)

令和5年度鳥取県立生涯学習センター事業報告書の提出について(送付)

このことについて、鳥取県立生涯学習センターの管理運営に関する協定書第10条の規定により別添のとおり提出します。

令和5年度 鳥取県立生涯学習センター事業報告書

指定管理者名 公益財団法人鳥取県教育文化財団

1 管理施設の業務の実施状況

(1) 検査、点検等の実施状況

別紙1のとおり

(2) 修繕等実績

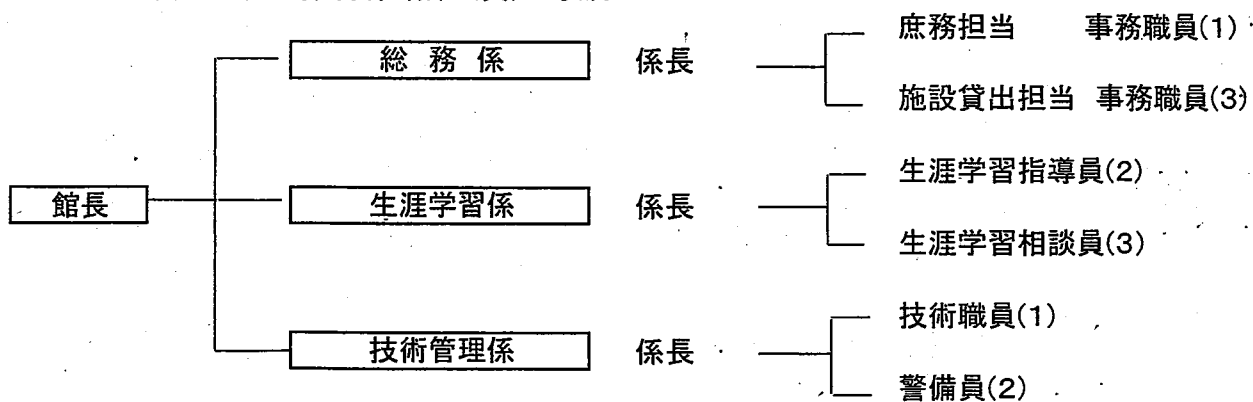
月	件数	主な修繕等実績	金額(円)
4月	1件	南駐車場カーゲート修理	231,000
5月	0件	なし	0
6月	3件	中央監視装置バッテリー交換 等	175,285
7月	1件	消防用設備等取替	51,700
8月	0件	なし	0
9月	2件	ホール音響設備アンプ修理 等	223,300
10月	1件	冷却塔ファンモーター取替	462,000
11月	3件	消防用設備等取替 等	128,700
12月	2件	冷却塔ファンモーター修理 等	78,100
1月	2件	2階棟1階湯沸室排水管修繕 等	61,600
2月	3件	ホール用iPadバッテリー交換 等	81,400
3月	3件	ホール照明設備修理 等	357,500
合計	21件		1,850,585

(3) 第三者への業者委託状況

別紙2のとおり

(4) 管理体制

ア 事業年度末の管理体制(組織、人員)の状況



イ 管理施設の職員に係る雇用条件及び労働状況 /

別紙3のとおり

(5)借受物品の管理の状況

別紙4のとおり

2 利用者の利用状況

(1)施設の利用状況

ア ホール、講義室、研修室、ロビー・ホワイエ等

別紙5のとおり

イ 団体交流室

利用団体名	利用人数	利用面積	備考
鳥取県PTA協議会	3人	9.9㎡	
鳥取県高等学校PTA連合会	2人	6.6㎡	
鳥取県連合婦人会	2人	6.6㎡	
鳥取県連合青年団	2人	6.6㎡	
日本ボーイスカウト鳥取連盟	1人	3.3㎡	
ガールスカウト鳥取県連盟	1人	3.3㎡	
鳥取県子ども会育成連絡協議会	2人	6.6㎡	
鳥取県文化団体連合会	3人	9.9㎡	
公益財団法人鳥取県教育文化財団	4人	35.91㎡	
社会福祉法人鳥取県身体障害者福祉協会	3人	35.91㎡	
公益財団法人鳥取県国際交流財団	13人	119.28㎡	
鳥取県人権教育推進協議会	3人	19.46㎡	
合計 12 団体	39人	263.36㎡	

※令和5年4月1日から令和6年3月31日まで許可

(2)設備の利用状況

別紙6のとおり

(3)その他の利用状況

ア 自動販売機の設置状況

区分	販売物	利用団体名・所在地	設置場所及び台数等	契約期間
自動販売機	清涼飲料水	鳥取市	1階ロビー(1.2㎡) 販売機1台 回収ボックス1個	平成31年4月1日 ~令和6年3月31日
			4階談話コーナー(1.2㎡) 販売機1台 回収ボックス1個	

イ レストランの運営状況

- ・ 委託業者名 令和5年4月1日~令和6年3月31日 鳥取市
- ・ 許可面積 71.31㎡ <内訳> 厨房スペース 36.14㎡ 配膳スペース 35.17㎡

・ 内 容 店 名 なじみ亭
 場 所 建物1階
 営業時間 平日 9:00～14:00 土、日、祝日 10:30～14:00

メニュー

麺類	うどん・そば			
	かけ	410円	カレーうどん	570円
	きつね	460円	ラーメン	570円
	わかめ	460円	焼きそば(汁付)	570円
	月見	460円	焼きうどん(汁付)	570円
	玉子とじ	520円	※麺大盛150円プラス	
定食・一品	海老フライ定食	520円	焼肉定食	670円
	イトと定食	520円	カレーライス	570円
	日替り定食	620円	カツカレー	670円
	トンカツ定食	670円	コロッケ定食	620円
	生姜焼き定食	670円	姫御膳定食	820円
	ハンバーグ定食	670円		
丼 物	ハイカラ丼	520円	カツ丼	670円
	ねばりっこ丼	520円	(セット150円プラス)	
	玉子丼	520円	ごはん	150円
	親子丼	570円	おにぎり(1ヶ)	150円
	牛丼	570円		
アフターコーヒー	150円	アフターアイスコーヒー	210円	
飲み物	ブレンドコーヒー	310円	アイスティー	410円
	アイスコーヒー	410円	コーラ	310円
	レモンティ	310円	オレンジジュース	310円
	ミルクティ	310円	グレープフルーツジュース	310円
	ケーキセット	460円	アフターでケーキセット	310円
モーニングセット(玉子焼き・トースト・サラダ・コーヒー)			410円	午前10:30まで
モーニングコーヒー			210円	
自動販売機による飲料水販売			100円・130円・200円	

夏メニュー
 ざるそば・うどん
 570円
 天ぷらそば・うどん
 770円
 ※大盛プラス150円
 冷し中華620円

3 管理施設の利用に係る料金の収入の実績

別紙7のとおり

4 管理施設の利用に係る経費の収支状況

(1)年間収支状況

別紙8のとおり

(2)光熱水費の年間実績

別紙9のとおり

(3)同居機関別負担実績

別紙10のとおり

5 利用促進策等の実施状況

(1) 利用促進策等

別紙11のとおり

(2) 利用者等の要望の把握

実施年月日	把握方法及び把握した要望の概要	管理運営への反映
<p>令和5年 4月1日～ 令和6年 3月31日</p>	<p><アンケート実施></p> <p>1 対象 研修室等利用団体</p> <p>2 回収数 4月195枚、5月183枚、6月183枚、7月190枚、 8月167枚、9月211枚、10月228枚、11月251枚 12月220枚、1月158枚、2月164枚、3月158枚 合計2,308枚(昨年2,401枚)</p> <p>3 形式 評価項目による評価及び自由記述 評価項目 会館利用の理由 利用施設の満足度 職員の対応 清掃が行き届いているか 会館に設置している案内チラシ を見るかどうか、その他、お気づ きの点(自由記述)</p> <p>4 結果(括弧内は昨年の数値) (1) 利用の主な理由(複数回答可) 「利用料金が安い」54%(50%)、「交通の便が良い」54% (48%)、「施設規模が適当」38%(38%)、「気持ち良く 利用できる」37%(37%)、「その他」1%(1%)であった。 (2) 利用施設の満足度 「とても満足」67%(61%)、「満足」32%(38%)、 「やや不満」0%(0%)、「不満」0%(0%)であった。 (3) 職員の対応 「とても満足」69%(63%)、「満足」30%(36%)、 「やや不満」0%(0%)、「不満」0%(0%)であった。 (4) 清掃は行き届いているか 「とても良い」70%(65%)、「良い」29%(35%)、 「少し悪い」0%(0%)、「悪い」0%(0%)であった。 (5) 会館に置いてある案内チラシを見られますか 「よく見る」18%(17%)、「ときどき見る」56%(57%)、 「ほとんど見ない」18%(20%)であった。</p> <p>集計結果を見ると、「利用施設の満足度」、「職員の対応」、「清 掃が行き届いているか」の項目について、年々肯定的な評価 が上昇している。日々の努力の結果だと思われる。一方で、ア ンケートの回答数が伸び悩んでいるため、リピーター(常連の 利用者)が肯定的に評価し、それが全体の肯定的な数値を押 し上げているのかもしれない。この数値に満足せず、利用者 サービスの向上に努めていきたい。</p> <p>①肯定的記述 職員の対応などでは、「スムーズな案内ありがとうございます 。感謝。」「初めて利用させて頂きましたが、とても良かった ので、また利用させて頂きます。」「いつも気持ちよく使わせて いただいています。」 施設・設備では、「いつもありがとうございます。利用料がお 安くて助かっております。」「とても使いやすく助かっておりま す。」 清掃では、「鏡がキレイでよかったです。」「ホワイトボードが 書きやすくてきれいだと、講師の先生が喜んでおられました。あ りがありがとうございます。」</p>	<p>利用者の皆様のご意見をよりいっ そう会館運営に反映させるため、平 成28年11月から毎日「利用者アン ケート」を実施している。月ごとに、結 果とその対応状況をまとめ、ホーム ページに掲載している。一部になる が自由記述に対して以下のように対 応した。</p> <p>①「駐車場を広く(沢山止められる 様)して下さい。」「今日駐車場が空い ていましたが時々入れないことがあり ます。」 ホールの照明設備工事のため南側 駐車場の駐車可能台数が少ない時 期が続いたこともあり、駐車場に関す る意見・要望を受けることが多かつ た。駐車場を増やせないの、公共 の交通機関や近隣の有料駐車場の 利用をお願いしている。</p> <p>②「会場代の後日振り込みの申請な ど他の施設では求められることはな いですし、公印も今般押ししたりする こともなくなってきています。備品の追 加も書類をいちいち提出するのはこ ちらの施設のみです。改善を希望し ます。」 いただいたご意見を踏まえて規程 (ルール)の見直し・改正を行った。公 印省略文書の範囲を広げるなど利用 者の事務手続きを簡素化した。</p> <p>③「搬入口にスロープをお願いした いです。」 ご意見をいただき移動式のスロープ の設置等を検討したが、会館入口か ら道路までの距離が短いため傾斜が きつくなり、利用者の安全を確保でき ない恐れがあることから設置を断念 した。</p>

実施年月日	把握方法及び把握した要望の概要	管理運営への反映
令和5年 4月1日～ 令和6年 3月31日	②意見及び要望 前頁のとおり	今後も利用者の要望等を把握し、 気持ちよく利用していただけるように 努めていく。
※その他の把握方法 ・窓口で直接聞き取り ・自主事業開催時にアンケートを実施		

6 その他

(1)生涯学習の普及振興に関する事業の実施状況

ア 学習相談

(単位:件)

月	講座	講師	その他	合計
4月	59	1	4	64
5月	17	0	2	19
6月	13	0	3	16
7月	10	0	0	10
8月	13	0	0	13
9月	11	0	1	12
10月	9	0	0	9
11月	1	0	0	1
12月	8	0	0	8
1月	13	0	1	14
2月	12	0	3	15
3月	48	0	2	50
合計	214	1	16	231

イ 団体交流室の入居団体等の支援

月 日	支援内容	支援の概要
4月1日	カラーコピー機の契約	R5.4.1～R6.3.31
4月25日	消耗品購入	コピー用紙 16,670円
6月22日	消耗品購入	リソグラフィマスター 30,800円
2月29日	消耗品購入	コピー用紙 5,708円

ウ 生涯学習展示コーナーの企画・運営

月 日	名 称	概 要
4月13日(木)～ 4月21日(金)	鳥取きつつき会 金曜日午後グループ作品展	生涯学習展示コーナー利用規定に基づく利用
7月21日(金)～ 7月29日(土)	DECOクレイクラフト蓮都作品展	生涯学習展示コーナー利用規定に基づく利用
8月1日(火)～ 8月9日(水)	鳥取県立人権ひろば21“ふらっと”出張作品展	生涯学習展示コーナー利用規定に基づく利用
9月3日(日)～ 9月8日(金)	いけばな 未生流中山文甫会	生涯学習展示コーナー利用規定に基づく利用
9月23日(土・祝)～ 9月28日(木)	いけばな 華道遠州山陰支局	生涯学習展示コーナー利用規定に基づく利用

月 日	名 称	概 要
9月30日(土)～ 10月7日(土)	ハーダンガー刺繍教室展	生涯学習展示コーナー利用規定に基づく利用
10月10日(火)～ 10月15日(日)	いけばな 小原流	生涯学習展示コーナー利用規定に基づく利用
10月18日(水)～ 10月23日(月)	いけばな 池坊鳥取支部	生涯学習展示コーナー利用規定に基づく利用
10月26日(木)～ 10月29日(日)	第14回姫柿盆栽展示会(姫柿盆栽)	生涯学習展示コーナー利用規定に基づく利用
11月4日(土)～ 11月11日(土)	アトリエかおる絵の教室『生徒作品展2023』	生涯学習展示コーナー利用規定に基づく利用
11月14日(火)～ 11月19日(日)	いけばな 遠州	生涯学習展示コーナー利用規定に基づく利用
12月1日(金)～ 12月4日(月)	令和5年度鳥取県障がい者作品展	生涯学習展示コーナー利用規定に基づく利用
12月16日(土)～ 12月17日(日)	いけばなこども作品展	生涯学習展示コーナー利用規定に基づく利用
2月3日(土)～ 2月9日(金)	デジフォト研修会写真展	生涯学習展示コーナー利用規定に基づく利用
3月23日(土) ～3月30日(土)	第11回岩田書道教室硬筆作品展	生涯学習展示コーナー利用規定に基づく利用

エ ふれあい文庫

(単位:冊)

月	貸出累計	寄贈累計
4月	107	27
5月	59	67
6月	135	0
7月	90	0
8月	40	0
9月	53	45
10月	119	0
11月	65	0
12月	77	54
1月	61	10
2月	57	42
3月	50	58
合計	913	303

オ 令和5年度とっとり県民カレッジ講座に関する事業

別紙12のとおり

カ 生涯学習情報提供事業

別紙13のとおり

キ その他独自に企画・立案した事業

別紙14のとおり

(2) 利用者の意見・要望処理

受 理 日	意見・要望の概要	対 応 状 況
時 々	駐車場が満車となっており、駐車できない。	周辺の有料駐車場を案内している。
1月24日	2つある和室の1つが空いているのに、利用ができない。音等が気になるのであれば、2つの部屋を借りるべきではないか。	2つの和室はパーティションで区切られており、隣の部屋からの音等が聞こえやすいため、1つの部屋に利用がある場合は、もう1つの和室の貸出しをしていませんでした。 音等が気になる利用者には2つの和室を借りていただくこととした。
1月24日	和室の押入れに私物が置いてある。	生涯学習スクールの「まなび」で利用する備品等を保管していたが、撤去した。
3月8日	敷地内に喫煙所が設置してあり、外部からも喫煙に来ている。	事前周知期間を設けたうえで、4月1日から敷地内全面禁煙を実施した。

(3) 利用者の事故等の状況

なし

(4) 法人等の社会的責任の遂行状況

次の事項への取り組み状況について記載する。

ア 障がい者雇用 — 常時雇用は困難である。

令和5年度は「まなび・ふれあい交流会」での記録用カメラの撮影要員として雇用した。また、障がい者福祉施設の活動紹介を行い、パン・菓子・飲み物等の販売、接客をしていただいた。

イ 男女共同参画推進企業の認定 — 認定されている。(認定日:平成30年6月29日)

ウ ISO14001・鳥取県版環境管理システム審査登録制度(TEAS) I 種規格認定等 — 認定登録されていない。

エ 家庭教育推進協力企業としての協力締結 — 締結している。(締結日:平成27日4月1日)

オ あいサポート企業等の認定 — 認定されている。(認定日:平成30年7月11日)

※事業所(県立生涯学習センター)として認定されている。

令和5年10月25日、あいサポーター研修(職員研修13名参加)を実施した。

(5) その他

○障がい者就労施設及びシルバー人材センター等からの物品、役務の調達実績

調達時期	調達物品名称	調達先の名称	調達数量	調達金額 (円)	備考
4月14日	録音の文字起こし		90分	22,500	
5月30日	名刺印刷		100枚	2,200	
6月13日	録音の文字起こし		100分	25,000	
8月10日	パーナースタンド		1式	9,130	
8月29日	録音の文字起こし		100分	25,000	
10月26日	録音の文字起こし		75分	18,750	
11月21日	名刺印刷		100枚	2,200	
11月22日	チラシ印刷		2,700枚	17,672	
12月8日	講座受付等業務		延べ16時間	18,412	4人・4時間

調達時期	調達物品名称	調達先の名称	調達数量	調達金額 (円)	備考
12月25日	録音の文字起こし		90分	22,500	
1月26日	名刺印刷		300枚	6,600	
2月28日	録音の文字起こし		85分	21,250	
3月7日、9日、10日	交流会駐車場整理等業務		延べ154時間	149,424	計18人
合計				340,638	

(注) 調達金額は税込み

7 管理運営において積極的に取り組んだ事項及び成果のあった取組みについて

(1) 生涯学習事業の充実

○「とっとり県民カレッジ講座(市町村連携)」を東中西部で開催

東部は若桜町教育委員会と連携し、関係人口をテーマに地域づくりに力を発揮してくれる人を増やすことをねらいに実施した。令和4年度の内容をふまえさらに発展した内容となった。フィールドワークで「まち歩き」を行い、若桜のまちを魅力的にしている「人」を訪ねた。また、講座の企画・運営に若桜の住民に関わっていただくことで、住民と「つながり」をつくることができた。

中部は倉吉市教育委員会と連携し、ライフキャリアをテーマに若者と地域の大人との対話の場をつくることをねらいに実施した。倉吉市は若者の地域への参画を課題としていたため、中高生と地域の大人が対話し交流できたことは大きな成果である。

西部は西部地区社会教育担当者研究協議会と連携し、ウェルビーイングをテーマにこれからの「つながりづくり」をねらいに実施した。実践発表はウェルビーイングの視点で話をしてもらうなど、講座をとおして「個人」だけでなく、「他者」と「地域や社会全体」がよい状態である「ウェルビーイング」について考え学ぶことができる内容となった。

○「まなび・ふれあい交流会」を通常開催

感染症を心配せずに開催することができた。ゲスト発表とお茶席が復活し、コロナ前の内容とすることができた。福祉団体の活動紹介は例年よりも団体数が増え、ロビーが賑やかになった。展示発表は、季節感をだし工夫された内容であった。体験コーナーにはたくさんの方が参加していた。舞台発表は交流会で発表することを目標に練習を重ねてきたことが伝わる内容であった。ミニコンサートは、メンバーに外国の方を含む団体や手話を交えて演奏する団体があった。この交流会をとおして、「まなび」登録団体はもちろん、障がいのある方や外国から来られた方を含む地域の方々の生涯学習活動への参加が促進された。

○「生涯学習公開講座」は参加型のストレッチ体操を含んだ講演会

今年度は、オリンピック選手として活躍された室伏由佳さんを講師に講演会を行った。科学的視点も取り入れ、身体と心と向き合う方法についてお話いただいた。すべての世代で健康への関心が高まるなか、タイムリーな話題となった。後半は、室伏さんからストレッチ体操を指導していただき、会場で参加者が楽しく体を動かす姿がみられた。話だけでなく、参加型のストレッチ体操があったことが好評であった。

○「ふるさと再発見生涯学習講座(歴史)」は歴史的建造物がテーマ

「鳥取県西部の農家・商家をめぐる」と題し、江戸期から明治期に建てられた豪農・豪商の邸宅をめぐる、地域の宝としての文化財を学んだ。農家と商家、それぞれの特徴や時代による違いを対比しながら学習し理解が深まった。この講座で特別公開が実現し建物の内部までみることもできたことやご当主から直接話を聴くことができたことにより、参加者の満足度が高まった。

歴史的建造物をテーマにした内容は3年目になるため、来年度以降のテーマを検討したい。

(2) 利用者の安全確保

○鳥取県応急手当推進事業所について

令和4年度に鳥取県応急手当推進事業所として鳥取県知事から認定を受けており、職員全員が怪我人や急病人があった際には適切な対応ができるようにしている。

○総合訓練について

館長を自衛消防隊長とした自衛消防隊を設置し、防災マニュアルに基づき、消防署や消防設備保守点検業者の協力を得て令和5年度も、総合訓練を2回実施した。

- (3) 利用者からの苦情・要望等に対して迅速に対応するとともに、より一層利用者サービスを向上させるため、様々な改修等を実施して、県民が安全で快適に利用できる施設とした。主な内容は次のとおりである。

音楽室ダンパーヒューズ取替、正面玄関横通路縁石補修、グランドピアノキャスター修理、ホール客席監視カメラ取替

- (4) 施設・設備の経年劣化による故障の発生や未然防止のための修繕を積極的に実施した。主な修繕内容は次のとおりである。

中央監査装置UPSバッテリー交換、冷却ストレーナー取替、冷却塔ファンモーター取替

- (5) 職員のスキルアップ

平成26年度から全国生涯学習・社会教育センター協議会に加盟し、他県の生涯学習センターと情報交換をするとともに、全国生涯学習センター等研究交流会に参加してスキルアップを図っている。今年度は新型コロナウイルス感染症の影響により対面による研修の多くは中止となったが、効率的に参加が出来るオンライン研修に積極的に参加した。来年度も更に機会を捉えて積極的に参加し、職員のスキルアップを図ってきたい。

8 管理運営上の問題点・課題(反省点)について

- (1) 駐車場不足について

慢性的に駐車場が不足しており、駐車できないと苦情が絶えない。

駐車場が狭いため、ホール(定員487名)の利用を敬遠されることもある。来館者のための駐車場を確保するためには多額の経費がかかるため指定管理者では対応が困難である。また、センターの近隣で確保できる駐車場も少なく苦慮している。県に何らかの対応をお願いしたい。

- (2) 施設・設備の大規模修繕等について

○ホール舞台照明改修について

平成12年に全面改修後20年以上が経過しているため、舞台照明のLED化を伴う全面改修を実施した。令和5年度7月～9月に改修工事を実施した。(県が実施)

○消火ポンプ改修について

地下の消火ポンプを長寿命化計画により、令和5年度12月に改修工事を実施した。(県が実施)

○受変電設備(変圧器、他)改修について

地下の受変電設備を長寿命化計画により、令和5年度1月～2月に更新工事を実施した。(県が実施)

○警備機器更新について

NTTの通信サービスの終了に伴い、警備機器の更新が必要となった。会館の警備機器を令和5年度2月～3月に更新工事を実施した。(県が実施)

○非常放送設備改修について

1階事務所内の非常放送設備を長寿命化計画により、令和6年度中に実施する予定。(県が実施)

○塔屋屋上防水工事について

経年劣化により、塔屋屋上(西側、東側)の防水工事を令和6年度中に実施する予定。(県が実施)

○外壁改修工事について

経年劣化により、2階棟及びホール棟の外壁改修工事を令和6年度中に実施する予定。(県が実施)

○ホール電動吊物機構改修について

設置から40年以上経過しているため、ホール電動吊物機構の操作盤・制御盤一式を更新する。令和6年度中に更新工事を実施する予定。(県が実施)

○長寿命化計画について

長寿命化計画(個別施設計画)の策定により長期計画が示されている。滞りなく実施するため、全面的に協力していく。

○その他

老朽化や安全対策により複数箇所の改修が必要である。ホール客席椅子改修、講義室改修等を継続して要望する。県と協議して計画的に進めたい。

検査、点検等の実施状況

別紙 1

(単位:円)

月	検査、点検等の内容	金額
4月	不燃物収集	※
	エレベーター定期点検 2回	※
	床洗浄ワックス塗布	※
	警備委託	※
	舞台照明設備保守点検	※
	害虫防除	※
	1階ガラスクリーニング	※
	空気環境測定	※
	電話設備保守点検	※
	冷温水発生機保守点検	※
	Jアラート導通点検	※
	5月	不燃物収集
エレベーター定期点検 2回		※
中央監視装置定期点検		※
床洗浄ワックス塗布		※
警備委託		※
電気保安定期点検		※
舞台吊物点検		※
電話設備保守点検		※
空調機等定期点検		※
全館ガラスクリーニング		※
照明清掃及び絨毯清掃		※
庭園管理		※
Jアラート導通点検		※
廃棄物回収及び処分(産業廃棄物用コンテナの設置)		33,000
フィルタークリーニング	※	
6月	警備委託 3回	※
	エレベーター定期点検 2回	※
	不燃物収集	※
	床洗浄ワックス塗布	※
	グリストラップ清掃	※
	電話設備保守点検	※
	庭園管理 2回	※
	消防設備点検	※
	1階ガラスクリーニング	※
	空気環境測定	※
	Jアラート導通点検	※
	舞台吊物点検	※
7月	警備委託 2回	※
	不燃物収集	※
	公用車点検	※
	床洗浄ワックス塗布	※
	エレベーター定期点検 2回	※
	電気保安定期点検	※
	貯水槽清掃	※
	1階ガラスクリーニング	※
	Jアラート導通点検	※
	飲料水水質検査	※
	電話設備保守点検	※

月	検査、点検等の内容	金額
8月	不燃物収集	※
	警備委託 2回	※
	床洗浄ワックス塗布	※
	エレベーター定期点検 2回	※
	Jアラート導通点検	※
	空気環境測定	※
	衛生害虫駆除	※
	電話設備保守点検	※
	空調機器等定期点検	※
	冷温水発生機保守点検	※
	庭園管理	※
9月	不燃物収集 4回	※
	電気保安定期点検	※
	床洗浄ワックス塗布	※
	警備委託 3回	※
	エレベーター定期点検 2回	※
	Jアラート導通点検	※
	全館ガラスクリーニング	※
	電話設備保守点検	※
	フィルタークリーニング	※
	庭園管理	※
	飲料水水質検査	※
1Fガラスクリーニング	※	
10月	不燃物収集	※
	床洗浄ワックス塗布	※
	警備委託	※
	舞台吊物点検	※
	エレベーター定期点検 2回	※
	1Fガラスクリーニング	※
	空気環境測定	※
	グリストラップ清掃	※
	電話設備保守点検	※
	ホール音響設備点検	※
	Jアラート導通点検	※
消防設備点検	※	
11月	空調機等定期点検	※
	照明清掃及び絨毯清掃	※
	フィルタークリーニング	※
	不燃物収集	※
	エレベーター定期点検 2回	※
	電気保安定期点検	※
	床洗浄ワックス塗布	※
	警備委託	※
	冷温水発生機保守点検	※
	全館ガラスクリーニング	※
	電話設備保守点検	※
舞台吊物点検	※	
中央監視装置定期点検	※	
煙導掃除口開放点検	33,000	

月	検査、点検等の内容	金額
12月	エレベーター定期点検 2回	※
	不燃物収集	※
	空気環境測定	※
	庭園管理 2回	※
	床洗淨ワックス塗布	※
	警備委託	※
	1Fガラスクリーニング	※
	Jアラート導通点検	※
1月	電話設備保守点検	※
	警備委託 4回	※
	エレベーター定期点検 2回	※
	不燃物収集	※
	床洗淨ワックス塗布	※
	簡易専用水道定期検査	※
	電気保安定期点検	※
	1Fガラスクリーニング	※
	衛生害虫駆除	※
	舞台吊物保守点検	※
	冷温水発生機保守点検	※
2月	Jアラート導通点検	※
	電話設備保守点検	※
	不燃物収集	※
	エレベーター定期点検 2回	※
	床洗淨ワックス塗布	※
	警備委託 2回	※
	グリストラップ清掃	※
	空調機器等定期点検	※
	電話設備保守点検	※
	空気環境測定	※
飲料水水質検査	※	
公用車のGPS取付	7,920	
3月	エレベーター定期点検 2回	※
	不燃物収集	※
	床洗淨ワックス塗布	※
	警備委託 2回	※
	電気保安定期点検	※
	庭園管理	※
	1階ガラスクリーニング	※
	全館ガラスクリーニング	※
	フィルタークリーニング	※
	舞台吊物点検	※
	電話設備保守点検	※
	Jアラート導通点検	※
	ピアノ調律・調整	110,000
5階講義室照明交換	49,500	

※印は、委託契約及び賃貸借契約での作業・点検である。

第三者への業者委託状況

別紙 2

ア 複数年契約

委託業務の内容	契約期間	契約金額 (円)	業者名
警備委託	H31.4.1～R6.3.31	1,251,720	
消防設備等保守点検委託	H31.4.1～R6.3.31	1,757,100	
エレベータ保守点検委託	H31.4.1～R6.3.31	6,983,280	
ホール吊物保守点検委託	H31.4.1～R6.3.31	4,297,800 (4,776,300)	
庭園管理委託	H31.4.1～R6.3.31	1,228,800	
清掃作業等委託 (貯水槽清掃・害虫防除・フィルタ ー清掃・環境衛生管理を含む)	H31.4.1～R6.3.31	38,430,000	
グリストラップ清掃 及び排出汚泥処理委託	H31.4.1～R6.3.31	436,720	
電気保安委託	H31.4.1～R6.3.31	1,869,894	
空気調和器保守点検委託	H31.4.1～R6.3.31	2,113,650	
冷温水発生機保守点検委託	H31.4.1～R6.3.31	5,490,000	
ホール照明設備保守点検委託	H31.4.1～R5.6.30	3,556,800 (3,952,800)	
ホール音響設備保守点検委託	H31.4.1～R6.3.31	1,644,000	
中央監視装置保守点検委託	H31.4.1～R6.3.31	2,734,020	
合 計		71,793,784	

イ 単年度契約

委託業務の内容	契約期間	契約金額 (円)	業者名
ふるさと再発見生涯学習講座(自然)旅行募集及び実施業務委託	R5.4.1～R5.5.13	108,470	
とっとり県民カレッジ講座ライブ配信及び講座運営補助業務委託	R5.6.19～R5.12.9	998,954	
ふるさと再発見生涯学習講座(歴史)旅行募集及び実施業務委託	R5.9.11～R5.11.12	126,416	
健康セミナー「生涯学習公開講座」受付等業務	R5.12.9	18,412	
まなび・ふれあい交流会に係る駐車場整理等業務	R6.3.7～R6.3.10	149,424 (150,568)	
合 計		1,401,676	

※()は当初契約

管理施設の職員に係る雇用条件及び労働状況(3月1日時点)

労働条件等報告書

	項目	条件等	備考
1	職 種	常勤正職員(6名)	
2	契約期間	館長・再任用職員 1年 65歳を限度とする 上記以外の職員 無	
2	就業の場所	鳥取県立生涯学習センター	
4	労働条件の提示 書面	職員就業規則	
5	始業・就業時間	(1)次の勤務時間の組み合わせによる。 A 始業 8時30分 就業17時15分 B 始業10時30分 就業19時15分 C 始業12時45分 就業21時15分 (2)休憩時間 勤務時間A・Bの場合 1時間 勤務時間Cの場合 45分 (3)所定労働時間を超える労働 有 (4)労働時間に係る協定 有 ※「時間外労働時間・休日労働に関する協定」	
6	休 日	館長が理事長の承認を得て定める日	別途作成する 月毎の勤務編 成表による。
7	休 暇	(1)年次休暇 ・暦年で与え、1年について20日 ・2月以降に新たに採用された職員は別表に定めている。 (2)その他の休暇 有給 : 年次休暇、特別休暇、病気休暇 子の看護休暇及び介護休暇	
8	賃 金	(1)賃金 月額 184,600円以上 (2)諸手当の額及び計算方法 ・扶養手当、通勤手当、住居手当 鳥取県の規定を準用 (3)割増賃金 ・月60時間まで 所定労働時間外 125/100 (22時以降150/100) 休日 135/100 (22時以降160/100) ・月60時間を超える時間 所定労働時間外 150/100 (22時以降175/100) 休日 150/100 (22時以降175/100) (4)賃金締切日 毎月月末 (5)賃金支払日 21日 (6)賞与 6月、12月 給与規定、鳥取県の規定を準用 (7)昇給 有 (時期4月) (8)平均月額 240,133円 (諸手当を除く)	
9	退職金	中小企業退職金共済制度 任用期間の定めのない職員 係長月額12,000円、その他月額8,000円	
10	健康診断	健康診断を毎年1回行う	
11	その他		

労働条件等報告書

	項目	条件等	備考
1	職 種	非常勤職員(19日勤務 8名)	
2	契約期間	無 (4名) 有 1年 (4名)	
2	就業の場所	鳥取県立生涯学習センター	
4	労働条件の提示 書面	・職員就業規則 ・採用条件通知書	
5	始業・就業時間	(1)次の勤務時間の組み合わせによる。 A 始業 8時30分 就業17時15分 B 始業10時30分 就業19時15分 C 始業12時45分 就業21時15分 (2)休憩時間 勤務時間A・Bの場合 1時間 勤務時間Cの場合 45分 (3)所定労働時間を超える労働 有 (4)労働時間に係る協定 有 ※「時間外労働時間・休日労働に関する協定」	別途作成する 月毎の勤務編 成表による。
6	休 日	館長が理事長の承認を得て定める日	別途作成する 月毎の勤務編 成表による。
7	休 暇	(1)年次休暇 ・採用日の属する年度における任用期間が6月以上 10日 ・採用日に属する年度の翌年度以降1日加算される。 ・5月以降中途に採用された職員は別表に定めている。 (2)その他の休暇 有給 : 年次休暇、特別休暇、公務・通勤による病気休暇 無給 : 子の看護休暇及び介護休暇、私事による病気休暇	
8	賃 金	(1)賃金 月額 146,800円 (2)諸手当の額及び計算方法 ・通勤手当 常勤職員の例により算定した額に19日を21で除した額 (3)割増賃金 ・月60時間まで 所定労働時間外 125/100 (22時以降150/100) 休日 135/100 (22時以降160/100) ・月60時間を超える時間 所定労働時間外 150/100 (22時以降175/100) 休日 150/100 (22時以降175/100) (4)賃金締切日 毎月月末 (5)賃金支払日 21日 (6)賞与 6月、12月 月額報酬の50/100 期間率 6月以上継続勤務 100% 5月以上6月未満 80% 3月以上5月未満 60% 3月未満 30% (7)昇給 無 (8)平均月額 146,800円 (諸手当を除く)	
9	退職金	無	
10	健康診断	健康診断を毎年1回行う	
11	その他		

労働条件等報告書

	項目	条件等	備考
1	職 種	非常勤職員(警備員 2名)	
2	契約期間	有 1年	
2	就業の場所	鳥取県立生涯学習センター	
4	労働条件の提示 書面	・職員就業規則 ・採用条件通知書	
5	始業・就業時間	(1)次の勤務時間の組み合わせによる。 A 始業 7時30分 就業8時30分 B 始業19時15分 就業21時15分 平日・土曜日 C 始業17時15分 就業19時15分 日曜日・祭日 (2)休憩時間 無 (3)所定労働時間を超える労働 有 (4)労働時間に係る協定 無	
6	休 日	館長が理事長の承認を得て定める日	別途作成する 月毎の勤務編 成表による。
7	休 暇	(1)年次休暇 ・採用日の属する年度における任用期間が6月以上 7日 ・採用日に属する年度の翌年度以降1日加算される。 ・5月以降中途に採用された職員は別表に定めている。 (2)その他の休暇 有給 : 年次休暇 無給 : 病気休暇	
8	賃 金	(1)賃金 1時間当たり 1,000円 (2)諸手当の額及び計算方法 ・通勤手当 常勤職員の例により算定した額に出勤日数を21で除した額 (3)割増賃金 無 (4)賃金締切日 毎月10日 (5)賃金支払日 21日 (6)賞与 無 (7)昇給 無 (8)平均月額 (通勤手当を除く)	
9	退職金	無	
10	健康診断	健康診断を毎年1回行う	
11	その他		

借受物品一覧表

別紙 4

貸付者:鳥取県

借受者:公益財団法人鳥取県教育文化財団

令和6年3月31日現在

階	保管場所	備品番号	品名	銘柄・規格	数量	取得金額(円)	備考
1階	小研(和1)	354006327	額	書入り	1	50,000	2009/4/1受
1階	車庫	354006556	実習台		1	110,000	2009/4/1受
4階	談話コーナー	354006637	長椅子	コクヨCN-35BTD	1	66,500	2009/4/1受
4階	談話コーナー	354006645	長椅子	コクヨCN-35D	1	77,850	2009/4/1受
4階	談話コーナー	354006653	長椅子	コクヨCN-35D	1	77,850	2009/4/1受
1階	エレベータホール1	354006670	ショーケース	ニッシングガラス	1	100,000	2009/4/1受
1階	エレベータホール1	354006688	ショーケース	ニッシングガラス	1	100,000	2009/4/1受
地階	東地下室	354006750	書架	JIS規格品棚板天地8段小見出し各1、ブックサポート各棚1	1	146,000	2009/4/1受
ホール	ホール	354006866	グランドピアノ	ヤマハ	1	2,760,000	2009/4/1受
ホール	音響室(ホール)	354006971	コンデンサーマイク	ソニーC-38B	1	79,500	2009/4/1受
ホール	音響室(ホール)	354006980	コンデンサーマイク	ソニーC-47	1	147,500	2009/4/1受
ホール	音響室(ホール)	354006998	コンデンサーマイク	ソニーC-55P	1	66,600	2009/4/1受
ホール	音響室(ホール)	354007005	コンデンサーマイク	ソニーC-55P	1	66,600	2009/4/1受
ホール	ホール	354007110	電動チェンブロック	F-1S1ton-6M	1	95,000	2009/4/1受
ホール	ホール	354007218	花置台	西尾家具N-14A4-7	1	91,000	2009/4/1受
1階	ホワイエ	354007226	パーテーションベース	木原三省堂、金属製	1	67,000	2009/4/1受
ホール	ホール	354007234	演台	西尾家具N-13AL4-7	1	241,000	2009/4/1受
ホール	2階ホワイエ	354007420	応接ソファ	ライオンS-15	1	50,000	2009/4/1受
地階	東地下室	354007552	中量物品棚	日本ファイリング66G-14	1	90,000	2009/4/1受
地階	東地下室	354007560	中量物品棚	日本ファイリング66G-14	1	90,000	2009/4/1受
地階	東地下室	354007579	工具キャビネット	110M-03	1	125,000	2009/4/1受
ホール	ホール	354007595	緞帳	フック刺しゆう巾4.8m×5.5m	1	4,300,000	2009/4/1受
1階	厨房	354007617	食器戸棚	明宝精機KC-156	1	152,000	2009/4/1受
1階	厨房	354007633	調理シンク	明宝精機KS-1262	1	68,000	2009/4/1受
1階	厨房	354007641	2槽水切付シンク	明宝精機	1	87,000	2009/4/1受
ホール	ホール	402007986	司会者台	S-56	1	59,812	2009/4/1受
1階	ホール控室(1)	402007994	応接長椅子	セットRM36	1	79,722	2009/4/1受
ホール	ホール控室(1)	402008010	応接両肘椅子		1	50,058	2009/4/1受
ホール	ホール控室(1)	402008028	応接両肘椅子		1	50,058	2009/4/1受

階	保管場所	備品番号	品名	銘柄・規格	数量	取得金額(円)	備考
5階	中研(音)	403010707	ピアノ	ヤマハUX-30A	1	699,370	2009/4/1受
1階	ホワイエ	405043125	パーテーションスタンド	スタンドコクヨGB-PS6、 ロープコクヨGB-PR4G3	1	121,993	2009/4/1受
1階	厨房	405043168	寸胴レンジ	ウサミUGT-90-A	1	87,550	2009/4/1受
1階	厨房	405043176	ガスレンジ	ウサミGR-126-S	1	226,600	2009/4/1受
2階	館長室	407023078	ポータブルワイヤレスアンプ	ナショナルWX-205C	1	135,136	2009/4/1受
ホール	映写室(ホール)	407023213	つい立	パネルスクリーン	1	92,288	2009/4/1受
1階	ロビー	407023221	パンフレットスタンド	コクヨZR-PS500	1	107,429	2009/4/1受
ホール	映写室(ホール)	407023477	スポットライト	松村電機 KJ-6	1	494,400	2009/4/1受
ホール	映写室(ホール)	407023485	スポットライト	松村電機 KJ-6	1	494,400	2009/4/1受
5階	講義室	408026085	ワイヤレスチューナー	ナショナルWX-4040	1	255,440	2009/4/1受
5階	パソコン研修室	410023671	ホワイトボード	コクヨBB-R736W1W1	1	68,250	2009/4/1受
ホール	ホール	410023949	ホワイトボード	コクヨBB-R736WIWI	1	68,250	2009/4/1受
ホール	音響室(ホール)	413017485	MDプレーヤー	タスカム、MD-801RMK2	1	183,750	2009/4/1受
3階	印刷室	421016390	デジタル印刷機	理想科学工業 リソグラフ RZ670	1	1,134,000	2009/12/21受
1階	厨房	421016535	業務用冷蔵庫	福島工業 IRN-40RM	1	194,250	2009/12/21受
ホール	映写室(ホール)	421021474	舞台用照明器具 (キセノンピンスポットライト)	松村電機製作所 SUPERSOL-1003SR/e	1	1,732,500	2010/2/17受
ホール	映写室(ホール)	421021482	舞台用照明器具 キセノンピンスポットライト)	松村電機製作所 SUPERSOL-1003SR/e	1	1,732,500	2010/2/17受
5階	講義室	423000043	ステージモニタースピーカー	スピーカー JBL MRX512M	1	126,000	2011/6/15受
5階	講義室	423000051	ステージモニタースピーカー	スピーカー JBL MRX512M	1	126,000	2011/6/15受
ホール	音響室	425023710	ホール用デジタルミキサー	ヤマハ CL-3、 ヤマハ Rio3224-D	1	2,781,450	2017/4/1受
1階	厨房	425031666	麺類釜	マルゼン角槽タイプ うどん釜 MGU-046G	1	182,700	2015/4/1受
ホール	音響室	426021016	ホール用音響システム	BOSE ESP-002	1	3,542,400	2017/4/1受
ホール	舞台	426021636	マルチスキャンスイッチャー	興和化学 KSM0601HM2	1	450,360	2017/4/1受
ホール	舞台	428005320	ホール吊幕(諸幕)	(株)ナカヤマ 貫八綾別珍・防災品	1	2,472,120	2017/4/1受
1階	事務所	428011738	業務用耐火金庫	株式会社エーコー CSG-65	1	148,716	2017/4/1受
5階	講義室	428013617	マルチスキャンスイッチャー	興和化学(株)KSM0601 HM2、 付属品…延長受信機:興 和	1	521,640	2017/4/1受
ホール	音響室	428013773	コンデンサーマイクロホン	SONY C-38B	1	143,380	2017/4/1受

階	保管場所	備品番号	品名	銘柄・規格	数量	取得金額(円)	備考
ホール	音響室	50001770	視聴覚・光学機器類 (カセットレコーダー/ CDプレーヤー USBメモリーレコーダー)	カセットレコーダー/ CDプレーヤー USBメモリーレコーダー (TASCAM CD-A580)	1	71,280	2018/3/30受
ホール	舞台	50001375	事務用雑品類 (高所用金属操作棒)	MCB-L	1	64,152	2018/3/6受
1階	ロビー	50002244	掲示板スタンド	アラモード掲示板スタンド2601C	1	72,900	2018/8/1受
1階	ロビー	50002462	鍵付き傘立て	コクヨUS-K60J	1	168,480	2018/10/5受
1階	ロビー	50002463	鍵付き傘立て	コクヨUS-K60J	1	168,480	2018/10/5受
ホール	映写室(ホール)	50004367	ワイヤレスアンプ一式	TOAワイヤレスアンプWA-2800CD×1/TOAチューナーWTU-1820×1/TOAワイヤレスマイクWM-1220×2	1	179,280	2019/7/18受
ホール	舞台	42701616	ホール用音響機器	BOSE社:RM5520, RM7060, LT9403 DS16SB,802-3SG, 620M JBL:LSR305	1	3,553,200	2016/2/12受
ホール	倉庫		平台	3尺×6尺×4寸	1	56,100	2020/3/16受
ホール	倉庫		平台	3尺×6尺×4寸	1	56,100	2020/3/16受
ホール	倉庫		平台	3尺×6尺×4寸	1	56,100	2020/3/16受
ホール	倉庫		平台	3尺×6尺×4寸	1	56,100	2020/3/16受
ホール	倉庫		平台	3尺×6尺×4寸	1	56,100	2020/3/16受
ホール	倉庫		平台	3尺×6尺×4寸	1	56,100	2020/3/16受
ホール	倉庫		平台	3尺×6尺×4寸	1	56,100	2020/3/16受
ホール	倉庫		平台	3尺×6尺×4寸	1	56,100	2020/3/16受
ホール	倉庫		平台	3尺×6尺×4寸	1	56,100	2020/3/16受
1階	ロビー	50007093	AED(自動対外式除細動器)	フィリップエレクトロニクス ジャパン ハートスタートHS1+e	1	198,000	2021/1/19受
1階	ホール控室(1)		センターテーブル	オカムラ8329BA-W913	1	84,700	2021/2/9受
ホール	2階ホワイエ	357008362	絵画(額入り)	「おやすみコピンチョ」長充也作15号(寄付)	1	500,000	2009/4/1受
ホール	音響室	354007130	オープンリールデッキ	ナショナルRS-1500U	1	170,000	2009/4/1受
1階	ロビー	50008268	自動検温システム	(株)ティーピーアイ マルチターミナルUFT-2060TM (付属品)フロアスタンド UFT-FSTND	1	162,800	2022/2/24受
1階	ホール		ワイヤレスHDMI送受信機(2分配)	サンワサプライ VGA-EXWHD7N	1	97,130	2023/1/27受

階	保管場所	備品番号	品名	銘柄・規格	数量	取得金額(円)	備考
1階	南玄関	50009799	自動検温システム	(株)ティービーアイ マルチターミナルUFT-2060TM (付属品)フロアスタンド UFT-FSTND	1	168,300	2023/2/9受
1階	車庫	50009811	電動式ブレード除雪機	ホンダSB800e(J)	1	308,000	2023/1/23受

令和5年度追加分

1階	車庫	50010657	除雪機	ヤマハ発動機(株) YSF1070T	1	568,000	2023/10/3受
----	----	----------	-----	-----------------------	---	---------	------------

令和5年度 施設の利用状況

区分	社会教育活動のための利用				社会教育活動以外のための利用				合 計		令和4年度			
	全体		(内減免)		全体		(内減免)		全体		全体			
	人数	件数	人数	件数	人数	件数	人数	件数	人数	件数	人数	件数		
4月	165人	29件	(161人)	(28件)	3,656人	403件	(387人)	(20件)	3,821人	432件	(548人)	(48件)	3,298人	421件
5月	129人	18件	(120人)	(17件)	3,632人	384件	(81人)	(6件)	3,761人	402件	(201人)	(23件)	3,422人	422件
6月	201人	30件	(183人)	(28件)	4,040人	409件	(377人)	(23件)	4,241人	439件	(560人)	(51件)	4,005人	460件
7月	172人	22件	(172人)	(22件)	3,796人	420件	(319人)	(29件)	3,968人	442件	(491人)	(51件)	4,548人	482件
8月	135人	13件	(135人)	(13件)	3,371人	366件	(300人)	(25件)	3,506人	379件	(435人)	(38件)	3,102人	385件
9月	166人	18件	(153人)	(17件)	4,015人	436件	(231人)	(33件)	4,181人	454件	(384人)	(50件)	3,617人	410件
10月	118人	23件	(111人)	(22件)	4,819人	471件	(319人)	(46件)	4,937人	494件	(430人)	(68件)	5,605人	505件
11月	217人	16件	(206人)	(15件)	5,327人	480件	(648人)	(44件)	5,544人	496件	(854人)	(59件)	4,840人	495件
12月	107人	23件	(98人)	(22件)	4,967人	428件	(261人)	(26件)	5,074人	451件	(359人)	(48件)	5,191人	411件
1月	127人	18件	(117人)	(17件)	3,135人	333件	(182人)	(17件)	3,262人	351件	(299人)	(34件)	3,611人	375件
2月	134人	18件	(134人)	(18件)	4,495人	407件	(413人)	(39件)	4,629人	425件	(547人)	(57件)	4,190人	414件
3月	190人	23件	(180人)	(22件)	7,012人	445件	(2,574人)	(111件)	7,202人	468件	(2,754人)	(133件)	6,276人	494件
合計	1,861人	251件	(1,770人)	(241件)	52,265人	4,982件	(6,092人)	(419件)	54,126人	5,233件	(7,862人)	(660件)	51,705人	5,274件

利用状況増減の理由等

新型コロナウイルス感染症の5類感染症への移行に伴い、昨年度に比べ人数、件数とも緩やかではあるが増えている。

設備の利用状況

区分	社会教育活動のための利用		社会教育活動以外のための利用		小 計		R4年度
	全体	(内減免)	全体	(内減免)	全体	(内減免)	全体
4月	0 件	(0 件)	261 件	(95 件)	261 件	(95 件)	198 件
5月	2 件	(0 件)	331 件	(2 件)	333 件	(2 件)	235 件
6月	3 件	(0 件)	299 件	(49 件)	302 件	(49 件)	290 件
7月	0 件	(0 件)	250 件	(89 件)	250 件	(89 件)	656 件
8月	4 件	(0 件)	293 件	(107 件)	297 件	(107 件)	615 件
9月	4 件	(0 件)	324 件	(133 件)	328 件	(133 件)	452 件
10月	2 件	(0 件)	514 件	(277 件)	516 件	(277 件)	788 件
11月	1 件	(0 件)	701 件	(264 件)	702 件	(264 件)	744 件
12月	1 件	(0 件)	509 件	(147 件)	510 件	(147 件)	522 件
1月	4 件	(0 件)	291 件	(15 件)	295 件	(15 件)	226 件
2月	1 件	(0 件)	997 件	(788 件)	998 件	(788 件)	472 件
3月	3 件	(0 件)	972 件	(735 件)	975 件	(735 件)	1,685 件
合計	25 件	(0 件)	5,742 件	(2,701 件)	5,767 件	(2,701 件)	6,883 件

管理施設の利用に係る料金の収入の実績

(単位:円)

区分	ホール・研修室ほか利用料					団体交流室 11団体(38人) 福祉団体分他暖房料含む		複写機	自動販売機		レストラン (なじみ亭)		合計
	施設利用料			設備利用料	小計	施設 利用料	冷暖房料	取扱 手数料	施設 利用料	取扱 手数料	施設 利用料	冷暖房料	
	施設利用料	期間外 冷暖房料	計										
R5.4月	488,720	900	489,620	25,580	515,200	0	0	3,130	29,880	0	29,880	0	578,090
R5.5月	603,490	8,290	611,780	97,610	709,390	0	0	3,820	0	0	29,880	0	743,090
R5.6月	715,675	51,110	766,785	55,000	821,785	0	0	4,720	0	0	29,880	0	856,385
R5.7月	763,095	0	763,095	30,540	793,635	1,289,920	0	2,740	0	102,946	29,880	3,834	2,222,955
R5.8月	732,860	0	732,860	35,790	768,650	0	0	5,750	0	0	29,880	10,120	814,400
R5.9月	596,258	46,250	642,508	35,930	678,438	0	0	6,770	0	0	29,880	10,120	725,208
R5.10月	744,660	31,090	775,750	59,300	835,050	0	397,698	7,040	0	127,411	29,880	5,229	1,402,308
R5.11月	957,045	10,480	967,525	181,920	1,149,445	0	0	5,600	0	0	29,880	0	1,184,925
R5.12月	970,090	2,000	972,090	109,930	1,082,020	0	0	5,420	0	0	29,880	0	1,117,320
R6.1月	769,240	0	769,240	124,840	894,080	0	0	3,820	0	136,555	29,880	9,445	1,073,780
R6.2月	758,800	0	758,800	84,500	843,300	0	0	30,000	0	0	29,880	9,108	912,288
R6.3月	445,840	0	445,840	25,480	471,320	0	487,242	7,160	0	0	29,880	9,736	1,005,338
R6.4月		0	0		0	0	0	0	0	109,516		10,829	120,345
合計	8,545,773	150,120	8,695,893	866,420	9,562,313	1,289,920	884,940	85,970	29,880	476,428	358,560	68,421	12,756,432

自動販売機取扱手数料

(単位:円)

区分	1階		4階		手数料 合計
	売上金額	手数料	売上金額	手数料	
4月	50,890	20,731	24,250	9,877	30,608
5月	53,250	21,692	30,760	12,530	34,222
6月	62,630	25,513	30,940	12,603	38,116
7月	67,110	27,339	33,240	13,539	40,878
8月	81,680	33,275	34,980	14,249	47,524
9月	64,470	26,263	31,290	12,746	39,009
10月	64,470	26,263	33,430	13,617	39,880
11月	91,700	37,357	36,880	15,023	52,380
12月	70,670	28,789	38,070	15,506	44,295
1月	58,990	24,031	21,040	8,569	32,600
2月	63,340	25,802	26,730	10,888	36,690
3月	72,410	29,497	26,340	10,729	40,226
合計	801,610	326,552	367,950	149,876	476,428

令和5年度 公益目的事業会計収支計算書

別紙 8-1

(令和5年4月1日から令和6年3月31日まで)

(生涯学習の振興に資する事業)

(単位:円)

科 目	予算額 (A)				決算額 (B)	差額 (A)-(B)	備考
	当初予算額 (計画額)	流用・補正額	決算流用額	計 (A)			
I. 事業活動収支の部							
1. 事業活動収入	107,862,000	0	0	107,862,000	106,004,436	1,857,564	
事業収益	104,002,000	0	0	104,002,000	102,101,432	1,900,568	
受託料収益	89,345,000	0	0	89,345,000	89,345,000	0	
利用料収益	14,147,000	0	0	14,147,000	12,194,034	1,952,966	
研修室等利用料	11,547,000	0	0	11,547,000	9,562,313	1,984,687	
団体交流室等利用料	2,600,000	0	0	2,600,000	2,631,721	△ 31,721	
取扱手数料収益	510,000	0	0	510,000	562,398	△ 52,398	
自動販売機取扱手数料	439,000	0	0	439,000	476,428	△ 37,428	
複写機取扱手数料	71,000	0	0	71,000	85,970	△ 14,970	
受講料	0	0	0	0	0	0	
雑収益	3,860,000	0	0	3,860,000	3,903,004	△ 43,004	
受取利息	1,000	0	0	1,000	589	411	
雑収益	3,859,000	0	0	3,859,000	3,902,415	△ 43,415	
事業活動収入計	107,862,000	0	0	107,862,000	106,004,436	1,857,564	
1. 事業活動支出		0		0			
事業費支出	117,025,000	0	0	117,025,000	106,287,525	10,737,475	
給料手当支出	45,028,000	△ 105,000	0	44,923,000	43,539,347	1,383,653	
報酬支出	15,402,000	2,255,000	0	17,657,000	16,951,902	705,098	
給料支出	19,112,000	△ 1,800,000	0	17,312,000	17,092,000	220,000	
職員手当支出	10,514,000	△ 560,000	0	9,954,000	9,495,445	458,555	
臨時雇賃金支出	1,398,000	0	0	1,398,000	1,223,150	174,850	
退職給付費用支出	720,000	0	0	720,000	576,000	144,000	
福利厚生費支出	7,312,000	0	0	7,312,000	6,946,394	365,606	
社会保険料支出	6,660,000	△ 32,000	0	6,628,000	6,277,876	350,124	
雇用保険料支出	373,000	32,000	0	405,000	402,965	2,035	
労災保険料支出	142,000	0	0	142,000	135,181	6,819	
健康診断料支出	137,000	0	0	137,000	130,372	6,628	
諸謝金支出	1,037,000	0	0	1,037,000	998,400	38,600	
旅費交通費支出	1,187,000	0	0	1,187,000	488,946	698,054	
普通旅費	624,000	0	0	624,000	222,251	401,749	
特別旅費	403,000	0	0	403,000	224,270	178,730	
費用弁償	160,000	0	0	160,000	42,425	117,575	
食糧費支出	122,000	0	0	122,000	43,196	78,804	
消耗品費支出	1,585,000	915,000	0	2,500,000	2,482,224	17,776	
燃料費支出	115,000	0	0	115,000	97,107	17,893	
印刷製本費支出	4,278,000	150,000	0	4,428,000	4,172,570	255,430	
光熱水費支出	24,641,000	△ 2,510,000	0	22,131,000	16,264,185	5,866,815	
修繕費支出	1,018,000	1,001,000	0	2,019,000	1,850,585	168,415	
通信運搬費支出	2,424,000	0	0	2,424,000	2,006,690	417,310	
手数料支出	1,546,000	0	0	1,546,000	1,423,511	122,489	
保険料支出	72,000	0	0	72,000	58,861	13,139	
委託費支出	16,243,000	△ 396,000	0	15,847,000	15,618,116	228,884	
賃借料支出	3,740,000	0	0	3,740,000	3,225,113	514,887	
支払負担金支出	104,000	0	0	104,000	84,528	19,472	
社会保険負担金	6,000	0	0	6,000	5,680	320	
互助会負担金	48,000	0	0	48,000	38,848	9,152	
その他の負担金	50,000	0	0	50,000	40,000	10,000	
租税公課支出	4,455,000	945,000	0	5,400,000	5,188,602	211,398	
事業活動支出計	117,025,000	0	0	117,025,000	106,287,525	10,737,475	
事業活動収支差額	△ 9,163,000	0	0	△ 9,163,000	△ 283,089	△ 8,879,911	
II 投資活動収支の部	0	0	0		0	0	
1. 投資活動収入	0	0	0		0	0	
投資活動収入計	0	0	0		0	0	
2. 投資活動支出	0	0	0		0	0	
投資活動支出計	0	0	0		0	0	
投資活動収支差額	0	0	0		0	0	
III 財務活動収支の部	0	0	0		0	0	
1. 財務活動収入	0	0	0	0	0	0	
財務活動収入計	0	0	0	0	0	0	
2. 財務活動支出	0	0	0	0	0	0	
財務活動支出計	0	0	0	0	0	0	
財務活動収支差額	0	0	0	0	0	0	
当期収支差額	△ 9,163,000	0	0	△ 9,163,000	△ 283,089	△ 8,879,911	
前期繰越収支差額	18,769,878	3,142,566	0	21,912,444	21,912,444	0	
次期繰越収支差額	9,606,878	3,142,566	0	12,749,444	21,629,355	△ 8,879,911	

令和5年度 公益目的事業会計収支計算書

(令和5年4月1日から令和6年3月31日まで)

別紙 8-2

(生涯学習の振興に資する事業)

(単位:円)

科目	予算額 (A)				決算額 (B)	差額 (A)-(B)	備考
	当初予算額 (計画額)	補正額	決算流用額	計 (A)			
I. 事業活動収支の部							
1. 事業活動収入	107,862,000	0	0	107,862,000	106,004,436	1,857,564	
事業収益	104,002,000	0	0	104,002,000	102,101,432	1,900,568	
受託料収益	89,345,000	0	0	89,345,000	89,345,000	0	
利用料収益	14,147,000	0	0	14,147,000	12,194,034	1,952,966	
研修室等利用料	11,547,000	0	0	11,547,000	9,562,313	1,984,687	
団体交流室等利用料	2,600,000	0	0	2,600,000	2,631,721	△ 31,721	
取扱手数料収益	510,000	0	0	510,000	562,398	△ 52,398	
自動販売機取扱手数料	439,000	0	0	439,000	476,428	△ 37,428	
複写機取扱手数料	71,000	0	0	71,000	85,970	△ 14,970	
受講料	0	0	0	0	0	0	
雑収益	3,860,000	0	0	3,860,000	3,903,004	△ 43,004	
受取利息	1,000	0	0	1,000	589	411	
雑収益	3,859,000	0	0	3,859,000	3,902,415	△ 43,415	
事業活動収入計	107,862,000	0	0	107,862,000	106,004,436	1,857,564	
1. 事業活動支出		0		0			
事業費支出 (給与・維持管理)	105,628,000	298,000	0	105,926,000	96,855,109	9,070,891	
給料手当支出	45,028,000	△ 105,000	0	44,923,000	43,539,347	1,383,653	
報酬支出	15,402,000	2,255,000	0	17,657,000	16,951,902	705,098	
給料支出	19,112,000	△ 1,800,000	0	17,312,000	17,092,000	220,000	
職員手当支出	10,514,000	△ 560,000	0	9,954,000	9,495,445	458,555	
臨時雇賃金支出	1,398,000	0	0	1,398,000	1,223,150	174,850	
退職給付費用支出	720,000	0	0	720,000	576,000	144,000	
福利厚生費支出	7,312,000	0	0	7,312,000	6,946,394	365,606	
社会保険料支出	6,660,000	△ 32,000	0	6,628,000	6,277,876	350,124	
雇用保険料支出	373,000	32,000	0	405,000	402,965	2,035	
労災保険支出	142,000	0	0	142,000	135,181	6,819	
健康診断料支出	137,000	0	0	137,000	130,372	6,628	
諸謝金支出	10,000	0	0	10,000	0	10,000	
旅費交通費支出	612,000	0	0	612,000	232,026	379,974	
食糧費支出	1,000	0	0	1,000	672	328	
消耗品費支出	730,000	1,182,000	0	1,912,000	1,895,905	16,095	
燃料費支出	34,000	6,000	0	40,000	39,517	483	
印刷製本費支出	216,000	150,000	0	366,000	225,022	140,978	
光熱水費支出	24,641,000	△ 2,510,000	0	22,131,000	16,264,185	5,866,815	
修繕費支出	1,018,000	1,001,000	0	2,019,000	1,850,585	168,415	
通信運搬費支出	1,027,000	0	0	1,027,000	874,087	152,913	
手数料支出	669,000	25,000	0	694,000	693,232	768	
保険料支出	57,000	0	0	57,000	56,300	700	
委託費支出	14,615,000	△ 396,000	0	14,219,000	14,215,410	3,590	
賃借料支出	2,981,000	0	0	2,981,000	2,950,147	30,853	
支払負担金支出	104,000	0	0	104,000	84,528	19,472	
租税公課支出	4,455,000	945,000	0	5,400,000	5,188,602	211,398	
事業費支出 (事業費)	11,397,000	△ 298,000	0	11,099,000	9,432,416	1,666,584	
諸謝金支出	1,027,000	0	0	1,027,000	998,400	28,600	
旅費交通費支出	575,000	0	0	575,000	256,920	318,080	
食糧費支出	121,000	0	0	121,000	42,524	78,476	
消耗品費支出	855,000	△ 267,000	0	588,000	586,319	1,681	
燃料費支出	81,000	△ 6,000	0	75,000	57,590	17,410	
印刷製本費支出	4,062,000	0	0	4,062,000	3,947,548	114,452	
通信運搬費支出	1,397,000	0	0	1,397,000	1,132,603	264,397	
手数料支出	877,000	△ 25,000	0	852,000	730,279	121,721	
保険料支出	15,000	0	0	15,000	2,561	12,439	
委託費支出	1,628,000	0	0	1,628,000	1,402,706	225,294	
賃借料支出	759,000	0	0	759,000	274,966	484,034	
事業活動支出計	117,025,000	0	0	117,025,000	106,287,525	10,737,475	
事業活動収支差額	△ 9,163,000	0	0	△ 9,163,000	△ 283,089	△ 8,879,911	
II 投資活動収支の部							
1. 投資活動収入	0	0	0	0	0	0	
投資活動収入計	0	0	0	0	0	0	
2. 投資活動支出	0	0	0	0	0	0	
投資活動支出計	0	0	0	0	0	0	
投資活動収支差額	0	0	0	0	0	0	
III 財務活動収支の部							
1. 財務活動収入	0	0	0	0	0	0	
財務活動収入計	0	0	0	0	0	0	
2. 財務活動支出	0	0	0	0	0	0	
財務活動支出計	0	0	0	0	0	0	
財務活動収支差額	0	0	0	0	0	0	
当期収支差額	△ 9,163,000	0	0	△ 9,163,000	△ 283,089	△ 8,879,911	
前期繰越収支差額	18,769,878	3,142,566	0	21,912,444	21,912,444	0	
次期繰越収支差額	9,606,878	3,142,566	0	12,749,444	21,629,355	△ 8,879,911	

※鳥取県立生涯学習センター(県民ふれあい会館)に対する県からの委託料 総額 91,345,000 円

(内 訳) 公益目的会計(生涯学習の振興に資する事業) 当初予算額 89,345,000 円
 法人会計 当初予算額 2,000,000 円

事業費	当初予算額	決算額	差額		
生涯学習推進事業	3,193,000	2,630,760	562,240		
生涯学習支援事業	1,826,000	1,324,633	501,367		
生涯学習相談	13,000	6,663	6,337		
団体交流室支援	297,000	285,256	11,744		
県民への生涯学習支援	1,516,000	1,032,714	483,286		
生涯学習講座事業	1,367,000	1,306,127	60,873		
ふるさと再発見生涯学習講座	494,000	450,806	43,194		
健康セミナー	746,000	811,546	△ 65,546		
家庭教育支援講座	127,000	43,775	83,225		
とっとり県民カレッジ講座事業	3,475,000	2,423,399	1,051,601		
生涯学習情報提供事業	4,729,000	4,378,257	350,743	補正後予算額	予算残額
合 計	11,397,000	9,432,416	1,964,584	11,099,000	1,666,584

令和5年度 法人会計収支計算書

別紙 8-3

(令和5年4月1日から令和6年3月31日まで)

(県民ふれあい会館分)

(単位:円)

科 目	予 算 額 (A)				決算額 (B)	差額 (A)-(B)	備考
	当初予算額 (計画額)	流用額	決算流用額	計 (A)			
I.事業活動収支の部							
1. 事業活動収入	2,000,000	0	0	2,000,000	2,000,000	0	
事業収益	2,000,000	0	0	2,000,000	2,000,000	0	
受託料収益	2,000,000	0	0	2,000,000	2,000,000	0	
事業活動収入計	2,000,000		0	2,000,000	2,000,000	0	
2. 事業活動支出							
管理費支出	2,000,000	0	0	2,000,000	1,000,231	999,769	
役員報酬支出	395,000	0	0	395,000	352,687	42,313	
給料手当支出	358,000	0	0	358,000	253,661	104,339	
臨時雇賃金支出	34,000	0	0	34,000	0	34,000	
退職給付費用支出	0	0	0	0	0	0	
福利厚生費支出	136,000	0	0	136,000	92,447	43,553	
会議費支出	30,000	0	0	30,000	8,389	21,611	
諸謝金支出	50,000	0	0	50,000	0	50,000	
旅費交通費支出	230,000	0	0	230,000	0	230,000	
消耗品費支出	101,000	0	0	101,000	48,883	52,117	
燃料費支出	30,000	0	0	30,000	0	30,000	
印刷製本費支出	30,000	0	0	30,000	0	30,000	
光熱水費支出	30,000	0	0	30,000	0	30,000	
修繕費支出	50,000	0	0	50,000	0	50,000	
通信運搬費支出	30,000	0	0	30,000	10,233	19,767	
手数料支出	90,000	0	0	90,000	3,655	86,345	
筆耕手数料支出	22,000	0	0	22,000	10,670	11,330	
委託費支出	30,000	0	0	30,000	0	30,000	
賃借料支出	130,000	0	0	130,000	37,277	92,723	
支払負担金支出	24,000	0	0	24,000	12,092	11,908	
租税公課支出	200,000	0	0	200,000	170,237	29,763	
事業活動支出計	2,000,000	0	0	2,000,000	1,000,231	999,769	
事業活動収支差額	0	0	0	0	999,769	△ 999,769	
II 投資活動収支の部	0		0	0		0	
1. 投資活動収入	0		0	0		0	
投資活動収入計	0		0	0		0	
2.)投資活動支出	0		0	0		0	
投資活動支出計	0		0	0		0	
投資活動収支差額	0		0	0		0	
III 財務活動収支の部	0		0	0		0	
1. 財務活動収入	0		0	0	0	0	
財務活動収入計	0		0	0	0	0	
2. 財務活動支出	0		0	0	0	0	
財務活動支出計	0		0	0		0	
財務活動収支差額	0		0	0		0	
当期収支差額	0		0	0	999,769	△ 999,769	
前期繰越収支差額	0	0	0	0	0	0	
次期繰越収支差額	0		0	0	999,769	△ 999,769	

令和5年度 光熱水費(全体)の年間実績

(単位:円)

区分	電気代	ガス代	上水道代	下水道代	合計
4 月	866,131	634,668	92,668	72,694	1,666,161
5 月	648,699	48,161	0	0	696,860
6 月	640,424	41,230	83,903	61,025	826,582
7 月	782,258	291,031	0	0	1,073,289
8 月	904,811	719,654	126,717	113,895	1,865,077
9 月	962,710	912,029	0	0	1,874,739
10 月	917,084	553,466	178,712	173,354	1,822,616
11 月	599,211	67,202	0	0	666,413
12 月	608,656	246,450	88,651	67,346	1,011,103
1 月	736,280	629,223	0	0	1,365,503
2 月	717,902	893,632	86,277	64,186	1,761,997
3 月	733,972	899,873	0	0	1,633,845
合計	9,118,138	5,936,619	656,928	552,500	16,264,185

令和5年度同居機関別負担実績表

(単位:円)

会計名	所属団体	人員	光熱水費・燃料費					清掃代	可燃物 収集代	不燃物 処理代	電話代	ゼロックス コピー代	合計
			電気代	ガス代	ガス代 (冷暖房)	上水道代	下水道代						
	鳥取県連合婦人会	2	33,787	354	0	12,576	10,160	56,877	270	146	20,168	17,723	105,384
	鳥取県連合青年団	2	33,788	354	0	12,576	10,160	56,878	270	146	15,401	0	82,895
	鳥取県PTA協議会	3	50,675	531	0	18,864	15,240	85,310	405	219	25,470	80,257	206,961
	鳥取県子ども会育成連絡協議会	2	33,788	354	0	12,576	10,160	56,878	270	146	19,991	23,945	111,430
	日本ボート協会	1	16,901	177	0	6,288	5,080	28,446	135	73	8,610	0	42,364
	ガールスカウト鳥取県連盟	1	16,901	177	0	6,288	5,080	28,446	135	73	13,922	14,449	62,125
	鳥取県高等学校PTA連合会	2	33,788	354	0	12,576	10,160	56,878	270	146	20,551	42,956	131,001
	鳥取県文化団体連合会	3	55,341	531	0	18,864	15,240	89,976	405	219	31,797	60,993	198,690
	団体交流室分計	16	274,969	2,832	0	100,608	81,280	459,689	2,160	1,168	155,910	240,323	940,850
雑	株式会社 戸信	1	53,631	0	0	0	0	53,631	0	0	0	0	53,631
収	改修工事関係(別紙)		22,065	0	0	6,434	6,129	34,628	0	0	0	0	34,628
益	(レストラン)	6	255,544	0	0	78,348	63,669	397,561	0	0	1,149	0	398,710
	鳥取県身体障害者福祉協会	3	72,097	531	0	18,864	15,240	106,732	1,473	801	1,149	0	165,657
	鳥取県人権教育推進協議会	3	55,391	531	0	18,864	15,240	90,026	798	434	1,149	0	122,484
	鳥取県教育文化財団	4	118,380	708	0	25,152	20,320	164,560	1,473	801	52,858	0	275,194
	鳥取県国際交流財団	13	328,117	2,301	0	81,744	66,040	478,202	4,894	2,660	2,298	0	672,412
	鳥取県人権文化センター	11	167,191	1,947	521,041	69,168	55,880	815,227	10,369	5,636	2,298	0	1,224,119
小	小計	56	1,347,385	8,850	521,041	399,182	323,798	2,600,256	21,167	11,500	216,811	240,323	3,887,685
運	県民ふれあい会館	16	7,770,753	5,927,769	0	257,746	228,702	14,184,970	160,945	87,500	485,330	0	21,821,117
業	合計	72	9,118,138	5,936,619	521,041	656,928	552,500	16,785,226	182,112	99,009	702,141	240,323	25,708,802

(1)利用促進策等

区分	促進対策等の概要	参加者数・作成配布部数等
4月	令和5年度事業案内チラシ(B3両面) 配布・配架	市町村教育委員会、公民館など 1,469部 生涯学習センター内 115部 中部地区社会教育担当者会 12部 西部地区社会教育担当者研究協議会 70部 東部地区社会教育担当者研究協議会 45部
	令和5年度事業案内チラシ(B4両面) 配布・配架	市町村教育委員会、公民館など 802部 生涯学習センター内内 40部
	情報誌「ma・navi(生涯学習とっとり)」Vol.205 配布	中部地区社会教育担当者会 12部 西部地区社会教育担当者研究協議会 70部 東部地区社会教育担当者研究協議会 8部
	情報誌「ma・navi(生涯学習とっとり)」Vol.206 配布・配架	市町村教育委員会、公民館など 4,621部 東部地区社会教育担当者研究協議会 45部 生涯学習センター内内 55部
	ロビー展示 鳥取きつつき会金曜日午後グループ作品展 新聞掲載	日本海新聞 2回
	令和5年4月30日現在 まなび登録状況	53団体 受講生約690名
	施設利用パンフレット 131部配布	(4/3中部 12部 西部 70部 東部45部 他)
5月	令和5年度とっとり県民カレッジ講座(特別講座)「～地域を学び、地域で活かす～」 チラシ配布・配架	市町村教育委員会、公民館など 5,254部 生涯学習センター内 100部
	令和5年度事業案内チラシ(B3両面) 配布	ランチタイムコンサート 10部
	情報誌「ma・navi(生涯学習とっとり)」Vol.206 配布	ふるさと再発見生涯学習講座(自然) 22部 ランチタイムコンサート 10部 情報誌掲載団体 5部
	令和5年5月31日現在 まなび登録状況	52団体 受講生約630名
	施設利用パンフレット 12部配布	
6月	令和5年度とっとり県民カレッジ講座(特別講座)「～地域を学び、地域で活かす～」 チラシ配架	鳥取県文化施設協議会 15部 とっとり県民カレッジ講座(特別講座) 30部 ランチタイムコンサート 19部
	令和5年度地域づくりスキルアップ講座 チラシ配布・配架	市町村教育委員会、公民館など 3,688部 生涯学習センター内 60部
	令和5年度事業案内チラシ(B3両面) 配布	ランチタイムコンサート 19部
	情報誌「ma・navi(生涯学習とっとり)」Vol.206 配布	ランチタイムコンサート 2部
	情報誌「ma・navi(生涯学習とっとり)」Vol.207 配布・配架	市町村教育委員会、公民館など 4,629部 生涯学習センター内 50部
	令和5年6月30日現在 まなび登録状況	52団体 受講生約660名
	施設利用パンフレット 27部配布	

区分	促進対策等の概要	参加者数・作成配布部数等
7月	生涯学習スクール「まなび」新規登録	藤間勘嗣之の日本舞踊講座(勘嗣之会)
	令和5年度とっとり県民カレッジ講座(特別講座)「～地域を学び、地域で活かす～」 チラシ配布・配架	とっとり県民カレッジ講座(特別講座) 30部 生涯学習センター内 50部
	令和5年度地域づくりスキルアップ講座 チラシ配架	生涯学習センター内 170部
	ロビー展示 DECOクレイクラフト蓮都作品展 新聞掲載	日本海新聞 3回
	鳥取県立人権ひろば21“ふらっと”出張作品展	日本海新聞
	令和5年7月31日現在 まなび登録状況	53団体 受講生約640名
	施設利用パンフレット 64部配布	
8月	生涯学習スクール「まなび」新規登録	桂小文吾落語教室
	令和5年度とっとり県民カレッジ講座(特別講座)「～地域を学び、地域で活かす～」 チラシ配布	第28回鳥取県図書館大会 50部 地域づくりスキルアップ講座 16部
	令和5年度とっとり県民カレッジ講座(市町村連携)「地域を育むウェルビーイング」 チラシ配布・配架	市町村教育委員会、公民館など 5,822部 生涯学習センター内 60部 第28回鳥取県図書館大会 50部 地域づくりスキルアップ講座 16部
	令和5年度とっとり県民カレッジ講座(市町村連携)「地域を育むウェルビーイング」 ポスター配布・配架	市町村教育委員会、公民館など 391部 生涯学習センター内 2部
	令和5年度とっとり県民カレッジ講座(市町村連携)「若者×地域 楽しくつながるくらしミーティング」 チラシ配布・配架	市町村教育委員会、公民館など 4,953部 生涯学習センター内 51部
	地域づくりスキルアップ講座 チラシ配布	第28回鳥取県図書館大会 50部
	まちの保健室ちらし チラシ配架	東部地区公民館ほか 1,798部 生涯学習センター内 220部
	情報誌「ma・navi (生涯学習とっとり)」Vol.207 配布	地域づくりスキルアップ講座 16部
	情報誌「ma・navi (生涯学習とっとり)」Vol.208 配布・配架	市町村教育委員会、公民館など 4,095部 生涯学習センター内 40部
	令和5年度とっとり県民カレッジ講座(市町村連携)「若者×地域 楽しくつながるくらしミーティング」 新聞掲載	日本海新聞
	ロビー展示 鳥取県立人権ひろば21“ふらっと”出張作品展 いけばな未生流中山文甫会 いけばな華道遠州山陰支局 ハーダンガー刺繍教室展 新聞掲載	日本海新聞
	令和5年8月31日現在 まなび登録状況	54団体 受講生約650名
施設利用パンフレット9部配布		

区分	促進対策等の概要	参加者数・作成配布部数等
9月	令和5年度とっとり県民カレッジ講座(特別講座)「～地域を学び、地域で活かす～」チラシ配布・配架	まちの保健室 40部 令和5年度とっとり県民カレッジ講座(市町村連携)「地域を育むウェルビーイング」70部 生涯学習センター内 30部
	令和5年度とっとり県民カレッジ講座(市町村連携)「若者×地域 楽しくつながるくらしミーティング」チラシ配布・配架	まちの保健室 40部 県PTA役員会 40部 令和5年度とっとり県民カレッジ講座(市町村連携)「地域を育むウェルビーイング」70部 生涯学習センター内 30部
	令和5年度とっとり県民カレッジ(市町村連携) 楽しくつながるくらしミーティング ポスター掲示	令和5年度とっとり県民カレッジ講座(市町村連携)「地域を育むウェルビーイング」3部
	令和5年度とっとり県民カレッジ講座(市町村連携)「わくわく感動再発見」チラシ配布・配架	市町村教育委員会、公民館など 5,747部 生涯学習センター内 103部 令和5年度とっとり県民カレッジ講座(市町村連携)「地域を育むウェルビーイング」70部 生涯学習センター内 30部
	令和5年度とっとり県民カレッジ講座(市町村連携)「わくわく感動再発見」ポスター配布・配架	市町村教育委員会、公民館など 389部 生涯学習センター内 3部
	令和5年度ふるさと再発見生涯学習講座(歴史)チラシ配布・配架	市町村教育委員会、公民館など 3,853部 生涯学習センター内 107部
	情報誌「ma・navi (生涯学習とっとり)」Vol.208 配布・配架	令和5年度とっとり県民カレッジ講座(市町村連携)「地域を育むウェルビーイング」70部 生涯学習センター内 30部
	令和5年度とっとり県民カレッジ講座(市町村連携)「地域を育むウェルビーイング」広報誌掲載	広報ほうき9月号掲載
	ロビー展示 いけばな未生流中山文甫会 新聞掲載	日本海新聞
	ロビー展示 いけばな華道遠州山陰支局 新聞掲載	日本海新聞 4回
ロビー展示 ハーダンガー刺繍教室展 新聞掲載	日本海新聞 5回	
令和5年9月30日現在 まなび登録状況	54団体 受講生約660名	
施設利用パンフレット24部配布		
10月	令和5年度とっとり県民カレッジ講座(特別講座)「～地域を学び、地域で活かす～」 チラシ配布	令和5年度とっとり県民カレッジ講座(市町村連携)「若者×地域 楽しくつながるくらしミーティング」50部
	令和5年度とっとり県民カレッジ講座(市町村連携)「若者×地域 楽しくつながるくらしミーティング」チラシ配布・配架	令和5年度とっとり県民カレッジ講座(市町村連携)「若者×地域 楽しくつながるくらしミーティング」50部 生涯学習センター内 30部
	令和5年度とっとり県民カレッジ講座(市町村連携)「若者×地域 楽しくつながるくらしミーティング」ポスター掲示	令和5年度とっとり県民カレッジ講座(市町村連携)「若者×地域 楽しくつながるくらしミーティング」4部
	令和5年度生涯学習公開講座 チラシ配布	市町村教育委員会、公民館など 5,801部 生涯学習センター内 100部

区分	促進対策等の概要	参加者数・作成配布部数等
10月	令和5年度生涯学習公開講座 ポスター配布	市町村教育委員会、公民館など 393部 生涯学習センター内 2部
	第16回 まなび・ふれあい交流会一般参加募集 チラシ配布	令和5年度とっとり県民カレッジ講座(市町村連携)「若者×地域 楽しくつながるくらしミーティング」 50部
	情報誌「ma・navi (生涯学習とっとり)」Vol.208 配布	令和5年度とっとり県民カレッジ講座(市町村連携)「若者×地域 楽しくつながるくらしミーティング」 50部
	情報誌「ma・navi (生涯学習とっとり)」Vol.209 配布・配架	市町村教育委員会、公民館など 3,984部 生涯学習センター内 50部
	令和5年度とっとり県民カレッジ講座(市町村連携)「若者×地域 楽しくつながるくらしミーティング」 広報誌掲載	市報くらし10月号掲載
	ロビー展示 ハーダンガー刺繍教室展 新聞掲載	日本海新聞
	ロビー展示 いけばな小原流 新聞掲載	日本海新聞 2回
	ロビー展示 いけばな池坊鳥取支部 新聞掲載	日本海新聞 2回
	ロビー展示 アトリエかおる絵の教室生徒作品展2023 新聞掲載	日本海新聞
	ロビー展示 第14回姫柿盆栽展 新聞掲載	日本海新聞
	令和5年10月31日現在 まなび登録状況	53団体 受講生約650名
	施設利用パンフレット13部配布	
11月	令和5年度とっとり県民カレッジ講座(特別講座)「～地域を学び、地域で活かす～」 チラシ配布	ふるさと再発見生涯学習講座(歴史) 25部 令和5年度とっとり県民カレッジ講座(市町村連携)「ワクワク感動再発見配布」 50部
	令和5年度とっとり県民カレッジ講座(市町村連携)「ワクワク感動再発見」 チラシ配布	ふるさと再発見生涯学習講座(歴史) 25部
	令和5年度とっとり県民カレッジ講座(市町村連携)「ワクワク感動再発見」 ポスター掲示	令和5年度とっとり県民カレッジ講座(市町村連携)「ワクワク感動再発見」 2部
	令和5年度生涯学習公開講座 チラシ配布	ふるさと再発見生涯学習講座(歴史) 25部 令和5年度とっとり県民カレッジ講座(市町村連携)「ワクワク感動再発見」 44部
	情報誌「ma・navi (生涯学習とっとり)」Vol.208 配布	南部町法勝寺図書館 5部
	情報誌「ma・navi (生涯学習とっとり)」Vol.209 配布	令和5年度とっとり県民カレッジ講座(市町村連携)「ワクワク感動再発見」 50部 ふるさと再発見生涯学習講座(歴史) 25部
	令和5年度とっとり県民カレッジ講座(市町村連携)「地域を育むウェルビーイング」 広報誌掲載	広報ひえづ11月号掲載
	令和5年度とっとり県民カレッジ講座(市町村連携)「ワクワク感動再発見」 新聞掲載	日本海新聞

区分	促進対策等の概要	参加者数・作成配布部数等
11月	ロビー展示 アトリエかおる絵の教室生徒作品展2023 新聞掲載	日本海新聞 2回
	ロビー展示 いけばな遠州 新聞掲載	日本海新聞 2回
	ロビー展示 鳥取県障がい者作品展示会 新聞掲載	日本海新聞
	令和5年度生涯学習公開講座 新聞掲載	日本海新聞
	令和5年11月30日現在 まなび登録状況	53団体 受講生約660名
	施設利用パンフレット28部配布	
12月	第16回まなび・ふれあい交流会 チラシ配布・配架	とっとり県民カレッジ講座運営協議会 12部 市町村教育委員会、公民館など 3,546部 「まなび」交流会参加団体ほか 1,900部 生涯学習センター内 100部
	第16回まなび・ふれあい交流会 ポスター配布・掲示	市町村教育委員会、公民館など 198部 「まなび」交流会参加団体ほか 53部 生涯学習センター内 1部
	情報誌「ma・navi (生涯学習とっとり)」Vol.209 配布	令和5年度生涯学習公開講座 60部
	情報誌「ma・navi (生涯学習とっとり)」Vol.210 配布・配架	とっとり県民カレッジ第1回運営協議会 12部 市町村教育委員会、公民館など 3,937部 生涯学習センター内 80部
	ロビー展示 鳥取県障がい者作品展示会 新聞掲載	日本海新聞
	ロビー展示 いけばなこども作品展 新聞掲載	日本海新聞 2回
	令和5年12月31日現在 まなび登録状況	52団体 受講生約650名
	施設利用パンフレット10部配布	
1月	第16回まなび・ふれあい交流会 チラシ配布・配架	令和5年度とっとり県民カレッジ運営協議会 9部 生涯学習センター内 240部
	情報誌「ma・navi (生涯学習とっとり)」Vol.210 配布・配架	令和5年度とっとり県民カレッジ運営協議会 9部 生涯学習センター内 20部
	ロビー展示 デジフォト研修会写真展 新聞掲載	日本海新聞
	令和6年1月31日現在 まなび登録状況	51団体 受講生約620名
	施設利用パンフレット11部配布	
2月	令和5年度とっとり県民カレッジ講座(市町村連携)「ワクワク感動再発見」広報誌掲載	広報わかさ2月号掲載
	第16回まなび・ふれあい交流会 チラシ配架	生涯学習センター内 60部
	情報誌「ma・navi (生涯学習とっとり)」Vol.211 配布・配架	令和5年度とっとり県民カレッジ運営協議会 10部 市町村教育委員会、公民館など 4,029部 生涯学習センター内 88部

区分	促進対策等の概要	参加者数・作成配布部数等
2月	ロビー展示 デジフォト研修会写真展 新聞掲載	日本海新聞掲載
	令和6年2月29日現在 まなび登録状況	51団体 受講生約630名
	施設利用パンフレット5部配布	
3月	令和6年度事業案内チラシ(B3両面) 配布・配架	日本海新聞折込 東部・中部 86,900部 生涯学習センター内 48部
	令和6年度事業案内チラシ(B4両面) 配布	日本海新聞折込 西部 56,730枚
	情報誌「ma・navi (生涯学習とっとり)」 Vol.208～Vol.211 配布	第16回まなび・ふれあい交流会 Vol.208(470部) Vol.209(572部) Vol.210(702部) Vol.211(480部) ランチタイムコンサート Vol.211(24部)
	ロビー展示 岩田書道教室硬筆作品展 新聞掲載	日本海新聞 2回
	令和6年3月31日現在 まなび登録状況	51団体 受講生 620名
	施設利用パンフレット62部配布	
ホームページ随時更新 URL http://fureaikaikan.jp		

令和5年度とっとり県民カレッジ講座に関する事業

実施日等	実施内容		
特別講座 6月23日(金) 13:30~15:00 <担当業務> 受付業務等	1 講師	鳥取短期大学 生活学科 食物栄養専攻 助教 和田 拓真 氏	
	2 演題	健康と体温調整とのつながり	
	3 会場	倉吉交流プラザ 視聴覚ホール	
	4 内容	講演	
	5 運営	スタッフ配置実績	
	※講座の全体統括・運営は鳥取大学で対応		
	※新型コロナウイルス感染拡大予防のため、オンライン(Zoom)開催のみに変更		
		係	延人数
受付等	5名	館長、生涯学習指導員、倉吉市職員、鳥取看護大学・鳥取短期大学グローバルセンター職員2	
進行等	2名	鳥取看護大学・鳥取短期大学グローバルセンター職員2	
音響等機器操作	1名	倉吉交流プラザ職員	
	合計	8名	
※講座の全体統括・運営はグローバルセンター職員4名で対応			
6 参加人数 : 66名			
7 備考 : 大学独自のYouTubeライブ配信、アーカイブ配信(2週間)あり			

実施日等	実施内容		
特別講座 7月1日(土) 10:30~12:00 <担当業務> 受付業務等	1 講師	公立鳥取環境大学 環境学部 環境学科 准教授 甲田 紫乃 氏	
	2 演題	地域の資源を活かした持続可能なまちづくり～社会心理学的視座～	
	3 会場	米子市立図書館 多目的研修室	
	4 内容	講演	
	5 運営	スタッフ配置実績	
	※講座の全体統括・運営はグローバルセンター職員4名で対応		
	6 参加人数 : 34名		
	7 備考 : 大学独自でオンデマンド配信		
	係	延人数	役職及び依頼業者等
受付等	2名	生涯学習指導員、公立鳥取環境大学職員1	
進行等	3名	公立鳥取環境大学職員3	
音響等機器操作	1名	公立鳥取環境大学職員1	
	合計	6名	

実施日等	実施内容			
特別講座 7月7日(金) 13:30~15:00 <担当業務> 受付業務等 ライブ配信業務	1 講師	鳥取看護大学 看護学部 看護学科 教授 世良 喜子 氏		
	2 演題	子どもの「健康をつくる力」		
	3 会場	倉吉交流プラザ 視聴覚ホール		
	4 内容	講演		
	5 運営	スタッフ配置実績		
		係	延人数	役職及び依頼業者等
	受付等		5名	生涯学習係長、生涯学習指導員、倉吉市職員1、鳥取看護大学・鳥取短期大学グローバルセンター職員2
	進行等		2名	鳥取看護大学・鳥取短期大学グローバルセンター職員2
	音響等機器操作		1名	倉吉交流プラザ職員
	ライブ配信操作(業者)		2名	
	合計	10名		
※講座の全体統括・運営はグローバルセンター職員4名で対応 6 参加人数 : 27名 (ライブ配信視聴回数:8回 アーカイブ視聴回数:32回)				

実施日等	実施内容			
特別講座 7月21日(金) 13:30~15:00 <担当業務> 受付業務等	1 講師	鳥取短期大学 生活学科情報・経営専攻 教授 野津 伸治 氏		
	2 演題	人工知能(AI)って何? ~AIの概要と私たちの生活での利用についての紹介~		
	3 会場	倉吉交流プラザ 視聴覚ホール		
	4 内容	講演		
	5 運営	スタッフ配置実績		
		係	延人数	役職及び依頼業者等
	受付等		4名	生涯学習指導員、倉吉市職員1、鳥取看護大学・鳥取短期大学グローバルセンター職員2
	進行等		2名	鳥取看護大学・鳥取短期大学グローバルセンター職員2
	音響等機器操作		1名	倉吉交流プラザ職員
		合計	7名	
※講座の全体統括・運営はグローバルセンター職員4名で対応 6 参加人数 : 55名 7 備考:大学独自のYouTubeライブ配信、アーカイブ配信(2週間)あり				

実施日時等	実施内容			
特別講座 8月18日(金) 13:30~15:00 <担当業務> 受付業務等 ライブ配信業務	1 講師	鳥取短期大 幼児教育保育学科 准教授 伊奈 公子 氏		
	2 演題	つなげよう！幼児の育ちと学び		
	3 会場	倉吉交流プラザ 視聴覚ホール		
	4 内容	講演		
	5 運営	スタッフ配置実績		
		係	延人数	役職及び依頼業者等
	受付等		5名	館長、生涯学習指導員、倉吉市職員1、鳥取看護大学・鳥取短期大学グローバルセンター職員2
	進行等		2名	鳥取看護大学・鳥取短期大学グローバルセンター職員2
	音響等機器操作		1名	倉吉交流プラザ職員
	ライブ配信操作(業者)		2名	
	合計	10名		
※講座の全体統括・運営はグローバルセンター職員4名で対応				
6 参加人数：28名 (ライブ配信視聴回数:6回 アーカイブ視聴回数:25回)				

実施日時等	実施内容			
特別講座 9月1日(金) 13:30~15:00 <担当業務> 受付業務等 ライブ配信業務	1 講師	鳥取短期大学 生活学科 住居・デザイン専攻 教授 清水 文人 氏		
	2 演題	スマホでつながるネット時代の防災組織		
	3 会場	倉吉交流プラザ 視聴覚ホール		
	4 内容	講演		
	5 運営	スタッフ配置実績		
		係	延人数	役職及び依頼業者等
	受付等		5名	館長、生涯学習指導員、倉吉市職員1、鳥取看護大学・鳥取短期大学グローバルセンター職員2
	進行等		2名	鳥取看護大学・鳥取短期大学グローバルセンター職員2
	音響等機器操作		1名	倉吉交流プラザ職員
	ライブ配信操作(業者)		2名	
	合計	10名		
※講座の全体統括・運営はグローバルセンター職員4名で対応				
6 参加人数：43名 (ライブ配信視聴回数:10回 アーカイブ視聴回数:26回)				

実施日等	実施内容			
市町村連携講座 9月30日(土) 13:00~16:30 <担当業務> 企画・運営 全般業務 ライブ配信業務	1 講師	studio-L 代表 山崎亮 氏		
	2 演題	共に学び、支え合うコミュニティ～社会的にも幸せであるということ～		
	3 会場	鬼の館(西伯郡伯耆町字代891)		
	4 内容	講演・実践発表・交流		
	5 運営	スタッフ配置実績		
		係	延人数	役職及び依頼業者等
		講座運営全般	22名	館長、生涯学習係長、生涯学習指導員、県社会教育課2、西部地区社会教育担当者研究協議会15、県立図書館2
	ライブ配信操作(業者)	2名		
	合計	24名		
	6 参加人数 : 41 名 (ライブ配信視聴回数:8回 アーカイブ視聴回数:269回)			
	7 実施報告は別紙のとおり			

実施日等	実施内容			
特別講座 10月7日(土) 10:30~12:00 <担当業務> 受付業務等	1 講師	公立鳥取環境大学 環境学科 准教授 山本敦史氏		
	2 演題	食のみやこ鳥取県へ～おいしさだけじゃない強みを探す～		
	3 会場	鳥取県立図書館 大研修室		
	4 内容	講演		
	5 運営	スタッフ配置実績		
		係	延人数	役職及び依頼業者等
		受付等	5名	生涯学習指導員、公立鳥取環境大学職員4
	進行等	2名	公立鳥取環境大学職員	
	音響等機器操作	1名	公立鳥取環境大学職員	
	手話通訳者	2名	公立鳥取環境大学が手配	
	合計	10名		
	※講座の全体統括・運営は公立鳥取環境大学職員4名で対応			
	6 参加人数 : 15名			

実施日等	実施内容			
市町村連携講座 10月21日(土) 13:00~16:45 <担当業務> 企画・運営 全般業務 ライブ配信業務 等	1 講師	一般社団法人豊かな暮らしラボラトリー 代表理事 檜垣賢一 氏		
	2 演題	人生を楽しむ秘訣「ライフキャリア」		
	3 会場	上灘コミュニティセンター		
	4 内容	講演・グループワーク		
	5 運営	スタッフ配置実績		
		係	延人数	役職及び依頼業者等
		講座運営全般	7名	館長、生涯学習係長、生涯学習指導員、倉吉市教育委員会2、県社会教育課2
		ライブ配信操作(業者)	3名	
	合計	10名		
	6 参加人数 : 39名 (ライブ配信視聴回数:0回 アーカイブ視聴回数:102回)			
	7 実施報告は別紙のとおり			

実施日時等	実施内容			
特別講座 10月28日(土) 10:30~12:00 <担当業務> 受付業務等	1 講師	鳥取大学価値創造研究教育機構 地域創生教育推進室長 准教授 石田陽介氏		
	2 演題	芸術養生一健やかで幸福な暮らしづくり・まちづくりに活かす芸術体験のあり方		
	3 会場	鳥取県立図書館 大研修室		
	4 内容	講演		
	5 運営	スタッフ配置実績		
		係	延人数	役職及び依頼業者等
		受付等	5名	生涯学習指導員、鳥取大学職員4
		進行等	2名	鳥取大学職員
	音響等機器操作	1名	鳥取大学職員	
	合計	8名		
	※講座の全体統括・運営は鳥取大学職員4名で対応			
	6 参加人数 鳥取県立図書館:31名、倉吉市立図書館:8名、琴浦町図書館:1名、米子市立図書館:14名、法勝寺図書館:3名、Zoom:23名 計80名			

実施日時等	実施内容			
市町村連携講座 11月25日(土) 10:00~16:00 <担当業務> 企画・運営 全般業務 ライブ配信業務 等	1 講師	鳥根県立大学 地域政策学部 准教授 田中輝美 氏		
	2 演題	地域の魅力再発見～関係人口という新しい視点～		
	3 会場	若桜町公民館		
	4 内容	まち歩き、講演、グループワーク		
	5 運営	スタッフ配置実績		
		係	延人数	役職及び依頼業者等
		講座運営全般	7名	館長、生涯学習係長、生涯学習指導員、若桜町公民館長、若桜町公民館主任、若桜町教育委員会、県教育委員会
		まち歩き運営補助	4名	若桜町青少年育成アドバイザー
		ワークショップ運営補助	4名	八頭町教育委員会、鳥取大学3
		ライブ配信操作(業者)	2名	
	合計	17名		
	6 参加人数 : 26名 (ライブ配信視聴回数:3回 アーカイブ視聴回数:18回)			
	7 実施報告は別紙のとおり			

実施日時等	実施内容			
特別講座 1月27日(土) 10:30~12:00 <担当業務> 受付業務等	1 講師	鳥取大学 教育支援・国際交流推進機構 国際交流センター 教授 御館久里恵氏		
	2 演題	「やさしい日本語」によるコミュニケーション		
	3 会場	倉吉交流プラザ 視聴覚ホール		
	4 内容	講演		
	5 運営	スタッフ配置実績		
		係	延人数	役職及び依頼業者等
		受付等	4名	館長、生涯学習指導員、倉吉市立図書館職員2
		進行等	3名	鳥取大学職員3
		手話通訳者	2名	鳥取大学が手配
		合計	9名	
	※講座の全体統括・運営は鳥取大学職員3名で対応			
	6 参加人数 倉吉交流プラザ:18名、鳥取県立生涯学習センター:8名、 米子市立図書館:9名、法勝寺図書館:3名、Zoom:33名 計71名			

令和5年度とっとり県民カレッジ講座（市町村連携）	
名 称	地域を育む「ウェルビーイング」
日 時	令和5年9月30日（土） 午後1時から午後4時30分まで
内 容	<p>1 目 的</p> <p>人口減少、少子高齢化、核家族化、単身世帯の増加といった社会環境の劇的な変化が進み、人と人との関係性や「つながり」が希薄化している。また、新型コロナウイルス感染症により、社会に内在していた孤独・孤立の問題が一層深刻化する中、住民主体のまちづくりには、「個人」の多様な幸せだけでなく、「他者」と「地域や社会全体」がよい状態であるという「ウェルビーイング」の視点が重要になってくる。</p> <p>本講座は、共に学び、支え合う地域コミュニティの実現のために、これからの「つながりづくり」に何が大切になってくるのか考え、学ぶ場とする。</p> <p>本講座は、西部地区社会教育担当者研究協議会と連携して地域課題の解決につながるための内容とする。なお、講演会に加えて、実践発表と参加型の交流を設け、参加者の学びを深めるとともに「学びと行動の循環」につなげる。</p> <p>2 主 催 鳥取県立生涯学習センター</p> <p>3 共 催 西部地区社会教育担当者研究協議会</p> <p>4 内 容</p> <ul style="list-style-type: none"> ・講演会（80分） 共に学び、支え合うコミュニティ～社会的にも幸せであるということ～ 講師：コミュニティデザイナー（studio-L 代表、関西学院大学建築学部 教授） 山崎 亮さん ・実践発表（85分） 日吉津村中学生サークル「Sparkle Bulbs」 陸浦 昭裕さん（日吉津村教育委員会事務局 主査兼指導主事）さん 日吉津村箕蚊屋中学校 中学生2名 境港新青年団発足プロジェクト Wakey! 代表 井田 敦大さん こっちの大山研究所 代表 大下 志穂さん ・参加者みんなで交流（30分） 自己紹介で「つながり」づくり ファシリテーター：南部町教育委員会事務局 大下 真史さん <p>5 受講者数 会場参加者：41名（スタッフ等含めた総数：65名） YouTube 視聴回数：269回（2週間）</p> <p>6 実施結果</p> <ul style="list-style-type: none"> ・東部4名、中部2名、西部26名、県外4名で、西部72%、東部11%、中部6%、県外11%であった。（アンケート提出者：36名） ・年代は、40代までが55%、50・60代が39%、70代以上が3%であった。 <p>講演会について</p> <ul style="list-style-type: none"> ・講演会の内容については、「大変よかった」58%、「よかった」36%、「あまりよくなかった」3%であり、「よかった」以上の回答が94%であった。

〔自由記述〕

○理想的な社会について、まちの人たちと学び合い共有するために社会教育が大切ということがよくわかった。

○まず学び、理想をもつ。そこがあって、はじめて話し合いの方向性も価値もでてくるのだと思いました。話し合うこと自体が目的になっていることがよくあると反省しました。など

実践発表について

・実践発表の内容については、「大変よかった」67%、「よかった」25%であり、「よかった」以上の回答が92%であった。

〔自由記述〕

○どの人もエネルギーがあり、「やりたい」という気持ちを大事にしているなど感じた。

○中学生、大学生など若い世代の発表がありよかった。 など

感想交流について

・感想交流の内容については、「大変よかった」36%、「よかった」19%、「あまりよくなかった」3%であり、「よかった」以上の回答が55%であった。

〔自由記述〕

○同じ趣味を持った方とたまたま話せて話もはずんで、とてもいい思い出になった。

○自己紹介で私と同様に共通認識されていて、話が盛り上がりました。 など

講座で学んだことを今後どのように活かしたいと思うか

・「ボランティア活動などで地域での活動に活かしたい」30%、「仕事で活かしたい」22%
「さらに深く学びたい」14%、「自分の人生をより豊かにしたい」14%であった。

〔自由記述〕

○友人との会話でも、住みたいまちについて聞いてみたいと思った。

○私の地域の理想を考えていこうと思います。まずは書籍で知識から。

○地域の方々とのコミュニティに、今までより積極的に関わっていききたい。 など

講座全般についての意見・感想

〔自由記述〕

○ウェルビーイングという言葉、あまり聞きなれないが、とてもよい言葉だと思った。

○たくさんの方の思っていることが聞けてよかったです。など

7 成果

・講演後の質疑応答と、実践発表後の講師によるラッキーアドバイスで、より内容が充実し理解が進んだ。

・参加者みんなで交流の時間は短かったが、打ち解けた雰囲気です話をする姿が多く見られた。やはりみなさん話す場、交流の場を求めていると考える。

・今回も出前図書館が実現した。「ウェルビーイング」や地域活動に関する本など、講座内容に沿った本を選書していただき、本の量も多く参加者にも大変好評であった。

・昨年から引き続き、運営についても事前に西部社教と協議・打合せを行った。共通認識を持って臨めた。

・日吉津村中学生サークルは、担当者が令和3年度の県民カレッジ講座に参加し、そこでの学びがきっかけとなって令和4年度にサークルを立ち上げた。カレッジが、「学びから行動へ」の意識変容につながった。

・昨年の講座の反省から、カメラを客席一番前に設置し、講演中に画面にお客さんが入りこまない工夫をした。

・申込方法を従来の方法に加えて、Google フォームでの申込受付を実施した。9割以上が、Google フォームでの申込であった。

8 課 題	<ul style="list-style-type: none"> ・準備が早く終わり手持ち無沙汰な時間が長くなった。スタッフの集合時間を遅くするなど工夫をしたい。 ・ライブ配信は視聴者数が少なかった。今後、実施について検討したい。 ・時間が押した際の時間の管理ができていなかった。担当を決めて進める必要がある。 ・受講者が少なかった。参加者の裾野を広げる方を考えたい。
-------	--

令和5年度とっとり県民カレッジ講座（市町村連携）	
名 称	若者×地域 楽しくつながるくらしミーティング
日 時	令和5年10月21日（土） 午後1時00分から午後4時45分まで
内 容	<p>1 目 的</p> <p>鳥取県でも少子高齢化、人口減少が進み、特に地域づくりの担い手である若者の人口減少が拡大し、地域社会の活力が減退傾向となっている。このような状況において、若者と地域とのつながりは希薄化していく一方である。若者が地域づくり活動に参画することは、若者自身の成長につながり、多世代が関わることによって生まれる力が、地域社会の課題解決につながっていく。今後、活力ある鳥取県とするため、さらに若者と地域が密接につながり、だれもが住みやすく持続可能な地域づくりを行っていくことが求められている。</p> <p>本講座は、倉吉市教育委員会と連携して地域課題の解決につながるための内容とする。なお、講演会に加えて、参加型の交流を設け、参加者の学びを深めるとともに「学びと行動の循環」につなげる。</p> <p>2 主 催 鳥取県立生涯学習センター</p> <p>3 共 催 倉吉市教育委員会</p> <p>4 内 容</p> <ul style="list-style-type: none"> ・講演会（講演時間：60分 質疑応答：10分） 演題：人生を楽しむ秘訣「ライフキャリア」 講師：一般社団法人豊かな暮らしラボラトリー（ユタラボ） 代表理事 檜垣 賢一氏 ・グループトーク（130分） ワーク1：鳥取県の魅力を改めて考えてみよう。 ワーク2：鳥取県での暮らしを楽しむために、自身のライフキャリアをデザインしてみよう。 <p>5 受講者数 39名 内訳：一般受講者29名・中学生4名・高校生6名</p> <p>6 スタッフ数 7名 内訳：センター職員3名・倉吉市教育委員会2名・県社会教育課2名（ライブ配信及びアーカイブ配信スタッフ3名）</p> <p>7 ライブ配信及びアーカイブ配信 Youtubeにてライブ配信を実施。視聴回数：0回 ライブ配信終了から11月4日までアーカイブ配信を実施。視聴回数：102回</p> <p>8 実施結果</p> <ul style="list-style-type: none"> ・倉吉市教育委員会と連携し、企画から運営まで協力して開催できた。 ・中学生、高校生、一般の方まで多世代での交流ができた。 ・講座の目的、内容を講師に理解いただき、意図する内容の講座となった。 <p>〔アンケート結果〕</p> <ul style="list-style-type: none"> ・年代については、10代10人、20代2人、30代7人、40代6人、50代5人、

<p>60代7人、70代以上1人だった。</p> <ul style="list-style-type: none"> ・講演内容について、大変よかった30人、よかった7人。 ・グループトークについて、大変よかった26人、よかった10人。 ・自由記述について 中高生と一緒に受講し、地域のことを考える内容はとてもよかった。講演とグループトークが上手くかみ合った。ますます倉吉にいるのが楽しくなった。これからの地域活動に参加していきたい。グループトークの時間をしっかり設けていただけたのがよかった。
--

令和5年度とっとり県民カレッジ講座（市町村連携） 実施報告	
名 称	(わ) ワクワク! (か) 感動! (さ) 再発見! ~まちを歩いて、前に一步~
日 時	令和5年11月25日(土) 午前10時から午後4時まで
内 容	<p>1 目 的</p> <p>若桜町では人口減少や高齢化、地域コミュニティの衰退等の要因により、地域づくりの担い手不足が課題となっている。令和4年度には、地域づくりに関心を持ってもらうことをねらいとして、若桜町の魅力をさまざまな視点から考え、新たな気づきを得ること、そしてその魅力を伸ばすためにできることを考えるという趣旨で実施した。</p> <p>令和5年度は、令和4年度の内容を踏まえ、若桜町の地域づくりに力を発揮してくれる人を増やすために、若桜町の魅力について理解を深めるとともに、令和4年度の講座でキーワードの1つであった「関係人口」について町民のみならず町外の方にも関わってもらうにはどうすればよいかという視点で、学び・つながる場をつくることを目的に開催する。</p> <p>2 主 催 鳥取県立生涯学習センター</p> <p>3 共 催 若桜町教育委員会</p> <p>4 内 容</p> <ul style="list-style-type: none"> ・まち歩き(約90分) <ol style="list-style-type: none"> ①秋田 修 さん(ジビエレストラン アルテミス) ②太田 章太郎 さん(有限会社 太田酒造場) ③石井 健治 さん(若桜革工房 Dear * Deer) ④西本 誠 さん(若桜宿を駆けめぐる事業実行委員会) ⑤ひやま ちさと さん(Gallery cafe ふく) ⑥森田 二郎 さん(若桜町総合型地域スポーツクラブ若桜クラブ) ⑦森岡 則明 さん(若桜氷ノ山樹氷太鼓の会) ・講演(70分) <p>講師：田中 輝美 さん(ローカルジャーナリスト、島根県立大学 地域政策学部 准教授)</p> <p>演題：「地域の魅力再発見～関係人口という新しい視点～」</p> ・グループワーク(115分) <p>メインファシリテーター：若桜町教育委員会 河本 真志 さん</p> <p>グループファシリテーター：鳥取大学の学生3名 八頭町教育委員会職員、県教育委員会職員</p> <p>ミッション：自分なら、若桜で「これ」がしたい!</p> <p>5 受講者数</p> <p>会場参加者：26名(スタッフ含めた総数：43名)</p> <p>YouTube 視聴回数(限定配信) ライブ配信 3回</p> <p>アーカイブ配信(限定配信) 18回(配信期間：講座当日から12月9日(土))</p> <p>※スタッフ等の視聴を含めると50回</p>

6 実施結果

- ・東部18名、中部2名で、東部90%、中部10%であった。
- ・年代は、20代が9%、30代が9%、40代が29%、50代が5%、60代が19%、70代以上24%、無回答が5%であった。

「まち歩き」について

- ・「まち歩き」の内容については、大変よかった52%、よかった38%であり、あまりよくなかった5%、無回答5%であり、「よかった」以上の回答が90%であった。

〔自由記述〕

- かなり以前から地域をおもしろくする活動をいろいろされてきた方のお話がきけてよかった。
- 若桜在住の方から町についてくわしく話を聞くことができた。
- 歴史を感じさせる町並みがよかった。 など

講演について

- ・講演の内容については、大変よかった52%、よかった48%であり、「よかった」以上の回答が100%であった。

〔自由記述〕

- つい、移住定住を、とってしまうむきもあるが、地域につながり、気にかけて汗をかくてくれる人を増やすということの大切さを改めて確認できたし、受け入れる側も受け入れるための心構えがあるということがわかった。
- 「関係人口」という考え方、視点について、具体的な事例や時代の変化を踏まえたお話でよくわかった。 など

グループワークについて

- ・グループワークの内容については、大変よかった48%、よかった38%、無回答14%であった。

〔自由記述〕

- いろいろな視点で話し合いができ、楽しかったです。午前中の体験がいかせたグループワーク、とてもよかった。
- 地元の魅力を聞かれたときに自信をもって伝えることができるようになりたいと思った。 など

講座で学んだことを今後どのように活かしたいと思うか

- ・「ボランティア活動などで地域での活動に活かしたい」が41%、「さらに深く学びたい」が18%、「仕事で活かしたい」が17%、「自分の人生をより豊かにしたい」が15%、「無回答」が9%であった。

〔自由記述〕

- 自分がやりたいと考えていることに対して、一緒に汗を流したいという視点(気持ち)で取り組んでもらえるものにしたいと思った。
- 地域にあまり関わっていないので、出て行くことをしてみたい。 など

講座全般についての意見・感想

〔自由記述〕

- フィールドワークがあって講演を聞いて学び、グループワークでアウトプットするという方法はとてもよかった。
- 地元について考えるよいきっかけになった。 など

7 成果

- ・昨年度、初めて若桜町教育委員会と連携して開催した。今年度は、昨年度の内容をふまえ、さらに発展した内容とすることができた。
- ・「関係人口」をテーマに講座内容を構成できたことがよかった。「関係人口」という視点が新鮮であった。
- ・「まち歩き」「講演」「グループワーク」という講座構成により、深く学ぶことができた。
- ・鳥取大学の学生等にグループワークのグループファシリテーターを担ってもらったことで、グループの雰囲気づくりにも役立っていたし、グループの進行がスムーズにいった。また、学生に「まちづくり」や「関係人口」について考えてもらうきっかけとなった。
- ・事前にグループ分けをしたため、当日はスムーズに進行できた。また、昨年度の反省から、1グループの人数を少なくしたことにより、受講者の満足度につながった。
- ・講座の企画・運営に、若桜の住民に関わっていただくことにより、準備段階、講座当日と若桜の方と「つながり」をつくることができた。

8 課題

- ・内容が充実していたのはよかった点だが、1日開催で寒い時期での「まち歩き」だったため参加者に負担がかかった。半日開催など、参加者が気軽に参加できる工夫も両立したい。
- ・若桜町民の参加が少なかった。町民への直接的な声かけや、興味のある層への声かけをしていく必要がある。
- ・鳥取大学の学生の半数が、体調不良で急遽欠席された。2グループを1グループにしたり、職員に入ってもらったりで臨機応変に対応したが、今後は、講座運営にあたり不測の事態も想定しておく必要がある。
- ・今後も、企画・運営に住民の方や外部の方といった多様な主体に役目を持って関わっていただくことで、今後の広がりにつながる。

生涯学習情報提供事業

1 情報誌「ma・navi(生涯学習とっとり)」企画・編集・発行

(1)年間発行月 5月・7月・9月・11月・1月・3月 計6回

(2)発行実績

発行月 号 数	発送開始日	掲載内容	印刷部数・送付先
5月 Vol.206	令和5年4月27日	表紙 漆を搔いて、樹液を採る 1ページ 特集 佐治を再び「漆の里」へ 佐治漆研究会(鳥取市佐治町) 4ページ 私たちの活動を紹介します！ ボランティア団体MCC(湯梨浜町) 5ページ とっとり県民カレッジ連携講座情報(5・6月) 23ページ 文部科学大臣表彰 20ページ 第15回 まなび・ふれあい交流会を開催しました！ 25ページ 鳥取県立生涯学習センター(お知らせ) 27ページ みてみて♪こなんしとるで～	4,800部 印刷 行政機関・公的 機関・公民館・ 連携機関・病 院・家庭教育推 進協力企業等
7月 Vol.207	令和5年6月29日	表紙 みんなで人生ゲームをしよう♪ 1ページ 特集 不登校や発達障がい者とその家族を温かく迎える 「居場所」を作る 特定非営利活動法人ピアサポートつむぎ 4ページ 私たちの活動を紹介します！ 寺子屋サロン(米子市) 5ページ とっとり県民カレッジ連携講座情報(7・8月) 23ページ とっとり県民カレッジ特別講座(7・8月) 25ページ 鳥取県立生涯学習センター(お知らせ) 27ページ みてみて♪こなんしとるで～	4,800部 印刷 行政機関・公的 機関・公民館・ 連携機関・病 院・家庭教育推 進協力企業等
9月 Vol.208	令和5年8月31日	表紙 古民家の軒先で、セイタカアワダチソウを使った 「草木染め」 1ページ 特集 めざすのは、地域が元気であること NPO法人なんぶ里山デザイン機構(南部町) 4ページ 私たちの活動を紹介します！ 災害食レスキュー1149(鳥取市) 5ページ とっとり県民カレッジ連携講座情報(9・10月) 23ページ 八頭町芸術文化交流プラザ あーとふる八頭 25ページ 鳥取県立生涯学習センター(お知らせ) 27ページ みてみて♪こなんしとるで～	4,800部 印刷 行政機関・公的 機関・公民館・ 連携機関・病 院・家庭教育推 進協力企業等

11月 Vol.209	令和5年10月27日	<p>表紙 「うさぎの年越し・初詣」に集まった参加者たち 福本白兔神社(八頭町)</p> <p>1ページ 特集 うさぎで八頭を盛り上げよう！ やずうさぎプロジェクト(八頭町)</p> <p>4ページ 私たちの活動を紹介します！ みささ語り部の会(三朝町)</p> <p>5ページ とっとり県民カレッジ連携講座情報(11・12月)</p> <p>23ページ さくら工芸品工房(湯梨浜町)</p> <p>24ページ とっとり県民カレッジ講座を開催しました とっとり子育て親育ちプログラム</p> <p>25ページ 鳥取県立生涯学習センター(お知らせ)</p> <p>27ページ みてみて♪こなんなんしとるで～</p>	<p>4,900部 印刷</p> <p>行政機関・公的 機関・公民館・ 連携機関・病 院・家庭教育推 進協力企業等</p>
1月 Vol.210	令和5年12月23日	<p>表紙 お試し住宅「琴浦さんち」で移住者と住民が交流</p> <p>1ページ 特集 活動はスローにゆるく、がんばりすぎず 琴浦ポレポレな暮らし(琴浦町)</p> <p>4ページ 私たちの活動を紹介します！ 大山僧兵太鼓保存会(大山町)</p> <p>5ページ 中高生の自主学習スペースを設置しています まなび・ふれあい交流会を開催します！</p> <p>6ページ とっとり県民カレッジ連携講座情報(1・2月)</p> <p>23ページ とっとり県民カレッジ講座を開催しました</p> <p>24ページ ふるさと再発見生涯学習講座(歴史)を開催しました</p> <p>25ページ 鳥取県立生涯学習センター(お知らせ)</p> <p>27ページ みてみて♪こなんなんしとるで～</p>	<p>4,800部 印刷</p> <p>行政機関・公的 機関・公民館・ 連携機関・病 院・家庭教育推 進協力企業等</p>
3月 Vol.211	令和6年2月28日	<p>表紙 日南町体育館で北欧生まれのニュースポーツ 「モルック」を楽しむ</p> <p>1ページ 特集 多種目&多世代で生涯スポーツを楽しもう！ にちなんスポーツクラブ(日南町)</p> <p>4ページ 私たちの活動を紹介します！ 雑がたり実行委員会(鳥取市用瀬町)</p> <p>5ページ とっとり県民カレッジ連携講座情報(3・4月)</p> <p>19ページ 鳥取県家庭教育推進協力企業を紹介します！</p> <p>20ページ 生涯学習公開講座を開催しました</p> <p>21ページ 鳥取県立生涯学習センター(お知らせ)</p> <p>23ページ みてみて♪こなんなんしとるで～</p>	<p>4,800部 印刷</p> <p>行政機関・公的 機関・公民館・ 連携機関・病 院・家庭教育推 進協力企業等</p>

2 生涯学習情報提供システムの運用

とっとり県民カレッジ連携講座登録、「とっとり県民学習ネット」随時更新

○講座登録状況

連携講座数	1,845 件
連携機関数	98 機関

その他独自に企画・立案した事業

○生涯学習スクール「まなび」

企画の名称	企画の概要
生涯学習スクール「まなび」登録・支援 (平成18年10月開設)	<p>県民ふれあい会館で活動する団体・グループで、学習・文化・レクリエーションなどの生涯学習活動を行う県内の団体・グループについて、基準に適合したものを生涯学習スクール「まなび」に登録し、県民の自主的な生涯学習活動への支援及び学習者及び団体の交流の場の提供を行うことにより、生涯学習の推進と施設の利用促進を図ることを目的とする。</p> <p>※生涯学習スクール「まなび」登録実績</p> <p>令和6年3月31日現在 51団体登録 受講者約620名</p> <p>登録内容 別表のとおり</p>

○生涯学習交流会(まなび・ふれあい交流会)

名称	みんなで楽しく生涯学習 「第16回まなび・ふれあい交流会」	
実施日	令和6年3月9日(土)～3月10日(日)	
内容	【目的】	生涯学習スクール「まなび」の登録団体を中心として一般参加団体も交えて日頃の学習成果発表と交流の場を提供することにより、生涯学習への意欲を高め生涯学習活動への参加を促進し、もって生涯学習の振興に寄与する。
	【参加団体】	39団体 生涯学習スクール「まなび」登録団体26団体、一般参加団体12団体 ゲスト1団体(ジュニア逢鷲太鼓)
	【場所】	鳥取県立生涯学習センター(県民ふれあい会館)
	【内容】	展示発表・体験(3月9日、10日)、舞台発表(3月10日)、ミニコンサート(3月9日)、福祉団体活動紹介(3月9日、10日)、お茶席(3月9日、10日)
	【来場者数】	延べ約1,800人
	【結果】	<p>◇アンケート結果</p> <ul style="list-style-type: none"> ・来場者のアンケートは、どの内容とも「とてもよい」、「よい」の合計が85%以上で高い評価を得た。 ・自由記述では、「倉吉から来させてもらいました」「いつも(1年1回)元気をもらっています。ぜひ毎年発表してください。楽しみにしています」「自分の知らない世界を知る機会となりよかったです」「駐車場係の方も案内の方も皆さん親切ありがとうございます」「アイデアが参考になるものがありました。さっそく実践しようと思います」などの意見があった。 <p>◇実施結果</p> <ul style="list-style-type: none"> ・コロナ感染症対策でできなくなった内容は、今回ほぼでき、コロナ前の交流会にすることができた。また、2日間で行う交流会が2回目となり、日程や内容も

固まりつつあると感じる。ミニコンサートの集客・駐車場・PR不足などの課題はあるものの、アンケートで高評価される交流会ができたのではないかと感じる。

- ・9日(土)は悪天候であったが10日(日)は穏やかな天候で来場者も前年と同様の約1,800人となった。
- ・オープニングセレモニーでは、鳥取県教育委員会の林憲彰次長を来賓として迎え、祝辞をいただいた。セレモニーに引き続きゲストとして「ジュニア逢鷲太鼓」に出演していただいた。迫力ある演奏で、とても素晴らしかったと多くの方に高評価をいただき、交流会が楽しくなることを期待させる舞台となった。
- ・ミニコンサートは9日(土)に全6団体が舞台上がり、チアダンス・尺八・トランペット・三味線などいろいろな楽器を使った演奏や演技を披露していただいた。
- ・展示発表はアイデア満載で団体ごとで随所に工夫が見られ、季節感もある作品が並び、大変すばらしい展示であった。体験コーナーは今年の4団体から7団体に増え、毎年来られている方や、昔習ったことを懐かしく思い出された方もあり大変好評であった。
- ・舞台発表は、10日(日)1日で全12団体が出演した。どれも素晴らしい演技を発表した。十分練習したことがうかがえる、大変見応えのある発表であった。ステージの照明機器が更新され照明がとてもよかったと出演者からの声をいただいた。コロナ感染症対策で昨年簡素化されていたフィナーレは今回コロナ前と同様の「ふるさと」の合唱を行った
- ・5団体の福祉団体に参加していただき、従来のパン・お菓子等に加え今回新たにコーヒー等の飲み物を提供していただいた。障がいのある方には、提供時の接客で交流会に参加していただいた。
- ・コロナ感染症対策で自粛していたお茶席は、9日・10日の2日間開き、多くのお客様に利用していただき好評であった。

名称	令和5年度「ランチタイムコンサート」	
発表日	令和5年5月～令和6年4月の内、県立生涯学習センターが指定する日	
内容	【目的】	音楽やダンス等の生涯学習に取り組む団体及び個人が日頃の学習成果を発表することにより、生涯学習への意欲を喚起するとともに、来館者への憩いの場を提供する。
	【場所】	鳥取県立生涯学習センター 1階ロビーの指定場所
	【時間】	12:00～13:00(音チェック及びリハーサル時間含む)
	【対象】	県内で音楽やダンス等の生涯学習に取り組む団体及び個人
	【出演料】	無料
	【申込方法】	事前に窓口、電話等で相談のうえ、申込用紙を提出する。応募多数の場合は、発表を断る場合がある。発表の可否は、他の催物状況及び申込内容を検討のうえ通知する。
	【実施結果】	<p>○ふるさととつとりを歌う 実施日:5月16日(火) 開催時間:12:15～12:55 発表者数:1名、来場者数:21名</p> <p>○大正琴の音に魅せられて 実施日:6月6日(火) 開催時間:12:20～12:50 発表者数:5名、来場者数:28名</p> <p>○七代目桂小文吾落語会 実施日:6月12日(月) 開催時間:12:00～12:30 発表者数:1名、来場者数:21名</p> <p>○Flamenco 早春ライブ 実施日:3月20日(水・祝) 開催時間:12:15～12:45 発表者数:5名、来場者数:34名</p>

○ふるさと再発見生涯学習講座(自然)

名称	令和5年度ふるさと再発見生涯学習講座(自然) 新緑の芦津を満喫～5月の草花を学ぶ～	
実施日	令和5年5月13日(土) 7:30～18:00	
内容	【目的】	鳥取県東部の智頭町芦津で、新緑の時期に自生する植物について学ぶ。その地に分布する特徴的な草花を観察しながら、その名前や特徴を学ぶとともに、ふるさとの自然環境について考え、魅力を再発見する契機とする。
	【主催】	講座企画 鳥取県立生涯学習センター(県民ふれあい会館) 旅行実施
	【観察場所】	芦津セラピーロード
	【講師等】	前田雄一 氏(前田森林植生研究所 代表) 一澤麻子 氏(鳥取県生物学会 会員)
	【行程】	米子駅 → 北栄町大栄庁舎前バス停 → 沢井手公園 → 芦津セラピーロード (中国自然歩道コース/三滝ダム周辺コース(前半)) → 昼食 → 芦津セラピーロード(三滝ダム周辺コース(後半)/中国自然歩道コース) → 沢井手公園 → 北栄町大栄庁舎前バス停 → 米子駅
	【受講者数】	実績20名(東部5名、中部2名、西部13名)(定員20名)
【実施結果】	<ul style="list-style-type: none"> ・募集は折込チラシによる広報を行った。西部受講者の参加しやすさを考慮し、米子駅にもバス乗車場所を設定したため、受講定員を超える90名の申込みがあった。本講座に対する関心の高さがうかがえた。 ・今回の観察地は、道がなだらかな坂道であったため、体力的に無理なく植物を観察することができた。観光協会が推奨するコースであることもあり、整備された直後の講座実施だったため、引っかけりなどはなく、安全な観察コースだった。 ・講師に活発に質問する姿が見られ、学びを深めていた。 ・受講者は、山野草や樹木などについて、名前や環境に応じた特徴、芦津の植生等を学び、知識を深めた。 ・朝から曇り、時には雨が降ることもあったが、午前の行程は木々に遮られ、無事に実施できた。しかし、昼食後すぐ、大粒の雨が降り出したため、午後の行程は、急ぎ足での移動となった。 <p>アンケート結果</p> <ul style="list-style-type: none"> ・アンケートの総合評価は、とてもよい55%、よい40%と高い評価を得た。 ・講師について、「講師の先生のお話がとても興味深く、聞かせてもらって楽しかった」という意見があった。 ・「清流と新緑の中、とても感動しました。草花のかわいらしさを発見することができました。近所の道に咲く花にも目をとめてもっと観察してみたいと思いました。」「この講座が無ければ芦津というよい所があることも知りませんでした。気持ちよく歩くことができ、また来たいと思いました。雨のため少し早く終わりましたが、私にとっては、体力的にちょうど良かったです。」「こういった講座に初めて参加させていただきましたが、また参加したいと思いました。歩く距離も丁度良いくらいでした。お弁当もこの講座に合った感じでおいしくいただきました。」などの意見があった。 	

○ふるさと再発見生涯学習講座(歴史)

名称	令和5年度 ふるさと再発見生涯学習講座(歴史) ～ 鳥取県西部の農家・商家をめぐる ～	
実施日	令和5年11月12日(日) 7:30～18:00	
内容	【目的】	鳥取県全域に多く存在する文化財は、当時の人々の生活を知る手がかりや、現代に生きる私たちの生活に彩りを与えてくれる存在となっている。 本講座では、近世・近代の人々の暮らしに重要な役割を果たした鳥取県西部の歴史的建造物(有形文化財)に注目し、その歴史的価値のみでなく、その特徴について現地で学習することで、地域に根差した文化財への理解と関心を深め、ふるさと鳥取の魅力を再発見する。
	【主催】	(1)講座企画 鳥取県立生涯学習センター (2)旅行実施 旅行業者
	【共催】	鳥取県地域社会振興部文化財局
	【講師】	松本 絵理 氏(鳥取県地域社会振興部文化財局文化財課文化財主事) 中原 斉 氏(米子市経済部文化観光局文化振興課文化財活用担当専門官)
	【行程】	沢井手公園 → 北栄町役場大栄庁舎駐車場 → 大山町役場大山支所駐車場 → 門脇家住宅 → 所子地区周辺 → 矢田貝家住宅(昼食) → 後藤家住宅・判屋船越家住宅・旧外江屋店舗(米子まちなか観光案内所) → 大山町役場大山支所 → 北栄町役場大栄庁舎 → 沢井手公園
	【受講者数】	20名(内訳:東部12名、中部5名、西部3名)
	【実施結果】	<ul style="list-style-type: none"> ・広報は、9月末配布のチラシ、ホームページ等で行い、受講者20名を決定した。 ・普段は非公開の建築物を、特別に公開していただいたこともあり多くの申し込みがあった。 ・各見学地間はバスで移動し、実際に建築物等を目で見ながら、門脇家当主、全体講師、現地講師から解説を聞いた。受講者からの質問には随時、解説と回答があった。 ・全体講師の松本絵理氏は、各建物個々の魅力や注目すべきポイントに加えて、各建築物を鳥取県西部地域の歴史的変遷の中に位置づけた説明をおこない、それぞれの建築物の歴史的意義が理解できた。米子市の中原斉氏は、米子市の3つの建築物について、各建物個々の魅力や注目すべきポイントに加えて、米子の町の歴史に重ね合わせた解説をおこなった。 ・二人とも、文化財の保存や利活用に深く携わっており、各建造物への理解が深く、知識も豊富だったため、講師の解説がわかりやすいと受講者から大変好評だった。 ・東部・中部・西部に駐車場と乗降場所を設けて、移動には中型バスを使用した。 <p>アンケート結果</p> <ul style="list-style-type: none"> ・コース・見学内容の評価は、とてもよい56%、よい39%で、講師の評価は、とてもよい72%、よい22%と、いずれも高い評価だった。 ・総合評価は、とてもよい50%、よい39%であり、多くの方から「よい」以上の高い評価を得た。また、来年度も歴史講座を実施した場合、ほぼ受講者全員から参加するとの回答を得た。 ・受講者からは次のような感想があった。「普段は入れない住宅に入ることができてとても満足しています」「御当主様の話を直接伺えて、貴重なものを見せていただき、面白いツアーでした」「詳しく説明していただきよくわかった。説明がとてもわかりやすくよかった」

○ 家庭教育支援事業

名 称	令和5年度 家庭教育支援講座 出前講座魔法の板「カブラ」で遊ぼう！（東部会場）	
実施日	令和5年6月13日（火） 10:00～12:00	
内 容	【目 的】	昨今、少子化、核家族化、地域のつながりの希薄化、孤立化がより一層進み、子育てに自信が持てない保護者や親子の信頼関係が築けていない家庭の増加など、家庭教育の低下が懸念されている。本講座では、木製ブロック「カブラ」を使って親子で創作活動を行い、集中力・創造力・協調性を養いながら、家族のコミュニケーションを図る。
	【主 催】	鳥取県立生涯学習センター （出前講座受入先）
	【会 場】	
	【講 師】	鳥取県立生涯学習センター職員
	【参加対象】	園児
	【参加者数】	32名(子ども 27名 先生 5名)
	【応募目的】	で園の行事として開催。たくさんの「カブラ」で遊び、創作活動をすることで、子どもたちの集中力、想像力、協調性を育てたい。
	【実施結果】	<ul style="list-style-type: none"> ・新型コロナウイルス感染症対策のため、出前講座受入先の理解をいただき、センター職員と子ども・先生のみ参加での開催となった。 ・3～4人のグループに分かれて高さ比べをした後、一つの小さな家からみんなで協力して家を作り寄せ、街並みへと創りあげていった。また、積み上げたものを崩す体験も行い、この創作活動をとおして集中力・創造力・協調性が養われるとともに、達成感や満足感も味わうことができたようであった。 ・慣れた環境での開催ということもあってか、とても良い雰囲気の中で開催することができたことは、出前講座ならではの良さと感じた。 <p>《先生からのアンケート結果》</p> <ul style="list-style-type: none"> ・先生を対象に行ったアンケートでは、総合評価「よい」以上と回答した人が100%と高い評価を得た。 「子ども達がとても集中していたのが率直な感想です。」 「カブラでの新たなあそび方を教えて頂き、とても楽しい時間でした。」 「長時間だったが、子ども達は集中して遊んでいた。遊ぶ中で友だちと協力したり、考えを伝え合ったりし、嬉しさや楽しさを共有する姿がたくさん見られた。楽しく遊ぶ中で、様々な経験ができたと思う。」 「子どもたちも私たちもとても興味のわく講座内容でした。」などの感想があった。 <p>《園からの報告》</p> <ul style="list-style-type: none"> ・園にもカブラがあり、日頃、並べたり、積み上げたりして遊んでいます。家や橋などの作り方を教えていただき、一生懸命説明を聞き、「こうだったかな」「どうかな」など、自分なりに考えたり、友だちと相談したりしながら夢中で作り上げていました。 ・ナイアガラの滝作りでは、1回もくずれることなく、みんなで協力して作り上げていく姿に感動しました。滝が完成し、くずれていく様子に子どもたちは目を輝かせていました。 ・たくさんのカブラの楽しさ、遊び方を教えて頂いたので、また園でも遊んでいきたいと思っております。本当に楽しい時間でした。ありがとうございました。

名 称	令和5年度 家庭教育支援講座 出前講座魔法の板「カプラ」で遊ぼう！（西部会場）	
実施日	令和5年6月27日（火） 10:00～12:00	
内 容	【目 的】	昨今、少子化、核家族化、地域のつながりの希薄化、孤立化がより一層進み、子育てに自信が持てない保護者や親子の信頼関係が築けていない家庭の増加など、家庭教育の低下が懸念されている。本講座では、木製ブロック「カプラ」を使って親子で創作活動を行い、集中力・創造力・協調性を養いながら、家族のコミュニケーションを図る。
	【主 催】	鳥取県立生涯学習センター (出前講座受入先)
	【会 場】	
	【講 師】	鳥取県立生涯学習センター職員
	【参加対象】	園児
	【参加者数】	31名(子ども 26名 先生 5名)
	【応募目的】	で園の行事として開催。たくさんさんの「カプラ」で遊び、創作活動をすることで、子どもたちの集中力、想像力、協調性を育てたい。
	【実施結果】	<ul style="list-style-type: none"> ・新型コロナウイルス感染症対策のため、出前講座受入先の理解をいただき、センター職員と子ども・先生のみ参加での開催となった。 ・3～4人のグループに分かれて高さ比べをした後、一つの小さな家からみんなで協力して家を作り寄せ、街並みへと創りあげていった。また、積み上げたものを崩す体験も行い、この創作活動をとおして集中力・創造力・協調性が養われるとともに、達成感や満足感も味わうことができたようであった。 ・慣れた環境での開催ということもあってか、とても良い雰囲気の中で開催することができたことは、出前講座ならではの良さと感じた。 <p>《先生からのアンケート結果》</p> <ul style="list-style-type: none"> ・先生を対象に行ったアンケートでは、総合評価「よい」以上と回答した人が100%と高い評価を得た。 「自分の作った物と友達が作った物をつなげるなど、1人でも楽しめ、また、友だちとも協力しあえる活動で良かった。」 「園だけでは準備できない量のカプラで一人一人が十分に遊び込めたように思います。」 「スタッフの方が沢山いて下さり、教えて頂いたり、壊れても励ましてもらったので、遊びが途中にならず継続できたと思います。」 「カプラの色々な遊び方を知る事ができ、子どもたちの遊びの幅が広がりました。次の日からさっそく友だちと一緒にカプラで遊ぶ子どもたちの姿があり、嬉しく思いました。」などの感想があった。 <p>《からの報告》</p> <ul style="list-style-type: none"> ・大人も子どももとても楽しく参加出来、よい講座だった。 ・事前の準備、当日の進行もきちんと教えていただいていたので動きやすかった。 ・1回だけでなく、何回でも受けられると嬉しい。 ・色々とお世話になり、ありがとうございました。

名称	令和5年度 家庭教育支援講座 出前講座魔法の板「カプラ」で遊ぼう！（中部会場）	
実施日	令和5年9月13日（水） 13:00～14:35	
内容	【目的】	昨今、少子化、核家族化、地域のつながりの希薄化、孤立化がより一層進み、子育てに自信が持てない保護者や親子の信頼関係が築けていない家庭の増加など、家庭教育の低下が懸念されている。本講座では、木製ブロック「カプラ」を使って親子で創作活動を行い、集中力・創造力・協調性を養いながら、家族のコミュニケーションを図る。
	【主催】	鳥取県立生涯学習センター （出前講座受入先）
	【会場】
	【講師】	鳥取県立生涯学習センター職員
	【参加対象】	児童
	【参加者数】	26名（子ども 20名 先生 6名）
	【応募目的】	の行事として開催、参観日同時開催。子どもたちの調和を図る。
	【実施結果】	<ul style="list-style-type: none"> ・新型コロナウイルス感染症を考慮し、出前講座受入先の理解をいただき、センター職員と子ども・先生のみ参加での開催となった。参観日と同時開催だったため、ワークショップの時間を少し短縮して実施した。 ・3～4人のグループに分かれて高さ比べをした後、みんなで協力して家を作りあげた。きりん、かまくら、ナイアガラの滝作りにも挑戦した。積み上げたものを崩す体験も行い、この創作活動をとおして集中力・創造力・協調性が養われるとともに、達成感や満足感も味わうことができたようであった。 ・慣れた環境での開催ということもあってか、とても良い雰囲気の中で開催することができたことは、出前講座ならではの良さと感じた。 <p>《先生からのアンケート結果》</p> <ul style="list-style-type: none"> ・子どもたちの生き生きとした姿が見られてよかったです。 ・カプラの様々な積み重ね方を示していただき、児童の「自分もしてみたい。」という思いをたくさん引き出していただいた。貴重な時間をいただき、ありがとうございました。 ・カプラの説明、作り方の実演と説明がとても分かりやすくよかったです。 ・事前に約束を3つ示してくださったことが、子ども達のおだやかな活動につながったと思います。 ・参観日であり、時間的な制約がある中で、できる限りの調整をしてくださったことに大変感謝しております。ありがとうございました。 <p>《.....からの報告》</p> <ul style="list-style-type: none"> ・事前に資料を送っていただいたり、詳細に打ち合わせをしたりしたことで、全体像をイメージして準備することができました。当日はカプラについて説明していただき、なぜ「魔法の板」と呼ばれるのかがわかってよかったです。また、カプラの積み方や作品の作り方を丁寧に教えてくださったので、子ども達も落ち着いて取り組むことができました。進行役のスタッフさんが臨機応変にスケジュールを組み直してくださったり、滝が崩れてもあたたかい言葉かけをしてくださったりして、和やかにワークショップを進めることができて、ありがたかったです。保護者も友だちと協力して作品を作っている子ども達の姿に満足しておられました。ありがとうございました。

○地域づくり支援事業

名称	令和5年度地域づくりスキルアップ講座～広報紙作成講座～	
実施日	令和5年8月5日(土) 13:30～16:10	
内容	<p>【目的】</p> <p>【主催】</p> <p>【会場】</p> <p>【講師】</p> <p>【内容】</p> <p>【受講者数】</p> <p>【実施結果】</p>	<p>この講座は学びを活かして地域づくり活動等に取り組む団体・個人を対象に、学習の成果を地域に還元するために必要な知識や技術を高めることを目的とする。</p> <p>令和5年度は、団体の広報活動として重要な広報紙について、作成時のポイント等について学ぶ。またワークを取り入れた実践的な講座とする。</p> <p>鳥取県立生涯学習センター(県民ふれあい会館)</p> <p>倉吉未来中心 セミナールーム1(〒682-0816 倉吉市駄経寺町212-5)</p> <p>西村 裕子氏 (鳥取県広報連絡協議会次長兼とっとりNOW 編集長)</p> <p>前半:魅力的な見出しの付け方 講義と演習 午後:ラフレイアウトの重要性 講義と演習</p> <p>16名</p> <ul style="list-style-type: none"> ・県内の公民館が作成した公民館だよりを演習の教材として使用した。 ・実践的な講座とするため講義だけではなく、演習を取り入れたことにより学びが深まった。 ・中部開催としたが、中部に偏ることなく、東部西部からも参加があった。 ・予定より10分程度時間超過したが、講座終了後も講師に質問する受講者がおり、学ぼうとする積極的な態度が見られた。 <p>【アンケート結果】回収 16枚</p> <ul style="list-style-type: none"> ・東部:2名 中部:10名 西部:4名 ・年代については、10代1名、20代2名、30代2名、40代1名、50代4名、60代5名、70代以上1名で幅広い年代層に受講していただけた。 ・情報の入先としては、チラシ6名、知人の紹介4名、その他は上司、職場からの紹介となった。 ・受講理由については、内容に興味を持った13名、知人に誘われた2名、無料だったから1名となった。ほぼ全員が内容に興味を持って受講しており、関心の高さがうかがえた。 ・講座内容については、大変よかったが15名、よかったが1名で、全員がよかった以上の評価をした。 ・自由記述では、「聞くだけでは頭に入りませんが、自分で考える時間があったので、よく理解できました」「見出しの付け方やレイアウトに特化して教えていただくことが今までになかったので、とても参考になりました。演習を通して改善点も分かったのでよかったです」「湖山公民館の事例が大変参考になりました」「もっと詳しく知りたいと思う内容でした。1回の講座ではもの足りないと思いました。できれば3回など回数があり、課題を全員が添削していただけるような講座があれば良いなと思いました」「ユニバーサルカラーの話も出たので、読んでもらう人への配慮を中心とした内容のものに興味を湧いた」等の感想があった。

○健康セミナー事業

名称	健康セミナー 『まちの保健室』がやってくる！！(同時開催:「ストレッチ体操教室」であなたも3才若返る?!かも)	
実施日	令和5年9月14日(木) 13:00~15:00	
内容	<p>【目的】</p> <p>【主催】</p> <p>【会場】</p> <p>【内容】</p> <p>【対象者等】</p> <p>【参加料】</p> <p>【参加者数】</p> <p>【スタッフ】</p> <p>【実施結果】</p>	<p>県民の健康意識の高揚と人生100年時代の健康に関する学びへの参加意欲の促進を目指し、鳥取県立生涯学習センターを会場に鳥取県看護協会「まちの保健室」を開催するとともに、健康づくりへの関心を高めるための健康に関する体験教室も同時に開催する。</p> <p>鳥取県立生涯学習センター 【協力:公益社団法人 鳥取県看護協会】</p> <p>鳥取県立生涯学習センター 1階ロビー・1階和室1.2</p> <p>9:30~12:30 準備、設営、ミーティング等 13:00~ 健康チェック・健康相談開始 14:00~ ストレッチ体操教室開始 15:00~16:00 片付け</p> <p>県民</p> <p>無料</p> <p>34名(内まちの保健室のみ15名) (申込内訳:事前申込者 28名(欠席者 2名)、当日受付者 8名)</p> <p>9名 県立生涯学習センター職員:3名 鳥取県看護協会:6名(職員2名、看護職ボランティア4名)</p> <p>〔健康チェック・健康相談〕 1階ロビーに骨健康度、血管年齢、脳年齢の測定ブース各1カ所ずつと健康相談ブース3カ所設営した。13時開始前よりお客様がいらっしゃったので時間前に開始した。各測定後の健康相談では、皆さんが熱心に相談されていた。</p> <p>〔ストレッチ体操教室〕 1階和室1・2で14時開始と14時半開始の2回行った。何を行うのか、何に効くのかの説明が初めにあり開始された。声掛け、内容も受講者層を見て変えられていた。また、受講者の緊張をほぐす雰囲気づくりもできていた。</p> <p>〔アンケート結果概要〕 ・健康測定機器への関心があった参加が76%で、健康相談に関心があった参加が21%あった。 ・健康測定・相談について、「よかった」以上の回答が88%と高い。 ・ストレッチ体操教室についても、「よかった」以上の回答が52%の評価。 (注)ストレッチ体操教室参加者のみでは「よかった」以上の回答は89%となる。 ・まちの保健室の参加経験は、初めての人が82%と大半となった。 ・次回の参加希望は、ぜひ参加又は都合がつけば参加したいと94%の回答。 ・今後の関心は、「食生活と健康」が61%で、「ストレッチ体操教室のような健康づくり講座」についての講座が49%と続いた。</p> <p>〔運営〕 ・参加内容により、体操教室14時開始、体操教室14時半開始、体操教室不参加の3種類に分け、名札で識別した。これにより体操教室に参加する方の各測定の進捗状況がわかり、的確に体操教室への案内ができた。</p>

	<ul style="list-style-type: none"> ・既存のロビーの丸テーブル、丸椅子を4セットともロビーのホール側に置いたため、事前申込の参加者が多かったにもかかわらずロビーが混雑しなかった。 ・2回目の体操教室開始までにすべての健康測定が終了できない参加者がおられた。これらの方々については、本人の了解を得たうえで、健康測定を中断して体操教室を受講して頂いた。これは、各健康測定の内容と時間を事前に把握できていなかったため、次回では、健康測定の内容と時間を事前に把握し、全体の計画を立てたい。
--	---

○中高生の自主学習スペース

名称	中高生の自主学習スペースの開設																
実施日	令和5年11月と令和6年1月、2月の土曜日、日曜日、国民の祝日																
内容		休日等に中学生・高校生が自主的に学習を行う場を設置する。															
	【場 所】	鳥取県立生涯学習センター(県民ふれあい会館) 1階ロビーの一画															
	【時 間】	9:00~17:00															
	【対 象】	中学生、高校生															
	【人 数】	12名まで															
	【利用人数】	<table border="1"> <thead> <tr> <th>開設月</th> <th>開設日数</th> <th>利用人数</th> </tr> </thead> <tbody> <tr> <td>11月</td> <td>3日</td> <td>4人</td> </tr> <tr> <td>1月</td> <td>6日</td> <td>1人</td> </tr> <tr> <td>2月</td> <td>6日</td> <td>19人</td> </tr> <tr> <td>計</td> <td>15日</td> <td>24人</td> </tr> </tbody> </table>	開設月	開設日数	利用人数	11月	3日	4人	1月	6日	1人	2月	6日	19人	計	15日	24人
開設月	開設日数	利用人数															
11月	3日	4人															
1月	6日	1人															
2月	6日	19人															
計	15日	24人															

○健康セミナー事業

名称	令和5年度 健康セミナー「生涯学習公開講座」	
実施日	令和5年12月9日(土) 13:30~15:30	
内容	<p>【目的】</p> <p>【主催】</p> <p>【会場】</p> <p>【講師】</p> <p>【演題】</p> <p>【受講料】</p> <p>【参加人数】</p> <p>【実施結果】</p>	<p>人生100年時代といわれる時代において、より充実した人生を送るためには、心身の健康を保持しながら学びを通じて成長していくことが重要である。本講座は、心と体の健康増進を促すための知識やスキルを学ぶ機会とする。</p> <p>鳥取県立生涯学習センター(県民ふれあい会館)</p> <p>ハワイアロハホール</p> <p>室伏 由佳 氏 (順天堂大学 スポーツ健康科学部 准教授)</p> <p>「身体と心と向き合う方法」～健やかさを得る～</p> <p>無料</p> <p>44名 (要約筆記あり スクリーン対応・手話通訳あり)</p> <p>・広報は、10月末にちらしとポスターを配布し、ホームページ、フェイスブック、県政だより、日本海新聞、フリーペーパー「くらら」で行った。 ・講座の満足度について、よかった以上が90%以上と高い評価を得ることができた。 ・今年度からフォームでの受付を実施した。 ・フォームによる質問の受付をした。2件質問が寄せられた。</p> <p>【アンケート結果】回収率91%</p> <p>◆年代 ・10代:1名(2%)・20代:2名(5%)・30代:1名(2%)・40代:4名(10%) ・50代:11名(28%)・60代:10名(25%)・70代:9名(23%)・80代以上:2名(5%)</p> <p>◆受講理由 講師に興味を持った:24名(55%)・演題に興味を持った:12名(27%) ・なんでも学んでみたいから:4名(9%)・誘われたから:3名(7%)・無料だから:1名(2%) ・特になし0% 無回答:1名(2%)</p> <p>◆講座満足度 大変よかった:28名(70%)・よかった:10名(25%)・ふつう:2名(5%)</p> <p>・感想、その他意見等 健康について学ぶいいきっかけになりました。やさしい口調でわかりやすくお話いただき、またエクササイズを交えながら楽しく講演されたのでとてもよかったです。自身の体力以上の練習を重ねていくと怪我につながる。無理しないということも重要と改めて感じた。講演だけではなく、エクササイズを行ったことで理解が深まった。実践がよかった。一般人からアスリートまで共通する話題で、色々なシーンに活用できる。室伏さんのご経験やご家族との歩み、現在取り組まれておられる関節の話など大変わかりやすかった。</p>

生涯学習スクール「まなび」

別表

※ 令和6年3月末日現在 登録団体:51団体 受講者:約620名

	教室名	内容	曜日	時間	講師	受講料
1	和着あいあい(きもの教室)	着物	①第2・4水曜日 ②第3土曜日	13:30~15:30	花原 久美子	1回 1,000円
2	『へたでいい、へたがいい』の絵手紙講座	絵手紙	①水星 第1水曜日 ②土のこ 第3土曜日	13:30~15:30	木本 博明	1回 1,000円 教材費等別途
3	山吹おどりの会	日本民謡	第1・3・4金曜日	13:00~15:00	中島 喜久江	月3回 1,500円
4	花の水彩画教室	水彩画	①第2火曜日 ②第2・4金曜日	13:00~16:00	澤田 陽子	1回 1,000円 教材費 500円
5	フラ・ファミリー・プウ・ヴァイルア	フラダンス	①水曜クラス 第1・3・4水曜日 ②木曜クラス 第2・3・4木曜日 ③金曜クラス(親子可) 第2・3・4金曜日 ④日曜クラス 第2日曜日	①19:15~20:45 ②10:45~12:15 ③19:15~20:45 ④11:00~18:00	柏原 裕美	①②水曜・木曜クラス 月3回 3,000円 ③金曜クラス 小学生 月3回 1,500円 中学生 月3回 2,400円 大人 月3回 3,000円 ④日曜クラス 月1回 1,000円
6	Art Studio N' グラスアート教室	グラスアート	①第1土曜日 (グラスアート・シルエットアート) ②第3土曜日 (タイルクラフト)	13:00~15:00	野間 紀子 福田 聡子	1回 1,000円 教材費 1,000円~
7	太極拳講座	太極拳	毎週火曜日 ①健康クラス(初心者) ②80歳からの「やさしい 気功」 ③健康クラス(中級) ④鍛錬クラス	①11:00~12:00 ②12:15~12:45 ③13:00~14:20 ④14:30~15:30	佐々木 節枝	①1回 1,000円 ②1回 500円 ③1回 1,000円 ④1回 1,000円
8	俳句教室	俳句	第3水曜日	13:30~16:00	棕 則子	1回 800円
9	吟詠教室	吟詠	第1・3火曜日	13:30~15:30	米井 申風	1回 500円
10	ポーセラーツ教室	ポーセラーツ	第3水曜日	10:00~12:00	野間 紀子	1回 1,000円 教材費 1,000円程度
11	夏草句会	俳句	第3火曜日	13:30~15:30	高田 栄子	1回 700円
12	絵手紙どんぐり教室	絵手紙	第2土曜日	10:00~12:00	濱 幸子	月 1,000円 教材費別途
13	English Garden (英会話)	英会話 (中高年対象)	ステップⅡ(ゆっくり) 毎週木曜日	10:00~11:00	サージェントみよ子	1回 1,000円
14	なかよし会	踊り	毎週火曜日	10:30~12:00	濱田 三代子	月4回 2,000円
15	鳥取ホトギス会	俳句	第4土曜日	13:30~16:00	棕 誠一郎	1回 800円
16	花あそび (いけばな小原流)	生け花	第2・4月曜日	13:30~20:00	木下 小百合	1回 1,000円 花材費 1,000円程度
17	オカリーナ教室	オカリーナ	第2・4水曜日	10:00~12:00	岸本 みゆう	月2回 2,000円

	教室名	内容	曜日	時間	講師	受講料
18	シャドーボックス (ペーパークラフト)	ペーパークラフト	毎週火曜日	13:00~15:00	澁谷 易代	1回 1,000円 教材費 800円~
19	リズム&ストレッチ	リズム体操・ ストレッチ	毎週月曜日	10:00~11:30	中田 昌子	1回 1,000円
20	実用の書	書道	第1・3木曜日	13:30~15:30	中村 数江	月2回 2,000円 経費 300円(教材費含む)
21	リラクゼーション ヨガ	ヨガ	①月曜教室 第1・3 ②水曜教室 第2・3・4 ③木曜教室 毎週 ④金曜教室 毎週 ⑤土曜教室 第1・2・3	①18:30~20:00 ②18:30~20:00 ③18:15~19:45 ④18:30~20:00 ⑤10:00~11:30	鹿島 啓子	月2回 2,000円 月3回 3,000円 月4回 4,000円 諸経費 1回あたり 500円 (月払い)
22	PR ³ 鳥取店	歴史	①月曜日 (月2回(5週月3回)) ②水曜日 (月2回(5週月3回)) ①②原則奇数週とする。 (但し、祝日が入る場合は 不規則)	①10:00~11:30 ②9:00~12:00	高橋 正弘	①1回 1,000円(運営費込) ②1回 1,000円(運営費別) 教材費(実費) 年2~3回程度
23	ピカケ・フラ・スタジオ	フラダンス	第2・3・4月曜日 ①夜クラス ②昼クラス	①19:00~20:30 ②14:00~15:30	本城 千鶴	各クラス 月3回 3,000円 経費 500円
24	民踊きくの会	日本民踊	①第1・3火曜日 ②第1・3木曜日	①18:00~20:00 ②13:30~15:30	中島 喜久江	月2回 1,000円
25	ハーモニカ アンサンブル	ハーモニカ (中上級者対象)	第2・4火曜日	14:00~16:00	(世話係) 田中 篤子	月2回 2,000円
26	楽しく花を (華道遠州山陰支局)	華道	第1・3水曜日	13:00~15:00	太田 篤子	1回 1,000円 教材費 1,000円
27	鳥取木鷄会	古典・歴史	第1月曜日	18:00~21:00	徳永 園典	1回 500円 年会費 1,000円
28	健康気功教室	気功	①毎週月曜日 ②毎週水曜日	①10:30~12:00 ②13:30~15:00	影日 伴美	月4回 4,000円
29	レッツ! フォークダンス	フォークダンス	第1・3木曜日	10:00~11:45	荻原 恵子	月2回 1,000円
30	やさしい銭太鼓	銭太鼓	第1・2・3・4金曜日	10:00~12:00	牛尾 敦恵	1回 500円
31	キルトサークルひなたぼっ こ	パッチワーク	第1・4土曜日	9:00~11:00	谷口 よし子	月2回 1,000円
32	硬筆・ペン字教室	硬筆・ペン字	毎週土曜日 子ども対象(幼児~中学生) 大人対象(高校生~一般)	13:00~16:00	岩田 輝代	子ども 月4回 3,000円 大人 月4回 4,000円
33	ベルグ登山塾	登山	第2木曜日 別途登山あり	18:30~20:00	森田 富雄	8ヶ月 4,000円 別途登山実費等要
34	花の和(池坊)	生け花	毎週土曜日	13:00~16:00	廣江 共栄	1回 1,000円 花材費 1,000円程度
35	篆刻「紆香会」教室	篆刻	第2火曜日	13:30~16:30	藪内 巖	半年につき 3,000円 (資料代等)
36	WaVe Kidsストリートダンス 教室	ストリートダンス	①boysクラス (4歳~小学生) 毎週水曜日 ②kidsクラス (年中~小学生) 毎週木曜日 ③Jr.クラス (小学校高学年~中学生) 毎週木曜日	①19:00~20:00 ②19:00~19:45 ③20:00~21:00	山本 愛	①boysクラス 月4回 4,000円 ②kidsクラス 月4回 4,000円 ③Jr.クラス 月4回 4,000円

	教室名	内容	曜日	時間	講師	受講料
37	ニット&クロスエ教室	編物	第2日曜日	10:00~12:00	住吉 美紀	1回 1,000円 教材費 300円~500円
38	季節のパステルアート教室	パステルアート	第1水曜日	10:00~12:00	川島 美智代	1回 1,000円 教材費 500円~
39	ジャズダンス	ジャズダンス	①第1土曜日 (ジャズダンス) ②第3土曜日 (ジャズ&エアロダンス)	①10:00~12:00 ②11:00~12:00	小松 たつ子	①月1回 1,000円 ②月1回 800円 経費 1回 100円
40	ハーダンガー刺繍教室	刺繍	第1・3月曜日	13:00~15:00	大木 久美子	月2回 2,000円 教材費等別途
41	鳥取写真研究会	写真	第2火曜日	18:00~21:00	中山 哲史	年間 6,000円
42	転倒予防体操	体操	毎週月曜日	13:00~15:00	岩村 啓朗	1回 600円
43	健康ダンス青空	レクリエーション ダンス	第1・3・4水曜日	13:30~15:30	金谷 明美	1回 500円 経費別途(部屋代)
44	川柳ふうもん吟社 川柳教室	川柳	第4日曜日	13:00~16:00	両川 無限	1回 1,000円
45	筋力パワーエクササイズ	体操	第2・4土曜日	10:00~11:30	小松 たつ子	1回 900円 経費 1回 100円
46	木曜句会	俳句	第1・3木曜日	13:00~15:30	植垣 規雄	月2回 1,000円
47	身体バランス教室	体操	毎週水曜日	10:30~11:30	井上 陽子	1回 700円
48	3B体操	体操	第3木曜日	13:30~15:00	久岡賀代子	1回 500円 登録費 1,000円(初回のみ) 用具費別途
49	ストレッチダンス	ストレッチダンス	毎週月曜日	10:00~11:00	井上 陽子	1回 700円
50	藤間勘嗣之の日本舞踊講座 (勘嗣之会)	日本舞踊	第3日曜日	14:00~16:00	藤間勘嗣之	月1回 1,000円
51	桂小文吾落語教室	落語	第3火曜日	19:00~20:00	桂 小文吾	月1回 500円